



## **Handlingsprogram för Norrtälje kommuns risk- och krishantering**

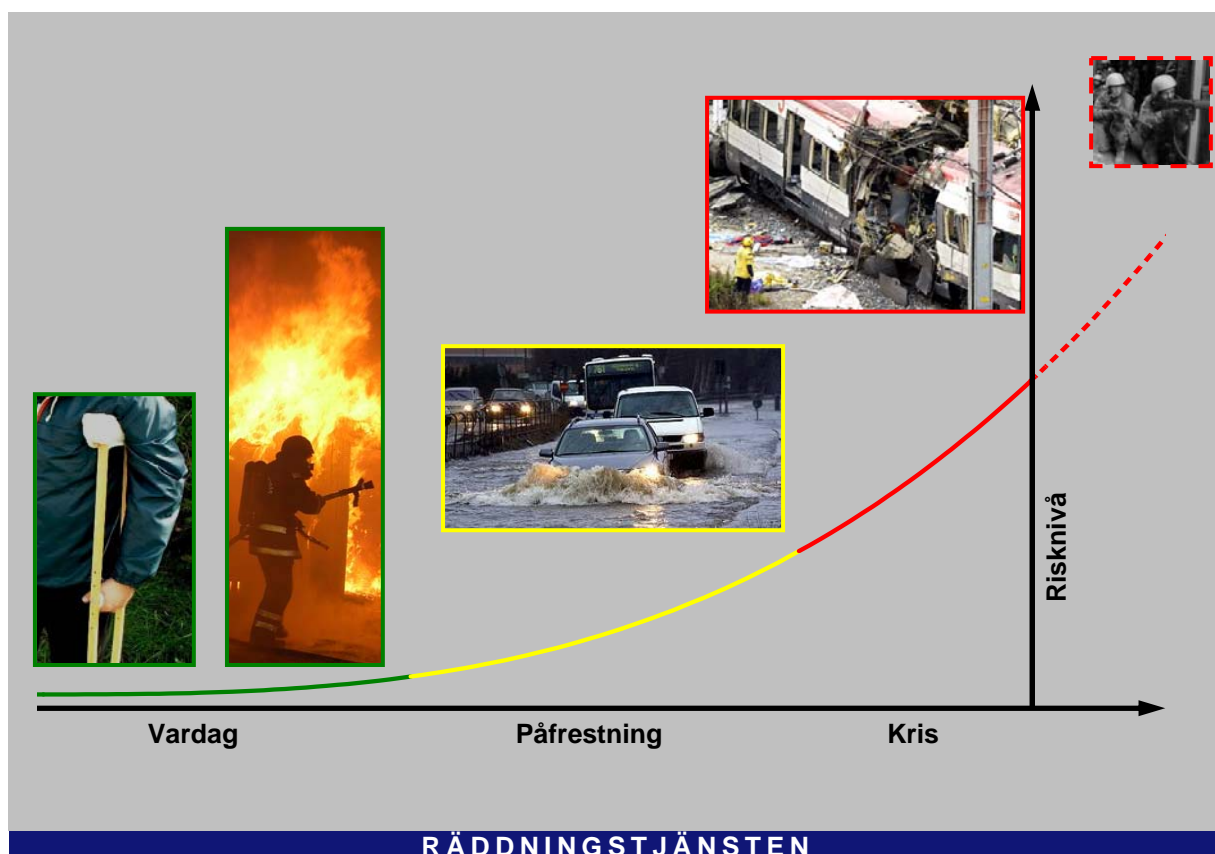
*Antagen av kommunfullmäktige 2009-02-23, § 24*



NORRTÄLJE  
KOMMUN

[www.norrtalje.se](http://www.norrtalje.se)

# Handlingsprogram för Norrtälje kommuns RISK- OCH KRISHANTERING



Roslagen

-

Möjligheter

-

Tillväxt

-

Framtidstro

## Sammanfattning

Norrtälje kommuns riskhantering sker i den befintliga organisationen:

- Kommunens riskhantering styrs av kommunens befintliga styrsystem.
- Riskhantering bedrivs av kommunens alla verksamheter.
- Krishantering och krisledning sker i möjligaste mån på samma vis som den vardagliga verksamheten.

Räddningstjänsten har, utöver de ovanstående, tre uppdrag:

- Att verka skade- och olycksförebyggande.
- Att utgöra expertfunktion för kommunens övriga förvaltningar.
- Att, när den drabbades förmåga inte räcker till, rycka ut och bedriva olycksavhjälpande arbete.

Sammanfattningsvis är målsättningarna med risk- och krishanteringsarbetet är att:

- Lidandet till följd av olyckor ska minska.
- Kommunens riskhantering ska bedrivas effektivt.
- Kommunen ska kunna hantera en kris eller annan oväntad händelse.

Principerna för att hantera en kris eller en annan oväntad händelse är:

- *Ansvar* – Den som har ett ansvarsområde till vardags ska ha samma ansvarsområde under en extraordinär händelse.
- *Likhet* – Ledningssystemet under en extraordinär händelse ska vara likt vardagens ledningssystem.
- *Närhet* – Uppgifter ska behandlas och problem lösas så långt ned i ledningssystemet som möjligt.
- *Lojalitet* – Alla som ingår i ledningssystemet och kommunkoncernen har ett ansvar för att uppgiften hanteras. Lojalitetsprincipen innebär krav på flexibilitet, initiativkraft och uthållighet.

## Innehållsförteckning

Sammanfattning .....	3
Förhållningssätt och syfte.....	5
Lagstiftning .....	6
Risکانالys och lokala förhållande.....	7
Risker som kan leda till kommunal insats.....	7
Kommunkoncernens risker .....	7
Den enskildes förmåga – lokala förhållande .....	7
Områden med lång insatstid, bl a skärgården .....	8
Klimatet och samhällets sårbarhet.....	8
Målsättningar, planering av verksamhet, prestationer och uppföljning.....	9
Skadeförebyggande .....	10
Organisation .....	10
Kommunkoncernen .....	10
Tillsyn – Risk för bränder och olyckor med farliga ämnen .....	10
Transportolyckor .....	10
Information och utbildning.....	10
Sotning och brandskyddskontroll.....	11
Förändringar i det förebyggande arbetet .....	11
Räddningsinsats.....	12
Förmåga.....	12
Framtida breddad förmåga .....	13
Gränser i vatten .....	13
Kommunens krishantering .....	14
Allmänt om ledning.....	14
Grundprinciper .....	14
Tre beslutsdomäner .....	14
Sammanfattning av ledning under kris.....	15
Organisation .....	15
Stab.....	15
Organisationsstöd .....	15
Utbildning och övning.....	15
Höjd beredskap.....	16
Bilaga 1 – Organisationsförslag .....	17
Bilaga 2 – Uppgifter ledningssystemet bör arbeta med .....	18
Systemledning – Politiker i nämnd eller styrelse .....	18
Genomförandeledning – Förvaltningschefer.....	18
Uppgiftsledning – Ledande tjänstemän.....	18
Organisationsstöd – Särskilt utsedd personal från räddningstjänsten .....	18
Bilaga 3 – Gränser i vatten.....	19
Hamnar och deras gränser i vatten, samt Vaddö kanal .....	19
Översikt .....	19
Grisslehamn.....	20
Hallstavik .....	20
Kapellskär.....	21
Norrtälje .....	21
Räfsnäs .....	22
Vaddö kanal.....	22

## Förhållningssätt och syfte

Detta dokument beskriver hur Norrtälje kommun hanterar risker, skador, olyckor och kriser.

Kommunen ska ha förmåga att alltid, även under svåra förhållanden, driva viktiga verksamheter. Förvaltningar, verksamheter och företag i koncernen Norrtälje kommun ansvarar var för sig för risk- och krishanteringsarbete.

Risker kan hanteras på flera sätt;

- man kan i förväg se till att sannolikheten att en olycka inträffar är liten,
- man kan i förväg se till att konsekvenserna av en eventuell olycka blir små,
- man kan på bästa sätt lindra konsekvenserna av en uppkommen olycka och
- man kan acceptera risken och den skada som den medför.

Effektiv riskhantering handlar om att kombinera ovanstående hanteringsmodeller på ett rimligt och effektivt vis. Den enskilde ansvarar för sina egna risker. Det är logiskt; den enskilde är den som både kan påverka sina risker och den som ytterst tjänar på att riskerna hålls nere. Kommunen har ett ansvar för att under vissa förhållanden, när den enskildes förmåga inte räcker till, hjälpa till att hantera en uppkommen olycka.

En effektiv hantering av risker kommer över tiden att vara lönsam för kommuninvånarna, kommunkoncernen samt framför allt för företag som verkar i kommunen:

- dels är den lönsam för de som direkt och indirekt drabbas av en olycka,
- dels är den lönsam för de som tack vare förebyggande arbete drabbas i mindre omfattning,
- dels är den samhällsekonomiskt lönsam; företag, förvaltningar och andra verksamheter påverkas i mindre omfattning av skador och de skador som ändå inträffar får mindre konsekvenser.

Norrtälje kommuns hantering av oönskade händelser har alltid som mål att stödja den enskilde i dennes riskhantering, och att hjälpa denne att finna och uppnå en lämplig ambitionsnivå.

## Lagstiftning

*Lag (SFS 2003:778) om skydd mot olyckor* ger kommunen skyldighet att verka för skydd mot olyckor på bland annat följande vis

- I vissa fall ska kommunen genomföra räddningsinsatser.
- I de fallen ska räddningstjänsten organiseras så att räddningsinsatsen genomförs på ett effektivt sätt och påbörjas inom godtagbar tid.
- Kommunen ska bedriva rådgivning, ge information och tillse att den enskilde utifrån risk och förutsättningar tar sitt ansvar.
- Handlingsprogram för räddningsinsats respektive skadeförebyggande arbete ska upprättas varje mandatperiod.
- Kommunen ansvarar för att sotning sker.
- Människor ska beredas likvärdigt skydd mot olyckor.

Kommunen har enligt flera lagstiftningar skyldighet att bedriva verksamheter (exempelvis skollagen, socialtjänstlagen, lagen om skydd mot olyckor, kommunallagen, förvaltningslagen). Dessa skyldigheter finns även när svåra omständigheter råder. *Lag (SFS 2006:544) om kommuners och landstings åtgärder inför och vid extraordinära händelser i fredstid och höjd beredskap* styr i flera avseenden kommunens krishantering. Kommunen har vid kris två specifika skyldigheter, utöver att driva vissa verksamheter:

- Att bedriva ledning (krisledningsnämnd ska finnas, politiker och tjänstemän ska vara tillräckligt utbildade och övade).
- Att ta ett geografiskt områdesansvar (verka för samordning av insatser, särskilt information till allmänheten).

Detta dokument utgör de två handlingsprogram som ska antas enligt *lag (SFS 2003:778) om skydd mot olyckor*, krisledningsplan som ska antas enligt *lag (SFS 2006:544) om kommuners och landstings åtgärder inför och vid extraordinära händelser i fredstid och höjd beredskap* samt allmän inriktning av kommunens risk- och krishanteringsarbete.

## Risakanalys och lokala förhållande

### Risker som kan leda till kommunal insats

I risakanalysen (*Risakanalys som omfattar större händelser med oönskade effekter* reviderad 2007-11-20) beskrivs kommunens riskbild. Sammanfattningsvis utmärker sig riskbilden i Norrtälje kommun genom:

- Bostadsbränder i Norrtälje och Hallstavik
- Hallsta pappersbruk och Kapellskärs hamn är verksamheter som hanterar stora risker och som båda renderar stora mängder farligt gods-transporter.
- Delar av centrumbebyggelsen i Norrtälje är brandtekniskt problematisk, vid en brand blir risken för storskada överhängande. Det finns byggnader med stort kulturhistoriskt värde.
- Insatstiderna är i delar av kommunen långa.
- Befolkningen ökar drastiskt med semesterboende, helgboende och turister.
- En olycka med ett tankfartyg i Östersjön kan få mycket långtgående konsekvenser på grund av den långa, känsliga och välbesökta kuststräckan.
- Ett långvarigt elavbrott i hela eller en del av kommunen kan få stora konsekvenser för företag, offentliga verksamheter och människor.

### Kommunkoncernens risker

Inför framtagandet av handlingsprogrammen 2005 togs ett underlag fram (*Underlag – Norrtälje kommuns handlingsprogram för att hantera oönskade händelser och effekter*). Där gjordes en riskinventering som fortfarande är aktuell. Sammanfattningsvis konstateras (utan inbördes ordning) följande risker:

- Ekonomiska effekter av oönskade händelser
- Sårbara verksamheter (vilar på ett fåtal nyckelpersoner) med låg servicegrad som följd
- Förtroende för verksamheten och verksamhetsutövaren
- Teknisk störning av verksamheter (exempelvis brand, ofungerande vattenförsörjning, el eller IT)
- Våldsbrott
- Trafiksituationen och transportolyckor
- Brand
- Drunkning

En normalvecka i Sverige resulterar i följande skador på grund av olyckor:

- 50 personer omkommer
- 12 000 förs till sjukhusens akutmottagningar
- 2 000 av dessa läggs in
- 20 000 uppsöker primärvården
- Det brinner i nära 100 hem och fem skolor
- Samhället har kostnader för ca 800 miljoner kronor

Detta skadeutfall drabbar i hög utsträckning kommunkoncernen; kommunen belastas dels av de skador som uppstår bland omhändertagna och egen personal och dels av alla de människor vars skada ger upphov till behov av, och rätt till, kommunal service.

### Den enskildes förmåga – lokala förhållande

I risakanalysen (*Risakanalys som omfattar större händelser med oönskade effekter*) beskrivs den enskildes skydd mot olyckor i Norrtälje kommun. Där konstateras att en stor del av



befolkningen, i jämförelse med riket, har tillgång till släckredskap i sina hem. Dessutom konstateras att förhållandevis många har tänkt igenom utrymningsmöjligheterna i den egna bostaden.

### **Områden med lång insatstid, bl a skärgården**

Områden där det föreligger låg möjlighet för kommunal räddningsinsats kompenseras med förebyggande åtgärder som exempelvis information. Riskanalysen visar att det förekommer mycket bränder utomhus i södra delarna av Norrtälje skärgård. Förhållningssättet till denna typ av områden grundar sig på projektavret ”Likvärdigt skydd i skärgården” som genomförts tillsammans med Södertörns och Södra Roslagens brandförsvarsförbund.

### **Klimatet och samhällets sårbarhet**

I *Sverige inför klimatförändringarna – hot och möjligheter* (SOU 2007:60) målas en dyster framtidsprognos upp. Riskerna för höjd havsvattennivå, perioder av svår torka respektive nederbörd, extremare temperaturer, kraftiga vindar och högre flöden i vattendrag ökar sett över tiden. Samhället tenderar att i allt högre utsträckning vara känsligt för störningar i tekniska system; el, telefoni, datatrafik och vatten är grundförutsättningar för många verksamheter. Kombinationseffekten av sårbarare verksamheter och allvarligare störningar riskerar att medföra betydande problem för samhället.

## Målsättningar, planering av verksamhet, prestationer och uppföljning

Målsättningarna har sitt ursprung i den beskrivna riskbilden och de lokala förhållandena.

- Lidandet till följd av olyckor i Norrtälje kommun ska minska. Oönskade händelser ska alltså medföra färre och mindre oönskade effekter.
- Kommunens riskhantering ska bedrivas effektivt. Kommunen ska kunna hantera en kris eller annan oväntad händelse.
- Kommunens påverkan på den enskildes riskhantering ska främja effektiv riskhantering.
- Kommunen ska aktivt hjälpa den enskilde att öka och bibehålla kunskap om hur man bör hantera risker.
- Den enskilde, företag och personer, ska enkelt och snabbt få svar på frågor som rör riskhantering.
- Räddningstjänstens servicegrad ska vara hög. När den enskildes egna förmåga inte räcker till ska insatser snabbt kunna genomföras. Handläggningstiderna ska vara korta.

Kommunens riskhanteringsarbete styrs av kommunens befintliga styrsystem genom verksamhetsplaner och budgetar. I det styrsystemet ingår fastställande av mer detaljerade mål och uppföljning av desamma.

De saker som kan studeras är exempelvis:

- genomförda räddningsinsatser, framkomsttider och räddningsinsatsernas omfattning,
- beredskapsbilden avseende räddningsinsats,
- räddningsmaterielens status,
- antalet genomförda tillsynsbesök
- kommuninternt säkerhetsarbete.

## Skadeförebyggande

### Organisation

De skadeförebyggande arbetsuppgifterna ingår i räddningstjänstens breda uppdrag och fördelas inom hela organisationen. Inom Stockholms län pågår kontinuerligt diskussioner kring utveckling av förebyggande arbete. Räddningstjänsten Norrtälje kommer även framgent att vara en aktiv del i det utvecklingsarbetet. Räddningstjänsten strävar efter att, i de fall det är lämpligt, genomföra så kallad samtillsyn med andra myndigheter (exempelvis arbetsmiljöverket, socialkontoret, bygg- och miljökontoret och länsstyrelsen). Det skadeförebyggande arbetet har två grundstenar: information och tillsyn. Informations- och tillsynsämnen kommer att utdelas till olika lämpliga kompetenser inom organisationen.

Räddningstjänsten ska aktivt delta i det lokala brottsförebyggande rådets styrning och verksamhet. Ett syfte är att minska kriminalitet och skadegörelse, ett annat att bidra till positiv samhällsutveckling.

### Kommunkoncernen

Kommunkoncernens riskhanteringsarbete har till syfte att minska effekterna av oönskade händelser. Respektive verksamhet ansvarar för sin egen riskhantering. Alla kommunens verksamheter behöver utveckla sin riskhantering.

Räddningstjänsten har, utöver ansvaret för sin egen riskhantering, den kommunövergripande rollen som samordnare och expert. I det uppdraget ingår försäkringshantering och hantering av inbrottslarm, brandlarm och servicelarm. Räddningstjänsten har mandat att även i andra verksamheter föreslå och genomföra förändringar inom kompetensområdet riskhantering.

### Tillsyn – Risk för bränder och olyckor med farliga ämnen

Varje år rycker räddningstjänsten ut till cirka 100 bränder i byggnader. Räddningstjänsten bedriver tillsyn enligt lagen om skydd mot olyckor. En del av den verksamheten syftar till att stödja den enskildes riskhantering, bland annat i avseende av skydd mot brand. Varje år rycker räddningstjänsten ut cirka 150 gånger till onödiga automatlarm.

Rent statistiskt är antalet allvarliga utsläpp av farliga ämnen i Norrtälje kommun lågt. Icke desto mindre finns det höga risker inom kommunen. Räddningstjänsten bedriver specifikt tillsyn enligt lag (SFS 1988:868) om *brandfarliga och explosiva varor* och fullgör uppgifter enligt lag (SFS 1999:381) om *åtgärder för att förebygga och begränsa följderna av allvarliga kemikalieolyckor*. Dessutom behandlas kemikaliesäkerhet även vid tillsyn enligt lag om skydd mot olyckor.

### Transportolyckor

Varje år rycker räddningstjänsten ut till cirka 100 trafikolyckor. Räddningstjänsten deltar aktivt i kommunens planprocesser och bedriver utbildning på skolor med blivande körkortsinnehavare.

### Information och utbildning

Räddningstjänsten ska i all kontakt med människor och näringsliv verka för att enskilda inser sitt ansvar. Räddningstjänstens informations- och utbildningsverksamhet syftar till att utveckla den enskildes förmåga till en lämplig ambitionsnivå.

### **Sotning och brandskyddskontroll**

Kommunen har ansvar för att sotning sker och att brandskyddskontroll genomförs på fasta förbränningsanordningar. I Norrtälje kommun genomförs detta till störst del av entreprenörer, även om kommunen i vissa fall kan medge tillstånd för så kallad ”egensotning”.

### **Förändringar i det förebyggande arbetet**

- Kommunens automatlarmshantering ses över.
- Arbetsättet vid förebyggande av trafikolyckor ses över.

## Räddningsinsats

Räddningstjänsten gör varje år drygt 400 utryckning (automatiska brandlarm utan brand oräknade). Varje gång har ett företag eller en människa påtalat ett behov av en akut hjälpinsats från samhället och varje gång har räddningstjänsten bedömt att en utryckning är motiverad. Myndighetsutövning sker på delegation från räddningschefen.

## Förmåga

Räddningstjänsten har förmåga att genomföra effektiva räddningsinsatser. De vanligast förekommande olyckstyperna är bränder och trafikolyckor. Styrkornas placering och slagkraft anpassas kontinuerligt efter bedömd rådande riskbild. Nedan beskriven förmåga har sitt ursprung i riskbild, lokala förhållanden och satta målsättningar. Prioriteten är att erbjuda invånarna snabb, adekvat och effektiv hjälp. Med hjälp av fotnoter redovisas vid vissa förmågor befintliga samarbetsavtal, observera att avtalen i flera fall kan vara tillämpliga även vid andra typer av insatser.

- Vid brand i byggnad kan invändig eller utvändig insats med livräddande och skadebegränsande åtgärder genomföras. Samtidig invändig och utvändig släckning förutsätter flera insatta räddningsstyrkor.<sup>123</sup>
- Vid trafikolyckor, större kommunikationsolyckor, ras-, skred- och stormskador kan livräddande och i vissa fall skadebegränsande insatser genomföras.
- Vid bränder i skog eller mark kan skadebegränsande insats genomföras. Större insatser förutsätter flera insatta räddningsstyrkor.
- Vid brand i fordon kan skadebegränsande insats genomföras.
- Vid olyckor med utsläpp av farliga ämnen kan livräddande och skadebegränsande insats genomföras. Större insatser som utförs i kemikaliebemängd miljö förutsätter flera insatta räddningsstyrkor. Arbete i kemikaliebemängd miljö som kräver särskild skyddsutrustning kan endast utföras av särskilt utbildad personal.<sup>4</sup>
- Vid utsläpp av farligt ämne i vatten kan skadebegränsande insats genomföras.
- Vid drunkningstillbud kan livräddande insats genomföras.<sup>5</sup>
- Räddningsstyrkorna kan utföra första hjälpen.
- Vid översvämningar i och omkring byggnader ska begränsande åtgärder kunna vidtas.
- Vid behov kan skadade föras till farbar väg.
- Vid behov kan restvärdesräddande åtgärder genomföras.
- Räddningsstyrkorna kan medverka vid statlig räddningstjänst samt vid kommunal räddningstjänst i andra kommuner.
- Vid behov kan räddningstjänsten bistå samhället med ledning och samordning, samband, transport av personal för vård och omsorg samt transport, start och underhåll av reservkraft.
- Räddningstjänsten bistår även i övrigt allmänheten, myndigheter, organisationer och förvaltningar inom kommunen i frågor som kan hänföras till räddningstjänstens kompetensområde förutsatt att resurser tilldelats och att uppgiftens genomförande inte strider mot lagstiftning eller har en annan tydlig huvudman.

---

<sup>1</sup> Avtal med SSRS sjöräddningsstation i Räfsnäs avseende transport av räddningsstyrka

<sup>2</sup> Avtal om operativ samverkan med förstärkningsresurser i Stockholms län

<sup>3</sup> Avtal om samverkan med förstärkningsresurser med räddningstjänsterna i Uppsala län

<sup>4</sup> Avtal om gemensam kemorganisation med räddningstjänsterna inom Stockholms län

<sup>5</sup> Avtal om vattendykarinsatser med Stockholms brandförsvaret

### **Framtida breddad förmåga**

Räddningstjänsten deltar redan i det så kallade SALSA-projektet (SAving Lives in the Stockholm Area) vilket innebär utryckningar till livlösa personer när räddningstjänstens framkomsttid beräknas vara kortare än ambulansens. Målet är att med hjälp av hjärt-och-lungräddning i kombination med defibrillator rädda personer vars hjärta stannat.

En viktig funktion som räddningstjänsten fyllt vid denna typ av utryckningar är psykosocialt stöd till anhöriga. Räddningstjänsten har för avsikt att verka för att bredda insatsförmågan med förhoppning om att i större utsträckning vara en stödjande del av fler sjukvårdsinsatser.

### **Gränser i vatten**

Kommunen har skyldighet att inom vissa områden genomföra vissa typer av räddningsinsatser. Dessa områden är: Norrtälje, Kapellskär, Hallstavik, Grisslehamn, Räfsnäs och Vaddö kanal. För områdenas sträckning se bilaga 3.

## Kommunens krishantering

Norrtälje kommun bedriver verksamheter som alltid, även under oväntade och plötsligt uppkomna svåra förhållanden, måste kunna upprätthållas. Det ledningsbehov som kan uppstå under svåra förhållanden kan principiellt vara av två karaktärer; behov av snabb ledning respektive behov av stärkt ledningsorganisation (det vill säga kapacitet att ta stora beslut i komplexa situationer). Det är mycket möjligt att ledningsbehovet i flera avseenden är nämndsöverskridande. Alla kommunens anställda kan komma att tas i anspråk för att hantera en större händelse.

Som en central aktör i kommunens krishantering, och som en väg in i organisationen, skapas funktionen ”Tjänsteman i Beredskap” (TiB). Kommunstyrelsen utser tjänstemän i beredskap.

En kris kommer i väsentliga delar att hanteras på det lokala planet. Räddningstjänsten svarar för att årligen kalla berörda lokala aktörer till ett lokalt krishanteringsråd.

### Allmänt om ledning

Generellt innebär begreppet ledning kapacitet att ta beslut, kapacitet att få underställd del av organisation att verkställa beslutet samt samverka med andra organisationer. Ledning är medveten påverkan av ett system i en viss riktning och ett samlingsnamn för en process med flera komponenter (exempelvis informationsinsamling, analys, beslutstagande, samverka, uppföljning och i viss mån även genomförande).

Behovet av snabb eller stärkt ledning inom eller av en kommun kan förekomma både under en extraordinär händelse och under en mindre störning.

### Grundprinciper

- Ansvarsprincipen

Den som har ett ansvarsområde till vardags ska ha samma ansvarsområde under en extraordinär händelse.

- Likhetsprincipen

Ledningssystemet under en extraordinär händelse ska vara likt vardagens ledningssystem.

- Närhetsprincipen

Uppgifter ska behandlas och problem lösas så långt ned i ledningssystemet som möjligt.

- Lojalitetsprincipen

Alla som ingår i ledningssystemet och kommunkoncernen har ett ansvar för att uppgiften hanteras. Lojalitetsprincipen innebär krav på flexibilitet, initiativkraft och uthållighet för alla som är del i ledningssystemet. Lojalitetsprincipen medför ansvarstagande även långt ned i ledningssystemet och gör att delar av systemet kan verka relativt autonomt.

### Tre beslutsdomäner

Ett ledningssystem ska agera konsekvent och ta optimerade beslut. För att lyckas med detta används tre ledningsnivåer. Det är av yttersta vikt att personerna som ingår i ledningssystemet känner till på vilken nivå man förväntas verka.

### Systemledning

- Besluta i vilka avseenden det aktuella problemet är en kommunal angelägenhet.

- Besluta om ram för problemlösning (avsikt med kommunal insats, resurser för kommunal insats).

Beslutsfattare på denna nivå är politiker i nämnd eller styrelse.

### **Genomförandeledning**

- Utifrån given ram fastställa mål med problemlösningen och samordna problemlösningen.
- Besluta om och fördela uppgifter till olika organisatoriska delar.

Beslutsfattare på denna nivå är förvaltningschefer och motsvarande.

### **Uppgiftsledning**

- Leda en del av organisationen i direkt utförande av uppgift.

Beslutsfattare på denna nivå är tjänstemän i ledande ställning.

## **Sammanfattning av ledning under kris**

Det finns ingen skarp gräns mellan vardaglig ledning och ledning under kris.

Ledningssystemet måste fungera även under en uppbyggnadsfas och måste fungera även när händelsen är i gränslandet mellan vardag och extraordinär. Under bedrivande av komplex ledning är det viktigt att hela tiden vara extra tydlig med hur organisationen för närvarande ser ut och vilka beslut som är fattade. Lojalitetsprincipen innebär att systemet på många sätt kan verka autonomt. Ledningsorganisationen måste kontinuerligt optimeras och anpassas i förhållande till den problembild som den står inför. I bilaga 1 återfinns de frågor olika nivåer i ledningssystemet bör arbeta med. Mål och inriktning ska vara så kända, i hela organisationen, så att en del av organisationen autonomt kan verka för målet.

## **Organisation**

Kommunens hantering av en allvarlig händelse kan antingen involvera flera kommunala förvaltningar eller tydligt vara begränsade till en. Bilaga 2 visar exempel på ledningsorganisation för dessa båda tillfällen.

### **Stab**

En stabs roll är att stödja en beslutsfattare genom att ta fram beslutsunderlag, följa upp tagna beslut och analysera framtida behov. En stab kan bestå av både en eller flera personer.

System- och genomförandeledningskomponenterna kan eventuellt behöva denna typ av stöd.

### **Organisationsstöd**

För att säkerställa att ledningsorganisationen hela tiden anpassas till rådande omständigheter finns en funktion som kallas organisationsstöd. Organisationsstödet uppgift är att ständigt utvärdera ledningsorganisationen och föreslå förändringar till ansvarig chef.

Organisationsstödet har inget mandat att fatta beslut men ska kontinuerligt föreslå beslut om organisationens utformning. Organisationsstödet initiala uppgift blir att föreslå en organisation som matchar behovet och att föreslå densamma till rätt beslutsfattare.

Räddningstjänsten svarar för att utbilda personal till denna befattning.

## **Utbildning och övning**

Övning och utbildning av kommunens krishanteringsfunktion sker efter behov samt minst en gång årligen, så att en god förmåga upprätthålls.

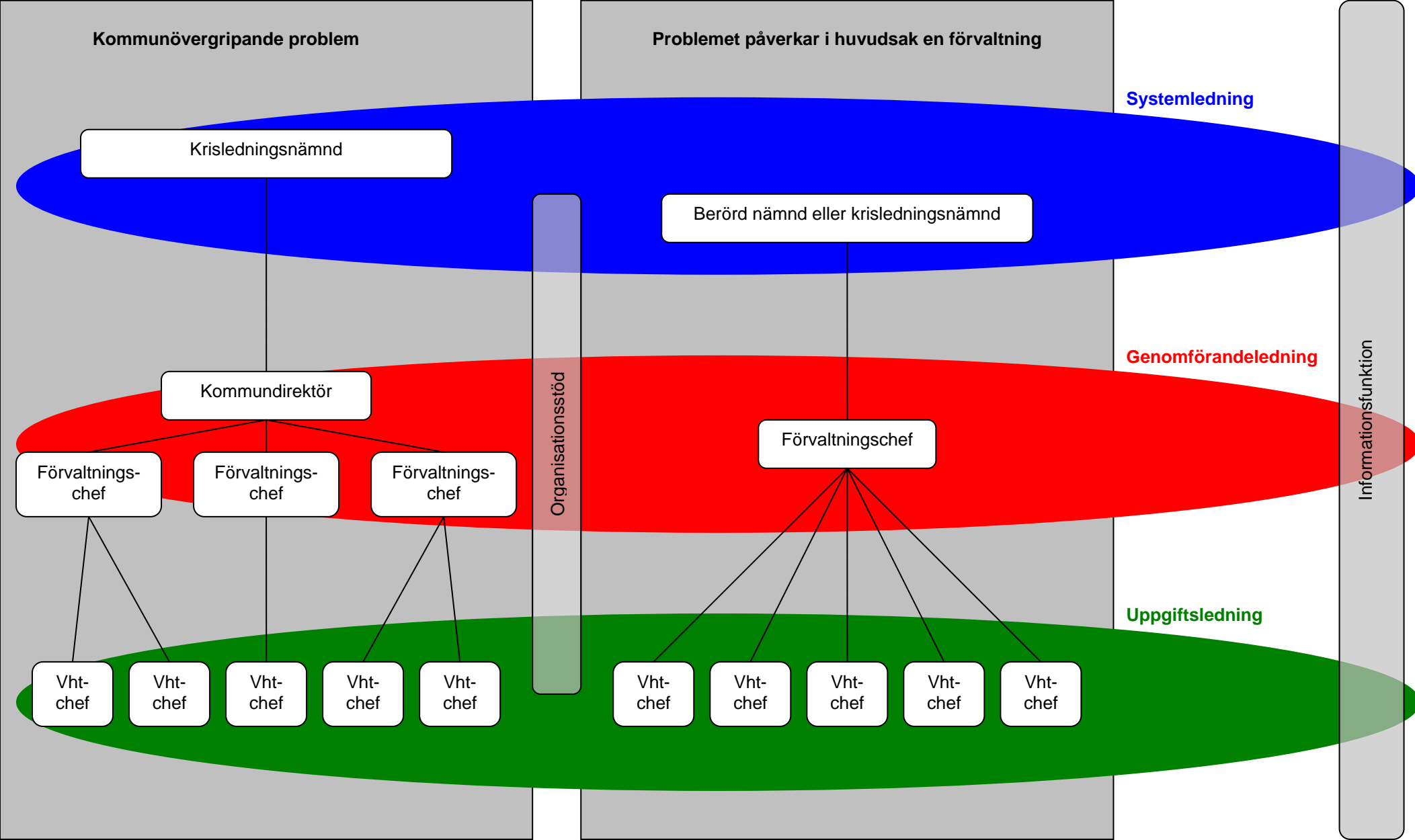


## **Höjd beredskap**

Under höjd beredskap fördelas räddningstjänstens personal och tillkommande stödresurser på två skift. De resurser som kan komma att tillföras fredsorganisationen utgörs främst av räddningsmän, ammunitionsröjenhet och räddningshundsekipage.

De tillförda resurserna organiseras och placeras på ett sådant sätt att de kompletterar fredsorganisationen. Utgångsläget är att organiseringen i allt väsentligt ska följa de fredstida principerna.

# Bilaga 1 – Organisationsförslag



## **Bilaga 2 – Uppgifter ledningssystemet bör arbeta med**

Följande förutsätter förståelse av det ledningskoncept som beskrivs i övriga dokumentet.

### **Systemledning – Politiker i nämnd eller styrelse**

Besluta om den uppkomna konsekvensen ska hanteras av kommunen.

Besluta om i vilka avseenden den uppkomna konsekvensen ska hanteras av kommunen.

Besluta om tillämpliga lagrum (är händelsen i lagens mening ”extraordinär”?).

Besluta om förväntad kvalitet på kommunens åtgärder.

Besluta om medel för kommunens åtgärder.

Besluta om vilket arbetssätt systemledningen ska ha framöver.

### **Genomförandeledning – Förvaltningschefer**

Skapa och förmedla inriktningsbeslut till underställd del av organisationen.

Sörj för att systemledningen är välinformerad. Skapa och presentera förslag till det politiska styrsnittet:

- I vilka avseenden kan kommunen förväntas hantera konsekvensen?
- Vilka lagrum kan vara tillämpliga? Vem beslutar om kommunens tolkning?
- Ge förslag som redovisar förväntade kostnader, kvalitet och verkan.
- Sätt efter hand frågorna i ett tidsperspektiv.

Samverka med andra myndigheter och intressenter.

Förbered och genomför informationsinsatser.

### **Uppgiftsledning – Ledande tjänstemän**

Arbeta och leda efter givna mål, inriktningar och ramar. Kan mycket väl leda personer från olika verksamheter.

Rapportera framsteg och problem till genomförandeledningen. Ge förslag till beslut, förändringar och förbättringar.

Resonera och rapportera kring behov av uthållighet.

### **Organisationsstöd – Särskilt utsedd personal från räddningstjänsten**

Ta initiativ och uppmuntra andra att göra det.

Leta efter delar av ledningsorganisationen som är över- respektive underdimensionerade.

Föreslå.

Fundera på hur beslut ska dokumenteras.

Fundera på hela systemets uthållighet.

Fundera på hur ledningssystemet skiljer sig från ”det vardagliga” ledningssystemet, finns det möjlighet att i vissa avseenden gå tillbaka till vardaglig organisation?

## Bilaga 3 – Gränser i vatten

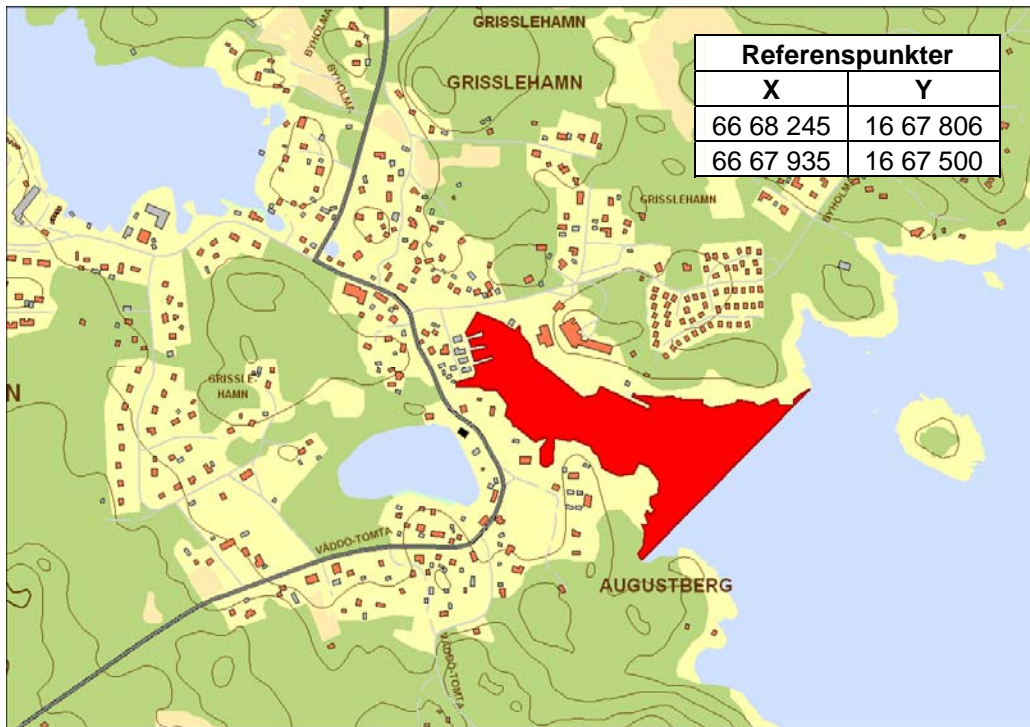
### Hamnar och deras gränser i vatten, samt Vaddö kanal

Förslag till förteckning enligt 3 kap. 3 § i förordningen (SFS 2003:789) om skydd mot olyckor.

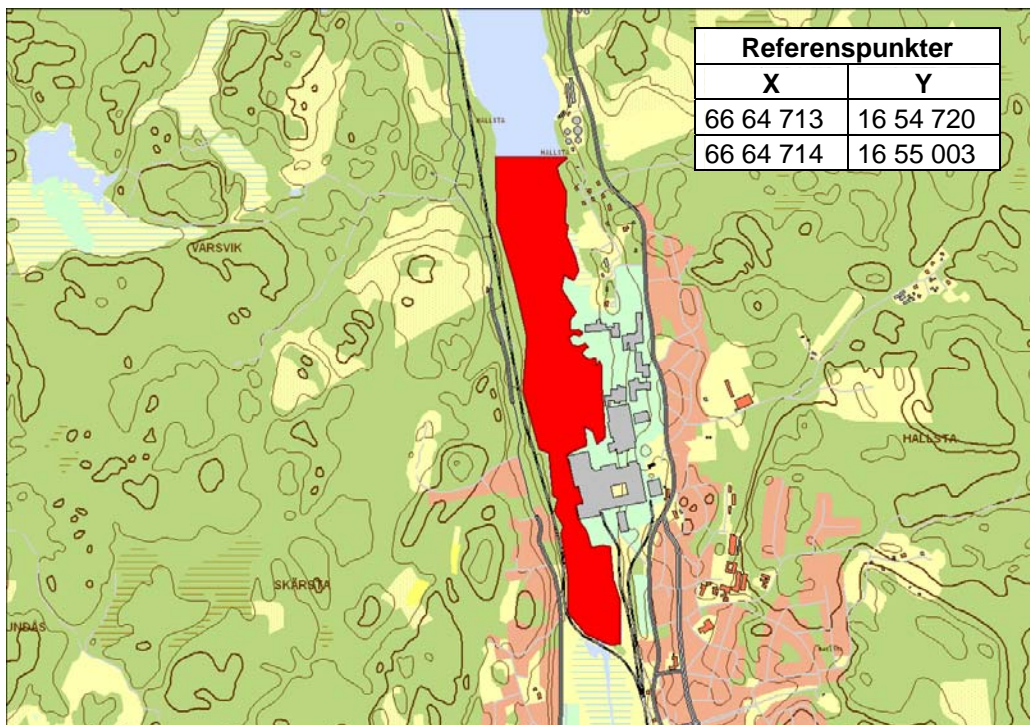
#### Översikt



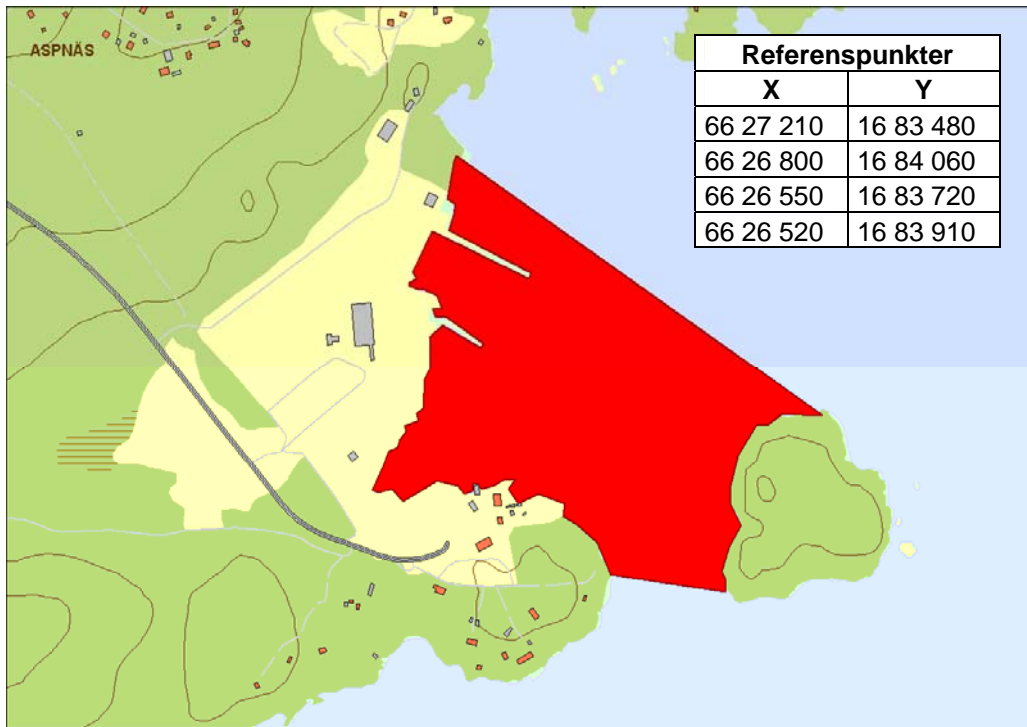
## Grisslehamn



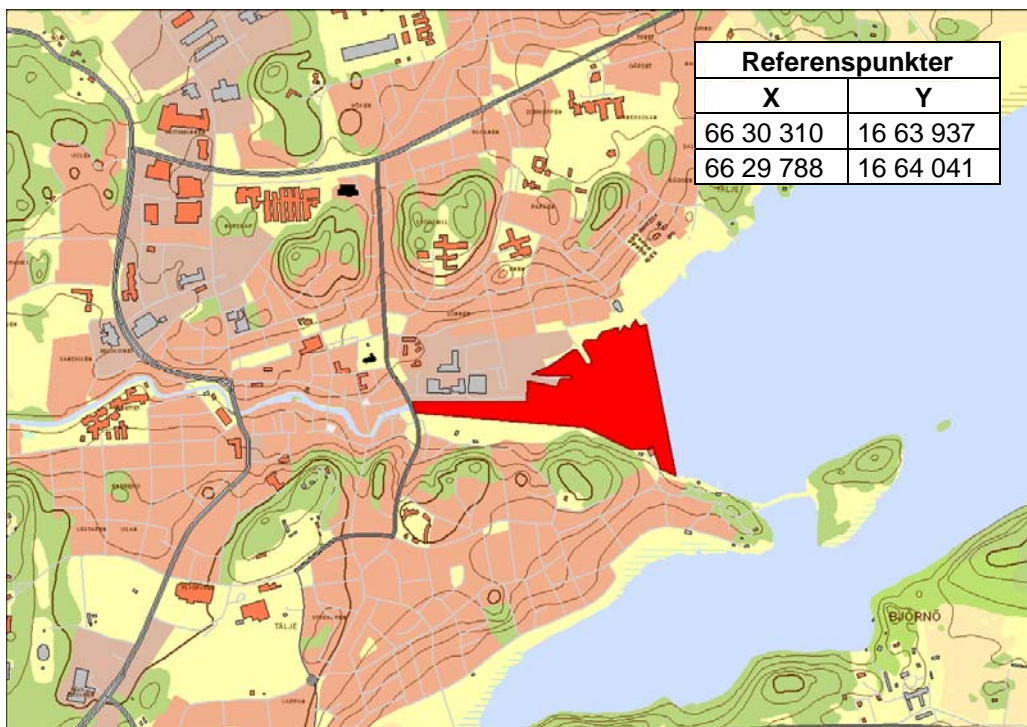
## Hallstavig



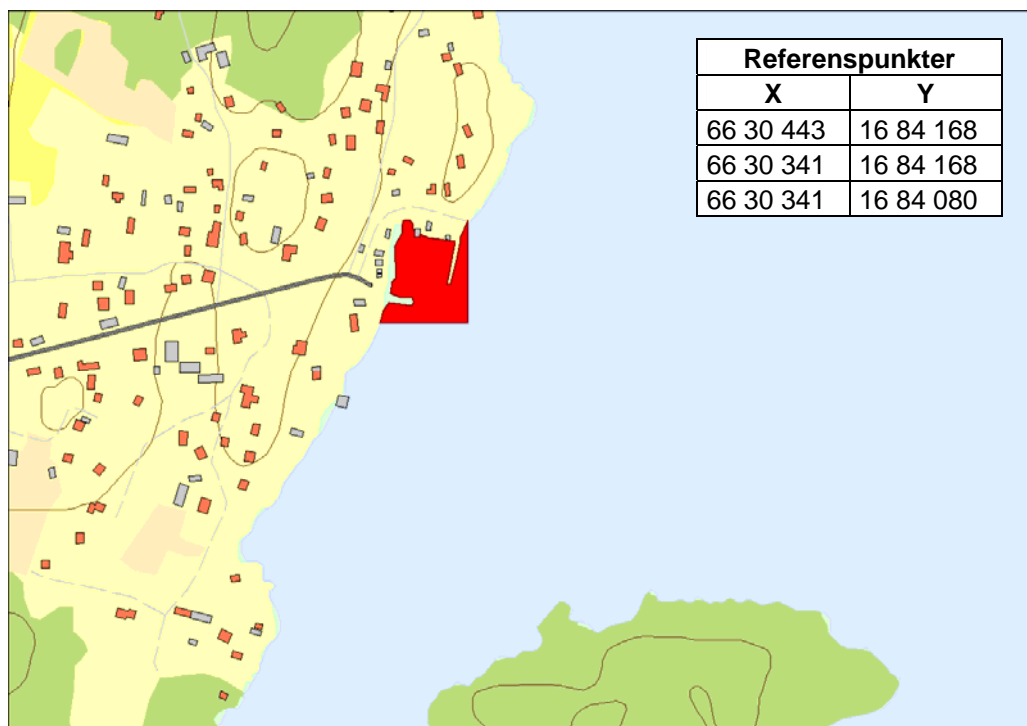
## Kapellskär



## Norrtälje



## Räfsnäs



## Väddö kanal

