



KULTUR- OCH FRITIDSKONTORET

Ärendenummer  
2019-41

## Biblioteksplan 2019-2021

Norrtälje kommuns biblioteksplan 2019-2021 har tagits fram genom omvärldsanalys och vilar samtidigt på den samlade yrkeserfarenheten hos personalen, Norrtälje kommuns kultur- och fritidspolitiskt program 2019-2022 samt på Norrtälje kommuns värdegrund – ”Invånaren först, allas lika värde och höga förväntningar.” Viktiga begrepp och strömningar, angelägna för en framtida biblioteksverksamhet i utveckling har varit vägledande.

Biblioteksverksamheten ska vara en källa till läsande, information, kunskapsinhämtning, kulturella upptäckter och det livslånga lärandet. Biblioteken ska stimulera till alla former av läsning oavsett medieformat och erbjuda möjligheter att uppleva berättelser i olika former. I enlighet med uppdraget att verka för samhällets demokratiska utveckling, ska biblioteken arbeta för fri åsiktsbildning samt öka kunskapen om hur MIK (medie- och informationskompetens) kan användas för lärande och delaktighet i kultur- och samhällslivet.

Biblioteken ska bidra till att stärka människors kulturella identitet. Alla människor oavsett könsidentitet, sexuell läggning, etnisk och språklig tillhörighet, trosuppfattning, funktionsvariation eller ålder ska känna sig lika välkomna till biblioteken och ska bemötas med respekt och professionalitet. Att åsiktsfrihet gäller på alla bibliotek är lika självklart. Biblioteken ska vara öppna, personliga och kompetenta bibliotek, det vill säga en attraktiv mötesplats för nuvarande och kommande användare. Folkbiblioteken är enligt lag till för alla invånare.

### **Bibliotekslagen**

Sedan 1997 har det funnits en Bibliotekslag (1996:1596) som styr de principer som genomsyrar biblioteksväsendet. Den har därefter reviderats och nuvarande lag trädde i kraft 2014 (SFS 2013:801). Här anges till exempel att alla medborgare har rätt att få tillgång till ett folkbibliotek och att litteraturen som finns där ska kunna lånas hem utan kostnad. Norrtäljes bibliotek skall främja läsande och litteratur, MIK (medie- och informationskompetens) kunskapsinhämtning, kulturella upptäckter och det livslånga lärandet. Bibliotekslagen säger att biblioteken ska rikta särskild uppmärksamhet mot vissa prioriterade grupper i utformningen av sin verksamhet. Dessa grupper är personer med funktionsvariationer samt invandrare, flyktingar och andra

---

#### POSTADRESS

Box 817, 761 28 Norrtälje  
Kultur- och fritidskontoret

#### BESÖKSADRESS

Estunavägen 14

#### KONTAKT

0176-710 00  
[kontaktcenter@norttalje.se](mailto:kontaktcenter@norttalje.se)  
[www.norttalje.se](http://www.norttalje.se)



minoriteter. Folk- och skolbiblioteken skall ägna särskild uppmärksamhet åt barn och ungdomar.

I bibliotekslagens tillägg (SFS 2004:1261) finns sedan 2004 ett krav om att alla kommuner måste ha en biblioteksplan. I samma tillägg står också att det ska finnas samverkan mellan olika huvudmän med ansvar för kommunens bibliotek, till exempel mellan dem som styr skolbiblioteksverksamhet och folkbibliotek. Skolbiblioteksverksamheten ska jobba mot skolans mål -läroplan och kursmål - och det är framförallt i skollagen som dessa regleringar återfinns. Skollagen (SFS 2010:800) anger att alla skolor ska ha tillgång till skolbibliotek, oavsett huvudman. Skolbiblioteksverksamheten regleras främst i skollagen men också i bibliotekslagen. Tillsynsmyndighet är Skolinspektionen som arbetar med skollagen som grund. I Norrtälje kommun ansvarar två nämnder för skolan; utbildningsnämnden och barn- och skolnämnden.

Folkbiblioteket i Norrtälje har initierat samarbete med skolan på flera olika sätt för att försöka nå barn och ungdomar i kommunen. Verksamhetsmål för skol- och gymnasiebibliotek som drivs av kultur- och fritidsförvaltningen tas fram i samverkan med de aktuella skolornas ledning.

## **Det öppna, personliga och kompetenta biblioteket**

Bibliotekens verksamhet ska präglas av ett öppet, personligt och kompetent förhållningssätt. En inkluderande plats i form av bibliotek i det offentliga rummet är viktigt för den demokratiska utvecklingen. Biblioteken är offentliga rum där människor kan söka information, kunskap, bildning, stimulans, samvaro och avkoppling i enskildhet eller tillsammans med andra. På biblioteken ska alla känna sig inkluderade och erbjudas lika tillgång till bildning och kultur.

Befintliga resurser ska utnyttjas så effektivt och flexibelt som möjligt, för att nå så många som möjligt, t.ex. med biblioteksbus, Meröppna bibliotek och webbplats. För att stärka bibliotekens roll i lokalsamhället krävs aktiv marknadsföring för att kommuninvånarnas kännedom om bibliotekens utbud ska öka. Även personalens kompetens är av stor vikt för att kunna möta behov av specialisering inom olika områden. Ökad samverkan och kontakter med olika samarbetspartners är ytterligare sätt att bli en mer synlig verksamhet.

**Det öppna biblioteket** är en tillgänglig och öppen mötesplats för alla utifrån användarnas önskemål och förutsättningar. Öppenhet omfattar såväl bibliotekens öppethållande där en del är Meröppenhet samt fysiska tillgänglighet, det öppna biblioteket innebär även att biblioteken i Norrtälje arbetar med webbplatsen som en självklar plats att vara på allt detta som ett inbjudande rum.

Biblioteken verkar för mångfald och samverkan med individer och aktörer som

---

#### **POSTADRESS**

Box 817, 761 28 Norrtälje  
Kultur- och fritidskontoret

#### **BESÖKSADRESS**

Estunavägen 14

#### **KONTAKT**

0176-710 00  
[kontaktcenter@norttalje.se](mailto:kontaktcenter@norttalje.se)  
[www.norttalje.se](http://www.norttalje.se)



vill ta del av bibliotekens utbud eller som vill bidra till att utveckla biblioteksverksamheten. Bibliotekets webbplats kultur.norrtalje.se är en av bibliotekets stora mötesplatser där vi har ett av bibliotekets mest besökta rum.

**Biblioteken ska:**

- Utveckla samverkan dels mellan biblioteken, dels med olika aktörer.
- Vara en trygg, prestigelös, kostnadsfri och inspirerande mötesplats med program och aktiviteter för alla åldrar och grupper.
- Vara tillgängliga vad det gäller öppettider, information och fysisk framkomlighet.
- Särskilt arbeta med verksamhet i form av biblioteksbuss för att kunna ge en flexibel biblioteksservice.
- Satsa på Meröppna bibliotek.
- Föra en öppen dialog med kommuninvånarna om vilka behov som finns.
- Spela en aktiv roll för ökad digital delaktighet i samhället.
- Vidareutveckla bibliotekets webbplats kultur.norrtalje.se.

**Det personliga biblioteket** har ett inkluderande förhållningssätt i kontakten med användarna. Bibliotekspersonalens individuella kunskaper tydliggörs samtidigt som användarnas intressen tas till vara. Det personliga biblioteket är användarnas bibliotek, ser olikheter som en tillgång, tar fasta på det lustfyllda och uppmuntrar det fortsatta sökandet i det livslånga lärandet.

**Biblioteken ska:**

- Fokusera på det personliga mötet och verka för en välkomnande atmosfär där besökarna känner sig sedda och bekräftade.
- Ha en tillåtande attityd baserad på ömsesidig respekt.
- Verka för att alla ska känna sig delaktiga i bibliotekens utbud och verksamhet.
- Bredda utbudet av aktiviteter och evenemang för att engagera fler.
- Arbeta för ett personligt, inbjudande och lättillgängligt tilltal i bibliotekens fysiska och digitala rum både befintliga och nya.

**Det kompetenta biblioteket** genomsyras av professionalism.

Förväntningarna på biblioteksmedarbetarna är hög. Personalens samlade kunskapsresurser ska utnyttjas till fullo inom biblioteksverksamheten. Bibliotekspersonalens kompetens vidareutvecklas kontinuerligt genom fortbildning och utbildning. Det kompetenta biblioteket tar plats som en tydlig aktör i lokalsamhället. Genom samarbete mellan de olika biblioteksenheterna stadsbiblioteket, filialerna, biblioteksbussen, bokbåten och webbplats skapas det personliga och kompetenta biblioteket.

---

**POSTADRESS**

Box 817, 761 28 Norrtälje  
Kultur- och fritidskontoret

**BESÖKSADRESS**

Estunavägen 14

**KONTAKT**

0176-710 00  
[kontaktcenter@norrtalje.se](mailto:kontaktcenter@norrtalje.se)  
[www.norrtalje.se](http://www.norrtalje.se)



### **Biblioteken ska:**

- Samarbeta verksamhetsöverskridande för att bredda bibliotekens kulturella utbud.
- Verka för att befintliga resurser används så effektivt och flexibelt som möjligt.
- Kontinuerligt utveckla personalens kompetens.
- Med hjälp av omvärldsanalys följa det omgivande samhället.
- Presentera utbudet på ett sätt som inspirerar till läsning samt väcker användarnas nyfikenhet och kreativitet.
- Vara en demokratisk arena genom att erbjuda stöd i alla former av informationssökning.
- Vara en resurs för användarnas språkliga utveckling i det livslånga lärandet.
- Anpassa medier och tjänster för användarnas olika förutsättningar.

## **Prioriterade grupper**

### **Barn och ungdomar**

Barns tillgång till bibliotek har aldrig varit viktigare än i dagens samhälle. Läsförmåga, läsförståelse och informationskompetens är förutsättningar för deras möjlighet att bli aktiva samhällsmedborgare. Läsning påverkar både språklig och personlig utveckling samt vidgar världsuppfattning, gynnar empatisk förmåga och utvecklar fantasin<sup>1</sup>.

Studier slår fast att små barns tillgång till biblioteksservice har avgörande betydelse för språkutveckling och inlärningsförmåga<sup>2</sup>. Att komma i kontakt med ord och berättelser i den ålder då barn är som mest mottagliga får livslånga positiva effekter. Biblioteket ska därför erbjuda en miljö och aktiviteter som väcker nyfikenhet och fantasi, samt stimulerar intresset för böcker, berättelser och språk.

Biblioteken ska även stödja individen i övergången från barndom till vuxenlivet. Detta genom att ge tillgång till både resurser och en stimulerande miljö som tillgodoser ungdomars behov när det gäller språklig, intellektuell, känslomässig och social utveckling<sup>3</sup>.

IFLA – International Federation of Library Associations and Institutions framhåller i sina riktlinjer för barnbibliotek att bibliotekens mål är att arbeta för barns frihet samt stärka barns inflytande och uppmuntra till självsäkerhet.

---

<sup>1</sup> IFLA (International Federation of Library Associations) (2003) Guidelines for children's libraries.

<sup>2</sup> IFLA (International Federation of Library Associations) (2007) Guidelines for library services to babies and toddlers.

<sup>3</sup> IFLA (International Federation of Library Associations) (2009) Guidelines for library Services for young adults.



Biblioteket skall from jan 2019 börja sitt arbete med att anpassa sin verksamhet utifrån att: **Barnkonventionen blir svensk lag. Den 13 juni fattade Riksdagen beslut om att inkorporera konventionen om barnets rättigheter i svensk lag den 1 januari 2020.**

### **Funktionsvariation**

Biblioteken ska verka för att erbjuda service på den enskildes villkor. Bibliotekens lokaler och utbud ska vara tillgängliga och användbara för alla, oavsett funktionsvariation genom att erbjuda tillgängliga medier, t ex talböcker, lättlästa böcker och e-böcker samt arbeta för att tillgängliggöra biblioteken genom uppsökande verksamhet och webbplats.

### **Nationella minoriteter samt personer med annat modersmål än svenska**

Biblioteken ska ägna uppmärksamhet åt de officiellt erkända minoritetsspråken<sup>4</sup>. Norrtälje kommun är finskt förvaltningsområde, vilket innebär att biblioteken ska uppmärksamma finsk kultur och litteratur. Norrtälje ska arbeta aktivt med att nå personer med annat modersmål än Svenska.

Även andra språk som talas i kommunen är en angelägenhet och bibliotekens utbud ska stämma överens med närsamhällets efterfrågan och behov. Biblioteken ska använda sig av omvärldsbevakning för att kunna tillgängliggöra medier på de modersmål som finns representerade i Norrtälje kommun. Biblioteken tillgängliggör litteratur på kommuninvånarnas modersmål samt erbjuder material för att underlätta språkinläring. Biblioteken ska även arbeta för att nå personer med annat modersmål än svenska och vara en mötesplats för personer oavsett modersmål och kulturell bakgrund. På detta sätt verkar biblioteken för att stärka människors kulturella identitet i samhället.

## **Biblioteksplanens användningsområde och uppföljning**

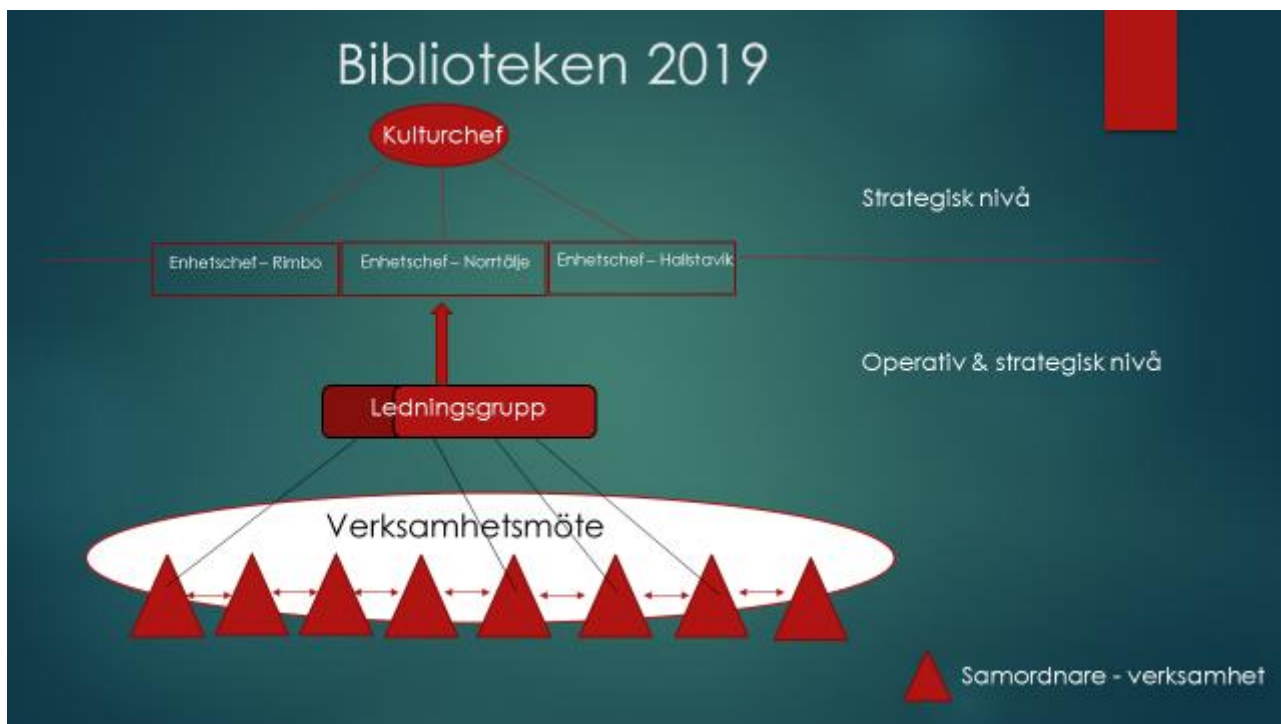
Norrtälje kommuns biblioteksplan omfattar endast folkbiblioteken, då arbetet med att ta fram riktlinjer för samverkan mellan folkbiblioteket och kommunens skolbibliotek vid tidpunkten för detta dokumentets tillkomst har påbörjats men ännu inte har hunnit blivit färdigställda. Biblioteksplanen ska användas som ett styrdokument för bibliotekens arbete och anger mål och principer som biblioteken ska sträva efter att uppnå. Dessa ska konkretiseras genom en verksamhetsplan. Biblioteksplanen kommer att revideras och utvärderas efter två år medan verksamhetsplanen omarbetas årligen.

---

<sup>4</sup> Finska, samiska, meänkieli, romani chib och jiddisch. Uppgifter hämtade från Språkrådets hemsida.



## Biblioteksorganisation



**POSTADRESS**

Box 817, 761 28 Norrtälje  
Kultur- och fritidskontoret

**BESÖKSADRESS**

Estunavägen 14

**KONTAKT**

0176-710 00  
[kontaktcenter@norrtalje.se](mailto:kontaktcenter@norrtalje.se)  
[www.norrtalje.se](http://www.norrtalje.se)