

Kulturmiljöutredning nr 17

# Vagnåla



Ett riksintresseområde för kulturmiljövården  
2016

NORRTÄLJE  
KOMMUN



## Kulturmiljöutredningar Norrtälje kommun 2011-2016

I Norrtälje kommun finns höga kulturmiljövärden, något som avspeglas i det stora antalet riksintresseområden för kulturmiljövården som Riksantikvarieämbetet pekat ut. I Norrtälje finns det finns 26 sådana områden och 2011 beslutade Norrtälje kommun att göra en kulturhistorisk utredning av 22 av dessa områden, dels för att skapa ett bättre beslutsunderlag för kommunen och dels för att informera om riksintresseområdets kulturmiljövärden till allmänheten.

**Följande områden ingår i den kulturmiljöutredning som genomförts:**

### Skärgårdsmiljöer

1. Arholma
2. Backbyn
3. Barnens Ö
4. Svartlöga – Rödlöga

### Farleds- och kommunikationsmiljöer

5. Grisslehamn
6. Väddö kanal

### Landsbygd, förhistoria till stormaktstid

7. Estuna – Lohärad
8. Häverö
9. Kristineholm
10. Länna
11. Norsjön
12. Roslagsbro
13. Skederid – Husby-Sjuhunda
14. Skedviken
15. (Skepptuna) – Närtuna – Gottröra
16. Söderby-Karl
17. Vagnåla

### Herrgårds- och slottsmiljöer

18. Näs

### Industrimiljöer

19. Edsbro
20. Hallstavik
21. Herräng
22. Skedbobruk

# Innehållsförteckning

<b>Inledning</b>	4
Presentation av riksintresseområdet	6
<b>Riksintresset Vagnåla</b>	8
Landskapet	9
<b>Bryta bygd - Bronsålder</b>	10
Kolonisation och nyodling	11
<b>Förändrade förutsättningar - äldre järnålder till nutid</b>	16
Fortsatt hävd	17
Spår av forntida maktkamp	17
Ett föränderligt landskap	19
Småskaligt landskap	20
<b>Värden att bevara och utveckla</b>	23
Riksintressebeskrivningen	23
Kärnvärden i riksintresset	23
Tips och råd för dig som bor	25
Planering på landsbygden	27
<b>Källor</b>	32

# Inledning

Norrtälje är en expansiv kommun. Det medför ett ökat exploateringsstryck på attraktiva områden med närhet till Norrtälje stad och i kommunikativt fördelaktiga områden.

I kommunen finns bland annat mycket höga kulturmiljövärden, vilket avspeglas i att det finns 26 riksintresseområden för kulturmiljövärden i kommunen. Flera av dem ligger i områden som är attraktiva för framförallt exploatering för nya bostäder.

Att kommunen har många områden med höga kulturhistoriska värden är en tillgång och det är viktigt att planering och hänsyn tas så att ny bebyggelse inte påtagligt skadar dessa specifika miljöer och karaktärer.

Kommunen beslutade 2011 och 2013 om medel för utförande av kulturmiljöanalyser för att klargöra förutsättningarna för förändring av markanvändningen i samspel med de kulturvärden som finns i dessa områden. Huvudsyftet har varit att skapa ett beslutsunderlag för kommunens bygglovgivning och planarbete samt att informera om riksintresseområdets kulturmiljövärden till allmänheten.

Mark- och vattenområden samt fysisk miljö i övrigt som har betydelse från allmän synpunkt på grund av deras natur- eller kulturmiljövärden eller med hänsyn till friluftslivet skall enligt miljöbalkens 3 kap 6 § så långt möjligt skyddas mot åtgärder som kan påtagligt skada natur- eller kulturmiljön.

De områden som lyfts fram som riksintressanta i landet från kulturmiljösynpunkt, är de som på ett tydligare sätt än andra, visar upp en lokal karaktär och kvalitet genom att det går att avläsa tidsdjup, särprägel eller representativitet för den specifika karaktären eller kvaliteten. Riksintresseområdena ska kunna ge betraktaren ett utsnitt av en pedagogisk, spännande och levande berättelse om landets och befolkningens utveckling.



*Landskapet som öppnar upp sig vid Vagnåla. På höjderna kring den öppna marken ligger rösen. I höglänta hagar finns fossil åkermark. I dalbotten visar en å och en våtmark var havsvikens vatten tidigare nådde in.*

Det är ett av riksintresse-instrumentets styrka att kunna anlägga ett nationellt perspektiv på en lokalt vanligt förekommande företeelse. Fysisk planering går i mångt och mycket ut på att väga olika samhällsintressen i den fysiska miljön, mot varandra, för att nå en långsiktigt hållbar samhällsutveckling. Välgrundade avvägningar förutsätter kunskap om dessa olika samhällsintressen. Det här dokumentet avser att beskriva och belysa de kulturmiljövärden som finns så att de bevaras och utvecklas i samklang med samhällsplaneringen.

Vårt kulturarv är inte bara en självklar del av en god och stimulerande livsmiljö, utan även en viktig resurs för rekreation, friluftsliv, turism- och besöksnäringen. När vi gör förändringar i den fysiska miljön är det allas vårt ansvar att ta tillvara och utveckla kulturarvet, så att det kan föras vidare till kommande generationer.

Det nuvarande urvalet av riksintresseområden gjordes till största delen år 1987 i samband med tillkomsten av naturresurslagen (NRL), då begreppet riksintresse fick en juridisk innebörd.

Riksantikvarieämbetet (RAÄ) är ansvarig myndighet för riksintresseområden för kulturmiljövården. De befintliga motiv- och värdebeskrivningar för de befintliga riksintresseområdena beslutades under åren 1996-97. Länsstyrelsen i Stockholms län har påbörjat en översyn av länets riksintressen. Det arbetet skall vara slutfört 2019. De 22 analyser som nu är framtagna för Norrtälje kommun kommer att vara ett viktigt underlag för eventuella förändringar avseende innehåll och avgränsningar.

Riksintresset Vagnåla är representativt för bronsålderns bosättningar i Mälardalen och deras starka koppling till landhöjningen. Beskrivningen till riksintresset för Vagnåla framhåller framförallt att bronsålderns bosättningar i området haft stor anknytning till dåtida vattenleder och att bebyggelsen övergavs under järnåldern. Trots att riksintresset omfattar en tät och sluten granskog, har riksintresset höga upplevelsevärden, och visualiserar en sammanhållen bronsåldersbygd, där bebyggelseenheter låg separerade från varandra med vatten.



## Presentation av riksintresseområdet

Riksintresseområdet Vagnåla ligger centralt i kommunen, norr om Norrtälje stad, i ett skogsområde mellan sjöarna Erken och Njårdingen. Riksintresset är ett representativt exempel på bronsålderns bosättningar i det dåtida skärgårdslandskapet. Sammanhållna och rika fornlämningsmiljöer illustrerar hur landskapet koloniserades och hur människor levde och försörjde sig under bronsålder och äldre järnålder. Med tiden ändrades livsvillkoren och någon gång under järnålder övergavs bosättningarna. Bebyggelsen flyttade till andra platser, som på ett bättre sätt tillgodosåg befolkningens behov och där förutsättningarna för odling var som mest gynnsamma. Landhöjningen gav successivt tillgång till foderbärande marker och bördiga jordar i de låglänta dalgångstråken.

Ett av Vagnålas särdrag är den historiska parantes som bronsålderssamhället inom riksintresset utgjorde. Sett ur ett längre tidsperspektiv genomgick landskapet drastiska omvandlingar, från innanhav, till skärgårdslandskap och förändrades slutligen till ett perifert och glest bebyggt skogslandskap. Eftersom bebyggelsen flyttade under järnålder, rymmer Vagnåla lämningar från en begränsad tidsperiod, med få senare tillägg. Det gör att riksintresset är ett tydligare och mer pedagogiskt exempel på bronsåldersmiljöer, än andra miljöer där bebyggelsen har kontinuitet fram till nutid. Riksintresset kan sammanfattas som en cykel av kolonisation - nyodling - ödeläggelse. Genom en torpexpansion och nyodling kom områdena åter att bebyggas. Flera av dagens torpmiljöer ligger i anslutning till de förhistoriska bosättningarna.







# Riksintresset Vagnåla

## Motivering:

Fornlämningsmiljö som speglar bronsålderns bosättningar i det dåtida skärgårdslandskapet.

## Uttryck:

Täta koncentrationer av fornlämningar vid Vagnåla, Tomasbol och Långbro, utmed bronsålderns havsvikar och sund (20 meter över dagens havsnivå), i form av ensamliggande rösen och stensättningar, boplats- och odlingslämningar. En kontinuitet finns in i äldre järnålder, men därefter sker ett bebyggelseavbrott. Avskildheten från senare bebyggelse.



## Landskapet

Riksinresset omfattar ett vidsträckt men ensartat skogslandskap. De stora skogarna är karaktäristiska för norra Uppland. Skogen är nästintill obruten, med bara enstaka gläntor som utgör rester av igenlagda åkerytor. Skogen domineras av gran, med tall i höjdlägen och inslag av lövskog intill gläntor och i låglänta partier. I området pågår ett aktivt skogsbruk och skogen kommer inom de närmsta årtiondena att förnygras på nytt. Marken är moränbunden och berget går i dagen på många platser. Små östvästliga dalar bryter upp terrängen och avvattnar de många våtmarkerna.

Skogarna kring Vagnåla är sjörika. Ett stycke söder om riksinresset ligger sjön Erken, som är Upplands tredje största sjö. Fansjön avgränsar riksinresset i väster. Sjön har sitt utlopp i Edsbro kyrksjö, som i sin tur står i förbindelse med sjön Närdingen, vars vattenyta avgränsar riksinresset i norr.

Inom riksinresset finns ett lokalt och ålderdomligt vägnät som leder till det fåtal bebyggelseenheter som finns i området. Bebyggelsen består av småskaliga torpmiljöer och byggnadsbeståndet tillkom framför allt under 1800-tal och tidigt 1900-tal, med enstaka senare tillägg. Öster om riksinresset förbinder väg 76 Söderby-Karl med bebyggelsen på Närdingens norra strand. Därifrån leder väg 280 via Edsbro söderut på Erkens västra sida. Vägnätet följer i huvudsak dalgångarna, där de forntida vattenlederna fanns och där odlingsmark och bebyggelse finns.

## Nyckelkaraktär

- Ensartat och slutet skogslandskap med betydande inslag av sjöar
- Småskalig bebyggelse och lokalt vägnät från historisk tid
- Bronsåldersrösen i krönläge utmed moränryggar
- Rester av boplatser, synliga som skärvstenshögar
- Stensättningar - dels ensamliggande, dels samlade i sammanhängande gravfält
- Fornborgar
- Frånvaron av bebyggelse från yngre järnålder och medeltid



*Idag domineras Vagnåla av skog och merparten av bronsålderslämningarna ligger långt från de sjöar och åar som utgör rester av de forntida vattenlederna. Foto Jan Norrman, Riksantikvarieämbetet.*



*Foto från norr över riksinresset Vagnåla. Riksinresset börjar vid skogskanten och sträcker sig mot fonden. I förgrunden syns sjön Närdingen, som utgjorde en viktig farled långt fram i tiden. Foto Jan Norrman, Riksantikvarieämbetet.*



**Bronsåldern**  
**BRYTA BYGD**

*Betesmark vid Långbro. Under historisk och förhistorisk tid nyttjades marken troligen för odling, medan betet skedde i skogen. Gravfält och rösen finns dels i skogsbrynen, dels mitt ute i skogen.*

## Kolonisation och nyodling

Under större delen av stenåldern (fram till 1800 f Kr) täcktes Vagnålatrakten av vatten i ett skärgårdslandskap, där människor uppehöll sig för att samla in mat, fiska och jaga. I början av bronsåldern (1800-500 f Kr) formades ett flikigt örike som attraherade människor att bosätta sig inom riksintresseområdet. Med tiden utvecklades Vagnåla till att bli en av bronsålderns kärnbygder inom Norrtälje kommun.

Den tidiga bronsålderns landskap bestod lika mycket av vatten som av land. Bronsålderssamhället var beroende av de förenande vattenvägarna och bebyggelsen lokaliserades nästan uteslutande till fjärdar och vikar. Att avbildningar av båtar och skepp är vanligt förekommande på hållristningar runt om i Sverige, speglar en motsvarande betydelse inom bronsålderns samhälle. Farledernas betydelse framgår även av ortnamn, som överlevt fram till vår tid. *Vagn* är namnet på en by belägen norr om Närdingen. Namnet rymmer ett fornsvenskt *vagna* som betyder 'vikbornas', och kommer från det fornsvenska ordet *vagher*, med betydelsen 'vik'. Namnet *Vagnåla* är en senare bildning till bynamnet *Vagn*. Utmed de grunda havsvikarna i dalgångarna bredde de våta foderbärande gräsmarkerna ut sig och förutsättningarna för bete och boskapsskötsel var goda. Tillsammans med det extensiva jordbruket skapade boskapsskötseln en mosaik av skog, små åkrar och öppna till halvöppna betespräglade gräsmarker. Ädellövträd utgjorde en större del av skogarna än de gör i dag, och skogarna rymde vilt i form av bland annat hjort och vildsvin.

Under sten- och bronsålder skedde en gradvis förskjutning från insamling, jakt och fiske till boskapsskötsel och extensivt jordbruk. Människorna bosatte sig i lägen som idag brukar återfinnas i skogsmark eller i utkanten av den nu uppodlade bygden. I slutningarna fanns lättbrukad mark, som nyttjades i ett extensivt och rörligt jordbruk. Befolkningen odlade genom svedjebbruk, där skogarna röjdes och brändes för att ge plats för små åkrar. Så länge gödslings-effekten från svedjebbruket varade kunde åkern brukas och därefter gav ytan god ängsväxt, som nyttjades för bete och fodertäkt. Med tiden fick de gamla betesmarkerna växa igen och nya skogspartier brändes för att ge plats för nya energirika åkrar. Inom riksintresset finns bara någon enstaka lämning efter jordbruket, i form av fossil åkermark, medan mer omfattande lämningar är kända inom riksintresset Söderby-Karl.

### Manifestera sin rätt

I samband med att människorna bröt en ny bygd under tidig bronsålder, fanns ett behov av att markera sin besittningsrätt till bygden. På framträdande höjder i landskapet byggdes gravar i form av stora rösen av sten, väl synliga framför allt från vattnet. Gravarna var mer än ett resultat av en begravning – de var monument som fungerade som en signal till den egna gruppen och omgivningen. Rösena markerar utsträckningen för bronsålderns bygd, vars boplatser vi sällan känner till lägena för. I Vagnåla ligger rösena i krönläge på moränryggar, det vill säga i manifesta lägen på mark som inte i första hand var lämpad för jordbruk.

Senare under bronsåldern upphörde sedvänjan att uppföra monumentala rösen. Kanske var rätten till land redan väl hävdad gentemot andra grupper. Istället byggdes mindre rösen och stensättningar, som svårligen kan skiljas från äldre järnålderns stensättningar. Under samma tid

tycks en del boplatser ha fått en ny funktion, som samlingsplatser för andra grupper i omlandet. Boplatserna kännetecknas av förekomsten av skärvtenshögar, vilket är stora avfallshögar med sten, sot och hushållsavfall från matlagning, ibland upp till några meter i diameter. Högarna har tolkats som rester från av rituella måltider vid dessa sammankomster. Under bronsålderns senare delar var det vanligt förekommande att människor deponerade ben från de döda i högarna, eller lade ned gåvor, som exempelvis värdefulla bronsföremål.

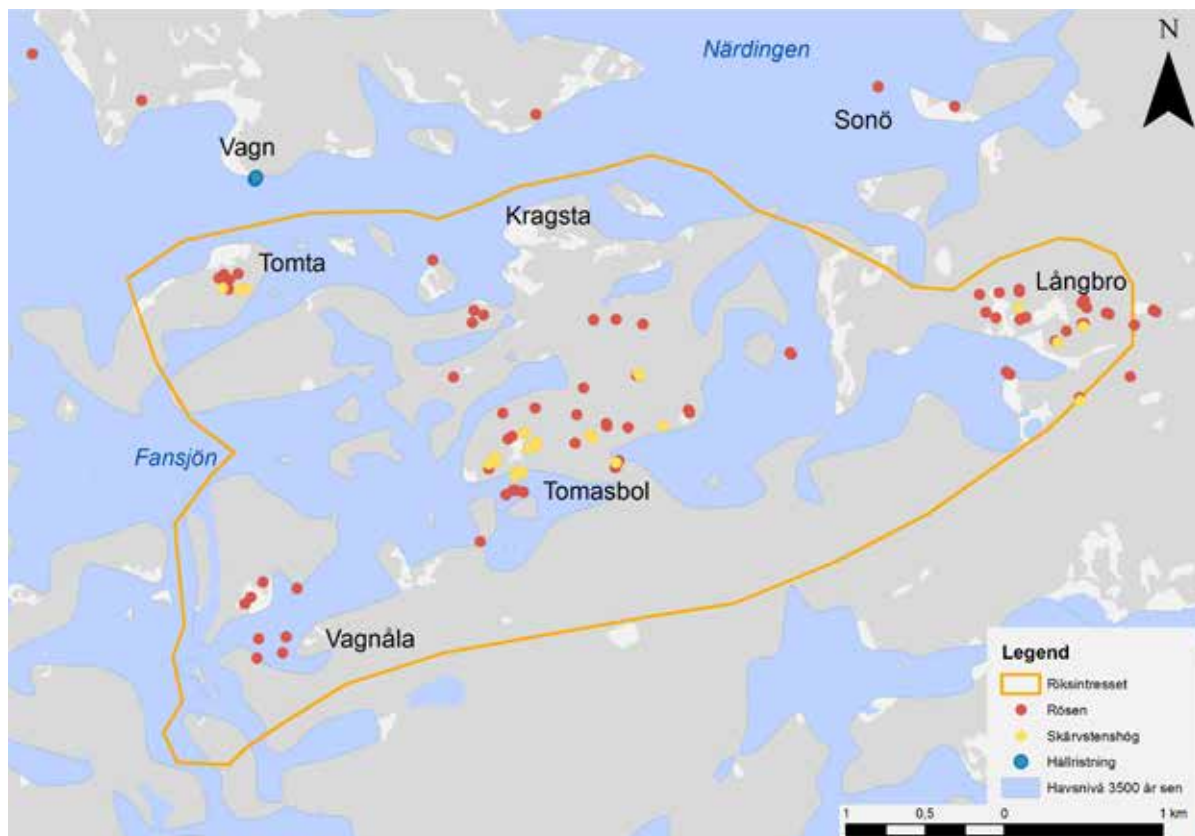
Skärvtenshögar är inte kända från alla bronsåldersmiljöer, utan verkar finnas vid boplatser med speciella funktioner, som ett slags centrala samlingsplatser för ett större omland. I Norrtälje kommun verkar bronsålderns människor ha samlats vid boplatser belägna i änden av uppgrundande havsvikar och fjärdar, snarare än vid boplatser som låg i inlandet. Gemensamt för dessa platser är att de var äldre boplatser, dit man kunde resa med båt och att samlingsplatsen låg på land mitt emellan uppgrundande vikar, som om de förenade folk utmed olika fjärdar. Inom riksintresset finns skärvtenshögar på inom tre väl avgränsade områden, nämligen vid Tomasbol, Tomta och Långbro. Vid Vagnåla finns bara rösen, medan skärvtenshögar saknas. Att där ändå har funnits en fast bebyggelse, avslöjar gravfälten, som växte fram under brons- och järnålder.

I jämförelse med andra bronsåldersmiljöer utmärker sig fornlämningsmiljön i riksintresset Vagnåla genom att den representerar ett historiskt skeende under en begränsad tidsperiod, med ett långt avbrott i bebyggelseutvecklingen. Det gör att riksintresset är ett tydligare och mer pedagogiskt exempel på bronsåldersmiljöer, än andra miljöer där bebyggelsen har kontinuitet fram till nutid.



*En del av Vagnålas rösen antar imponerande dimensioner. Röset är manifest beläget intill ett forntida vatten och markerar ägorna som tillhörde bronsåldersbosättningen vid nuvarande Tomasbol.*

## Vagnålas bronsåldersbebyggelse



Liksom övriga Mälardalslandskap präglades Upplands forntida utveckling starkt av landhöjningen. Vid slutet av stenåldern och början av bronsåldern ledde landhöjningen till en väsentlig marktillväxt, som skapade attraktiva miljöer för bosättning. Kartan ovan visar bronsålderns bygd, såsom den såg ut för ungefär 3500 år sedan. Bygden markeras av stora rösen i höjdlägen. Fornlämningarna ligger koncentrerade i lämningar efter byliknande strukturer inom bygden. Området kring bosättningarna kan ha varit relativt öppen, med ett lapptäcke av odlingsytor och bete för boskap, medan löv- och tallskog täckte resterande delar av öarna. Förekomsten av skärvstenshögar visar vilka boplatser som fungerade som lokala och regionala samlingsplatser. Vagnålabosättningen utmärker sig genom frånvaron av skärvstenshögar. Notera ortnamnet Vagn, som refererar till forntida bebyggelse i vikarna. Notera också att riksintressets avgränsning vid Långbro inte överensstämmer med utsträckningen för bronsålderns bebyggelse, som är själva uttrycket för riksintresset.



Skärvstenshögarna påminner om rösen till formen, men består av en blandning av jord och sten. Till skillnad från rösen ligger de inte i manifesta lägen på moränryggar, utan i slutningen inom bronsåldersbebyggelsens ägoområde.

## Ett föränderligt landskap

*Landskapet kring riksintresset Vagnåla (orange markering) har ändrats genom tiderna på grund av landhöjningen. För ca 4000 år sedan låg Vagnåla till största delen under vatten.*



*För omkring 3500 år sedan erbjöd ett flikigt örike i skärgården goda förutsättningar för bosättning. Området koloniserades och de rösen och skrävstenshögar som finns i riksintresset byggdes.*



*För 2000 år sedan hade farlederna i västra delen av riksintresset avskurits från Närdingen. Bebyggelsen blev alltför isolerad, och människorna beslutade sig för att lämna området.*





*Röset ligger i krönläge på en moränrygg vid Långbro, och ingår i ett stort gravfält. Merparten av gravarna utgörs av stensättningar, som i det höga gräset knappt kan urskiljas.*



*Vid Vagnåla finns fossil åkermark i små bassängliknande fickor mellan bergshällarna. Odlingsmarken har bevarats, eftersom den ligger avigt till och den inte har odlats under historisk tid. Ormbunkarna på bilden växer i de odlingsrösen, som tillkom när ytan stenröjdes. Lämningarna är inte kända sedan tidigare, utan upptäcktes vid fältbesöket.*



Äldre järnålder - nutid

# FÖRÄNDRADE FÖRUTSÄTTNINGAR

*En av gårdarna vid Vagnåla. Rösen och gravfält kantar den öppna marken, medan lämningar av skär-  
stenshögar eller andra boplatslämningar inte är kända.*



## Fortsatt hävd

Bebyggelsen i Vagnåla fanns kvar även under äldre järnålder (500 f Kr–550 e Kr). Få boplatser är kända, men gravarna ger en grov bild av bygdens utsträckning och ger för handen att den i stort sett höll sig inom det område som koloniserades under bronsålder.

Stensättningen är forntidens vanligaste gravform och har i huvudsak använts från och med äldre järnålder. Stensättningar är mindre manifesta gravar än rösen, och utgörs av kala eller gräsbevuxna flacka stenpackningar, vanligen runda och ibland rektangulära. Många stensättningar har uppförts i anslutning till rösen, på samma typ av mark och i samma typ av läge. En del stensättningar och uppförts så tätt intill varandra att sammanhängande gravfält har bildats vid Vagnåla, Långbro, Tomasbol och Kragsta. Troligen har boplatserna legat i nära anslutning till gravfälten, som tillsammans med stensättningar och rösen kan ha fungerat som markörer av bebyggelsens gemensamma ägor. Boplatser är bara kända från Tomasbol och Långbro.

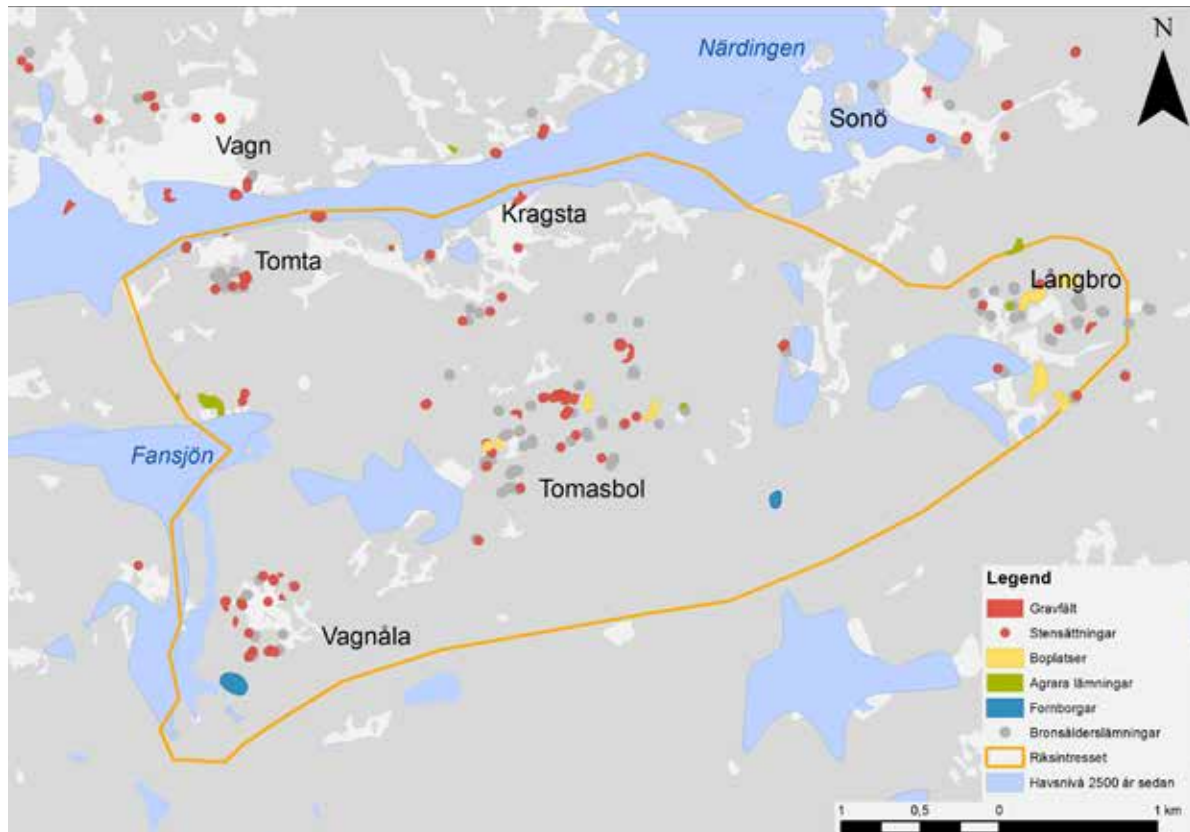
## Spår av forntida maktkamp

I riksintresset Vagnåla finns två fornborgar. Fornborgar var befästa anläggningar som kunde användas för tillflykt och försvar vid eventuella angrepp. Byggnadsverken kan vara ett resultat av att olika bebyggelseenheter samarbetade för att kunna skydda sig mot angrepp utifrån. En annan slags borgtyp kallas höjdbosättningar, eftersom den hyste fast bebyggelse. Den typen av fornborg var knuten till en storman och fungerade som instrument för kontroll av handel och hantverk. Exempel på en sådan höjdbosättning finns vid Edsbro, nordväst om riksintresset. Båda borgtyperna uppfördes på strategiska platser i markanta höjdlägen med utsikt över kringliggande landskap. Vanligen anlades fornborgarna vid farleder, men lägen i inlandet förekommer också. Generellt sett utnyttjades bergets naturliga branter och stup medan



Fotot visar en del av den 55 meter långa stenvallen som avgränsar fornborgen i söder. I övriga riktningar avgränsas borgen av stup. Borgen ligger mitt i riksintresset och saknar namn.

## Vagnålas järnåldersbebyggelse



På kartan ovan syns stensättningar och gravfält, fornborgar, samt boplatser och agrara lämningar. Från bronsålder till järnålder ledde landhöjningen till att farlederna grundades upp. Vattnen var inte längre farbara och i dess plats bredde våta strandängar ut sig. Bebyggelsen fanns kvar som isolerade enklaver. Det gick fortfarande att försörja sig på jordbruk inom riksintrittet, men viktiga samhälleliga värden som var kopplade till kommunikationen på vattenvägarna gick förlorade. Isoleringen ledde slutligen till att området övergavs och att bebyggelsen flyttade. De fornlämningar som är markerade som boplatser på kartan, är grav- och boplatsområden som rymmer både gravar och skärvstenshögar.



Panorama över ett gravfält vid Långbro. Gravfältet är representativt för bronsåldersgravarnas läge i landskapet och visar hur gravarna avgränsade bronsålderns bygd mot såväl obygderna som andra bygder.

mer tillgängliga sidor förseddes med befästa stenvallar. Fornborgar anlades redan under äldre järnålder men kan vid behov ha använts långt senare. Fornborgarna inom riksintresset saknar spår av fast bebyggelse och det är oklart hur de har fungerat. Den västliga fornborgen kallas Mellanlåren och har både yttre och inre vallar. Den östliga borgen saknar namn.

## Ett föränderligt landskap

Farlederna började grundas upp och snörpas av och vid början av järnåldern hade landhöjningen på ett drastiskt sätt förändrat landskapet - det flikiga öriket övergick till att bli en sammanhängande landmassa vid Närdingens södra strand. Bebyggelsen låg numera långt från alla farleder - också Närdingen - och läget var inte vare sig kommunikativt eller strategiskt längre. Bebyggelsen utgjorde numera isolerade enklaver och funktionen som samlingsplatser, som skärvstenhögarna tyder på, kunde inte upprätthållas. Vagnåla hade gått från centrum till periferi. På andra platser förändrades inte landskapet på ett lika omvälvande sätt som i Vagnåla och samhällena kunde fortsätta att utvecklas. Exempel på det är bland annat fornborgen Lundboborg, vid Edsbro.

I riksintresset Vagnåla är det särskilt tydligt att bronsålderssamhället var beroende av de förenande vattenvägarna. Den successiva landhöjningen hade en isolerande effekt på bosättningarna i Vagnåla; under bronsålder hade bosättningarna ett centralt läge, men under järnålder nåddes bosättningarna inte längre av vattenvägarna. Eftersom det under historisk tid har funnits småjordbruk inom riksintresset, vet vi att det även fortsatt gick att försörja sig på jordbruk. Därför kan man anta att det var isoleringen från vattenvägarna och förskjutningen från centrum till periferi som ledde till att Vagnåla slutligen övergavs.

I och med att många av de stora farlederna försvann, bildades många av de sjöar som finns kvar än idag. Erken bildades vid tiden för Kristi födelse, då sjön på grund av landhöjningen avsnörptes från Broströmmen söder om Söderby-Karl. Namnet Erken syftar på sjöns påfallande klara vatten och betyder 'klar, ren, ljus, lysande'. Även Närdingen rymmer information om järnålderns landskap i sitt namn. Närdingen betyder 'förträngning' och avser troligen formen på sjön, som är mycket smal med flera trånga sund. Sjöns namn användes

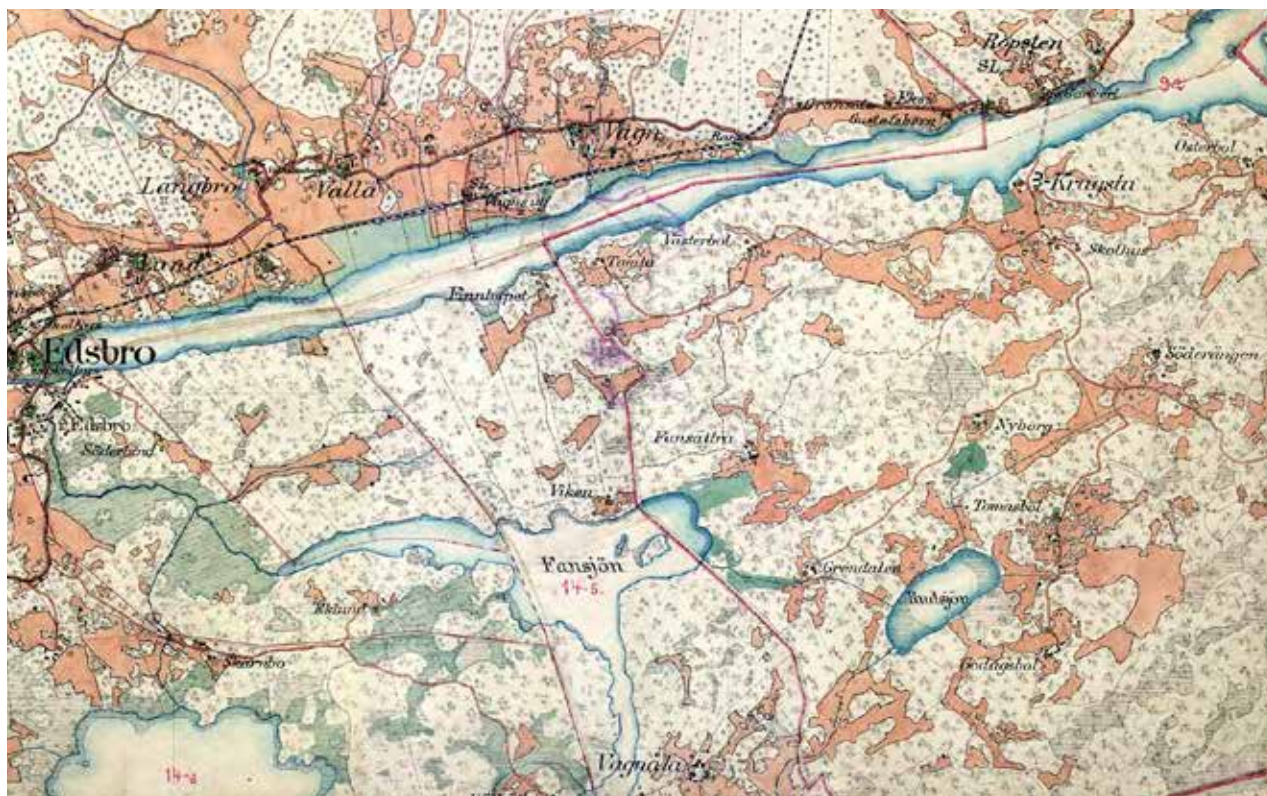


också som beteckning på en trakt, *Närdingen*, och som en inbyggarbeteckning på dem som bodde i området, *nårdhungarna*. Sjöns namn har också levt vidare i häradsnamnet, Närdinghundra härad.

## Småskaligt landskap

Riksintresset belyser hur den forntida bosättningsstrukturen var nära knuten till landhöjningen och resursutnyttjande. Försämrade förbindelser över vatten ledde fram till att området övergavs någon gång i början av järnåldern. Riksintressebeskrivningen lyfter fram områdets avskildhet och frånvaro av senare bebyggelse som ett bärande karaktärsdrag. Den betydligt yngre torpbebyggelsen som präglar dagens landskap finns däremot inte omnämnd.

Fornlämningsförekomsten i området ger intryck av att Vagnålatrakten har varit mer eller mindre obebodd fram till etableringen av de torpmiljöer som präglar området idag. Flera av dagens torpmiljöer ligger i anslutning till de förhistoriska bosättningarna. Samma områden kom alltså med tiden att byggas på nytt och åter hamna under plogen. Nyodlingen innebar att de äldsta bosättningarna fick ytterligare en årsring i miljöer som Vagnåla, Långbro och Tomasbol. I riksintressets norra del präglas landskapet av säteriet Kragsta som bildades på 1600-talet. I utkanten av det herrgårdsanknutna öppna odlingslandskapet finns en rad torpmiljöer med koppling till säteriet. Nyodlingsepoken kopplad till torpen kan spåras i ortnamn med efterleden *-bol*, som är förknippad med nybyggen och nyodling på utmark under



Utdrag ur Häradsekonomska kartan från 1900-talets början visar den utspridda torpbebyggelsen med anslutande småskaliga odlingsmarker. I Närdingens dalgång löper landsvägar längs med de forna vattenvägarna. Det öppna odlingslandskapet hade en ekonomisk bärighet som innebar att gårdar kunde växa till byar och så småningom moderna tätorter.

1700- och 1800-talen. Det är ett återkommande namnbruk från medeltid till nyare tid runt om i hela riksintresset. Vid Kragsta finns bland annat dagsverkstorpen Österbol och Västerbol med typisk placering på herrgårdens utmark.

## Torpmiljöer

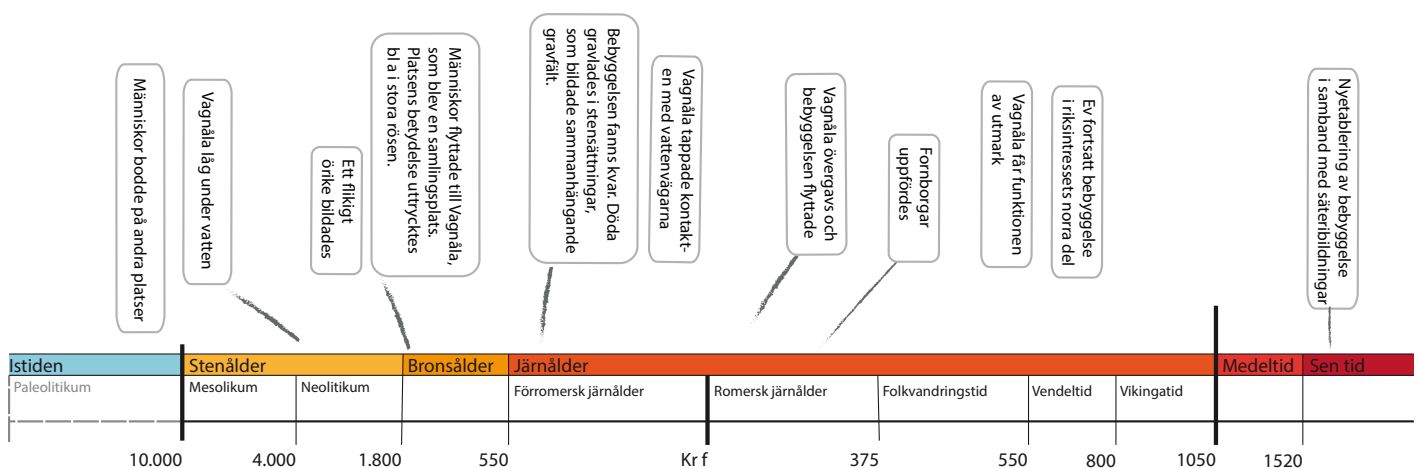
Dagsverkstorp växte fram på herrgårdarna under 1700- och 1800-talen. I takt med att befolkningen ökade och jordbruket utvecklades expanderade torpbebyggelsen alltmer. Torpen placerades framförallt utmed de gamla vägarna och i utkanten av byarnas och herrgårdarnas inägomarker. Torpen var småjordbruk och fungerade som försörjning för landsbygdens jordlösa men utgjorde också en källa till arbetskraft för jordägarna. Torpbebyggelsen och det tillhörande jordbruket karaktäriserades av småskalighet. Till torpen hörde små odlingsstäppor, ängs- och betesmarker. Bebyggelsen bestod av en enkelstuga, fähus och andra uthus. Små bebyggelsekluster av torp har på vissa håll under 1900-talet kompletterats med bostads- och fritidshus. Särskilt längs med större vägar som i trakten kring Långbro finns blandad bebyggelse med torp och yngre villor. Torpbebyggelsen är ett tydligt uttryck för landsbygdens sociala skiktning och levnadsvillkor under äldre tid.

## Det brukade landskapet

Det tidiga 1900-talets småskaliga odlingslandskap är numera till stor del ersatt med granskog. Flera av torpmiljöerna har försvunnit och andra är inbäddade med grandominerande skog. Det äldre odlingslandskapet framträder främst i omgivningarna kring Långbro, Vagnåla och Kragsta. Under 1900-talet har fritidshus och villor tillkommit i första hand utmed de större vägarna.

## Avbrott i bosättningskontinuiteten

Frågan är om det avbrott i bosättningskontinuiteten som nämns i riksintressebeskrivningen har funnits, eller om kanske Vagnåla hela tiden har varit hemvist för småskaligt brukande. Platser som Tomta och Kragsta har namnbruk typiska för järnåldern. Vid Kragsta och intilliggande



Västerbol finns gravfält som spänner från bronsålder till yngre järnålder. Det sjönära läget har i dessa fall kanske spelat en avgörande roll för ett fortsatt bruk av marken. Även Vagnåla och Fansättra tillhör ett äldre namnskick som indikerar långvarig kontinuitet. Människor i Vagnåla har hur som helst dragit nytta av tidigare generationers förarbete genom att bosätta sig på samma platser i landskapet.



*Inom riksintresset finns småskaliga torpmiljöer sida vid sida med bronsålderns och äldre järnålderns lämningar. Torpen etablerades på de omgivande byarnas och herrgårdarnas utmarker.*

# Värden att bevara och utveckla

## Riksintressebeskrivningen

Följande kapitel ska beskriva och förklara de värden som motiverar riksintresset, och hur de kulturhistoriska värdena kan bevaras och utvecklas. Den tillhörande kartan utgör en del av analysen som avser att underlätta möjligheten att utveckla och förstärka riksintressets karaktärer och kvaliteter. I kartan har riksintressets värdekomponenter uttolkats och förstärkts geografiskt.

### *Motivering:*

Fornlämningsmiljö som speglar bronsålderns bosättningar i det dåtida skärgårdslandskapet.

### *Uttryck:*

Täta koncentrationer av fornlämningar vid Vagnåla, Tomasbol och Långbro, utmed bronsålderns havsvikar och sund (20 meter över dagens havsnivå), i form av ensamliggande rösen och stensättningar, boplat- och odlingslämningar. En kontinuitet finns in i äldre järnålder, men därefter sker ett bebyggelseavbrott. Avskildheten från senare bebyggelse.

### Fornlämningsmiljö

Miljö vars kulturhistoriska betydelse främst konstitueras av fasta fornlämningar, deras relation sinsemellan och till naturmiljön.

Riksintressebeskrivningen tar fasta på nyckelbegreppet *fornlämningsmiljö*:

Motivet till riksintresset utgörs av bronsåldersbosättningens anpassning till landhöjningen, vilket avspeglas i såväl närvaron som frånvaron av specifika fornlämningskategorier.

I riksintressets fysiska uttryck framhålls:

- Strategiskt läge med koppling till forntida vattenleder
- Sammanhållna rika fornlämningsmiljöer från bronsåldern och äldre järnåldern
- Bosättningens kortvariga utveckling och anpassning till landhöjningen och nyttjandet av landskapet
- Avbrottet i bosättningskontinuitet och avskildheten från senare bebyggelse

## Kärnvärden i riksintresset

Riksintresseområdet representerar såväl unika som representativa kulturmiljövärden. Bebyggelsens utveckling under bronsålder omfattar representativa exempel på hur landskapet omdanats för att markera makt, hävd och tillhörighet. Bebyggelsens strategiska

läge intill bronsålderns farleder är representativt, liksom de fornlämningar som den förhistoriska utvecklingen resulterat i. Till unika värden hör det tydligt läsbara över som bosättningsmönstret visar avseende utveckling och anpassning till landhöjningen. Det förhistoriska landskapets läsbarhet är ett resultat av det relativt stora bebyggelsebrottet från järnålder och framåt. Riksintressebeskrivningens motiv och uttryck omfattar inte de bebyggda miljöerna.

## Fornlämningsmiljöer

Riksintresset speglar en förhistorisk bygd med goda kommunikationsmöjligheter men kort bruknings- och bosättningskontinuitet. En särskilt framträdande karaktär för området är kopplingen mellan bygd och farled, som speglas inte bara i fornlämningsmönster utan också i ortnamn av olika åldrar. De fysiska uttrycken utgörs framför allt av rösen i höjdlägen, samt stensättningar, gravfält och skärvstenshögar i anslutning till den forntida bebyggelsen. Fornlämningarna ligger i koncentrationer, som motsvarar bronsålderns bosättningar inom bygden. Sammantaget illustrerar fornlämningsmiljöerna stora landskapsförändringar till följd av landhöjningen och människans anpassning till naturen i form av en cykel av kolonisation, nyodling och ödeläggelse.

## Behov av komplettering

Riksintressets värde är enligt nuvarande beskrivning kopplat till fornlämningsmiljöerna och deras inbördes samband. I den nuvarande värdetexten saknas torpmiljöerna med inslag av tillhörande småskaligt odlingslandskap. Bebyggelsen sammanfaller geografiskt med fornlämningsmiljöerna vilket gör att dessa tidsmässigt åtskilda miljöer är intimt sammanlänkade i dagens landskap.

## Torpmiljöer

Torpmiljöerna inom riksintresset representerar i många fall en nyodlingsepok knuten till bland annat Kragsta säteri i norra delen av riksintresset. Till de representativa värdena hör torpbebyggelsen med omgivande småskaligt odlingslandskap och vägnät som binder samman de spridda bebyggelsemiljöerna. Den sparsamma exploateringen i området gör att det långa tidsdjupet i landskapet med tydliga spår från bronsålder och äldre järnålder fortfarande är läsbara. Flera av torpen ligger i nära anslutning till förhistoriska miljöer och har på så sätt bidragit till att hålla landskapet öppet. Den småskaliga torpbebyggelsen har därmed en viktig funktion som länk till förhistorien trots det långa tidsglappet. Torpen vittnar även om 1600-talets säteriexpansion och den efterföljande utvecklingen av jordbruket. Bebyggelsens placering i landskapet i anslutning till herrgårdars och byars utmarker speglar den sociala dimensionen i odlingslandskapet. I området finns flera torpmiljöer med småskalig struktur och bebyggelse i anslutning till den öppna odlingsmarken.



## Tips och råd för dig som bor

Följande tips och råd kan fungera som inspiration och vägledning för dig som bor i området. Råden tar fasta på åtgärder som kan vidtas för att tillvarata och utveckla bärande kulturhistoriska kvaliteter i miljön.

### Generella råd och tips vid ändring/tillägg av befintlig bebyggelse:

- Variationer i bebyggelsen bör bevaras. De ursprungliga materialen berättar om byggnadernas historia, äldre hantverksskicklighet, materialkvalitet och byggnadsteknik.
- Gamla fönster bör i så stor utsträckning som möjligt bevaras. Utbyte av gamla fönster till moderna kan ofta förändra hela fasadens gestaltning.
- Utbyte av hela locklister, panelbrädor eller hyvlad fasadpanel bör endast utföras i nödfall. Överväg i första hand att skarva nedifrån.
- Färgval bör göras i enlighet med den lokala traditionen. På landsbygden är de flesta rödfärgade fasader av faluröd slamfärg. Övriga snickerier bör målas med linoljefärg.
- Taktäckning bör väljas med hänsyn till lokal tradition och byggnadens funktion. Taktäckningen var traditionellt sett ofta av tjärat spån på ekonomibygnader och torp. Senare kom det enkupiga teglet på bostadsbebyggelse och plåt och tvåkupigt tegel blev den vanligaste taktäckningen på ekonomibygnader. Järnplåt och lertegel var dyrt och tillhörde herrgårdarna fram till 1900-talet.
- De få knuttimrade byggnader som fortfarande förekommer innehar stort kulturhistoriskt värde. Underhåll med traditionella material och metoder.
- Eventuell tillbyggnad eller andra nytillskott som fönster, dörrar och fasadpanel anpassas till den befintliga byggnaden när det gäller utformning, placering och materialval. Äldre fönstersnickerier är ofta utförda av trä med hög kvalitet. Fönsteromfattningar samt fönstersnickerier målas i linoljefärg. Renovering av befintliga fönster är ett föredra framför utbyte.
- Tänk på placering och utformning av belysning, staket och stolpar.

### Att tänka på om du ska bygga nytt:

- Kontrollera om din planerade tomt ligger inom fornlämningsområde.
- Prioritera att bygga nytt i anslutning till befintlig bebyggelse och vägar.
- Titta på den närmsta omgivningen när det gäller den befintliga bebyggelsens skala, färgsättning, formspråk, byggnadernas placering på gårdstomten och tomtens utformning.

- Tänk på dörr- och fönstersättningens utförande, dimensioner och symmetri för att ge byggnaden ett harmoniskt fasaduttryck. Anpassa takets form och lutning efter husets proportioner.
- Låt tomtstruktur och trädgård inspireras av den omgivande bebyggelsemiljön. Sök möjlighet att återanvända formelement som gamla odlingslotter, samt inlemma bestånd av äldre träd och trädgårdsväxter, blommande och bärande buskar i den nya miljön.
- Sträva efter att ta tillvara nivåskillnader i topografin för att knyta an till den äldre miljön. Tänk på att tomten inte bör se för anlagd ut, låt utkanterna på ett naturligt sätt smälta in i omgivningen.

### Andra tips och råd för att utveckla befintliga kulturhistoriska kvaliteter:

- Vägdiken kan underhållas och slås på ett sätt som gynnar konkurrenssvag flora.
- Underhåll och bevara ekonomibygnader för förståelsen av de äldre torpmiljöerna och upplevelsen av landskapet.
- Tillvarata pedagogiska möjligheter genom att sätta upp lättillgänglig information om intressanta målpunkter för boende och besökare som kan bidra till att berika upplevelsen av landskapets kulturhistoriska kvaliteter.
- Skapa möjlighet att visuellt uppfatta och förstå historiska samband. Riksintresset Vagnåla kännetecknas av rika fornlämningar i skogsmiljö, med småskalig bebyggelse samt modernt skogsbruk. Om man har fornlämningar på sin mark kan man med fördel röja dem från sly så att de kan uppfattas från vägar och bebyggelse.
- För ett bibehållet upplevelsevärde kan den successiva övergången mellan bebyggelsens gårdstun och skogen värnas. Det är endast i anslutning till bebyggelsen som det finns öppna ytor inom riksintresset. I anslutning till fornlämningar bör totalavverkning undvikas, eftersom den främjar stark slybildning. Istället bör kontinuerlig gallring ske i anslutning till fornlämningsmiljöerna. Härvid tas sly bort samtidigt som större skuggande träd sparas ut, för att hindra nyetablering av buskar och sly vid fornlämningarna.
- Inför avverkning ska markägaren ta reda på var fornlämningarna inom ägora är belägna och märka ut dessa så att de inte skadas vid avverkning.

### Bidrag för vård

*Markägare kan söka ekonomiskt stöd hos Länsstyrelsen för:*

- Vård av värdefulla kulturmiljöer, som kulturlandskap av riksintresse
- Insatser som syftar till att tillgängliggöra eller informera om värdefulla kulturmiljöer.

## Planering på landsbygden

### Bebyggelsen i landskapet

Ett nyuppfört hus syns mer på landsbygden än i staden. Placeringen, karaktären och skalan på nybyggda hus har stor betydelse för hur det påverkar landskapet. Hus som uppförs isolerat i landskapet med krav på nya tillfartvägar kan riskera att fragmentera odlingslandskapet och försvåra möjligheterna till fortsatt jordbruksdrift och förvaltning av viktiga natur- och kultur- miljökvaiteter.

Nyttillkommen bebyggelse kan också ge upphov till en ”uppluckring” av bebyggelsebildens och gradvis omvandling av landsbygden. Landsbygden karaktär kan förändras och tappa en del av sin attraktionskraft när bostäder med ”villastandard” utan anknytning till den agrara miljön uppkommer. På sikt kan möjligheterna att tolka och uppleva historiskt framvuxna strukturer och samband i landskapet försvåras.

Av tradition är höjdlägen eller sluttningar naturliga platser att lägga bebyggelse på. Vid placering av byggnader i höjdlägen är det samtidigt viktigt att tänka på att byggnaden kan riskera att bli exponerad och alltför dominerande i landskapet. Det ställer särskilt höga krav på en genomtänkt placering och utformning av huset. Den äldre bebyggelsen har historiskt vuxit fram utmed vägar och stråk. Att förtäta och komplettera befintlig bebyggelse längs vägnätet knyter an till den äldre byggnadstraditionen och gör att nyttillskott smälter in på ett naturligt sätt i miljön. Vid komplettering av bebyggelse i anslutning till vägar är det viktigt att bevara gaturummets lantliga karaktär. Ny bebyggelse bör därför läggas ett stycke in från vägen.

### Huset på tomten

När det gäller de enskilda byggnadernas placering på tomten bör man förhålla sig till bebyggelsemönstret på den specifika platsen och hur byggnaderna traditionellt sett placerats på gårdstomten. I de äldre bymiljöerna är bebyggelsen i regel placerad utmed byvägar med husen grupperade runt en mer eller mindre öppen gårdsplan.

Förhållanden som väderstreck, sol och vind har också betydelse. Traditionellt sett placerades husen för att tillgodose tillgång på värme och kyla på ett naturligt sätt. Vanligtvis placerades huvudbyggnaden på gårdstomtens högsta punkt med framsidan orienterad åt söder. Uthusen lades i regel lite lägre och inte alltid med utgångspunkt från huvudbyggnaden. Istället kunde uthusen vara anpassade efter bygatans eller vägens sträckning. Eftersom byggnadernas placering kan variera från plats till plats är det viktigt att titta på den närmsta omgivningen.

Sträva efter att ta tillvara topografins förutsättningar. Tomten bör bygga vidare på nivåskillnader i topografin för att skapa en varierad gårdsbild som samspelar med den omgivande miljön. Man bör också tänka på att tomten inte ser för anlagd ut. Det är en fördel om utkanterna av tomten på ett naturligt sätt smälter in i omgivningen. Tomtgränser kan med fördel utformas diskret med buskar, låga häckar eller staket. Mjuk vegetation av naturkaraktär ansluter till det omgivande landskapet.

De äldre bymiljöerna ramar ofta in av äldre träd, trädridåer och buskar. Vid nybyggnad eller vid ändring och tillägg till befintliga byggnader bör det planeras med utrymme för växtlighet för att knyta an till den äldre miljön. Att spara äldre träd och vegetation invid ett nybyggt hus ger anknytning till platsen. Det tar tid för nyplanterade träd att växa sig stora. Uppväxta träd bidrar till en lummig miljö och har en storlek som kan samspela med huset.

Nya hus bör förhålla sig till och inspireras av skala och byggnadstraditioner hos omgivande bebyggelse. Undvik stora byggnadsvolymer som riskerar att bli dominerande i landskapet. Det kan i vissa fall vara bättre att bygga fler enheter på tomten. Garage och eventuellt förråd bör utformas enkelt och underordna sig boningshuset. Husens proportioner, takvinkel, färgsättning och material är byggnadsdetaljer som påverkar helhetsintrycket. Val av fönster har också stor betydelse för byggnadens uttryck och förmåga att samspela med den äldre traditionella bebyggelsen.

### Generella riktlinjer för ny bebyggelse

- Orienteringen av nya byggnader bör ske efter väderstrecken i landskapet.
- Nya tillägg anpassas i skala och planform till omgivande bebyggelse med förankring på platsen.
- Komplementbyggnader underordnar sig boningshus både när det gäller placering och storlek.
- Takets form och lutning anpassas efter husets proportioner. Taket bör utgöra högst hälften av hela fasadens höjd.
- Fasaden kan hämta inspiration från omgivande bebyggelse och målas i färgskala med förankring på platsen. Vanligt förekommande i på landsbygden är träpanel i faluröd och naturanpassad färgskala i dämpade, ljusa jordfärger.
- Grunden bör utföras förhöjd och vara väl markerad.
- Val av fönster har stor betydelse för byggnadens uttryck och eventuella anpassning till en äldre bebyggelsemiljö.
- Naturliga tomter som följer terrängen. Trädgårdar bör ansluta till områdets lantliga karaktär, varva öppet med slutet. Eventuella avskärmningar i tomtgräns bör utformas diskret med buskar, låga häckar eller staket. Traditionen med vårdträd kan med fördel hållas levande, likaså förnygring och komplettering av alléer. Vid plantering förordas för platsen traditionella val av växter, fruktträd och bärbuskar.

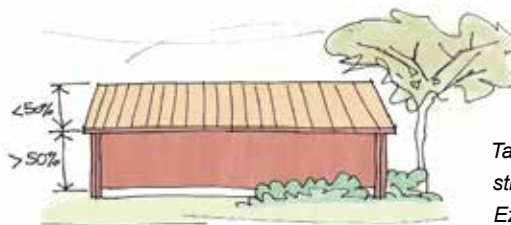
### Generella riktlinjer för ny bebyggelse längs väg och i skogsmark

- Ny bebyggelse längs med det småskaliga äldre vägsystemet bör knytas till höjdlägen och inte placeras på odlingsmark.

- Utgå från gaturummets karaktär avseende indrag från gatan eller gatunära placering
- Gaturummet har ofta en lummig naturnära karaktär. Värna trädrader och alléer.
- Ny bebyggelse i skogsmark och längs det äldre vägsystemet bör ha den småskaliga torpmiljön som förebild när det gäller placering och skala.
- Den äldre torpbebyggelsen ligger ofta i brynet mellan skog och åker, med indrag från vägen.
- Komplettering sker i luckor i anslutning till den befintliga traditionella bebyggelsen.
- Tomtstorlek och placering av byggnader på tomten görs med hänsyn till befintligt bebyggelsemönster på platsen för att behålla känslan av en naturligt framväxt gårdsmiljö.
- I skogsmark och brynzoner bör tomter utformas naturnära utan skarpa avgränsningar.



*Illustration till förslag på riktlinjer för ny bebyggelse. Boningshuset ligger indraget från vägen med en till tomten anpassad placering. Uthusen underordnar sig boningshuset. Varierande takhöjd och siluett skapar en dynamisk anpassad gårdsmiljö. Mjuk vegetation av naturkaraktär ansluter till det omgivande landskapet. Av Ezequiel Pinto- Guillaume.*



*Takets höjd bör inte överstiga vägglivets höjd. Av Ezequiel Pinto-Guillaume.*

## Exempel på karaktär och placering av äldre bebyggelse



Torp placerat i skogsbyn



Bebyggelse utmed väg i höjdläge



Den täta placeringen av byggnader och staket ger bygatan en karaktäristisk småskalig och sluten inramning



Exempel på trädkantad bygata



Ekonomibyggnader placerade tätt inpå bygatan



Kringbyggd gårdsmiljö med manbyggnad och ekonomibyggnader som inramar gårdstunet



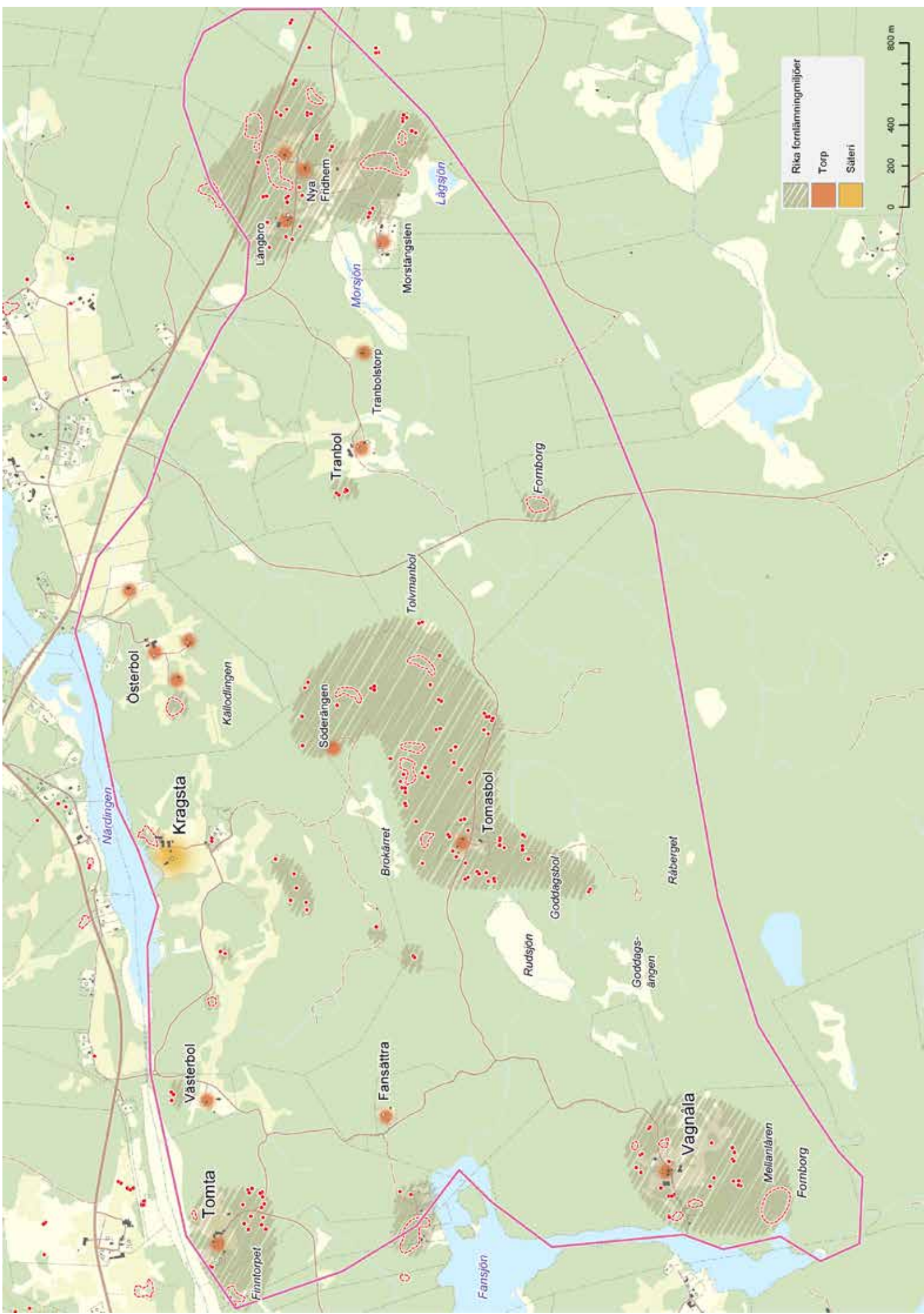
Karaktäristisk granitstolpe



Grönt gaturum längs bygata



Bebyggelse placerad med indrag från vägen



# Källor

## Litteratur

Morger, K. 1990. *Kulturminnesvårdsprogram för Norrtälje kommun. Del 1 och 2.* Byggnadsnämnden och kulturnämnden i Norrtälje kommun.

Olausson, M. (red) 2014. *Runnhusa - bosättningen på berget med de många husen.* Skrifter från projektet Runsa borg, Eds socken, Uppland :1.

SNA Stockholm – Mälardalenregionen. 2008

*Svenskt ortnamnslexikon.* Språk- och folkminnesinstitutet, Uppsala 2003.

## Kartor

By	Åtgärd	Årtal	Aktbeteckning	Arkiv
Edsbro	Ekonomiska kartan	1953	J133-11j8a54	RAK
Järsö	Ekonomiska kartan	1953	J133-11j8b54	RAK
Ununge	Ekonomiska kartan	1953	J133-11j9b54	RAK
Edsbro	Häradsekonomiska kartan	1901-06	J112-85-1	RAK
Söderby-Karl	Häradsekonomiska kartan	1901-06	J112-85-2	RAK
Kristineholm	Häradsekonomiska kartan	1901-06	J112-85-6	RAK

## Webbadresser

<http://www.upplandia.se/>

<http://runeberg.org/>

<http://stockholmslansmuseum.se/>

[http://kmb.raa.se/cocoon/bild/public\\_search.html](http://kmb.raa.se/cocoon/bild/public_search.html)

<http://www.fmis.raa.se/cocoon/fornsok/search.html>

<https://riksarkivet.se/geometriska>

<http://jordebok.ra.se/kartsok.php>

<http://mis.historiska.se/mis/sok/start.asp>

[http://maps2.sgu.se/kartgenerator/maporder\\_sv.html](http://maps2.sgu.se/kartgenerator/maporder_sv.html)







## KONTAKTUPPGIFTER

Norrtälje kommun  
Box: 800, 761 28 Norrtälje  
Telefon: 0176-710 00  
E-post: [norrtalje.kommun@norrtalje.se](mailto:norrtalje.kommun@norrtalje.se)

[norrtalje.se](http://norrtalje.se)