

Kulturmiljöutredning nr 16

# Söderby-Karl



Ett riksintresseområde för kulturmiljövården  
2016

NORRTÄLJE  
KOMMUN



## Kulturmiljöutredningar Norrtälje kommun 2011-2016

I Norrtälje kommun finns höga kulturmiljövården, något som avspeglas i det stora antalet riksintresseområden för kulturmiljövården som Riksantikvarieämbetet pekat ut. I Norrtälje finns det finns 26 sådana områden och 2011 beslutade Norrtälje kommun att göra en kulturhistorisk utredning av 22 av dessa områden, dels för att skapa ett bättre beslutsunderlag för kommunen och dels för att informera om riksintresseområdets kulturmiljövården till allmänheten.

**Följande områden ingår i den kulturmiljöutredning som genomförts:**

### Skärgårdsmiljöer

1. Arholma
2. Backbyn
3. Barnens Ö
4. Svartlöga – Rödlöga

### Farleds- och kommunikationsmiljöer

5. Grisslehamn
6. Väddö kanal

### Landsbygd, förhistoria till stormaktstid

7. Estuna – Lohärad
8. Häverö
9. Kristineholm
10. Länna
11. Norsjön
12. Roslagsbro
13. Skederid – Husby-Sjuhunda
14. Skedviken
15. (Skepptuna) – Närtuna – Gottröra
16. Söderby-Karl
17. Vagnåla

### Herrgårds- och slottsmiljöer

18. Näs

### Industrimiljöer

19. Edsbro
20. Hallstavik
21. Herräng
22. Skedbobruk

# Innehållsförteckning

<b>Inledning</b>	4
Presentation av riksintresseområdet	6
Riksintresset Söderby-Karl	8
Landskapet	9
<b>Agrara mönster i dalgångsbygd</b>	10
Fornlämningsrik dalgångsbygd	11
Strategiskt läge vid forntida vattenled	11
<b>Extensivt jordbruk och rörlig bebyggelse Bronsåldern</b>	13
Extensivt jordbruk	14
<b>Gödselbruk och fastare bebyggelse äldre järnålder</b>	18
Gödselbruk och fastare bebyggelse	19
<b>Nya behov flyttade bebyggelsen yngre järnålder</b>	27
Nya behov flyttade bebyggelsen	28
<b>Bylandskapet igår och idag. Historisk tid</b>	32
Bylandskapet igår och idag.	33
<b>Värden att bevara och utveckla</b>	43
Riksintressebeskrivningen	43
Kärnvärden i riksintresset	44
Tips och råd för dig som bor	47
Planering på landsbygden	48
<b>Källor</b>	53

# Inledning

Norrtälje är en expansiv kommun. Det medför ett ökat exploateringsstryck på attraktiva områden med närhet till Norrtälje stad och i kommunikativt fördelaktiga områden.

I kommunen finns bland annat mycket höga kulturmiljövärden, vilket avspeglas i att det finns 26 riksintresseområden för kulturmiljövärden i kommunen. Flera av dem ligger i områden som är attraktiva för framförallt exploatering för nya bostäder.

Att kommunen har många områden med höga kulturhistoriska värden är en tillgång och det är viktigt att planering och hänsyn tas så att ny bebyggelse inte påtagligt skadar dessa specifika miljöer och karaktärer.

Kommunen beslutade 2011 och 2013 om medel för utförande av kulturmiljöanalyser för att klargöra förutsättningarna för förändring av markanvändningen i samspel med de kulturvärden som finns i dessa områden. Huvudsyftet har varit att skapa ett beslutsunderlag för kommunens bygglovgivning och planarbete samt att informera om riksintresseområdets kulturmiljövärden till allmänheten.

Mark- och vattenområden samt fysisk miljö i övrigt som har betydelse från allmän synpunkt på grund av deras natur- eller kulturmiljövärden eller med hänsyn till friluftslivet skall enligt miljöbalkens 3 kap 6 § så långt möjligt skyddas mot åtgärder som kan påtagligt skada natur- eller kulturmiljön.

De områden som lyfts fram som riksintressanta i landet från kulturmiljösynpunkt, är de som på ett tydligare sätt än andra, visar upp en lokal karaktär och kvalitet genom att det går att avläsa tidsdjup, särprägel eller representativitet för den specifika karaktären eller kvaliteten. Riksintresseområdena ska kunna ge betraktaren ett utsnitt av en pedagogisk, spännande och levande berättelse om landets och befolkningens utveckling.



*Panorama över jordbrukslandskapet i Söderby-Karl, med Odenslunda i fonden. Idag syns inte väten, den pöl eller träskmark som gav namn åt Vätunge och Vätungarna; "de som bor vid Väten"*

Det är ett av riksintresse-instrumentets styrka att kunna anlägga ett nationellt perspektiv på en lokalt vanligt förekommande företeelse. Fysisk planering går i mångt och mycket ut på att väga olika samhällsintressen i den fysiska miljön, mot varandra, för att nå en långsiktigt hållbar samhällsutveckling. Välgrundade avvägningar förutsätter kunskap om dessa olika samhällsintressen. Det här dokumentet avser att beskriva och belysa de kulturmiljövärden som finns så att de bevaras och utvecklas i samklang med samhällsplaneringen.

Vårt kulturarv är inte bara en självklar del av en god och stimulerande livsmiljö, utan även en viktig resurs för rekreation, friluftsliv, turism- och besöksnäringen. När vi gör förändringar i den fysiska miljön är det allas vårt ansvar att ta tillvara och utveckla kulturarvet, så att det kan föras vidare till kommande generationer.

Det nuvarande urvalet av riksintresseområden gjordes till största delen år 1987 i samband med tillkomsten av naturresurslagen (NRL), då begreppet riksintresse fick en juridisk innebörd.

Riksantikvarieämbetet (RAÄ) är ansvarig myndighet för riksintresseområden för kulturmiljövärden. De befintliga motiv- och värdebeskrivningar för de befintliga riksintresseområdena beslutades under åren 1996-97. Länsstyrelsen i Stockholms län har påbörjat en översyn av länets riksintressen. Det arbetet skall vara slutfört 2019. De 22 analyser som nu är framtagna för Norrtälje kommun kommer att vara ett viktigt underlag för eventuella förändringar avseende innehåll och avgränsningar.

Beskrivningen till riksintresset för Söderby–Karl framhåller framförallt landhöjningens betydelse för bosättning och odling, från bronsålder till nutid, som är särskilt tydligt inom riksintresset.



## Presentation av riksintresseområdet

Riksintresseområdet Söderby-Karl [AB 929] ligger centralt i kommunen, norr om Norrtälje stad. Området sträcker sig från orten Söderby-Karl till sjön Ströjan i norr, i en nordsydlig dalgång som utgjort ett nav för bebyggelseutvecklingen. Riksintresset är ett representativt exempel på en bebyggelsekontinuitet från bronsålder till nutid och vittnar om landhöjningens stora betydelse för bosättning och odling. Sammanhållna och rika fornlämningsmiljöer illustrerar hur landskapet koloniserades under bronsålder och hur de idag skogsklädda höjderna fortsatte utgöra den centrala bygden under äldre järnålder. Dagens bebyggelsestruktur grundades under yngre järnålder, när bebyggelsen flyttade nedför dalgångarnas slutning- ar till små höjder på botten av dalgångarna.

Bland särdragen för riksintresset Söderby-Karl kan segheten i de fysiska strukturerna nämnas. Ett exempel på det är att den nordsydliga farleden grundades upp, men ersattes av en färdväg till lands, som med tiden utvecklades till landsväg. Dagens väg 283 är något utträtad men går tillbaka till åtminstone 1600-talet och har sannolikt lång kontinuitet som färdväg. Platser för riter och kult har funnits i området från bronsålder, men läget har förskjutits inom området och från och med medeltid och kyrkans uppförande låg den religiösa samlingsplatsen längre söderut, utanför riksintresset. Kyrkan är belägen längs med samma forntida vattenled som enligt skriftliga källor var farbar fram till kyrkan ända in på 1300-talet.

I Söderby-Karl är det särskilt tydligt hur landhöjningen har påverkat bosättning och odling. De höglänta skogsmarkerna rymmer rika fornlämningsmiljöer, som sträcker sig tillbaka till bronsålder och äldre järnålder. Flera av de äldsta gravfälten är belägna långt bortom dagens bylandskap och utmärker sig genom manifesta gravformationer i form av kraftiga rösen, tydligt markerade stensättningar och resta stenar. Vätunge har ett särskilt upplevelsevärt och pedagogiskt gravfält, med kontinuitet från bronsålder till yngre järnålder. Detsamma gäller Igelsta, där resta stenar flankerar äldre rösen och stensättningar.

Dalgångsbygden domineras av mindre byar belägna på höjder i det öppna landskapet. Bara i orten Söderby-Karl har förändringar skett under 1900-talet. Äldre ortnamnsformer (*-by*, *-sta -lund* m fl) och omgivande rika fornlämningsmiljöer vittnar om att byarna kan föras tillbaka åtminstone till järnålder. Det var vid denna tid som de lågt liggande sedimentfyllda dalgångarna togs i anspråk för en mer bofast befolkning. Bebyggelsens plats- eller områdeskontinuitet är mycket stor och idag återfinns bytomter och bygravfält på samma åkerholme. Ströja och Lilla Åby har särskilt bevarade bebyggelsemiljöer, som är pedagogiska och upplevelsevärda.





# Riksintresset Söderby-Karl

## Motivering:

Fornlämningsmiljö i dalgångsbygd utmed en forntida vattenled som speglar en bebyggelsekontinuitet från bronsåldern fram till idag och landhöjningens betydelse för bosättning och odling.

## Uttryck:

Sammanhållna bronsåldersmiljöer högt i terrängen, med grav- och boplatsområden, gravrösen, skärvtenshögar och odlingslämningar. I anslutning till detta lämningar av den äldre järnålderns bosättningar. Den yngre järnålderns gravfält intill många fortfarande existerande byar längre ner i dalgången. Den övergivna byn Wätinge med talrika fossila odlingslämningar. Det öppna jordbrukslandskapet i dalbotten och äldre bybebyggelse.



## Landskapet

Riksintresset omfattar ett småbrutet och mosaikartat landskap med tydligt agrar karaktär. Centralt återfinns en nordsydlig och en östvästlig dalgång som möts vid Odenslund. Den öppna jordbruksmarken bryts av trädbevuxna åkerholmar och bildar enstaka större och många mindre landskapsrum som står i förbindelse med varandra. Dalsluttningarna är uppodlade, medan moränhöjderna som kantar dalgångarna är skogsklädda, där tall ibland dominerar i blandskogen. Riksintresset omges av de stora skogsområden, som är karaktäristiska för norra Uppland.

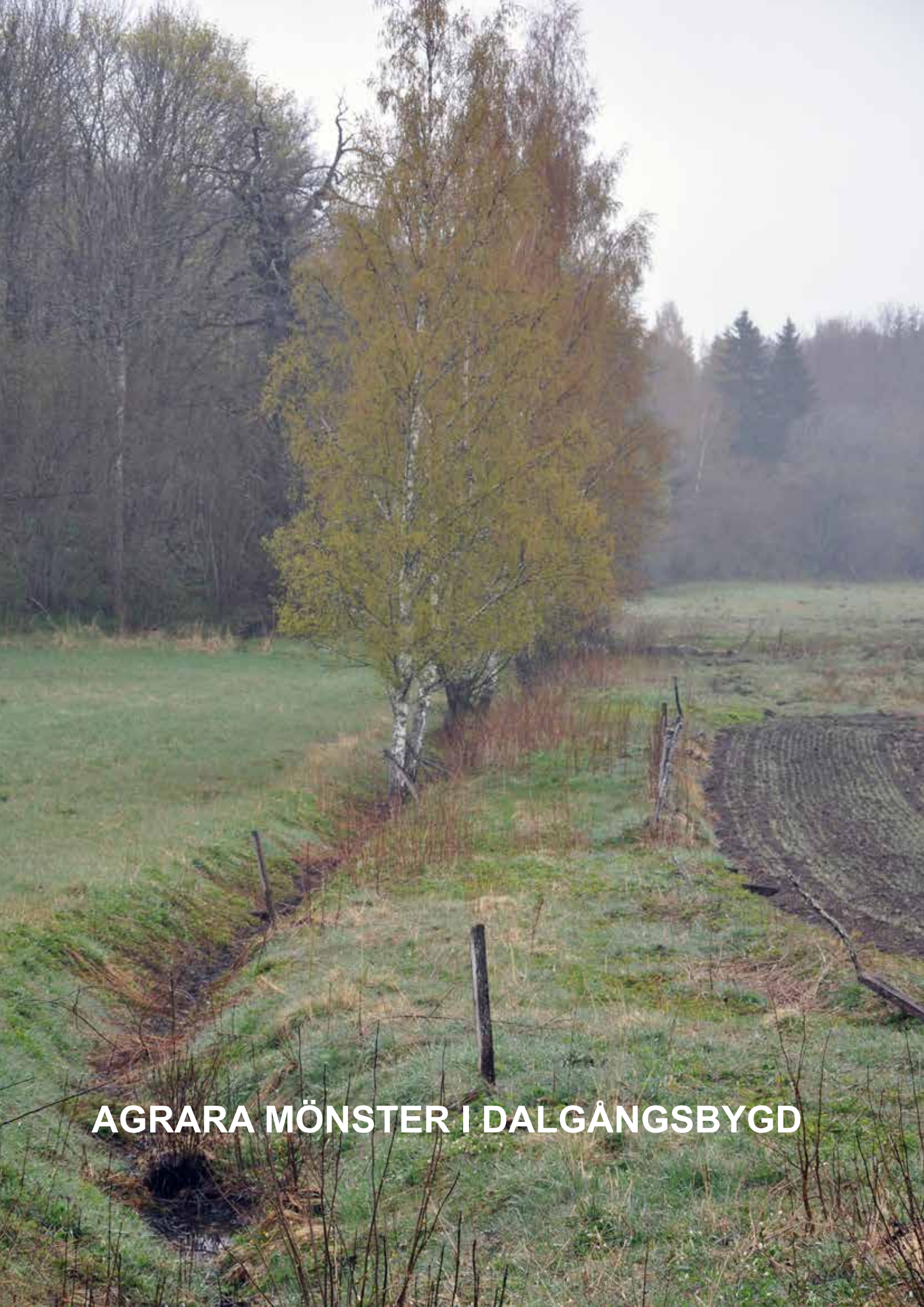
Sjön Ströjans vattenyta avgränsar riksintresset i nordväst och utgör ett tydligt inslag i landskapet. Namnet betyder *strömdraget* och sjön är en rest av den förhistoriska farled som stod i förbindelse med bland annat Norrtäljeviken och Bagghusfjärden. En viktig förutsättning för områdets tidiga utveckling är de forntida vattenledningarnas utbredning som gjorde inlandet tillgängligt genom sprickdalarnas vikar från havet.

Idag domineras den öppna delen av landskapet av vall och åker, medan mindre ytor betas. Under 1700-talet hade djurhållningen en större betydelse och hag- och ängsmark stod i större proportion i förhållande till åkermark. Landskapets öppenhet är beroende av fortsatt åkerbruk, vallodling och betesdrift. På hävdade och igenlagda betesmarker växer kraftiga ekar i lundar med hassel och örtrik flora. De öppna träd- och buskbärande betesmarkerna bidrar till variation och formrikedom.

Byarna utgör tydligt avläsbara enheter som knyts samman av ett väl bibehållet äldre vägnät. Det öppna landskapet skapar siktlinjer som gör att byarna är synliga på avstånd. Bylandskapet framträder särskilt tydligt kring Odenslund, Igelsta och Åby där överblicken gör att bymiljöerna samspelar. Längs med den nordsydliga dalgången som tidigare fungerade som farled löper landsvägen som förbinder sockenkyrkan med de omkringliggande byarna genom ett finmaskigt äldre vägnät. Norrut just utanför riksintresset ansluter vägen till ett mer storskaligt herrgårdspräglat landskap i anknytning till en av socknens få herrgårdar, Broby säteri.

## Nyckelkaraktär

- Levande landsbygd med stort tidsdjup
- Formrikt sprickdalslandskap som skiftar i skala
- En äldre forntida bebyggelsestruktur med boplatser, gravar och odlingsmark i höjdlägen, i övergången mellan skog och öppen dal
- En yngre forntida och historisk bebyggelse lokaliserad till dalgångarnas bottnar
- Ett småbrutet och mosaikartat landskap med tydligt agrar karaktär
- Litet men värdefullt inslag av artrika betesmarker och slätterängar
- Byar med karakteristisk placering i höjdläge, kopplade till rika fornlämningsmiljöer och ett småskaligt, ålderdomligt vägnät



**AGRARA MÖNSTER I DALGÅNGSBYGD**

## Fornlämningsrik dalgångsbygd

Söderbykarl är en småskalig dalgångsbygd med koppling till forntida vattenleder som gett upphov till en långvarigt bruk. I de låglänta sprickdalarna som tidigare utgjorde havsvikar fanns särskilt goda förutsättningar för odling och ängsbruk. I takt med att landet höjde sig ur havet frilades vidsträckta våtmarker och bördiga jordar. På höjdsträckningar intill de forna havsvikarna finns rika fornlämningsmiljöer som sträcker sig tillbaka till bronsålder-äldre järnålder.

Möjligheten att försörja sig har under alla tider varit avgörande för människans livsmönster. Trots rationaliseringar av jordbruket möter man fortfarande ett levande odlingslandskap rikt på förhistoriska spår från människors brukande under tusentals år. Vid samtliga byar i riksintresseområdet är det möjligt att följa kontinuiteten i såväl jordbruksmarken som i bebyggelsemönstret. Gravrösen och stensättningar samlade på krönen av moränhöjderna kring de forntida farlederna vittnar om bosättningar under bronsåldern och äldre järnålder. På de hållbundna moränryggarna, som sedan länge varit betesmarker, och i nära anslutning till de historiska bytomterna finns framträdande gravfält med gravar från både äldre och yngre järnålder som till exempel vid Igelsta, Åby och Ströja. Det äldre ortnamnsskicket visar på byarnas höga ålder som Igelsta och Odenslund. Både Åby och Ströja visar även på den för forntiden så viktiga kopplingen till vatten.

## Strategiskt läge vid forntida vattenled

Riksintresseområdet Söderby Karl kännetecknas av en långvarig kontinuitet som grundlades under bronsåldern. Lämningar från olika tider vittnar om en agrar utveckling som går hand i hand med landskapets utveckling. Inledningsvis var de forntida vattenlederna avgörande för områdets tillgänglighet för utbyte och transporter. Området stod i förbindelse med kustens innersta havsvikar genom sjösystem och sammanbindande vattendrag.

Från söder över Igelsta löper även en flack ås som fortsätter in vid Ströjans sydöstra strand. En sträcka som sannolikt var en landburen led under äldre järnålder. Ströjan med omgivning var därmed en strategisk plats i mötet mellan land- och vattentransporter. Något som bekräftas i den rika fornlämningsbilden från Igelsta. Fornborgar och ovanliga, manifesta gravformationer vittnar om tidiga maktstrukturer i området. Arkeologiska fynd bekräftar också att traktens invånare stod i kontakt med södra Europa och romarriket. Områdets tidiga utveckling är kopplat till det strategiska läget vid korsande vattenleder från kusten till inlandet. Invid Söderby-Karls kyrka påträffades den så kallade Viksbåten från mitten av 1000-talet. Viken fram till kyrkan var farbar ända in på 1300-talet.

Nedan tecknas olika aspekter på temat *Agrara mönster i dalgångsbygd*. Jordbruket, med dess boskapskötsel och åkerbruk, är den röda tråd som får förklara förändringar i bebyggelsemönstret från förhistorisk tid till nutid.



Extensivt jordbruk och rörlig bebyggelse

## BRONSÅLDERN

## Extensivt jordbruk

Runt slutet av stenåldern (före 1800 f Kr) och början av bronsåldern (1800-500 f Kr) bosatte sig människor i Söderby-Karlstrakten. Under större delen av stenåldern täcktes området av vatten i ett skärgårdslandskap, där människor uppehöll sig, för att samla in mat, fiska och jaga.



*Söderby-Karls riksintresseområde var beböligt först under slutet av stenåldern/början av bronsåldern. Området i nordost torde ha varit det första att koloniseras. Havsnivå motsvarande den för ca 4000 år sedan.*

Området är flackt med mindre höjdvariationer. Det innebär att stora delar av riksintresset steg ur havet under bronsålder och gav upphov till ett massivt tillskott på ny, foderbärande mark. Det var en viktig tillgång och grunden till att området koloniserades. Det tidiga jordbruket var knutet till lättbrukade och höglänta sluttningar och jordbruket var extensivt och rörligt. Befolkningen odlade genom svedjebruk, där skogarna röjdes och brändes för att ge plats för små åkrar.

Så länge gödslingseffekten från svedjebuket varade kunde åkern brukas och därefter gav ytan god ängsväxt, som nyttjades för bete och fodertäkt. Med tiden fick de gamla betesmarkerna växa igen och nya skogspartier brändes för att ge plats för nya energirika åkrar. Utmed de grunda havsvikarna i dalgångarna bredde de våta foderbärande gräsmarkerna ut sig och förutsättningarna för bete och boskapsskötsel var goda.

Boskapsskötseln i kombination med det extensiva jordbruket resulterade i en mosaik av skog, små åkrar och öppna till halvöppna betespräglade gräsmarker. Till nästan lika stor del präglades landskapet av öppet vatten, fjärdar och vikar. Fisket bör ha haft en framträdande roll som proteinkälla.

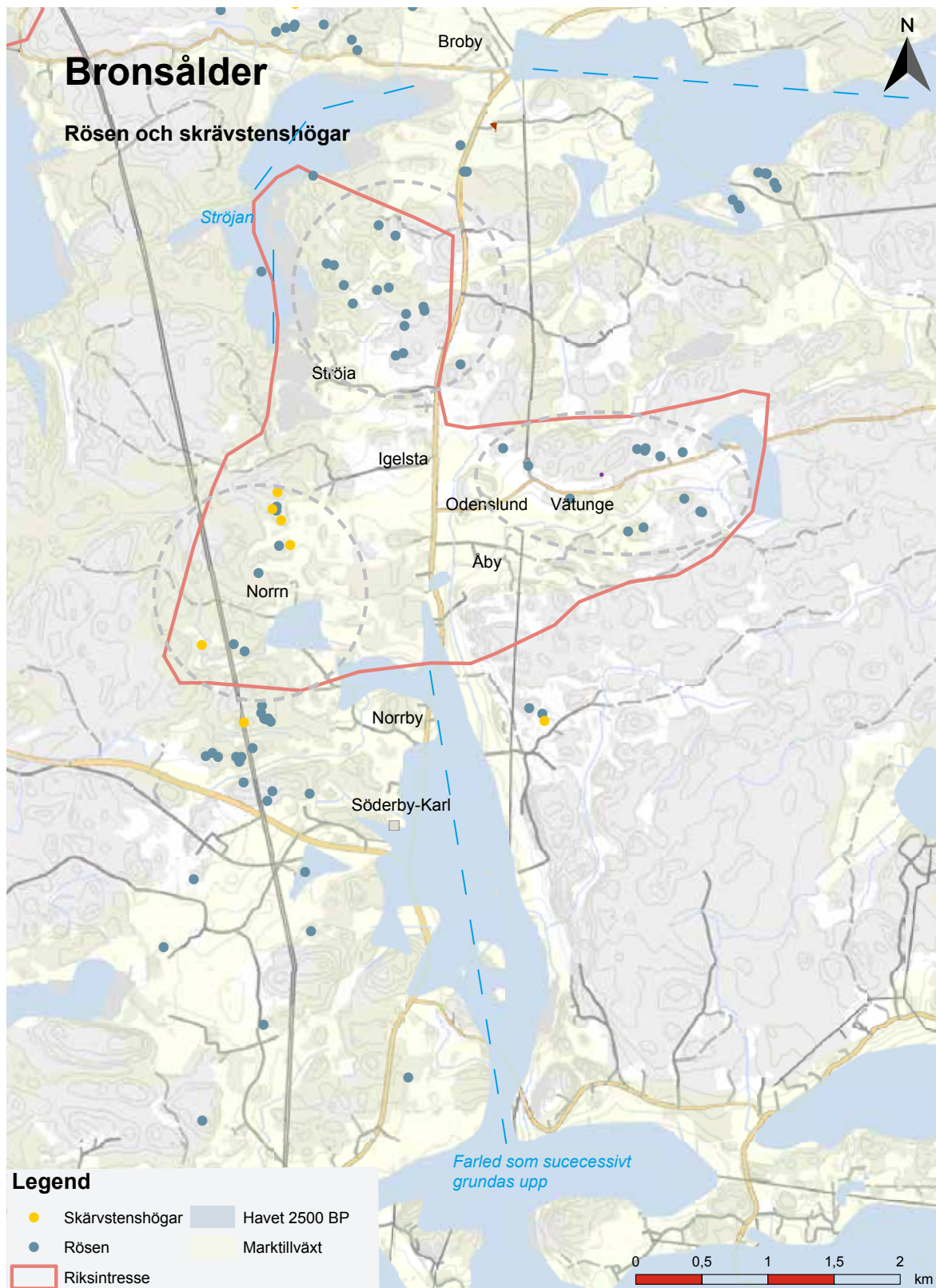
## Särskilja och förena

Under tidig bronsålder, när delar av Norrtälje kommun koloniserades och befolkningen på grund av jordbruket blev mer bofast än tidigare, fanns ett behov av att markera bosätternas besittningsrätt till bygden. På framträdande höjder i landskapet byggdes gravar i form av stora rösen av sten, väl synliga framför allt från vattnet. Gravarna var mer än ett resultat av en begravning; de var monument som förändrade landskapsbilden och fungerade som en signal till den egna gruppen och omgivningen. Rösena markerar utsträckningen för bronsålderns bygd, vars boplatser vi ännu inte känner till lägena för. Bygden hade tre noder, en norr om Ströja, en öster om Odenslund och en vid Norrn och söderut.

Senare under bronsåldern upphörde sedvänjan att uppföra monumentala rösen. Kanske var rätten till land redan väl hävdad gentemot andra grupper. Istället byggdes mindre rösen och stensättningar. Under samma tid tycks en del boplatser ha fått en ny funktion, som samlingsplatser för andra grupper i omlandet. Boplatserna kännetecknas av förekomsten av skärvstenshögar, vilket är stora avfallshögar med sten, sot och hushållsavfall från matlagning, ibland upp till några meter i diameter. Högarna har tolkats som rester från måltider vid rituella sammankomster. Under bronsålderns senare delar var det vanligt förekommande att människor deponerade ben från de döda i högarna, eller lade ned gåvor, som exempelvis värdefulla bronsföremål. I Norrtälje kommun verkar bronsålderns människor ha samlats vid boplatser belägna i änden av uppgrundande havsvikar och fjärdar, snarare än vid boplatser som låg i inlandet. Gemensamt för dessa platser är att de var äldre boplatser, dit man kunde resa med båt och att samlingsplatsen låg på land mitt emellan uppgrundande vikar, vilket tyder på att platsen förenade folk utmed olika fjärdar.



*Jorden i området består av moränlera. Den är finkornig, blockfattig och bitvis kalkhaltig och därför bördig och förhållandevis lättbrukad. Genom årtusenden har den rensats från större sten, som nu ligger i odlingsrösen på åkerholmar och i åkerkanter.*



Liksom övriga Mälardalslandskap präglades Upplands forntida utveckling starkt av landhöjningen. Under början av bronsålder dominerade vattet fortfarande i landskapet och landhöjningen ledde till en väsentlig marktillväxt under bronsålderns gång. Ovan syns bronsålderns bygd inom och utom riksintresset, markerad av rösen höjdlägen. Förekomsten av skrävstenshögar visar vilka boplatser som fungerade som lokala och regionala samlingsplatser. Att riksintresset har en oklar avgränsning syns på förekomsten av "bronsåldernsnoder" både söder om riksintresset och vid Ströjans norra strand. Avgränsningen är baserad på dagens landskapsbild, inte på bronsålderns landskap.



Bilden visar ett röse från Vätunges gravfält. Rösen är påtagliga element i landskapet, de kan lätt identifieras och är representativa miljöer för riksintresset. Rösen byggdes på framträdande höjder i landskapet, och syntes från långt håll, när man anlände vattenvägen. Rösena manifesterade att bygden var koloniserad och fungerade som en signal till den egna gruppen och till omgivningen.



Bilden visar en rad av rösen i krönläge på Vätunges gravfält. Under järnåldern visade gravfältet att platsen varit bebodd och brukad enligt hävd, "sedan urminnes tider".



En tidstypisk bronsålderslämning norr om Ströja. Förhistorisk åkermark - s k fossil åkermark - brer ut sig inom ett 340x210 meter stort område. I området finns flera tydliga terrasseringsar, som kan vara odlingsterrasser eller husterrasser. Området präglas av en lundartad vegetation med hassel, gräs och örter. Lämningsarna har bevarats, eftersom de ligger i ett läge som inte lämpat sig för jordbruk under modern tid.



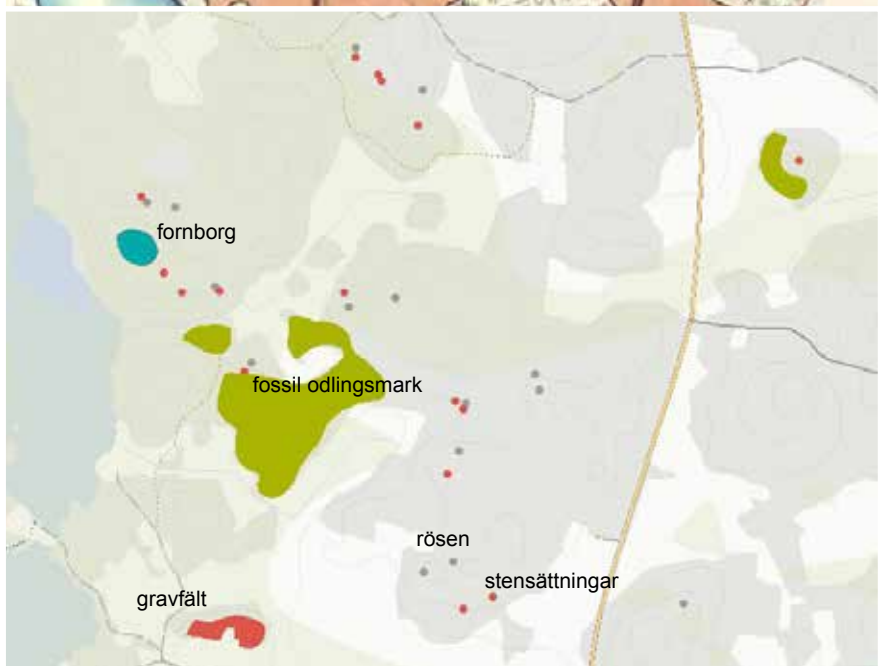
Boplatserna lämnar sällan spår ovan mark och brukar spåras utifrån förekomsten av rösen och skärvstenshögar. Inom riksintresset kommer fler boplatser sannolikt att påträffas i framtiden. De redan kända boplatserna avspeglas genom skärvstenshögar, vilket är stora avfallshögar med sten, sot och hushållsavfall från matlagning, ibland upp till några meter i diameter. Högarna har tolkats som rester från av rituella måltider och kan innehålla människorben och offerade bronsfigurer. Fotot visar en skärvstenshög vid bronsålderskomplexet norr om Ströja.



En jämförelse mellan häradsekonomiska kartan och fornlämningarna på kartan nedan, visar att fornlämningar har bevarats i skogsmarken men inte i åkermarken. Långt fram i historisk tid nyttjades skogen till bete.



Kartan visar en bronsålders- och järnålders miljö som är typisk för riksintresset Söderby-Karl. Backarna kröns av stora bronsåldersrösen, vanligen ca 10 m i diameter, från tiden då landskapet koloniserades (grå). En del rösen har fått sällskap av yngre gravar (rött), som bildar sammanhängande gravfält (rött). Boplatserna är till stor del okända och kan finnas under plöjan på åkermarken. I lund- och skogsterräng finns omfattande lämningar av bronsålderns odlingsmark (grönt), i form av terrasserings- och rösjningsrösen.





# Gödselbruk och fastare bebyggelse

## ÄLDRE JÄRNÅLDER

*Gravfält med gravar från bronsålder och äldre järnålder. I dagens skog finns resterna efter det som under brons- och äldre järnålder var den centrala bygden.*

## Gödselbruk och fastare bebyggelse

Under äldre järnålder (500 f Kr–550 e Kr) ändrades människors sätt att försörja sig och det kom med tiden att påverka bosättningsmönstret. Ett försämrat klimat gjorde att boskapen måste stallas om vintern och det ansamlade gödslet kunde nära åkrarna, som därigenom kunde brukas längre utan att utarmas. Vinterstallningen krävde i sin tur hö och ängen var därför en förutsättning för utvecklingen av ett fastare åkerbruk. Storleken på åker- och ängsytor stod i proportion till storleken på boskapsstocken. Mängden hö styrde hur många djur som kunde försörjas under vinterhalvåret och tillgången på gödsel påverkade hur mycket åkermark som kunde odlas.

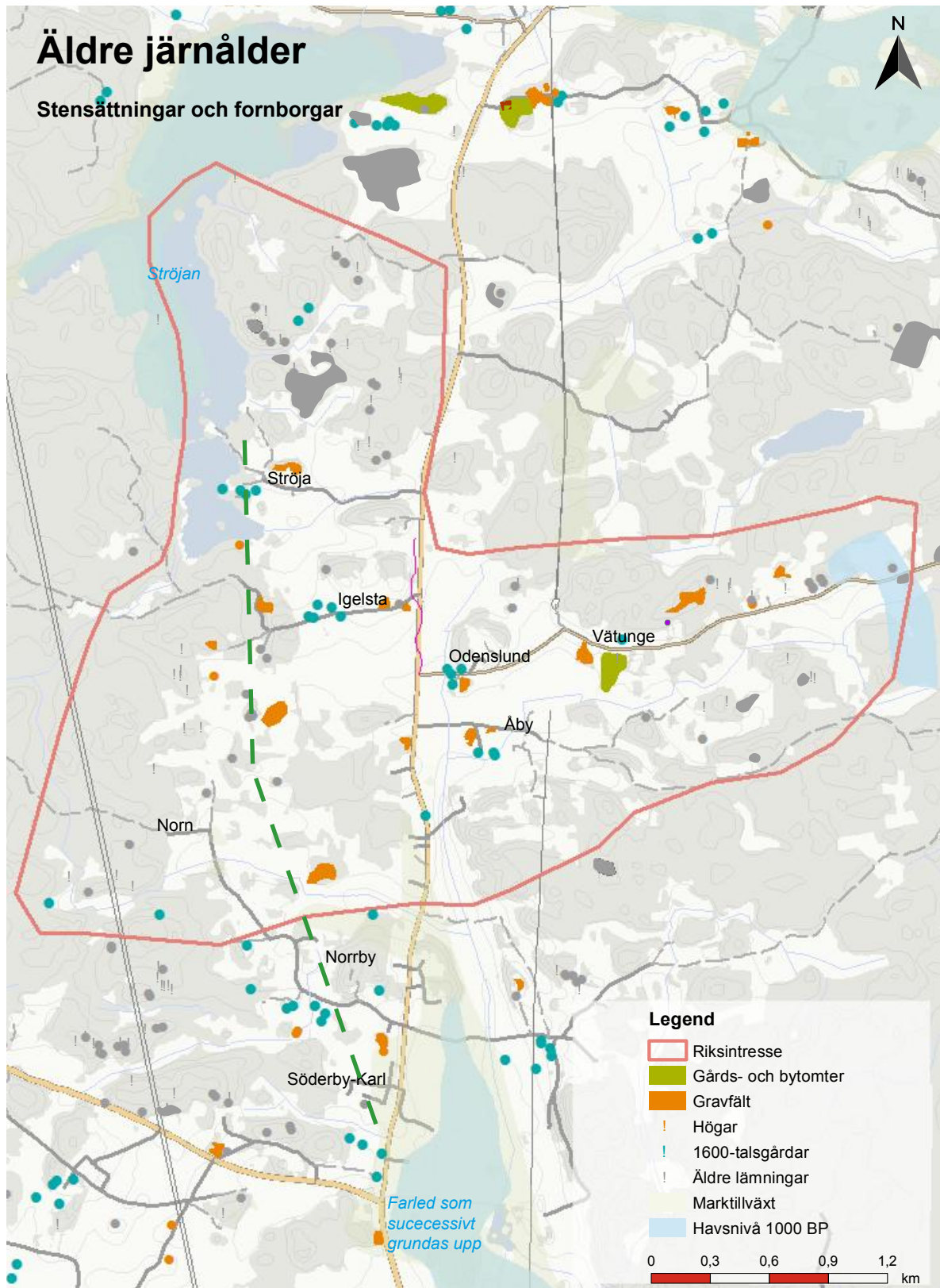
Odlingssystemet kännetecknades av återkommande röjningar, uppodlingar och rotationer med permanent odling av åkrarna närmast gårdarna. Röjningsrösen visar att människor röjt mark från sten för permanent åkerbruk. Rösena kan samtidigt ha inneburit ett juridiskt hävdande av marken. För övrigt finns en fägata av stensträngar i närheten av Norrn.

Den äldre järnålderns bebyggelse är i trakten knuten till väldränerade sluttningar, vanligtvis ovan dagens åkrar, på mark som under modern tid brukats till betes- och ängsmark. En del återfinns på det som historiskt sett varit utmark. Få boplatser är kända, eftersom de vanligen inte syns ovan mark. Generellt för Uppland gäller att landskapet var både koloniserat och förhållandevis tätbebyggt redan under järnåldern. Det gäller områden med odlingsbar mark, medan större sammanhängande skogsområden togs i bruk för bosättning först under sen historisk tid.

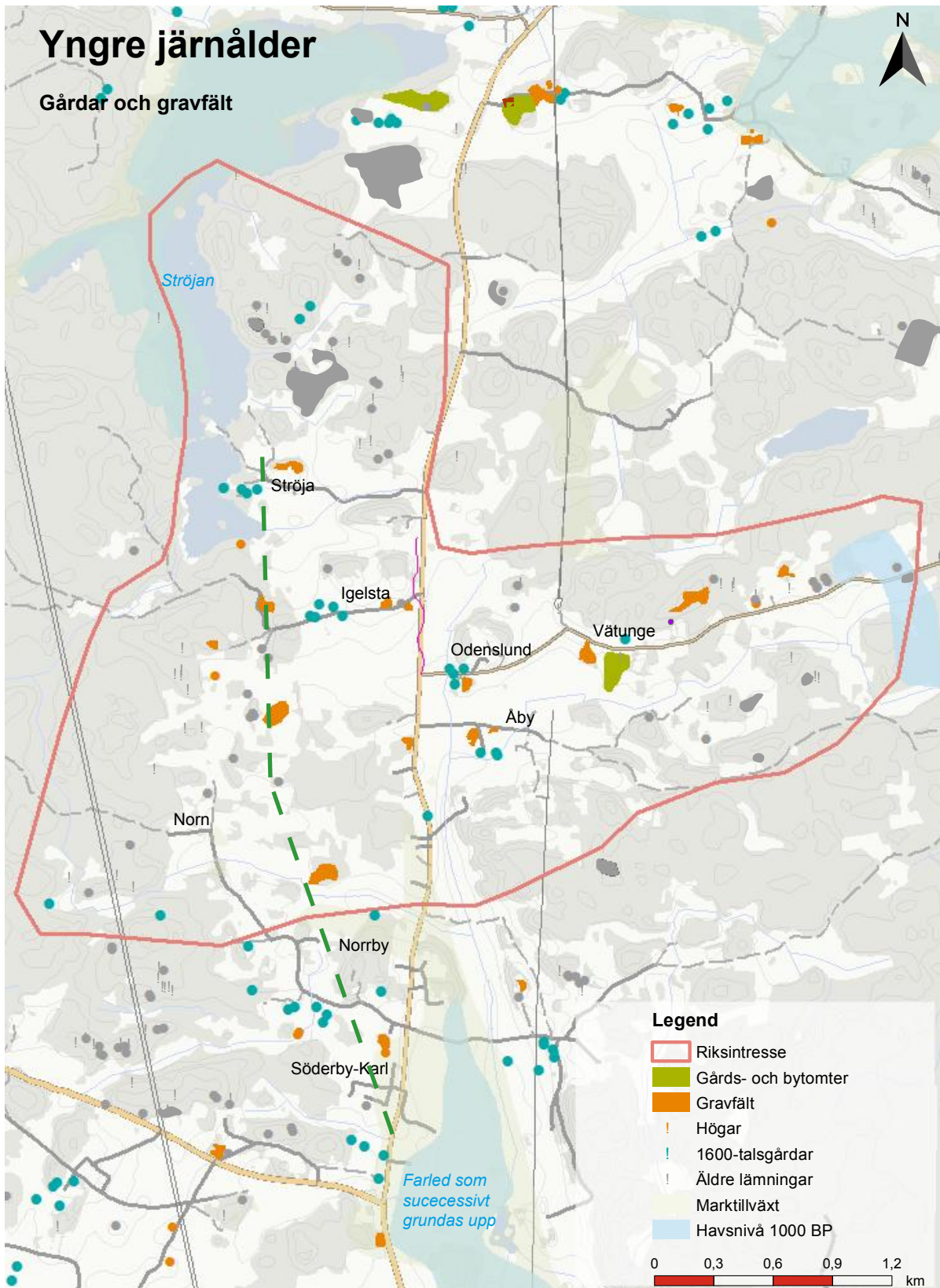
## Fortsatt hävd i tider av oro

Även stensättningarna, gravar av kala eller gräsbevuxna flacka stenpackningar, kan ha fungerat som markörer av byar och gårdars gemensamma ägor. Stensättningen är forntidens vanligaste gravform och har i huvudsak använts från och med äldre järnålder. Gravarna ger en grov bild av järnåldersbygdens utsträckning. Vid Igelsta finns ett gravfält där brukskontinuiteten mellan brons- och järnålder är tydligt utläsbar (se även foton på sidorna 22, 26-27).

På gravfältet kan bronsålderns stora rösen lätt särskiljas från järnålderns runda och triangulära stensättningar med kantkedjor i form av kantställda stenar. Totalt finns ett hundratal gravar. Ovanligt eller kanske till och med unikt är att människor under järnåldern rest stenar intill bronsålderns gravar, så att de ger intryck av att höra ihop, och att mönstret upprepats igen och igen över gravfältet. I gravar på ett närbeläget gravfält hittades ett



På detta uppslag syns två kartor med fornlämningar från järnåldern, med den dåtida strandlinjen. På denna sida illustreras att kontinuiteten mellan äldre järnålder och bronsålder; de tre bebyggelsenoderna förtfarande kan urskiljas. Dalgångarna, där dagens bebyggelse ligger, saknar lämningar från denna period. En grön streckad linje visar en åsformation som knyter samman vattenledningarna.



Under järnålderns gång växer stora gravfält fram längs med färdvägen. Boplatserna är okända, men med hjälp av avståndet mellan gravfälten och 1600-talets gårdar, kan bebyggelsens skiftade läge under yngre järnålder illustreras. Bebyggelsens anpassning till landhöjningen är tydligt läsbar i Söderby-Karl och utgör riksinträssets främsta motiv.

bronskärl och två dryckeshorn insvepta i skinn. Gravgåvorna kunde dateras till slutfasen av romersk järnålder. Det är en tidsperiod som i Sverige kännetecknas av ett stort inflöde av importerade varor, framför allt dryckes- och vinrelaterade bronskärl som visar att högre samhällsskikt tog efter kontinentala vanor. Skinnen som gravgåvorna var insvepta i var från björn, något som förknippas med framstående samhällsgrupper. Dryckeshornen är tillverkade med en extraordinär hantverksskicklighet, och visar att det är delar av samhällets elit som gravlagts tillsammans med dem. Fynden - som i litteraturen kallas *Dryckeshornen från Söderby-Karl* - finns idag utställda på Historiska Muséet i Stockholm.

I riksintresset finns en fornborg som kallas Ströjaborg och ligger norr om Ströja. Söder om riksintresset finns ytterligare en fornborg. Fornborgar var befästa anläggningar som användes för tillflykt och försvar vid eventuella angrepp. Borgarna uppfördes på strategiska platser i markanta höjdlägen med utsikt över kringliggande landskap. Generellt sett utnyttjades bergets naturliga branter och stup medan mer tillgängliga sidor förseddes med befästa stenvallar. Vanligt är att borgarna anlades vid farleder, eftersom stora mängder människor snabbt kunde avancera med båt, men det förekommer även att fornborgar uppförs i inlandet. Ströjaborg ligger högt beläget ovanför Ströjan och borgen består av stup och kompletterande vallar. Fornborgarna hade ett visst uppsamlingsområde och fick inte ligga alltför långt från bebyggelsen. Byggnadsverken var ett resultat av att gårdar och byar samarbetade för att kunna skydda sig mot angrepp utifrån. Fornborgar anlades redan under äldre järnålder men kan vid behov ha använts långt senare.





De så kallade "dryckeshornen från Söderby-Karl" består av två mynningsbeslag, ett ändbeslag, två kedjelänkar med ring och fästbrickor samt en fästbricka med ring. Allt av brons och rikt ornerat. Fynden tillvaratogs vid en efterkontroll, där en grustäkt öppnats i ett gravfält. I graven fanns även ett skelett och andra gravgåvor. Foton ovan, nedan och till vänster av Statens Historiska Museum.





I skogen väster om Igelsta finns ett gravfält som kallas Kolbottensbacken och som rymmer ett hundratal gravar. De äldsta gravarna är fem bronsåldersrösen. Under järnåldern knöts rösena samman av ytterligare gravar till ett sammanhängande gravfält. Det finns runda, tre- och fyrkantiga stensättningar och resta stenar. Gravfältet är ett bra exempel på hur monument från bronsåldern byggdes på och användes även under järnålder. Platsen är densamma, men monumentet hade fått en annan, uppdaterad innebörd. Gravfält 72:1 vid Igelsta.



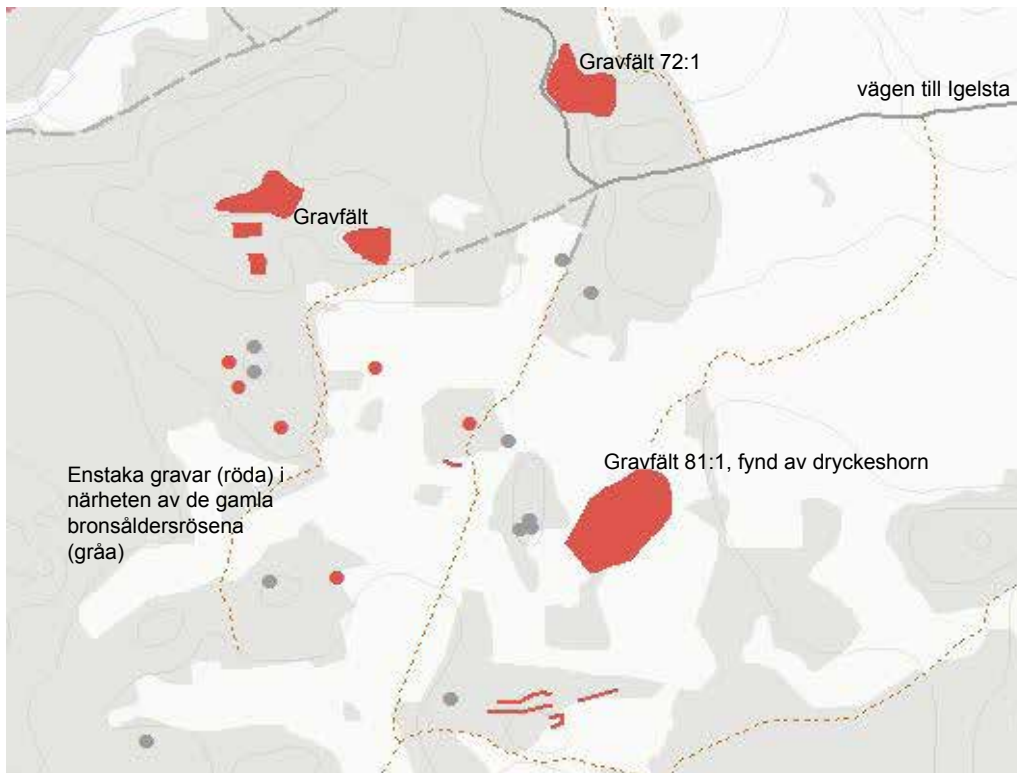
Tresidig stensättning med tydlig kantkedja av stora kantställda stenar. Formspråket är typiskt för äldre järnålder och avviker starkt från den äldre traditionen på platsen. Gravfält 72:1 vid Igelsta.



På gravfältet har stenar under äldre järnålder rests i kanten av bronsålderns rösen, så att de resta stenarna ser ut att höra samman med dessa uppenbarligen äldre gravarna. Gravfält 72:1 vid Igelsta.



## Gravfälten mellan Igelsta och Norrn



Fornlämningsmiljön mellan Norrn och Igelsta är ett tydligt exempel på riksintressets områdeskontinuitet mellan brons- och äldre järnålder. Jämför lägena för lämningar från äldre järnålder (markerade med rött) och lämningar från bronsålder (markerade med grått). Bygden var densamma som under bronåldern, men en större andel av befolkningen lades i gravar, som samlades på gravfält. Variationen i gravskicket ökade och de övre klasserna markerade sin status, både i livet och i döden. I kartbilden är gravfält 72:1 markerat. Nedanför detta ligger gravfält 81:1, där dryckeshornen påträffades.



Exempel på ett av gravfältets bronsåldersrösen som flankeras av en rest sten från järnålder. Gravfält 72:1 vid Igelsta.



Nya behov flyttade bebyggelsen

**YNGRE JÄRNÅLDER**

## Nya behov flyttade bebyggelsen

Under yngre järnålder (550 – 1050 e Kr) förändrades samhällsorganisationen och den sociala strukturen. I landskapet brukar det framför allt synas i ett förändrat gravskick. Grunden till den struktur av byar och gårdar som vi idag ser i Söderby-Karl anlades under yngre järnålder, när huvuddelen av bebyggelsen flyttades från dalgångarnas sluttningar ner till dalgångens botten, där de bördigaste åkermarkerna fanns.

Landhöjningens förlopp styrde bebyggelsens lokalisering. Tillskottet av nya foderbärande marker var stort under bronsålder, men under järnåldern tillkom i princip ingen ny mark. Våta områden blev torrare och på sikt ledde detta till att mer mark kunde odlas upp, och bebyggelsen omlokalisades från kanterna av dalgångarnas sluttningar, till små höjder nere i dalgångarna. På så sätt kunde minimerades också den sträcka som gödselt måste fraktas från färgård till åker. Marken fick dessutom en tydligare och mer permanent indelning där inägornas åker och äng skiljdes från utmarkens skog. Med tiden ledde det nya markbruket till att området fick en ny bebyggelsestruktur och i ett historiskt perspektiv är detta en av de större förändringar som skett av landskapet inom riksintresset Söderby-Karl. Nya gränser drogs fram i landskapet, gårdar övergavs eller flyttades till nya lägen, nära eller på samma plats som de historiskt kända bytomterna och dagens byar.

Av dagens bebyggelse härrör Strödjan, Åby, Odenslund, Igelsta och Norrby från järnålder eller dessförinnan. Ortnamnen är ibland lika gamla som bosättningen och berättar därför mycket om hur forntidens människor betraktat det landskap de bodde i:

- *Åby* betyder helt enkelt «byn vid å». Bebyggelsenamnet anger inte vilken å det rör sig om, eftersom det varit uppenbart för folk i omgivningen. Åbygravfältet rymmer minst 45 gravar. I samma havsvik hittades Viksbåten vars välbevarade virke kunde dateras till 1000-talet. Fyndet finns nu för beskådan på hembygdsgården Erickskulle.
- Bebyggelsen *Ströja* delar sitt namn med sjön Ströjan och namnet går tillbaka på ett ord som betyder «ström, fors, å». Ströjas gravfält rymmer runt 65 gravar och vid en utgrävning hittades bronsspännen och vikingatida kammar i en grav. Mellan Ströja och Igelsta finns kalksten i berggrunden, vilket kan ge särskilt bördig jordbruksmark.
- Bebyggelsenamnet *Igelsta* rymmer mansnamnet «Egil» och efterleden *-sta*, med betydelsen «ställe». En möjlig betydelse är alltså «Egils ställe». Igelstas gravfält ligger i direkt anslutning till byn och rymmer 30-talet gravar. En runsten har försvunnit, tillsammans med stora delar av gravfältet.
- *Vätunge* kommer av ordet *vät* med betydelsen «pöl, träsk, lågt vatten som torkar ut». Efterleden *-unge* är en inbyggarbeteckning och *vätungar* betydde helt enkelt «de som bor vid väten». Vätungegravfältet är ett av bygdens mest pedagogiska gravfält och väl värt ett besök. Bebyggelseområdet övergavs någon gång under medeltid och rymmer orörda lämningar av ett högt vetenskapligt värde. Bosättningen där etablerades troligen redan under äldre järnålder.

- *Odenslund* är ett sakralt namn, som omtalar en helig lund tillägnad guden Oden. Namnet berättar att platsen utgjort en central samlingsplats. Det är en av få förhistoriska platser inom riksintresset som verkar ha fungerat som en central samlingsplats för det religiösa livets kult och riter under förhistorisk tid. En föregångare utgjordes av den västra delen av bronsålderns bebyggelsen, och en efterträdare utgjordes av Söderby-Karls kyrka. Namnet Odenslund finns bara på fyra platser i Uppland. Odenslunds gravfält rymmer minst 47 gravar.

Järnålderns boplatser har inte avsatt några nämnsvärda spår i landskapet, utöver platsnamnen. Enligt det mönster som är typiskt för landskapen kring Mälardalen bör bebyggelsen ha legat i närheten av gravarna, som är desto lättare att upptäcka. Bland de tidstypiska uttrycken finns högar, som är gravar av sten och jord, med en gräsbevuxen yta och en kupolliknande välvd profil. De är vanligen samlade till gravfält med gravar från hela järnåldern och ibland även enstaka rösen.

Bebyggelsens förskjutning under yngre järnålder är osedvanligt tydlig på flera ställen inom riksintresset och Ströja, Igelsta, Vätunge, Odenslund och Åby utgör alla goda exempel på utvecklingens slutfas, från yngre järnålder till dagens bybebyggelse.

*Landskapet nedan är karaktäristiskt för Söderby-Karl. Ströjas bebyggelse är belägen på en åkerholme. Odlingens mark var en viktig resurs som man måste hushålla med. De tidigare ängs- och betesmarkerna är belägna mellan bytomten och skogen. Ströja anlades under yngre järnålder. För att upptäcka de äldre lämningarna får man bege sig in i skogen i fonden, där omfattande odlingslämningar från bronsålder och äldre järnålder finns.*





*Ett av de mer småbrutna landskapsrummen, nordväst om Ströja. Det mosaikartade landskapet rymmer många olika typer av biotoper, vilket gör det värdefullt för biologisk mångfald. Just detta område har varit brukat från bronsålder och framåt.*





*Bebyggelsen omlokalisades mellan äldre och yngre järnålder. Igelstas bebyggelse syns i fonden, belägen på en höjd mitt ute i det nutida odlingslandskapet. Läget är karaktäristiskt för den yngre järnålderns bebyggelse i riksintresset Söderby-Karl. Fotot är taget från en miljö som är typisk för den äldre järnålderns bosättning. Vid sidan av vägen ligger det gravfält som är avbildat och omskrivet på sidorna 26-27.*



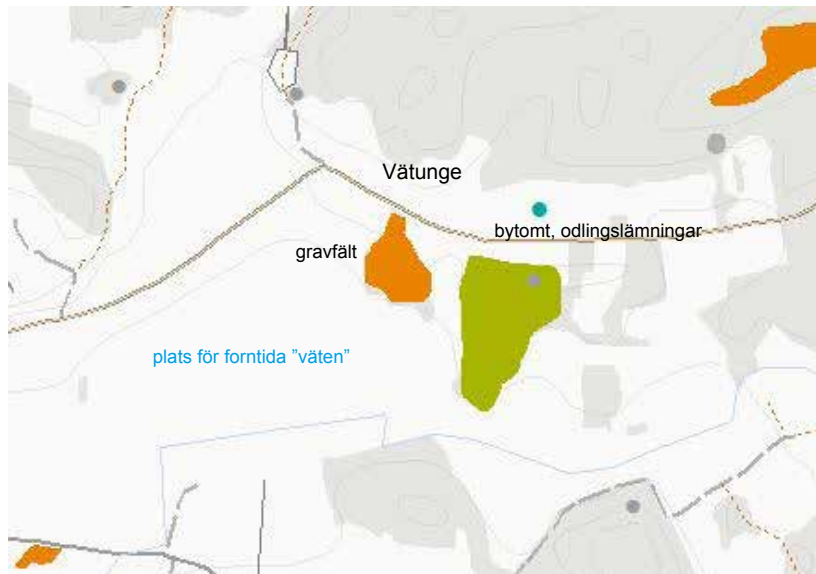
*Ströjas bebyggelse är belägen på en höjd, vilket är typiskt för äldre järnålderns bosättning i trakten. I slänten ned mot åkermarken syns Ströjas bygravfält med 10 högar och 50 stensättningar (gravfält 70:1). Utgrävningar visade att gravfältet var i bruk under vendeltid (550-800 e Kr). Dateringar kunde göras med fynd av kammar och bronsspännen som använts för att hålla ihop klädedräkten.*



*På Vätunges gravfält syns mängden flacka runda stensättningar tydligare än på Ströjas gravfält ovan. Naturbete bidrar till att hålla landskapet öppet. Genom att hålla tillbaka granen, tillåts en öppen lövträdsvegetation med örtflora på marken, något som binder jorden och förhindrar jordflykt i samband med betet.*

## Exemplet Vätunge

Kartan visar Vätunge - en typisk fornlämningsmiljö från yngre järnålder i riksintresset Söderby-Karl. De äldre tidernas lämningar skymtar i höjdlägen i skogen (grå). Nu flyttades bebyggelsen till centrala platser i förhållande till den nyupptagna åkermarken. I dag syns inga spår av väten (pölen/träsket), utan hela den öppna dalsänkan är uppodlad. Ljusgrått: dagens skogsmark. Vitt: dagens öppna mark.



Vätunges bytomt övergavs någon gång under sen medeltid och lämningar efter gravfält, bytomt och odling har kunnat bevaras, eftersom marken varit obebyggd och har betats. Vätunges fornlämningsmiljö är av mycket stort vetenskapligt värde.



På Vätunges bytomt syns odlingsspår i form av rösen, terrasseringar (se orange markering), större åkerstycken och mindre tegar samt vid odlingen utsparade partier. En del av terrasseringarna kan ha rymt hus, men byggnadslämningar syns inte i markytan. Den gamla bytomten kan mycket väl ha odlats efter ödeläggelsen. Markägarens varsamma hantering av området har bevarat lämningarna i gott skick. Bebyggelse från Odenslund skiftades senare ut till den nuvarande gårdsplatsen, norr om vägen.





# Bylandskapet igår och idag

Historisk tid



## Bylandskapet igår och idag

Dalgångsbygden kring Söderby-Karl kännetecknas av ett småkuperat landskap med väl samlade bymiljöer. Byarna ligger karakteristiskt på dalgångarnas sluttningar och inflikade moränhöjder. Den gamla landsvägen som löper mellan Söderby-Karl sockenkyrka i söder och Älmsta i norr är navet som sedan lång tid kopplar samman de för området tongivande bymiljöerna. Från huvudvägen löper ett lokalt förgrenat vägnät mot Odenslund, Åby, Ströja och Igelsta. Vägnätet har till stora delar en bevarad äldre sträckning. De mindre byarna med omgivande rika fornlämningsmiljöer vittnar om det långvariga bruket av dalgångsbyggens bördiga marker.

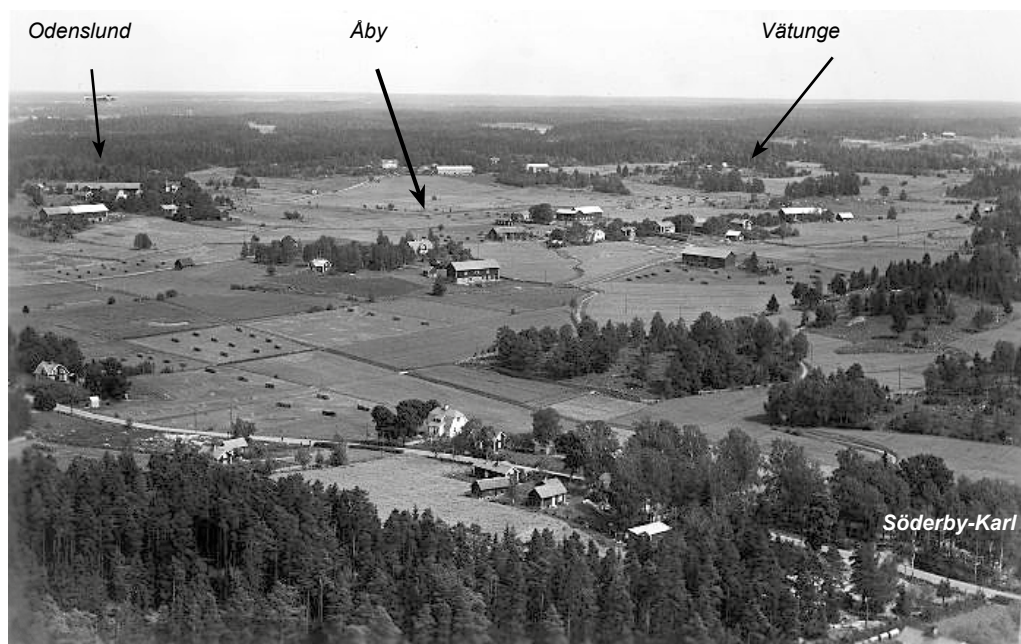


*Slingrande småskaliga grusvägar förbinder bymiljöerna med dalgångens huvudstråk. På avstånd syns den samlade bymiljön Ströja i karakteristiskt höjdläge väl synlig i landskapet.*

## Byorganisation

I Norrtälje förekommer byar som ursprungligen var geometriskt reglerade. Dessa är särskilt koncentrerade till större slättbygder. Regleringen var som mest intensiv i de centrala delarna av Uppland. I Söderby-Karlstrakten finns enstaka exempel på sådana byar. I det aktuella riksintresseområdet tillhör Igelsta en från början reglerad by, som i och med skiftesreformerna genomgått vissa förändringar. Systemet med geometriskt reglerade bytomter har sina rötter i det medeltida solskiftet för fördelning av mark i ett skifteslag som också innebar en reglering av bebyggelsen. Under medeltiden var åkrar och ängar indelade i långsmala tegar åtskilda av renar, diken eller impediment som brukades enskilt av gårdarna. Enligt solskiftets princip ”tomt är tegs moder” lades bytomten ut i regelbundna former som påminde om en stadsplan. Oftast blev bebyggelsen reglerad i typiska radbyar med gårdar på rad på långsmala tomter.

Från 1700-talet och framåt blev jordbruket alltmer rationaliserat. Ägoblandningen upphörde och de många små tegarna slogs samman till större brukningsenheter. Laga skiftet innebar på många håll en brytpunkt för den traditionella bygemenskapen. Flertalet byar har trots genomförda skiften fortfarande samlade bykärnor. Förändringar till följd av skiften märks främst genom en viss omflyttning av gårdar inom bystrukturen. Den splittring som skiftesreformen ofta innebar med karakteristiska ensamgårdar som följd märks därför inte i särskilt hög grad här.



Här syns bygden och bystrukturen på ett flygfoto från 1938. I förgrunden syns väg 283, i mitten syns Åby och i bakgrunden skimtar Odenslund samt Vätunges övergivna bytomt.

Stockholms Läns Museum (bilden är beskuren och bearbetad).

## Öppet och brukat landskap

I anslutning till byarna är landskapet öppet och brukat. Fram till 1800-talet var en stor del av dagens odlingsmark mer eller mindre sankt ängsmarker. Landskapet närmast byarna var småskaligt och öppet med en mosaik av åkrar, ängar och beteshagar. För att utvinna mer åkermark och öka spannmålsskördarna genomfördes utdikningar av naturliga våtmarker och sjöar. Större sammanhängande åkrar skapades och det finmaskiga nät av öppna diken och renar som tidigare delade upp åkermarken försvann. Jordbruksreformerna under 1800-talet lade grunden för det mer rationella jordbruk som präglar dalgångsbygden idag.

Uppodlad mark har alltsedan medeltiden främst varit kopplad till socknens nordsydliga dalgång. Antalet brukningsenheter per by ökade med skiftena, men minskade återigen något i början av 1900-talet och har därefter minskat ytterligare. De öppna odlingsmarker som omger gårdarna är en förutsättning för förståelsen och upplevelsen av det kontinuerligt brukade jordbrukslandskapet. Inom området finns även en stor andel betesmark framförallt knuten

till moränhöjder och impediment. Naturbetesmarkerna som bär på en lång hävd innehåller en rik ängs- och betesmarksflora och bidrar till ett variationsrikt landskap. I anslutning till betesmarken finns även fornlämningar som vittnar om områdets långa kontinuitet när det gäller livsmönster och nyttjande av naturens resurser.

## Äldre gårdsmiljöer

Moderniseringen av jordbruket återspeglas i byggnadsskicket vilket förändrade de tidigare täta och slutna bykärnorna med kringbyggda gårdar. Nya typer av mangårdsbyggnader byggda med tydlig påverkan av de rådande arkitekturstilarna och storskaliga ekonomibygnader som rymde fler funktioner än tidigare ersatte det traditionella månghussystemet. De gårdar som idag ligger kvar på den ursprungliga bytomten utmärks därför ofta av en större och mer glest bebyggd gårdstomt. Det ekonomiska välstånd som jordbruket gav, manifesterades i vissa fall i större mangårdsbyggnader uppförda i två våningar. Stora rationella ekonomibygnader krävde mer utrymme och byggdes ibland utanför de ursprungliga gårdstomterna.

De ekonomibygnader som uppfördes för olika behov i jordbruket är en viktig del av den agrara miljön och betydelsefulla för byarnas karaktär. Yngre bebyggelse utan direkt koppling till den agrara driften har med tiden växt fram kring den gamla landsvägen och i utkanten av byarnas odlingsmarker.



*Flygfoto från 1991 över Igelsta by och till vänster i bild, byn Ströja intill sjön Ströjan. Riksintresset omfattar det öppna odlingslandskapet och omsluts av skogsbygd. Riksantikvarieämbetet, Jan Norrman.*

## Bystrukturer

Byarna i området präglas av samstämmighet med placering i höjdläge som ger långa utblickar över den omgivande öppna odlingsmarken. Bebyggelsen ligger i regel väl samlad längs med småskaliga bygator kantade av träd. Vindskyddande träd och växtlighet inramar även många av gårdsmiljöerna och bidrar till att ge byarna en grön karaktär. I många fall finns den äldre kringbyggda gårdsstrukturen helt eller delvis intakt med inslag av äldre traditionell bebyggelse. Gårdarna har i regel en traditionell utformning med mangårdsbyggnad och en eller flera ekonomibygnadslängor i vinkel kring de öppna gårdsplanerna. Idag präglas gårdstomterna ofta av flera generationers bostadhus och ekonomibygnader. Bebyggelsen består huvudsakligen av traditionell jordbruksbebyggelse från 1800-talets slut och 1900-talets början. Gårdslägena går tillbaka på förhistoriska bosättningar.

Samtliga byar visar på samma långa kontinuitet genom närheten till gravfält från yngre järnåldern. På avstånd i närliggande höglänta skogsområden finns även koppling till byarnas allra äldsta föregångare som gav upphov till den odling och markanvändning som präglar dalgången än idag. Igelsta är ett tydligt exempel på denna utveckling med en samlad bykärna och en intilliggande rik fornlämningsmiljö.

## Byarna

*Igelsta* ingår i riksintresseområdets mest intressanta och fornlämningsrika miljöer. Byn tillhör även en av områdets få från början geometriskt reglerade bystrukturer. Under 1500-talet bestod byn av tre skattegårdar som på senare kartor har visat sig vara fördelade på ömse sidor om bygatan. Skiftesreformerna gav byn dagens utbredning där merparten av bebyggelsen ligger samlad i den högre slänten på bygatans norra sida. Byns långa kontinuitet märks genom ett närliggande gravfält från yngre järnålder som delvis flikar in i byn genom en stensättning på en av gårdsplanerna. På byns marker finns flera gravfält från ännu äldre tid som både är speciella både avseende storlek och form. Platsen är ett representativt exempel på hur natur- och kulturvärden sammanfaller i gamla bygder.



Till höger syns Igelsta på kartor från 1639, 1777 och ett modernt flygfoto. Notera att bebyggelsen på 1700-tals kartan breder ut sig på båda sidor om vägen. Idag ligger merparten av bebyggelsen norr om vägen. En jämförelse med 1600-talskartan visar att resterna efter den äldsta bebyggelsen troligen finns under marken söder om vägen. Bland bebyggelsen finns gravfält från de förhistoriska bosättningarna. Lägena för de båda gravfälten är markerade med röda cirklar.

## Igelsta

*Igelsta är knuten till en av riksintressets mest intressanta och fornlämningsrika miljöer. På byns marker finns flera gravfält som visar på platsens långa kontinuitet.*



*Igelsta som tillhör en av områdets geometriskt reglerade byar har trots lagaskifte behållit en samlad bystruktur liknande den som fanns före skiftena. Gårdsmiljöerna som tidigare kantade bygatan ligger numera främst samlade på ena sidan av bygatan och den delvis frilagda bytomten närmast odlingsmarken har tagits i anspråk för odling.*



*Byn har trots en i många fall förnyad och kompletterad gårdsbebyggelse en bevarad grundstruktur med långsmala tomtstrukturer. Längs den trädkantade småskaliga bygatan märks områdets tradition med staket- och grindstolpar. Ekonomibygnaden med gaveln mot bygatan är karaktärgivande och vittnar om byns tidigare utbredning på bägge sidor om bygatan.*



*Byns västligaste gård tillhör den äldsta bystrukturen och har en gårdsmiljö med boningshus och flygel som finns belagd sedan mitten på 1800-talet. Västerut märks 1900-talets rationaliserade lantbruk genom mer storskaliga ekonomibygnader.*



I *Ströja* ligger bebyggelsen samlad på ena sidan av bygatan med utblick över dalgångens odlingsmark. Byn har alltsedan medeltiden bestått av tre gårdsheter och uppvisar drag av reglering genom en ännu välbevarad radbystruktur med kringbyggda gårdsmiljöer indragna långsmala tomter. 1600-talets lägesorienterade benämningar Öster- Väster och Mellangården är fortfarande i bruk. Bebyggelsens långa kontinuitet återspeglas i gravfältet från yngre järnålder på krönet norr om byn. I dagens bymiljö finns kvaliteter i samtliga gårdsmiljöer med huvudbyggnader från både tidigt och sent 1800-tal och ekonomibyggnader som speglar byns långa och successiva framväxt. Mest tongivande vid bygatan är det tidiga 1900-talets mer storskaliga längor. Längre in på gårdstomterna finns även en rad äldre mer småskaliga timrade uthus med intakt läge som flyglar i en äldre gårdsstruktur. Särskilt Västergården utmärker sig i mängden genom en samstämd gårdsmiljö där huvudbyggnad och tvådelad flygdel med bostad och loftbod utgör en delvis kringbyggd helhetsmiljö.

Öster om landsvägen utmed områdets östvästliga dalgång ligger byarna Odenslund, Åby och lämningar efter den sedan lång tid övergivna byn Wätunge. Byarna ligger i likhet med Ströja och Igelsta strategiskt utmed den tidigare farleden och med utblick över det anslutande öppna odlingslandskapet. De småskaliga bygatorna slingrar fram till bebyggelsen som är inramad av träd och växtlighet. Närheten mellan byarna och de öppna siktlinjerna som även omfattar Igelsta ger byarna en framskjuten position i landskapet.

*Odenslund* var med sina fyra skattegårdar under 1500-talet en av områdets större byar. Byn ligger i likhet med de övriga i höjd med ett gravfält från yngre järnålder som vittnar om byarnas långa kontinuitet. Med storskiftet på 1700-talet flyttades en av byns gårdar ut ur byn. Ett scenario som annars inte är särskilt vanlig förekommande i riksintresseområdet. Dagens bykärna har minskat betydligt sedan 1800-talets höjdpunkt och består av tre samlade gårdsmiljöer där de timrade mer småskaliga enkel- och parstugorna ligger intill 1800-talets mer storskaliga huvudbyggnader. Kombinationen av mindre timrade uthus och yngre mer storskaliga längor bidrar också till förståelsen för byns gradvisa utveckling och förändrade behov över tid.

*Åby* som ligger direkt söder om Odenslund har med tiden vuxit om storebror i norr. Från att under 1500 och 1600-talet ha varit betydligt mindre med bara två skattegårdar tilltog byn snart med flera gårdar. I samband med skiftesreformerna på 1700-talet formerades dagens långsträckta bykärna med två gårdar lite avsides placerade. Byns bebyggelse ligger väl samlad på bägge sidor av den småskaliga slingrande bygatan. Här finns flera kringbyggda gårdsmiljöer som i likhet med Odenslund har två generationer boningshus och flera generationer ekonomibyggnader som samspelar till en helhet och tydligt visar byns gradvisa tillväxt över tid. Norrut något avskild från övriga byn finns en av de utflyttade gårdarna vars välbevarade gårdsmiljö innehåller flera traditionella timmerhus.

Åby är som namnet berättar belägen vid ån som tidigare mynnade i havsviken Vik. I samma havsvik hittades den uppmärksammande Viksbåten vars välbevarade virke kunde dateras till 1000-talet. Det unika fyndet finns nu för beskådan på hembygdsgården Erickskulle. I samma område låg *Waetunge* numera försvunnen men med spår efter åkertegar, åkerterasser och odlingsrösen.

## Ströja



Ovan syns Ströja på kartor från 1639, 1834 och ett modernt flygfoto. Ströja är ett representativt exempel på hur bebyggelsen från 1600-talet och framåt ligger samlad på en obrukbar holme som höjer sig över den omgivande åkermarken. På flygfotot finns Ströjas gravfält med minst 65 gravar utmarkerat med röd cirkel. Gravfältet visar att Ströjas förhistoriska bebyggelse också låg här.

Ströja bestod ursprungligen av tre gårdar vars samlade bystruktur har förblivit oförändrad genom skiftena. Byn präglas av långsmala bytomter med boningshuset placerat längst in från vägen. Bebyggelsen ligger samlad på en höjd med hagmark i norr som hyser gravfält från yngre järnåldern.



Bymiljöns gårdsmiljöer har trots 1900-talets rationalisering av ekonomibyggnader bevarade drag av månghussystemet. Inom byn finns ett flertal timrade uthus som vittnar om de tidigare helt kringbyggda gårdsmiljöerna med mangård och fägård.



Västergården är ett välbevarat exempel på den för byn långsmala gårdsstrukturen med en ännu delvis kringbyggd gårdsplan. Både boningshus och anslutande flygelbyggnader är av hög ålder och följer samma struktur som syns på storskifteskartan från 1763.

## Odenslund



Odenslund, vars namn vittnar om en för bygden tidig betydelsefull samlingsplats, tillhörde på 1600-talet även en av områdets största byar. Bebyggelsen ligger samlad i höjdläge på ena sidan av bygatan. Skiftesreformerna ledde till en viss omflyttning men bykärnans utglesning är framförallt ett resultat av 1900-talets avfolkning.

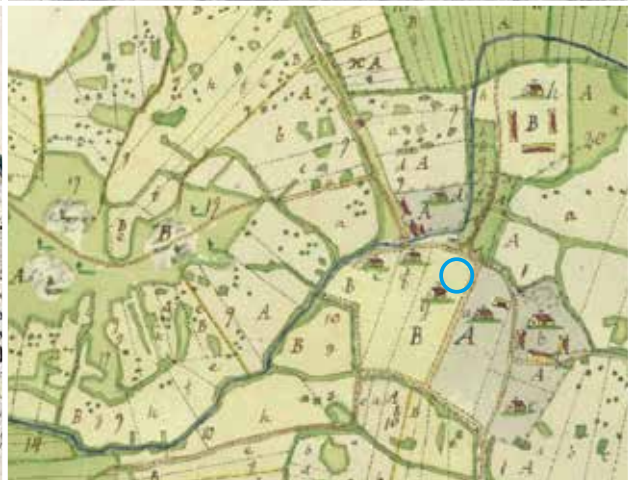
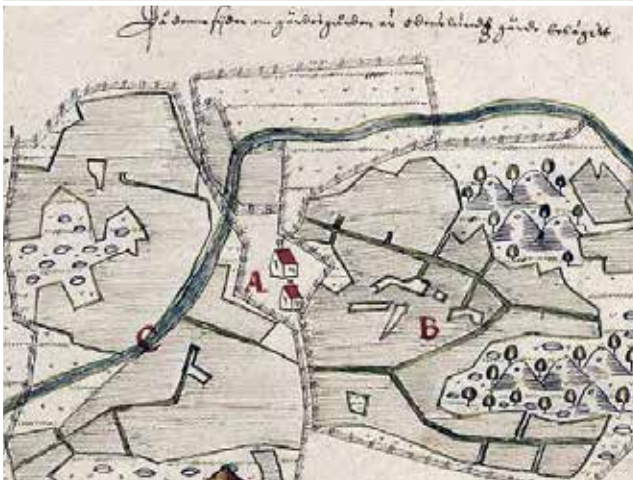
Ovan syns kartor från 1768 och 1853. 1700-talskartan redovisar åker och äng. Åkerns två gårdar är markerade med gult och rött. Den medeltida bebyggelsens läge är okänt, men bör finnas söder om vägen, där gårdarna möts. Att ställa boskapen där minimerade antalet körslor när gödslet skulle ut till åkrarna. Läget för Odenslunds gravfält är markerade med röda cirklar.



Gårdsmiljö söder om bygatan förlagd till tidigare hagmark i samband med laga skifte 1853. Gårdsmiljön är tillsammans med ekonomibyggnader längs bygatan viktiga för upplevelsen av odlingslandskapet och ett levande lantbruk.



## Åby



Från landsvägen löper en rak grusad väg som binder samman de olika gårdsmiljöerna. Åby tillhör områdets mest utspridda byar med flera bebyggelsekluster till följd av skiftesreformerna 1700- och 1800-talen. Särskilt tongivande är skiftet 1795 som lade grunden till dagens bystruktur. Bebyggelsen ut mot landsvägen tillkom först på 1800- och 1900-talet. Foto ovan visar en av flera välbevarade gårdsmiljöer med kringbyggd gårdsstruktur. Bygatan som numera avviker till höger slingrade sig långt in på 1700-talet till vänster om gården.

Ovan syns kartor från 1639 och 1795 samt ett modernt flygfoto. Lättast är att orientera sig utifrån ån, som givit byn dess namn. Blå ring visar läget för den äldsta kända bebyggelsen, som syns på 1600-tals kartan. Röda ringar markerar gravfälten, som den yngsta bebyggelsen ligger på.



Småskalig väg genom odlingslandskapet att värna.

Vy från Åby mot Odenslund. De visuella sambanden mellan områdets byar är tydliga och betydelsefulla för upplevelsens av riksintressets täta bylandskap.

## Landsvägen

Landsvägen mellan Söderby-Karl och Älmsta kallades redan på 1600-talet för *Stora allemannewägen* och har varit en viktig kommunikationsled till Norrtälje. Även det anslutande finmaskiga vägnätet till byar och torp är av hög ålder. Sträckan mellan Söderbykarl kyrka och Odenslund drog i slutet på 1800-talet till sig samhällsfunktioner. I och med etableringen av skola, mejeri, bönhus och annan service växte även villabebyggelse fram längs med vägen. Den landsvägsnära miljön har kompletterats successivt även under 1900-talet och innehåller ett axplock av tidstypiska villor från olika decennier. Ett sammanhållande drag är bebyggelsens indrag från vägen på tilltagna lummiga tomter.



*Landsvägen fungerar fortfarande som ett nordsydligt nav i bygden med villabebyggelse som speglar den gradvisa framväxten sedan slutet på 1800-talet. En rad olika verksamheter har kommit och gått till exempel mejeri, bönhus, skola och ännu livaktiga samlingspunkter som idrottsplatsen. Till höger syns den före detta skolan.*

# Värden att bevara och utveckla

## Riksintressebeskrivningen

Följande kapitel ska beskriva och förklara de värden som motiverar riksintresset, och hur de kulturhistoriska värdena kan bevaras och utvecklas. Den tillhörande kartan utgör en del av analysen som avser att underlätta möjligheten att utveckla och förstärka riksintressets karaktärer och kvaliteter. I kartan har riksintressets värdekomponenter uttolkats och förstärkts geografiskt.

### *Motivering:*

Fornlämningsmiljö i dalgångsbygd utmed en forntida vattenled som speglar en bebyggelsekontinuitet från bronsåldern fram till idag och landhöjningens betydelse för bosättning och odling.

### *Uttryck:*

Sammanhållna bronsåldersmiljöer högt i terrängen, med grav- och boplotsområden, gravrösen, skärvtenshögar och odlingslämningar. I anslutning till detta lämningar av den äldre järnålderns bosättningar. Den yngre järnålderns gravfält intill många fortfarande existerande byar längre ner i dalgången. Den övergivna byn Wätunge med talrika fossila odlingslämningar. Det öppna jordbrukslandskapet i dalbotten och äldre bybebyggelse.

Riksintressebeskrivningen tar fasta på följande nyckelbegrepp:

- Fornlämningsmiljö
- Dalgångsbygd

### Fornlämningsmiljö

Miljö vars kulturhistoriska betydelse främst konstitueras av fasta fornlämningar, deras relation sinsemellan och till naturmiljön

### Dalgångsbygd

Landskapsparti präglad av långvarigt, i Syd- och Mellansverige ofta sedan yngre stenåldern, successivt utvecklat lantbruk i en dalgång, vars existerande grundstruktur av byar och gårdar vanligen bildats under yngre järnålder/tidig medeltid och vars infrastruktur av vägnät, sockencentra m. m. vanligen kan följas tillbaka till medeltiden.

Motivet till riksintresset utgörs av dalgångsbygdens långa utveckling som avspeglas i anslutande fornlämningsmiljöer. De fysiska uttrycken för riksintresset framhävs enligt gällande beskrivning:

- Dalgångsbygd med öppet odlingslandskap med lång kontinuitet
- Strategiskt läge med koppling till forntida vattenled
- Sammanhållna rika fornlämningsmiljöer från bronsåldern och äldre järnåldern
- Bebyggelsens långvariga utveckling och anpassning till landhöjningen och nyttjandet av landskapet
- Byar med omgivande fornlämningsmiljöer och ett sammanbindande äldre vägnät

## Kärnvärden i riksintresset

Riksintresseområdet representerar såväl unika som representativa kulturmiljövärden. Det öppna odlingslandskapet med mindre byar och ensamgårdar, ett äldre vägnät och omgivande förhistoriska miljöer är representativt för den agrarhistoriska landskaps- och bebyggelseutvecklingen i en karaktäristisk uppländsk dalgångsbygd. Till de unika värdena hör riksintressets strategiska läge intill flera viktiga farleder liksom spåren efter den äldsta tidens bosättningsmönster med tillhörande manifesta gravar. Speciellt för området är också det tydligt läsbara mönstret över bebyggelsens utveckling och anpassning till landhöjningen som även skapat nya förutsättningar för nyttjandet av landskapet och den odlingsbara marken.

### Dalgångsbygd utmed förhistorisk vattenled

Riksintresset speglar sammantaget en förhistorisk och tidigmedeltida dalgångsbygd med goda kommunikationer och lång bruks- och bosättningskontinuitet. En särskilt framträdande karaktär för området är spåren efter förhistoriska farleder som knöt samman Östersjökusten med de inre av Uppland. I Söderby-Karl är det särskilt tydligt hur landhöjningen har påverkat bosättning och odling. Det öppna odlingslandskapet som idag omger by- och gårdsmiljöerna är centralt för att förstå området och dess agrara utveckling över tid.

### Byar och fornlämningsmiljöer

Bebyggelsen är tydligt anpassad till de naturgeografiska förutsättningarna med mindre byar i karaktäristiska höjdlägen. By- och gårdsmiljöerna med omgivande öppna odlingsmarker, ett sammanbindande äldre vägnät och rika fornlämningsmiljöer illustrerar bebyggelsens utveckling och det långvariga bruket av dalgångsbygdens bördiga marker. Byarnas lägen och förhållandet till de omgivande fornlämningsmiljöerna är ett åskådligt exempel på en bebyggelseutveckling med ursprung i bronsåldern som ännu är urskiljbar.

Fornlämningsmiljöerna illustrerar hur landskapet koloniserades under bronsålder och hur de idag skogsklädda höjderna fortsatte utgöra den centrala bygden under äldre järnålder. Dagens bebyggelsestruktur grundades under yngre järnålder, när bebyggelsen flyttade till små höjder på botten av dalgångarna. Bebyggelsens förskjutning under yngre järnålder är osedvanligt

tydlig på flera ställen inom riksintresset och Ströja, Igelsta, Vätunge, Odenslund och Åby utgör alla goda exempel på utvecklingens slutfas. Igelsta är knuten till en av riksintressets mest intressanta och fornlämningsrika miljöer med flera gravfält från bronsålder och framåt. I området finns både en kontinuitet i kommunikationer och religiösa centra.

## Tips och råd för dig som bor

Följande tips och råd kan fungera som inspiration och vägledning för dig som bor i området. Råden tar fasta på åtgärder som kan vidtas för att tillvarata och utveckla bärande kulturhistoriska kvaliteter i miljön.

### Generella råd och tips vid ändring/tillägg av befintlig bebyggelse:

- Variationer i bebyggelsen bör bevaras. De ursprungliga materialen berättar om byggnadernas historia, äldre hantverksskicklighet, materialkvalitet och byggnadsteknik.
- Gamla fönster bör i så stor utsträckning som möjligt bevaras. Utbyte av gamla fönster till moderna kan ofta förändra hela fasadens gestaltning.
- Utbyte av hela locklister, panelbrädor eller hyvlad fasadpanel bör endast utföras i nödfall. Överväg i första hand att skarva nedifrån.
- Färgval bör göras i enlighet med den lokala traditionen. På landsbygden är de flesta rödfärgade fasader av faluröd slamfärg. Övriga snickerier bör målas med linoljefärg.
- Taktäckning bör väljas med hänsyn till lokal tradition och byggnadens funktion. Taktäckningen var traditionellt sett ofta av tjärat spån på ekonomibyggnader och torp. Senare kom det enkupiga teglet på bostadsbebyggelse och plåt och tvåkupigt tegel blev den vanligaste taktäckningen på ekonomibyggnader. Järnplåt och lertegel var dyrt och tillhörde herrgårdarna fram till 1900-talet.
- De få knuttimrade byggnader som fortfarande förekommer innehar stort kulturhistoriskt värde. Underhåll med traditionella material och metoder.
- Eventuell tillbyggnad eller andra nytillskott som fönster, dörrar och fasadpanel anpassas till den befintliga byggnaden när det gäller utformning, placering och materialval. Äldre fönstersnickerier är ofta utförda av trä med hög kvalitet. Fönsteromfattningar samt fönstersnickerier målas i linoljefärg. Renovering av befintliga fönster är ett föredra framför utbyte.
- Tänk på placering och utformning av belysning, staket och stolpar.

### Att tänka på om du ska bygga nytt:

- Kontrollera om din planerade tomt ligger inom fornlämningsområde.
- Prioritera att bygga nytt i anslutning till befintlig bebyggelse och vägar.
- Titta på den närmsta omgivningen när det gäller den befintliga bebyggelsens skala, färgsättning, formspråk, byggnadernas placering på gårdstomten och tomtens utformning.
- Tänk på dörr- och fönstersättningens utförande, dimensioner och symmetri för att ge byggnaden ett harmoniskt fasaduttryck. Anpassa takets form och lutning efter husets proportioner.
- Låt tomtstruktur och trädgård inspireras av den omgivande bebyggelsemiljön. Sök möjlighet att återanvända formelement som gamla odlingslotter, samt inlemma bestånd av äldre träd och trädgårdsväxter, blommande och bärande buskar i den nya miljön.
- Sträva efter att ta tillvara nivåskillnader i topografin för att knyta an till den äldre miljön. Tänk på att tomten inte bör se för anlagd ut, låt utkanterna på ett naturligt sätt smälta in i omgivningen.

### Andra tips och råd för att utveckla befintliga kulturhistoriska kvaliteter:

- Utveckla befintliga kvaliteter längs äldre bygator. Vid eventuell kompletterande bebyggelse kan nyplantering av träd "förlänga" bygatan. Vid behov hamling av nytillkomna och befintliga träd längs med bygatan. Kontinuerlig återplantering av nya träd när äldre träd längs bygatan dör.
- Vägdiken kan underhållas och slås på ett sätt som gynnar konkurrenssvag flora.
- Underhåll och bevara ekonomibyggnader för förståelsen av den äldre bymiljön och upplevelsen av landskapet.
- Områdets tradition av staketstolpar och grindstolpar i granit bör upprätthållas och då gärna vara grovt huggen
- Många av områdets gravfält betas och hävden bidrar till att hålla landskapet öppet. För att fornlämningarna ska bevaras under mark är det viktigt att det finns markvegetation med rötter, som håller jorden på plats.
- Gran kan med fördel gallras bort eller stammas upp, så att solljus når marken. Då förhindras det slitage och den jordflykt, som blir resultatet om markvegetation saknas.
- När ny betesmark ska hägnas är det fördelaktigt att följa de traditionella strukturerna i landskapet.
- Skapa möjlighet att visuellt uppfatta och förstå historiska samband. Gravar och gravfält som ligger i närheten av den historiska bebyggelsen och vittnar om platsens förhistoriska bosättningsmönster bör hållas öppna så att de kan uppfattas från vägar och bebyggelse. Åtgärda igenväxningsvegetation genom röjning eller bete.

- Idag saknas siktlinjer mellan flera av fornlämningarna. Genom att gallra bort framför allt asp och sly i åkerkanterna, kan gravfälten bli synliga från byarna, något som skulle öka landskapets historiska läsbarhet.
- Tillvarata pedagogiska möjligheter genom att sätta upp lättillgänglig information om intressanta målpunkter för boende och besökare som kan bidra till att berika upplevelsen av landskapets kulturhistoriska kvaliteter.



*Gravhög intill husknuten på Aby. Bebyggelsen skiftades hit och anlades på gravfältet från yngre järnålder. På flera andra platser inom riksintresset finns samma närhet till fornlämningar, båda kända och hittills okända.*

### Bidrag för vård:

*Markägare kan söka ekonomiskt stöd hos Länsstyrelsen för:*

- Vård av värdefulla kulturmiljöer, som kulturlandskap av riksintresse
- Insatser som syftar till att tillgängliggöra eller informera om värdefulla kulturmiljöer.

## Planering på landsbygden

Följande del omfattar riktlinjer och råd för bebyggelsen både när det gäller ändring av befintliga byggnader och för tillägg av ny bebyggelse.

### Bebyggelsen i landskapet

Ett nyuppfört hus syns mer på landsbygden än i staden. Placeringen, karaktären och skalan på nybyggda hus har stor betydelse för hur det påverkar landskapet. Hus som uppförs isolerat i landskapet med krav på nya tillfartvägar kan riskera att fragmentera odlingslandskapet och försvåra möjligheterna till fortsatt jordbruksdrift och förvaltning av viktiga natur- och kulturmiljökvaliteter.

Nyttillkommen bebyggelse kan också ge upphov till en ”uppluckring” av bebyggelsebildens och gradvis omvandling av landsbygden. Landsbygdens karaktär kan förändras och tappa en del av sin attraktionskraft när bostäder med ”villastandard” utan anknytning till den agrara miljön uppkommer. På sikt kan möjligheterna att tolka och uppleva historiskt framvuxna strukturer och samband i landskapet försvåras.

Av tradition är höjdlägen eller sluttningar naturliga platser att lägga bebyggelse på. Vid placering av byggnader i höjdlägen är det samtidigt viktigt att tänka på att byggnaden kan riskera att bli exponerad och alltför dominerande i landskapet. Det ställer särskilt höga krav på en genomtänkt placering och utformning av huset. Den äldre bebyggelsen har historiskt vuxit fram utmed vägar och stråk. Att förtäta och komplettera befintlig bebyggelse längs vägnätet knyter an till den äldre byggnadstraditionen och gör att nytillskott smälter in på ett naturligt sätt i miljön. Vid komplettering av bebyggelse i anslutning till vägar är det viktigt att bevara gaturummets lantliga karaktär. Ny bebyggelse bör därför läggas ett stycke in från vägen.

### Huset på tomten

När det gäller de enskilda byggnadernas placering på tomten bör man förhålla sig till bebyggelsemönstret på den specifika platsen och hur byggnaderna traditionellt sett placerats på gårdstomten. I de äldre bymiljöerna är bebyggelsen i regel placerad utmed byvägar med husen grupperade runt en mer eller mindre öppen gårdsplan.

Förhållanden som väderstreck, sol och vind har också betydelse. Traditionellt sett placerades husen för att tillgodose tillgång på värme och kyla på ett naturligt sätt. Vanligtvis placerades huvudbyggnaden på gårdstomtens högsta punkt med framsidan orienterad åt söder. Uthusen lades i regel lite lägre och inte alltid med utgångspunkt från huvudbyggnaden. Istället kunde uthusen vara anpassade efter bygatans eller vägens sträckning. Eftersom byggnadernas placering kan variera från plats till plats är det viktigt att titta på den närmiljöns bebyggelsestruktur.



Sträva efter att ta tillvara topografins förutsättningar. Tomten bör utgå från nivåskillnader i topografin för att skapa en varierad gårdsbild som samspelar med den omgivande miljön. Man bör också tänka på att tomten inte ser för anlagd ut. Det är en fördel om tomten på ett naturligt sätt smälter in i omgivningen. Tomtgränser kan med fördel utformas diskret med buskar, låga häckar eller staket. Mjuk vegetation av naturkaraktär ansluter till det omgivande landskapet.

De äldre bymiljöerna ramar ofta in av äldre träd, trädridåer och buskar. Vid nybyggnad eller vid ändring och tillägg till befintliga byggnader bör det planeras med utrymme för växtlighet för att knyta an till den äldre miljön. Att spara äldre träd och vegetation invid ett nybyggt hus ger anknytning till platsen. Det tar tid för nyplanterade träd att växa sig stora. Uppväxta träd bidrar till en lummig miljö och har en storlek som kan samspela med huset.

Nya hus bör förhålla sig till och inspireras av skala och byggnadstraditioner hos omgivande bebyggelse. Undvik stora byggnadsvolymer som riskerar att dominera i landskapet. Det kan i vissa fall vara bättre att bygga fler enheter på tomten. Garage och eventuellt förråd bör utformas enkelt och underordna sig boningshuset. Husens proportioner, takvinkel, färgsättning och material är byggnadsdetaljer som påverkar helhetsintrycket. Val av fönster har också stor betydelse för byggnadens uttryck och förmåga att samspela med den äldre traditionella bebyggelsen.

### Generella riktlinjer för ny bebyggelse

- Orienteringen av nya byggnader bör ske efter väderstrecken i landskapet.
- Nya tillägg anpassas i skala och planform till omgivande bebyggelse med förankring på platsen.
- Komplementbyggnader underordnar sig boningshus både när det gäller placering och storlek.
- Takets form och lutning anpassas efter husets proportioner. Taket bör utgöra högst hälften av hela fasadens höjd.
- Fasaden kan hämta inspiration från omgivande bebyggelse och målas i färgskala med förankring på platsen. Vanligt förekommande i på landsbygden är träpanel i faluröd och naturanpassad färgskala i dämpade, ljusa jordfärger.
- Grunden bör utföras förhöjd och vara väl markerad.
- Val av fönster har stor betydelse för byggnadens uttryck och eventuella anpassning till en äldre bebyggelsemiljö.
- Naturliga tomter som följer terrängen. Trädgårdar bör ansluta till områdets lantliga karaktär, varva öppet med slutet. Eventuella avskärmningar i tomtgräns bör utformas diskret med buskar, låga häckar eller staket. Traditionen med vårdträd kan med fördel hållas

levande, likaså förnygring och komplettering av alléer. Vid plantering förordas för platsen traditionella val av växter, fruktträd och bärbuskar.

### Generella riktlinjer för ny bebyggelse i bykärna

- Komplettering sker i luckor på bytomterna eller i anslutning till den befintliga traditionella bebyggelsen.
- Tomtstorlek och placering av byggnader på tomten görs med hänsyn till befintligt bebyggelsemönster på platsen för att behålla känslan av en naturligt framväxt bymiljö.
- Gaturummet har ofta en lummig naturnära karaktär. Värna trädtrader och alléer.

### Generella riktlinjer för ny bebyggelse längs väg

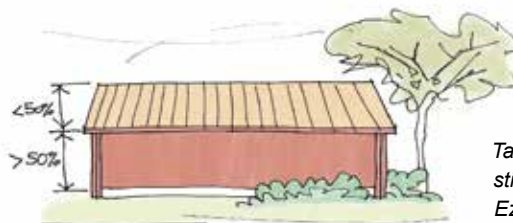
- Ny bebyggelse längs med det äldre vägsystemet bör knytas till höjdlägen och inte placeras på odlingsmark.
- Utgå från gaturummets karaktär avseende indrag från gatan eller gatunära placering.

### Generella riktlinjer för ny bebyggelse i skogsmark

- Ny bebyggelse i skogsmark bör ha den småskaliga torpmiljön som förebild när det gäller placering och skala.
- Bebyggelsen ligger ofta i brynet mellan skog och åker, med indrag från vägen.
- I skogsmark och brynzoner bör tomter utformas naturnära utan skarpa avgränsningar.



*Illustration till förslag på riktlinjer för ny bebyggelse. Boningshuset ligger indraget från vägen med en till tomten anpassad placering. Uthusen underordnar sig boningshuset. Varierande takhöjd och siluett skapar en dynamisk anpassad gårdsmiljö. Mjuk vegetation av naturkaraktär ansluter till det omgivande landskapet. Av Ezequiel Pinto- Guillaume.*



*Takets höjd bör inte överstiga vägglivets höjd. Av Ezequiel Pinto-Guillaume.*

## Exempel på karaktär och placering av äldre bebyggelse



*Torp placerat i skogsbyn*



*Bebyggelse utmed väg i höjdläge*



*Den täta placeringen av byggnader och staket ger bygatan en karaktäristisk småskalig och sluten inramning*



*Exempel på trädkantad bygata*



*Ekonomibyggnader placerade tätt in på bygatan*



*Kringbyggd gårdsmiljö med manbyggnad och ekonomibyggnader som inramar gårdstunet*



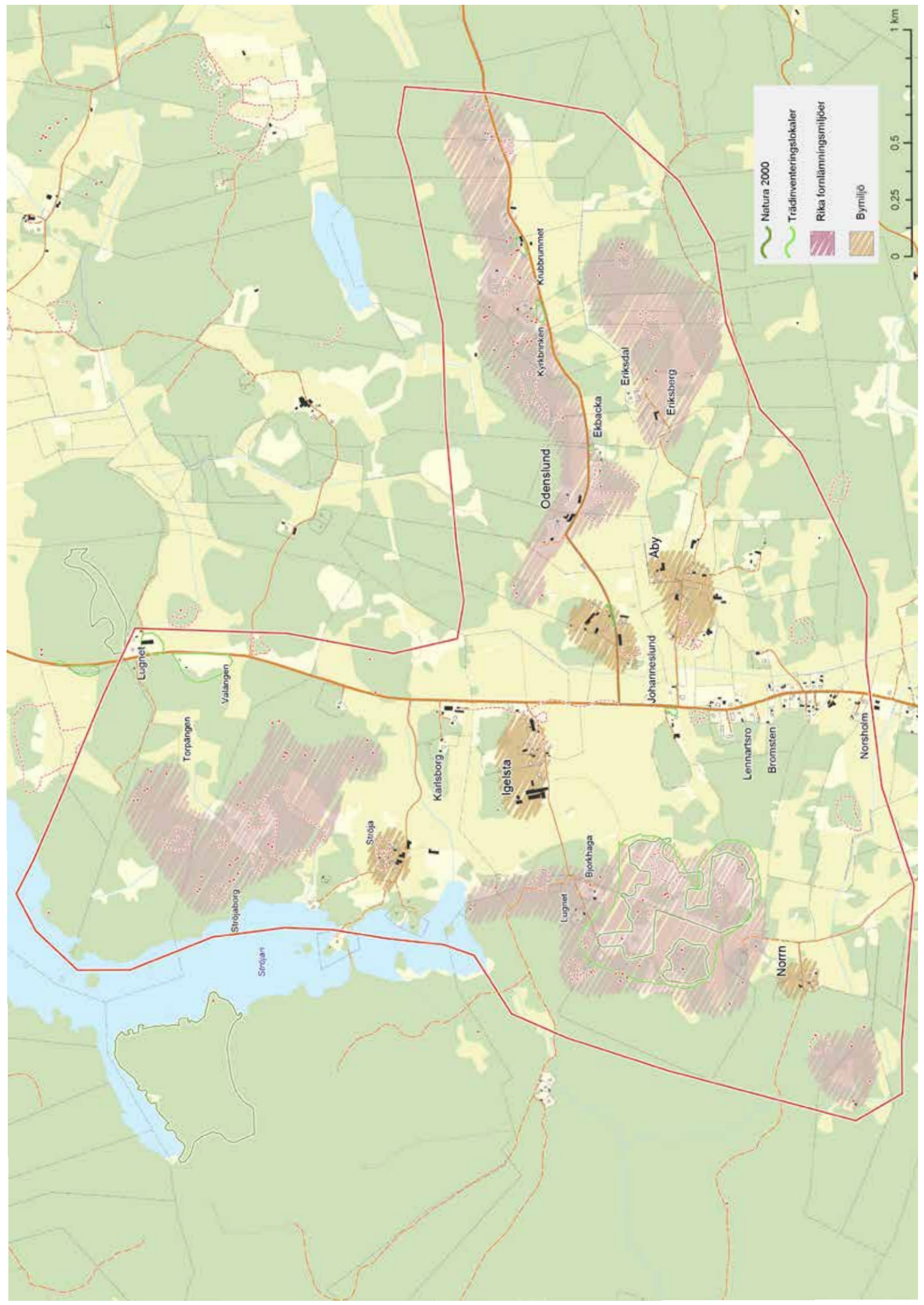
*Karaktäristisk granitstolpe*



*Grönt gaturum längs bygata*



*Bebyggelse placerad med indrag från vägen*



**Natura 2000**

**Trädinventeringslokaler**

**Rika fornlämningsmiljöer**

**Bymiljö**



# Källor

## Litteratur

Morger, K. 1990: Kulturminnesvårdsprogram för Norrtälje kommun. Del 1 och 2. Byggnadsnämnden och kulturnämnden i Norrtälje kommun.

SNA Stockholm – Mälardalenregionen. 2008

Schneider, M. 2008. Brobyarnas betydelse. Om betydelsen av ortnamnet Broby i Uppland utifrån geografiska förutsättningar under tiden för namnbildningen. Magisteruppsats i arkeologi. Stockholms universitet.

Schneider, M. 2011. Broby - där hav mötte land. ortnamnsbildning vid kommunikativa knutpunkter i järnålderns Uppland. I Fornvännen 106, s 290-305.

## Kartor

By	Åtgärd	Årtal	Aktbeteckning	Arkiv
Igelsta	Geometrisk avmätning	1639	A101-8:a8:113-114	LMS
	Storskifte	1777	A101-8:2	LMS
	Laga skifte	1853	A101-30:2	LMS
Odenslund	Geometrisk avmätning	1639	A101-18:a8:115	LMS
	Storskifte på åker	1768	A101-18:1	LMS
Ströja	Geometrisk avmätning	1639	A101-30:a8:117-118	LMS
	Laga skifte	1834	A101-30:2	LMS
	Ekonomiska kartan	1953	A101-35:5	RAK
Söderby-Karl	Häradsekonomiska kartan	1901-06	J112-85-2	RAK
Åby	Geometrisk avmätning	1639	A101-35:a8:112	LMS
	Storskifte hemägor	1795	A101-30:2	LMS

## Webbadresser

<http://www.upplandia.se/>

<http://runeberg.org/>

<http://stockholmslansmuseum.se/>

[http://kmb.raa.se/cocoon/bild/public\\_search.html](http://kmb.raa.se/cocoon/bild/public_search.html)

<http://www.fmis.raa.se/cocoon/fornsok/search.html>

<https://riksarkivet.se/geometriska>

<http://jordebok.ra.se/kartsok.php>

<http://mis.historiska.se/mis/sok/start.asp>

[http://maps2.sgu.se/kartgenerator/maporder\\_sv.html](http://maps2.sgu.se/kartgenerator/maporder_sv.html)



## KONTAKTUPPGIFTER

Norrtälje kommun  
Box: 800, 761 28 Norrtälje  
Telefon: 0176-710 00  
E-post: [norrtalje.kommun@norrtalje.se](mailto:norrtalje.kommun@norrtalje.se)

[norrtalje.se](http://norrtalje.se)