

Kulturmiljöutredning nr 14

Skedviken



Ett riksintresseområde för kulturmiljövården
2016

NORRTÄLJE
KOMMUN



Kulturmiljöutredningar Norrtälje kommun 2011-2016

I Norrtälje kommun finns höga kulturmiljövärden, något som avspeglas i det stora antalet riksintresseområden för kulturmiljövården som Riksantikvarieämbetet pekat ut. I Norrtälje finns det finns 26 sådana områden och 2011 beslutade Norrtälje kommun att göra en kulturhistorisk utredning av 22 av dessa områden, dels för att skapa ett bättre beslutsunderlag för kommunen och dels för att informera om riksintresseområdets kulturmiljövärden till allmänheten.

Följande områden ingår i den kulturmiljöutredning som genomförts:

Skärgårdsmiljöer

1. Arholma
2. Backbyn
3. Barnens Ö
4. Svartlöga – Rödlöga

Farleds- och kommunikationsmiljöer

5. Grisslehamn
6. Väddö kanal

Landsbygd, förhistoria till stormaktstid

7. Estuna – Lohärad
8. Häverö
9. Kristineholm
10. Länna
11. Norsjön
12. Roslagsbro
13. Skederid – Husby-Sjuhunda
14. Skedviken
15. (Skepptuna) – Närtuna – Gottröra
16. Söderby-Karl
17. Vagnåla

Herrgårds- och slottsmiljöer

18. Näs

Industrimiljöer

19. Edsbro
20. Hallstavik
21. Herräng
22. Skedbobruk

Innehållsförteckning

Inledning	4
Presentation av riksintresseområdet	6
Riksintresset Skedviken	8
Landskapet	9
Slättbygd med lång historisk kontinuitet	10
Tidig centralbygd	11
Byar	15
Medeltida sockencentrum	33
Medeltida kyrkor - strategiskt placerade	34
Bruksmiljö och herrgårdar	40
Representativa miljöer	41
Värden att bevara och utveckla	52
Riksintressebeskrivningen	52
Kärnvärden i riksintresset	54
Tips och råd för dig som bor	58
Planering på landsbygden	60
Källor	66

Inledning

Norrtälje är en expansiv kommun. Det medför ett ökat exploateringsstryck på attraktiva områden med närhet till Norrtälje stad och i kommunikativt fördelaktiga områden.

I kommunen finns bland annat mycket höga kulturmiljövärden, vilket avspeglas i att det finns 26 riksintresseområden för kulturmiljövärden i kommunen. Flera av dem ligger i områden som är attraktiva för framförallt exploatering för nya bostäder.

Att kommunen har många områden med höga kulturhistoriska värden är en tillgång och det är viktigt att planering och hänsyn tas så att ny bebyggelse inte påtagligt skadar dessa specifika miljöer och karaktärer.

Kommunen beslutade 2011 och 2013 om medel för utförande av kulturmiljöanalyser för att klargöra förutsättningarna för förändring av markanvändningen i samspel med de kulturvärden som finns i dessa områden. Huvudsyftet har varit att skapa ett beslutsunderlag för kommunens bygglovgivning och planarbete samt att informera om riksintresseområdets kulturmiljövärden till allmänheten.

Mark- och vattenområden samt fysisk miljö i övrigt som har betydelse från allmän synpunkt på grund av deras natur- eller kulturmiljövärden eller med hänsyn till friluftslivet skall enligt miljöbalkens 3 kap 6 § så långt möjligt skyddas mot åtgärder som kan påtagligt skada natur- eller kulturmiljön.

De områden som lyfts fram som riksintressanta i landet från kulturmiljösynpunkt, är de som på ett tydligare sätt än andra, visar upp en lokal karaktär och kvalitet genom att det går att avläsa tidsdjup, särprägel eller representativitet för den specifika karaktären eller kvaliteten. Riksintresseområdena ska kunna ge betraktaren ett utsnitt av en pedagogisk, spännande och levande berättelse om landets och befolkningens utveckling.



Det är ett av riksintresse-instrumentets styrka att kunna anlägga ett nationellt perspektiv på en lokalt vanligt förekommande företeelse. Fysisk planering går i mångt och mycket ut på att väga olika samhällsintressen i den fysiska miljön, mot varandra, för att nå en långsiktigt hållbar samhällsutveckling. Välgrundade avvägningar förutsätter kunskap om dessa olika samhällsintressen. Det här dokumentet avser att beskriva och belysa de kulturmiljövärden som finns så att de bevaras och utvecklas i samklang med samhällsplaneringen.

Vårt kulturarv är inte bara en självklar del av en god och stimulerande livsmiljö, utan även en viktig resurs för rekreation, friluftsliv, turism- och besöksnäringen. När vi gör förändringar i den fysiska miljön är det allas vårt ansvar att ta tillvara och utveckla kulturarvet, så att det kan föras vidare till kommande generationer.

Det nuvarande urvalet av riksintresseområden gjordes till största delen år 1987 i samband med tillkomsten av naturresurslagen (NRL), då begreppet riksintresse fick en juridisk innebörd.

Riksantikvarieämbetet (RAÄ) är ansvarig myndighet för riksintresseområden för kulturmiljövärden. De befintliga motiv- och värdebeskrivningar för de befintliga riksintresseområdena beslutades under åren 1996-97. Länsstyrelsen i Stockholms län har påbörjat en översyn av länets riksintressen. Det arbetet skall vara slutfört 2019. De 22 analyser som nu är framtagna för Norrtälje kommun kommer att vara ett viktigt underlag för eventuella förändringar avseende innehåll och avgränsningar.

Beskrivningen av riksintresset för Skedviken framhåller områdets långa kontinuitet med byar kopplade till rika fornlämningsmiljöer som vittnar om bebyggelsekontinuitet sedan bronsåldern. Riksintresseområdet präglas sedan medeltiden av det vidsträckta odlingslandskapet kring flera godsmiljöer med bebyggelse från olika tider, Mörby, Rånäs och Ekebyholm. I riksintresset finns även flera över tid förändrade kyrkomiljöer med ursprung som medeltida sockencentrum vid Fasterna kyrka, Rånäs kapell och Rimbo medeltida kyrka.



Presentation av riksintresseområdet

Landskapet är starkt präglat av den storgodsdrift som har dominerat i området sedan medeltiden. Anläggningarna vid det forna Mörby slott, Rånäs bruk och Ekebyholms slott är ton-givande miljöer i området. Den omgivande bebyggelsen består främst av mindre byar och torp. Fornlämningarna följer inte riktigt det väntade mönstret. En ovanligt stor andel av byarnas gravfält består i huvudsak av gravar från äldre järnålder och endast ett begränsat antal är från yngre järnålder. Sannolikt är bebyggelsemönstret äldre än i de flesta andra bygder i Norrtälje där byggen företrädesvis etablerades under yngre järnålder. Gravfälten framträder tydligt i landskapet tack vare betet på markerna. Många av byarna inom området har ägts av de stora säterierna Rånäs och Ekebyholm, vilka var de största säteribildningarna i länet i början av 1900-talet.

Området omfattar två socknar Fasterna och Rimbo. Fasterna är resultatet av en sockensammanslagning mellan Estuna och Fasta som genomfördes i början på 1800-talet. Kyrkan från samma tid ersatte den medeltida kyrkan Estuna och har idag en självklar plats invid Mörby slottsruin. De tre godsen är sinsemellan olika och karaktärsfulla miljöer av stor betydelse för riksintresseområdet. Mörby med den medeltida borggruinen, Rånäs bruk med dess bruksmiljö och Ekebyholms slott med dess strama arkitektur och mäktiga dubbelallé.

Områdets vägnät är karaktärsgivande med smala, slingrande, trädkantade vägsystem. Vägsträckningen följer det äldre vägnätet. Järnvägen från Uppsala drogs förbi Rånäs när den byggdes ut mellan Rimbo och Norrtälje i slutet på 1870-talet. År 1885 drogs den även vidare från Rimbo till Stockholm. Inom riksintresseområdet finns två områden till skydd för landskapsbilden, ett område är kring Fasterna kyrka och ett område för säterimiljön Ekebyholms säteri.



Vy över sjön Skedviken från Rånäs med omgivande öppet odlingslandskap präglat av den långvariga godsdriften.





Riksintresset Skedviken

Motivering:

Slättbygd kring en större sjö, där odlings- och bebyggelsestruktur med byar, sätesgårdar och bruk, samt sockenbildningen kan följas alltsedan brons- och järnåldern (Fornlämningsmiljö, Bruksmiljö).

Uttryck:

Det vidsträckta odlingslandskapet med äldre vägsystem, byar och gårdar. Den efter en sockensammanslagning tillkomna Fasterna kyrka från 1806, där delar av den medeltida Esterna kyrkas murverk ingår, samt grunden till Fasta medeltidskyrka, som samtidigt avskaffades. Inom området ligger dessutom Rimbo medeltida kyrka. Mörby slottsruin med ursprung som medeltida sätesgård. Ekebyholms slott, med 1700-talsprägel, och Rånäs säteri som vid 1700-talets slut omvandlades till bruk, med bruksgata, bostadshus av olika slag, ekonomibyggnader, brukskontor och lämningar av produktionsanläggningarna samt bruksherrgården från mitten av 1800-talet. Rånäs kapell från 1908. Det av storgodsdriften präglade landskapet. Välbevarade bymiljöer och gårdar som Ubby, Alby, Mjölsta, Svärtinge, Granby och Råby.

Landskapet

Mälardalens sprickdalslandskap består av sedimentfyllda sprickdalar med längsgående högre bergs- och moränpartier med skog. I de lägre partierna ligger åkermarken. Hela Mälardalen ligger under högsta kustlinjen, vilket innebär att de högre morän- och bergspartierna har svallats ur av vatten, då havsnivån stod som högst efter den senaste istiden. De ursvallade partiklarna sjönk till botten i sprickdalarna och skapade stråk och partier av postglacial lera.

Topografin i utredningsområdet avviker något från det karakteristiska sprickdalslandskapet, då den aktuella dalgången öppnar sig kring sjön Skedviken med ett mer vidsträckt slättlandskap. Den grunda sjön är den största slättsjön i kommunen. Samma flacka landskap återfinns även runt sjön Syningen. Väster och norr om den uppodlade slätten vidtar stora skogsarealer som sträcker sig in i Uppsala län.

Från Gavel Långsjön med Kornan och Lövsjön rinner vattnet genom Rånäs bruk till Skedviken och därifrån genom den så kallade Landbroån till Syningen samt vidare österut. Gammelån som avvattnade Gavel Långsjön mot Syningen rinner mellan Råby och Vadet.

Landskapet är omväxlande med öppna åkrar och betesmarker samt åkerholmar och skogsdungar. Nordväst om sjön Skedviken ligger fyra drumliner som utgör de högre partierna i landskapet. Det är lämningar från istiden av moränmaterial som har formen av valformade ryggar i isens rörelseriktning. Här finns en stor del av områdets fornlämningar. Vägen mellan Fasterna kyrka och Rånäs genomkorsar dessa drumliner som löper i nordsydlig riktning. Den äldre bebyggelsen ligger i höjdlägen, i vissa fall på drumliner, i andra fall i övergångszonen mellan moränmarken och lerslätten. I norra delen av Rimbo socken löper en rullstensås norrut från Nydal. Söder om Syningen finns en biås till Börstilsåsen.

Nyckelkaraktär

- Slättbygd med vidsträckt öppet odlingskandskap kring sjön Skedviken.
- Kyrkomiljöer med ursprung i medeltida sockencentrum.
- Storskaliga godsmiljöer från olika tider som strukturerat det omgivande landskapet och bebyggelsemönstret..
- Byar med äldre traditionell bebyggelse, i karaktäristiska höjdlägen och ett sammanbindande äldre vägnät.



Slättbygd med lång historisk kontinuitet

Tidig centralbygd

Skedviken är en tidig centralbygd som genom sitt strategiska läge brukats under lång tid. Läget längs en nordsydlig vattenled som var förbunden med Sjuhundraleden i söder gav goda möjligheter för kommunikation och fördelar för handel. I de låglänta sprickdalarna som tidigare utgjorde havsvikar fanns särskilt goda förutsättningar för odling och ängsbruk. I takt med att landet höjde sig ur havet frilades vidsträckta våtmarker och bördiga jordar. På höjdsträckningarna intill de forna havsvikarna finns rika fornlämningsmiljöer från bronsåldern och järnåldern. De sammanfaller på ett tydligt sätt med den bebyggda och uppodlade delen av bygden och ligger numera som ett pärlband i höjdlägen kring det öppna odlingslandskapet.

Extensivt jordbruk

Under bronsåldern (1800-500 f Kr) var jordbruket extensivt och rörligt. Skogarna röjdes för att ge plats för små åkrar och betesmarker som togs upp och lades igen om vartannat med återkommande intervall. Åkern brukades så länge gödslingseffekten från röjningen varade och gav därefter god ängsväxt som nyttjades för bete och fodertäkt. Bronsålderns landskap präglades av en mosaik av skog, öppna till halvöppna, betespräglade gräsmarker och små åkrar. Bosättningsmönstret var rörligt, gårdarna flyttade med jämna mellanrum från plats till plats vartefter nya marker röjdes. Bronsålderns boplatser indikeras framförallt av skärvstenshögar. Gravar i form av rösen och röseliknande stensättningar förlagda på framträdande höjder ofta med utsikt över vatten och väl synliga i landskapet.

Området mellan de två sjöarna Skedviken och Syningen koloniserades redan under bronsålder. Bronsålderslämningarna bildar relativt små, tätt liggande grupper av rösen, stensättningar och skärvstenshögar. Lämningar från bronsåldern förekommer vid Skälby, Tistelkullen och Ekeby och strax söder om Kvarnbol i Rimbo socken.

Nordväst om Rimbo på bergsryggar i skogsmark finns ett 60-tal skärvstenshögar från bronsåldern. De utgör ett åskådligt exempel på lämningar från denna period. Inom området ligger Tistelkullen som består av tre koncentriskå låga stensträngar. I den innersta finns ett stort flyttblock. Anläggningen kan vara en gravhög från bronsåldern. Detta fornlämningskomplex har sannolikt levt kvar även efter bronsåldern.



Gravfält med gravar från äldre och yngre järnålder invid Alby.



Förhistoriska vattenvägar norr om Stockholm. Riksintresset Skedviken ligger vid Rimbo, i anslutning till Sjuhundraleden, som löper i ösvästlig riktning från Östersjön förbi Norrtälje via Rimbo och vidare in mot Uppsala.

Järnåldersbygden tar form

Allteftersom strandförskjutningen frilade odlingsbar mark kom försörjningen istället att domineras av jordbruk och boskapsskötsel. Den första bofasta befolkningen fanns i området vid äldre järnålder (500 f. Kr. – 550 e. Kr.). Bosättningen förlades huvudsakligen till landskapets höjdparter och bestod av ensamgårdar. Nu började djuren stallas på vintern och gödseljordbruket infördes och åkrarna kunde brukas mer intensivt. Ängen var en förutsättning för ett fastare jordbruk. På de gamla havsbottarna hade vattnet lämnat plats för foderbärande sankt ängs- och våtmarker. Det äldsta jordbruket var knutet till lättodlade jordar utmed välldränerade sluttningar som kunde bearbetas med hacka eller årdar. Den äldre järnålderns gravar har i regel en tydlig koppling till lättodränerade jordar. Dessa gravar representerar vanligtvis bebyggelselägen som övergivits eller flyttats under yngre järnåldern. I Skedviken följer inte den äldre järnåldern den vanliga bilden, då gravfälten vid riksintressets byar har en ovanligt stor andel gravar från äldre järnåldern.

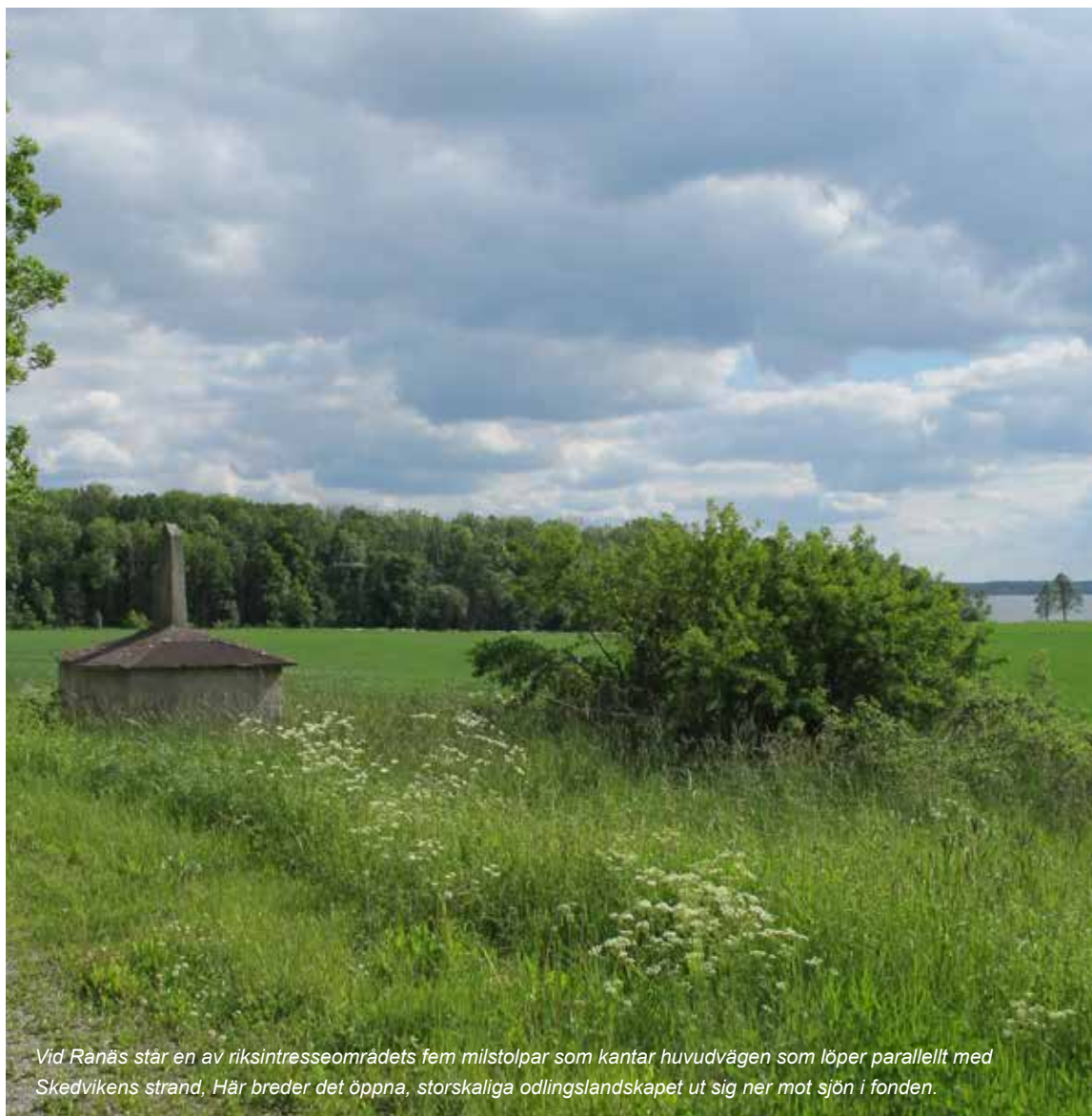
Ett av riksintressets större gravfält från äldre järnåldern (raä 78) är beläget i skogskanten vid Långsjön. Gravfältet kan representera en kontinuerlig fortsatt bebyggelse från bronsåldern. Gravfälten vid Tomta by (raä 83 - 84) från yngre järnåldern kan i sin tur utgöra en fortsättning fram emot den förhistoriska tidens slut. Anledningen till att den del av Rimbo -Tomtagruppen som tillhör äldre järnålder, i förhållande till bronsåldersgruppen, är förskjuten 1500 meter mot söder till stranden av Långsjön kan bero på landhöjningen. Det ursprungliga läget var tydligen inte lämpligt för bebyggelse sedan dess direkta kontakt med havet upphört.

Det finns även ett antal gravrösen strax väster om Ubby i Fasterna socken, väster om Skedviken. Dessa lämningar består av gravrösen och skärvtstenhögar. Lämningar från äldre järnålder återfinns i områdets nordvästra del, vid Mjölstatorp. Där finns ett antal gravar. En fornborg från den här tiden finns mellan Djärv och Storbol. Ett stort antal äldre järnåldersgravar ligger på gravfält tillsammans med yngre järnåldersgravar i den västra delen av riksintresset.

Under yngre järnålder (550 -1050 e. Kr.) började en byorganisation att växa fram med tillhörande markägor. Bebyggelsen koncentrerades till områden där förutsättningar för odling var mest gynsamma och kommunikationerna goda. I övergången till yngre järnåldern lades i regel grunden till dagens byar och gårdar. Invid bebyggelsen begravde man sina döda i gravhögar på gravfält. I Skedviken förekommer emellertid förhållandevis få yngre järnåldersgravfält i anslutning till byarna. Det kan betyda att bebyggelsemönstret är äldre här än i andra bygder i Norrtälje där bebyggelsen etablerades först under yngre järnåldern. Ortnamn med efterleder på *-by*, *-sta* och *-inge* vittnar om byarnas långa kontinuitet tillbaka i järnåldern.

Flera byar som Källberga, Uggelnäs, Alby och Mjölsta har gravfält som utmärks av en lång brukningskontinuitet med gravar av både äldre och yngre järnålderskaraktär. I vissa fall kan gravfältens äldsta delar möjligen ha rötter i bronsålder. Ubby och Skälby tillhör bygdens äldsta byar med en gravsammansättning som antyder etablering redan under bronsåldern.





Vid Rånäs står en av riksintresseområdets fem milstolpar som kantar huvudvägen som löper parallellt med Skedvikens strand. Här breder det öppna, storskaliga odlingslandskapet ut sig ner mot sjön i fonden.

Byar

Strandförskjutningen har medfört en omfattande förändring av Fasternabygden. För 2000 år sedan gick vattnet fram till bebyggelsen längs landsvägen som sammalänkar byarna och socknarna med varandra. Riksintresseområdets byar ligger som ett pärlband utmed den öppna slättbygdens dalgångssidor. Många är belägna längs landsvägen som slingrar sig runt sjön som Gillberga, Alby och Täby. Andra är knutna till det fint förgrenade vägnätet som utgår från huvudvägarna som Ubby, Mjölsta och Skälby. Några av riksintressets byar har med tiden blivit övergivna eller avhysta som Söderby och Ösby. Från början fanns hela 21 byar i riksintresseområdet och flera som redan nämnts med förhistoriska bynamn. I anslutning till bytomter med den äldsta generationen bebyggelse finns ofta ett eller flera gravfält av varierande storlek. Den efterföljande bebyggelseutvecklingen i området med koppling till storgodsdriften avspeglas i ett yngre historiskt namnbruk som Ekebyholm, vars ändelse - *holm* är typisk för högreståndsbbyggelsen. Men även genom historiska torpnamn som Lugnet, Hagen och Hyddan.

Byorganisation

Några av byarna i Skedviken var sannolikt geometriskt reglerade. Det har sina rötter i det medeltida solskiftet, där marken fördelades efter gårdarnas storlek och läge i byn. Enligt solskiftets princip "tomt är tegs moder" lades bytomten ut i regelbundna former som påminde om en stadsplan. Oftast blev byarna reglerad i typiska radbyar med gårdar på rad på långsmala tomter längs en väg. Regleringen var mest intensiv i de centrala delarna av Uppland där antalet gårdar i byalagen var störst. Från 1700-talet och framåt blev jordbruket alltmer rationaliserat. Ägoblandningen upphörde och tegarna slogs samman till större brukningsenheter. I Skedviken har Skälby fortfarande kvar strukturen av radby, Även Granby var troligtvis en radby under medeltiden.

Laga skiftet under 1800-talet innebar på många håll en brytpunkt för den traditionella bygemenskapen, något som på många håll förändrade landskapet i grunden. Många av byarna splittrades och ersattes av ett mönster med ensamliggande gårdar. I Skedviken dominerades ägostrukturen från och med medeltiden av de tre stora frälsegårdarna Mörby, Rånäs bruk och Ekebyholm. Godsens andelar i nästintill alla byar inom riksintresseområdet. Bland riksintresseområdets 21 byar var det endast tio byar som genomgick storskifte och tolv som genomgick laga skifte. Ovanligt många byar har därför kvar de historiskt samlade bykärnorna som föregick de splittrande skiftesreformerna. Liesta är exempelvis trots utflyttningen av flera gårdar i samband med laga skiftet ännu en sammanhållen bystruktur.

Öppet brukat landskap

I Skedviken är åkermarken relativt storskalig i förhållande till intilliggande socknar eftersom området präglas av ett omfattande lågland som omger sjöarna Skedviken och Synningen.

Uppodlingsgraden år 1904, då den häradsekonomiska kartan förrättades, var 25 procent av den totala landarealen, vilket är en mycket hög andel enligt Uppländska förhållanden.

Rånäs bruk har präglat landskapet i bygden. Järnframställningens stora behov av träkol skedde på bekostnad av skogen vars utbredning var avsevärt mindre än dagens. Både torpare och frälsebönder hade kolningsplikt till Rånäs som en förutsättning för sina arrenden. Det innebar leverans av en viss mängd träkol till ett fast pris.



*Odlingslandskapet vid Rånäs 1931 efter skörd.
August Fredrik Schagerström. Upplandsmuseet.*



Områdets landskapsutnyttjande och bebyggelsebild omkring sekelskiftet 1900. Konceptkartan till häradsekonomska kartan från 1901-1906- (Aktbeteckning Rånäs J112-84-15 RAK).

Inom riksintresseområdet finns fem milstolpar längs den väg som löper parallellt med Skedvikens strand, till vilken alla byarna i bygden an knyter. Dessa härrör från 1649 års Gästgivarförordning och de stod där för att markera avståndet längs landsvägarna. Belastningen på allmogens skjutsplikt hade på senare tid blivit för stor på grund av det ökade resandet och det behövdes en förändring. Det skedde genom att Kronan införde ett betalningssätt för sina ämbetsmän, vilket i sin tur skapade behov av ett enhetligt sätt att mäta vägavståndet i landet. Att överge de gamla bekanta och erkända olika landskapsmilarna och övergå till en enda gemensam mil, krävde konkreta och erkända markeringar som kunde vinna allmogens förtroende. Lösningen blev milstolpar. Vanligen sattes en större stolpe upp vid varje hel mil, och mindre stolpar som markerade halva och fjärdedels mil.

Ösby

Ösby består av en övergiven obebyggd bytomt i åkern öster om Fasterna kyrka och dess kyrkby. Byn etablerades under äldre järnålder, vilket gravfältet längs landsvägen mellan Gillberga och Nyby, vittnar om. På gravfältet finns även gravar från yngre järnålder. Gravfältet är det största i bygden med sammanlagt 125 gravar. Ösby nämndes första gången i de skriftliga källorna år 1328 som *Osby*. På 1500-talet bestod Ösby av tre gårdar. I det äldsta kartmaterialet

finns Ösby endast med som ortnamn, utan närmare beskrivning av by och mark. Första kartan som visar Ösby med bebyggelse, åkrar och kalvhagar är från år 1731. Det betyder att byn troligtvis ännu var i bruk. På den nästföljande bevarade kartredovisningen från 1880-talet, konceptkartan till den häradsekonomiska kartan, finns inte längre byn angiven. Byn har därmed försvunnit någon gång mellan 1731 och slutet på 1800-talet.

Samma huvudbyggnad finns kvar än idag. Mangården kantas även av en stuga och ett uthus. Den yttre fågårdens har mer storskaliga ekonomibyggnader från omkring sekelskiftet 1900.

Ubby

Ubby ligger en bit nordväst om Fasterna kyrka. Byn är en av de äldsta i bygden och etablerades redan under bronsåldern. Väster om bytomten ligger ett antal gravrösen och stensättningar på rad i krönläge på bergsryggarna. Till byn kan även ett gravfält från järnålder knytas, bestående av 20 gravar. Ubby nämndes första gången i de skriftliga källorna år 1310, *de Vtby*. På 1500-talet bestod Ubby av tre skatte- och en frälsegård. Den senare kallas Bolet efter år 1566.

Det finns inga äldre kartor över byn bevarade. Byns läge är mycket karakteristiskt för en tidig etablering, i höjdläge med koppling till den uppodlade dalgången. På konceptkartan till den häradsekonomiska kartan fanns det omkring år 1880 sex gårdar i byn.

Med undantag för en, låg huvudbyggnaderna på den västra sidan om vägen och ekonomibyggnaderna på den motsatta sidan. Byn hade en struktur som liknar den traditionella radbyns, även om det fanns några luckor på bytomten. Åkern låg på vägens östra sida. Ängsmarken hade sannolikt lagts under plogen tiden för kartans upprättande.

Flera av gårdarna kan återfinnas än idag. Bebyggelsestrukturen med huvudbyggnader på ena sidan av vägen och ekonomibyggnader på andra finns delvis kvar. Trots en stor andel bevarad bebyggelse ger byn ett splittrat intryck till följd av en mängd små tillägg av komplementbyggnader som transformatorstation och barackliknande förråd. Dessa byggnader står i blickfånget från vägen och gör att den äldre bystrukturen blir svår att uppfatta. Bygravfältet återfinns bakom bebyggelsen men är något överväxt och svårt att uppfatta.

Gillberga

Det går inte att knyta några gravar till Gillberga. Det första skriftliga belägget för byn är från år 1328, *in Gilbaerghum*. På 1500-talet bestod byn av ett säteri värderat till ett mantal frälse. Den såldes till Rånäs i början av 1700-talet. Bebyggelsen ligger på en av de nordsydliga drumlinerna invid Skedviken. Ägomätningsskattan från år 1731 över bland annat Gillberga visar att bytomten var indelad i en mangårdssdel närmast vägen och en avskild fågård i nordväst.

Bebyggelsemiljön följer samma mönster än idag. Byns åker var indelad i två jämnstora särhögade gårdar som låg strax sydväst om bytomten. Åkern har därmed legat i tvåsåde. Utmark och ängsmark låg norr om bebyggelsen. Utmarken, benämnd Kråk Backen på kartan, utgjorde skogsbetesmark. Närmast bebyggelsen fanns en kalvhage och en lite köksträdgård, på kartan



På kartan från 1731 över byarna Ubby, Källberga och Gillberga framträder även den nu övergivna byn Ösby. Ösby är markerad med tre hussymboler samt noteringen Ösby Kalfhagar Möta och Ösby Åker Gierden Möta. Rester av Esterna kyrka till vänster om Ösby ingår delvis i nuvarande Fasterna kyrka som tillkom vid en omfattande ombyggnad under 1800-talet. Här framgår även radbykaraktären i byn Ubby. Längst ner i kartan syns Mörby slott. Ägomätningsskarta 1731, Aktbeteckning A26-14:1 LMV.

kallad täppa. Några större förändringar skulle inte komma att ske, med undantag för ängsmarken som övergavs till fördel för åkerbruket. Fortfarande på 1880-talet var fågården tydligt separerad från mangården.

Byns byggnader och tomtstruktur är mycket välbevarad. Både huvudbyggnaden i norr och flygeln i söder har sin motsvarighet på 1730-talets karta. Dagens bebyggelse består av två generationer boningshus som bägge kan härröra från tiden före kartans tillkomst. Flygelbyggnaden som är en enkelstuga med bakugn är troligtvis äldst. Huvudbyggnaden av parstugetypp har också en välbevarad exteriör. Gårdsplanen inramas av boningshusen och ett för bygden typiskt magasin. Snickeridetaljerna är utformade med det för Rånäs typiska snittet. Till miljön hör även en smedja, en ladugård och en rad andra mindre, enklare ekonomibygnader. Tomten kantas av kraftiga hamlade askar. Bebyggelsemiljön är en av de mest välbevarade och värdefulla i riksintresseområdet.



Byvägen genom Ubby med ekonomibyggnader på ena sidan. I sluttningen till höger skimtar ett gravfält från järnåldern.



Byvägen genom Ubby boningshus och gårdsmiljöer som har fått gradvisa tillägg under 1900-talet.



Flygelbyggnad.



Magasin.



Huvudbyggnaden.

Gillberga by har en välbevarad gårdsmiljö och trädgård med två äldre timrade boningshus, ett magasin som i utsmyckningen vittnar om kopplingen till Rånäs samt en avskild del med ekonomibyggnader från senare delen av 1800-talet.

Svärlinge

Svärlinge by ligger strax sydost om Rånäs kapell. Byn etablerades någon gång under yngre järnålder. Norrut finns ett stort gravfält med 50 gravar och direkt öster om bytomten ligger ett mindre gravfält från samma tid. Svärlinge nämns skriftligt första gången år 1384, *Swaerninge*. På 1500-talet bestod byn av tre frälsegårdar som låg i anslutning till den nu rivna Fasta sockenkyrka. Grundmurar till den gamla kyrkan finns kvar i det nuvarande klocktornets kulle. Den gamla prästgården som hörde till kyrkan ligger som redan nämnts i byns västra utkant.

På 1722 års karta finns fortfarande tre frälsegårdar i byn. Bebyggelsen ligger på en höjd samlade runt en öppen plats. Prästgården med särredovisad mark återges på samma karta ett stycke norr om byn, mitt emot Fasta kyrka. Byns åkermark ligger längs med Skedvikens östra strand. Ängsmarken redovisas på kartan i de lägre partierna. Mitt i byns ägor ligger ett större höjdparti, den så kallade Hammaren, vilken nyttjats för bete, timmer, vedbrand och gärdselvirke. Norr om utmarken finns ett torp uttritad vid namn Kronberg, tillhörande prästgården.

På konceptet till 1880-talets häradsekonomiska karta har en gård tillkommit på bytomtens västra sida. Köksträdgårdar finns intill respektive huvudbyggnad. På två av gårdarna är mangården tydligt skild från ekonomibyggnaderna på det sätt som kom att dominera i Mälardalen efter 1750. Ängsmarken brukades nu som åker. Vägen fram till byn är kantad med en allé fram till platsen där Fasta kyrka tidigare legat och där prästgården fortfarande ligger.

Svärlinge har ännu kvar den samlade bystruktur som iaktogs på 1720-talskartan. Bebyggelsen omger precis som då en central öppen grusad plats. Någon gård har även en välbevarad struk-

tur med byggnader av delvis äldre karaktär. Generellt är gårdsmiljöerna moderniserade med inslag av nya boningshus och ekonomibyggnader. Allén fram till den tidigare sockenkyrkan och prästgården är bevarad. Det är bland annat den östra gården och framför allt prästgården som uppvisar en högre grad av autentisk bebyggelsemiljö.



Svärlinge ligger högt och samlat med utblick över sjön Skedvilken.



Svärlinge by söderut från den centrala platsbildningen med yngre bostadshus av 1910-talstyp i förgrunden och en av de till strukturen välbevarade gårdsmiljöerna i fonden.



Svärlinges sammanhållna bystruktur har varit i hög grad den samma sedan 1722 och förändrades därmed inte nämnvärt vid storskiftet 1776. Utdrag från karta 1722 till vänster och ur storskifteskartan från 1776 över Svärlinge by och Fasta prästgård. Notera att Fasta kyrka fortfarande finns kvar (Aktbeteckning A26-40:2 LMV).

Källberga

Källberga ligger nordväst om Fasterna kyrka. Byn etablerades sannolikt under äldre järnålder. Om detta vittnar två närliggande gravfält med tio respektive sjuttio gravar där man begravt sina döda under hela järnåldern. Det första skriftliga belägget för byn är från år 1416, in *Kighilbergha*. På 1500-talet bestod byn av en frälsegård och en skatteutjord.

Byns enda gård ligger på en höjd i landskapet riktad mot åkern. Vid förrättningen av 1731 års karta brukades både åkermark och äng samfällt med grannbyn Ubby. Den uppodlade dalgången sträcker sig mellan de två byarna. Ängen ligger söder om bebyggelsen och åkermarken invid Skedviken medan utmarken ligger nordväst om produktionsmarken. Bytomten till Källberga var inhägnad och inom hägnaden låg även en liten kalvhage. På 1880-talet hade Källberga inkluderats i Ubbys ägor. Gården låg dock kvar på samma plats som tidigare.

Uggelnäs

Uggelnäs har haft fast bosättning sedan äldre järnålder att döma av de två gravfälten som tillhör byn med 115 respektive 17 gravar. Första gången byn nämns i de historiska skriftliga källorna är år 1540, *Ness*. På 1500-talet bestod Näs (Uggelnäs) av två frälsegårdar. Uggelnäs blev säteri år 1661 då det innehades av Svante Ugglas efter vilken det kallas Uggelnäset. Det lades på 1700-talet under Rånäs bruk.

Det finns inga kartor över byn sannolikt eftersom Uggelnäs har varit ett säteri och ingick inte i de tidiga skattdokumenterna, vilket i det närmaste alla övriga jordnaturer gjorde. På 1880-talet bestod byn av en gård, vilken den gör än idag. Bebyggelsen härrör troligtvis från ungefär samma tid med ett välordnat boningshus som omgärdas av en trädgård med en intilliggande långsträckt ekonomibyggnad.

Alby

Alby har varit bebodd sedan äldre järnålder. På den anslutande drumlinen finns fem gravfält med gravar från hela järnåldern. Byn bestod av fyra gårdar på 1500-talet varav två var frälse- och två skattehemman. Första skriftliga belägg för byn är från år 1303, *in Alby*. På 1638 års geometriska jordebokskarta ligger byns fyra gårdar samlade mellan två åkergränder på höjden ner mot Skedviken. Åkern är indelad i två gränder och brukas i tvåsäde. Byns ängsmark ligger huvudsakligen i de lägre partierna ner mot sjön. Utmarksbete fanns det enligt karttexten till nödortfält vilket betyder att det fanns tillräckligt för självhushållningen. Till byn har det även funnits fiskevatten i Skedviken, vilket var en oerhörd tillgång för gårdarna.

Vid tiden omkring 1704 fanns det fortfarande fyra gårdar i byn. En hade dock kommit att tillfalla brukaren och var således ett skattehemman. En annan av gårdarna var kronoskattehemman, vilket innebär att gården varit kronohemman som sedan köpts ut att bli skattehemman. De två övriga tillhörde fortfarande frälset. Åkern brukades fortfarande i tvåsäde. Nu hade åkermarkens två årgångar istället delats in i ett sydligt och ett nordligt gårde. Övrig markanvändning var densamma.

På 1880-talets karta hade det tillkommit ett fattighus samt bebyggelse i anslutning till landsvägen i form av två soldattorp, gården Fredrikslund och ytterligare namnsatt bebyggelse. Även



Den raka björkkantade grusvägen ut till Uggelnäset skär rakt genom landskapet. Gårdsmiljön med boningshus och långsträckt ekonomibyggnad har samma struktur som i slutet på 1800-talet.

norrut förbi korsningen vid landsvägen hade det tillkommit lite ny bebyggelse. Fattigstugan låg ursprungligen vid Rånäs men flyttades till Alby på 1800- talet. Till fattighuset hörde även en bodlänga som inrymde vedbod, utedass, tvättstuga och skomakeri. I Alby har det även funnits två generationer handelsbod. Den gamla blev bostad när den nya byggdes.

I dagens Alby är de historiska strukturerna ännu synliga. Betande får gör att gravfält och den äldre fysiska strukturen för åkermarken är påtaglig. Vägsystemet inom byn är i det närmaste samma sedan 1800-talets slut. Brist på betande djur inom byn gör dock vägnätet svårsläst. Alby är fortfarande en tätt bebyggd by med omfattande bebyggelse. Här finns ett flertal ombyggda och yngre boningshus, men helheten följer den äldre bebyggelsestrukturen. Handelsbodens affärsverksamhet lade ner på 1960-talet. Lokalen används nu åter för butiksändamål, prylbod med sporadiska öppettider. Den gamla handelsboden mitt över finns också kvar och fungerar



På kartan från 1639 ligger Albys fyra gårdar samlade mellan två åkergården på höjden ner mot Skedviken. Den geometriska jordeboken över Alby från år 1638 (Aktbeteckning A26-2:a 9:174-175 LMV). En av de centralt belägna gårdsmiljöerna i Alby omges av kraftig vegetation som gör det gamla vägnätet svårt att avläsa.

fortfarande som bostad. Även fattighusets verksamhet lades ner på 1960-talet. Huvudbyggnaden inreddes inledningsvis till sju pensionärlägenheter men är numera omvandlad till en familjsbostad.

Gården mitt över den gamla fattigstugan har tidigare fungerat som akademigård för Uppsala Universitet. Det är en successivt framvuxen gårdsmiljö med två generationer boningshus, ett äldre som står tomt och ett yngre med brutet tak som är i bruk. Den inre gårdsplanen omges av ett ekonomikomplex med varierande ålder. Här finns både äldre timmerhus och yngre tillägg med murade delar och regelstomme. Här bedrivs numera deltidjordbruk med får. I övrigt har byn kompletterats med några nya boningshus.

Mjölsta

Norr om bytomten till Mjölsta ligger ett gravfält och ett antal spridda gravar som vittnar om att byn etablerades under förhistorisk tid. Att döma av gravskicket på gravarna kan man sluta sig till att bebyggelseetableringen skedde under äldre järnålder. I anslutning till gravarna finns även fossila odlingsspår, en terrasskant och resterna av en stenhägnad, en så kallad stensträng. Mjölsta by ligger i höjdläge med en samlad bebyggelse. Byn nämndes första gången i skriftliga källor som *i ostra Miølistom*. Byn bestod av fyra gårdar på 1500-talet och delades in i öster- och västerbyn. Mellan de två grupperingarna sträckte sig en bergsklack.

Omkring hundra år senare, år 1638 hade byn utvidgats till att innefatta fem gårdar och två torp som låg i byns västra del respektive i norr i anslutning till byns utmark. På 1735 års karta hade antalet torp ökat till fem. På samma karta finns även byns hölador utritade. Vid storskiftesförrättningen år 1775 bestod byn fortfarande av fem gårdar, varav fyra var frälsegårdar och den femte var så kallad frälseskattégård. Gården ägdes av frälset men skatten betalades till kronan. En av byarna som angränsar till Mjölsta på dess östra sida är byn Medevi som inte längre finns kvar. Det är en by med förhistoriska anor, vilket gravfältet vid den forna bytomten visar. I anslutning till gravfältet finns resterna av byn i form av fem husgrunder. Medevi finns nämnd i de skriftliga källorna från år 1328, *in Mydwi* som på 1500-talet utgjordes av fyra gårdar. Enligt kartan var Medevi en sätesgård på medeltiden.

Mjölsta omges än idag av ett öppet vidsträckt odlingslandskap. Gravfälten syns på långt håll. Byn utgör en samlad helhet med vägnät och gårdsstrukturer som i stora drag följer den bild som återges på kartan från 1775. De enskilda gårdsmiljöerna har genomgått en del moderniseringar framförallt i början på 1900-talet. På en av gårdarna finns en gårdssåg som är i bruk. Byn har en betydande roll i landskapet, men utmärker sig mindre när det gäller enskilda bebyggelsemiljöer.

Granby

Granby etablerades under järnåldern. Ett av gravfälten kan med säkerhet knytas till byn. Det består av sex gravar och har anlagts under senare delen av järnåldern. Ytterligare ett gravfält ligger ett stycke norr om byns bebyggelse. Även detta gravfält med omkring 50 gravar från äldre järnålder nyttjades sannolikt av Granbys invånare. Enligt det äldre kartmaterialet ligger

gravfältet på Granbys tidigare utmark, vid det nuvarande festplatsområdet. Lokaliseringen är vanlig för gravar som anlagts under äldre järnålder.

Granby nämns första gången i de skriftliga källorna 1423, då kallad, *in Graenby*. Byn ligger längs med vägen mellan Rånäs bruk och Ekebyholms säteri. Under medeltiden fanns två gårdar i byn, en frälse- och en kronogård. Bebyggelsen ligger på en nordsydlig höjdsträckning i landskapet, sannolikt i någon form av radbystruktur. På 1641 års karta, där byn benämns Gränby, var byns åkermark indelad i två gårdar och brukades i tvåsäde. De två gårdarna låg på var sida om bytomten och ängsmarken låg insprängd mellan åkertegarna respektive öster om åkern. Utmarken var belägen norr om bebyggelsen. Fortfarande 100 år senare följer byn samma struktur.

På 1880-talet hade vägen genom byn dragits om. Bebyggelsen bestod fortfarande av två gårdar och den södra gårdens ekonomibyggnader låg öster om vägen. All ängsmark hade lagts under plogen. Norra gårdens ersattes under 1870-talet av en statarlänga för arbetare på Rånäs bruk. Den långsträckt timmerbyggnaden inrymde fyra lägenheter och en gemensam bagarstuga. Stommen vilar på en stenmurad källare i souterräng med välvda källarrum. Gården köptes av Fasterna hembygdsförening 1998 och fungerar sedan dess som hembygdsgård. Vid Granby finns ett gulmålat bostadshus med sexdelad planlösning under brutet tak. I gårdsmiljön ingår även ett äldre magasin och en enkelstuga som under en period har varit affär.

Dagens Granby är lätt att passera, då den äldre bebyggelsen till stor del är dold bakom häckar. Byn har kompletterats med bebyggelse som till karaktären gör vissa avsteg från den lokala byggnadstraditionen. Ett modernt timmerhus avviker påtagligt från den äldre bebyggelsestrukturen och ligger öppet på den tidigare obebyggda sidan av vägen.

Hembygdsgården är en välbevarad och genuin miljö som vittnar om brukets stora utbyggnadsperiod under 1800-talets andra hälft. På vägen som passerar hembygdsgårdens södra sida finns även ett välbevarat torp till Rånäs. Hela miljön med bebyggelse, trädgård och läget i brynet mellan åker och skog är ett skolexempel på 1800-talets småskaliga torpmiljöer.



Tv. Hembygdsgården i Granby som tidigare var en statarlänga med fyra lägenheter. Th. Välbevarad torpmiljö som tillhörde Rånäs.



Mjölsta by från söder. En vy som tydligt visar byns betydelse i det öppna odlingslandskapet.



Välbevarad delvis kringbyggd gårdsstruktur med trädkrans i Mjölsta.



På 1735 års karta över Mjölsta by är två av byns hölador markerade. Här förvarades djurens vintefoder som transporterades till byn på släde när snön kom.



På storskifteskartan för Mjölsta från 1775 ligger den övergivna medeltida sätesgården Medevi till höger om byn. (Aktbeteckning A26-23:2 LMV)

Söderby

Längs med samma väg mellan trevägskorsningen söder om Rånäs bruk och Granby har tidigare byn Söderby legat. Byn etablerades under yngre järnålder, vilket indikeras av gravfältet söder om den tidigare bebyggelsen, med sex gravar. Söderby bestod av tre gårdar, värderade till fyra mantal, två frälse och två krono. De två mantal krono hörde till Fasta prästgård. På dess mark har den så kallade Grindstugan legat.

I samband med laga skiftet år 1879 kunde konstateras att inget av hemmanen i byn var "särskildt bebygda" vilket kan tolkas som att det inte fanns någon bostadsbebyggelse. Tre av gårdarna låg under Rånäs och en tillhörde prästgården. På 1880-talets koncept till härads-ekonomiska kartan finns ingen bebyggelse markerad på platsen för Söderby.

Råby

Råby etablerades under yngre järnålder att döma av gravsicket på de 25 gravar som finns på gravfältet strax sydväst om bytomten. På medeltiden fanns det tre gårdar i byn, värderade till sammanlagt $1\frac{3}{4}$ mantal frälse under Rånäs bruk och $\frac{5}{8}$ mantal krono, fördelade på de fyra gårdarna.

Invid bytomten finns ett stenbrott. Enligt lokala muntliga källor var det här man bröt sten till den medeltida Fasta kyrka. Berget som man bröt sten ifrån kallades Tabatsberget, vilket lär ha uppkommit på grund av stembrytningen, då man vid detta berg skulle "taga bort berget". Tekniken som lär ha använts för brytningen gick till så att man drev in torra träkilar vintertid i det naturspruckna berget, vilka man fyllde med vatten. När vattnet frös till is sprack berget. Stenen transporterades till kyrkbygget på långa träslädar. Alla i socknen ålades att hjälpa till utan ersättning.

När Fasta och Esterna socknar slogs samman och en gemensam kyrka uppfördes på platsen för Esterna kyrka, användes stenen till den nya kvarnanläggningen som uppfördes på Rånäs bruk mellan 1812 och 1813. Vid en petrografisk undersökning kan det konstateras att stenen i Rånäs kvarn härrör från Tabatsberget.

Enligt storskifteskartan från år 1766 fanns det vid den tiden tre gårdar i byn. Två gårdar låg på bytomten och en gård låg separat ett stycke söder om de två andra gårdarna. På kartan är stenbrottet inhägnat. Åkermarken är indelad i två likstora gärderna och brukas i tvåsåde. Gårdarna är belägna mellan de två åkergårderna. På var sida om åkermarken och bytomten ligger ängsmarken. Byns utmark ligger väster om produktionsmarken.

Idag präglas byn av stora moderna ekonomibygnader i form av ett stort ridhus blandade med äldre på västra sidan om byn. På den östra sidan ligger bostadsbebyggelsen. Vägen genom byn har rätats ut, någon gång under det senaste århundradet.



Storskifteskartan över Råby från år 1766. Här visas de tre gårdarnas läge. Av kartan framgår även var det omskrivna stenbrottet ligger, på kartan markerat med en inhägnad sydost om den mellersta gården markerad med B på kartan (Aktbeteckning A26-35:1 LMV).

Skälby

Skälby är en av de äldsta byarna i riksintresseområdet. Här finns spår av bosättning och gravar från bronsåldern och framåt. Skälby nämns första gången i de skriftliga källorna år 1403, i *Skälby på Bödingen*. Under medeltiden bestod byn av tre gårdar. På kartan från år 1720 kallas byn för "BydingeSkiählby". Byns bebyggelse var belägen på en höjdrygg med sluttning ner mot Skedviken. Åkermarken är fördelad på fem gårdar markerade med två färger. Färgen på respektive gårde visar vilken årgång i trädssystemet gårdet tillhörde. Därför kan man sluta sig till att åkern brukades i tvåsåde. Ängsmarken ligger huvudsakligen söder om åkermarken. Utmarken ligger ytterligare söderut i förhållande till åker och äng.

Enligt storskifteskartan från år 1779 består byn av fyra gårdar. Åker- och ängsmarken var oförändrad. På 1880-talets koncept till häradsekonomiska kartan hade byn vuxit till fem gårdar på rad längs med bygatan. Ängsmarken har övergått till att brukas som åker. Skälbys bytomt



Bygatan i Skälby.



Välbevarad gårdsstruktur i Skälby.

Bygatan genom Skälby från söder med bebyggelsen till höger och slutningen ner mot Skedviken till vänster. Lägg märke till raden av stenstolpar som kantar gatan.

har fortfarande kvar strukturen av radby. I byn finns flera välbevarade gårdsmiljöer som dess värre är på väg att förfalla. Karakteristiskt är de kringbyggda rektangulära gårdstomterna med ekonomilängor närmast gaturummet. Bygatan som följer höjdryggen vidare till Säby har förankring i byns tidiga historia. Landskapet i byns omgivning är fortfarande öppet tack vare kontinuerligt jordbruk. Jordbrukslandskapet är kuperat och småskaligt, med flikiga åkrar och flera åkerholmar.

Säby

Det är något osäkert när Säby etablerades. På byns mark strax öster om dagens bebyggelse, finns två formationer vars bedömning som gravar är osäker. Av fornlämningsbilderna och de administrativa gränserna att döma kan Säby vara en avgärdad enhet till Skälby. Byn som på medeltiden bestod av en gård nämns för första gången i de skriftliga källorna år 1432 i *Säby på Bödningen*. Byn bestod av en gård på 1500-talet. Under historisk tid var byn ett underlydande hemman till Ekebyholms säteri och värderades till ett mantal frälse. Gårdens åkermark har legat i anslutning till Skälbys åkermark.

Den ena av gårdens årgångar låg inom samma åkergräns som Skälby. Den andra årgången låg avskild från Skälbys marker. På kartan från 1720 omgavs huvudbyggnaden av en bod, en humlegård och en trädgård. I slutet av 1800-talet bestod byn av två gårdar, vilket den gör än idag. En av gårdarna i Säby bedriver idag ett aktivt jordbruk med fint läge invid sjön Skedviken. De två gårdsmiljöerna är bevarade men byggnaderna är till stor del moderniserade.

Mälby

Mälby låg ursprungligen mellan Skälby och Ösby, nuvarande Nya Ekeby. Mälbys bytomt kan fortfarande uppfattas med dess bebyggelse lämningar bestående av husgrunder, raserade jordkällare och gropar. Fornlämningarna invid den gamla bytomten vittnar om att byns läge är mycket gammalt och platsen var bebodd redan under bronsålder. Gravfältet består av 53 gravar och nyttjades huvudsakligen under yngre järnålder.

Byn nämns för första gången i de skriftliga källorna år 1499, *Maedelby*. Ortnamnet betecknar sannolikt byns geografiska läge mellan de två grannbyarna Skälby och Ösby (numera Nya



Utdrag ur avättningskarta över bland annat Säby från år 1720. Notera symbolen för bebyggelsen med den lilla boden utritad. Här kan även noteras humlegården i det nordvästra hörnet och trädgården strax öster om huvudbygganden. (Aktbeteckning A78-4:2).

Ekeby). Under medeltid fanns det tre gårdar i byn. På 1731 års karta finns det två gårdar i byn värderade till varsitt mantal frälse under Ekebyholms säteri.

På 1880-talet stod Mälbys bytomt öde. Idag finns det en hästgård på Mälbys norra ägor. Mälby består numera av en gård med ett boningshus med tillhörande ekonomibyggnad, vilka är uppförda någon gång under den första delen av 1900-talet. Idag drivs den som hästgård. Bebyggelsen är anpassad till äldre byggnadstraditioner och omges av en lummig trädgård.

Gamla Ekeby

Gamla Ekeby är den ursprungliga byn Ekeby. Byn etablerades sannolikt under bronsåldern, då det finns så kallade skålgropar i anslutning till den historiska bebyggelsen. Skålgropar är urgröpningsgropar gjorda i sten, ofta berghällar och flyttblock. Dessa kan variera i storlek men är vanligen omkring fem cm i diameter. Det finns flera hypoteser om groparnas funktion, men ofta kopplas de till någon form av fruktbarhetsrit. Gravfältet som ligger intill Ekebys bebyggelse härrör från yngre järnåldern och består av omkring 30 gravar. Första skriftliga belägget för Ekeby är år 1328, *in Ekiby*. Då bestod byn av två frälsegårdar.

På ägomättningskartan från 1731 är Ekeby ett säteri med två mantal frälse. Det brukades som ladugård till Ekebyholms säteri. Enligt karttexten var Ekeby från början två torp som kom att

omvandlas till säteri. I och med tillkomsten av Ekebyholms säteri på 1620-1630-talet lades Ekeby under det nya säteriet och fick funktionen som ladugård. Av kartan framgår att Ekebys produktionsmark har brukats på traditionellt vis. Åkermarken är indelad i två gårdar och brukas med tvåsäde. Ängsmarken är belägen längs med Skedvikens strand, samt söder om bebyggelsen. Ekebys utmark var att döma av kartan mycket begränsad. Enligt kartan fick byn nyttja Ekebyholms säteris utmark för bete, vilket även säteriets underliggande torp hade rätt till.

Enligt muntlig källa från fastighetsägare ledde en brand i Ekeby till att byns bebyggelse flyttades till platsen för Ösby. Den nya byn döptes om till Nya Ekeby och bebyggdes med stora byggnader för Ekebyholms räkning. På platsen för gamla Ekeby återuppfördes en gård med huvudbyggnad och tillhörande ekonomibyggnader. Den bilden av Ekeby som vi möter på 1880-talets koncept till den häradsekonomiska kartan är sannolikt den återuppförda gården. Antalet ekonomibyggnader hade nu reducerats från fyra till två som låg i direkt anslutning till huvudbygganden.

Gamla Ekeby består idag av en timrad huvudbyggnad på en kraftig stensockel med stenomfattad källaringång. Källaren och eventuellt även delar av timmerstommen är det som blev kvar efter förflyttningen av byns byggnader till det Nya Ekeby. Ekonomibyggnaderna som kantar en smal gårdsplan är av yngre typ och troligtvis från senare delen av 1800-talet. Gårdsplanen riktar sig mot den äldre västliga infarten till gården som inte längre är i bruk. Idag kommer man till gården endast från öster. Tidigare fanns det även en väg mellan Mälby och Ekeby. Kartmaterialet ringar in tillblivelsen av Nya Ekeby till någon gång mellan 1731 och 1880.



Liesta

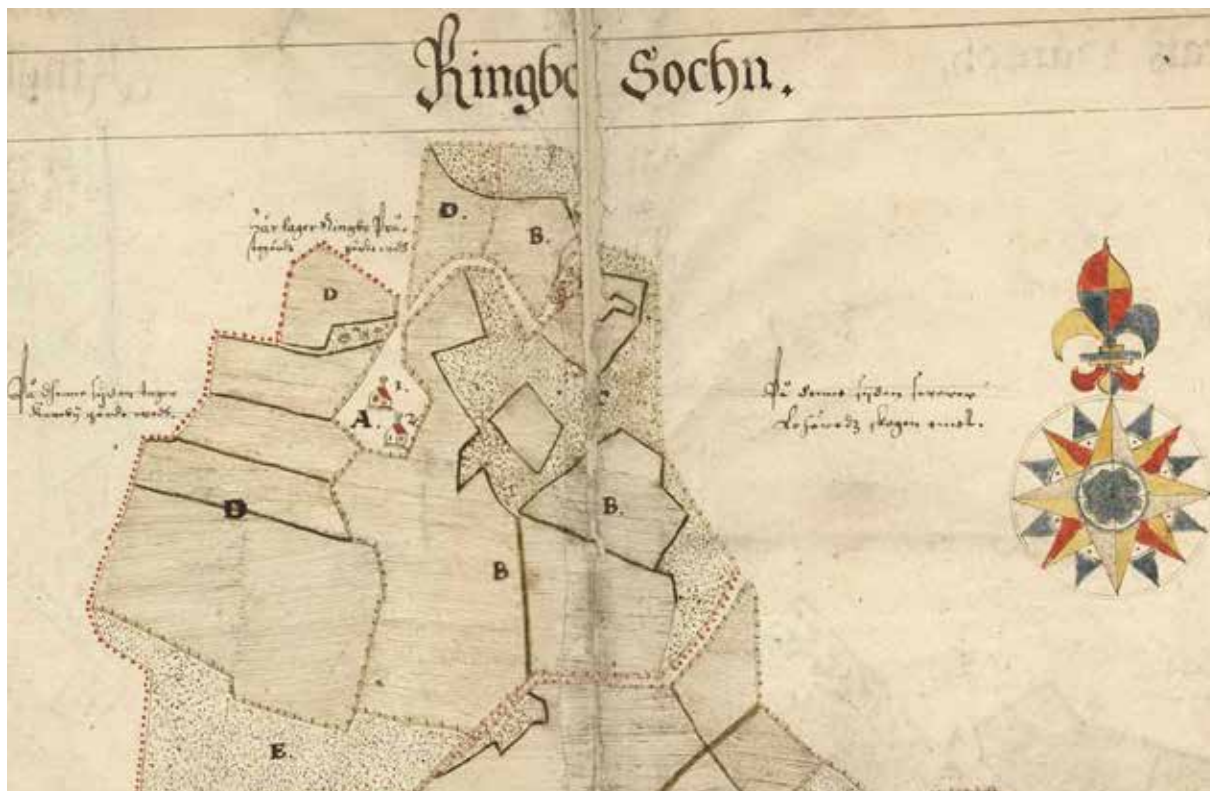
Liesta by ligger sydost om Rimbo kyrka. Byns ägor gränsar till Karby och Prästgården. Liesta omnämns 1384 (*i Løstom*). Byn bestod av ett kyrko- och två skattehemman i mitten av 1500-talet. Det finns inga registrerade fornlämningar som kan knytas till byområdet. Namnet på byn indikerar dock att byn har förhistoriskt ursprung. År 1641 då den geometriska jordebokskartan upprättades över byn var en av frälsegårdarna arrendegård till Ekebyholms säteri. Byn härjades av vådaeld någon gång före 1641, vilket sannolikt är anledningen till ovan nämnda frälsegård flyttades till det nuvarande läget en bit utanför byn. År 1677 grundades Rimbo sockens äldsta skola i Liesta och drevs fram till mitten av 1700-talet. Vid laga skiftet år 1867 hade antalet gårdar i byn ökat avsevärt. Fyra gårdar ålades att flytta från bytomten. Trots detta möter vi en väl samlad och tätbebyggd bytomt på ursprunglig plats i höjdläge med åkermarken i sydöst, söder och sydväst om byn. År 1907 bestod byn av 16 bebyggda brukningsdelar med cirka 8 hektar åker vardera.



Liesta by ligger samlad längs bygatan med en rad äldre, småskaliga gårdsmiljöer.



Liesta bygata.



Den geometriska jordeboken över Liesta bygd från år 1641. Notera att Tolvmanngården redan på 1600-talet låg ett stycke från bytomten (Aktbeteckning A78-21:a :.12-13 LMV)

Byn har en väl sammanhållen bystruktur med vägar och gårdsmiljöer som i stora drag följer 1800-talets mönster. Den slingrande bygatan kantas av häckar, låga staket och bitvis finns äldre avgränsande stenstolpar bevarade. Gårdsmiljöerna är småskaliga med relativt låga boningshus och flera mindre ekonomibyggnader. Bland byns boningshus förekommer åtminstone en äldre välbevarad parstuga. Flertalet övriga härrör fram 1800-talets expansion.

Månghussystemet med flera mindre uthus är delvis bevarat. I några fall märks 1800-1900-talens tillväxt genom successivt påbyggda längor. Särskilt välbevarad är den utflyttade frälsegården, Tolvmanngården, som ägs av Rimbo hembygdsförening sedan 1962. Trädgårdens hamlade askar vittnar om gårdens tidigare lövtäkt. Bakom ekonomibyggnaderna står en mycket välbevarad stenlyft som användes för att röja bort större stenblock på åkermarken. I byns västra utkant finns yngre tillägg på åkermarken i form av en något storskalig gårdsmiljö och en 1960-talsvilla. Trots avvikande arkitektur och placering bidrar växtlighet som träd och häckar till att byns grundkärna dominerar över tilläggen.

Karby

Väster om Rimbo kyrka ligger Karby som har fungerat som socknens kyrkby. Det finns inga belägg för att Karby ska ha etablerats under förhistorisk tid. Det första skriftliga belägget för byn är från år 1365, då byn benämns *Karlaby*. Då värderades Karbys gårdar till ett mantal skatte- och 1/2 frälse. Karby har tolkats "som de fria enskilda männens by" eller kanske hellre som "tingsmännens eller tingsmenighetens by".

Vid storskiftesföretningen hade Ekebyholms säteri lagt under sig samtliga fem hemman i byn. Sammanlagt väderades byns gårdar till 11/8 manta som delades lika mellan arrendebönderna. År 1810 lät ägarna till Ekebyholm bygga en kombinerad skol- och fattigstuga vid Karby och år 1896 byggdes Kyrkskolan i byn.



Medeltida sockencentrum

Medeltida kyrkor - strategiskt placerade

I riksintresseområdes fanns från början tre medeltida kyrkor, varav nu endast Rimbo kyrka finns kvar. Samtliga var placerade på höjdsträckningat med en framträdande placering i det omgivande öppna jordbrukslandskapet. Kyrkan var länge navet i socknen, en normgivande och inflytelserik institution i det gamla bysamhället. Kyrkorna byggdes strategiskt under tidig medeltid i anslutning till de viktiga kommunikationsstråken genom byden.

Sockenbildningen

Första skriftliga belägg för det tidigare sockennamnet Esterna uppträder i de medeltida handlingarna år 1303, *Estarnum*. Förleden i namnet kan syfta på ordet häst (*Hesterna* år 1457). Efterleden kan ha bildats av det gamla ordet *arin*, vilket betyder upphöjning.

Första skriftliga belägg för sockennamnet Fasta är från år 1317, *Fastakirkia*. Betydelsen är ovisst men *Fastakirkia* kan antingen betyda "befäst kyrka" eller innehålla personnamnet Faste, vilket tyder på att en person med detta namn skulle ha byggt kyrkan.

I riksintresseområdet finns flera namn med forntida ursprung men även en rad namn från medeltid. Här finns karakteristiska medeltida namn med ändelsen *-bol* och *-torp*. De betecknar sekundärt uppförda bebyggelseenheter till de förhistoriska byarna.

Säbo härad, *de Saebohaered* med första skriftliga belägg år 1314 förekommer i det historiska materialet som sockennamn i Sjuhundra härad mellan åren 1314 och 1388 omväxlande med sockennamnet Fasta. Det kan vara ett äldre namn på Fasta socken. Användningen av namnet tyder på detta. Namnet hade sannolikt även en vidare betydelse. Exempelvis uppgavs Gillberga år 1383 ha legat i Esterna i Säbo Härad. Detta har man ansett vara ett tecken på att namnet avsåg trakten kring sjöarna Gavel Långsjön och Skedviken "sjöboarnas bygd".

Riksintresseområdet sträcker sig över tre medeltida socknar, Esterna, Fasta och Rimbo. Av socknarnas respektive medeltida kyrkor finns bara Rimbo kyrka kvar. De två andra, Fasta och Esterna revs i samband med 1700-talets sockensammanslagning. Esterna ersattes med den nuvarande Fasterna kyrka. Den medeltida kyrkan var sannolikt gårdskyrka till Mörby.

Fasta medeltida kyrka låg strax söder om Rånäs kapell på kullen där klockstapeln står idag. De medeltida byarna bestod av en till fem gårdar varav Mjölsta och Alby tillhörde de största. Områdets byar överensstämmer därmed i storlek med övriga Uppland vars byar i genomsnitt bestod av två till tre gårdar.

Fasterna kyrka ersatte den medeltida Ersterna kyrka

Esterna medeltida kyrka revs i samband med sockensammanslagningen 1797. På samma plats uppfördes kort därefter dagens nyklassiska kyrkobyggnad, Fasterna kyrka. Delar av den medeltida kyrkan ingår i den nuvarande kyrkans västra korsarm. Kvar finns också ett under-



Esterna kyrka i förgrunden till Mörby slott, den byggnad som idag står i ruiner i anslutning till dagens Fasterna kyrka. Kopparstick ur Suecia Antiqua Hodierna av Erik Dahlberg vars förlaga gjordes 1662.



Mörby slottsruin på höjden till höger.

jordiskt gravvalv för ätten Oxenstierna på Mörby slott. Den nya kyrkan tog gradvis form med ett första utkast 1796 ritat av akademibyggmästaren Johan Neosander i Uppsala som sedan bearbetades av arkitekten Olof Tempelman. Resultatet blev en korsformig, kupolkrönt kyrka som stod klar 1806. Likheter finns med Adolf Fredriks kyrka i Stockholm som brukar framhållas som förebild. Exteriören är till stor del oförändrad sedan uppförandet.

Fasta kyrka

Fasta medeltida kyrka revs i likhet med Esterna i samband med sockensammanslagningen. Kyrkan var belägen söder om Rånäs kapell på platsen för den nuvarande klockstapeln. Den tillhörande prästgården ligger väster om Rånäs kapell och brukas som bostad. Gården ligger numera inom Svärlinge by. Prästgården uppgavs 1641 heta Säby och har historiskt sett aldrig tillhört Svärlinge, utan har alltid haft särredovisad mark.

Rånäs kapell

Strax norr om Fasta gamla kyrkogård ligger Rånäs kapell uppfört år 1908. Kyrkogården togs åter i bruk 1852. Två år senare byggdes den nuvarande klockstapeln. Kapellet fick sitt nuvarande utseende vid en utvändig renovering 1958. Renoveringen innebar en påtaglig omgestaltning med ny fönstersättning, nytt fasad- och takmaterial och ny färgsättning.

Fasterna kyrkby hette tidigare Esterna kyrkby

Esterna kyrkby är bebyggelsen invid den nuvarande Fasterna kyrka. Det finns inga belägg för att platsen för kyrkbyn hade fast bosättning under förhistorisk tid. Det kan förklaras med att kyrkan var en gårdskyrka till Mörby och att man bodde i anslutning till slottet. Bebyggelsen runt kyrkan kan ha vuxit fram under historisk tid i samband med kyrkans etablering. Kyrkbyn nämns i de tidiga historiska källorna år 1538, *Åstärne* och år 1559 *Esterne kyrckeby*.



Fasterna kyrka.



Fasterna kyrkogård mot Skedviken.



Rånäs kapell.



Rånäs kapell med vy mot vattnet.



Fd prästgård väster om Rånäs kapell.



Fasterna kyrkogård och omgivande odlingslandskap.

De medeltida kyrkorna Esterna och Fasta var högt belägna i odlingslandskapet i läget för dagens Fasterna kyrka och Rånäs kapell. Bägge revs vid sockensammanslagningen 1797 och ersattes då av nya Fasterna kyrka. Rånäs kapell uppfördes först 1908 och fick sitt nuvarande utseende 1958. Den före detta prästgården till Fasta kyrka, belägen väster om Rånäs kapell har en välbevarad äldre gårdsstruktur med boningshus och flyglar. Flygeln närmast vägen var tidigare församlingshem och den närmast vattnet har fungerat som kuskbostad.



Fasterna bygata med småskaligt grönt gaturum.



Fasterna by.



Bygatan mot Fasterna kyrka.



Det småskaliga, trädkantade och lummiga gaturummet som löper fram till Fasterna kyrka har historisk förankring och är en viktig del av byns karaktär. Byns bebyggelse utgjorde tidigare Esterna kyrkby, som bytte namn till Fasterna kyrkby i och med uppföandet av den nuvarande kyrkan 1797. På den mittersta bilden till höger syns två parstugor som tillhör Fasterna kyrkbys mest välbevarade gårdsmiljöer. Kartbilden är ett utdrag från 1712 års karta över Esterna kyrkby (Aktbeteckning A26-19:1 LMV).

Bytomten har legat omkring 50 meter nordost om kyrkan. Enligt ägomätningsskattan från år 1712 bestod byn av ett mantal som legat under Mörby slott. Den tillhörande åkermarken har också tidigare brukats av Mörby. Enligt kartan har det funnits två gårdar, varav en av dem var Klockaregården. Vid Klockaregården har det funnits en liten kalvhage, på kartan kallad Kalf Tomt.

De två gårdarnas åkermark har varit särhågnad. Klockaregårdens mark har legat mellan klocktornet och kyrkan, på kartan kallad Klockare wreta. Kyrkbyns åker låg närmast söder om bytomten och var indelad i två lika stora gårdar, vilket betyder att byns åkermark legat i tvåsåd. Av samma karta framgår att byvägen på 1700-talet gick väster om gården precis som idag. Häradsökonomiska kartan från 1800-talets slut visar att den gård som inte var klockargård hade genomgått en hemmansklyvning. Bägge gårdarna låg liksom idag på den östra sidan av vägen. Ytterligare ett bostadshus hade tillkommit norr om de två bostadshusen. Nordväst om bytomten hade det även tillkommit en skola. Klockargården låg kvar på samma plats.

Dagens by har flera äldre fina bebyggelsemiljöer. Särskilt välbevarade är de båda parstugorna som tillkom under perioden mellan de ovan nämnda kartbilderna. I den småskaliga gårdsmiljön ingår även drängstuga, bod och ett magasin. Bebyggelsen är intim och mycket välbevarad. Vägens dimensioner och anpassning till topografin överensstämmer med den historiska vägträckningen. Viss ny bebyggelse har tillkommit. Bland annat har det gamla skolhuset ersatts med en ny byggnad.

Rimbo sockencentrum och järnvägsknut

Rimbo kyrka med omgivande bebyggelse är riksintresseområdets bäst bevarade medeltida sockencentra. Orten omnämndes 1303 som *ecclesie Ringboheredhi*, men hade 1498 fått det mer bekanta namnet *Rimbo sochn*. Rimbo kyrka grundlades på 1400-talet, men hade eventuellt en föregångare av trä. Kyrkbyn växte fram på ett för bygden strategiskt läge i en viktig knutpunkt för den forna vattenleden och med tiden alltmer frekventerade landsvägar.

Rimbo kyrka har en stark medeltida prägel med en i stora drag oförändrad exteriör. Kyrkbyn är däremot något mer utspridd än brukligt. Närmast kyrkan fanns klockarsbostället och skolan. Kyrkoherdebostället låg öster om kyrkan och fattighuset i Karby. Rimbo behöll funktionen som nav i bygden och blev även en viktig järnvägsknut i slutet på 1800-talet. Järnvägsstation och hotell tog vid som nytt centrum en bit från kyrkan. Järnvägsepoken som varade i nästan hundra år har varit betydelsefull för bygdens industriverksamhet i slutet på 1800-talet och in på 1900-talet. Den sista persontrafiken lades ner i början på 1980-talet. Orten ingick i Rimbo landskommun fram till sammanslagningen med Norrtälje kommun 1971.

Rimbo kyrka med omgivande bebyggelse är riksintresseområdets bäst bevarade medeltida sockencentra. Det strategiska läget i en viktig knutpunkt för vattenled och landsväg är grundläggande för bygdens utveckling.

Rimbo kyrka

Rimbo kyrka uppfördes under 1400-talets andra hälft med långhus, smalare kor, sakristia och vapenhus. Dagens byggnad har en stark medeltida prägel med en till stor del oförändrad exteriör. Karaktäristiskt är de branta skifferbelagda sadeltaken och fasadernas frilagda naturstensmurar med kontrasterande tegelmurade gavelpartier. Interiörens valv är ursprungliga och korets kalkmåleri som dateras till omkring 1500 tillkom också snart efter att kyrkan

stod klar. Dopfunten från 1200-talet kan härröra från en äldre kyrka, då troligtvis av trä. Interiören präglas av 1900-talets restaureringar som innebar ny bänkinredning och en återgång till 1600-talets färgskala på predikstol och läktare. Sydväst om kyrkan finns ett gravkor som uppfördes 1805 av släkten Horn på Ekebyholm. Alltsedan 1670-talet hade samma släkt tidigare använt vapenhuset som bisättningsrum. Kyrkogårdens huvudentré sammanfaller med klockstapeln från 1825.

Bydingen

Bydingen kallades bygden mellan sjöarna Skedviken och Syningen i Rimbo socken. I söder avgränsas den av skog från socknens centrala delar och i norr från Fasterna socken, genom en å som flyter mellan de båda sjöarna. Bydingen är sannolikt en forntida elementarbygd. Namnet finns belagt i de skriftliga källorna från år 1326. Moderbyn *Bodhunge* försvann redan under förhistorisk tid. Namnet betecknade därefter hela bygden.

Att byn försvann kan ha haft ett samband med omlokalisering av bebyggelsen på grund av strandförskjutningen, då bygden sa småningom odlades upp. Den kända bebyggelsen inom Bydingen är Säby vid Skedviken, Skälby och Ösby. Norr om dessa byar ligger Mälby och Ekeby. Väster om Ösby grenar sig vägen. En väg går mot Skälby-Säby och en mot det gamla Ekeby. I vägkorset låg sannolikt urbyn, Bodhunge eller Bydingen. Mälby, mellanbyn, låg mellan urbyn och Ekeby. Vid platsen för Bydingen finns gravfält från äldre och yngre järnålder samt ytterligare ett gravfält med skärvestenshögar.



Rimbo kyrka är rikinstresseområdets enda kvarvarande medeltida kyrka. Kyrkomiljön ligger i det öppna odlingslandskapet på avstånd från samhället Rimbo.



Bruksmiljö och herrgårdar

Representativa miljöer

I det öppna odlingslandskapet kring Skedviken där förutsättningar för jordbruk varit särskilt goda ligger flera representativa högreståndsmiljöer med bakgrund som säterier och herrgårdar. Det herrgårdspräglade landskapet utmärks av sin storskalighet där byggnader, vägar, vyer och blickfång medvetet gestaltats för att dominera landskapet. Sådana miljöer finns kring Mörby gård med tillhörande slottsruin, vid Rånäs bruk och Ekebyholm som tillsammans utgör representativa exempel på godspolitikens påverkan på det omgivande landskapet.

Ståndsmässiga herrgårdar

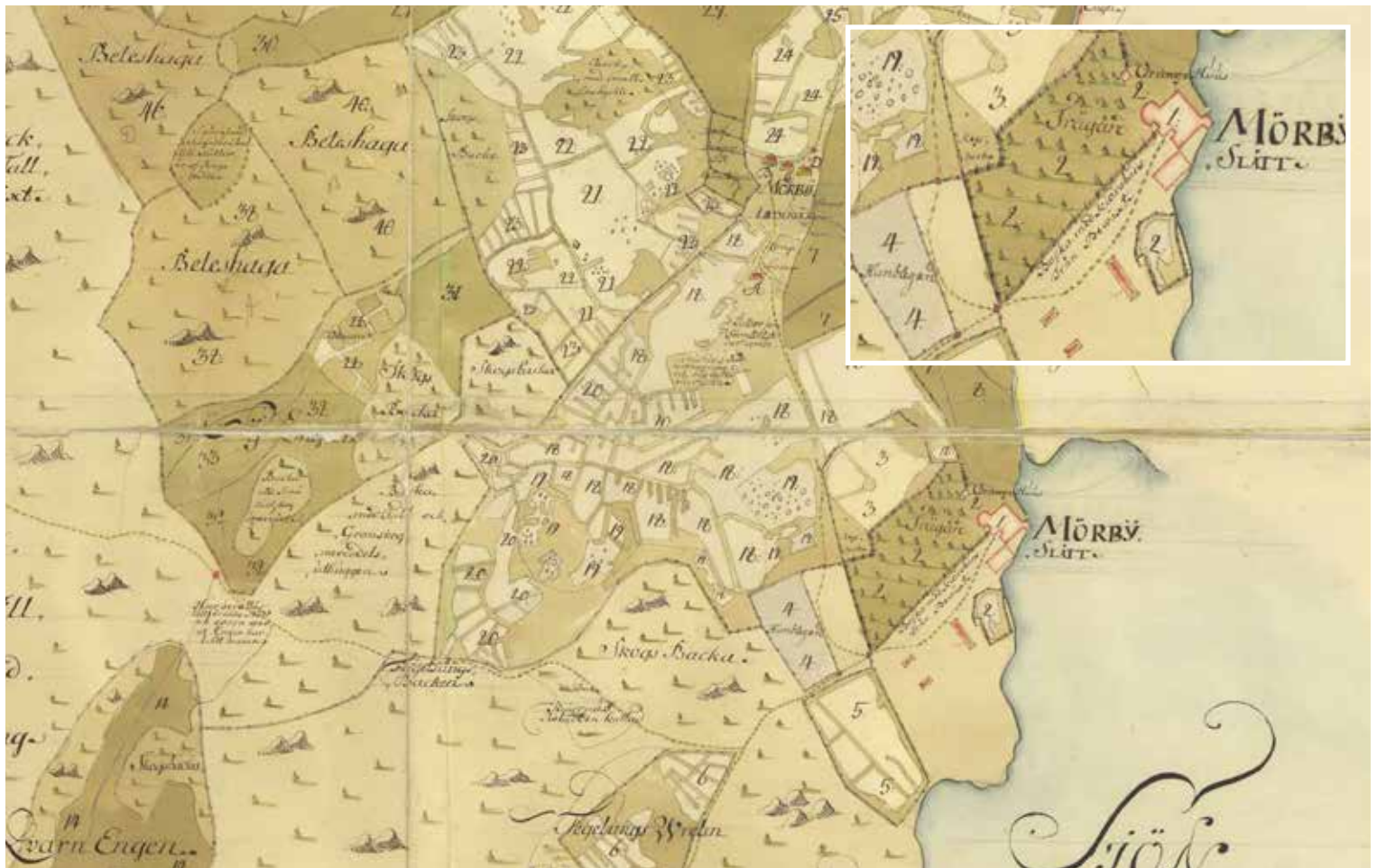
Under 1600-1700-talen började det övre samhällskiktet manifesteras sin samhällsställning och sitt välstånd i påkostade herrgårdar. Huvudbyggnaden fick ofta ett dominerande läge intill stränder med visuell kontakt med omgivande landskap och med en fri zon från övrig bebyggelse. Man påverkade också landskapet omkring genom en målinriktad planering av vägnät, storskalig markarrondering samt anläggande av alléer och trädgårdar. Storgodsdriften resulterade i öppna sammanhängande odlingsmarker. Ibland fick flera byar avhysas för att ge plats åt herrgårdarna. Arbetskraftsbehovet var stort och en stor del av arbetet och en stor del av arbetet på de stora jordegendomarna utfördes av statare, torpare och tjänstefolk. Torpen låg ofta i utkanten av gårdens odlingsmarker och representerar den sociala motsatsen till högreståndsmiljön.

Mörby slottsruin

På en udde söder om Fasterna kyrka ligger Mörby slottsruin. Gravfältet i närheten vittnar om att platsen har varit bebodd sedan 2000 år. Här finns gravar som härrör redan från äldre järnåldern. Det första skriftliga belägget för slottet är från 1387 ”in willa Myra by” som då var en sätesgård uppförd i timmer. Uppförandet av den stenmurade byggnaden inleddes troligtvis i mitten på 1400-talet. Under 1500-talet utvecklades det fasta huset till den kringbyggda renässansanläggning som i stora delar består idag. Borgen visar likheter med de planlösningar som var vanliga under samma period i Skåne och övriga Danmark.

Slottet nådde både sin höjdpunkt och sitt fall under 1600-talet. Under denna period påbyggdes slottet med en tredje våning och kompletterades med hängtorn. Omkring 1650 anlades ett orangeri i den vidsträckta slottsträdgården som även inrymde en djurgård. Mörby hade under denna period ett stort bibliotek med betydande samlingar. Kopparsticket från 1662 visar Mörby slott och Esterna kyrka. Det kringbyggda slottet reser sig högt i horisonten. Vid Gavelsjön nordöst om Mörby finns belägg för två glashyttor under 1600-talet, Hyttvreten 1638 och Fixbyle 1641. Enligt den äldre ägomätningsskarta från år 1731 har det även funnits en kvarn på dess ägor. Gustav Gustavsson Oxenstierna kom att bli den siste i släkten som bebodde Mörby.

Slottet har stått att förfalla alltsedan slutet på 1600-talet. I början av 1700-talet väcktes tankar om att restaurera slottet, men arkitekten Carl Hårleman föreslog istället att låta Mörby bli en



Karta över Mörby ladugård från 1731, nio år innan slottet eldhärjades. Notera slottets trädgård, humlegård och orangeri (Aktbeteckning A26-26:1 LMV).



Mörby slottsruin är en ruinromantisk plats som vittnar om medeltidens maktspel. I fonden till vänster skimtar Fasterna kyrka som uppfördes på samma plats som den medeltida Esterna kyrka.

vacker ruin. Med tiden kom slottet att eldhärjas och fungera som en materialbank för många nya byggnader i trakten, bland annat till bygget av Fasterna kyrka. Koppartaken hade tidigare flyttats till Ekebyholm. Ruinen fick nytt liv genom arkeologiska undersökningar under 1930- och 1940-talen.

Dagens ruin är sinnebilden av 1800-talets ruinromantiska ideal. Borggården kantas av resterna efter tre huslängor och en sydlig spärmur. Kvar finns även spår efter två torn, ett fyrsidigt i nordöst och ett runt i sydväst samt en halvrund utbyggnad. Av de forna tre våningsplanen

kvarstår främst murarna i de två nedre planen. Murarna är uppförda av gråsten med omfattningar av tegel. Ruinen är restaurerad och murkrönen skyddstäckta med plåt. Flera fridlysta fladdermusarter huserar numera i borgen. Då ruinen är belägen inom privat område är besök anvisade till särskilda öppettider under sommarhalvåret.

Mörby har tillsammans med Rånäs historiskt sett haft det största markinnehavet i socknen, vilka ofta varit förenade under en och samme ägare. Marken tillhörande Mörby har brukats av fyra gårdar och ett antal dagsverkes- och soldattorp. Samtliga torpare har gjort dagsverken på Mörby mot nyttjanderätten av torpen. Mörbys marker har därför varit fördelade på torpen, ladugården och de underlydande gårdarna. Gårdarna har varit mantalssatta till ett mantal vardera.



Mörby huvudbyggnad.



Äldre gårdsmiljö invid huvudbyggnaden.



Mörby slottsruin.



Vy från ruinen mot Skedviken.



Ekonomibyggnader från olika tiden.



Allé mot ruinen förbi huvudbyggnaden.

Gårdarna har legat längs med nuvarande vägen mellan Mörby och kyrkan. Den större sammanhängande åkermarken har legat i anslutning till dessa gårdar. Små inägor av både åker och äng har legat i anslutning till respektive torp, vilka legat perifert i förhållande till den sammanhängande större åkermarken, i gränsen mot skogsmarken. Ängsmarken låg utmed Skedvikens strand i landskapets lägre partier, men även i andra sänkor på byns marker. Betesmarken har företrädesvis legat söder om bebyggelsen.

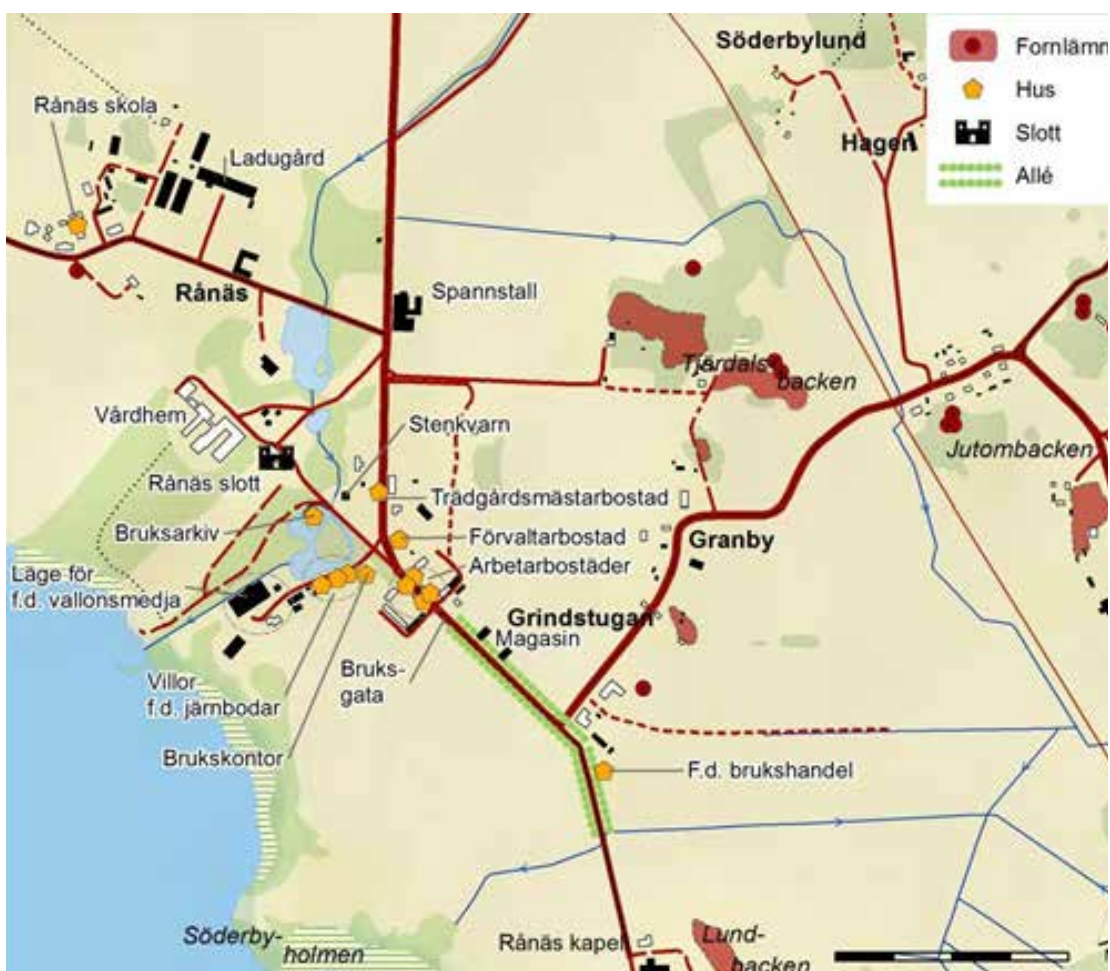
På 1880-talet hade strandförskjutningen tillsammans med omfattande dikesföretag lett till att en mer sammanhängande åkermark hade skapats väster om Mörbys bebyggelse. Ängsmarken fanns endast längs med sjöstranden. De fyra underlydande gårdarna hade övergivits. Bebyggelsen i slottsträdgården liknar i stora drag den som finns återgiven på den häradsökonomiska kartan från 1880-talet. Undantaget dagens huvudbyggnad som tillkom först på 1920-talet. I slottsträdgårdens sydöstra del hade två bostadshus tillkommit varav det ena med två flyglar. Söderut fanns ett antal nya ekonomibygnader.

Dagens huvudbyggnad uppfördes på 1920-talet enligt rådande nyklassiska stilideal. Det ljusa och lätta formspråket har återkommande klassiska detaljer, som hörnens kapitalavslutade pilastrar. Mansardtaket, det centrala mittpartiet med öppen veranda och balkong som avslutas i en tringelformad fronton är också typiska drag för tiden. Huvudbyggnaden är välbevarad i såväl volym och detaljer. Det skyddade läget längs med långsidan av den gamla slottsträdgården gör att byggnaden främst är synlig från vattnet. Västerut inramas huvudbyggnaden av en stensatt terrassering. I sydväst finns spår efter en allé som leder från landsvägen fram till den sydliga gårdsmiljön med två flyglar.

Några ekonomibygnader härrör från slutet på 1800-talet och några har tillkommit sedan dess. Gårdsmiljön bär spår av flera tidsperioder med start från förhistorisk tid, medeltidens slottsruin med tillhörande slottsträdgård fram till 1900-talets gårdsstruktur med yngre ekonomibygnader och en för 1920-talet karakteristisk huvudbyggnad.

Rånäs

Rånäs gods har en lång historia. Platsen har varit bebodd sedan bronsåldern. Godsets ägor består av två förhistoriska byars markägor, Söderby och Gränby. Här finns fornlämningar från bronsåldern fram till yngre järnåldern. Rånäs finns omskrivet som godscomplex 1388. På 1500-talet köptes Rånäs av ätten Oxenstierna på Mörby. I slutet på 1600-talet bytte slottet ägare på nytt. Med den nye slottsinnehavaren, hovmarskalk Joakim Wilhelm von Lützw, byggdes en ny huvudbyggnad i trä med säteritak. Det låg alldeles invid det nuvarande åt nordöst. Under 1700-talet genomgick Rånäs en rad ägarbyten. En ny epok som järnbruk följde med bergsrådet Jean Le Febure Liljenberg 1772. Han hade även vallonbruket Gimo i sin ägo och införde inom kort vallonsmide på Rånäs. Platsen och närområdet var väl lämpat för bruksdriften. Områdets rika skogar användes för träkolstillverkning. Rånäsån bidrog med den viktiga vattenkraften. Den bördiga jordsburksmarken var en central försörjningskälla.



Översiktskarta för Rånäsbruk.

Under 1800-talet satte familjen Reuterskiöld sin prägel på Rånäs. Den nuvarande huvud-byggnaden i senempir med italienska influenser ersatte den tidigare träbyggnaden från 1670-talet. Slottet ritades av Per Axel Nyström och stod klart 1844. Utbyggnaden av järnvägen på 1880-talet innebar bättre förbindelser med omlandet. Sträckan mellan Länna och Norrtälje stod klar 1884 och några år senare utvidgades den från Rimbo till Stockholm. En av stationerna lokaliserades till Rånäs, strax norr om bruksamhället. Stationshuset i Rånäs är ett av Roslagsbanans mest förnäma med särskild väntsal för herrgårdens herrskap. I byggnaden fanns även en enklare väntsal, biljettkontor, toaletter, och stationsmästarbostad.

Bruksdriften lades ned år 1894. Rånäs markinnehav var alltjämt mycket omfattande. Då härads-kartan upprättades 1904 var Rånäs det största säteriet i länet och ägdes av dåvarande Gimo AB. Huvudgården bestod av 2 mantal och de underlydande gårdarna av 53 mantal. I början på 1800-talet fanns 16 underlydande torp till Rånäs bruk. På Rånäs fanns även vattensåg och senare även ett tegelbruk.

Brukstiden är fortfarande påtaglig i Rånäs med herrgården, brukstorget med förvaltarbostad och brukskontor samt den bevarade bruksgatan med arbetarbostäder. Kvar finns även paviljongen som inrymde bruksarkivet, stenkvärnen, spannstallet och ytterligare tjänste-

bostäder. Järnbrukets produktionsbyggnader finns däremot inte kvar. I läge för vallonsmedjan finns numera en bilfjäderfabrik.

Herrgården räknas som en av de mer märkliga i Norrtälje. Den långsträckt byggnaden har ett varierat fasaduttryck inspirerat av italiensk villaarkitektur med lägre mittdel och två högre tornliknande sidobyggnader som i sin tur är sammanbyggda med två låga flyglar. Det enkla klassiska formspråket är typiskt för empiritidens arkitektur. Järndetaljer med koppling till bruket finns i de låga flyglarnas takbalustrader.

Öster om bruksgatan ligger två av de ursprungligen tre faluröda magasinerna. Bruksgatan kantas av vallonsmedernas hus, fyra byggnader uppförda i slutet av 1700-talet, vitputsade under brutet tak. Som sig bör hör även ekonomibygnader till bostäderna, eftersom smederna höll husdjur.



Rånäs huvudbyggnad.



Bruksgatan.



Magasin.



Brukskontor och tjänstemannavillor.



Förvaltarbostaden.



Bruksgatan då.

Brukskontoret var ursprungligen ett bostadshus, sannolikt det äldsta huset inom bruksområdet. Övervåningen fungerade som skola. Mitt över ligger en liknande byggnad som inrymde förvaltarbostaden. Spannstallet uppfördes för herrgårdens kör- och ridhästar 1820. Rånäs bruks AB som startade 1941 använde stallet för produktion av zinkvitt. Idag är stallet en mekanisk verkstad. Byggnaden är tillbyggd både mot vägen och på gaveln, men den gamla huvudbyggnadens volym kan skönjas bakom de nya fasaderna.

Norr om slottet ligger ladugårdskomplexet med den långsträckt vitputsade längan som vittnar om det stora kreatursbestånd som fanns på Rånäs. Ladugården är en av Upplands största och stod klar 1887. I närheten av ekonomikomplexet ligger Rånäs skola med anslutande tjänstebostäder uppförd av bruket på 1880-talet. I socknen fanns även kyrkskolan som låg vid vägskälet mot Fasterna kyrka.

Rånäs har många likheter med riksintresseområdet Skebo när det gäller bruksdriften och vallonsmidet. Rånäs bruk tillhör ett av Upplands yngre vallonbruk och var i drift en kortare period än tex Skebo bruk.

Rånäs präglas av den betydelse platsen haft genom etableringen av ett järnbruk i slutet av 1700-talet. Kopplingen till de naturresurser som var avgörande för järnbrukets lokalisering är alltså urskiljbar. Vattenkraft, skogsegendomar för produktion av träkol och bördig jordbruks-



Befallandebostaden.



Ladugården.



Bruksarkiv.



Skolan.



Rånäs specifikt formgivna snickeridetalj.

mark med förutsättning för stordrift. Rånäs tillhörde ett av de uppländska järnbruk som var betydelsefulla för Sveriges industriella utveckling under 1800-talet. Järnbrukets framgångar märks i anläggningens genomtänkta och monumentala utformning. Bebyggelsens planering avspeglar bruksägarnas ekonomiska välstånd och inflytande. Fasterna kyrka som uppfördes med ekonomiskt bistånd från bruksägaren på Rånäs är ett exempel på den ekonomiska makten. Rånäs bruk bär tydliga spår av en karakteristisk bruksmiljö med en central huvudbyggnad i för tiden modern och påkostad arkitektur som andas ekonomisk framgång och makt.

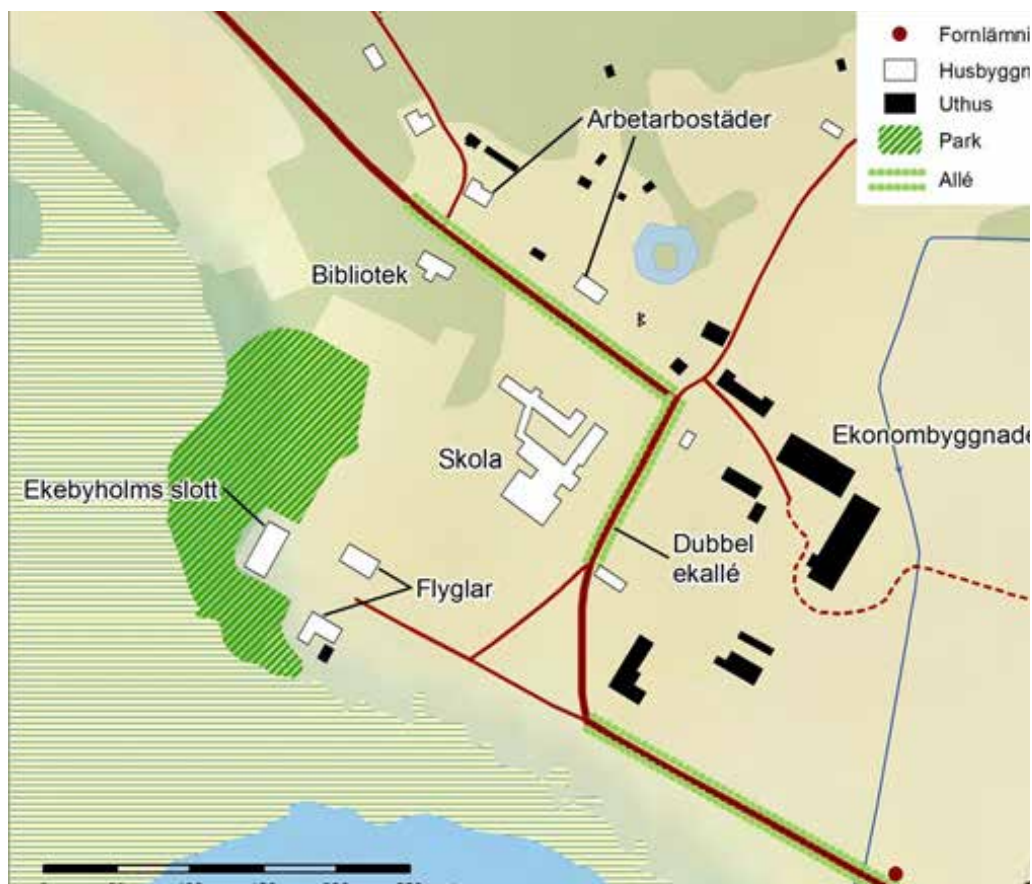
Den omgivande bruksbebyggelsen med arbetarbostäder och ekonomibyggnader är enhetligt formgiven. Flera byggnader och anläggningar från tiden för järnframställningen finns kvar såsom stenkvarnen, dammanläggningarna, paviljong och den tillhörande parken med promenadstigar ner mot vattnet. Skolan, det gamla värdshuset, spannstall, magasin, vallonsmedja, mejeri samt det bevarade vägsystemet inom bruket med den typiska bruksgatan med kringbyggda innergårdar är andra företeelser som stärker miljön i egenskap av bruksmiljö. De vita fasaderna som återkommer på flertalet byggnader har tradition i miljön, men hade tidigare ett mjukare uttryck med mörkare snickerier och avvikande ramverk kring fönster. Ekonomibyggnaderna inom bruket har särskilt utformade fönster- och dörrfoder som återkommer runt om i byarna med koppling till Rånäs.

Dagens Rånäs är en levande miljö med konferensanläggning i slottet. Här finns också flera småindustrier som håller samhället levande. I en av de tidigare arbetarbostäderna till Rånäs är hembygdsgården inrymd. Det är en långsträckt timmerlänga på stenmurad källare. I änden av samma, smala grusade vägsträcka ligger en fint, välskött torpmiljö friköpt från Rånäs på 1980-talet. Förutom torpet finns en liten ladugård, ett litet timrat djurhus för en gris, en jordkällarstuga med bostad som under en period fungerade som skomakeri. På vägen mellan Rånäs och kapellet ligger den gamla brukshandeln. Byggnadens exteriör är till stor del oförändrad. I vägskalet mot Råby ligger behandlingshemmet Hammargården, ett rehabiliteringshem från 1950-talet.

Ekebyholm

Platsen för Ekebyholms säteri har inte varit bebott under förhistorisk tid. Området låg troligtvis under vatten vid den tiden och sjön Syningen en lång havsvik med koppling till nuvarande Norrtäljeviken. Godset omnämns första gången 1328 i samband med *Laurens i Ekeby*, i Rimbo socken. Då låg säteriet i gamla Ekeby väster om det nuvarande läget. Säteriet tillhörde ätten Oxenstierna från slutet på 1400-talet fram till 1643. Godsets markinnehav omfattade ett stort antal gårdar bland annat Ösby, Säby och Skälby. Storgodset Ekebyholm tog form först i slutet på 1500-talet under Resare Bengts tid, Bengt Bengtsson Oxenstierna (1591-1643). Säteriets egendom bestod då av huvudgården Ekeby som värderades till två mantal samt 17,42 mantal underlydande i Rimbo socken.

Storgodsets första huvudbyggnad uppfördes troligen under ledning av arkitekten/byggmästaren Jakob Kristler från Strassburg 1624-38. Slottet finns avbildat på kopparstick av Erik Dahlberg från 1667. Slottet ligger invid sjön Syningen. Den renässansinspirerade rektangulära huvudbyggnaden avslutas med högt brant valmat tak och hörntorn. En jämförelse med kartor och



Översiktskarta för Ekebyholm.

ritningar från samma tid ger en samstämmig bild med avbildningen. Bortsett från trädgården som då ännu inte fanns. I slutet av 1600-talet drogs godset in av Kronan och fick under en period stå och förfalla.

Med släkten Horns övertagande i slutet på 1600-talet följde upprustning och tillbyggnad. Först anlades en fransk park i samråd med Nicodemus Tessin. Under lantmarskalk Arvid Bernhard Horns tid i början på 1700-talet omgestaltades huvudbyggnaden i tidsenlig karolinsk stil. Dagens slott präglas ännu av det strama klassicerande formspråket med högt brant säteritak och en centralt placerad dubbeltrappa. Invändigt finns rester vägg och takmålningar både från 1720-talet i det kinesiska rummet och från 1740-talet i kungsrummet.

Den pampiga dubbelradiga ekallén som leder fram till slottet planterades redan på 1720-talet. I slutet på 1700-talet kompletterades huvudbyggnaden med de två flyglarna. I parken uppfördes det tempelimiterande biblioteket som stod klart 1803. Anläggningen i övrigt växte fram parallellt med ett orangeriliknande spannmålsmagasin från mitten på 1700-talet, järnboden, arbetarbostäderna längs med allén som uppfördes 1792 och 1796, lusthuset från 1797 och kaptensbostaden 1823. På 1820-talet övergick Ekebyholm i friherre K.G Oxenstierna ägo. En målande beskrivning från början på 1800-talet beskriver Ekebyholm i sin fulla prakt.

“Helt nära, innan Gårdens pelouse börjat, krökte åt höger mellan två stora dammar en väg uti en dubbel allé af Ekar. Den böjde sedan i rät vinkel uppom den stora Trädgården, hvilken å ena sidan har i sin kant ett stort Spannmåls Magazin, som behagligt villar ögat med utseende af ett Orangeri, och åt den andra sträcker sina anläggningar intill sjelfva gården. Ur

vackra och stora rum ägdes här en landligt skön utsigt. En täck sjö böjer sig nära nedanföre, omgifven af stränder, som växla af ängar, åkrar, betesmarker och löfskog omkring landtmanna boningar; dem ögat tydligt ser och ej behöfver öfver en vid och kal vattenrymd söka skönja på stort afstånd eller vid Horizontens dunkelhet.

Från gårdens fria rymd går man antingen mellan blomsterquarter eller i en hög berceau vid brynen af täcka ängar; upp till en i Trädgårdens hörn, af stora löfträn beprydd kulle, der en Lustbyggnad visar sig såsom ett Tempel. Dess Avant-corps, prydd med en peristill af Joniska Kolonner; utgör en vacker rund Salon som med sitt hvälfda tak fortsätter ett visst högtidligt intryck, hvilket vid instigandet vidare ökas i ett stort Bibliotheks-Rum af ungefärligen fyratio alnars längd, der framled: e Riks-Rådet Grefve Horns både betydliga Bokförråd samt egna märkvärdiga Handskrifter och samlingar förvaras". J C Linnerhjelm.



Ekebyholms slott med omgivande parkanläggning och Skedviken som fond. Avbildad av Erik Dahlberg på 1600-talet. Ur *Svecia Antiqua et Hodierna*.



Kartan från tidigt 1700-tal visar den sjönära herrgårdsanläggningen med huvudbyggnad och flyglar. Den raka infarten från öster följer vattnet. Ägomätning över Ekebyholm från år 1705 (Aktbeteckning A78-6:2 LMV)

Häradskartan från 1904 visar att Ekebyholm var länets näst största säteri efter Rånäs som var störst. Ekebyholm fick ny funktion som skola i och med Adventistsamfundets köp av anläggningen 1932. Det som startade som en missionskola är numera en friskola med kristen inriktning, Ekebyholmsskolan. Undervisningen omfattar förskoleklass till gymnasium. Nya byggnader har tillkommit allteftersom skolans behov har förändrats. Slottet och flyglarna används numera som matsal och internat. Skolbyggnaderna består av en äldre del från 1949



Huvudinfarten.



Ekonomibyggnader.



Dubbelallén från söder.



Dubbelallén från norr med Skedviken i fonden.



Dubbelallén och biblioteket.



Dubbelallén norrut med arbetarbostäder.



Ekebyholmsskolan.

med aula och en yngre från 1969. Idrottshallen som vänder sig mot slottet och vattnet tillkom 1987. Det gamla slottsbiblioteket har återfått sin funktion och fungerar som skolbibliotek sedan 2002. Till egendomen hör en storartad parkanläggning. Samfundet använder gården under somrarna till badanstalt och om vintern som säte för en missionskola.

Dagens herrgårdsanläggning präglas av 1700-talets arkitektoniska omgestaltning. Den samtida dubbelradiga ekallén är central för miljön och tillhör en av länets äldsta och mest praktfulla. Allén kantas av en rad äldre välbevarade byggnader med koppling till slottets säteriepok. Närmast sjön ligger slottet med flyglar som omges av en delvis bevarad slottspark. I parken ligger bland annat det tempelinspirerade nyklassiska biblioteket. Herrgårdens ekonomibyggnader ligger väster om allén åtskilda från herrgården. Byggnadsbeståndet varierar när det gäller funktion, ursprung och ålder. Flertalet av de äldre manifesteras som brukligt på säterier genom storlek och formspråk. Här finns orangeri, ladugård och magasin för att nämna några. I parkens norra del ut mot ekallén ligger den successivt utbyggda Ekebyholmskolan. Byggnadskomplexets olika årsringar kan avläsas i den tidstypiska arkitekturen från 1940-talet, 1960-talet och 1980-talet. Skolkomplexet bryter mot slottsmiljöns tidigare struktur.

Säterimiljön är ovanligt samlad och innehåller en mängd för säterimiljön signifikanta företeelser såsom ståndsmässig huvudbyggnad med mangård, alléer, ekonomibyggnader med enhetligt formspråk. Närheten till sjön skapar en komplex bebyggelsemiljö. De senare tillkomna skolbyggnaderna från mitten av 1900-talet avviker väsentligt från slottsmiljöns byggnadstradition när det gäller placering i landskapet, formspråk och färgsättning. Byggnaderna splittrar den herrgårdsstruktur som i övrigt har bevarats i området.



Värden att bevara och utveckla

Riksintressebeskrivningen

Följande kapitel ska beskriva och förklara de värden som motiverar riksintresset, och hur de kulturhistoriska värdena kan bevaras och utvecklas. Den tillhörande kartan utgör en del av analysen som avser att underlätta möjligheten att utveckla och förstärka riksintressets karaktärer och kvaliteter. I kartan har riksintressets värdekomponenter uttolkats och förstärkts geografiskt.

Motivering:

Slättbygd kring en större sjö, där odlings- och bebyggelsestruktur med byar, sätesgårdar och bruk, samt sockenbildningen kan följas alltsedan brons- och järnåldern (*Fornlämningmiljö, Bruksmiljö*)

Uttryck:

Det vidsträckta odlingslandskapet med äldre vägsystem, byar och gårdar. Den efter en sockensammanslagning tillkomna Fasterna kyrka från 1806, där delar av den medeltida Esterna kyrkas murverk ingår, samt grunden till Fasta medeltidskyrka, som samtidigt avskaffades. Inom området ligger dessutom Rimbo medeltida kyrka. Mörby slottsruin med ursprung som medeltida sätesgård. Ekebyholms slott, med 1700-talsprägel, och Rånäs säteri som vid 1700-talets slut omvandlades till bruk, med bruksgata, bostadshus av olika slag, ekonomibyggnader, brukskontor och lämningar av produktionsanläggningarna samt bruksherrgården från mitten av 1800-talet. Rånäs kapell från 1908. Det av storgodsdriften präglade landskapet. Välbevarade bymiljöer och gårdar som Ubby, Alby, Mjölsta, Svärlinge, Granby och Råby

Slättbygd

Landskapsparti präglat av långvarigt – ofta sedan yngre stenåldern – successivt utvecklat lantbruk på bördig, sammanhängande slättmark, vars fortfarande existerande struktur av byar och gårdar grundlagts under järnålder/tidig medeltid, vars infrastruktur av vägnät, sockencentra mm vanligen kan följas tillbaka till medeltiden, och där karaktäristiska herrgårdsmiljöer ofta tillkommit genom punktvisa ornstruktureringar alltifrån senmedeltid t o m 1600-talet.

Bruksmiljö

För Sverige och Finland unik tidigindustriell samhällsbildning med produktionsanläggningar, energiförsörjningssystem (vattenfördämningar, träkolning), förvaringsbodar, transportsystem, kontor, bostäder, ägarens statusanläggningar, mer eller mindre tydligt präglade av brukssystemets ekonomiskt- politiskt privilegierade ställning, patriarkaliska organisation, de kvalificerade bruksarbetarnas traditionella yrkes stolthet och ibland med hierarkiserande (ideal)plan. Bruken präglade särskilt skogsmiljöer (se d o) i sitt omland, men upprätthöll vanligtvis en skarp formell gräns gentemot dessa.

Sockencentrum

Närmiljö successivt framvuxen kring sockenkyrka och prästgård och i idealfallet innefattande sockenstuga, klockargård, fattigstuga, skolhus, tiondebod, sockenmagasin och kyrkstallar. I övre Norrland dessutom förbundet med Kyrkstad. Sockencentra utgör ett specialfall av Administrativ centralort (jfr d o) och har i många fall utvecklats till sådana genom att dra till sig världsliga centralfunktioner. (Jfr Bygdecentrum).

Fornlämningsmiljö

Miljö vars kulturhistoriska betydelse främst konstitueras av fasta fornlämningar, deras relation sinsemellan och till naturmiljön.

Riksintressebeskrivningen tar fasta på följande nyckelbegrepp:

- Slättbygd med lång brukningskontinuitet
- Bruksmiljö
- Fornlämningsmiljö

I riksintresset framhävs:

- Odlingslandskapet med äldre vägsystem
- Vålbevarade bymiljöer
- Bruks- och herrgårdsmiljöerna; Mörby slottsruin, Ekebyholms slott, Rånäs bruk
- Kyrkorna

Kärnvärden i riksintresset

De företeelser som stärker och visar områdets historia och de processer som styr landskapets utveckling är också de värden som utgör själva uttrycket för riksintresset Riksintresseområdet kännetecknas av det vidsträckta odlingslandskapet med byar, högreståndsmiljöerna och medeltida sockencentran. Det vidsträckta odlingslandskapet präglas av byar i höjdläge med lång brukningskontinuitet som märks genom kopplingen till strategiskt valda platser för bosättning från bronsåldern och framåt, som lämnat spår främst i form av gravar och boplatzlämningar.

I det storskaliga öppna odlingslandskapet märks tongivande högreståndsmiljöer från olika tider med Mörby slottsruin, Rånäs bruk och Ekebyholms säteri med bevarade bebyggelsestrukturer och byggnader. Mörby slottsruin med dess bevarade borganläggning, Rånäs bruksmiljö med flera funktionsbyggnader bevarade, Ekebyholm med dess manifesterande dubbelallé. Bland riksintresseområdets byar utmärker sig särskilt Ubby, Alby, Mjölsta, Svärlinge, Granby och Råby, men även Liesta, Skälby och Gillberga.

Dessa miljöer representerar sammantaget olika delar av landets historia och kan återfinnas i olika former och med olika hög bevarandegrad på andra platser. De unika bymiljöerna representerar den historiska agrara bebyggelsestrukturen på den uppländska slättbygden. Bebyggelsen inom vissa delar av området samt byarnas organisation med bebyggelse, fornlämningar, åkermark och skogsmark har behållit dess förhistoriska grundstruktur som fortfarande är tydlig och avläsbar. Alby besitter alla komponenter för en typisk uppländsk by. Gillberga utmärker sig genom att gårdsmiljön är mycket välbevarad med två generationers manbyggnader och ekonomibygnader från olika tider. Mörby slottsruin representerar den period under medeltiden då flera av landets försvarsborgar uppfördes och uppvisar den rådande borgarkitekturen på ett tydligt sätt.

Rånäs bruk är en av de bevarade bruksmiljöerna som representerar 1600-1700-talets glansperiod för järnframställningen i Sverige. Ekebyholms slott är en bevarad säterianläggning med karakteristisk bebyggelse och organisation. Dubbelallén är unik i sitt slag. Kulturlandskapet är starkt präglat av dess historia och det finns en mycket tydlig kontinuitet i landskapet med dess slingrande, trädkantade vägnät ofta med hamlade askar. De många bevarade sädesmagasinen som återkommer i gårdsmiljöerna. Den stora mängden av betesdjur skapar liv och ger ett öppet landskap som blottar det historiska landskapets många beståndsdelar, strukturer och samband.

Slättbygd med lång brukningskontinuitet

Odlingslandskapet i riksintresseområdet kännetecknas av en sammanhängande slättbygd som omgärdar sjön Skedviken. Byarna ligger som på ett pärlband längs med Skedvikens stränder på höjdryggar, där vissa höjder utgörs av drumliner som ligger som nord-sydliga höjdstråk i landskapet. Byarnas lokalisering är styrd av närheten till den lite högre belägna lättbearbetade odlingsmarken: Här fanns goda dräneringsförhållanden och överblick av landskapet. Dagens vägnät utgår från det gamla kommunikationsmönstret på vatten. Vägsystemet bygger på dessa

vattenleder som började utvecklas under yngre järnålder när vattenlederna successivt på grund av strandförskjutningen inte längre gick att färdas på med båt. Dessa landvägar vidareutvecklades till att sammanlänka medeltidens sockencentra. I området fanns tre sockencentra. Ett vid Esterna och nuvarande Fasterna kyrka, ett vid den nu rivna Fasta medeltida kyrka och ett vid Rimbo kyrka. Kyrkbyarna var tidigt den transportmässigt mest lättillgängliga knutpunkten för sockenborna. Vägarna i området har i stora drag samma sträckning som under förhistorisk tid. Det framgår av dess sammanlänkande funktion mellan de förhistoriska byarna och dess tillhörande bebyggelsestruktur. Vägarna följer topografin, vilket ger dem en vindlande och böljande väglinje. I regel är vägen belägen i gränsen mellan åker- och skogsmark. På var sida finns grävda diken.

På flera håll finns småskaliga välbevarade vägmiljöer kantade av träd med bebyggelse längs med vägen. Vägen genom Gillberga och Alby är goda exempel på sådana vägmiljöer. Återkommande drag är de hamlade träden, företrädesvis askar, avgränsningar i form av gårdsgårdar, låga häckar eller staket med grindhål. De fem milstenarna som anger distansen, ingår i det nationella vägnätet i form av häradsvägar och landsvägar. Samtliga står på den ursprungliga platsen.

Bymiljöer

Inom riksintresseområdet finns det några byar som etablerades redan under bronsålder, Gamla Ekeby, Skälby och Ubby. Det finns även ett område i den södra delen av riksintresset med flera olika lämningar från den här tiden men som inte kan knytas till någon historisk bebyggelse. De flesta byar som finns inom riksintresseområdet etablerades dock under järnåldern, 500 f. Kr. – 1050 e. Kr. Den långa bebyggelsekontinuiteten bekräftas av gravfälten inom riksintresseområdet placerade i anslutning till de historiska bytomterna. Det finns ett omfattande kartmaterial över byarna från 1600-talet och framåt vilket gör att det kan konstateras att den bebyggelse som finns på bytomterna idag har haft i det närmaste samma gårdsstrukturer åtminstone de senaste 400 åren.

Inom riksintresset finns flera byar med höga kulturmiljövärden på grund av en tät tydligt organiserad bebyggelsestruktur såsom exempelvis en radby, de enskilda gårdsmiljöerna med den karakteristiska uppdelningen i man- och fägård, det stora antalet bevarade ekonomibyggnader och bostadshus men även för dess karakteristiska läge i landskapet med gravfält invid bebyggelsen.

Medeltida sockencentrum

I riksintresseområdet kring Skedviken ingår tre forna medeltida sockencentran Esterna, Fasta och Rimbo. Samtliga strategiskt belägna längs med äldre viktiga kommunikationsleder på vatten och land. Förändringar i sockenstruktur under 1800-talet innebar att de medeltida kyrkorna revs i både Esterna och Fasta. Bägge miljöerna har fortsatt haft en samlande funktion. Esterna med den nya Fasterna kyrka och Fasta med det något yngre Rånäs kapell. Bevarade delar av kyrkbyarnas strukturer och bebyggelse bör värnas och belysas, då det är miljöer av central betydelse för att förstå områdets tidigare samhällsstruktur.

De tre kyrkomiljöerna varierar sinsemellan. Rimbo är den enda med en bevarad medeltida kyrka och helhetsmiljö. Esterna och Fasta bär endast spridda spår efter de medeltida sockencentrum som en gång fanns. I dessa fall är det viktigt att bevara och lyfta fram spår och strukturer som berättar om platsernas länk bakåt. I den gamla kyrkby som från början tillhörde Esterna kyrka, och senare ersattes av Fasterna kyrka, finns bland annat en intim bygata med två parstugor och ett skolhus. Esterna kyrkas troliga koppling som gårdskyrka till Mörby slott är av historisk betydelse. Fysiska spår efter den rivna medeltidskyrkan bör om möjlighet finns lyftas fram. Sockencentrat vid den rivna Fasta kyrka kan framförallt avläsas i den välbevarade prästgården. Även här bör lämningar efter den medeltida kyrkan om möjligt lyftas fram. I Rimbo var kyrkbyfunktioner som kyrkoherdeboställe, klockarboställe, skola och fattighus något utspridda. För att kyrkbyns karaktär fortsatt ska leva vidare är det viktigt att bebyggelsen förvaltas så att de enskilda byggnaderna tydligt avspeglar den tidigare funktionen.

Bruksmiljö och herrgårdar

Mörby slottsruin

Ruinen är ett pedagogiskt exempel på hur den medeltida borgen med dess strategiska läge invid den forna vattenleden och dess manifesterande och imponerande siluett. Den funktionella rumsindelningen visas på ett mycket pedagogiskt vis i ruinen, vilket underlättar förståelsen för hur det kan sett ut när borgen fortfarande var bebodd. Med hjälp av Erik Dahlbergs kopparstick från första delen av 1600-talet kan man se hur det kan ha sett ut innan det föll i ruiner. Slottsruinen fyller en viktig funktion som exempel på hur den medeltida borgen kan ha sett ut. Idag finns en rad herrgårdar med ursprung i medeltiden som under årens lopp byggts om i så stor omfattning att den medeltida arkitekturen inte kan spåras i byggnaden.

Rånäs

Rånäs bruk tillhör de uppländska järnbruk som var betydelsefulla för Sveriges industriella utveckling under 1800-talet. Bruksmiljön ligger strategiskt med nära koppling till för bruket vitala naturresurser som vattenkraft, skog och jordbruksmark. Rånäs betydelse som gods och järnbruk präglar fortfarande den omgivande bygden. Anläggningen har en genomtänkt och monumental utformning med bebyggelse som avspeglar brukets glansperiod under 1800-talet. Då byggdes den nuvarande herrgårdsanläggningen och flertalet av de ståndsmässiga förvaltningsbyggnaderna. Fasterna kyrka uppfördes också med ekonomiskt bistånd från bruksägaren på Rånäs.

Karakteristiskt för bruksmiljön är den centrala huvudbyggnaden i för tiden modern och påkostad arkitektur och den omgivande bruksbebyggelsen med arbetarbostäder och ekonomibyggnader. Bebyggelsen är till stor del inrättad efter verksamhet och funktion. Drift, produktion och transport ligger till grund för helheten och de olika enheterna.

Bostäderna är placerade med utgångspunkt från brukets hierarki och arbetsorganisation. Både placering och utformning avspeglar arbetarens yrkesroll och status. Förvaltare och administrativa tjänstemän är bosatta i herrgårdens närhet. Övriga arbetarbostäder är placerade med större

avstånd från herrgården och ofta med närhet till den aktuella arbetsplatsen. Bruksmiljöns bebyggelse vittnar om en högt utvecklad social service med en tidigt etablerad skola och krog för den arbetande befolkningen. Rånäs är en viktig miljö som på ett pedagogiskt vis skildrar både Upplands och Sveriges järnbrukshistoria.

Ekebyholm

Kärnan i dagens herrgårdsanläggning präglas av 1700-talets arkitektoniska omgestaltung. Den samtida dubbelradiga ekallén är central för herrgårdsmiljön och tillhör även en av länets äldsta och mest praktfulla. I anslutning till allén finns arbetarbostäder och ekonomibyggnader som utgör viktiga kopplingar till slottets säteriepok. Den i stor utsträckning bevarade slottsparken ramar in herrgården. Både parken och det nyantika tempelimiterande biblioteket vittnar om herrgårdens fortsatta status i bygden in på 1800-talet.

Skolverksamheten har inneburit en successiv förändring och anpassning av herrgårdsmiljön. Parken har delvis tagits i anspråk för både idrottsaktiviteter och nya skolbyggnader. Skolfunktionen präglar därmed delar av herrgårdsmiljön på ett sätt som inte riktigt följer den tidiga bebyggelsestrukturen.

Herrgårdsmiljön är trots 1900-talets tillägg en ovanligt samlad miljö med en rad bevarade drag typiska för säterier, som ståndsmässig huvudbyggnad med mangård, alléer och storskaliga ekonomibyggnader med enhetligt formspråk.

Tips och råd för dig som bor

Följande tips och råd kan fungera som inspiration och vägledning för dig som bor i området. Råden tar fasta på åtgärder som kan vidtas för att tillvarata och utveckla bärande kulturhistoriska kvaliteter i miljön.

Generella råd och tips vid ändring/tillägg av befintlig bebyggelse:

- Variationer i bebyggelsen bör bevaras. De ursprungliga materialen berättar om byggnadernas historia, äldre hantverksskicklighet, materialkvalitet och byggnadsteknik.
- Gamla fönster bör i så stor utsträckning som möjligt bevaras. Utbyte av gamla fönster till moderna kan ofta förändra hela fasadens gestaltning.
- Utbyte av hela locklister, panelbrädor eller hyvlad fasadpanel bör endast utföras i nödfall. Överväg i första hand att skarva nedifrån.
- Färgval bör göras i enlighet med den lokala traditionen. På landsbygden är de flesta rödfärgade fasader av faluröd slamfärg. Övriga snickerier bör målas med linoljefärg.
- Taktäckning bör väljas med hänsyn till lokal tradition och byggnadens funktion. Taktäckningen var traditionellt sett ofta av tjärat spån på ekonomibygnader och torp. Senare kom det enkupiga teglet på bostadsbebyggelse och plåt och tvåkupigt tegel blev den vanligaste taktäckningen på ekonomibygnader. Järnplåt och lertegel var dyrt och tillhörde herrgårdarna fram till 1900-talet.
- De knuttimrade byggnader som fortfarande förekommer innehar stort kulturhistoriskt värde. Underhåll med traditionella material och metoder.
- Eventuell tillbyggnad eller andra nytillskott som fönster, dörrar och fasadpanel anpassas till den befintliga byggnaden när det gäller utformning, placering och materialval. Äldre fönstersnickerier är ofta utförda av trä med hög kvalitet. Fönsteromfattningar samt fönstersnickerier målas i linoljefärg. Renovering av befintliga fönster är ett föredra framför utbyte.
- Tänk på placering och utformning av belysning, staket och stolpar.

Att tänka på om du ska bygga nytt:

- Kontrollera om din planerade tomt ligger inom fornlämningsområde.
- Prioritera att bygga nytt i anslutning till befintlig bebyggelse och vägar.
- Titta på den närmsta omgivningen när det gäller den befintliga bebyggelsens skala, färgsättning, formspråk, byggnadernas placering på gårdstomten och tomtens utformning.

- Tänk på dörr- och fönstersättningens utförande, dimensioner och symmetri för att ge byggnaden ett harmoniskt fasaduttryck. Anpassa takets form och lutning efter husets proportioner.
- Låt tomtstruktur och trädgård inspireras av den omgivande bebyggelsemiljön. Sök möjlighet att återanvända formelement som gamla odlingslotter, samt inlemma bestånd av äldre träd och trädgårdsväxter, blommande och bärande buskar i den nya miljön.
- Sträva efter att ta tillvara nivåskillnader i topografin för att knyta an till den äldre miljön. Tänk på att tomten inte bör se för anlagd ut, låt utkanterna på ett naturligt sätt smälta in i omgivningen.

Andra tips och råd för att utveckla befintliga kulturhistoriska kvaliteter:

- Utveckla befintliga kvaliteter längs äldre bygator. Vid eventuell kompletterande bebyggelse kan nyplantering av träd "förlänga" bygatan. Vid behov hamling av nytillkomna och befintliga träd längs med bygatan. Kontinuerlig återplantering av nya träd när äldre träd längs bygatan dör.
- Vård och förnyring av alléer, ett av storgodsdriftens bevarade karaktärsdrag.
- Vägdikeyn kan underhållas och slå på ett sätt som gynnar konkurrenssvag flora.
- Underhåll och bevara ekonomibyggnader för förståelsen av den äldre bymiljön och upplevelsen av landskapet.
- Områdets tradition av staketstolpar och grindstolpar i granit bör upprätthållas och då gärna vara grovt huggen.
- Skapa möjlighet att visuellt uppfatta och förstå historiska samband. Gravar och gravfält som ligger i närheten av den historiska bebyggelsen och vittnar om platsens förhistoriska bosättningsmönster bör hållas öppna så att de kan uppfattas från vägar och bebyggelse. Åtgärda igenväxningsvegetation genom röjning eller bete.
- Genom att beta eller slå strandängarna längs med Skedvikens stränder kvarstår upplevelsen av det äldre landskapet samtidigt som den biologiska mångfalden gynnas.
- Tillvarata pedagogiska möjligheter genom att sätta upp lättillgänglig information om intressanta målpunkter för boende och besökare som kan bidra till att berika upplevelsen av landskapets kulturhistoriska kvaliteter.

Planering på landsbygden

Bebyggelsen i landskapet

Ett nyuppfört hus syns mer på landsbygden än i staden. Placeringen, karaktären och skalan på nybyggda hus har stor betydelse för hur det påverkar landskapet. Hus som uppförs isolerat i landskapet med krav på nya tillfartsvägar kan riskera att fragmentera odlingslandskapet och försvåra möjligheterna till fortsatt jordbruksdrift och förvaltning av viktiga natur- och kulturmiljökvaliteter.

Nyttillkommen bebyggelse kan också ge upphov till en ”uppluckring” av bebyggelsebilden och gradvis omvandling av landsbygden. Landsbygdens karaktär kan förändras och tappa en del av sin attraktionskraft när bostäder med ”villastandard” utan anknytning till den agrara miljön uppkommer. På sikt kan möjligheterna att tolka och uppleva historiskt framvuxna strukturer och samband i landskapet försvåras.

Av tradition är höjdlägen eller sluttningar naturliga platser att lägga bebyggelse på. Vid placering av byggnader i höjdlägen är det samtidigt viktigt att tänka på att byggnaden kan riskera att bli exponerad och alltför dominerande i landskapet. Det ställer särskilt höga krav på en genomtänkt placering och utformning av huset. Den äldre bebyggelsen har historiskt vuxit fram utmed vägar och stråk. Att förtäta och komplettera befintlig bebyggelse längs vägnätet knyter an till den äldre byggnadstraditionen och gör att nyttillskott smälter in på ett naturligt sätt i miljön. Vid komplettering av bebyggelse i anslutning till vägar är det viktigt att bevara gaturummets lantliga karaktär. Ny bebyggelse bör därför läggas ett stycke in från vägen.

Huset på tomten

När det gäller de enskilda byggnadernas placering på tomten bör man förhålla sig till bebyggelsemönstret på den specifika platsen och hur byggnaderna traditionellt sett placerats på gårdstomten. I de äldre bymiljöerna är bebyggelsen i regel placerad utmed byvägar med husen grupperade runt en mer eller mindre öppen gårdsplan.

Förhållanden som väderstreck, sol och vind har också betydelse. Traditionellt sett placerades husen för att tillgodose tillgång på värme och kyla på ett naturligt sätt. Vanligtvis placerades huvudbyggnaden på gårdstomtens högsta punkt med framsidan orienterad åt söder. Uthusen lades i regel lite lägre och inte alltid med utgångspunkt från huvudbyggnaden. Istället kunde uthusen vara anpassade efter bygatans eller vägens sträckning. Eftersom byggnadernas placering kan variera från plats till plats är det viktigt att titta på den närmsta omgivningen.

Sträva efter att ta tillvara topografins förutsättningar. Tomten bör bygga vidare på nivåskillnader i topografin för att skapa en varierad gårdsbild som samspelar med den omgivande miljön. Man bör också tänka på att tomten inte ser för anlagd ut. Det är en fördel om utkanterna av tomten på ett naturligt sätt smälter in i omgivningen. Tomtgränser kan med fördel utformas diskret med buskar, låga häckar eller staket. Mjuk vegetation av naturkaraktär ansluter till det omgivande landskapet.

De äldre bymiljöerna ramar ofta in av äldre träd, träridåer och buskar. Vid nybyggnad eller vid ändring och tillägg till befintliga byggnader bör det planeras med utrymme för växtlighet för att knyta an till den äldre miljön. Att spara äldre träd och vegetation invid ett nybyggt hus ger anknytning till platsen. Det tar tid för nyplanterade träd att växa sig stora. Uppväxta träd bidrar till en lummig miljö och har en storlek som kan samspela med huset.

Nya hus bör förhålla sig till och inspireras av skala och byggnadstraditioner hos omgivande bebyggelse. Undvik stora byggnadsvolymer som riskerar att bli dominerande i landskapet. Det kan i vissa fall vara bättre att bygga fler enheter på tomten. Garage och eventuellt förråd bör utformas enkelt och underordna sig boningshuset. Husens proportioner, takvinkel, färgsättning och material är byggnadsdetaljer som påverkar helhetsintrycket. Val av fönster har också stor betydelse för byggnadens uttryck och förmåga att samspela med den äldre traditionella bebyggelsen.

Generella riktlinjer för ny bebyggelse

- Orienteringen av nya byggnader bör ske efter väderstrecken i landskapet.
- Nya tillägg anpassas i skala och planform till omgivande bebyggelse med förankring på platsen.
- Komplementbyggnader underordnar sig boningshus både när det gäller placering och storlek.
- Takets form och lutning anpassas efter husets proportioner. Taket bör utgöra högst hälften av hela fasadens höjd.
- Fasaden kan hämta inspiration från omgivande bebyggelse och målas i färgskala med förankring på platsen. Vanligt förekommande i på landsbygden är träpanel i faluröd och naturanpassad färgskala i dämpade, ljusa jordfärger.
- Grunden bör utföras förhöjd och vara väl markerad.
- Val av fönster har stor betydelse för byggnadens uttryck och eventuella anpassning till en äldre bebyggelsemiljö.
- Naturliga tomter som följer terrängen. Trädgårdar bör ansluta till områdets lantliga karaktär, varva öppet med slutet. Eventuella avskärmningar i tomtgräns bör utformas diskret med buskar, låga häckar eller staket. Traditionen med vårdträd kan med fördel hållas levande, likaså förnygring och komplettering av alléer. Vid plantering förordas för platsen traditionella val av växter, fruktträd och bärbuskar.

Generella riktlinjer för ny bebyggelse i bykärna

- Komplettering sker i luckor på bytomterna eller i anslutning till den befintliga traditionella bebyggelsen.

- Tomtstorlek och placering av byggnader på tomten görs med hänsyn till befintligt bebyggelsemönster på platsen för att behålla känslan av en naturligt framväxt bymiljö.
- Gaturummet har ofta en lummig naturnära karaktär. Värna trädrader och alléer.

Generella riktlinjer för ny bebyggelse längs väg

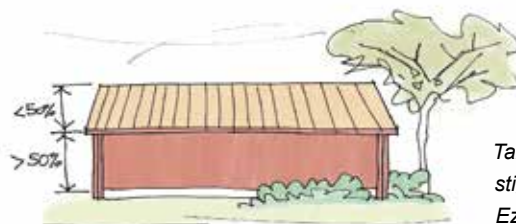
- Ny bebyggelse längs med det äldre vägsystemet bör knytas till höjdlägen och inte placeras på odlingsmark.
- Utgå från gaturummets karaktär avseende indrag från gatan eller gatunära placering.

Generella riktlinjer för ny bebyggelse i skogsmark

- Ny bebyggelse i skogsmark bör ha den småskaliga torpmiljön som förebild när det gäller placering och skala.
- Bebyggelsen ligger ofta i brynet mellan skog och åker, med indrag från vägen.
- I skogsmark och brynzoner bör tomter utformas naturnära utan skarpa avgränsningar.



Illustration till förslag på riktlinjer för ny bebyggelse. Boningshuset ligger indraget från vägen med en till tomten anpassad placering. Uthusen underordnar sig boningshuset. Varierande takhöjd och siluett skapar en dynamisk anpassad gårdsmiljö. Mjuk vegetation av naturkaraktär ansluter till det omgivande landskapet. Av Ezequiel Pinto- Guillaume.



Takets höjd bör inte överstiga vägglivets höjd. Av Ezequiel Pinto-Guillaume.

Exempel på karaktär och placering av äldre bebyggelse



Torp placerat i skogsbyn



Bebyggelse utmed väg i höjdläge



Den täta placeringen av byggnader och staket ger bygatan en karaktäristisk småskalig och sluten inramning



Exempel på trädkantad bygata



Ekonomibyggnader placerade tätt in på bygatan



Kringbyggd gårdsmiljö med manbyggnad och ekonomibyggnader som inramar gårdstunet



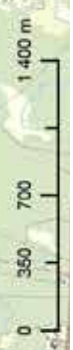
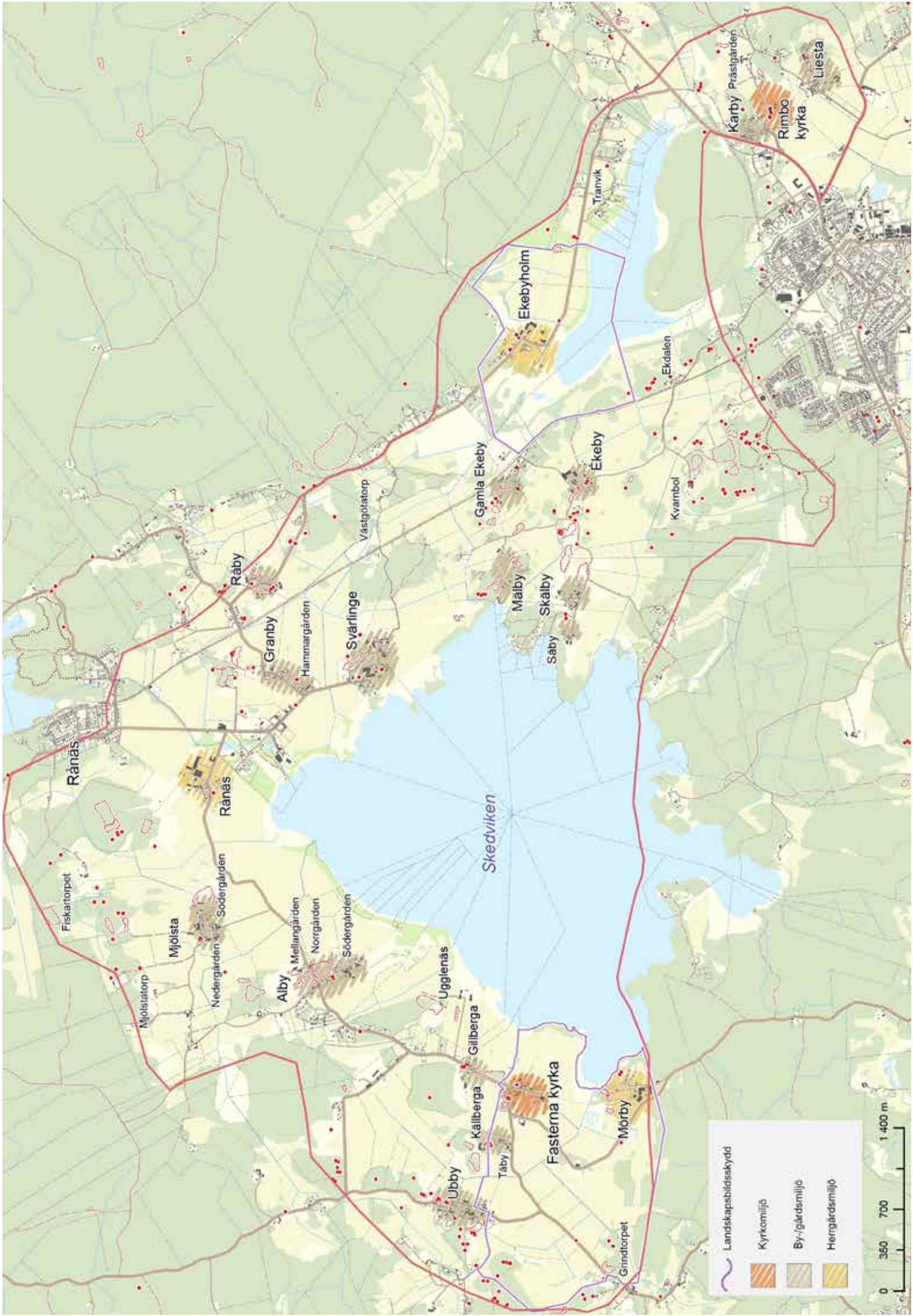
Karaktäristisk granitstolpe



Grönt gaturum längs bygata



Bebyggelse placerad med indrag från vägen



Källor

Litteratur

Dunér, K; Hall, T. 1995: Svenska hus – Landsbygdens arkitektur – från bondesamhälle till industrialism. Carlssons, Stockholm

Henrikson, Alf, 1963. Svensk historia. Stockholm.

Morger, K. 1990: Kulturminnesvårdsprogram för Norrtälje kommun. Del 1 och 2. Byggnadsnämnden och kulturnämnden i Norrtälje kommun.

Nordisk familjebok. 1922: Uggleupplagan. Band 33. Stockholm

Stockholmsregionens kulturhistoriska miljöer – Landsbygdens kulturmiljöer.1989. Regionplane- och trafikkontoret, Stockholms läns landsting.

Svensk, V. 1956-62. Artikel: Fasta kyrkas nedbrytande ur Hundare och tingslag XII Stockholms läns museum. 1995. Det forna Mörby.

Tuulse, Armin, 1950. Mörby slott - Några drag ur dess byggnadshistoria. Årsboken Uppland.

Kartor

<i>By</i>	<i>Åtgärd</i>	<i>Årtal</i>	<i>Aktbeteckning</i>	<i>Arkiv</i>
Alby	Geometrisk avmätning	1638	A26-2:a9:174-175	LMV
	Geometrisk avmätning	1704	A26-2:1	LMV
	Storskifte på inägor	1815	A26-2:4	LMV
Bydingskälby	Ägodelning	1720	A78-4:2	LMV
	Storskifte	779	A78-4:3	LMV
Ekeby	Ägoredovisning		A78-6:1	LMV
	Ägodelning	1705	A78-6:2	LMV
	Ägodelning	1731	A78-6:3	LMV
Esterna kyrkby	Ägomätning	1712	A26-19:1	LMV
Gillberga	Ägomätning	1731	A26-14:1	LMV
Granby	Geometrisk avmätning	1641	A26-16:a3:4-5	LMV
	Ägomätning	1722	A26-16:1	LMV

<i>By</i>	<i>Åtgärd</i>	<i>Årtal</i>	<i>Aktbeteckning</i>	<i>Arkiv</i>
Karby	Storskifte på åker	1775	A78-15:1	LMV
Liesta	Geometrisk avmätning	1641	A78-21:a3:12-13	LMV
	Storskifte på åker	1768	A78-21:1	LMV
Mjölsta	Geometrisk avmätning	1638	A26-23:a9:178-179	LMV
		1735	A26-23:1	LMV
Mörby ladugård	Storskifte på åker	1775	A26-23:2	LMV
	Ägomätning	1731	A26-26:1	LMV
Prästgården Fasterna	Geometrisk avmätning	1640	A26-33:a3:3	LMV
Prästgården Rimbo	Geometrisk avmätning	1641	A78-25:a3:11	LMV
Rimbo sn	Ekonomisk karta	1838	A78-1:1	LMV
Råby	Storskifte	1766	A26-35:1	LMV
Rånäs	Konceptkarta till den häradsekonomiska kartan	1901-06	J112-84-15	RAK
	Geometrisk avmätning	1641	A26-36:a3:4-5	LMV
Svärlinge	Ägomätning	1722	A26-40:1	LMV
	Storskifte	1776	A26-40:2	LMV
Ösby	Ägodelning	1705	A78-38:1	LMV
	Storskifte på åker	775	A78-38:2	LMV



KONTAKTUPPGIFTER

Norrtälje kommun
Box: 800, 761 28 Norrtälje
Telefon: 0176-710 00
E-post: norrtalje.kommun@norrtalje.se

norrtalje.se