

Kulturmiljöutredning nr 13

Skederid - Husby Sjuhundra



Ett riksintresseområde för kulturmiljövården
2016

NORRTÄLJE
KOMMUN



Kulturmiljöutredningar Norrtälje kommun 2011-2016

I Norrtälje kommun finns höga kulturmiljövärden, något som avspeglas i det stora antalet riksintresseområden för kulturmiljövärden som Riksantikvarieämbetet pekat ut. I Norrtälje finns det finns 26 sådana områden och 2011 beslutade Norrtälje kommun att göra en kulturhistorisk utredning av 22 av dessa områden, dels för att skapa ett bättre beslutsunderlag för kommunen och dels för att informera om riksintresseområdets kulturmiljövärden till allmänheten.

Följande områden ingår i den kulturmiljöutredning som genomförts:

Skärgårdsmiljöer

1. Arholma
2. Backbyn
3. Barnens Ö
4. Svartlöga – Rödlöga

Farleds- och kommunikationsmiljöer

5. Grisslehamn
6. Vaddö kanal

Landsbygd, förhistoria till stormaktstid

7. Estuna – Lohärad
8. Häverö
9. Kristineholm
10. Länna
11. Norsjö
12. Roslagsbro
13. Skederid – Husby-Sjuhunda
14. Skedviken
15. (Skepptuna) – Närtuna – Gottröra
16. Söderby-Karl
17. Vagnåla

Herrgårds- och slottsmiljöer

18. Näs

Industrimiljöer

19. Edsbro
20. Hallstavik
21. Herräng
22. Skedbobruk

Innehållsförteckning

Inledning	4
Presentation av riksintresseområdet	6
Riksintresset Skederid - Husby Sjuhundra	8
Landskapet	9
Dalgångsbygd utmed förhistorisk farled	10
Centralbygd med lång historisk kontinuitet	11
Medeltida kyrkomiljöer	14
Centrala platser i bygden	15
Bymiljöer	21
Byarna i riksintresseområdet	22
Värden att bevara och utveckla	34
Riksintressebeskrivningen	34
Kärnvärden i riksintresset	35
Tips och råd för dig som bor	39
Planering på landsbygden	41
Källor	46

Inledning

Norrtälje är en expansiv kommun. Det medför ett ökat exploateringsstryck på attraktiva områden med närhet till Norrtälje stad och i kommunikativt fördelaktiga områden.

I kommunen finns bland annat mycket höga kulturmiljövärden, vilket avspeglas i att det finns 26 riksintresseområden för kulturmiljövården i kommunen. Flera av dem ligger i områden som är attraktiva för framförallt exploatering för nya bostäder.

Att kommunen har många områden med höga kulturhistoriska värden är en tillgång och det är viktigt att planering och hänsyn tas så att ny bebyggelse inte påtagligt skadar dessa specifika miljöer och karaktärer.

Kommunen beslutade 2011 och 2013 om medel för utförande av kulturmiljöanalyser för att klargöra förutsättningarna för förändring av markanvändningen i samspel med de kulturvärden som finns i dessa områden. Huvudsyftet har varit att skapa ett beslutsunderlag för kommunens bygglovgivning och planarbete samt att informera om riksintresseområdets kulturmiljövärden till allmänheten.

Mark- och vattenområden samt fysisk miljö i övrigt som har betydelse från allmän synpunkt på grund av deras natur- eller kulturmiljövärden eller med hänsyn till friluftslivet skall enligt miljöbalkens 3 kap 6 § så långt möjligt skyddas mot åtgärder som kan påtagligt skada natur- eller kulturmiljön.

De områden som lyfts fram som riksintressanta i landet från kulturmiljösynpunkt, är de som på ett tydligare sätt än andra, visar upp en lokal karaktär och kvalitet genom att det går att avläsa tidsdjup, särprägel eller representativitet för den specifika karaktären eller kvaliteten. Riksintresseområdena ska kunna ge betraktaren ett utsnitt av en pedagogisk, spännande och levande berättelse om landets och befolkningens utveckling.



Det är ett av riksintresse-instrumentets styrka att kunna anlägga ett nationellt perspektiv på en lokalt vanligt förekommande företeelse. Fysisk planering går i mångt och mycket ut på att väga olika samhällsintressen i den fysiska miljön, mot varandra, för att nå en långsiktigt hållbar samhällsutveckling. Välgrundade avvägningar förutsätter kunskap om dessa olika samhällsintressen. Det här dokumentet avser att beskriva och belysa de kulturmiljövärden som finns så att de bevaras och utvecklas i samklang med samhällsplaneringen.

Vårt kulturarv är inte bara en självklar del av en god och stimulerande livsmiljö, utan även en viktig resurs för rekreation, friluftsliv, turism- och besöksnäringen. När vi gör förändringar i den fysiska miljön är det allas vårt ansvar att ta tillvara och utveckla kulturarvet, så att det kan föras vidare till kommande generationer.

Det nuvarande urvalet av riksintresseområden gjordes till största delen år 1987 i samband med tillkomsten av naturresurslagen (NRL), då begreppet riksintresse fick en juridisk innebörd.

Riksantikvarieämbetet (RAÄ) är ansvarig myndighet för riksintresseområden för kulturmiljövården. De befintliga motiv- och värdebeskrivningar för de befintliga riksintresseområdena beslutades under åren 1996-97. Länsstyrelsen i Stockholms län har påbörjat en översyn av länets riksintressen. Det arbetet skall vara slutfört 2019. De 22 analyser som nu är framtagna för Norrtälje kommun kommer att vara ett viktigt underlag för eventuella förändringar avseende innehåll och avgränsningar.

Beskrivningen till riksintresset för Skederid – Husby Sjuhundra framhåller dalgångsbyggdets rika förhistoriska fornlämningsmiljö i anslutning till en forntida vattenled. Områdets bosättningsmönster med rötter i bronsåldern präglas av medeltidens sammanhållna by- och kyrkomiljöer. Minnen av Heliga Birgitta finns knutna till herrgården Finsta, en medeltida sätesgård.



Presentation av riksintresseområdet

Riksintresseområdet Skederid – Husby Sjuhundra ligger drygt en mil väster om Norrtälje stad. Det utpekade området präglas av en vid sprickdal med övervägande uppodlad mark. I dalgångens botten slingrar Husbyån fram till Norrtäljeviken via sjön Lommarn. Västerut står samma vattensystem i förbindelse med de angränsande socknarna Rimbo och Rö. Skederidsåsen som löper i nord-sydlig riktning är kommunens största rullstensås. Landsvägen från Finsta söderut följer åsens sträckning.

I områdets högre partier finns ett stort antal lämningar från förhistorisk tid. Bland byarna finns flera exempel på bebyggelselägen med ursprung i järnålder, såsom Husby, Finsta, Torslunda, Täby, Sätuna samt Östra och Västra Libby.

Riksintresseområdet innefattar två sockencentra, Skederid och Husby Sjuhundra. Båda dessa är strategiskt belägna längs med den förhistoriska vattenleden. Den medeltida sätesgården Övre Finsta är känd för sin koppling till heliga Birgitta. Av den medeltida bebyggelsen finns endast husgrunden, på vilken den nuvarande huvudbyggnaden står idag. Gården hyste under senare delen av 1900-talet Finsta naturbruksgymnasium.

Socknarnas respektive kyrkor har en medeltida karaktär. Husby Sjuhundra kyrka räknas som en av Upplands äldsta och härrör sannolikt från slutet av 1100-talet. Den har sannolikt fungerat som gårdskyrka till kungsgården Husby. Skederids kyrka tillkom något senare, troligtvis i slutet på 1200-talet. I närområdet finns ett stort antal runstenar.

År 1884 öppnades järnvägen mellan Rimbo och Norrtälje och Nedre Finsta försågs med en järnvägsstation, Finsta station. Ett litet samhälle växte fram omkring stationen och en rad verksamheter etablerades i området, såsom sulfidfabrik, bryggeri och mejeri.



Flygfoto över Husby-Sjuhundra kyrka, 1952. Fotograf: Ahrenbergsflyg
Bildkälla: Stockholms läns museum, bildarkiv



Riksintresset Skederid - Husby Sjuhundra

Motivering:

Dalgångsbygd utmed forntida vattenled, präglad av ett förhistorisk bosättningsmönster med rötter i bronsåldern samt Finsta med minnen från den heliga Birgitta. (Fornlämningsmiljö, Kognitiv miljö, Kyrkomiljö).

Uttryck:

Rik fornlämningsbild med bl.a. bronsålderslämningar, hålvägar, järnåldersgravfält intill de nuvarande byarna och många runstenar. Den öppna odlingsmarken i dalbotten, äldre vägnät, bylägen och sammanhållna bymiljöer som Husby och Torslunda. Skederids och Husby Sjuhundra medeltidskyrkor, vilka troligen uppförts som gårdskyrkor till den medeltida sätesgården Finsta respektive kungsgården Husby. Finsta herrgård med Birgittaminnen, bla den bönegrotta som satts i samband med hennes första uppenbarelser, och huvudbyggnad från 1730-talet, på vad som troligen är rester av en medeltida källare.

I området ingår även:

Nedre Finsta samhälle, som utvecklades till en mindre centralort efter järnvägens anläggande vid 1800-talets slut, med många sekelskifteshus och industriella verksamheter som tegelbruk, sulfittfabrik och bryggeri.

Landskapet

Riksintresset tillhör östra Mälardalens sprickdalslandskap som består av sedimentfyllda sprickdalar med längsgående högre bergs- och moränpartier med skog. I sprickdalarna ligger åkermarken. Området ligger under högsta kustlinjen, vilket innebär att de högre moränpartierna har svallats ur av vatten, då havsnivån var som högst efter den senaste istiden. De ursvallade partiklarna sjönk till botten i sprickdalarna och skapade stråk av postglacial lera.

Husby Sjuhundra hette från början Husby, men fick tillnamnet Lyhundra år 1885 och dagens benämning först år 1949, för att inte förväxlas med andra Husbysocknar. Socknarna präglas av en öst-västlig dalgång som öppnar sig i en förhistorisk fjärd som skapat goda förutsättningar för odling och bete. En påtaglig strandförskjutning har omvandlat det förhistoriska landskapets skärgårdskaraktär till en slättbygd. Av det tidigare vattensystemet återstår endast mindre vattendrag och sjöar.

Dalgångsstråket omges av högre skogsbeklädda moränhöjder och åsstråk. I dalgången ringlar Husbyån och Penningbyån som är en rest efter den förhistoriska farled som tidigare knöt samman inlandet med Östersjön. Vattensystemet utgår från Kundbysjön i Rimbo och löper vidare via Björkarn och Lommaren ut i Norrtäljeviken. I söder och norr ansluter de mer skogsrika socknarna Riala och Lohärad.

Husby Sjuhundra socken utmärks av en större sammanhängande slättbygd med en stor andel odlingsmark. Åkermarkens utbredning är i stora drag oförändrad sedan 1600-talet. Här finns även en förhållandevis stor andel bevarad betes- och ängsmark. Betesmarken är en viktig del av det agrara landskapet och bildar en gradvis övergång mellan åker och skog. Skederid har en något större andel skog, men har i likhet med Husby Sjuhundra en av kommunens mest oförändrade odlingslandskap.

Bebyggelsen i området består av sammanhållna byar i höjdlägen, ofta organiserade i radbyar längs med bygatan, som knyts samman av ett äldre vägsystem. Landskapets långa brukskontinuitet framkommer genom omgivande fornlämningsmiljöer. Strategiskt placerade utmed kommunikationsstråken ligger Skederids och Husby Sjuhundra medeltidskyrkor, som troligen uppförts som gårdskyrkor till den medeltida sätesgården Finsta och kungsgården Husby. Finsta har ett ursprung som vallfartsort knuten till den heliga Birgittas helgonkult och som senare präglats av tätortsutvecklingen kring det gamla stationssamhället.

Nyckelkaraktär

- Landskap präglat av uppodlade dal- och fjärdbottnar och skogsbevuxna höjder.
- Byar med äldre traditionell bebyggelse, i karaktäristiska höjdlägen, rika fornlämningsmiljöer och ett sammanbindande äldre vägnät
- Skederid och Husby Sjuhundra medeltida kyrkor strategiskt belägna invid förhistoriska farleder
- Bestående spår av områdets strategiska läge invid forntida vattenleder
- Finsta tätort framvuxen kring järnvägsstation med tradition kring heliga Birgitta

Dalgångsbygd utmed förhistorisk farled



Centralbygd med lång historisk kontinuitet

Strategiskt kommunikativt läge

Riksintresseområdet är mycket rikt på fornlämningar från bronsålder och framåt. I beståndet finns flera betydande gravfält från äldre järnåldern men även ett stort antal gravfält från senare delen av järnåldern. Den förhistoriska bebyggelseetableringen skedde i första hand längs med det forna vattensystemet kring Husbyån och Penningbyån. Husbyån ingick i den så kallade Sjuhundraledens sträckning som löpte från Norrtäljeviken via Norrtäljeån, Lommaren, Husbyån, Björkarn, Långsjön och Metsjön. Under järnålder etablerades en fast bosättning även på Skederidsåsen. Det är ett ovanligt scenario, då den äldre järnålderns gravfält sällan har en så tydlig koppling till den historiska bebyggelsen som den har på åsen. Majoriteten av områdets yngre järnåldersgravfält ligger i anslutning till dagens byar. I området fanns det ett stort antal runstenar som idag står vid de två kyrkorna.



En av runstenarna som finns invid Husby Sjuhundra kyrka. Den långsträckt sänkan i mitten av bilden till vänster är en av de förhistoriska vägarna, så kallade hålvägar som återfinns norr om Finsta på den tidigare byn Simlundas markägor.

I anslutning till Husby Sjuhundra kyrka finns det inte mindre än sju runstenar och vid Skederids kyrka finns det fyra runstensfragment. Det vittnar om att området utgjort en välbärgad och inflytelserik bygd under förhistorisk tid. Strax norr om Finsta, vid Simlunda finns det omfattande lämningar efter ett förhistoriskt vägsystem, så kallade hålvägar.

I området finns fornborgar strategiskt belägna längs med de förhistoriska kommunikationslederna. Ett stort antal runstenar har även varit placerade på kommunikationsstrategiska platser, såsom vid korsningar av två leder eller vid vadställen och broar. Dessa har dock flyttats till de två kyrkorna Skederid och Husby Sjuhundra.



Häradsekonomiska kartan från början av 1900-talet. De två medeltida sockenkyrkorna ligger strategiskt placerade utmed den forna farleden.

Strandförskjutningen har förändrat landskapet från skärgårdskaraktär till odlingsbygd. Med en vattennivå som översteg dagens med 15 meter var dalgången vattenfylld och höjdlägena utgjorde öar. Vid 10-metersnivån präglades området ännu av vatten, men många av öarna började bindas samman till näs och landtungor. Ännu när vattnet nått ner till 5-metersnivån sträckte sig havsviken ända fram till Husby Sjuhundra kyrka.

Byar och centrala platser

Flertalet av områdets byar finns belagda sedan 1400-talet. Torvalla (*Torfuallum* 1437), Täby (*Tæby* 1437) och Sätuna (*Sotunom* 1437) är sådana exempel. Namn med *-tuna* är av hög ålder och vanligast i Mälardalens centralbygder. Byar vars namn innehåller *-tuna* och *husby* kan ofta förknippas med administrativ organisation med koppling till centralmakten under förhistorisk tid och medeltid.

I "husbyar" har det ofta funnits en kungsgård med funktionen att ta emot kungen och hans följe när han reste runt i landet. Den beboddes ofta av en bryte som utgjorde kungamaktens förlängda arm och som drev in skatt till kungen i ett specifikt område, troligtvis ett hundare som var ett vikingatida och tidigmedeltida administrativt distrikt. Kungsgården fungerade även som visthusbod för kronan och låg ofta på en strategisk plats i bygden. De svenska husbyarna ingick i godskomplexet Uppsala öd, ett samlingsnamn på det jordagods som följde med kungaämbetet.



Husbyån som löper genom bygden ingick i den förhistoriska Sjuhundraledens sträckning.

Förekomsten av parvis namngivna byar med väderstreck som förled är typisk för inre Roslagen. I området finns exempelvis Västra och Östra Libby. Utöver det gemensamma namnbruken är de respektive byarna knutna till enskilda gravfält från yngre järnåldern och utgör enskilda bytomter med specifika gränser. *Westra Lidhby* omnämns första gången år 1409.

Flera av byarna är organiserade i radbyar. Radbyn har rötter i det så kallade solskiftet. Solskiftets organisation finns beskriven i de medeltida landslagarna från 1300-talet. Här stod klart och tydligt hur byns marker skulle organiseras. Solskiftets ordningsprinciper tillämpades ända fram till storskiftet på 1700-talet. I bland annat Uppland är många av byarnas bebyggelse fortfarande organiserade efter solskiftets bytomtsindelning. Solskiftet ersattes i regel med en mer rationell ägoindelning i samband med skiftesreformerna under 1700- och 1800-talen.

Både Husby Sjuhundra och Skederid har medeltida kyrkor med anslutande kyrkbyar. Kyrkan i Husby Sjuhundra tillhör Upplands äldsta och härrör troligtvis från 1100-talets slut. Skederids kyrka är kopplad till minnet av Heliga Birgitta genom närheten till Finsta gård och en medeltida Birgittabild.

Medeltida kyrkomiljöer



Centrala platser i bygden

Husby Sjuhundra kyrka

Kyrkan i Husby Sjuhundra tillhör Upplands äldsta och härrör troligtvis från 1100-talets slut. Delar av den ursprungliga kyrkan finns bevarad i långhuset. Sakristian och kordelen tillkom troligtvis under 1200-1300-talen. På 1720-talet revs kyrkans västtorn och långhuset förlängdes. Kyrkan präglas numera av det sydliga tornet som byggdes ovan vapenhuset i början på 1800-talet. Exteriörens frilagda gråstensmurverk har detaljer av sandsten i delar av sockeln. På karta från 1639 avbildas kyrkan med torn i väster (Sven Månsson, även på karta från 1687 av J Strandberg). I kyrkans omnejd finns flera runstenar varav en omnämner en kristen kyrkogård. Platsens stenkyrka kan därmed ha haft en föregångare i trä.

Vid kyrkan finns två generationers skolbyggnader. Närmast kyrkan en äldre i timmer som från början var klockaregård och under 1860-talet gjordes om till skola. Den yngre ligger en bit söder om kyrkan på en kulle. I ungefär samma läge fanns under slutet på 1700-talet en klockstapel. Skolbyggnaden som stod färdig 1917 är utförd i en stramt hållen nationalromantisk anda omgiven av höga träd.



Husby Sjuhundra kyrka från söder med det påbyggda vapenhuset. På höjden i fonden syns flera av Husbys mest välbevarade gårdsmiljöer



Storskifteskartan från år 1772 med bytomten och byns åkermark. I den södra delen sträcker sig ängsmarken längs Husbyån



På kartan från 1639 syns Husby kryka med prästgård (B) och kyrkbyn (A) i norr



Den gamla prästgården

Prästgård och kyrkby

Husby ligger norr om Husbyån i riksintressets nordöstra del. I byns södra del ligger Husby Sjuhundra kyrka. Bebyggelsen är belägen i för bygden typiskt höjdläge invid dalgångens lägre åkermark som tidigare utgjorde en farled. Byn som idag ligger i Husby Sjuhundra socken var tidigare delad mellan riksintressets båda socknar.

Byn har förhistoriska rötter. Det vittnar de omfattande gravarna på byns två gravfält om. Enligt sägnen ska det tidigare ha funnits ytterligare ett gravfält sydväst om bytomten som nu är bortodlat. Gravfälten anlades under yngre järnålder. Sannolikt har byn bytt namn till Husby när husbyorganisationen infördes. När detta skedde är oklart men sannolikt någon gång under perioden 600 - 1300 e. Kr.

År 1639 bestod byn av totalt fem hemman. Fyra av dem tillhörde kronan. Den femte gården var Husby kyrkas prästgård. Det står inte helt klart vilken av gårdarna som kan ha utgjort den så kallade husbygården. Byns bebyggelse låg samlad på berget ovanför kyrkan, liksom den gör än idag.

I samband med storskiftet år 1772 fanns det fyra gårdar, prästgården, två rusthåll och ett löjtnantboställe. Löjtnantbostället var dubbelt så stort som övriga, två mantal. Ett mantal motsvarar markägor som kunde försörja en familj enligt medeltida mått. Byns åkermark har legat söder, väster och norr om bytomten. Åkern ingick i ett trädessystem där halva åkern omväxlande brukades årligen, ett så kallat tvåsädessystem. Ängsmarken låg i de lägre partierna längs med Husbyån och i de mer sankna partierna väster om bebyggelsen. Byns utmarksskog som utgjorde

betesmarken, låg norr om den norra åkermarken. Genom byn löpte och löper fortfarande en allfarväg från Norrtälje och västerut mot Uppsala.

Inför laga skiftet år 1840 bestod byn av fyra gårdar varav en var prästgården. Skiftet innebar att två gårdar ålades att flytta ut från bytomten. Bystrukturen förändrades dock inte i så stor utsträckning då båda placerades i byns östra del. Några större förändringar har inte skett avseende markanvändningen från 1770-talet.

Idag kan man se spåren av det laga skiftet i form av en lucka i bebyggelsen längs bygatan. Prästgården har legat i byns västra del alltsedan 1600-talet. Dagens stora, ljusgula huvudbyggnad härrör från 1800-talet och ligger något mer indragen från bygatan än föregångaren. I bykärnan öster om prästgården finns ett par gårdsmiljöer med delvis bevarad äldre gårdsstruktur. Dessa utgör en viktig fond till kyrkan söder om byn. I byns östra utkant finns en av de på 1800-talet utflyttade gårdarna. Den utgör en välbevarad gårdsmiljö med timrade boningshus och uthus. Bygatans sträckning är oförändrad, men bebyggelsen längs med vägen är till stor del moderniserad med flera nyuppförda kataloghus. Byns odlingsmark brukas fortfarande av gårdarna i byn.

Skederids kyrka

Skederids kyrka är precis som Husby Sjuhundra kyrka uppförd i gråsten, men något yngre, och troligtvis uppförd under 1200-talets andra hälft. Namnet Skederid kommer från den by som legat invid kyrkan. I Skederids församlings sockenstämmoprotokoll 1787 omtalas att klock-



Skolhus intill kyrkan



Skederids kyrka dominerar sin omgivning genom det strategiska, väl synliga läget i Husbyåns dalgång.

Karbilderna ovan till vänster: Skederids kyrka med omgivningar. Den gamla byn Skederid med tillhörande gravfält syns på Dahlberghs teckning över Finsta till verket Suecia Antiqua från 1600-talet. Skederids by hörde till Finsta säteri. Väster om Husbyån syns Finsta huvudgård med omgivande trädgård. Kring ån finns flera gravfält med gravar avbildade i olika former.

arhusen är uppförda »på en plats, hvarå för några år sedan stod en Bonde-By, hvars ägor nu brukas under Säteriet Finsta». Dagens kyrka har ursprungliga delar bevarade i kor och sakristia. Redan under 1400-talet förstörades kyrkan med det nuvarande långhuset. Vapenhuset tillkom före 1527. I mitten av 1700-talet reparerades kyrkan som då var mycket förfallen. Öppningen mellan koret och långhuset sattes igen och det tidigare långhuset gjordes om till kor och det gamla koret förvandlades till sakristia. Skederids koppling till Heliga Birgitta märks genom en till kyrkan anknuten Birgittabild från tidigt 1400-tal. Kyrkogården är i stora drag oförändrad sedan 1600-talet. En fristående klockstapel ersattes av en träbyggnad vid kyrkogårdens västra ingång.

Övre och Nedre Finsta

Övre Finsta etablerades under yngre järnålder att döma av de gravskick som de 65 respektive 20 gravarna på byns två gravfält, uppvisar. Bebyggelsen har legat på ett strategiskt läge på Skederidsåsen med dess förhistoriska vägnät, där den korsar Husbyån.

Eftersom det saknas äldre kartor över byn är den tidiga markorganisationen inte känd. Däremot finns ett omfattande skriftligt material om byn till följd av kopplingen till Heliga Birgitta. Enligt traditionen föddes Birgitta på sätesgården Finsta 1303. Första skriftliga källan omtalar att gården köptes av Birgittas fader Birger Persson 1283. Ytterligare dokument visar att Birger Persson redan 1296 bytte bort gården och flyttade till Skällnora. Ett medeltida brev från 1300 bekräftar ägobytet då Finsta vid tiden beboddes av två andra frälsemän. I påvliga dokument från helgonförklaringen anges därtill en annan födelseort för Brigitta. Sammantaget antyder det skriftliga källorna att Birgittas födelse och barndomstid på Finsta är en senare uppkommen berättelse.



Finsta sätesgård uppfördes på 1730-talet och fick sin nuvarande prägel vid en renovering till lantbruksskola på 1950-talet.



Birgittas bönegrotta



Skederid kyrka

Finsta avbildad i Suecia Antiqua et Hodierna från slutet av 1600-talet (övre bilden t v). I förgrunden finns den sten som sägs vara Heliga Birgittas böneplats. I bakgrunden skymtar Skederidsåsen med talrika förhistoriska gravar. Heliga Birgitta avbildad på altarskåp från 1480-talet i Salems kyrka i Södermanland (bilden i mitten).



Magasin vid gamla tegelbruket



Finsta samhälle med det så kallade stenhuset som låg invid det gamla tegelbruket och sågen.



Stenhuset från slutet på 1800-talet inrymde tidvis affär, kafé och bageri.



Dagens Nedre Finsta är ett välbevarat exempel på de småskaliga samhällen som följde i spåren efter järnvägsutbyggnaden.

Omkring 1500 ägdes Finsta av Gustav Vasas föräldrar. De byggnader som föregick de nuvarande finns avbildade i Suecia Antiqua et Hodierna från 1660-talet. Bilden visar en huvudbyggnad med två flyglar. Gården eldhärjades i början på 1700-talet och ersattes av dagens huvudbyggnad på 1730-talet. Den uppfördes på grunden av en äldre stenmurad källare och kan eventuellt även innehålla återanvänt material från den tidigare herrgårdsmiljön. I slutet på 1700-talet omfattade gården förutom lantbruksbyggnader även bland annat två mjölkvarnar och en sågkvarn.

Från 1700-talet fram till början på 1900-talet beboddes sätesgården av en rad höga adessläkter. Vid andra världskriget användes gårdsmiljön för militära ändamål. Under 1940-talet köptes gården av Stockholms stad och omvandlades till lantbruksskola. Under denna period byggdes både elevhem och tjänstebostäder för skolans personal. Lantbruksskolan var i bruk fram till 2003.

Dagens gårdsmiljö präglas av 1950-talets omvandling till lantbruksskola. Den gamla huvudbyggnaden har i hög grad bevarat 1700-talets grundformer när det gäller plan och volym, medan exteriör och interiör präglas av den upprustning som följde med skolfunktionen. Det moderna elevhemmet står som motstående pendang till huvudbyggnaden i ren stram arkitektur formgiven av Nils Tesch. Mitt på gårdsplanen finns fortfarande den stora kluvna stenen som enligt bygdens traditon är Heliga Birgittas bönegrotta. En bit bakom huvudbyggnaden ligger lantbruksskolans långsträckta ekonomibygnader. Landskapet omkring gården präglas av jordbruk och den gamla vägstrukturen är i hög grad bevarad.

På Nedre Finsta kompletterades jordbruket med ett tegelbruk 1868. Leran hämtades lokalt från gårdens fält. I och med järnvägens utbyggnad mellan Rimbo och Norrtälje 1884 omvandlades Nedre Finsta till ett för tiden typiskt järnvägssamhälle. Utbyggnaden inleddes med det lilla stationshuset som sedan följdes av en rad nya verksamheter som fick samhället att växa. Vid tegelbruket bygg-

des även en vattendriven såg. I samhället etablerades också garveri, svagdricksbryggeri och cementgjuteri. Det så kallade stenhuset från slutet på 1800-talet inrymde bland annat bageri, handelsbod, kafé, kontor och bostäder. Garveriet fick ny funktion som posthus. Järnvägen var fortsatt viktig under 1900-talet och byggdes ut med ny lastkaj och nytt kajspår 1927. Vid stationen finns ännu den tillhörande lyftkranen. Tegelbruket lades ner 1968 och merparten av bebyggelsen ödelades i brand kort därefter. Järnvägen lades ner året därpå.

På vägen mellan Finsta och Rimbo ligger Ekhamra, en tidstypisk reveterad träbyggnad från 1906, som är ett av bygdens första hus som bröt mot timmertraditionen. Längre västerut uppfördes ett Folkets Hus i början av 1900-talet.

Dagens Nedre Finsta är ett välbevarat exempel på de småskaliga samhällen som följde i spåren efter det sena 1800-talets järnvägsutbyggnad. Centralt är det klassiska utbudet av service med det välbevarade stationshuset i centrum och kringliggande handelsbod, bageri, mejeri och skola. Varje enskild byggnad är viktiga för samhällets helhet och bevarade karaktär.

Spår efter lantbruket och den äldre gårdsmiljön finns bevarad i ett äldre åttakantigt svinhus, det flyttade och utvidgade magasinet och 1930-talets ladugård.



Finsta stationshus

Bymiljöer



Byarna i riksintresseområdet

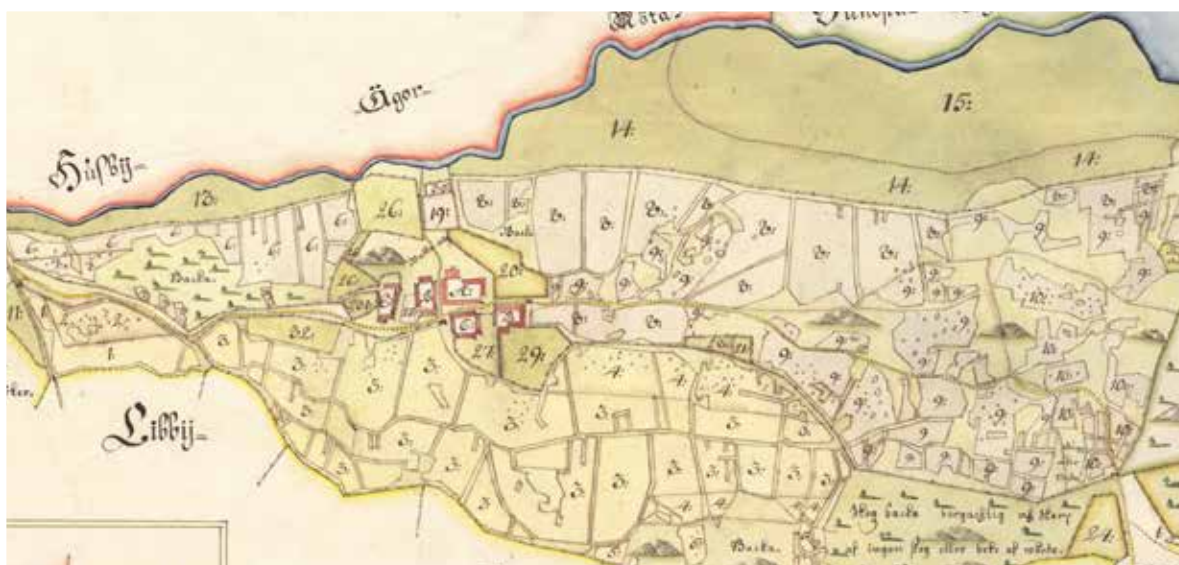
I Skederids socken har det funnits tio byar. Byarnas storlek har varierat mellan en och tre gårdar. I Husby Sjuhundra har det funnits 20 byar. Byarnas storlek har varierat mellan två och fem gårdar. Flera av byarnas gårdar är organiserade i så kallade radbyar på bytomten. Det innebär att gårdarna har legat längs med en bygata. Längden på respektive gårdstomt mot bygatan har angett andelen som den gården haft i byns tillgångar. Stor gårdstomt motsvarade stor andel i åker- och ängsmarken samt en större boskapsstock i förhållande till de övriga gårdarna. Radbyarna är en kvarleva från en medeltida byorganisation som även avspeglade sig i tegfördelningen mellan gårdarna i åkermarken, det så kallade solskiftet. Solskiftet byggde på ett rättvisetänkande, där tegindelningen i åkern följde ordningen på gårdarna längs bygatan i nord-sydlig eller öst-västlig riktning. Varje gårds andel i produktionsmarken stod i proportion till gårdens andel i byn som i sin tur kunde avläsas av gårdstomternas bredd mot bygatan. Byarnas utmarker har legat på de östvästliga moränstråken. Utmarken utgjordes av skogsmark och nyttjades för bete. Skogen nyttjades även för timmer till husbyggnad och för vedbränlse.

Husby Sjuhundra socken

Sätuna

Sätuna ligger i den östra delen av riksintresseområdet, på en höjdrygg på södra sidan av Husbyåns dalgång. Byns bebyggelse ligger längs med en parallell vägsträckning till ån. Längs med samma vägsträckning ligger byns förhistoriska gravar varav de äldsta härrör från äldre järnålder, vilket visar att byns bebyggelse haft samma läge de senaste omkring 2 000 åren. Under medeltid bestod Sätunas bebyggelse av tre gårdar. År 1639 fanns det fortfarande tre gårdar, varav en var dubbelt så stor som de två övriga. Det fanns två frälsegårdar och en skattegård i byn. År 1721 hade Mellangården (se kartan nedan B, C, D) genomgått två hemmansklyvningar vilket innebär att antalet gårdar blivit fem.

På kartan från år 1721 ligger byns åkermark närmast bytomten och ängsmarken ligger längre ner i Husbyåns dalgång. Skogsmarken, den så kallade utmarken har legat öster om inägomark-



Ägomätningsskarta över Sätuna by från år 1721.



Sätuna by högt belägen söder om dalgången och Husby Sjuhundra kyrka. Med undantag för en av gårdarna ligger byns bebyggelse samlad på dess historiska bytomt. Byn har en sammanhållen relativt välbevarad bebyggelse med flera intima gårdsmiljöer. Längs med bygatans fortsättning österut finns även två bevarade torp.

en (åker och äng). I Sätuna låg en av flera postgårdar som fanns längs med poststräckan Stockholm – Grisslehamn år 1719. Bönderna var involverade i postgången fram till år 1879.

Med undantag för en av gårdarna ligger byns bebyggelse samlad på dess historiska bytomt. Gårdsstrukturen för de fyra återstående gårdarna är i stort densamma. Vägen har dragits om så att den löper söder om bytomten men fortfarande finns rester av den tidigare vägsträckningen genom byn. Vissa byggnader har tillkommit varav några i anslutning till bytomten. De nytillkomna bostadshusen i direkt anslutning till byn är placerade med anpassning till den historiska bebyggelsestraditionen. Byn har en sammanhållen relativt välbevarad bebyggelse med flera intima gårdsmiljöer. Läget på en höjd söder om kyrkan bildar fond till Husby Sjuhundra kyrka söderut. Längs med bygatans fortsättning österut finns även två bevarade torp. Mellan byn och torpen finns några typhusvillor med trädgårdar som inte följer områdets traditionella bebyggelsestruktur. Byns omgivande åkermark brukas fortfarande av en av gårdarna i byn.

Västra och Östra Libby

Östra och Västra Libby ligger i riksintresseområdets östra utkant söder om Husbyån. De två byarnas bebyggelse ligger samlade i en rad på en skogsbevuxen höjdsträckning längs en allfarväg. Båda byarna är organiserade såsom radbyar. I anslutning till byarna ligger vardera två gravfält, företrädesvis från yngre järnålder. De visar att bebyggelsen har kontinuitet omkring 1500 år tillbaka i tiden. Byarna omnämns första gången i början på 1400-talet. Vid den tiden bestod byarna av två respektive tre gårdar. År 1639 var bystorlekarna desamma. Byarnas åkermark låg söder om höjdstråket med bebyggelsen och allfarvägen. Ängsmarken har legat söder respektive väster om bytomten och även till viss del norr om bebyggelsen. År 1774, vid storskiftet hade ingen hemmansklyvning skett utan byarnas storlek var desamma såsom de var under medeltid.

Fortfarande ligger gårdarna på rad längs den gamla allfarvägen. En gård har dock försvunnit en annan har kommit till. En av gårdarnas ekonomibyggnader är förfallen. Längs med vägen står ett antal träd som bär spår av hamling men som inte beskurits på många år. En omdragning av den äldre vägsträckningen har gjorts, vilket resulterat i att en ny bred tvåfilig asfalterad väg har anlagts söder om den gamla vägsträckningen. Den omgivande åkermarken brukas fortfarande.



Storskifteskarta över Östra och Västra Libby från år 1774 . Byarna Östra och Västra Libby följer den för riksintresset återkommande radbystrukturen.

Penningby

Penningby ligger centralt i riksintresseområdet söder om Husbyån. Här finns inga registrerade gravfält. Däremot finns det ett antal spridda enstaka gravar. Den äldsta graven ligger strax norr om bebyggelsen. Under historisk tid bestod byn av fyra gårdar varav en var en frälsegård. Övriga tre gårdar brukades av självägande bönder. Bytomten med byns bebyggelse ligger på en höjd i direkt anslutning till den forna farleden och centralt i förhållande till den äldre åkermarken.

Byns läge i anslutning till dalgångens ängsmark invid ån antyder att byn var inriktad på boskapskötsel. Det framgår även av den äldre kartan från år 1636, där mängden redovisat hö är omfattande. Det som dock har varit en bristvara i byn är betesmark, där man fick nyttja grannbyn Täbys skogsmark eftersom man inte hade någon egen inom byns gränser. Bebyggelsen har än idag samma läge som under 1700-talet. Då låg alla gårdarna samlade på vägens norra sida. Byggnadsbeståndet är däremot till stor del förnyat under 1900-talet. Det har även tillkommit en ny bebyggelse på vägens södra sida. Genom byn löper den breddade väg 77 som förlorat karaktären av äldre vägsträckning. Byns omgivande odlingsmarker brukas fortfarande som åker.



Storskifteskarta över penningby från år 1778. Här framgår det tydligt hur den historiska markanvändningen anpassats till de topografiska förhållandena och till jordmänen. Ängsmarken ligger i dalbotten till Husbyån och åkermarken och bebyggelsen ligger ett stycke högre upp.

Torvalla

Torvalla ligger på en östvästlig höjdrygg söder om Husbyån. Byn etablerades i övergången mellan äldre och yngre järnålder (omkring 500 e. Kr.). Byns gravfält ligger strax norr om bebyggelsen och består av 10 gravar. Ytterligare ett gravfält från samma tid ligger i den västra delen av byn. Gravfältet består av 70 gravar.

Den första kartan som förrättades över Torvalla är från år 1687. I byn fanns då fyra gårdar, varav en tillhörde kronan. Byns ängsmark var belägen längs med Husbyån och dess åker omgärdade bytomten med bebyggelsen. Åkermarken omger bytomten. I det äldre kartmaterialet ligger byns gårdar på rad längs med bygatan, liksom de fortfarande gör.

Bebyggelsen följer samma mönster som på 1700-talet med ekonomibygnader i karakteristiskt läge längs med bygatan. Boningshusen ligger skyddat från gatan bakom ekonomikomplexen.



Storskifteskarta över Torwalla från år 1770 visar radbyn belägen norr om bygatan. Torwalla by som är en till strukturen välbevarad radby med bebyggelsen samlad på ena sidan av bygatan. Boningshusen ligger skyddat från gatan bakom ekonomikomplexen. Byggnadsbeståndet är till stor del förnyat under 1800 och 1900-talen.

Byggnadsbeståndet är till stor del förnyat under 1800-1900-talen. I några av ekonomilängorna ingår äldre delar av timrade uthus. Flera av gårdsmiljöerna nyttjas för hästverksamhet. I byns närhet västerut finns ett storskaligt, modernt gårdskomplex som dominerar över den mer återhållsamma bymiljön. Vägnetet är dock intakt och odlingsmarken brukas fortfarande. Åkermarken brukas fortfarande, sannolikt som fodermark till den storskaliga hästgården.



Geometrisk jordebokskarta över Torvalda by, år 1639 (översta kartbiten). Storskifteskarta över Torslunda från år 1770 (kartan t v). Torslunda har en välbevarad, ålderdomlig bebyggelsestruktur med gårdsmiljöerna samlade utmed bygatan.

Torslunda

Torslunda ligger söder om Husbyån på samma östvästliga höjdrygg som Torvalda. Byn etablerades under yngre järnålder. Till byn hör tre gravfält varav ett ligger strax väster om bytomten och två ligger i södra delen av byns åkermark, vilket har medfört att några av gravarna sannolikt har bortodlats och att gravfälten sannolikt tidigare varit större. Ortnamnet Torslunda bekräftar byns höga ålder, då namnet består av namnet på en av de hedniska gudarna och efterleden syftar till en plats där man samlats för att dyrka de hedniska gudarna.

Byns bebyggelse bestod under 1630-talet av tre gårdar varav en var en frälsegård. Det innebär att en adelsman ägde gården och tog in arrende från brukaren. Övriga två gårdar brukades av självägande bönder. Bebyggelsen har legat på samma plats åtminstone de senaste 400 åren, då den första kartan upprättades av byns marker. Byns ängsmarker är belägna längs med Husbyåns strand och åkermarker låg söder om bytomten.



Östergården i Torslunda



Torslunda by tillhör en av riksintressetområdets mest välbevarade bymiljöer. Byn ligger med utblick över åkrarna och kännetecknas av småskalig timmerhusbebyggelse längs en småskalig trädkantad bygata. Östergården i Torslunda by är riksintresseområdets mest välbevarade gårdsmiljö med välbevarad bebyggelse och aktiv fårskötsel.

På storskifteskartan från år 1770 hade två av gårdarna genomgått hemmansklyvningar och bestod nu av tre respektive två gårdar. Sammanlagt fanns det vid den tiden sex gårdar i byn. Byns åkermark var i det närmaste densamma som på 1630-talet. Vad gäller ängsmarken så har det skett ägoskiftet mellan byarna så Torslundas ängsmark finns nu väster respektive söder om byn.

Torslunda har en välbevarad, ålderdomlig bebyggelsestruktur utmed en trädkantad bygata. Särskilt Östergårdens bebyggelse är ovanligt välbevarad och följer den centralsvenska gårdens planläggning med mangård och fägård. Här finns även flera äldre timrade uthus som avspeglar det småskaliga månghussystem som föregick 1800-talets mer storskaliga ekonomilängor. Den omgivande odlingsmarken brukas fortfarande och är anpassad till de topografiska förhållandena med dess flikighet i mötet med åkerholmarna. I anslutning till åkermarken ligger röjningssten. Fårskötsel bidrar till omgivningens öppna landskap.

Dillingby

Byn etablerades under förhistorisk tid och är en av de äldsta byarna i området. Gravfältet som hör till byn ligger strax norr om bytomten. Bytomtens utbredning har under historisk tid även inkluderat området söder om den nuvarande bebyggelsen. På medeltiden utgjordes byn av två gårdar. Av den första generationen kartor över byn, från år 1639, framgår att byns två gårdar har bestått av en gård som tillhörde kronan och en gård som brukades av en självägande bonde. Byns åkermark låg i anslutning till bytomten och ängsmarken var belägen söder om bebyggelsen. I början av 1700-talet hade det tillkommit en gård strax norr om de befintliga gårdarna.

Byns storlek var densamma vid storskiftesförrättningen år 1775. Någon större förändring avseende markanvändningen hade inte skett sedan 1630-talet.

Idag finns det inte mycket kvar av den äldre byn även om en del ekonomibyggnader och ett bostadshus uppförda i början av 1900-talet finns kvar. En av gårdarna har försvunnit helt och ersatts med ett modernt bostadshus. Rester av den försvunna gården finns kvar i form av husgrunder. Fortfarande bedrivs jordbruk i området och den äldre vägmiljön med dess smala, slingrande grusade vägar är bevarade.

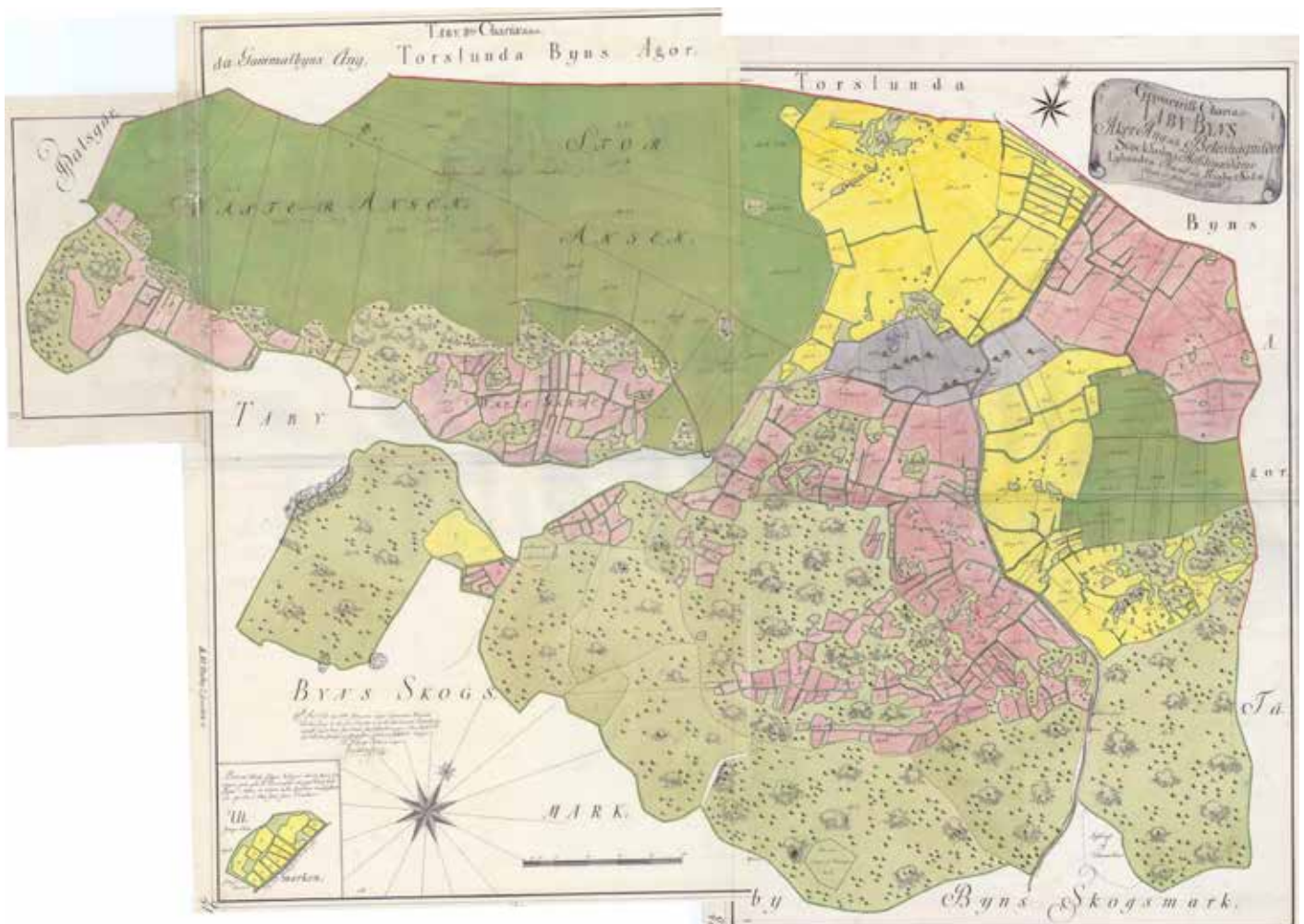


Dillingby från söder. I förgrunden ligger den gamla delen av bytomten med ett modernt bostadshus (bilden t h). Dillingby har genomgått påtagliga förändringar under 1900-talet och domineras av mer storskaliga ekonomibyggnader och ett nytt boningshus (bilden t v). Ägomätningsskarta över Dillingby från år 1717.

Täby

Täby är riksintresseområdets sydligaste by. Byn ligger på en skogsbevuxen ovanligt hög höjd av grov morän. Sydväst om byn finns spår efter odlingsterrasser och stensträngar. Till byn hör tre gravfält som ligger söder om bytomten som består av sex, åtta respektive 40 gravar. Med utgångspunkt från gravskicket kan man sluta sig till att byn etablerades under yngre järnålder. Intill bytomten finns ett antal husgrunder och odlingsterrasser med rundade åkertegar från historisk tid.

Täby bestod på medeltiden av fem gårdar, vilket är många i jämförelse med omgivande byar. Ortnamnet Täby är relativt vanligt i Uppland. Ortnamnet är sammansatt av ordet "tä" som betyder fågata och by i betydelsen by/gård.



Täby är en kombination av en äldre 1700-talsstruktur och 1900-talets moderniseringar med nya generationer boningshus och mer storskaliga ekonomibyggnader. Ovan visas storskifteskartan över Täby från år 1768. Bytomten med bebyggelsen är markerad med grått på kartan.

Den första kartan som finns över byn är från år 1639. Byn bestod då av fem gårdar varav en var frälseägd, vilket innebär att den ägdes av en adelsman som tog in arrende från brukaren. De fyra övriga gårdarna brukades av självägande bönder. Byns åkermark låg på 1600-talet på södra respektive norra sidan om bytomten. Ängsmarken låg väster om bytomten. På kartan från år 1777 hade åkermarken expanderat avsevärt, öster om bytomten.

Idag ligger byns bebyggelse fortfarande samlad på samma höjd. Odlingslandskapet och vägnätet är välbevarat och anpassat till de topografiska förhållandena. Bebyggelsen följer till stor del 1700-talets struktur med en långsträckt utbredning längs bygatan. Flera gårdsmiljöer

har mer än en generation boningshus. Äldre timmerbyggnader förekommer såväl bland bostadshus som ekonomibyggnader. Flertalet mindre uthus har dock blivit ersatta av yngre mer storskaliga längor. Byns läge med utblick över odlingslandskapet tillsammans med bebyggelsens utbredning har miljömässiga värden.



Bygatan i Vantunge som fortfarande bevarar den ursprungliga radbystrukturen. Storskifteskartan över Vantunge från år 1775.

Vantunge

Vantunge ligger i den sydöstra delen av riksintresseområdet. Byn etablerades någon gång i övergången mellan äldre och yngre järnålder (omkr 500 e. Kr.). Till byn hör tre gravfält, vilka ligger väster, söder respektive öster om. På respektive gravfält finns 8 – 10 gravar. Ytterligare två gravar finns inom byns ägor.

Byn bestod under medeltiden av två lika stora gårdar. Båda gårdarna brukades av självvägande bönder. Bytomten ligger mellan de två åkergårderna och ängsmarken ligger i den sydväst-nordostliga dalsänkan norr om bytomten. Vid storskiftesförrättningen år 1775 fanns det fem gårdar i byn. Då hade åkermarken utvidgats i byns östra del. Det västra gårdet hade utvidgats på bekostnad av ängsmarken.

Vantunge bebyggelsestruktur är relativt välbevarad. Byn är organiserad i form av en radby längs med bygatan, på samma vis som byorganisationen varit sedan åtminstone 1630-talet. Byggnaderna härrör från olika tider. Några av de äldre byggnaderna finns kvar. De byggnader som ersatt tidigare byggnader har anpassats till den äldre bebyggelsestrukturen. Den nordligaste gårdsmiljön har behållit den småskalighet som rådde före 1850 med flera mindre uthus. Det omgivande odlingslandskapet brukas fortfarande som åker och vägstrukturen inom byn har varit och är densamma sedan åtminstone 400 år. Österut löper E18 som skär genom byns östliga odlingsmark. Motorvägen innebär en barriär i landskapet som både påverkar de historiska sambanden och upplevelsen av byn.

Skederids socken

Simlunda

Simlunda är en by som tidigare låg norr om Övre Finsta, belägen på Skedridsåsen. Byn etablerades under äldre järnålder (500 f. Kr. – 550 e. Kr.) och är en av de äldsta byarna i riksintresseområdet. Till den tidigare byn hör tre gravfält varav ett uppvisar ett gravskick från äldre järnålder. I samband med arkeologiska undersökning inom byns ägor påträffades boplatslämningar från samma tid. Även fornborgen norr om den gamla bytomten är från den här tiden, vilken även den uppvisar spår av bebyggelse. De två andra gravfälten på den tidigare byns ägor är från yngre järnåldern. På den gamla bytomten finns bebyggelselämningar i form av minst fyra husgrunder. Tre av dessa har varit boningshus. På bytomten finns även lämningar efter källargropar och terrasseringsringar.



Ett av gravfälten (RAÄ Skederid 5:1) på Skederidsåsen på tidigare byn Simlundas mark.

Skeders by

Byns bebyggelse låg på den plats där de två skolhusen ligger idag samt sydväst om kyrkan. Bebyggelsen etablerades under förhistorisk tid, vilket gravarna på höjden strax norr om den tidigare bebyggelsen vittnar om. Byn bestod på medeltiden av tre gårdar. Det är samma antal som på den första och enda äldre kartan som finns över byn, vilken förrättades år 1718. Byn låg under Finsta säteri. I början av 1700-talet låg byns åkermark i två gårdar sydväst respektive nordost om bebyggelsen och kyrkan. Ängsmarken var belägen i de lägre partierna längs med Vreta-/Husbyån. Byns utmark som främst nyttjades för bete men även för ved- och timmertäkt, låg väster om åkermarken. Idag finns inga byggnader kvar av den agrara bebyggelsen. På platsen där bytomten låg finns idag två generationer av skolhus.



Den gamla bytomten ligger till höger om Skederids kyrka och byns gravar ligger på höjden till vänster om kyrkan. Ägomätningsskarta över Skeders by från år 1718

Värden att bevara och utveckla

Riksintressebeskrivningen

Följande kapitel ska beskriva och förklara de värden som motiverar riksintresset, och hur de kulturhistoriska värdena kan bevaras och utvecklas. Den tillhörande kartan utgör en del av analysen som avser att underlätta möjligheten att utveckla och förstärka riksintressets karaktärer och kvaliteter. I kartan har riksintressets värdekomponenter uttolkats och förstärkts geografiskt.

Motivering:

Dalgångsbygd utmed forntida vattenled, präglad av ett förhistoriskt bosättningsmönster med rötter i bronsåldern samt Finsta med minnen från den heliga Birgitta. (*Fornlämningsmiljö, Kognitiv miljö, Kyrkomiljö*).

Uttryck för riksintresset:

Rik fornlämningsbild med bl.a. bronsålderslämningar, hålvägar, järnåldersgravfält intill de nuvarande byarna och många runstenar. Den öppna odlingsmarken i dalbotten, äldre vägnät, bylägen och sammanhållna *bymiljöer* som Husby och Torslunda. Skederids och Husby Sjuhundra medeltidskyrkor, vilka troligen uppförts som gårdskyrkor till den medeltida sätesgården Finsta respektive *kungsgården* Husby. Finsta *herrgård* med Birgittaminnen, bla den bönegrotta som satts i samband med hennes första uppenbarelser, och huvudbyggnad från 1730-talet, på vad som troligen är rester av en medeltida källare.

I området ingår även:

Nedre Finsta samhälle, som utvecklades till en mindre centralort efter järnvägens anläggande vid 1800-talets slut, med många sekelskifteshus och industriella verksamheter som tegelbruk, sulfitfabrik och bryggeri.

Riksintressebeskrivningen tar fasta på följande nyckelbegrepp:

- Dalgångsbygd utmed en forntida vattenled
- Fornlämningsmiljö
- Förhistoriskt bebyggelsemönster
- By- och kyrkomiljöer
- Kognitiv miljö

De företeelser som stärker och visar områdets historia och de processer som styr landskapets utveckling är också de värden som utgör själva uttrycket för riksintresset – således dalgångsbygden och dess långa bebyggelsekontinuitet med en rik fornlämningsmiljö. Inom riksintresseområdet finns flera olika komponenter som motiverar riksintresset. I riksintresset framhävs:

- Dalgångsbygd utmed forntida vattenled
- Förhistoriskt bosättningsmönster

Dalgångsbygd

Landskapsparti präglad av långvarigt successivt utvecklat lantbruk i en dalgång, vars existerande grundstruktur av byar och gårdar vanligen bildats under yngre järnålder/ tidig medeltid och vars infrastruktur av vägnät, sockencentra mm vanligen kan följas tillbaka i medeltiden

Fornlämningsmiljö

Miljö vars kulturhistoriska betydelse främst konstitueras av fasta fornlämningar, deras relation sinsemellan och till naturmiljön

Kognitivt eller traditionsbärande landskap

Landskapsparti vars kulturhistoriska betydelse främst består i exceptionellt starka föreställningar som ett samhälle eller en viss grupp människor traditionellt knyter till dess fysiska form, naturinnehåll, bebyggelse osv på grundval av där inträffade händelser, med detta förknippade personer, konstnärliga uttryck eller andra företeelser av nationell eller internationell betydelse. Alla landskap bär naturligtvis på traditioner och kognitiva värden, men det fordras exceptionella sådana kvaliteter för att enbart detta ska förläna dem riksintressestatus

Bymiljö

Bosättning innehållande flera intill varann belägna gårdar (minst två) och tillhörande produktionsmarker med vissa marksamfälligheter och viss funktionell samverkan. Framförallt avses här jordbrukets byar med sina under äldre tid täta slutna bykärnor och utvecklade kollektiva brukningsformer. Med kyrkby avses bymiljö som innesluter sockenkyrka utan fullt utvecklat sockencentrum.

- Bronsålderslämningar, järnåldersgravfält och många runstenar
- Äldre vägnät
- Sammanhållna bymiljöer
- Medeltida kyrkomiljöer
- Minnet av heliga Birgitta vid Finsta herrgård

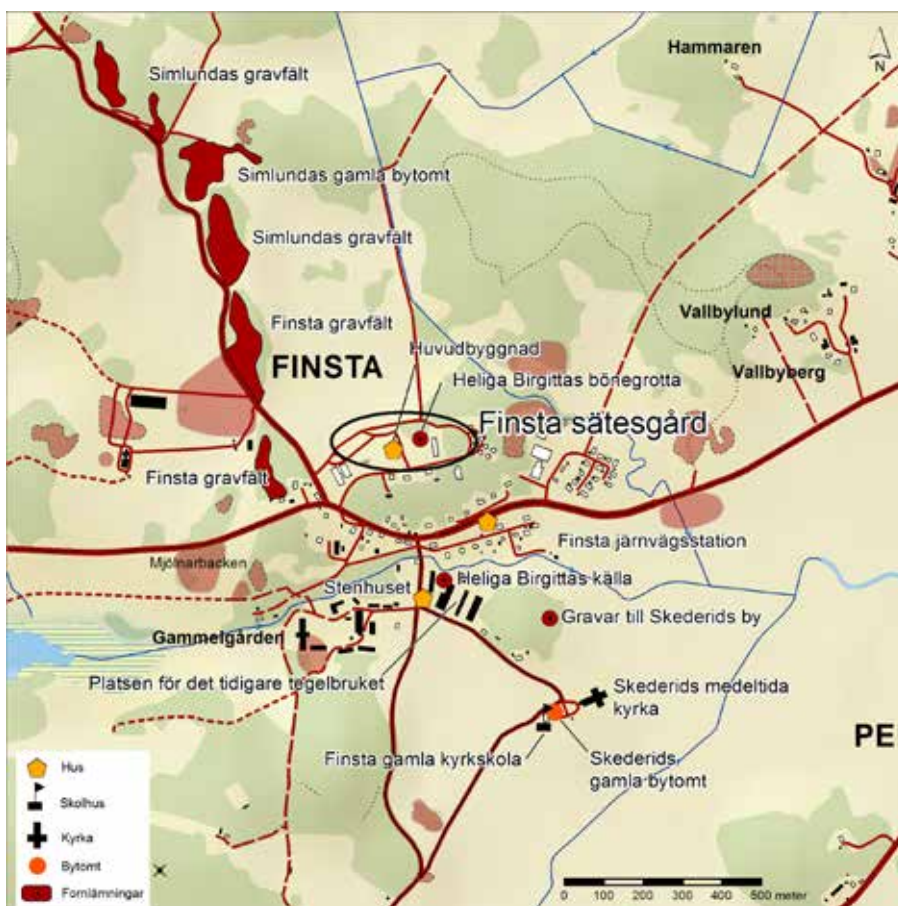
Kärnvärden i riksintresset

Riksintresseområdet representerar såväl unika som representativa kulturmiljövärden. De representativa värdena är dalgångsbygdens uppodlade landskap med för Roslagen typiskt sammanhållna byar i höjdlägen som ofta är organiserade i radbyar längs med bygatan. Tidsdjupet av mänsklig påverkan med spår från bronsålder och framåt med tyngdpunkten i yngre järnålder, främst i form av gravar men även i form av en fornborg, hålvägar, runstenar och terrasseringsringar. Därtill är områdets båda kyrkbyar relativt välbevarade. Landskapet med dess vägnät och slättstråk i de vida dalgångarna är i hög grad historiskt intakt och det är tydligt hur markorganisationen har anpassats till de topografiska förhållandena. I området finns ett exempel på medeltida sätesgård i egenskap av Finsta.

Nedre Finsta är ett representativt exempel för de stationssamhällen som växte fram i anslutning till de senare etablerade järnvägssträckningarna. Dess byggnader visar var och en olika funktioner som stationssamhället knöt till sig, vid den tiden som det utgjorde en central plats i byden.

De unika värdena för området omfattar en flera tusen år gammal kommunikationshistoria. Spåren efter den förhistoriskt viktiga inre farleden i öst-västlig riktning från Östersjön till Rimbo vidare in i landet. När det gäller bebyggelsen utmärker sig Husby som kommunens enda kungsgård. Torslunda är ett exempel på en välbevarad by såväl avseende mark- och bebyggelsestruktur som byggnadsbeståndet, med lång kontinuitet. Framför allt utmärker sig Östergården med dess mångfald av enfunktionsbyggnader som fortfarande finns kvar på gården. Även Täby och delvis Husby, Torslunda och Täby är goda exempel på sådana välbevarade bymiljöer. Samtidigt som dessa bebyggelsemiljöer är unika i sitt välbevarade tillstånd, representerar de en historisk bebyggelsemiljö som var allmängiltig för den historiska agrara bebyggelsen i Roslagen.

Skederidsåsen som löper i nordsydlig riktning är kommunens största rullstensås. På åsen finns resterna av ett hålvägssystem samt ett stort antal gravar som tillhör byarna Finsta och Simlunda. Den höga koncentrationen av gravar längs åssträckningen är unik för kommunen. De två sockenkyrkorna i Husby Sjuhundra och Skederid tillhör Upplands äldsta kyrkor. Den medeltida sätesgården Finstas unika position i landets historia är värt att nämna, då heliga Birgittas enligt sägen föddes på gården.



Detaljerad karta över kulturmiljövården i Övre och Nedre Finsta.

Dalgångsbygd utmed förhistorisk farled

Den såväl visuella som funktionella kopplingen mellan den högt belägna bebyggelsen och dalgångens tidigare vattenled och produktionsmark är viktig att framhålla. Därför bör markerna däremellan hållas öppna. Vägsystemet med dess slingrande och topografiskt följsamma vägar, binder samman bygderna och utgör en del av de karakteristiska särdragen för dessa dalgångsbygder. De gravar och gravfält som ligger i närheten av den historiska bebyggelsen vittnar om platsens förhistoriska bosättningsmönster, vilket även skriftliga källor och kartor stärker. Därför bör dessa gravfält hållas öppna så att de kan uppfattas från vägen, dalgången och bebyggelsen. Dagens odlingslandskap stämmer väl överens med det odlingslandskap som framträder på 1600-talets kartor. Det kan aldrig nog betonas vikten av ett kontinuerligt brukande av jordbruksmarken, såväl åkerbruks som boskapsskötsel. Dessa miljöer är helt beroende av att marken brukas.

Minnet av heliga Birgitta

En av de viktigaste berättelserna i Skederid är den om minnet av heliga Birgitta. Enligt berättartraditionen var den medeltida sätesgården Finsta Heliga Birgittas barndomshem under hennes första 11 år. I anslutning till gården finns en bönegrotta som kopplats till heliga Birgittas tidiga uppenbarelser. I den närliggande Skederids kyrka tillkom ett altare helgat åt Birgitta redan på 1400-talet. I kyrkans närhet finns även en källa namngiven efter henne. Heliga Birgitta är det enda svenska helgon som helgonförklarats förklarats av påven. Hon är en av Sveriges mest kända personer och så sent som 1999 utnämnde påven Heliga Brigitta till ett av Europas skyddshelgon.

Brigittas koppling till Finsta är dock omdiskuterad och osäker. Skriftliga källor visar att Finsta inte beboddes av Birgittas far vid den aktuella tiden för hennes födelse. Bönegrottan sägs vara tillkommen först i ett senare skede långt efter Birgittas eventuella närvaro i Finsta.

Berättartraditionen om Heliga Birgittas koppling till Finsta har trots den historiska ovissheten en lång tradition i bygden med avgörande betydelse för Skederid som ort för helgondyrkan. Vid stationshuset i Finsta samhälle står ett modernt monument över Heliga Birgitta.

Finsta samhälle

De finns många byggnader som berättar om det samhälle som växte fram i slutet av 1800-talet i anslutning till järnvägsstationen i Finsta, tegelbruket, stationsanläggningen, det så kallade Stenhuset som hyst flera olika funktioner såsom bageri, postkontor, kafé etc. Dessa byggnader har ett kulturhistoriskt värde som fysiska avtryck efter den historiska samhällsfunktion som växte fram tack vare järnvägsstationen. Vattendraget Husbyån har haft en viktig funktion som kraftkälla för byns industriverksamhet bland annat vid tegeltillverkningen.

Bymiljöer

Byarnas bebyggelse är belägna på höjderna i landskapet. Byarnas bebyggelsestruktur, formerade i radbyar längs med bygatan är ett karakteristiskt drag för de Uppländska byarna. Det är dock inte ovanligt att lagaskiftesreformen kom att spränga dessa byar på ett sätt som löste upp den medeltida organisationen. Den höga bevarandegraden av radbyarna i riks-

intresseområdet är betydande. Den tätbebyggda bygatan finns kvar i flera byar, kantad med hamlade askar och med ekonomibyggnader som ligger längsmed vägen.

I flera byar finns en mångfald av ekonomibyggnader kvar på gårdarna, där varje byggnad har haft en specifik funktion, såsom brygghus, hönsgård, svinstia eller smedja. Denna bevarade mångfald av byggnader skapar förståelse för tidigare livsbetingelser på gården. Husby är kommunens enda exempel på en till kronan knuten by med dess kungsgård som legat i byn.

Medeltida kyrkomiljöer

De två kyrkornas placering i landskapet har med utgångspunkt från den tidens kommunikationsstrategiska platser. Här möts två vattensystem i nord-sydlig riktning respektive ostvästlig riktning. Avseende Skederid har placeringen av kyrkan även tagit hänsyn till Skederidsåsens sträckning eftersom det var vanligt att åsryggarna under vikingatid successivt kom att ersätta vattenlederna med ett vägnät landvägen. Byar med ursprung i yngre järnåldern har karakteristiska lägen på höjder med dalgångarnas anslutande åker- och ängsmark.

Inom området av riksintresse finns två sockencentra med en centralt belägen kyrka på en kommunikationsstrategisk plats i socknen, invid tidigare farbara vattenleder. När dessa vattenleder grundades upp ersattes de med vägar på land som fortfarande länkar samman bygden. De båda kyrkornas placering i landskapet gör att de kan uppfattas från långt håll. Fortfarande kan man skönja dalsänkorna och den tidigare fjärden i anslutning till Skederids respektive Husby-Sjuhundra kyrka. Av den gamla kyrkbyn som tidigare omgav Skederids kyrka finns endast sporadiskt placerade senare tillkommen bebyggelse och den gamla byns förhistoriska gravar. Den gamla skolan står dock kvar och idag fungerar byggnaden som församlingshem.

Husby-Sjuhundra kyrka omges av flera av de byggnader som historiskt sett varit vanligt i en kyrkby. Här finns bland annat två generationer av skolbyggnader. Det tidigare fattighuset, finns kvar och på den plats där det nya skolhuset står idag fanns det tidigare en klockarbostad. I Husby som utgör själva kyrkbyn ligger den tidigare kyrkoherdebostaden.

Tips och råd för dig som bor

Följande tips och råd kan fungera som inspiration och vägledning för dig som bor i området. Råden tar fasta på åtgärder som kan vidtas för att tillvarata och utveckla bärande kulturhistoriska kvaliteter i miljön.

Generella råd och tips vid ändring/tillägg av befintlig bebyggelse:

- Variationer i bebyggelsen bör bevaras. De ursprungliga materialen berättar om byggnadernas historia, äldre hantverksskicklighet, materialkvalitet och byggnadsteknik.
- Gamla fönster bör i så stor utsträckning som möjligt bevaras. Utbyte av gamla fönster till moderna kan ofta förändra hela fasadens gestaltning.
- Utbyte av hela locklister, panelbrädor eller hyvlad fasadpanel bör endast utföras i nödfall. Överväg i första hand att skarva nedifrån.
- Färgval bör göras i enlighet med den lokala traditionen. På landsbygden är de flesta rödfärgade fasader av faluröd slamfärg. Övriga snickerier bör målas med linoljefärg.
- Taktäckning bör väljas med hänsyn till lokal tradition och byggnadens funktion. Taktäckningen var traditionellt sett ofta av tjärat spån på ekonomibygnader och torp. Senare kom det enkupiga teglet på bostadsbebyggelse och plåt och tvåkupigt tegel blev den vanligaste taktäckningen på ekonomibygnader. Järnplåt och lertegel var dyrt och tillhörde herrgårdarna fram till 1900-talet.
- De få knuttimrade byggnader som fortfarande förekommer innehar stort kulturhistoriskt värde. Underhåll med traditionella material och metoder.
- Eventuell tillbyggnad eller andra nytillskott som fönster, dörrar och fasadpanel anpassas till den befintliga byggnaden när det gäller utformning, placering och materialval. Äldre fönster-snickerier är ofta utförda av trä med hög kvalitet. Fönsteromfattningar samt fönstersnickerier målas i linoljefärg. Renovering av befintliga fönster är ett föredra framför utbyte.
- Tänk på placering och utformning av belysning, staket och stolpar.

Att tänka på om du ska bygga nytt:

- Kontrollera om din planerade tomt ligger inom fornlämningsområde.
- Prioritera att bygga nytt i anslutning till befintlig bebyggelse och vägar.
- Titta på den närmsta omgivningen när det gäller den befintliga bebyggelsens skala, färgsättning, formspråk, byggnadernas placering på gårdstomten och tomtens utformning.
- Tänk på dörr- och fönstersättningens utförande, dimensioner och symmetri för att ge byggnaden ett harmoniskt fasaduttryck. Anpassa takets form och lutning efter husets proportioner.
- Låt tomtstruktur och trädgård inspireras av den omgivande bebyggelsemiljön. Sök möjlighet

att återanvända formelement som gamla odlingslotter, samt inlemma bestånd av äldre träd och trädgårdsväxter, blommande och bärande buskar i den nya miljön.

- Sträva efter att ta tillvara nivåskillnader i topografin för att knyta an till den äldre miljön. Tänk på att tomten inte bör se för anlagd ut, låt utkanterna på ett naturligt sätt smälta in i omgivningen.

Andra tips och råd för att utveckla befintliga kulturhistoriska kvaliteter:

- Utveckla befintliga kvaliteter längs äldre bygator. Vid eventuell kompletterande bebyggelse kan nyplantering av träd "förlänga" bygatan. Vid behov hamling av nytillkomna och befintliga träd längs med bygatan. Kontinuerlig återplantering av nya träd när äldre träd längs bygatan dör.
- Vägdiken kan underhållas och slås på ett sätt som gynnar konkurrenssvag flora.
- Underhåll och bevara ekonomibyggnader för förståelsen av den äldre bymiljön och upplevelsen av landskapet.
- Områdets tradition av staketstolpar och grindstolpar i granit bör upprätthållas och då gärna vara grovt huggen
- Skapa möjlighet att visuellt uppfatta och förstå historiska samband. Gravar och gravfält som ligger i närheten av den historiska bebyggelsen och vittnar om platsens förhistoriska bosättningsmönster bör hållas öppna så att de kan uppfattas från vägar och bebyggelse. Åtgärda igenväxningsvegetation genom röjning eller bete.
- Tillvarata pedagogiska möjligheter genom att sätta upp lättillgänglig information om intressanta målpunkter för boende och besökare som kan bidra till att berika upplevelsen av landskapets kulturhistoriska kvaliteter.

Planering på landsbygden

Bebyggelsen i landskapet

Ett nyuppfört hus syns mer på landsbygden än i staden. Placeringen, karaktären och skalan på nybyggda hus har stor betydelse för hur det påverkar landskapet. Hus som uppförs isolerat i landskapet med krav på nya tillfartsvägar kan riskera att fragmentera odlingslandskapet och försvåra möjligheterna till fortsatt jordbruksdrift och förvaltning av viktiga natur- och kulturmiljökvaliteter.

Nyttillkommen bebyggelse kan också ge upphov till en ”uppluckring” av bebyggelsebilden och gradvis omvandling av landsbygden. Landsbygdens karaktär kan förändras och tappa en del av sin attraktionskraft när bostäder med ”villastandard” utan anknytning till den agrara miljön uppkommer. På sikt kan möjligheterna att tolka och uppleva historiskt framvuxna strukturer och samband i landskapet försvåras.

Av tradition är höjdlägen eller sluttningar naturliga platser att lägga bebyggelse på. Vid placering av byggnader i höjdlägen är det samtidigt viktigt att tänka på att byggnaden kan riskera att bli exponerad och alltför dominerande i landskapet. Det ställer särskilt höga krav på en genomtänkt placering och utformning av huset. Den äldre bebyggelsen har historiskt vuxit fram utmed vägar och stråk. Att förtäta och komplettera befintlig bebyggelse längs vägnätet knyter an till den äldre byggnadstraditionen och gör att nyttillskott smälter in på ett naturligt sätt i miljön. Vid komplettering av bebyggelse i anslutning till vägar är det viktigt att bevara gaturummets lantliga karaktär. Ny bebyggelse bör därför läggas ett stycke in från vägen.

Huset på tomten

När det gäller de enskilda byggnadernas placering på tomten bör man förhålla sig till bebyggelsemönstret på den specifika platsen och hur byggnaderna traditionellt sett placerats på gårdstomten. I de äldre bymiljöerna är bebyggelsen i regel placerad utmed byvägar med husen grupperade runt en mer eller mindre öppen gårdsplan.

Förhållanden som väderstreck, sol och vind har också betydelse. Traditionellt sett placerades husen för att tillgodose tillgång på värme och kyla på ett naturligt sätt. Vanligtvis placerades huvudbyggnaden på gårdstomtens högsta punkt med framsidan orienterad åt söder. Uthusen lades i regel lite lägre och inte alltid med utgångspunkt från huvudbyggnaden. Istället kunde uthusen vara anpassade efter bygatans eller vägens sträckning. Eftersom byggnadernas placering kan variera från plats till plats är det viktigt att titta på den närmsta omgivningen.

Sträva efter att ta tillvara topografins förutsättningar. Tomten bör bygga vidare på nivåskillnader i topografin för att skapa en varierad gårdsbild som samspelar med den omgivande miljön. Man bör också tänka på att tomten inte ser för anlagd ut. Det är en fördel om utkanterna av tomten på ett naturligt sätt smälter in i omgivningen. Tomtgränser kan med fördel utformas diskret med buskar, låga häckar eller staket. Mjuk vegetation av naturkaraktär ansluter till det omgivande landskapet.

De äldre bymiljöerna ramar ofta in av äldre träd, trädråd och buskar. Vid nybyggnad eller vid ändring och tillägg till befintliga byggnader bör det planeras med utrymme för växtlighet för att knyta an till den äldre miljön. Att spara äldre träd och vegetation invid ett nybyggt hus ger anknytning till platsen. Det tar tid för nyplanterade träd att växa sig stora. Uppväxta träd bidrar till en lummig miljö och har en storlek som kan samspela med huset.

Nya hus bör förhålla sig till och inspireras av skala och byggnadstraditioner hos omgivande bebyggelse. Undvik stora byggnadsvolymer som riskerar att bli dominerande i landskapet. Det kan i vissa fall vara bättre att bygga fler enheter på tomten. Garage och eventuellt förråd bör utformas enkelt och underordna sig boningshuset. Husens proportioner, takvinkel, färgsättning och material är byggnadsdetaljer som påverkar helhetsintrycket. Val av fönster har också stor betydelse för byggnadens uttryck och förmåga att samspela med den äldre traditionella bebyggelsen.

Generella riktlinjer för ny bebyggelse

- Orienteringen av nya byggnader bör ske efter väderstrecken i landskapet.
- Nya tillägg anpassas i skala och planform till omgivande bebyggelse med förankring på platsen.
- Komplementbyggnader underordnar sig boningshus både när det gäller placering och storlek.
- Takets form och lutning anpassas efter husets proportioner. Taket bör utgöra högst hälften av hela fasadens höjd.
- Fasaden kan hämta inspiration från omgivande bebyggelse och målas i färgskala med förankring på platsen. Vanligt förekommande i på landsbygden är träpanel i faluröd och naturanpassad färgskala i dämpade, ljusa jordfärger.
- Grunden bör utföras förhöjd och vara väl markerad.
- Val av fönster har stor betydelse för byggnadens uttryck och eventuella anpassning till en äldre bebyggelsemiljö.
- Naturliga tomter som följer terrängen. Trädgårdar bör ansluta till områdets lantliga karaktär, varva öppet med slutet. Eventuella avskärmningar i tomtgräns bör utformas diskret med buskar, låga häckar eller staket. Traditionen med vårdträd kan med fördel hållas levande, likaså förnygring och komplettering av alléer. Vid plantering förordas för platsen traditionella val av växter, fruktträd och bärbuskar.

Generella riktlinjer för ny bebyggelse i bykärna

- Komplettering sker i luckor på bytomterna eller i anslutning till den befintliga traditionella bebyggelsen.
- Tomtstorlek och placering av byggnader på tomten görs med hänsyn till befintligt bebyggelsemönster på platsen för att behålla känslan av en naturligt framväxt bymiljö.
- Gaturummet har ofta en lummig naturnära karaktär. Värna trädrader och alléer.

Generella riktlinjer för ny bebyggelse längs väg

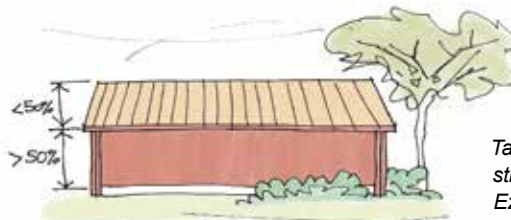
- Ny bebyggelse längs med det äldre vägsystemet bör knytas till höjdlägen och inte placeras på odlingsmark.
- Utgå från gaturummets karaktär avseende indrag från gatan eller gatunära placering.

Generella riktlinjer för ny bebyggelse i skogsmark

- Ny bebyggelse i skogsmark bör ha den småskaliga torpmiljön som förebild när det gäller placering och skala.
- Bebyggelsen ligger ofta i brynet mellan skog och åker, med indrag från vägen.
- I skogsmark och brynzoner bör tomter utformas naturnära utan skarpa avgränsningar.



Illustration till förslag på riktlinjer för ny bebyggelse. Boningshuset ligger indraget från vägen med en till tomten anpassad placering. Uthusen underordnar sig boningshuset. Varierande takhöjd och siluett skapar en dynamisk anpassad gårdsmiljö. Mjuk vegetation av naturkaraktär ansluter till det omgivande landskapet. Av Ezequiel Pinto- Guillaume.



Takets höjd bör inte överstiga vägglivets höjd. Av Ezequiel Pinto-Guillaume.

Exempel på karaktär och placering av äldre bebyggelse



Torp placerat i skogsbyn



Bebyggelse utmed väg i höjdläge



Den täta placeringen av byggnader och staket ger bygatan en karaktäristisk småskalig och sluten inramning



Exempel på trädkantad bygata



Ekonomibyggnader placerade tätt in på bygatan



Kringbyggd gårdsmiljö med manbyggnad och ekonomibyggnader som inramar gårdstunet



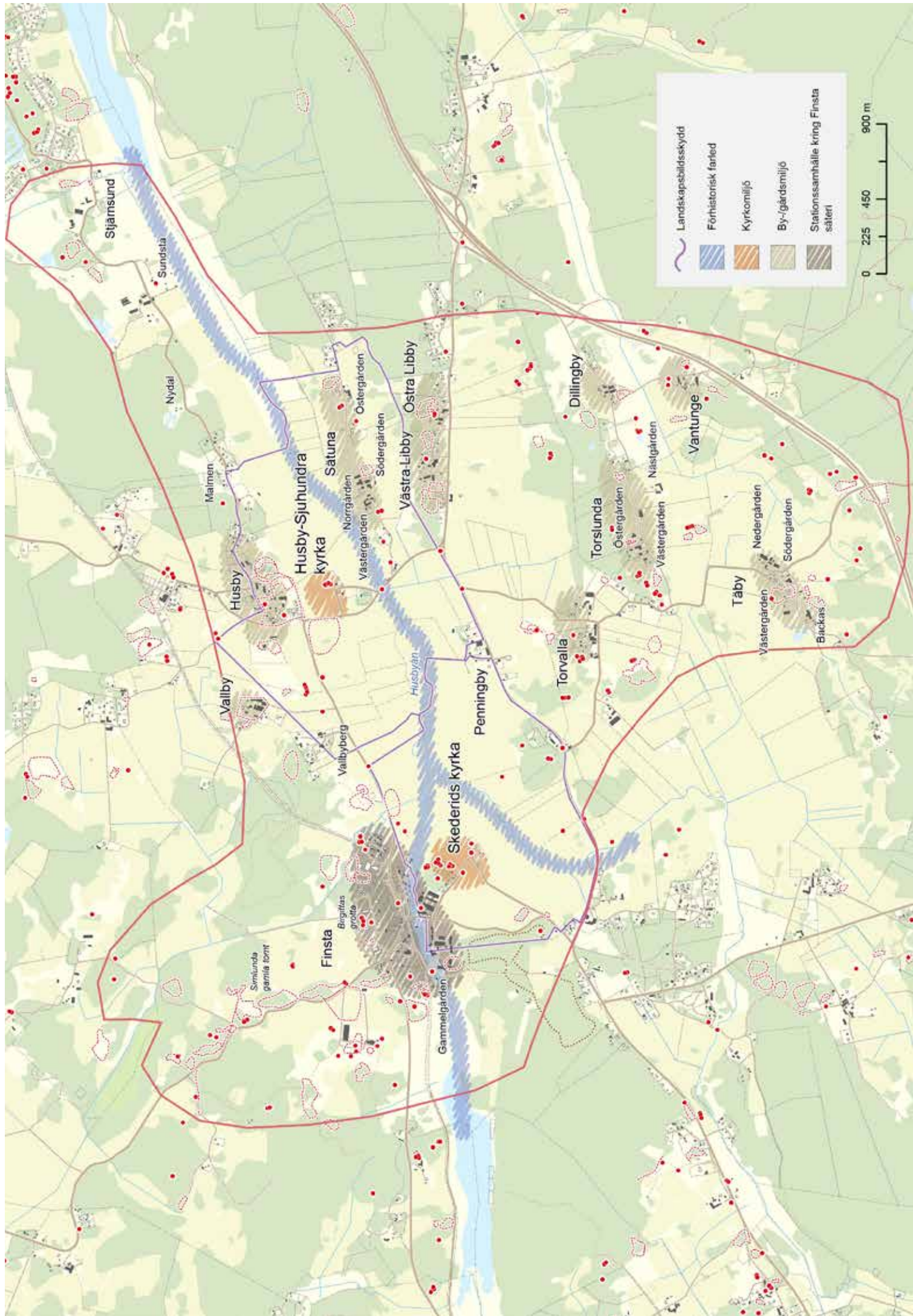
Karaktäristisk granitstolpe



Grönt gaturum längs bygata



Bebyggelse placerad med indrag från vägen



Källor

Litteratur

Dunér, K; Hall, T. 1995: Svenska hus – Landsbygdens arkitektur – från bondesamhälle till industrialism. Carlssons, Stockholm

Morger, K. 1990: Kulturminnesvårdsprogram för Norrtälje kommun. Del 1 och 2. Byggnadsnämnden och kulturnämnden i Norrtälje kommun.

Nordisk familjebok. 1922: Uggleupplagan. Band 33. Stockholm

Stockholmsregionens kulturhistoriska miljöer – Landsbygdens kulturmiljöer. 1989. Regionplane- och trafikkontoret, Stockholms läns landsting.

Rahmqvist, S & A-C Bonnier. 2003. Den heliga Birgitta: Finsta gård, Skederids kyrka. Svenska Gods och Gårdar. XI. Stockholms län. 1938

Sveriges bebyggelse Landsbygden. Statistisk-topografisk beskrivning över Sveriges städer och landsbygd. Stockholms län del III. Uddevalla 1952.

Källström, M. 2007. The rune-stone fragment from Finsta in Skederid – the oldest runestone with longbranch runes in the Mälars Valley. Cultural interaction between east and west : archaeology, artefacts and human contacts in northern Europe.

Hagman, Svante. 1993. Husby-Sjuhundra: Bilder från en bygd under 800. Uppsala. Husby-Långhundra hembygdsförening 1981-1995. Sockeninventering. Knivsta.

Kartor

<i>By</i>	<i>Åtgärd</i>	<i>Årtal</i>	<i>Aktbeteckning</i>	<i>Arkiv</i>
Rimbo	Konceptkartan till den Häradsekonomiska kartan	1901-06	J112-85-11	RAK
Finsta	Ekonomiska kartan	1952	J133-11j5a66	RAK
Dillingby	Geometrisk avmätning	1639	A42-3:a8:16	LMV
	Ägomätning	1717	A42-3:1	LMV
	Storskifte	1775	A42-3:2	LMV
Husby	Geometrisk avmätning	1639	A42-4:a8:6-7	LMV
	Geometrisk avmätning	1690	A13:103-104	LMV
	Storskifte	1772	A42-4:1	LMV
Libby västra	Geometrisk avmätning	1639	A42-6:a8:8	LMV
	Storskifte på inägor	1774	A42-6:1	LMV
Libby Östra	Geometrisk avmätning	1639	A42-7:a8:8	LMV
	Storskifte på åker	1823	A42-7:2	LMV
Penningby	Geometrisk avmätning	1639	A42-9:a8:11 15	LMV
	Storskifte	1778	A42-9:1	LMV
Prästgården (Vallby)	Redovisning	1638	A42-10:a9:162-163	LMV

Prästgården (Husby)	Geometrisk avmätning	1639	A42-10:a8:6-7	LMV
Skeders by	Ägomätning	1718	A90-23:1	LMV
Sätuna	Geometrisk avmätning	1639	A42-18:a8:5	LMV
	Ägomätningsskarta	1721	A42-18:1	LMV
	Storskifte på inägor	1785	A42-18:2	LMV
Torslunda	Geometrisk avmätning	1639	A42-19:a8:1	LMV
	Ägomätning	1716	A42-19:1	LMV
	Storskifte	1770	A42-19:2	LMV
Torvalla	Geometrisk avmätning	1687	A13-107-108	LMV
	Storskifte	1770	A42-20:1	LMV
	Storskifte	1807	A42-20:2	LMV
Täby	Geometrisk avmätning	1639	A42-21:a8:2-3	LMV
	Storskifte åker	1768	A42-21:1	LMV
Ö o V Sundsta	Geometrisk avmätning	1685	A11:75-76	LMV
Vantunge	Geometrisk avmätning	1639	A42-24:a8:4	LMV
	Storskifte	1775	A42-24:1	LMV

Webadresser

<http://birgitta.vadstena.se/>

Sveriges Järnvägsstationer <http://www.jvmv.se>

www.Upplandia.se

www.runeberg.com



KONTAKTUPPGIFTER

Norrtälje kommun
Box: 800, 761 28 Norrtälje
Telefon: 0176-710 00
E-post: norrtalje.kommun@norrtalje.se

norrtalje.se