

Kulturmiljöutredning nr 22

Skebobruk



Ett riksintresseområde för kulturmiljövården
2016

NORRTÄLJE
KOMMUN



Kulturmiljöutredningar Norrtälje kommun 2011-2016

I Norrtälje kommun finns höga kulturmiljövärden, något som avspeglas i det stora antalet riksintresseområden för kulturmiljövården som Riksantikvarieämbetet pekat ut. I Norrtälje finns det finns 26 sådana områden och 2011 beslutade Norrtälje kommun att göra en kulturhistorisk utredning av 22 av dessa områden, dels för att skapa ett bättre beslutsunderlag för kommunen och dels för att informera om riksintresseområdets kulturmiljövärden till allmänheten.

Följande områden ingår i den kulturmiljöutredning som genomförts:

Skärgårdsmiljöer

1. Arholma
2. Backbyn
3. Barnens Ö
4. Svartlöga – Rödlöga

Farleds- och kommunikationsmiljöer

5. Grisslehamn
6. Väddö kanal

Landsbygd, förhistoria till stormaktstid

7. Estuna – Lohärad
8. Häverö
9. Kristineholm
10. Länna
11. Norsjön
12. Roslagsbro
13. Skederid – Husby-Sjuhunda
14. Skedviken
15. (Skepptuna) – Närtuna – Gottröra
16. Söderby-Karl
17. Vagnåla

Herrgårds- och slottsmiljöer

18. Näs

Industrimiljöer

19. Edsbro
20. Hallstavik
21. Herräng
22. Skedbobruk

Innehållsförteckning

Inledning	4
Presentation av riksintresseområdet	6
Riksintresset Skebobruk	8
Landskapet	9
Bruksmiljö	10
Skebos äldsta historia	11
Skebobruk	11
Bebyggelsen	16
Skogen	21
Kommunikationerna	22
Byarna i riksintresseområdet	23
Värden att bevara och utveckla	28
Riksintressebeskrivningen	28
Kärnvärden i riksintresset	29
Tips och råd för dig som bor	32
Planering på landsbygden	33
Källor	38

Inledning

Norrtälje är en expansiv kommun. Det medför ett ökat exploateringsstryck på attraktiva områden med närhet till Norrtälje stad och i kommunikativt fördelaktiga områden.

I kommunen finns bland annat mycket höga kulturmiljövärden, vilket avspeglas i att det finns 26 riksintresseområden för kulturmiljövården i kommunen. Flera av dem ligger i områden som är attraktiva för framförallt exploatering för nya bostäder.

Att kommunen har många områden med höga kulturhistoriska värden är en tillgång och det är viktigt att planering och hänsyn tas så att ny bebyggelse inte påtagligt skadar dessa specifika miljöer och karaktärer.

Kommunen beslutade 2011 och 2013 om medel för utförande av kulturmiljöanalyser för att klargöra förutsättningarna för förändring av markanvändningen i samspel med de kulturvärden som finns i dessa områden. Huvudsyftet har varit att skapa ett beslutsunderlag för kommunens bygglovgivning och planarbete samt att informera om riksintresseområdets kulturmiljövärden till allmänheten.

Mark- och vattenområden samt fysisk miljö i övrigt som har betydelse från allmän synpunkt på grund av deras natur- eller kulturmiljövärden eller med hänsyn till friluftslivet skall enligt miljöbalkens 3 kap 6 § så långt möjligt skyddas mot åtgärder som kan påtagligt skada natur- eller kulturmiljön.

De områden som lyfts fram som riksintressanta i landet från kulturmiljösynpunkt, är de som på ett tydligare sätt än andra, visar upp en lokal karaktär och kvalitet genom att det går att avläsa tidsdjup, särprägel eller representativitet för den specifika karaktären eller kvaliteten. Riksintresseområdena ska kunna ge betraktaren ett utsnitt av en pedagogisk, spännande och levande berättelse om landets och befolkningens utveckling.



Det är ett av riksintresse-instrumentets styrka att kunna anlägga ett nationellt perspektiv på en lokalt vanligt förekommande företeelse. Fysisk planering går i mångt och mycket ut på att väga olika samhällsintressen i den fysiska miljön, mot varandra, för att nå en långsiktigt hållbar samhällsutveckling. Välgrundade avvägningar förutsätter kunskap om dessa olika samhällsintressen. Det här dokumentet avser att beskriva och belysa de kulturmiljövärden som finns så att de bevaras och utvecklas i samklang med samhällsplaneringen.

Vårt kulturarv är inte bara en självklar del av en god och stimulerande livsmiljö, utan även en viktig resurs för rekreation, friluftsliv, turism- och besöksnäringen. När vi gör förändringar i den fysiska miljön är det allas vårt ansvar att ta tillvara och utveckla kulturarvet, så att det kan föras vidare till kommande generationer.

Det nuvarande urvalet av riksintresseområden gjordes till största delen år 1987 i samband med tillkomsten av naturresurslagen (NRL), då begreppet riksintresse fick en juridisk innebörd.

Riksantikvarieämbetet (RAÄ) är ansvarig myndighet för riksintresseområden för kulturmiljövärden. De befintliga motiv- och värdebeskrivningar för de befintliga riksintresseområdena beslutades under åren 1996-97. Länsstyrelsen i Stockholms län har påbörjat en översyn av länets riksintressen. Det arbetet skall vara slutfört 2019. De 22 analyser som nu är framtagna för Norrtälje kommun kommer att vara ett viktigt underlag för eventuella förändringar avseende innehåll och avgränsningar.

Beskrivningen av riksintresset för Skebobruk framhåller bruksmiljön och dess utveckling från 1700-talet och framåt som avspeglas i uppbyggnad, bebyggelsemönster och organisation.



Presentation av riksintresseområdet

Skebobruk är beläget i Ununge socken i Nordinghundra härad, Norrtälje kommun. Bruket ligger vid sjön Nordingens norra ände och har kontakt med havet genom Skeboån vilken rinner ut i Edeboviken norr om bruket. Det omland som främst har försörjt bruket med råvaror, arbets-kraft och transporter har varit mycket större än det område som idag utgör riksintresseområde för bruket. Detta område innefattar bruksmiljön i den norra delen av Nordingen samt dess strandområden.

På bruket framställdes fram till 1800-talet stångjärn. Råmaterialet till stångjärnet var tackjärn som framställdes vid Edsbro masugn i Nordingens södra ände. I Uppland finns det stråk av bergarter som innehåller järnmalmer vilka brutits på flera platser i landskapet, bland annat i Dannemora. Det var i dessa gruvor som järnmalmen till masugnen utvanns. Sjön har haft avgörande funktion för järnframställningen, såväl som kommunikations- och transportled som kraftkälla för själva bruket. I anslutning till bruket och i Skeboåns dalgång har brukets tillhörande åker- och ängsmark legat. På den västra sidan av Nordingen ligger de vidsträckta skogsområden som tidigare tillhörde Skebobruk, egendomar som var av stor betydelse för brukets drift, eftersom huvuddelen av träkol framställdes här de första århundradena

Dagens Skebobruk har många av industritidens grunddrag bevarade. Nedläggningen på 1920-talet innebar dock att merparten av industribebyggelsen revs. Kvar finns gjuteriet som numera är omvandlat till kulturhus. Herrgården och dess närmiljö med brukets arbetarbostäder och en rad ekonomibyggnader är i hög grad bevarad från tiden före nedläggningen. Bruksgatans likformiga bostadshus från 1800-talets mitt används numera antingen för åretruntboende eller som sommarhus. Samma gäller för brukets övriga bostäder som byggdes för anställda inom brukets interna service. Flertalet ligger utmed brukets två allékantade infarter.

Vägnätet är till stor del intakt från 1920-talet. Några passager har tillkommit i efterhand och flera av dessa följer den nedlagda järnvägen. På vissa håll är järnvägsbanken bevarad som förhöjda stråk och ibland kan dess utbredning även skönjas i bebyggelsens placering. Ny bebyggelse har tillkommit längs med landsvägen och de båda infarterna. Ytterligare tillägg är belägna söder om bruket på tidigare åkermark och kålgårdar. Utmed sjöns västra sida finns även flera bebyggda sjötomter som omgärdar det bevarade torpet Storängen.

På Nordingens östra sida finns ett antal torp som är bevarade från brukstiden, vilka kompletterats med ny bebyggelse. I den forna engelska parkens direkta närhet har det avstyckats tomter för ett mindre radhusområde.



Riksintresset Skebobruk

Motivering:

Bruksmiljö anlagd 1622, men med anor sedan 1400-talet, som visar lokaliseringsfaktorer, bebyggelsemönster, arbetsorganisation och social skiktning vid ett av vallonbruken och dess utveckling från 1700-talet och framåt i tiden.

Uttryck:

Läget vid Skeboån och sjön Närdingen, på samma gång kraftkälla och transportled. Bebyggelsemönstret med två bruksgator och placeringen av produktionsdelar och bostäder för ägare och olika grupper bland de anställda, både inom närområdet och i brukets periferi. Herrgården från 1770-talet med kavaljersbyggnad, park, allé och orangeri, stall och bostäder. Längst bort ligger dessutom en rad torp. Uthusbyggnader och olika till produktionen hörande byggnader och anläggningar.



Landskapet

Landskapet kring Skebobruk präglas av östra Mellansveriges sprickdalsterräng med omväxlande öppna dalgångsstråk, sprickdalssjöar, skogsdominerade moränhöjder och öppna hållmarker. Området ligger under högsta kustlinjen, vilket innebär att de högre moränpartierna har svallats ur av vatten, då havsnivån var som högst efter den senaste istiden. De ursvallade partiklarna sjönk till botten i sprickdalarna och skapade stråk av postglacial lera i dalgången.

Skebobruk är beläget i ett långsträckt dalgångsstråk som innefattar sjön Närdingen. Sjön Närdingen utgör ett avlångt sjösystem belägen i botten av en lerfylld sprickdal, vilken sträcker sig i nordsydlig riktning. Sprickdalen löper mellan Hallstavik i norr och fortsätter genom Skebobruk. Sjön ingår i ett omfattande sjösystem som löper från kusten mot inlandet.

Vattenlederna längs sjösystemet var farbara långt fram i historien. Genom landhöjning, utdikning och sjösänkningar har sjöarna minskat i storlek och stora delar av dalgångarna som tidigare ingick i sjösystemet är idag uppodlad mark. Söder om bruket korsas sprickdalen av en förkastning som löper från Älmsta i öster och västerut mot Uppsala norra delarna av slätten.

Skebobruk är beläget i anslutning till Närdingens norra strand. Norrut från Närdingen löper Skeboån upp mot Hallstavik. Det strategiska läget invid sjön och Skeboån som fungerade både som kraftkälla och transportled har tillsammans med den omgivande skogen varit central för brukets lokalisering. Bruket utmärks av en reglerad plan med bebyggelsen strikt ordnad längs med gatunätets huvudstråk.

Bebyggelsemönstret med den centralt placerade bruksherrgården, bruksgator med arbetarbostäder och produktionsdelar speglar brukets gradvisa utbyggnad, arbetsorganisation och hierarkiska struktur. I bruksmiljön ingår också byggnader för olika samhällsfunktioner som Folkets hus och skola som tillsammans med bruksbebyggelsen ger en bild av levnadsvillkor i brukssamhället över tid.

Nyckelkaraktär:

- Bruksmiljö som vittnar om ett småskaligt självförsörjande samhälle som genomsyrades av strukturerat arbete och nyttjande av platsens resurser.
- Den centralt placerade bruksherrgården med bostäder för förvaltare och administrativa tjänstemän i dess närhet, samt mer avlägset placerade arbetarbostäder hierarkiskt efter yrkesrollens betydelse.
- Bruksmiljöns bebyggelse vittnar om en högt utvecklad social service med tidig skola, åld-ringsvård och nöjesinrättningar för den arbetande befolkningen.



Bruksmiljö

Skebos äldsta historia

Skebobruk ligger intill en av sprickdalarna som skär genom Mälaronrådet i nordväst – sydostlig riktning. Längs dessa sprickdalar har en tidig bebyggelseetablering skett på grund av närheten till vattenled och tillgången på betes- och slättermark. Skeboåns dalgång är föremål för en sådan tidig etablering.

I Skebo blev man bofast någon gång under tidig äldre järnålder (Äldre järnålder 500 f.Kr. – ca 550 e. Kr.). Strax norr om bruket och söder om byn Skede ligger ett gravfält som legat intill det första bebyggelseläget för byn (RAÄ Edsbro 9:1). Gravfältet består av 20 gravar varav två är rösen. De två rösena tillhör de äldsta gravarna. Nordväst om Skedegravfältet längs en parallell dalgång, finns ytterligare ett gravfält som tillhört Harbobyn (RAÄ Edsbro 56:1). Gravfältet består av 40 gravar som huvudsakligen uppfördes under yngre järnålder. De äldsta gravarna är sannolikt av samma ålder som de äldsta i Skedegravfältet. Övriga uppfördes under yngre järnålder (ca 550– 1050 e.Kr.). Ortsnamnen på de byar som etablerades under den här tiden har i regel ändelsen *-inge*, *-sta* eller *-by*. De kan även bestå av ett naturnamn såsom Berga, Eke och Myra.

Under medeltid var bygden relativt glest befolkad och koncentrerades till dalgångarna och vattendragen. Sockenindelningen hade genomförts och Skebo tillhörde Ununge socken och Nardinghundra härad. I väster gränsade byn till Edebo socken.

På sina håll hade nyetableringar i form av ensamgårdar kompletterat de förhistoriska byarna, vilka med undantag för Järinge, som bestod av sju gårdar, utgjordes av en till fyra gårdar. De ensamgårdar som etablerats under medeltid i dessa delar av Roslagen bär namn som Dartingbol, Kobol och Fintorp. Här finns även bynamn som vittnar om tidigare fäboddrift såsom byarna Boda och Sättra. Fäbodsystemet var relativt utbredd i skogsbygderna i Uppland från 1500-talet åtminstone och fram till sekelskiftet 1900. Systemet innebar att man under året säsongsvis bodde på fäboden, som låg ett stycke från hembyn, där kreaturen hade sitt sommarbete. Här vaktade man djuren och tog vara på mjölken genom att kärna smör och ysta ost på plats.

Skebobruk

Skebos första kända ägare var Ärkebiskopsämbetet i Uppsala. På platsen låg redan på 1200-talet en kvarn. På 1460-talet hade Skebo kommit i S:ta Clara klostrets ägo, i Stockholm. På 1440-talet etablerades en enkel hytta vid vattenfallet i Skeboån. Här framställdes järnmalm från skogarna runt omkring. Hyttan räknas som ett av de äldsta beläggen för bruksrörelse i Uppland. Av järnet smidde man vapen och verktyg. Dessa tidiga hyttor eller masugnar lokaliserades invid forsar som utnyttjades som kraftkälla. Närheten till vattendrag underlättade även transporter av råvara, färdig produkt samt träkol. Transporterna av järnmalm och tackor gjordes företrädesvis med släde på vintern. Träkol, som gick åt i mycket stora kvantiteter utvanns av de stora skogarna i närheten. Skebo låg invid en fors, i en malmrik trakt med omfattande stora skogar och var därför en utmärkt plats för ett järnbruk.

I början av 1500-talet drog Gustav Vasa in klostergodsen till kronan. På så vis kom även Skebo att tillhöra kronan. Senare under 1500-talet övergick godset till ätten Tott. På initiativ av de nya ägarna anlades den första stånghammaren på Skebo i början på 1620-talet. En rad järnbruk grundades i regionen under samma period. Trettioåriga kriget hade skapat den första internationella vapenmarknaden. Skebo levererade bland annat järn till Norrtälje Gevärsfaktori som spelade en viktig roll för det svenska stormaktsväldet.

Bruksmiljön på Skebo växte fram med anläggandet av den första hammarsmedjan år 1622. Godsets ägare Erik Tönnesson-Tott hade gett uppdraget att bygga upp järnbruket till Heinrich Lemmens från Lübeck. Lemmens arrenderade under samma period även Ortala bruk och Norrtälje gevärsfaktori.

Inledningsvis hämtades järnmalm på Skebo lokalt och bearbetades till stångjärn genom tekniken tysksmide. Med vallonerna som anlände till Skebo i slutet på 1600-talet infördes nya tekniska influenser som kom att prägla verksamheten under 1700-talet. På 1680-talet flyttades masugnen till Edsbro en bit söder om Skebobruk. Vid samma tid stod bruket under en period i Kronans förvaltning. Från år 1710 hamnade Skebobruk åter under gemensam förvaltning med Ortala järnbruk.

I och med rätten att bryta järnmalm i Dannemora år 1715 gick startskottet för de framgångsrika vallonbruken i Uppland. Malmtypen i kombination med ny smidesteknik var grunden till det som kom att kallas vallonsmide. Merparten av vallonsmidet gick på export till England. De uppländska vallonbruken stod under 1700-talet för omkring tio procent av Sveriges järnexport. Flertalet producerade smidbart stångjärn som var en god grund för vidare förädling av olika järnprodukter. Skebobruk tillhör skaran av vallonbruk känt för sitt kvalitativa vallonsmide.

Släkten Tott som sedan sammanfördes med släkten Löwen verkade på Skebo fram till år 1733. Därefter avlöstes ägandet av flera affärsmän. Den nuvarande herrgården uppfördes av Jacob Grill på 1770-talet. Föregångaren revs och den nya herrgården fick ett helt nytt läge en bit bort från järnproduktionen invid sjöns norra strandkant. Samtidigt anlades även en engelsk-



Bruksarkivet.



Huvudinfarten till bruksmiljön.



Häradsekonomska kartan från 1900-talets början över Skebobruk. Den infällda bilden visar Skebo idag.

inspirerad park. Kort därefter försattes Grill i konkurs. Affärsmän anslutna till välmående handelshus tog över och ledde Skebo långt in på 1800-talet.

1800-talets omställning

Under 1800-talet vidgades verksamheten på Skebo med plåtvalsverk och ångsåg. Plåtvalsverket var landets andra och tillverkade bland annat takplåt. Sågverksindustrin blev med ångsågens intåg mer lönsam under 1800-talet. Uppsvinget innebar ett tillskott av ångsågar i anslutning till skogsrika fastigheter. I Skebo anlades en ångsåg år 1875. Vid samma tid infördes även mekanisk tillverkning på järnsidan, lancashiremetoden. Tekniken var mer träkolssnål än vallonsmidet.

Ångsågen låg söder om bruket vid sjön och virket flottades dit via sjösystemet från Kolar-moraån. Med sågen anställdes sågverksarbetare och arbetarbostäder byggdes invid ångsågen. I likhet med Skebo startade flera järnbruk med rika skogsmarker sågverk. Tidigt 1900 fanns 25 ångsågar i Norrtälje kommun. Ångsågen i det nordligt belägna Hallsta lade grunden till dagens Hallsta pappersbruk.

Den sista i raden av brukspatroner som satt avtryck på Skebo var den kulturintresserade Knut Mickaelsson, så småningom teaterchef på det nybyggda Dramaten. Under hans tid moderniserades bruket bland annat med Martinugn för nedsmältning av järnskrot. Trots satsningen var brukets lönsamhet på nedåtgående. Efter Mickaelssons avgång år 1903 passerade ett flertal ägare förbi.

Först med den industriella utvecklingen i slutet på 1800-talet tilltog användningen av järn inom landet. Ny teknik i kombination med att privilegiesystemet avskaffades innebar att produktionen ökade. Utvinningen av råjärn förenklades genom nya metoder och tekniska hjälpmedel. Järnvägens utbyggnad innebar minskade transportkostnader för både järnmalm och träkol, vilket gav förutsättningar för en mer flexibel nyetablering av järnbruk.

Järnbruk

Skebobruk anlades på en strategisk plats med tillgång till vattenkraft, skog, jordbruk, goda kommunikationer och närhet till malmfyndigheter. Driften var inledningsvis särskilt beroende av både skog och vattenkraft. Skogen nyttjades för träkolstillverkning som var en viktig del i den värmekrävande järnproduktionen.

Det omgivande jordbruket försörjde bruket med spannmål. Transporter till och från bruket gick landvägen via hästdragen vagn och vattenvägen med båt. Timmer, kol och malmtransporter förlades av praktiska skäl nästan uteslutande till vintertid. Järnvägens utbyggnad på 1870-talet öppnade för mer långväga transporter som kunde fortgå året runt. Stickspåren inom bruksområdet löpte till smedjan, sjön och sågen. Sträckningen finns delvis bevarad i dagens gatunät och är fortfarande en viktig del för att förstå produktionens interna samband.



Kärnan i järnbruket var masugnen och smedjan. Masugnen flyttades till Edsbro redan år 1686. I masugnen bearbetades järnmalm för att utvinna råjärn. Råjärnet eller tackjärnet forslades sedan till smedjan i Skebo och omvandlades genom färskning till smidbart järn. Därefter bearbetades järnet mekaniskt till smidbart järnämne.

Järnframställningen på Skebobruk utvecklades och rationaliserades allteftersom ny teknik introducerades både när det gäller järn- och träkolsframställning. Inledningsvis var smedjan utrustad med stångjärnshammare. Under 1700-talet kom vallonsmidet att dominera över det tidigare tysksmidet.

Produktionen utökades år 1765 med ståltrådsdrageri. Under 1800-talet ersattes hammar-smedjan av mekaniska valverk. Det mer produktiva och kostnadseffektiva Lancashiresmidet lanserades på 1870-talet. Kort därefter på 1890-talet kompletterades bruket med en Martinugn som användes för att smälta järnskrot. Bruksmiljön genomgick en påtaglig utbyggnad under 1800-talets andra hälft både när det gäller produktionsbyggnader och arbetarbostäder. Av produktionsbyggnaderna finns endast gjuteriet bevarat. Det är en ombyggd vallonsmedja som 1874 fick ny funktion.

Arbetsorganisation och social skiktning

Skebo liknade organisatoriskt andra samtida järnbruk i Uppland. Rangordningen inom bruket var tydlig och avspeglades i områdets bebyggelsemönster. Närheten till herrgården och boendets storlek signalerade status. Bruket leddes av brukspatronen i herrgården och bruksförvaltaren i en närliggande bostad. I herrgårdens flyglar bodde administrativa tjänstemän som skrivare och bokhållare. Längs med infarten till herrgården bodde andra av betydelse i brukets stab bland annat läkare, veterinär, lärare och värdshusvärd.

På Bruksgatan bodde smederna som stod högst i rang bland övriga arbetare. Trots närheten till smedjan övernattade smederna vanligtvis i det så kallade labbit, en villokal i anslutning till smedjan. Arbetsveckan var intensiv med sextimmarsskift från söndagkväll till lördaglunch. Klensmeder som lagade brukets redskap bodde vanligtvis också på Bruksgatan.

I utkanten av bruket bodde hantverkare för den allmänna servicen, skraddare, skomakare, glasmästare. Mjölaren som var bosatt vid kvarnen skötte även till en början sågen. Pensionerade arbetare och änkor bodde kvar på bruket med ekonomiskt stöd liknande pension, så kallad gratial.

Ansvar för de omgivande jordbruksegendomarna låg på rättare och arbetet utfördes av dagsverkare, hemmansbrukare från närliggande byar, torpare och rörlig arbetskraft inom bruket som även kunde hoppa in i järnhanteringen. Torpen låg i anslutning till jordbruksegendomarna. Norr- och Söderheninge försåg bruket med hemmansbrukare. Skogen sköttes av skogshushållaren med hjälp av skogvaktare, arbetare och kolare. Yrkesmän som bodde i brukets utkant eller på omgivande jordbruksfastigheter. Bönder i omnejden försåg bruket med träkol. Tillfälliga arbetare togs in för exempelvis malmtransporter.



Brukets kvinnor deltog inte i järnproduktionen men stod för hushållet och skötte djur, kryddgårdar och kåltäppor samt övriga sysslor i hemmet.

Bebyggelsen

Bebyggelsemönstret inom bruket följer samma ordning som grundlades redan på 1600-talet. Både herrgård och bruk nåddes via den norra trädkantade infarten. Efter flytten av herrgården på 1770-talet utvidgades bruksområdet successivt med ytterligare en infart i söder som anslöt till bruket via en parallellgata till Bruksgatan. Arbetarbostäderna längs med Bruksgatan förnyades under 1800-talet. Samtidigt tillkom en rad arbetarbostäder längs med de båda infarterna. Både Bruksgatan och infarterna har en i stor utsträckning välbevarad bebyggelse som tydligt avspeglar brukets sociala och arbetsrelaterade organisation.

Skebobruksherrgård

Teknikutvecklingen under 1700-talet innebar en successiv utbyggnad på bruksområdet närmast ån och smedjan. På så vis kom den gamla herrgården att bli alltmer trängd av brukets verksamhet. Med flytten till det nya läget på 1770-talet skapades en mer avskild herrgårdsmiljö med grön skärm mot smedjan. Infarten utgick dock ännu från bruksområdet samtidigt vänder

sig huvudbyggnaden mot sjön och den engelska parken. Skebo herrgård uppfördes enligt tidens arkitektoniska ideal med en högrest, enkelt klassisk huvudbyggnad och fristående lägre flyglar. Miljön är välbevarad och typisk för 1770-talets formgivning med brant brutet plåttak, svagt framskjutet gavelkrönt mittparti, låg sockel och ljus färgskala. Flyglar och kavaljersbyggnad inramar gårdsplanen och utgör brukets mest ståndsmässiga tjänstebostäder.

Endast delar av herrgårdens u-formade stallkomplex finns bevarat. Det var beläget norr om huvudbyggnaden och riktat mot orangeriet. Ladugården och stallet revs efter brukets nedläggning. Den kvarvarande längan fungerade som selkammare och vagnslider. Under sjukhemsperioden inrymdes längan med behandlingsrum, simbassäng och kapell.

Orangeriet

Växthuset norr om herrgården omges än idag av bördiga om än igenvuxna odlingsbäddar. Under brukstiden frodades exotiska växter innanför de glasade väggpartierna. Den klassiskt utformade exteriören är delvis bevarad bakom täckskivor. Många ursprungsdetaljer har dess värre gått förlorade. Orangeriet och dess närmiljö är trots detta en viktig del i herrgårdsmiljön och en stark kontrast till arbetarnas enklare kryddträdgårdar.





Herrgården med tillhörande flyglar är en välbevarad gårdsmiljö typisk för sin tid.



Vagnslidret bakom herrgården ingick i ett u-format stallkomplex som i övrigt revs vid nedläggningen av bruket. Exteriören återknyter till arbetarbostädernas karaktärsdrag med slätputsade fasader som avslutas i en tandad tegelfris.



Orangeriet väster om herrgården är igenbommat sedan många år. Förfallet till trots utgör växthuset och de omgivande skönjbara odlingsytorna viktiga delar i herrgårdens självhushållning och gröna arv.



Det före detta arkivet till vänster följer brukets karakteristiska formspråk med putsade fasader och tandad tegelfris. Byggnaden ligger på säkert avstånd från både herrgård och den brandfarliga smedjan. Platsen omgavs av vatten fram till sjösänkningen 1913. Till höger ett litet utedass som knyter an till brukets uthusbebyggelse.

Arkiv

Det forna bruksarkivet var från början beläget på en ö i Skeboåns inlopp. Läget valdes av säkerhetsskäl för att minimera brandrisken. I samband med ett förödande dammbrott i början på 1900-talet sänktes sjön påtagligt och ändrade vattenlinjen inom bruksområdet. Arkivbyggnadens utformning följer brukets karakteristiska formspråk med plåtbelagt tak, vitputsade fasader som avslutas i en tandad tegelfris. Byggnaden fungerar numera som gäststuga för den intilliggande Dammstugan.

Bruksgatan

Bruksgatans arbetarbostäder från 1800-talets mitt ersatte en äldre generation bostadslängor. Endast Dammstugan närmast ån i norr fick vara kvar. Den tidigare bebyggelsen finns belagd på en plankarta över Skebo från år 1758. Arbetarbostäderna placerades enligt samma mönster på nytt men blev fler. Bruksgatan breddades och bebyggdes med bostadslängor på bägge sidor. Uthusen blev fler och större men samlades som tidigare på ena sidan mot sjön. Bostadslängorna planerades med tillhörande trädgårdstäppor, djurhus och förråd.

Bebyggelsen följer en gemensam formgivning med sadeltak, vitmålade fasader i puts eller träpanel som avslutas med en karakteristisk tandad fris av antingen tegel eller trä. De centralt placerade huvudentréerna nåddes via en liten öppen veranda utan tak och med dekorativa balustrader. Flertalet längor är välbevarade i fasader och detaljer. Takens ursprungliga plåttäckning är numera utbytt mot tegel. Flera av verandorna har blivit kompletterade med sadeltak. Varje byggnad planlades för fyra bostäder med gemensam entré och trapphall. Varje bostad inrymde stuga och kammare på en yta av 35 m². Många av husen har under senare år fått lägenheterna sammanslagna.

Bruksgatan utvidgades söderut på 1880-talet med timmerhus som flyttades från Tierp. Behovet av fler arbetarbostäder var kopplat till brukets satsning på ny produktionsteknik och utbyggnaden av järnvägen. Bostäderna har fungerat som bostäder eller sommarboende alltsedan nedläggningen av bruket. Fasaderna kläddes med träpanel redan på 1930-talet. Hörnhuset närmast i bild fungerar som åretruntbostad och är något mer ombyggt än längan i övrigt.

Övriga arbetarbostäder

Bland brukets övriga arbetarbostäder dominerar träpanelklädda hus av olika slag. Utmed norra infarten finns bland annat ett flertal äldre timmerhus från sent 1700-tal och tidigt 1800-tal. På samma sträcka finns även exempel på en återkommande variant influerad av den på 1870-talet introducerade engelska cottagestilen.

Förvaltarbostaden nära herrgården är ett illustrativt exempel på den lekfulla formgivning som återkommer i flera av brukets arbetarbostäder från 1800-talets andra hälft. Karakteristiskt är den utskjutande takfoten med synliga tassar, träfasaderna och snickeridetaljerna i veranda, ytterdörr och fönsterfoder. Takplåten är utbytt, men ytterdörrens dekorativa gjutna galler är bevarat. Maskinsågad snickarglädje var en av tidens nyheter som även användes vid tillbyggnad av verandor på de äldre bostäderna.

Skolan

Barnen på Skebo fick tidigt möjlighet att gå i skolan. Den första skolan etablerades redan på 1700-talet och har haft flera efterföljare. Att jämföra med den allmänna folkskolan som infördes nationellt först 1842. Skolan har legat på flera håll i Skebo, bland annat i en av Bruksgatans längor. På 1840-talet flyttade skolan till en nyuppförd byggnad vid norra infarten till herrgården. Brukets yngsta skolbyggnad från 1920 ligger utmed Skebovägen och är ännu i bruk.



Dammstugan som är den enda bevarade arbetarbostaden från tiden före anläggandet av den nuvarande Bruksgatan. Byggnaden finns med på kartan över bruket från 1758.



Bruksgatan



Bruksgatan från söder med de för bruket typiska arbetarbostäderna från 1850-talet.



Bruksgatans yngsta tillskott flyttades på plats i slutet på 1800-talet.



Längs med huvudinfarten till bruket, nuvarande Brobyvägen, kantas ena sidan av äldre arbetarbostäder bland annat för brukets lärare och läkare. Byggnaden ifråga härrör troligtvis från 1700-talets andra hälft och blev bostad för brukets veterinärer från 1842 och framåt.



Förvaltarbostaden med lekfull engelskinspirerad formgivning som återkommer i flera av brukets samtida arbetarbostäder från 1800-talets andra hälft. Den utskjutande takfoten med synliga tassar, träfasaderna och snickeridetaljerna i veranda, ytterdörr och fönsterfoder. Takplåten är utbytt, men ytterdörrens dekorativa gjutna galler är bevarat.

Sågverk

Skebobruk ägde flera sågverk bland annat i Hallstavik. Ångsågen på bruksområdet var i bruk fram till och med första världskriget. Just före kriget fick bruket elektricitet och transformatorstationen vid ån byggdes 1916. Vid samma tid uppfördes även ett badhus på åns västra sida. Dessa bägge byggnader tillhör de sista tillskotten på bruket före nedläggningen.

Magasin

På bruksområdet finns en välbevarad magasinsbyggnad som knyter an till herrgårdens formspråk. Takets plåttäckning är troligtvis tillverkad på bruket. Byggnadens placering och storlek

vittnar om brukets behov av spannmål för försörjning av brukets alla arbetare. I Skede finns ytterligare ett resligt sädesmagasin från omkring 1880, numera ombyggt till bostäder. Magasinet omformades till lägenheter redan i början på 1900-talet, då för valsverkets arbetare. Efter brukets nedläggning på 1920-talet fick det ny användning som fattighus. Det kom att bli det sista fattighuset i dåvarande Häverö kommun.

Skogen

En av de viktigaste lokaliseringfaktorerna för järnbruken var närheten till stora skogsarealer, för framställning av träkol. Järnbruken köpte ofta intilliggande gårdar och byar för att säkra tillgången på kolningstimmer. Gårdarna kunde arrenderas ut till bönder som fick kolnings-skyldighet i arrendekontrakten. Byarna Söder- och Norrhenninge fem kilometer sydväst om bruket tillhörde tidigare bruket och har varit stora leverantörer av träkol. Ett annat sätt för bruket att säkra tillgången på träkol var att låta torparna kola som en del i dagsverksplikten. Ytterligare ett sätt var att låta skattebönderna kola på sin egen mark, för en låg ersättning.

1800-talets andra hälft kom att bli en glansperiod i Skebobruks historia. Bruket gjorde stora investeringar i bättre teknik för järntillverkningen. Samtidigt byggdes en järnväg (1871–73) till en ny hamn i Edeboviken för effektivare transporter.

När hamnen i Edeboviken kom till på 1880-talet började man hämta sitt träkol med pråmar från Norrlandskusten, vilken var avsevärt billigare än den lokala träkolen. För att utnyttja Skebos skogar bättre än endast för kolning anlades två sågverk. Ett av dem förlades till den nya hamnen i Hallsta och ett uppfördes intill bruket på västra sidan av Närdingen. Skebobruk började exportera stora mängder trävaror till England och fick därmed fått ännu ett ekonomiskt ben att stå på.

I ortnamnsskicket finns tydliga indikationer på kolning i bygden, såsom Kolartorp, och Kolmoraån, Kolningen lämnade omfattande spår i bruksskogarna i form av så kallade kolbottnar. En kolbotten är en lämning efter själva kolmilan. Kolmilan lämnar i allmänhet efter sig en



Den före detta skolan vid infarten till herrgården på Brobyvägen. Skolan var i bruk mellan 1846 och 1920.



Den nuvarande skolan utmed Skebovägen tillkom 1920.

cirkelformad plätt i skogen med avvikande växtlighet, antingen i form av en steril fläck utan växtlighet eller i form av en fläck med tätt bevaxta träd. Kolbotten är ofta höjd över omkringliggande mark och avgränsas med ett dike eller gropar ställvis placerade runt kolbotten.



Magasinet utmed den norra bruksgatan Brobyvägen är en välbevarad ekonomibygnad som vittnar om den storskaliga försörjning av spannmål som krävdes under brukets storhetstid efter 1770.

Kommunikationerna

Fram till järnvägens tillkomst skedde transportererna med häst och släde respektive vagn samt på vattnet. Järnmalm transporteras företrädesvis med häst och släde under vinterhalvåret från Dannemora till Edsbro masugn som producerade tackjärn av malmen vilken i sin tur levererades till Skebobruk för framställning av stångjärnet. Den färdiga produkten transporterades från bruket med båt eller släde på sjön Nördingen.

Merdelen av träkolet framställdes fram till mitten av 1870-talet i de egna skogarna och transporterades till kolladan på bruket av hemmansägare och torpare. Även dessa transporter skedde med fördel på vintern med släde. Anledningen till att transportererna gjordes vintertid var att råvaror, träkol och färdiga produkter vägde så mycket att det inte fanns något annat sätt att transportera materialet som var vare sig praktiskt eller ekonomiskt försvarbart än med släde. Förhållandet att transportererna mestadels skedde under vinterhalvåret gav begränsande möjligheter när det gäller tillgången på råvara samt transporter av den färdiga produkten. När efterfrågan ökade vid mitten av 1800-talet blev transportererna den begränsande faktorn för ett ökad och rationaliserad produktion på bruket.

För att kunna bemöta den ökande efterfrågan på stångjärnet beslutades att anlägga järnväg på bruket. Bland annat anlades en lokal järnväg som öppnades år 1871 till Edsbroviken, där en ny hamn och ett sågverk anlades. Det var den första järnvägen som byggdes i Roslagen. I hamnen

omlastades träkol från Norrland som skulle komma att ersätta den lokalt producerade träkolen. På järnvägen transporterades även råvaror i form av timmer. Inom Skebobruk fanns det även en intern gruvjärnväg från gruvorna i Söderby Karls socken till Skebobruk. Järnmalmshöjningen hade påbörjats där på 1870-talet.

Den lokala järnvägen byggdes också ut till ångsågen och hamnen som uppfördes år 1875 vid bruket i anslutning till Närdingen. En stor del av timret som sågades på den sågen flottades från brukets skogsmark på delvis på Kolarmoraån som mynnar ut i Närdingen strax söder om Skebobruk väster ifrån.

Järnvägen utgjorde en del av infrastrukturen inne på brukets område, då den löpte mellan de olika anläggningarna. Järnvägssystemet effektiviserade och sänkte kostnaderna avsevärt för transporter. Genom investeringen i järnvägen kunde bruket expandera och 1800-talets andra hälft kom att bli en glansperiod i Skebobruks historia.

År 1898 öppnades järnvägstrafiken mellan Rimbo och Häverösund, vilken förlängdes till Hallstavik år 1915 när Holmens bruk köpte hamnen. Järnvägen i Skebobruk hade en anslutning, sydost om bruksområdet, till denna spårsträckning som kallades Rimbo-Sunds järnväg. dugårdstomt med uthus och fäbyggnader grupperade i fyrkant tydligt avskild från gårdsmiljön.

Byarna i riksintresseområdet

De byar som omfattas av riksintresset är Skebobruk, säteriet Harbroholm och byn Ytternäs i riksintresseområdets sydvästra del.

Skebobruk

Den första kartan som finns över Skebobruk är från år 1758. Det är en så kallad Grundritning. Här finns det tidigare läget för herrgården inritat. Brukets byggnader finns även utritade och till varje byggnad finns en funktionsbeteckning. Kartan återger den markanvändning som var rådande vid mitten av 1700-talet.

Åkermarken var fördelad i Norrgärdet längs med Skeboån norr om bruket, Södergårdet strax söder om bruksbebyggelsen, Hammargärdet strax väster om bruket och en liten intaga öster om sjön Närdingen, Hielstergärdet. Ångsmarken låg på var sida om Närdingen samt i ett stråk allra längst ner mot Skeboån norr om bebyggelsen. Av kartan framgår att viss mark brukades av de anställda på bruket. Här finns bland annat ”Byggmästarens wretar”. Längs med Skeboåns västra sida finns åkermark avsatt som ”Wretar tillhörige Bruks Folcket”. Något som ytterligare bekräftar att viss mark nyttjades av arbetarna på bruket är de omfattande kålgårdar och kryddtäppor som legat i anslutning till bruksgatan. Dessa betecknas som ”Bruksfolkets Åtskillige Kålsångar, Kryddgården och Åtskillige kryddgårdar”.

Från år 1789 finns en avritning av Norrgärdet, där gårdet är indelat i ett stort antal nummerade åkertegar. Varje nummer representerar en bruksarbetare. På samma karta finns det två åkerwretar utritade men inte kolorerade strax öster om Norrgärdet. Även dessa är indelade i mindre tegar och nummerade. Vid dessa åkerwretar står texten ”Täppor som Bruksfolcket förut innehaft

men nu missta”. Sannolikt visar kartan ett markbyte. De två åkervretarna öster om Norrgärdet som tidigare brukats av bruksarbetarna skulle ersättas med Norrgärdets mark. Norr om bruket finns fem torp som alla kallas ”Skedetorp”. Till dessa torp finns åker- och ängsmark. Även det så kallade Westertorpet innehar såväl åker- som ängsmark. Vid en närmare iakttagelse framgår det att det finns en hierarkisk ordning för storleken på tegarna, där exempelvis Inspektorens kryddträdgård är störst. Och där även Byggmästarens och Mästersmältarens markandel är större än de flesta andra.

Väster respektive öster om bruket ligger Skebobruks utmark, vilken hade en oerhörd betydelse på grund av den mängden träkol som utvanns för brukets räkning. På brukets utmark



Överst: Skebobruks station.

Tv: Kartöverlägg med fastighetskartan ovanpå konceptkartan till den häradsekonomiska kartan. Illustration över det järnvägsnät som anlades i området på 1870-talet. Idag kan man fortfarande skönja den forna järnvägens sträckning genom bevarade luckor i bebyggelsen, banvall samt placering av bebyggelse.

låg en mängd torp utöver de redan nämnda. Dessa var dagsverkestorp, vilket innebär att de gjorde dagsverken på bruket. I gengäld fick de bo i torpen och bruka den mark som avsatts i anslutning till torpet.



Grundritning av Schebo Bruk från år 1758 (Aktbeteckning 1-UNU-15 LMA)



Avritning av Norrgårdet från 1789 där gårdet är indelat i numererade tegar. Det finns en hierakisk ordning på tegarna efter bruksarbetarnas rang.

Harbroholm

Harbroholm ligger strax väster om bruket. Det är en medeltida sätesgård. Det innebär att gården var ett boställe för en adelsman som hade skattefrihet, på grund av vissa plikter som kronan ålade adelsmannen att utföra eller att adelsmannen på något sätt hade visat lojalitet eller mod till fördel för kronan. Norr om sätesgården ligger Harbrobyn som består av bostadsbyggelse och en såg. Intill byn ligger ett gravfält som kallas Rikedombacken. Gravfältet

etablerades under äldre järnålder. Här begravde man sina döda under hela järnåldern. Sammanlagt finns det 40 kända gravar på gravfältet (RAÅ Edebo 56:1). Sannolikt har gravfältet tillhört den förhistoriska byn Harbro som är den ursprungliga bebyggelseenheten för sätesgården. Första gången som sätesgården nämns i de skriftliga källorna är år 1460, då med namnet Harbro. Sätesgården kom att utgöra en egen bebyggelseenhet någon gång under tidig medeltid. År 1460 tillhörde den S:t Clara kloster i Stockholm.

Från slutet av 1500-talet och framåt i tiden ägdes sätesgården av en rad adliga släkter. Från och med början av 1800-talet innehades Harbroholm av samma ägare som vid Skebobruk. Idag står där en huvudbyggnad som är uppförd på 1920-talet. Av dess arkitektur och placering i förhållande till gårdsstrukturen i övrigt kan man sluta sig till att det funnits en tidigare säteribebyggelse strax söder om den nuvarande huvudbyggnaden med en mangård innanför de befintliga grindstolparna och längs samma axel som allén och teaterpaviljongen. Kartor saknas över Harbroholm i Lantmäteriverkets kartarkiv och efterforskningar i form av förfrågningar och viss arkivgenomgång har dock inte vare sig bekräftat eller dementerat detta.

Parken som omger huvudbyggnaden är resterna av en engelsk park. I parken ligger en lusthusliknande byggnad, den så kallade teaterpaviljongen. Av arkitekturen att döma är den uppförd på 1810-talet och enligt utsagor kan den ha ritats av Fredrik Blom. Här uppträdde i slutet av 1800-talet skådespelande vänner till brukspatron på Skebobruk, Knut Michaelson. I föreställningarna deltog även Bruksgatans egna amatörskådespelare. Publiken bestod oftast av de boende på de uppländska herrgårdarna i grannskapet. Knut Michaelson blev senare Kungliga Dramatiska Teaterns första chef.

Ytternäs

Byn är belägen invid en tidigare vik till Närdingen. Strax norr om bebyggelseområdet finns byns gravfält som nyttjats under hela järnåldern med början i sen bronsålder eller tidig äldre järnålder. Byn bestod under medeltid av fyra gårdar. Den del av byn som ingår i riksintresset är byns östra del, den som gränsar mot Närdingen. Den utgör en del av byns utmark, således den tidigare betesmarken och den mark på vilken man utvann timmer och ved. Här har det legat ett antal torp. I norr låg vid sekelskiftet 1900 torpet Dyviken.

Söder om torpet Dyviken låg det vid samma tid ytterligare torp med namnen Färjan, Löflund, Annelund och Bymarksvreten. I jämnhöjd med dessa torp löper två vägar som mynnar på var sida om Närdingen. Torpnamnet Färjan samt att dessa vägar abrupt slutar vid sjöstranden talar för att det funnits en färjeförbindelse mellan sjöns västra och östra strand. Detta verkar rimligt, då sjön är lång och behovet av att korsa sjön är uppenbar.

Idag finns torpet Dyviken inte längre kvar. De tre torpen söder om Dyviken finns däremot kvar än idag. Bebyggelsen har kompletterats med ytterligare bostadshus.



Överst till vänster: Den nuvarande huvudbyggnaden till Harbroholm uppfördes i jugendstil på 1920-talet.

Överst till höger: Vid entrén till den engelska parken står två kraftiga grindstolpar.

Nederst till vänster: Detalj på ekonomibyggnaden som följer ett formspråk som Skebobruks bebyggelse.

Mitten till höger: En av de två arbetarlängorna på Harbroholms säteri.

Nederst till höger: Teatern på Harbroholms säteri uppfördes som lusthus i början på 1800-talet.



Värden att bevara och utveckla

Riksintressebeskrivningen

Följande kapitel ska beskriva och förklara de värden som motiverar riksintresset, och hur de kulturhistoriska värdena kan bevaras och utvecklas. Den tillhörande kartan utgör en del av analysen som avser att underlätta möjligheten att utveckla och förstärka riksintressets karaktärer och kvaliteter. I kartan har riksintressets värdekomponenter uttolkats och förstärkts geografiskt.

Motivering:

Bruksmiljö anlagd 1622, men med anor sedan 1400-talet, som visar lokaliseringsfaktorer, bebyggelsemönster, arbetsorganisation och social skiktning vid ett av vallonbruken och dess utveckling från 1700-talet och framåt i tiden.

Uttryck:

Läget vid Skeboån och sjön Närdingen, på samma gång kraftkälla och transportled. Bebyggelsemönstret med två bruksgator och placeringen av produktionsdelar och bostäder för ägare och olika grupper bland de anställda, både inom närområdet och i brukets periferi. Herrgården från 1770-talet med kavaljersbyggnad, park, allé och orangeri, stall och bostäder. Längst bort ligger dessutom en rad torp. Uthusbyggnader och olika till produktionen hörande byggnader och anläggningar.

Bruksmiljö

För Sverige och Finland unik tidigindustriell samhällsbildning med produktionsanläggningar, energiförsörjningssystem (vattenfördämningar, träkolning), förvaringsbodas, transportsystem, kontor, bostäder, ägarens statusanläggningar, mer eller mindre tydligt präglade av brukssystemets ekonomiskt-politiskt privilegierade ställning, patriarkaliska organisation, de kvalificerade bruksarbetarnas traditionella yrkesstolthet och ibland med hierarkiserande (ideal)plan. Bruken präglade särskilt skogsmiljöer (se d o) i sitt omland, men upprätthöll vanligtvis en skarp formell gräns gentemot dessa.

Riksintressebeskrivningen tar fasta på följande nyckelbegrepp:

- Bruksmiljö

I de fysiska uttrycken för riksintresset framhävs enligt gällande beskrivning:

- Arbetsorganisation och social skiktning
- Lokaliseringsfaktorer
- Bebyggelsemönster
- Herrgårdsmiljön

Kärnvärden i riksintresset

De företeelser som stärker och visar områdets historia och de processer som styr landskapets utveckling är också de värden som utgör själva uttrycket för riksintresset – alltså bruksmiljön och dess inverkan på omlandet. Inom riksintresseområdet finns flera olika komponenter som motiverar riksintresset. Närheten till vatten har varit avgörande för brukets placering. Järnproduktionen var beroende av vattenkraft både för energi och för transport. Skogrik mark var ytterligare ett viktigt ben i försörjningen av träkol till den värmekrävande järnframställningen. Även den bördiga jordbruksmarken har varit en lokaliseringsfaktor i egenskap av matproducent som skulle försörja en avsevärt större grupp människor än i det traditionella jordbruket. Bruket har även påverkat omlandet som uppköpare av både varor och tjänster.

Brukets bebyggelsestruktur utgick från ett för produktionen rationellt mönster. I detta inordnades även för arbetarna nödvändiga samhällsfunktioner. Bruksmiljön blev en avgränsad enhet med tydliga rutiner och livsmönster. I bebyggelsestrukturen avspeglas inte bara produktionen utan även den sociala skiktningen, då mer betydelsefulla personer bodde närmare herrgården och fick en större andel jord att bruka medan arbetarna bodde på bruksgatan och fick också egen jord att bruka men mindre sådan.

I bruksmiljön märks en gradvis anpassning till ny teknik och nya produktionsområden. Järnvägens utbyggnad på 1870-talet kom att förskjuta brukets interna bebyggelseorganisation från vattnet.

Riksintresseområdet representerar såväl unika som representativa kulturmiljövärden. De representativa värdena är kopplade till järnbruket placering och organisation som är typisk för samtida vallonbruksanläggningar i regionen

Karakteristiskt är det strategiskt utvalda läget med vattendrag för kraftkälla och kommunikationer samt tillgång till för bruket vitala naturtillgångar som skog, jordbruksmark och järnmalm. Bruksmiljön följer även sedvanligt bebyggelsemönster som tydligt avspeglar brukets hierarkiska organisation.

Omgivande byar följer för Roslagen typisk bebyggelsestruktur i form av stora byar med bebyggelsen tätt belägen på moränhöjder i landskapet. Skebobruk tillhör ett av regionens mer framgångsrika vallonbruk som växte fram under 1600-talet. Skebobruks unika värden ligger främst i dess långa kontinuerliga drift.

- Ett av Uppland äldsta brukslägen, eventuellt det äldsta
- En av Roslagens största arbetsgivare under 1800-talets andra hälft
- Ett av Upplands 29 bevarade vallonbruk som utvecklade ett kvalitativt vallonsmide med järnmalm från gruvorna i Dannemora
- Lång kontinuitet från 1600-talet fram till 1924 med successiv teknikanpassning
- Bruksmiljön vittnar om ett småskaligt självförsörjande samhälle som genomsyrades av strukturerat arbete och nyttjande av platsens resurser
- Bebyggelsen är inrättad efter verksamhet och funktion. Drift, produktion och transport ligger till grund för helheten och de olika bruksenheterna
- Herrgården är centralt placerad i bruksområdet, förvaltare och administrativa tjänstemän är bosatta i dess närhet, arbetarbostäder placerade efter yrkesrollens betydelse
- Bruksmiljöns bebyggelse vittnar om en högt utvecklad social service med tidig skola, åldringsvård och nöjesinrättningar för den arbetande befolkningen
- Bostäderna är placerade med utgångspunkt från brukets hierarki och arbetsorganisation. Både placering och utformning avspeglar arbetarens yrkesroll och status
- En viktig miljö som på ett pedagogiskt vis skildrar Sveriges äldre järnbrukshistoria
- Bevarade fysiska strukturer för vägar och järnväg

Bruksmiljö

Skebobruks strategiska läge är utgångspunkten för dess industriella utveckling. Sjön Närdingen och Skeboån fungerade både som kraftkälla och viktiga transportleder. Sambandet mellan bruksmiljön och vattendragen är viktig att upprätthålla. Kopplingen till den omgivande bygden för nyttjande av skog och jordbruk är inte lika tydlig. I skogen gömmer sig mängder av kolbottnar som är platser där brukets träkol framställdes. Delar av det för bruksmiljön så viktiga jordbruket är ännu i drift.

Kopplingen mellan Skebo och masugnen i Edsbro var grundläggande för bruksmiljöns produktion. Järnframställningens successiva utveckling över tid har avsatt spår i bruksmiljön genom gradvis framvuxen bebyggelse. Bruksmiljön genomgick en påtaglig utbyggnad under storhetstiden på 1800-talet både när det gäller produktionsbyggnader och arbetarbostäder. Av produktionsbyggnaderna finns endast gjuteriet bevarat. Det är en ombyggd vallonsmedja som 1874 fick ny funktion.

Järnvägens utbyggnad på 1870-talet öppnade för mer långväga transporter som kunde förtgå året runt. Stickspåren inom bruksområdet anlades tidigt och löpte som en krans mellan smedjan, sjön och sågen. Sträckningen finns delvis bevarad i dagens gatunät och är en viktig pusselbit för att förstå produktionens interna organisation.

Bebyggelsemönstret inom bruket är strikt ordnat längs med gatunätets huvudstråk. Herrgårdsanläggningen med dess hierarkiskt indelade gårdsstruktur med mangården med dess huvudbyggnad med tillhörande flyglar och kavaljersbyggnad avskild från bruket och dess järnarbetare. Den engelska parken som anlades i samband med herrgården i övrigt vetter mot vattnet. Orangeriet, stall, stallmästarbostaden, alléerna mellan bruket och allfarvägen, den omfattande mängden torp belägna i gränsen mellan åker- och skogsmark.

Bebyggelsemönstret med två bruksgator och placeringen av produktionsdelar och bostäder för ägare och olika grupper bland de anställda, både inom närområdet och i brukets periferi. Arbetarbostäderna är i hög utsträckning bevarade. Bruksgatans bostadslängor vittnar om en välplanerad arbetsorganisation med närheten till smedjan.

Brukets uthusbyggnader och olika till produktionen hörande byggnader och anläggningar, såsom den före detta bagarstugan, jordkällarna och likboden men även anläggningar utanför bruksområdet såsom Folkets hus i Kolartorp, missionshuset, badstugan och skolhuset från början av 1900-talet bör bevaras och underhållas. Dessa ingår i helheten till bruksmiljön och har stor betydelse för förståelsen av bruksmiljöns organisation.

Tips och råd för dig som bor

Följande tips och råd kan fungera som inspiration och vägledning för dig som bor i området. Råden tar fasta på åtgärder som kan vidtas för att tillvarata och utveckla bärande kulturhistoriska kvaliteter i miljön.

Generella råd och tips vid ändring/tillägg av befintlig bebyggelse:

- Variationer i bebyggelsen bör bevaras. De ursprungliga materialen berättar om byggnadernas historia, äldre hantverksskicklighet, materialkvalitet och byggnadsteknik.
- Befintlig bebyggelse bör förvaltas med utgångspunkt från den enskilda byggnadens specifika utformning och färgsättning för att även fortsättningsvis återspegla brukets olika funktioner och utveckling.
- Gamla fönster bör i så stor utsträckning som möjligt bevaras. Utbyte av gamla fönster till moderna kan ofta förändra hela fasadens gestaltning.
- Utbyte av hela locklister, panelbrädor eller hyvlad fasadpanel bör endast utföras i nödfall. Överväg i första hand att skarva nedifrån.
- Taktäckning bör väljas med hänsyn till lokal tradition och byggnadens funktion. Taktäckningen var traditionellt sett ofta av tjärat spån på ekonomibygnader och torp. Senare kom det enkupiga teglet på bostadsbebyggelse och plåt och tvåkupigt tegel blev den vanligaste taktäckningen på ekonomibygnader. Järnplåt och lertegel var dyrt och tillhörde herrgårdarna fram till 1900-talet.
- Eventuell tillbyggnad eller andra nytillskott som fönster, dörrar och fasadpanel anpassas till den befintliga byggnaden när det gäller utformning, placering och materialval. Äldre fönstersnickerier är ofta utförda av trä med hög kvalitet. Fönsteromfattningar samt fönstersnickerier målas i linoljefärg. Renovering av befintliga fönster är ett föredra framför utbyte.
- Tänk på placering och utformning av belysning, staket och stolpar.

Att tänka på om du ska bygga nytt:

- Kontrollera om din planerade tomt ligger inom fornlämningsområde.
- Prioritera att bygga nytt i anslutning till befintlig bebyggelse och vägar.
- Titta på den närmsta omgivningen när det gäller den befintliga bebyggelsens skala, färgsättning, formspråk, byggnadernas placering på gårdstomten och tomtens utformning.
- Tänk på dörr- och fönstersättningens utförande, dimensioner och symmetri för att ge byggnaden ett harmoniskt fasaduttryck. Anpassa takets form och lutning efter husets proportioner.

- Låt tomtstruktur och trädgård inspireras av den omgivande bebyggelsemiljön. Sök möjligheten att återanvända formelement som gamla odlingslotter, samt inlemma bestånd av äldre träd och trädgårdsväxter, blommande och bärande buskar i den nya miljön.
- Sträva efter att ta tillvara nivåskillnader i topografin för att knyta an till den äldre miljön. Tänk på att tomten inte bör se för anlagd ut, låt utkanterna på ett naturligt sätt smälta in i omgivningen.

Planering på landsbygden

Bebyggelsen i landskapet

Ett nyuppfört hus syns mer på landsbygden än i staden. Placeringen, karaktären och skalan på nybyggda hus har stor betydelse för hur det påverkar landskapet. Hus som uppförs isolerat i landskapet med krav på nya tillfartvägar kan riskera att fragmentera odlingslandskapet och försvåra möjligheterna till fortsatt jordbruksdrift och förvaltning av viktiga natur- och kultur- miljökväligheter.

Nyttillkommen bebyggelse kan också ge upphov till en ”uppluckring” av bebyggelsebildens och gradvis omvandling av landsbygden. Landsbygdens karaktär kan förändras och tappa en del av sin attraktionskraft när bostäder med utan anknytning till den agrara miljön uppkommer. På sikt kan möjligheterna att tolka och uppleva historiskt framvuxna strukturer och samband i landskapet försvåras.

Av tradition är höjdlägen eller sluttningar naturliga platser att lägga bebyggelse på. Vid placering av byggnader i höjdlägen är det samtidigt viktigt att tänka på att byggnaden kan riskera att bli exponerad och alltför dominerande i landskapet. Det ställer särskilt höga krav på en genomtänkt placering och utformning av huset. Den äldre bebyggelsen har historiskt vuxit fram utmed vägar och stråk. Att förtäta och komplettera befintlig bebyggelse längs vägnätet knyter an till den äldre byggnadstraditionen och gör att nyttillskott smälter in på ett naturligt sätt i miljön. Vid komplettering av bebyggelse i anslutning till vägar är det viktigt att bevara gaturummets karaktär, avseende indrag från gatan eller gatunära placering.

Huset på tomten

När det gäller de enskilda byggnadernas placering på tomten bör man förhålla sig till bebyggelsemönstret på den specifika platsen och hur byggnaderna traditionellt sett placerats på gårdstomten. I de äldre bymiljöerna är bebyggelsen i regel placerad utmed byvägar med husen grupperade runt en mer eller mindre öppen gårdsplan.

Förhållanden som väderstreck, sol och vind har också betydelse. Traditionellt sett placerades husen för att tillgodose tillgång på värme och kyla på ett naturligt sätt. Vanligtvis placerades huvudbyggnaden på gårdstomtens högsta punkt med framsidan orienterad åt söder. Uthusen lades i regel lite lägre och inte alltid med utgångspunkt från huvudbyggnaden. Istället kunde uthusen vara anpassade efter bygatans eller vägens sträckning. Eftersom byggnadernas placering kan variera från plats till plats är det viktigt att titta på den närmsta omgivningen.

Sträva efter att ta tillvara topografins förutsättningar. Tomten bör bygga vidare på nivåskillnader i topografen för att skapa en varierad gårdsbild som samspelar med den omgivande miljön. Man bör också tänka på att tomten inte ser för anlagd ut. Det är en fördel om utkanterna av tomten på ett naturligt sätt smälter in i omgivningen. Tomtgränser kan med fördel utformas diskret med buskar, låga häckar eller staket. Mjuk vegetation av naturkaraktär ansluter till det omgivande landskapet.

De äldre bymiljöerna ramar ofta in av äldre träd, trädridåer och buskar. Vid nybyggnad eller vid ändring och tillägg till befintliga byggnader bör det planeras med utrymme för växtlighet för att knyta an till den äldre miljön. Att spara äldre träd och vegetation invid ett nybyggt hus ger anknytning till platsen. Det tar tid för nyplanterade träd att växa sig stora. Uppväxta träd bidrar till en lummig miljö och har en storlek som kan samspela med huset.

Nya hus bör förhålla sig till och inspireras av skala och byggnadstraditioner hos omgivande bebyggelse. Undvik stora byggnadsvolymer som riskerar att bli dominerande i landskapet. Det kan i vissa fall vara bättre att bygga fler enheter på tomten. Garage och eventuellt förråd bör utformas enkelt och underordna sig boningshuset. Husens proportioner, takvinkel, färgsättning och material är byggnadsdetaljer som påverkar helhetsintrycket. Val av fönster har också stor betydelse för byggnadens uttryck och förmåga att samspela med den äldre traditionella bebyggelsen.

Generella riktlinjer för ny bebyggelse

- Orientering på tomten planeras i enlighet med bruksmiljöns tydliga struktur.
- Rektangulär planform – typisk för brukets byggnader.
- Storlek och utformning anpassas till omgivande bebyggelse.
- Byggnadshöjd, takvinkel, materialval, färgskala samt utformning av fönster bör anpassas till den lokala byggnadstraditionen.
- Eventuella uthus formges enkelt och diskret i volym och material som anknyter till brukets befintliga uthuslängor.
- Bruksgatans gaturum bevaras öppet utan inramningar som staket och häckar.
- Övriga trädgårdar inramas med häckar och utformas med för platsen traditionella växter, fruktträd och bärbuskar.
- Grindstolpar kan utföras i järn, granit eller puts.
- Grindar av järn.
- Återkommande detaljer såsom brukets karakteristiska gjutjärnsgaller, träbalustrader, smäckra smidesstaket, "S-logotypen" och tandade väggfriser kan fungera som inspiration i formgivning av eventuell ny tillkommen bebyggelse.

- Takets form och lutning anpassas efter husets proportioner. Taket bör utgöra högst hälften av hela fasadens höjd.
- Grunden bör utföras förhöjd och vara väl markerad.
- Val av fönster har stor betydelse för byggnadens uttryck och eventuella anpassning till en äldre bebyggelsemiljö.

Generella riktlinjer för ny bebyggelse längs väg

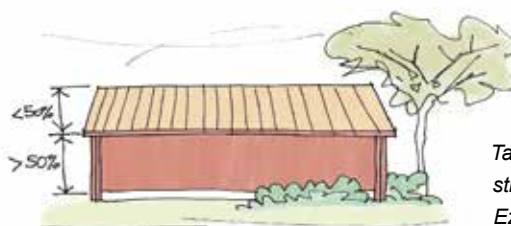
- Ny bebyggelse längs med det äldre vägsystemet bör knytas till höjdlägen och inte placeras på odlingsmark.
- Utgå från gaturummets karaktär avseende indrag från gatan eller gatunära placering.

Generella riktlinjer för ny bebyggelse i skogsmark

- Ny bebyggelse i skogsmark bör ha den småskaliga torpmiljön som förebild när det gäller placering och skala.
- Bebyggelsen ligger ofta i brynet mellan skog och åker, med indrag från vägen.
- I skogsmark och brynzoner bör tomter utformas naturnära utan skarpa avgränsningar.



Boningshuset ligger indraget från vägen med en till tomten anpassad placering. Uthusen underordnar sig boningshuset. Varierande takhöjd och siluett skapar en dynamisk anpassad gårdsmiljö. Mjuk vegetation av naturkaraktär ansluter till det omgivande landskapet. Av Ezequiel Pinto-Guillaume.



Takets höjd bör inte överstiga vägglivets höjd. Av Ezequiel Pinto-Guillaume.

Exempel på karaktär och placering av äldre bebyggelse



Torp placerat i skogsbyn.



Bebyggelse utmed väg i höjdläge.



Bron mellan herrgård och Bruksgata. Centralt syns den med gjuteriet sammanbyggda mekaniska verkstaden som numera fungerar som bryggeri. Smidesracket på bron har en för bruket återkommande formgivning.



Exempel på trädkantad bygata.



Långsträckt enkel bodlänga tillhörande Bruksgatans arbetarbostäder.



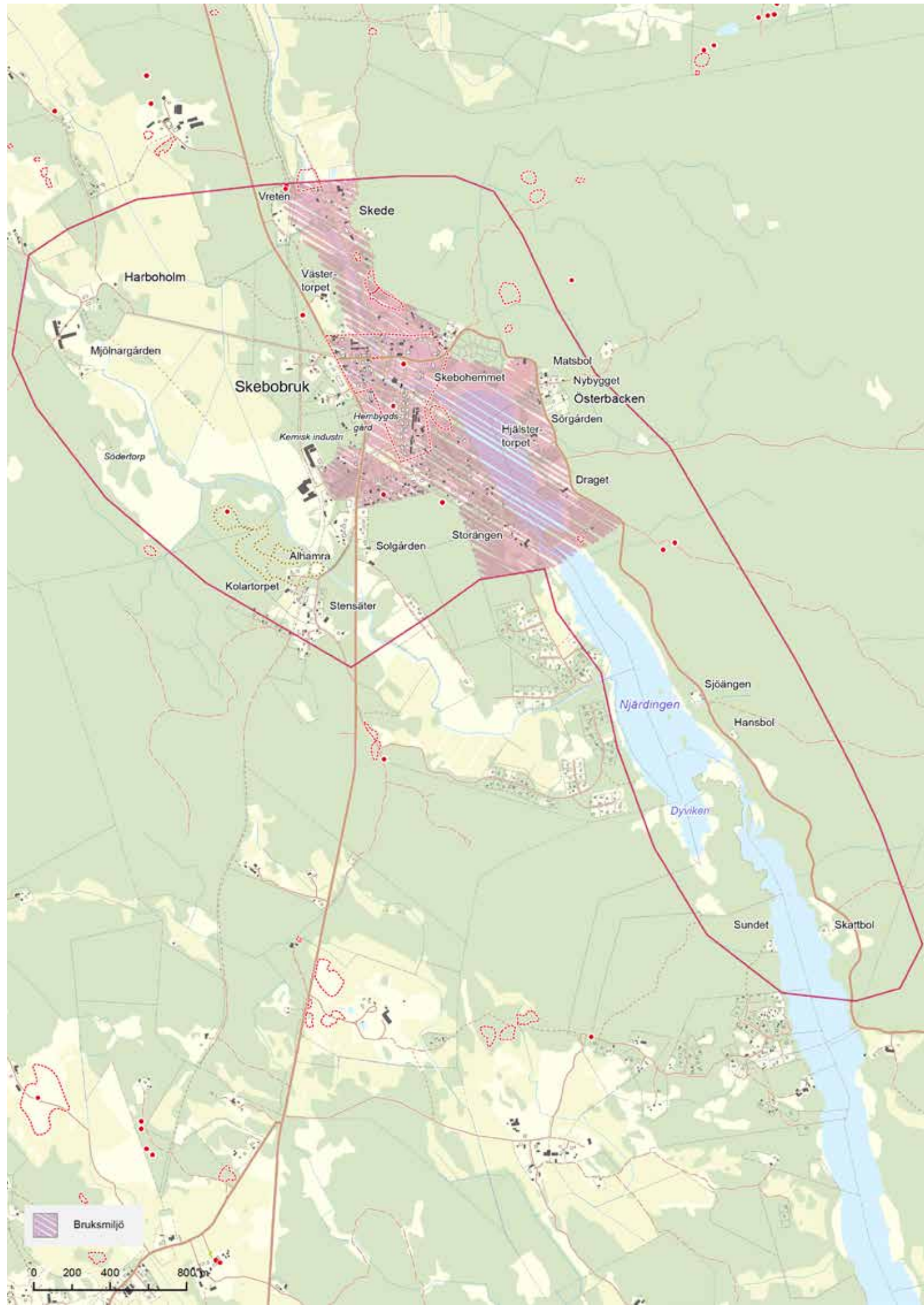
Slaggsten förekommer som byggnadsmaterial runt om på bruksområdet. Vanligen i jordkällare och förrådsbyggnader. Här används restmaterialet från järnframställningen i Kavaljersflygelns terrass. Notera också det smäckra smidesstaketet med emblemet för Skebo i form av ett S.



Bruksgatans entréer var enkelt utförda med inåtgående pardörrar i trä. Den öppna farstuvkivsten inramades från början av enkla träbalustrader med fasta träbänkar.



Reglerat planmönster med bruksgata och arbetarbostäder.



Vreten Skede

Harboholm

Mjölnergården

Skebobruk

Vretertorpet

Skebohemmet

Matsbol

Nybygget

Osterbacken

Sörgården

Hjärster torpet

Södertorp

Hembýgds gård

Kemisk industri

Draget

Alhamra

Solgården

Storaängen

Kolartorpet

Stensäter

Njårdingen

Sjöängen

Hansbol

Dyriken

Sundet

Skattbol

 Bruksmiljö



Källor

Litteratur

Douhan, Bernt. 1990. Bruksinventering i Uppland 1989. Bergslagsarkiv : årsbok för historia och kulturhistoria i Bergslagen. 1990:2. Uppsala.

Erikson, M. 2004: Böndernas Uppland - odlingslandskapet genom tiderna. Upplandsmuseet.

Hammarfors, Hans och Ringenson, Olle F. 2005. Skebobruk: industrihistoria, kultur och miljö. Skebobruks museiförening.

Isaksson, Olov. 1998. Vallonbruksminnen. En bok för alla. Stockholm.

Isaksson, Olov. 1995. Vallonbruk i Uppland: människor och miljöer. Stockholm.

Linnerhielm, Jonas Carl. 1816. Bref under senare resor till Sverige. Stockholm.

Morger, K. 1990. Kulturminnesvårdsprogram för Norrtälje kommun. Del 1 och 2. Byggnadsnämnden och kulturnämnden i Norrtälje kommun.

Morger, K. 1985: Skebobruk. Teknisk och social förändring vid ett järnbruk under 1870-talet. Norrtälje.

Morger, Kersti. 1985. Skebobruk: teknisk och social förändring vid ett järnbruk under 1870-talet. Avhandling vid Stockholms Universitet. Rimbo.

Svenska Gods och Gårda XI. Stockholms län. 1938

Tham, W. 1850: Beskrifning öfver Stockholms län. Stockholms läns hembygdsförbunds skriftserie.

Wass, Gustav. 1908, nytryck 1982. Skebobruk i ord och bild. Norrtälje.

Kartor

By/Område	Åtgärd	Årtal	Aktbeteckning	Arkiv
Schebo bruk	Arealavmätning, delning, rågångsåtgärd	1789	A109-21:2	LMV
Schebo bruk	Arealavmätning, delning, rågångsåtgärd	1758	01-UNU-15	LMA
Edebo	Konceptkarta till den häradsekonomiska kartan	1901-06	J112-93-2	RAK
Söderby-Karl	Konceptkarta till den häradsekonomiska kartan	1901-06	J112-85-2	RAK

Skebo	Konceptkarta till den häradseconomiska kartan	1901-06	J112-93-22	RAK
Skebo	Ekonomiska kartan	1954	12J 0b 54	RAK

Webbsidor

www.skebruksmuseum.se

www.raa.se

www.lantmateriet.se



KONTAKTUPPGIFTER

Norrtälje kommun
Box: 800, 761 28 Norrtälje
Telefon: 0176-710 00
E-post: norrtalje.kommun@norrtalje.se

norrtalje.se