

Kulturmiljöutredning nr 12

Roslagsbro



Ett riksintresseområde för kulturmiljövården
2016

NORRTÄLJE
KOMMUN



Kulturmiljöutredningar Norrtälje kommun 2011-2016

I Norrtälje kommun finns höga kulturmiljövärden, något som avspeglas i det stora antalet riksintresseområden för kulturmiljövården som Riksantikvarieämbetet pekat ut. I Norrtälje finns det finns 26 sådana områden och 2011 beslutade Norrtälje kommun att göra en kulturhistorisk utredning av 22 av dessa områden, dels för att skapa ett bättre beslutsunderlag för kommunen och dels för att informera om riksintresseområdets kulturmiljövärden till allmänheten.

Följande områden ingår i den kulturmiljöutredning som genomförts:

Skärgårdsmiljöer

1. Arholma
2. Backbyn
3. Barnens Ö
4. Svartlöga – Rödlöga

Farleds- och kommunikationsmiljöer

5. Grisslehamn
6. Vaddö kanal

Landsbygd, förhistoria till stormaktstid

7. Estuna – Lohärad
8. Häverö
9. Kristineholm
10. Länna
11. Norsjö
12. Roslagsbro
13. Skederid – Husby-Sjuhunda
14. Skedviken
15. (Skepptuna) – Närtuna – Gottröra
16. Söderby-Karl
17. Vagnåla

Herrgårds- och slottsmiljöer

18. Näs

Industrimiljöer

19. Edsbro
20. Hallstavik
21. Herräng
22. Skedbobruk

Innehållsförteckning

Inledning	6
Presentation av riksintresseområdet	8
Riksintresset Roslagsbro	10
Landskapet	11
Centralbygd utmed förhistorisk farled	10
Tidig centralbygd	11
Lång brukningskontinuitet	12
Byar och ensamgårdar	13
Medeltida sockencentrum	23
Kyrkomiljö i centralbygd	24
Värden att bevara och utveckla	29
Riksintressebeskrivningen	29
Kärnvärden i riksintresset	31
Tips och råd för dig som bor	34
Planering på landsbygden	36
Källor	41

Inledning

Norrtälje är en expansiv kommun. Det medför ett ökat exploateringsstryck på attraktiva områden med närhet till Norrtälje stad och i kommunikativt fördelaktiga områden.

I kommunen finns bland annat mycket höga kulturmiljövärden, vilket avspeglas i att det finns 26 riksintresseområden för kulturmiljövården i kommunen. Flera av dem ligger i områden som är attraktiva för framförallt exploatering för nya bostäder.

Att kommunen har många områden med höga kulturhistoriska värden är en tillgång och det är viktigt att planering och hänsyn tas så att ny bebyggelse inte påtagligt skadar dessa specifika miljöer och karaktärer.

Kommunen beslutade 2011 och 2013 om medel för utförande av kulturmiljöanalyser för att klargöra förutsättningarna för förändring av markanvändningen i samspel med de kulturvärden som finns i dessa områden. Huvudsyftet har varit att skapa ett beslutsunderlag för kommunens bygglovgivning och planarbete samt att informera om riksintresseområdets kulturmiljövärden till allmänheten.

Mark- och vattenområden samt fysisk miljö i övrigt som har betydelse från allmän synpunkt på grund av deras natur- eller kulturmiljövärden eller med hänsyn till friluftslivet skall enligt miljöbalkens 3 kap 6 § så långt möjligt skyddas mot åtgärder som kan påtagligt skada natur- eller kulturmiljön.

De områden som lyfts fram som riksintressanta i landet från kulturmiljösynpunkt, är de som på ett tydligare sätt än andra, visar upp en lokal karaktär och kvalitet genom att det går att avläsa tidsdjup, särprägel eller representativitet för den specifika karaktären eller kvaliteten. Riksintresseområdena ska kunna ge betraktaren ett utsnitt av en pedagogisk, spännande och levande berättelse om landets och befolkningens utveckling.



Det är ett av riksintresse-instrumentets styrka att kunna anlägga ett nationellt perspektiv på en lokalt vanligt förekommande företeelse. Fysisk planering går i mångt och mycket ut på att väga olika samhällsintressen i den fysiska miljön, mot varandra, för att nå en långsiktigt hållbar samhällsutveckling. Välgrundade avvägningar förutsätter kunskap om dessa olika samhällsintressen. Det här dokumentet avser att beskriva och belysa de kulturmiljövärden som finns så att de bevaras och utvecklas i samklang med samhällsplaneringen.

Vårt kulturarv är inte bara en självklar del av en god och stimulerande livsmiljö, utan även en viktig resurs för rekreation, friluftsliv, turism- och besöksnäringen. När vi gör förändringar i den fysiska miljön är det allas vårt ansvar att ta tillvara och utveckla kulturarvet, så att det kan föras vidare till kommande generationer.

Det nuvarande urvalet av riksintresseområden gjordes till största delen år 1987 i samband med tillkomsten av naturresurslagen (NRL), då begreppet riksintresse fick en juridisk innebörd.

Riksantikvarieämbetet (RAÄ) är ansvarig myndighet för riksintresseområden för kulturmiljövärden. De befintliga motiv- och värdebeskrivningar för de befintliga riksintresseområdena beslutades under åren 1996-97. Länsstyrelsen i Stockholms län har påbörjat en översyn av länets riksintressen. Det arbetet skall vara slutfört 2019. De 22 analyser som nu är framtagna för Norrtälje kommun kommer att vara ett viktigt underlag för eventuella förändringar avseende innehåll och avgränsningar.

Beskrivningen till riksintresset för Roslagsbro framhåller området funktion som centralbygd och medeltida sockencentrum i anslutning till en förhistorisk vattenled som var farbar in i medeltid. Det småkuperade odlingslandskapet präglas av en äldre bebyggelsestruktur med Roslags -Bro medeltida kyrka strategiskt placerad vid farleden och det äldre vägmötet. Omgivande byar och gårdar i äldre bebyggelselagen med anslutande gravfält utgör bärande uttryck i miljön.



Presentation av riksintresseområdet

Roslagsbro ligger i ett omväxlande och småbrutet landskap på vägen mellan Norrtälje och Söderbykarl. Området domineras av ett flackt odlingslandskap som avdelas med skogsklädda höjdparter. Roslagsbro kyrka är riksintresseområdets centralpunkt. Här strålar vägar i alla väderstreck samman. Broströmmen väster om kyrkan var under förhistorisk tid en viktig farled med en tidig landförbindelse vid den trånga passagen vid Brotorp. Vattendraget som följer den nord-sydliga sprickdalen från Norrtäljeviken mot Söderby Karl har så småningom uppgrundats.

I det omgivande öppna odlingslandskapet kring kyrkan ligger byarna Södersund, Norrsund, Getingarne samt gårdarna Stentorp, Brotorp på Norrsunds ägor och Prästgården som historiskt sett varit sammanlänkad med Södersund. Bebyggelsbildens följer i stora drag den struktur som fanns på 1800-talet. Nybyggnad har främst skett i Drottningdal, norr om kyrkbyn. Där finns även socknens och traktens enda skola. I anslutning till skolan finns en flitigt använd idrottsanläggning med flera fotbollsplaner.

Den äldsta bebyggelsen uppstod öster om Broströmmen och söder om Bottenfjärden, vilket den rika fornlämningsförekomsten visar. Roslagsbro är den mest fornlämningstätta socknen näst efter Estuna socken. Det är framförallt längs de förhistoriska vattenlederna som de är mest förekommande. Fornlämningarna består företrädesvis av gravfält och enstaka gravar men även runstenar, odlingsspår och historiska bebyggelselämningar. Området i anslutning till Roslags-Brokyrka och bron över Broströmmen ligger inom ett område till skydd för landskapsbildens, 19 § naturvårdslagen i dess äldre lydelse.

Det innebär att det finns en så kallad resolution för området med ett antal definierade åtgärder, vilka kräver beslut från länsstyrelsen för att genomföra. Till sådana åtgärder hör bland annat att fälla träd, att fylla igen eller gräva så att topo-grafin ändras, att uppföra nya byggnader, anlägga nya vägar eller att dika ut. Stränderna längs Broströmmen har ett utökat strandskydd längs med



Roslagsbro kyrka ligger väl synligt i landskapet i kommunikativt läge invid den tidigare vattenleden Broströmmen och det anslutande vägmötet.



den västra sidan samt längs med den östra sidan längs med Södersunds ägor fram till kyrkan. I riksintresseområdet finns det ett stort antal fasta fornlämningar och övriga kulturhistoriska lämningar.

Riksintresset Roslagsbro

Motivering:

Centralbygd utmed en tidigare viktig farled, med medeltida sockencentrum vid en vägförbindelse över denna och med ett bebyggelsemönster som etablerats under järnåldern (Fornlämningsmiljö).

Uttryck:

Det småbrutna odlingslandskapet med många järnåldersgravfält, den uppgrundade farleden Broströmmen och äldre vägsträckningar. Bymiljöer som Södersund och Norrsund, med bevarade uthuslängor och magasin samt torpbebyggelse. Roslagsbro sockencentrum, där vägen korsar farleden, med medeltidskyrka, prästgård, sockenstuga och sockenmagasin.



Landskapet

Roslagsbro socken ligger i övergångsbygden och tillhör östra Mälardalens sprickdalslandskap. Området kännetecknas av ett omväxlande och småbrutet odlingslandskap med inslag av skogsmark på dess högre partier. Två förkastningar genomkorsar socknen i östvästlig riktning och i nordsydlig löper en sprickdal genom socknen. Den nordligaste förkastningen går från Norsviken i öst till Brosjön, den andra från Anderssvedjedjupet över Utål till Gillfjärden. Den nordsydliga sprickdalen löper från Norrtäljeviken över Gillfjärden norrut till Söderby Karl.

Landskapet är formerat av sedimentfyllda sprickdalar med långsgående högre skogsklädda bergs- och moränpartier. I sprickdalarna ligger åkermarken. Området är beläget under högsta kustlinjen mellan 20 och 45 meter över havet, vilket innebär att de högre moränpartierna har svallats ur av vatten, då havsnivån var som högst efter den senaste istiden. De ursvallade partiklarna sjönk till botten i sprickdalarna och skapade stråk av postglacial lera.

Det vattensystem som börjar med sjön Utålsviken och sträcker sig via sjöarna Långtögen, Anderssvedjedjupet och Gräsvarpet för att mynna ut i en havsvik i Björköfjärdens norra del, kallas Utålskedjan. Sjösystemet är omgivet av ett småbrutet omväxlande skogs- och jordbrukslandskap.

Nyckelkaraktär

- Karaktäristisk övergångsbygd med småbrutet, mosaikartat odlingslandskap.
- Roslagsbro kyrka högt placerad i det öppna odlingslandskapet i komminaktivt läge invid förhistorisk vattenled och äldre vägmöte.
- Byar och ensamgårdar med äldre traditionell bebyggelse, i karaktäristiska höjdlägen och ett sammanbindande äldre vägnät.



Centralbygd utmed förhistorisk farled

Tidig centralbygd

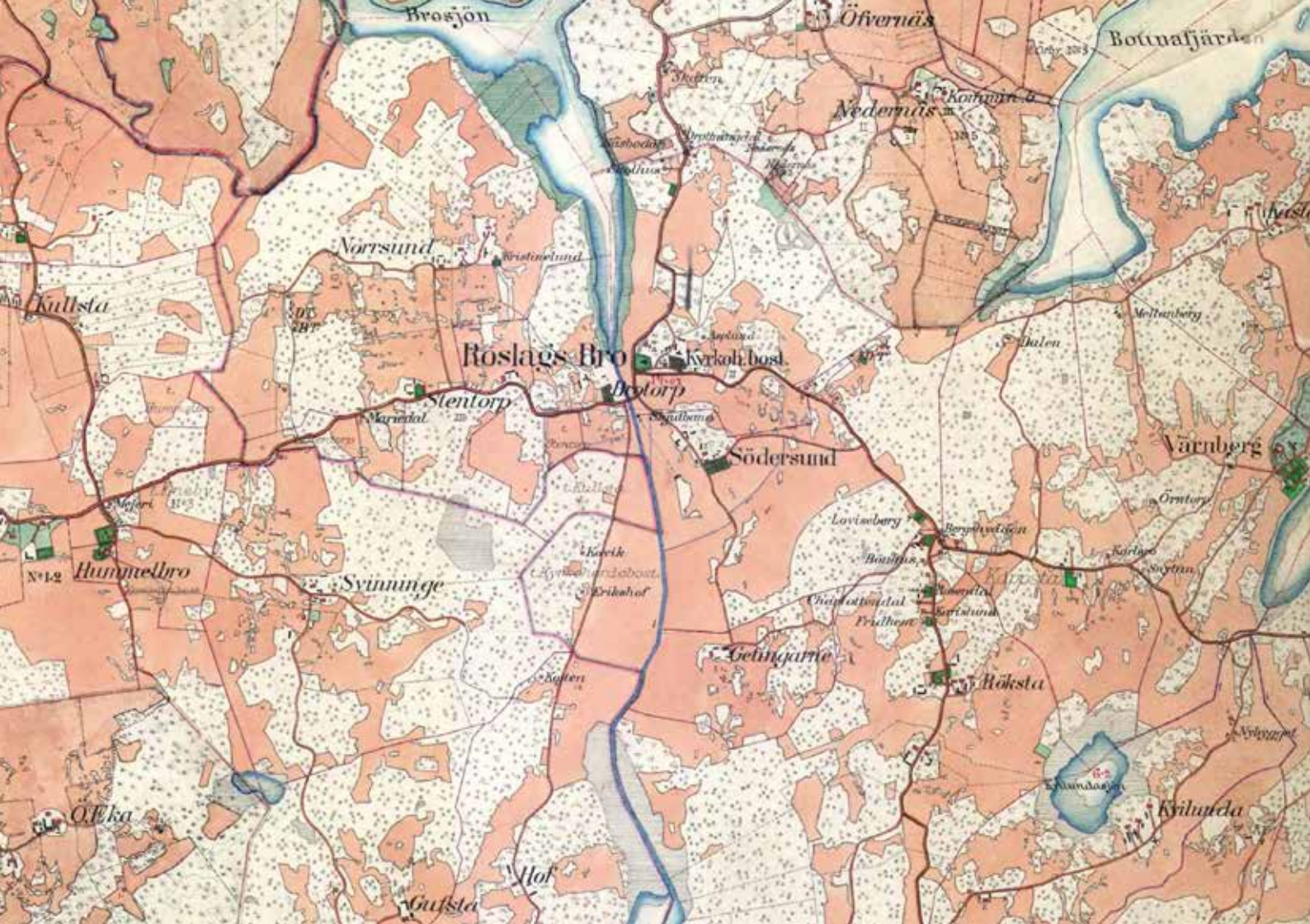
Bygden växte fram längs en viktig vattenled som har förbundet sockencentran med varandra på ett lokalt plan. I ett regionalt och nationellt perspektiv har vattensystemet i Mälardalen varit förutsättningen för framväxten av en centralmakt under förhistorisk tid, där Uppsala varit såväl ett religiöst som världsligt centrum för Svealand. Vattenvägarna har en orientering som följer topografin i sprickdalarnas nord-sydliga riktning och förkastningarnas i öst-västlig riktning. På det viset har det funnits förutsättningar för alla delar av det dåvarande riket att nå Uppsala vattenvägen. Broströmmen har haft stor betydelsen i detta nät av vattenleder.

Strategiskt läge invid farled

Vid broläget nära Roslagsbro kyrka korsar en viktig landväg Broströmmen. Korsningen är den mest betydelsefulla lokaliseringsfaktorn för Roslagsbros sockencentrum. Vägen leder i väster till Estuna kyrka, norrut till Söderby Karls kyrka och österut länkas den samman med Stockholmsvägen och vägen mot Vätö. Bron över Broströmmen som har gett socknen dess namn har legat på samma plats sedan åtminstone år 1640. Placeringen på det smalaste stället av strömmen talar för att broläget har varit det samma sedan förhistorisk tid. Byarnas ortnamn är orienterade efter Broströmmen, såsom Södersund och Norrsund. Även ortnamnet Brotorp och Brosjön strax norr om riksintresseområdet, relaterar också till den historiskt sett viktiga bron.



Gravfältet invid Södersund är riksintressets största gravfält med åttio gravar.



Områdets landskapsutnyttjande och bebyggelsebild omkring sekelskiftet 1900. Konzeptkartan till häradsekonomiska kartan (Aktbeteckning J112-85-7 RAK).

Lång brukningskontiuitet

Trakten kring Roslagsbro var under förhistorisk tid ett kustlandskap med skär och vikar där jakt och fiske var viktiga näringsfång. Allteftersom strandförskjutningen frilade odlingsbar mark kom försörjningen istället att domineras av jordbruk och boskapsskötsel. Den första bofasta befolkningen fanns i området vid äldre järnålder (500 f. Kr. – 550 e. Kr.).

Bosättningen förlades huvudsakligen till höjdpartierna längs med den viktiga vattenleden Broströmmen. Bebyggelsen bestod då av ensamgårdar. Under yngre järnålder (550 -1050 e. Kr.) började en byorganisation att växa fram med tillhörande markägor. Invid bebyggelsen begravde man sina döda i gravhögar på gravfält.

I anslutning till bytomterna tillhörande den äldsta generationen bebyggelse finns det således ett eller flera gravfält. Gravfälten varierar i storlek. I Södersund finns riksintresseområdets största gravfält med 80 gravar (RAÄ 37:1 Roslagsbro socken). Här begravdes byns döda under yngre järnålder. I samma by finns ytterligare ett gravfält, vilket är äldre än det stora gravfältet (RAÄ 38:1 Roslagsbro socken). I Norrsund finns det sammanlagt fem gravfält varav det största innefattar 55 gravar (RAÄ 39:1 Roslagsbro socken). På två av gravfälten finns gravar från äldre järnålder (RAÄ 40:1 och 41:1 Roslagsbro socken). Byn Getingarne är något yngre än de två ovanstående. Här finns två gravfält (RAÄ 137:1 och 138:1 Roslagsbro socken), vilka båda härrör från yngre järnålder. De förmodade gravarna på Prästgårdens marker, strax nordost om kyrkan, härrör sannolikt från yngre järnålder.

Byar och ensamgårdar

Den första gången som socknen nämns i de skriftliga källorna är år 1304. Ungefär vid samma tid finns även byarna Norr- och Södersund nämnda. Getingarne nämns först på 1500-talet. Under medeltid var det de två byarna Söder- och Norrsund som dominerade i bebyggelsestrukturen med dess två respektive tre gårdar. De övriga byarna inomriksintresset; Brotorp och Stentorp etablerades under historisk tid. Stentorp och Getingarne utgjordes av ensamgårdar medan Brotorp ingick i Norrsunds by.

Södersund

Södersund ligger söder om Roslagsbro kyrka. Byn etablerades under förhistorisk tid, sannolikt under äldre järnålder. I byn finns två gravfält där det södra (RAÄ 38:1 Roslagsbro socken) är det äldsta gravfältet, sannolikt från äldre järnålder. Det andra gravfältet ligger lite mer norrut från gården och består av omkring 80 gravar från yngre järnålder (RAÄ 37:1 Roslagsbro socken). Under medeltid mantalssattes alla landets gårdar. Byn bestod då av tre frälse-gårdar.

Åkerarealen i övergångsbygden var blygsam i förhållande till slättbygden under 1600-talet. Det var boskapsskötseln som dominerade boskapsskötsel framför spannmålsproduktion. Södersund och Norrsund hörde dock till undantagen, där spannmålsodlingen haft en mer framskjutande



Södersunds gårdsmiljö med rustkammaren.



Allékantad infart från öster till Södersund.



Ladugården ligger nordväst om gårdskomplexet och inrymmer numera mjölkkor.



Magasinet väster om huvudbyggnaden består av en gradvis utbyggd timmerbod.



Karta från 1640 med Bro kyrka och Södersund.



Karta från 1770 med Södersund.

Dagens kringbyggda gårdsmiljö i Södersund ligger i samma läge som byn hade på 1640-talet, då byn bestod av tre gårdar. Mellan gårdens bostadslängor, varav den södra återuppfördes efter en brand på 1990-talet, står ännu den sexkantiga rustkammaren för gårdens dragon. Kartan från 1600-talet visar kyrkans strategiska läge vid Broströmmen och den intilliggande prästgården. På kartan från 1770 över Södersund syns den nuvarande gårdsmiljön med i hög grad samma utbredning som idag. Två bostadslängor kring en gemensam gårdsplan och två mindre runda rustkammare.

roll i näringsfånget, vid en jämförelse av majoriteten av byarna i socknen.

På 1640 års karta samredovisas byn med Brotorp och Prästgården. Byns bebyggelse bestod på 1600-talet av tre gårdar belägna på samma plats som dagens bebyggelse. Åkermarken var belägen i anslutning till bebyggelsen. Ängsbruk har framför allt bedrivits längs med Broströmmen men även söder om och sydost om Södersunds åkermark. Södersunds utmark har nyttjats för bete, vedbrand och utvinning av byggnadstimmer. Utmarken har sannolikt samutnyttjats tillsammans med Prästgården nordost om produktionsmarken.

Enligt 1685 års karta har byns produktionsmark inte förändrats sedan mitten av 1600-talet med undantag för en liten utvidgning av åkerarealen. Fortfarande bestod byn av tre gårdar. På storskifteskartan från 1770-talet hade det skett en sammanslagning av de tre gårdarna till en gård som låg på samma ställe som idag. En blygsam expansion av åkerarealen hade skett sedan slutet av 1600-talet. Det var främst ängsmark som hade dikats ur eller torkat upp som tagits i anspråk för åker. Fortfarande brukades jorden gemensamt av Prästgården och Södersund i så kallat byalag, vilket de skulle fortsätta att göra fram till modern tid.

På 1880-talet, då konceptkartan till den häradsekonomiska kartan upprättades hade ytterligare mark lagts under plogen. Fortfarande bestod Södersund av en gård vilket är förhållandet än idag. Den mest omfattande förändringen var att hela Södersunds ängsmark längs med Broströmmen hade lagts under plogen. I gränsen till de två bebyggelseenheternas gemensamma

utmark hade en torpbebyggelse uppstått. Två torp, varav ett dragontorp, finns kvar och är närmare beskrivna under Kyrkbyn och Prästgården.

Gårdsmiljön som idag utgör Södersund är högt belägen med utblick över det öppna åkerlandskapet. Bebyggelsen består av två motstående bostadslängor. Södra längan brandhärjades på 1990-talet och återuppbyggdes på nytt ovan den gamla stengrunden. Den sexkantiga gulmålade rustkammaren på längans södra gavel drabbades lyckligtvis inte. I rustkammaren förvarades dragonens utrustning. 1770-talskartan visar kontinuitet när det gäller gårdens struktur. Redan då fanns dagens två motstående längor. Även den norra längan hade då en anslutande sexkantig byggnad. Det tidigare kringbyggda ekonomikomplexet finns inte bevarat, men läget för ekonomidelarna norr om huvudbyggnaden var det samma som idag. Dagens ladugård är tillkommen någon gång under 1800-talets mitt. Väster om huvudbyggnaden ligger ett något äldre magasin i två våningar.

Getingarne

Getingarne ligger på gränsen till riksintresseområdet. Byn har förhistoriska anor med två ingravfält som av gravskicket att döma etablerades under yngre järnålder (RAÄ 77:1 och 138:1 Roslagsbro socken). I anslutning finns även två ensataka gravar (RAÄ 137:1-2 Roslagsbro socken). År 1640 bestod byn av en gård värderad till ett mantal. Här har boskapsskötsel dominerat över spannmålsproduktionen. Av kartmaterialet framgår att det till byn varken hörde någon skog eller utmark och inte heller något fiske. Det innebär att man fick använda den tillgängliga marken för bete, vedbrand och timmer. Efterbete på åker- och äng var allmänt förekommande. I Getingarne bedrevs sannolikt ett intensivt bete även på väg- och dikesrenar, odlingshinder och åkerholmar. På storskifteskartan från år 1784 fanns det två gårdar i byn. Båda gårdarna låg på bytomten och delade samma gårdstun (se littera A och B på kartan). På konceptkartan till den häradsekonomiska kartan finns en av gårdarna kvar på bytomten med flygelbyggnader och ekonomibyggnader symmetriskt fördelade på bytomten i förhållande till huvudbyggnaden. Samma huvudbyggnad finns kvar än idag. Mangården kantas även av en stuga och ett uthus. Den yttre fägården har mer storskaliga ekonomibyggnader från omkring sekelskiftet 1900.



Getingarnes huvudbyggnad med tillhörande flygelbyggnader. Sannolikt är det desamma byggnader som finns utritade på konceptkartan till den häradsekonomiska kartan från 1880-talet.



Utdrag ut storskifteskartan över Getingarne från Storskifte år 1784 (Aktbeteckning A79-12:1 LMV)



Storskifteskartan över Norrsund med de två tillhörande gårdarna Stentorp (D) och Brotorp (E) från år 1816 (Aktbeteckning A79-28:2 LMV).

Norrsund

Nordväst om Roslagsbro kyrka, väster om Broströmmen ligger byn Norrsund. Byn etablerades under förhistorisk tid, sannolikt under äldre järnålder. I byn finns fem gravfält där de två gravfälten strax öster om bytomten innehåller de äldsta gravarna i byn (RAÄ 40:1 och 41:1 Roslagsbro socken), sannolikt från äldre järnålder. De tre övriga gravfälten ligger på höjder intill bytomten eller Broströmmen (RAÄ 39:1, 57:1 respektive 146:1 Roslagsbro socken). Det största gravfältet (RAÄ 39) är beläget i en småkuperad tämligen stenbunden moränmark och består av 55 runda stensättningar och högar. Utöver gravfälten finns även några enstaka förhistoriska gravar på byns marker (RAÄ 56:1-2 och 146:2 Roslagsbro socken). Byn omnämns för första gången i de skriftliga källorna år 1359 (in villa Sunda). Under medeltid mantalssattes alla landets gårdar. Byn bestod då av två frälsegårdar på 1500-talet.

Åkerarealen i övergångsbygden har varit blygsam i förhållande till slättbygden under 1600-talet. Boskapsskötsel dominerade vanligen över spannmålsproduktion. Södersund och Norrsund hörde dock till undantagen, där spannmålsodlingen haft en mer framskjutande roll i näringsfånget än de flesta andra byar i socknen.

Av 1685 års karta framgår att det fanns fem gårdar i Norrsunds by. Gårdarna var skattlagda till 5 mantal. Det innebar att byns mark beräknades att räckta till 5 bärkraftiga gårdar. Fyra av de fem gårdarna låg på byns bytomt och den fjärde var Stentorp. Byns åkermark låg huvudsakligen söder om bytomten. Stentorps åkermark låg dock väster om gårdstomten i anslutning till bebyggelsen. Ängsmarken var lokaliserad till de lägre partierna i landskapet. Byns utmark var belägen nordväst om byns bebyggelse och produktionsmark.

På storskifteskartan från år 1816 finns tre gårdar på bytomten. Till byn räknas nu även Brotorp. Åkermarkens utbredning är liksom ängsmarken i stort den samma. Omkring 50 år senare, vid laga skiftet är antalet gårdar oförändrat. Markanvändningen har inte förändrats nämnvärt heller. I slutet av 1800-talet hade ängsmarken med undantag för en smal remsa längs Broströmmen, plöjts upp till åker. Antalet gårdar var det samma. Stentorp hade förflyttats till ett impediment norr om allfarvägen och ett antal torp hade tillkommit, såsom Mariedal, Kristinedal och ett dragontorp och ett båtsmanstorp nordväst om Norrsundas bytomt. Inget av torpen tycks finnas kvar.



Norrsunds norra gårdsmiljö (A på karta från 1816)



Norrsunds norra del, storskifte 1816.



Norrsunds södra del, storskifte 1816.

Byn är i hög grad förändrad och kompletterad med ny bebyggelse under 1900-talet. Den nordligaste gården (A) är delvis bevarad med huvudbyggnad i två plan och anslutande flygelbyggnad som tidigare var uthuslänga. Den västligaste gården (C) tillhör byns mest intakta med ännu kringbyggd gårdsplan. De mindre uthusen längst till vänster på kartan finns också kvar.

Dagens Norrsund har genomgått stora förändringar under 1900-talet. Två av de äldre gårdsmiljöerna är delvis bevarade, den västra och den norra. Den västliga har en i stora drag intakt bebyggelsestruktur sedan 1800-talet (Benämnd C på kartan från 1816).

Huvudbyggnaden ligger parallellt med vägen. Gårdsplanen är kringbyggd med uthuslängor bort från vägen. Huvudbyggnad och uthuslängor bildar på så vis en sluten enhet. Bebyggelsen följer ungefär samma mönster som återges på storskifteskartan från 1816-17. Befintlig smedja och ytterligare likartat intilliggande uthus har samma långa kontinuitet. Under 1900-talets början kompletterades gården med en långsträckt ekonomibygnad i nordväst.

Huvudbyggnaden med fristående flygel tillhör en äldre bebyggelsestruktur som finns belagd på 1800-talets storskifteskarta. Flygeln fungerar nu som bostad men utgör sannolikt ett av fyra uthus som tidigare ramade in gårdsplanen. Gårdens hundverksamhet är lokaliserad till en långsträckt ekonomibygnad från 1800-talets andra hälft. Utmed allfarvägen söder om byn i



Norrsunds västligaste gårdsmiljö (C på karta från 1816).



Norrsunds västligaste gårdsmiljö (C på karta från 1816).



Karta från 1852



Byn har med tiden vuxit med nya villor.

Bymiljön hade ännu på 1850-talet ungefär samma struktur som vid storskiftet 1816. Överst byns mest välbevarade gårdsmiljö där huvudbyggnaden som skymtar till höger ligger parallellt med bygatan och tillsammans med fristående timrade uthus skapar en karakteristisk sluten gårdsmiljö.



Huvudbyggnaden på den sannolikt utflyttade gården är välbevarad och ingår i en för området typisk gårdsstruktur med åtskild man- respektive fägård. Boningshuset med glasveranda och köksträdgård inramas av staket.

riksintresseområdets västligaste del finns en gård som sannolikt flyttades ut från byn i samband med laga skiftet. Gården har legat på nuvarande plats sedan åtminstone slutet på 1800-talet, då den finns med på konceptkartan till den häradsekonomiska kartan från 1880-talet. Gårdsstrukturen med åtskild mangård och fägård är typisk för den centralsvenska gårdstyp som blev alltmer utbredd under 1800-talets första hälft. Boningshusets orientering med gaveln, istället för som tidigare med långsidan, mot vägen är ytterligare ett nytt drag. Framsidans inglasade veranda är dekorativt utformad med snickarglädje och sannolikt tillbyggd under 1800-talets andra hälft. Förutom det välbevarade boningshuset finns flera äldre byggnader i den på tre sidor kringbyggda ekonomidelen. Eventuellt fanns några av dessa på plats redan innan boningshuset flyttades dit under 1800-talet.

På Norrsunds ägor finns det ett omfattande område med så kallad fossil åker (RAÄ 210:1 Roslagsbro socken, övrig kulturhistorisk lämning). Den fossila åkern kännetecknas av större stenar, röjningsrösen, öppna diken och flikig arrondering av tidigare odlingsmark. Den fossila åkern har av något skäl övergivits innan de omfattande rationaliseringarna gjordes av byns åkermark. Dessa rationaliseringar har i allmänhet bestått av täckdikning, bortsprängning och bortförande av odlingshinder i form av större stenar och röjningsrösen samt en förenkling av den geometriska formen på åkermarken, där mindre åkerjippar och trånga passager överges. De fossila åkrarna ger ett ålderdomligt, småskaligt och variationsrikt intryck. Med utgångspunkt från de fossila odlingsytorna kan vi få en förståelse för hur odlingslandskapet har såg ut tidigare och hur de brukades.

Brotorp

Bebyggelselaget för Brotorp är från historisk tid. Det finns inga kända förhistoriska gravar som ligger i anslutning till gårdstomten. Enligt kartmaterialet har Brotorp tillhört Norrsund. Den åkermark som brukades på gården ligger i anslutning till gårdsbebyggelsen precis som den gjort sedan bebyggelseetableringen. Från år 1640 finns en karta där gården redovisas tillsammans med Prästgården och Södersunda. Den ingår dock inte i Södersunds ägor eftersom den inte omnämns i den tillhörande karttexten. På de följande kartorna över gården redovisas den tillsammans med Norrsund. Under en kort period mellan åren 1640 och 1682 hade gården tilldelats säterirättigheter. Två gårdar i Södersund respektive Norrsund låg då under Brotorps säteri.

Storskifteskartan från åren 1816-17 visar en för området typisk gårdsmiljö med enskilt boningshus och framförvarande kringbyggd fägård. Under 1800-talet tillkom ett mer storskaligt ekonomikomplex i nordväst. Av den tidigare på tre sidor kringbyggda gårdsplanen återstår idag två längor. Boningshuset har blivit förändrat i flera omgångar under 1900-talet. Det höga gårdsläget ger utblickar mot ån och kyrkan i öster. Norr om gården ligger ett mindre torp i form av en enkelstuga som dyker upp i kartmaterialet under 1800-talets första hälft. Den fungerade sannolikt som undantag för gårdens äldre generation.

Stentorp

Äldre kartor visar att Stentorp ursprungligen låg på södra sidan av allfarvägen. Gården finns i detta läge så sent som på kartan för laga skifte år 1853. På samma karta uppträder för första gången gårdsläget för dagens Stentorp med en brukningsdel utritad även på vägens norra sida. Det äldsta gårdsläget söder om vägen försvinner någon gång mellan laga skifte och upprättandet av häradsekonomiska kartan i slutet på 1800-talet. Kartmaterialet visar att Stentorp har legat inom Norrsunds ägor. Gårdens åker- och ängsmark har åtminstone sedan 1600-talet legat i ägo-blandning med de övriga gårdarna i Norrsund. I karttexten till laga skifteskartan ingår Stentorp i laga skiftet och får en markandel i den södra delen av byns ägor.

Den äldsta gårdsmiljön söder om vägen beskrivs i början på 1800-talet som en kringbyggd struktur med tydligt uppdelad man- och fägård. Vid tiden för laga skifte på 1850-talet har gårdsmiljön blivit luftigare med fristående boningshus och endast två flyglar kring gårdsplanen. Den nytillkomna brukningsdelen på andra sidan vägen följer samma uppbyggnad med fristående boningshus, men med fägården kringbyggd på tre sidor. Den sistnämnda gårdsmiljön som har samma läge som dagens Stentorp har ungefär samma struktur som på 1850-talet. Mangården omgärdas av en trädkrans samt en äldre bodlänga. Den yttre ekenomidelen inramas numera bara på två sidor. Dagens utseende finns återgivet på häradsekonomiska kartan från 1800-talets slut.

Drottningdal

Strax norr om Roslags Bro kyrka ligger Drottningdal vars norra del ligger på byn Övernäs tidigare marker och dess södra del låg på Prästgårdens ägor. I slutet av 1800-talet bestod bebyggelsen av traktens skola samt torpen Drottningdal och Näsbodalen samt ytterligare två torp längs allfarvägen som inte namngetts på den kartan (se nedan). Drottningdal är numera en mindre tätort med skola, idrottsanläggning och till övervägande delen modern bostadsbebyggelse. Skolan från år 1846 utgör fortfarande centrum och är socknens både äldsta och största skola. Under 1950-talet avvecklades skolorna i närområdet och skolgången koncentrerades till Drottningdal. Skolan utvidgades år 1961 med en ny fristående tegelbyggnad i för tiden typisk skolarkitektur. Intill skolan låg tidigare lanthandel och skråreri. På andra sidan vägen, mitt över skolan, finns några äldre boningshus som kan vara de torp som finns utritade på konceptkartan till den häradsekonomiska kartan.

Den första fotbollsplanen i Drottningdal anlades år 1941. I dag domineras den södra delen av tätorten av ett antal fotbollsplaner belägna på Prästgårdens tidigare åkermark. I övrigt präglas tätorten av förändringar tillkomna efter 1950-talet. Strax norr om skolan ligger ett modernt kvarter med katalogvillor.



Gården Stentorp med boningshuset i fonden.



Fossil åkermark i Norrsunda by.



Tv. Brotorp med huvudbyggnad i ungefärligt ursprungligt läge och framförvarande uthus riktade mot separat gårdsplan. Lägg märke till gårdens välvuxna vårdträd. Th. Enkelstuga norr om Brotorp som kan ha haft funktionen som undantagsstuga för gårdens äldre generation.



Drottningdal med skolhus och gles bebyggelse utmed landsvägen omkring sekelskiftet 1900. Skolhuset från 1846 är socknens äldsta och största skola. Utdrag från konceptkartan till den häradsekonomiska kartan. (Aktbeteckning J112-85-7 RAK). Utdrag ur storskifteskartan över Prästgården och Södersund från år 1770 (Aktbeteckning A79-30:1 LMV). Observera att vägens sträckning söder om kyrkan har ändrats. Av kartan framgår det tydligt att kyrkans placering har anpassats till den forna farleden.

På vägen mellan kyrkan och Drottningdal ligger sockenstugan och en före detta brandstation från år 1942. Brandstationen med sitt karakteristiska torn för slangtorkning är nu omvandlad till bostad. Utmed samma väg fanns även socknens äldsta snickerifabrik. Sockenstugan från år 1937 ersatte en äldre upplaga och var tänkt att fungera som kommunhus. Byggnaden används dock främst för kyrkliga ändamål som bostad för kyrkvaktmästaren och vid konfirmationsundervisning. I samband med byggnationen försvann flera uthus.



Överst. Strax norr om sockenstugan ligger brandstationen från 1940-talet. Byggnaden fungerar numera som bostad. Ekonomiska kartan från 1950-talet visar att landsvägen norr om kyrkan har rätats ut och ny bebyggelse har tillkommit vid Drottningdal. Nederst. Utmed landsvägen i Drottningdal finns numera både äldre boningshus och moderna villor.

Medeltida sockencentrum



Kyrkomiljö i centralbygd

De första stenkyrkorna på landsbygden i länet uppfördes i slutet av 1100-talet och i början av 1200-talet söder om Mälaren och kring Sigtuna. I Roslagen började stenkyrkor byggas först under 1200-talets andra hälft, vilket tyder på att sockenbildningen var senare här. Den tornlösa kyrkan i Roslagsbro är ett välbevarat exempel på Roslagens tidigaste salkyrkor som utformades enligt tidens gotiska stilideal. Den nuvarande stenkyrkan uppfördes troligtvis i mitten av 1200-talet och har bevarat sin medeltida karaktär. Valet av plats för kyrkan utgår från den knutpunkt för kommunikationer såväl landvägen som vattenvägen som den trånga passagen över Broströmmen utgör. Passagen över Broströmmen har gett socknen dess namn. Den första gången som socknen nämns i de skriftliga källorna är år 1304. Ungefär vid samma tid finns även byarna Norr- och Södersund nämnda. Getingarne nämns först på 1500-talet. Under medeltid var det de två byarna Söder- och Norrsund som dominerade i bebyggelsestrukturen med dess två respektive tre gårdar. Övriga byar Stentorp och Getingarne utgjordes av ensamgårdar. Brotorp ingick i Norrsunds by.

Den tornlösa kyrkan i Roslagsbro präglas av karakteristiska frilagda gråstensmurar som avslutas med gotiskt branta gavlar. Sakristian, vapenhuset och koret är medeltida tillägg medan gravkoret i väster byggdes under 1700-talet. Finhuggen sandsten förekommer både i den ursprungliga sydportalen och kring långhusets äldsta fönster. Stendetaljerna och kyrkans äldsta inventarier, ett triumfkrucifix och en dopfont, indikerar gotländska förbindelser vid tiden för uppförandet. Det är inte alls otänkbart att gotlänningarna bedrev sjöfart på Roslagen. I kyrkan finns även en skulptur föreställande S:t Erik som är en av Sveriges mest märkliga.

Kyrkogården som omgärdar kyrkan har utvidgats i omgångar åt väster och söder. I öster finns ännu delar av den medeltida bogårdsmuren med stiglucka, en murad ingång, bevarad. Klockstapelns nordost om kyrkan fick sin nuvarande form 1773. Öster om klockstapelns ligger sockenmagasinet, en av socknens få äldre bevarade byggnader. Vid uppförandet på 1770-talet låg magasinet väster om kyrkan. Det fick sin nuvarande plats bakom klockstapelns på mark tillhörande Prästgården 1881.



Kommunikativ knutpunkt

Fram till högmedeltiden på 1300-talet kunde man utan hinder färdas på Broströmmen från Östersjön, då den fortfarande var förbunden med havet. I slutet av 1300-talet hade vattendraget grundats upp i sådan omfattning att det inte längre gick att färdas på vattenleden. Vägen som leder över Broströmmen är en historiskt sett betydelsefull väg, då det är den väg som sammanlänkade socknar och marknadsplatser i Uppland. När vattenlederna grundades upp anlades vägar, ofta parallellt med vattenlederna. Dessa vägar utgjorde grunden till det vägsystem som finns idag.

Redan på 1600-talet gjordes en hierarkisk indelning av vägsystemet där vissa vägar kom att utgöra huvudleder, så kallade landsvägar och häradsvägar. För dess vägar inrättades ett system för underhåll av själva vägen men även ett skjutshålls- och gästgiversystem som skulle finnas till hands för postväsendet och kungen när han gav sig av ut i landet. Tidigare hade alla landskap haft sitt eget mått för hur lång en mil var. För att skapa en nationell likriktning sattes milstolpar upp, vanligen varje mil längs dessa vägar. På det viset kunde man på ett tydligare sätt fördela underhålls- och skjutshållsplikten mellan bönderna längs vägen. Det finns två sådana milstolpar längs med den väg som sträcker sig genom området i öst-västlig riktning, en väster om kyrkan och en öster därom.



Tv. Utdrag ur karta från 1640-talet med Bro kyrka och intilliggande prästgården (A). Th. Utdrag ur storskifteskartan över Prästgården och Södersund från år 1770 (Aktbeteckning A79-30:1 LMV). Observera att vägens sträckning söder om kyrkan har ändrats. Av kartan framgår det tydligt att kyrkans placering har anpassats till den forna farleden. Prästgården är betecknad med B. På andra sidan vattnet Broströmmen skymtar torpet Brotorp.

Kyrkbyn med prästgården

Kyrkan var länge navet i socknen, en normgivande och inflytelserik institution i det gamla bysamhället. Socknen bildade från medeltid fram till 1862 års kommunreform en administrativ och styrande enhet. Kyrkans roll i lokalsamhället avspeglar sig i olika byggnader för socknens förvaltning och samhällsservice. Från och med 1842 års skolstadga inrättades en fast lärarkår och särskilda skolhus med lärarbostäder började byggas.

Under förhistorisk tid innan kyrkan uppfördes på platsen kan det möjligen ha funnits en bebyggelseenhet på höjden, att döma av ett område intill klockstapeln. När kyrkan uppfördes kan denna bebyggelseenhet ha tillfallit kyrkans egendom såsom Prästgård. År 1640 upprättades en karta över området. Prästgården samredovisas med Brotorp och Södersund. Av det äldre kartmaterialet framgår att Prästgården redan då låg på nuvarande plats. Prästgårdens produktionsmark har legat i ägoblandning med Södersunds åker- och ängsmark. Åkermarken har varit belägen strax norr respektive öster om bytomten. Ängsmarken har legat längs Bro-



Klockstapel, sockenmagasin och uthus.



Sockenmagasin.



Sockenstuga



Vägen mellan prästgård och sockenmagasin.



Prästgård

Den allékantade vägen som löper förbi prästgården leder vidare mot Röksta och passerar bland annat några välbevarade torplägen. Idag inrymmer prästgården församlingens pastorsexpedition och i gårdsmiljön finns flera uthus och en mindre stuga. Norrut mellan kyrkan och prästgården löper en väg upp till sockenmagasinet som ligger invid klockstapeln. Sockenmagasinet fick sin nuvarande placering öster om kyrkan 1881.

strömmens östra strand. Utmarksbetet har legat nordost om Prästgården. Trots att Prästgården var en egen administrativ enhet redovisas den i samma kartakt som Södersund men på en egen karta, på 1770 års storskifteskarta. Åkermarken hade på storskifteskartan expanderat något, liksom ängsmarken längs med Broströmmen. Till Prästgården hörde även den ängsmark som låg på västra sidan om Broströmmen i jämnhöjd med Södersund. På konceptkartan till den häradsekonomiska kartan från 1880-talet brukades Broströmmens stränder fortfarande för slätter. Övrig ängsmark som låg insprängd i åkergårderna hade nu lagts under plogen.

Prästgården fungerade som en länk mellan de högre samhällsskikten och allmogen när det gällde såväl seder och bruk som byggnadsskick. Prästen hade en framskjuten position i samhället och bostället präglades därför ofta av en ståndsenlig utformning. Roslagsbro prästgård har lång kontinuitet. På kartan från 1770 återges prästgården som en kringbyggd gård med tre längor i u-form och mindre byggnader norrut. En avbildning från början på 1800-talet visar fortsatt ungefär samma gårdsstruktur. Idag domineras miljön av den långsträckt huvudbyggnaden i söder och några anslutande fristående timmerbyggnader. Ett västligt magasin



Missionshus.



Fattigstuga.



Skomakartorpet.

Överst. Missionshuset är beläget utmed den gamla kyrkvägen, öster om kyrkan. Nere tv. Liten stuga på Prästgårdens tidigare ägor som troligtvis har fungerat som fattigstuga. Nere th. Två torp byggda på Södersunds ägor. Skomakartorpet i förgrunden är en välbevarad torpmiljö med karakteristiskt läge på gränsen mellan skog och åker. Dragontorpet som skymtar i bakgrunden har med åren blivit tillbyggt i flera omgångar.



Överst: Direkt öster om Prästgården finns ett boningshus med ekonomibyggnader tillkommet efter sekelskiftet 1900. Nederst: Ytterligare ett stycke norrut finns flera yngre boningshus som ansluter väl till det rådande bebyggelsemönstret med lägen i förhöjda partier invid åkermarken.

som följer den tidigare kringbyggda gårdsstrukturen samt två mindre uthus. Direkt öster om Prästgården finns ett boningshus med ekonomibyggnader tillkommet efter sekelskiftet 1900. Ett stycke norrut finns ytterligare yngre boningshus. De nyare tillskotten ansluter väl till det rådande bebyggelsemönstret med lägen i förhöjda partier invid åkermarken.

Sockenstugan låg enligt uppgift på Prästgårdens mark på 1750-talet. En äldre sockenstuga, osäkert om det var den ursprungliga, ersattes med ett nytt hus på samma plats 1937. En av socknens fattigstugor låg på Prästgårdens mark vid Drottningdal. I slutet på 1800-talet anlades två torp på ägor till Södersund och Prästgården. Ett för dragonen och ett för den lokala skomakaren. Dragontorpet har med åren genomgått en rad ombyggnader. Skomakartomten är till stor del intakt. Läget i gränsen mellan åker och den tidigare utmarken med utblick över odlingslandskapet är typisk för torpens bebyggelsemönster. Uthusen, fruktträden, trädgårdsväxter och en rik markflora är viktiga delar i torpets närmiljö som vittnar om den tidigare markhävden. Än idag ägs torpet av skomakarens barnbarn. Torpmiljöerna speglar landsbygdens sociala skiktning och den äldre arbetsorganisationen på prästgårdsjorden.

I närheten av torpen längs med den gamla kyrkvägens sträckning norr om landsvägen finns ett av socknens fem missionshus. Väckelserörelsen tog fart i Roslagen under 1850–70-talet. Roslags Bro fick sin första missionsförsamling 1878. Det aktuella missionshuset härrör från början på 1900-talet.



De för området karakteristiska granitstolparna har fungerat som avgränsande staket längs med bygator, gårdstomter och mot odlingsmarken.

Värden att bevara och utveckla

Riksintressebeskrivningen

Följande kapitel ska beskriva och förklara de värden som motiverar riksintresset, och hur de kulturhistoriska värdena kan bevaras och utvecklas. Den tillhörande kartan utgör en del av analysen som avser att underlätta möjligheten att utveckla och förstärka riksintressets karaktärer och kvaliteter. I kartan har riksintressets värdekomponenter uttolkats och förstärkts geografiskt.

Motivering:

Centralbygd utmed en tidigare viktig farled, med medeltida *sockencentrum* vid en vägförbindelse över denna och med ett bebyggelsemönster som etablerats under järnåldern (*Fornlämningsmiljö*).

Uttryck:

Det småbrutna odlingslandskapet med många järnåldersgravfält, den uppgrundade farleden Broströmmen och äldre vägsträckningar. Bymiljöer som Södersund och Norrsund, med bevarade uthuslängor och magasin samt torpbebyggelse. Roslags Bro sockencentrum, där vägen korsar farleden, med medeltidskyrka, prästgård, sockenstuga och sockenmagasin.

Centralbygd

Landskapsparti präglat av allt sedan förhistorisk tid successivt utvecklat jordbruk, som till följd av ekonomiska och kommunikationsmässiga fördelar under lång tid dominerat intilliggande trakter, vilket bl a framgår av att gemensamma centralfunktioner (tingsplatser, huvudkyrkor, handelsplatser mm) varit lokaliserade till den relativt begränsade centralbygden. Denna är vanligen antingen Dalgångs- eller Slättbygd.

Sockencentrum

Närmiljö successivt framvuxen kring sockenkyrka och prästgård och i idealfallet innefattande sockenstuga, klockargård, fattigstuga, skolhus, tiondebod, sockenmagasin och kyrkstallar. I övre Norrland dessutom förbundet med Kyrkstad. Sockencentra utgör ett specialfall av administrativ centralort och har i många fall utvecklats till sådana genom att dra till sig världsliga centralfunktioner. (Jfr Bygdecentrum).

Fornlämningsmiljö

Miljö vars kulturhistoriska betydelse främst konstitueras av fasta fornlämningar, deras relation sinsemellan och till naturmiljön.

Riksintressebeskrivningen tar fasta på följande nyckelbegrepp:

- Centralbygd utmed viktig farled
- Medeltida sockencentrum
- Fornlämningsmiljö

Det kulturhistoriska motivet till riksintresset utgörs av helhetsmiljön kring Roslagsbro kyrka belägen i anslutning till den tidigare viktiga farleden Broströmmen. Områdets långvariga kontinuitet med bebyggelsemönster grundlat under järnåldern. I de fysiska uttrycken för riksintresset framhävs enligt gällande beskrivning:

- Det småbrutna odlingslandskapet med lång bebyggelsekontinuitet som speglas i järnåldersgravfält
- Den förhistoriska farleden Broströmmen
- Roslags Bro medeltida kyrka och sockencentrum
- Äldre vägsträckningar som sammanstrålar vid kyrkan
- Bymiljöer

Kärnvärden i riksintresset

Riksintresseområdet kännetecknas av den småskaliga övergångsbygden och den för Roslagen typiska bebyggelsestrukturen i form av täta byar belägna på moränhöjder i anslutning till en förhistorisk vattenled i landskapet. Fornlämningsbilden visar tidsdjupet av mänsklig påverkan med spår från äldre järnålder och framåt, främst i form av gravar. Bebyggelsemönstret är kopplat till områdets historiska kommunikationsnät som omfattar såväl vattenleder som vägnät.

Centralt för området är den tidigare viktiga farleden, med en flera tusen år gammal kommunikationshistoria. Vattenleden var farbar in i medeltid, vilket är ovanligt länge för områdets förhistoriska vattenleder. Vattnets centrala betydelse för området avspeglas i de vattenrelaterade ortnamnen Bro, Södersund, Norrsund.

Sockencentrat kring Roslagsbro kyrka är en koncentrerad miljö med delvis bevarad medeltida bogårdsmur, välbevarad Prästgård och sockenmagasin. Vägnätet, Broströmmen och det omgivande odlingslandskapet är viktiga delar i helheten.

När det gäller områdets övriga bebyggelse utmärker sig Södersund, söder om kyrkan. Gården är välbevarad såväl när det gäller byggnader som när det gäller läget i det öppna odlingslandskapet. De anslutande gravfälten visar platsens långa kontinuitet. Gårdsmiljön representerar en boendemiljö typisk för Roslagens historiskt agrara bebyggelse. Norrsund kännetecknas av en välbevarad bygata som västerut kantas av byns mest intakta gårdsmiljö. Förutom äldre bebyggelse som uthuslängor och magasin utgör även det anslutande småskaliga odlingslandskapet viktiga beståndsdelar i byns närmiljö.

Centralbygd utmed farled

Inom riksintresset finns fornlämningar som vittnar om lång brukningskontinuitet. Gravfält med koppling till äldre bebyggelselägen och byarnas inägomark vittnar om bebyggelsens ursprung i järnålder. De tre byarna som finns inom riksintresset med dess tillhörande gårdar etablerades under järnålder (500 f. Kr. – 1050 e. Kr.). Den långa bebyggelsekontinuiteten bekräftas av de sammanlagt nio gravfälten inom riksintresseområdet, placerade i anslutning till de historiska bytomterna. Det finns ett omfattande kartmaterial över byarna från 1600-talet och framåt vilket gör att det kan konstateras att den bebyggelse som finns på bytomterna idag har haft i det närmaste samma gårdsstrukturer åtminstone de senaste 400 åren.

Ett småskaligt odlingslandskap

Områdets historiska odlingslandskap är typiskt för den småbrutna övergångsbygden. Den äldsta åkermarken är knuten till den något högre belägna och lättare moränblandade lerjorden. Den mer bördiga tunga lerjorden var vid denna tid för sank för odling. Sanka partier och magra områden fungerade som ängsmark. Under yngre järnålder och medeltid började det, tack vare strandförskjutningen att bli möjligt att bruka den lägre belägna lerjorden. Åkermarken kom då

att expandera ner längs sluttningarna mot sprickdalarnas bottnar. Ängsmarken låg ännu i dalgångens vattenpåverkade partier.

Den historiska markanvändningen har påverkats av den kontinuerliga strandförskjutningen och den omfattande utdikningen som skedde från mitten av 1800-talet. På fastlandet och framför allt i slättbygderna har det skett en omfattande rationalisering av åkern i form av täckdikning och borttagande av odlingshinder såsom röjningsrösen och stenblock i åkermarken, men även en rationalisering av odlingsytan på så vis att smala jipar och passager har övergivits. Detta har inte skett i samma omfattning i övergångsbygden. Åkermarkens äldre arrondering, karaktär och struktur har därför i högre grad bevarats här i förhållande till förhållandena i slättbygden. Roslagsbro är ett pedagogiskt exempel på hur åkermarken såg ut innan de stora omvälvningarna inom jordbruket som skedde under 1800-talet.

Farleden Broströmmen

Byarna i området ligger karakteristiskt på höjdstråken längs med dåtidens kommunikationsled, Broströmmen, med närhet till lite högre belägen med lättbearbetad odlingsmark. Den forntida vattenleden präglar således hela bygdens bebyggelsemönster. Vattenleden hade en betydande funktion in i medeltiden, när andra liknande vattenleder allteftersom grundades upp. Dagens vägnät bygger på dessa vattenleder som grundlades under yngre järnålder vattenlederna successivt ersattes med landförbindelser på grund av att strandförskjutningen. Dessa landvägar vidareutvecklades till att sammanlänka medeltidens sockencentra. Roslagsbro kyrka var tidigt en kommunikativt lättillgänglig knutpunkt för socknens färdvägar.

Vägnätet

Vägarna i området har i stora drag samma sträckning som under förhistorisk tid. Det framgår av dess sammanlänkande funktion mellan de förhistoriska byarna och dess tillhörande bebyggelsestruktur. Vägarna följer topografien, vilket ger dem en vindlande och böljande väglinje. I regel är vägen belägen i gränsen mellan åker- och skogsmark. På var sida finns grävda diken.

På flera håll finns småskaliga välbevarade vägmiljöer som kantas av träd. Den äldre vägsträckningen söder om kyrkan utmed Prästgården, infarten till Södersund och bygatan genom Norrsund är några sådana exempel. Återkommande drag är de hamlade träden, företrädesvis askar, avgränsningar i form av gårdsgårdar, låga häckar med grindhål och grindstolpar av granit. På sina håll finns rester av staket där endast granitstolparna står kvar i långa rader. De två milstenarna som anger distansen, ingick i det nationella vägnätet i form av häradsvägar och landsvägar. Båda står på den ursprungliga platsen.

Medeltida sockencentrum

Roslagsbro kyrka grundlades under 1200-talet. Det strategiska läget på en höjd invid Broströmmen ger kyrkan en framträdande position i landskapet. Kyrkans läge och det sammanstrålande vägnätet speglar tydligt sockencentrats betydelse i bygden. Närområdet kring kyrkan är

sparsamt bebyggd. Närmast ligger en välbevarad bebyggelse med flera äldre timmerhus och andra byggnader med olika historiska funktioner, såsom Prästgård med tillhörande ekonomi- byggnader, sockenstuga och tiondelada. Vägnätet, Broströmmen och det omgivande odlings- landskapet är grundläggande för sockencentrats utveckling och struktur.

Byar

Bytomter med kvarliggande gårdar utmed äldre bygator utgör äldre strukturer med en mycket lång tradition i landskapet. Vägsystemet mellan gårdarna har till stor del bevarat sin äldre sträckning, anpassad efter den småbrutna terrängen. De öppna markerna närmast byarna har lång brukskontinuitet. För att bevara de kvaliteter som riksintresset uttrycker är det avgörande att det öppna odlingslandskap som idag omger gårdsmiljöerna värnas.

Södersund är en gårdsmiljö med långvarig koppling till kyrkbyn och Prästgården. Gårdsmiljön är välbevarad såväl när det gäller bebyggelsestruktur som läget i det öppna odlingslandskapet. De anslutande gravfälten visar platsens långa kontinuitet. Gårdsmiljön representerar en boendemiljö typisk för Roslagens historiskt agrara bebyggelse.

Norrsund består av både äldre och yngre bebyggelse. Den småskaliga bygatan är byns nav. Byns äldsta struktur kan skönjas i den nuvarande bebyggelsen trots en rad yngre, inte helt anpassade tillägg. Byns östligaste kringbyggda gård tillhör de mest välbevarade med flera äldre timmerhus.

Både Stentorp och Brotorp är välbevarade gårdsmiljöer som är viktiga för riksintresseområdet. Den i området återkommande gårdsstrukturen med åtskild mangård och fägård kan skönjas på Brotorp och finns uttalad på Stentorp. Stentorp flyttades till nuvarande plats under 1800-talets andra hälft och representerar de förändringar som följde med laga skifte. Boningshuset är troligtvis det äldsta och mest välbevarade inom riksintresseområdet.

Den långvariga kopplingen mellan Prästgården och Södersund är fortfarande påtaglig. Odlings- landskapet och siktlinjerna däremellan bör bevaras.

Tips och råd för dig som bor

Följande tips och råd kan fungera som inspiration och vägledning för dig som bor i området. Råden tar fasta på åtgärder som kan vidtas för att tillvarata och utveckla bärande kulturhistoriska kvaliteter i miljön.

Generella råd och tips vid ändring/tillägg av befintlig bebyggelse:

- Variationer i bebyggelsen bör bevaras. De ursprungliga materialen berättar om byggnadernas historia, äldre hantverksskicklighet, materialkvalitet och byggnadsteknik.
- Gamla fönster bör i så stor utsträckning som möjligt bevaras. Utbyte av gamla fönster till moderna kan ofta förändra hela fasadens gestaltning.
- Utbyte av hela locklister, panelbrädor eller hyvlad fasadpanel bör endast utföras i nödfall. Överväg i första hand att skarva nedifrån.
- Färgval bör göras i enlighet med den lokala traditionen. På landsbygden är de flesta rödfärgade fasader av faluröd slamfärg. Övriga snickerier bör målas med linoljefärg.
- Taktäckning bör väljas med hänsyn till lokal tradition och byggnadens funktion. Taktäckningen var traditionellt sett ofta av tjärat spån på ekonomibygnader och torp. Senare kom det enkupiga teglet på bostadsbebyggelse och plåt och tvåkupigt tegel blev den vanligaste taktäckningen på ekonomibygnader. Järnplåt och lertegel var dyrt och tillhörde herrgårdarna fram till 1900-talet.
- De få knuttimrade byggnader som fortfarande förekommer innehar stort kulturhistoriskt värde. Underhåll med traditionella material och metoder.
- Eventuell tillbyggnad eller andra nytillskott som fönster, dörrar och fasadpanel anpassas till den befintliga byggnaden när det gäller utformning, placering och materialval. Äldre fönstersnickerier är ofta utförda av trä med hög kvalitet. Fönsteromfattningar samt fönstersnickerier målas i linoljefärg. Renovering av befintliga fönster är ett föredra framför utbyte.
- Tänk på placering och utformning av belysning, staket och stolpar.

Att tänka på om du ska bygga nytt:

- Kontrollera om din planerade tomt ligger inom fornlämningsområde.
- Prioritera att bygga nytt i anslutning till befintlig bebyggelse och vägar.
- Titta på den närmsta omgivningen när det gäller den befintliga bebyggelsens skala, färgsättning, formspråk, byggnadernas placering på gårdstomten och tomtens utformning.

- Tänk på dörr- och fönstersättningens utförande, dimensioner och symmetri för att ge byggnaden ett harmoniskt fasaduttryck. Anpassa takets form och lutning efter husets proportioner.
- Låt tomtstruktur och trädgård inspireras av den omgivande bebyggelsemiljön. Sök möjlighet att återanvända formelement som gamla odlingslotter, samt inlemma bestånd av äldre träd och trädgårdsväxter, blommande och bärande buskar i den nya miljön.
- Sträva efter att ta tillvara nivåskillnader i topografin för att knyta an till den äldre miljön. Tänk på att tomten inte bör se för anlagd ut, låt utkanterna på ett naturligt sätt smälta in i omgivningen.

Andra tips och råd för att utveckla befintliga kulturhistoriska kvaliteter:

- Utveckla befintliga kvaliteter längs äldre bygator. Vid eventuell kompletterande bebyggelse kan nyplantering av träd "förlänga" bygatan. Vid behov hamling av nytillkomna och befintliga träd längs med bygatan. Kontinuerlig återplantering av nya träd när äldre träd längs bygatan dör.
- Vägdiken kan underhållas och slås på ett sätt som gynnar konkurrenssvag flora.
- Underhåll och bevara ekonomibygnader för förståelsen av den äldre bymiljön och upplevelsen av landskapet.
- Områdets tradition av staketstolpar och grindstolpar i granit bör upprätthållas och då gärna vara grovt huggen
- Skapa möjlighet att visuellt uppfatta och förstå historiska samband. Gravar och gravfält som ligger i närheten av den historiska bebyggelsen och vittnar om platsens förhistoriska bosättningsmönster bör hållas öppna så att de kan uppfattas från vägar och bebyggelse. Åtgärda igenväxningsvegetation genom röjning eller bete.
- Genom att beta eller slå strandängarna längs med Broströmmen kvarstår upplevelsen av det äldre landskapet samtidigt som den biologiska mångfalden gynnas.
- Tillvarata pedagogiska möjligheter genom att sätta upp lättillgänglig information om intressanta målpunkter för boende och besökare som kan bidra till att berika upplevelsen av landskapets kulturhistoriska kvaliteter.

Planering på landsbygden

Bebyggelsen i landskapet

Ett nyuppfört hus syns mer på landsbygden än i staden. Placeringen, karaktären och skalan på nybyggda hus har stor betydelse för hur det påverkar landskapet. Hus som uppförs isolerat i landskapet med krav på nya tillfartvägar kan riskera att fragmentera odlingslandskapet och försvåra möjligheterna till fortsatt jordbruksdrift och förvaltning av viktiga natur- och kulturmiljökvaliteter.

Nyttillkommen bebyggelse kan också ge upphov till en ”uppluckring” av bebyggelsebildens och gradvis omvandling av landsbygden. Landsbygdens karaktär kan förändras och tappa en del av sin attraktionskraft när bostäder med ”villastandard” utan anknytning till den agrara miljön uppkommer. På sikt kan möjligheterna att tolka och uppleva historiskt framvuxna strukturer och samband i landskapet försvåras.

Av tradition är höjdlägen eller sluttningar naturliga platser att lägga bebyggelse på. Vid placering av byggnader i höjdlägen är det samtidigt viktigt att tänka på att byggnaden kan riskera att bli exponerad och alltför dominerande i landskapet. Det ställer särskilt höga krav på en genomtänkt placering och utformning av huset. Den äldre bebyggelsen har historiskt vuxit fram utmed vägar och stråk. Att förtäta och komplettera befintlig bebyggelse längs vägnätet knyter an till den äldre byggnadstraditionen och gör att nytillskott smälter in på ett naturligt sätt i miljön. Vid komplettering av bebyggelse i anslutning till vägar är det viktigt att bevara gaturummets lantliga karaktär. Ny bebyggelse bör därför läggas ett stycke in från vägen.

Huset på tomten

När det gäller de enskilda byggnadernas placering på tomten bör man förhålla sig till bebyggelsemönstret på den specifika platsen och hur byggnaderna traditionellt sett placerats på gårdstomten. I de äldre bymiljöerna är bebyggelsen i regel placerad utmed byvägar med husen grupperade runt en mer eller mindre öppen gårdsplan.

Förhållanden som väderstreck, sol och vind har också betydelse. Traditionellt sett placerades husen för att tillgodose tillgång på värme och kyla på ett naturligt sätt. Vanligtvis placerades huvudbyggnaden på gårdstomtens högsta punkt med framsidan orienterad åt söder. Uthusen lades i regel lite lägre och inte alltid med utgångspunkt från huvudbyggnaden. Istället kunde uthusen vara anpassade efter bygatans eller vägens sträckning. Eftersom byggnadernas placering kan variera från plats till plats är det viktigt att titta på den närmsta omgivningen.

Sträva efter att ta tillvara topografins förutsättningar. Tomten bör bygga vidare på nivåskillnader i topografen för att skapa en varierad gårdsbild som samspelar med den omgivande miljön. Man bör också tänka på att tomten inte ser för anlagd ut. Det är en fördel om utkanterna av tomten på ett naturligt sätt smälter in i omgivningen. Tomtgränser kan med fördel utformas diskret med buskar, låga häckar eller staket. Mjuk vegetation av naturkaraktär ansluter till det omgivande landskapet.

De äldre bymiljöerna ramar ofta in av äldre träd, trädridåer och buskar. Vid nybyggnad eller vid ändring och tillägg till befintliga byggnader bör det planeras med utrymme för växtlighet för att knyta an till den äldre miljön. Att spara äldre träd och vegetation invid ett nybyggt hus ger anknytning till platsen. Det tar tid för nyplanterade träd att växa sig stora. Uppväxta träd bidrar till en lummig miljö och har en storlek som kan samspela med huset.

Nya hus bör förhålla sig till och inspireras av skala och byggnadstraditioner hos omgivande bebyggelse. Undvik stora byggnadsvolymer som riskerar att bli dominerande i landskapet. Det kan i vissa fall vara bättre att bygga fler enheter på tomten. Garage och eventuellt förråd bör utformas enkelt och underordna sig boningshuset. Husens proportioner, takvinkel, färgsättning och material är byggnadsdetaljer som påverkar helhetsintrycket. Val av fönster har också stor betydelse för byggnadens uttryck och förmåga att samspela med den äldre traditionella bebyggelsen.

Generella riktlinjer för ny bebyggelse

- Orienteringen av nya byggnader bör ske efter väderstrecken i landskapet.
- Nya tillägg anpassas i skala och planform till omgivande bebyggelse med förankring på platsen.
- Komplementbyggnader underordnar sig boningshus både när det gäller placering och storlek.
- Takets form och lutning anpassas efter husets proportioner. Taket bör utgöra högst hälften av hela fasadens höjd.
- Fasaden kan hämta inspiration från omgivande bebyggelse och målas i färgskala med förankring på platsen. Vanligt förekommande i på landsbygden är träpanel i faluröd och naturanpassad färgskala i dämpade, ljusa jordfärger.
- Grunden bör utföras förhöjd och vara väl markerad.
- Val av fönster har stor betydelse för byggnadens uttryck och eventuella anpassning till en äldre bebyggelsemiljö.
- Naturliga tomter som följer terrängen. Trädgårdar bör ansluta till områdets lantliga karaktär, varva öppet med slutet. Eventuella avskärmningar i tomtgräns bör utformas diskret med buskar, låga häckar eller staket. Traditionen med vårdträd kan med fördel hållas levande, likaså föryngring och komplettering av alléer. Vid plantering förordas för platsen traditionella val av växter, fruktträd och bärbuskar.

Generella riktlinjer för ny bebyggelse i bykärna

- Komplettering sker i luckor på bytomterna eller i anslutning till den befintliga traditionella bebyggelsen.
- Tomtstorlek och placering av byggnader på tomten görs med hänsyn till befintligt bebyggelsemönster på platsen för att behålla känslan av en naturligt framväxt bymiljö.

- Gaturummet har ofta en lummig naturnära karaktär. Värna trädrader och alléer.

Generella riktlinjer för ny bebyggelse längs väg

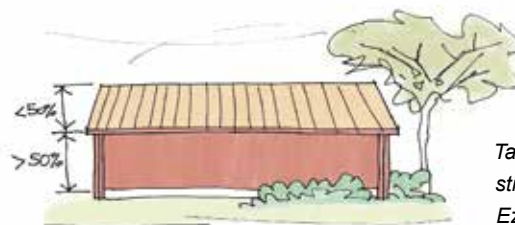
- Ny bebyggelse längs med det äldre vägsystemet bör knytas till höjdlägen och inte placeras på odlingsmark.
- Utgå från gaturummets karaktär avseende indrag från gatan eller gatunära placering.

Generella riktlinjer för ny bebyggelse i skogsmark

- Ny bebyggelse i skogsmark bör ha den småskaliga torpmiljön som förebild när det gäller placering och skala.
- Bebyggelsen ligger ofta i brynet mellan skog och åker, med indrag från vägen.
- I skogsmark och brynzoner bör tomter utformas naturnära utan skarpa avgränsningar.



Illustration till förslag på riktlinjer för ny bebyggelse. Boningshuset ligger indraget från vägen med en till tomten anpassad placering. Uthusen underordnar sig boningshuset. Varierande takhöjd och siluett skapar en dynamisk anpassad gårdsmiljö. Mjuk vegetation av naturkaraktär ansluter till det omgivande landskapet. Av Ezequiel Pinto- Guillame.



Takets höjd bör inte överstiga vägglivets höjd. Av Ezequiel Pinto-Guillaume.

Exempel på karaktär och placering av äldre bebyggelse



Torp placerat i skogsbyn



Bebyggelse utmed väg i höjdläge



Den täta placeringen av byggnader och staket ger bygatan en karaktäristisk småskalig och sluten inramning



Exempel på trädkantad bygata



Ekonomibyggnader placerade tätt in på bygatan



Kringbyggd gårdsmiljö med manbyggnad och ekonomibyggnader som inramar gårdstunet



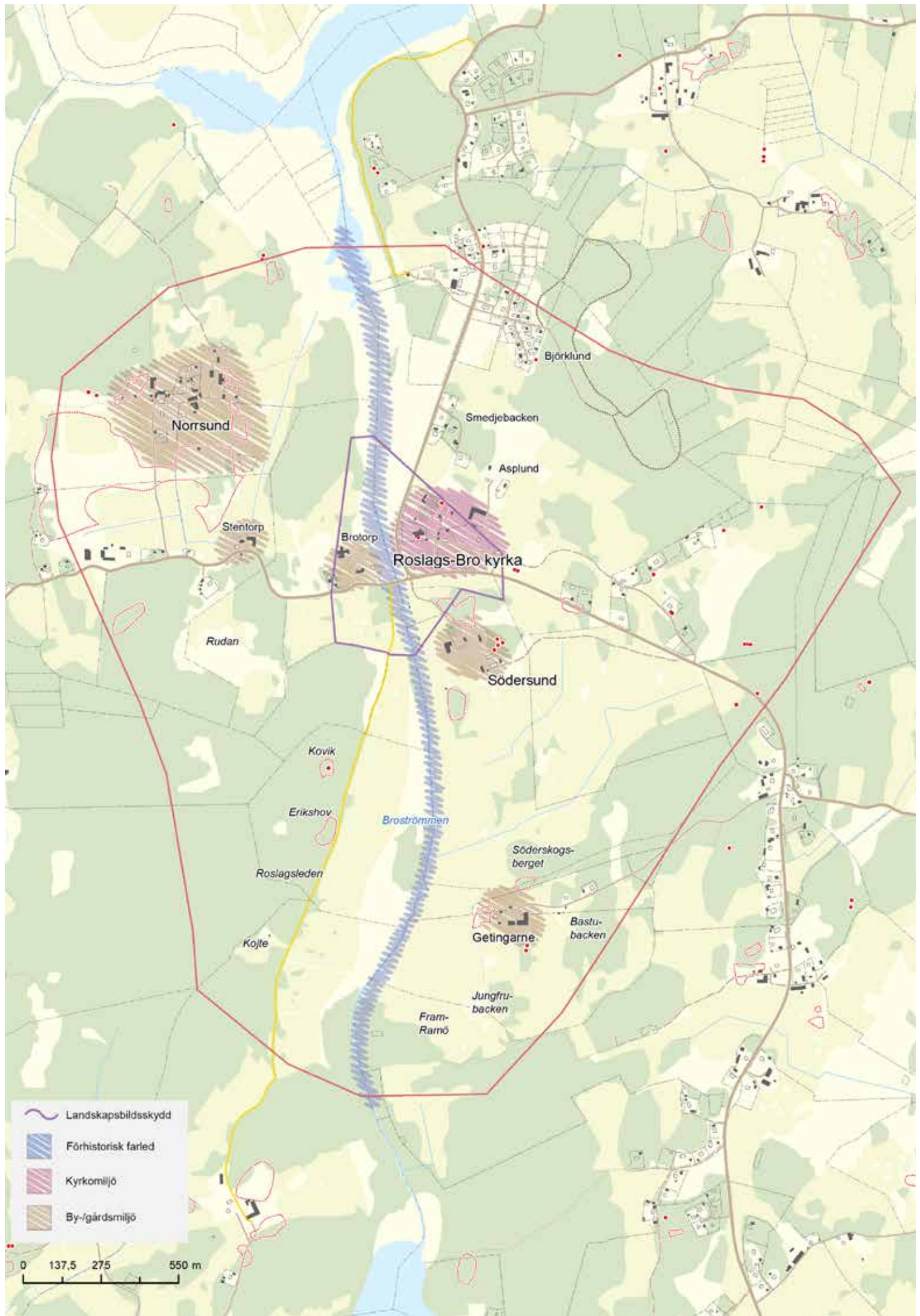
Karaktäristisk granitstolpe



Grönt gaturum längs bygata



Bebyggelse placerad med indrag från vägen



-  Landskapsbildsskydd
-  Förhistorisk färd
-  Kyrkomiljö
-  By-/gårdsmiljö

0 137,5 275 550 m

Källor

Litteratur

Dunér, K; Hall, T. 1995: Svenska hus – Landsbygdens arkitektur – från bonde-samhälle till industrialism. Carlssons, Stockholm

Garland, S-O. 1984: Roslags Bro socken. Från äldsta tider till 1900-talets början. S:t Eriks gille, Roslags Bro. Norrtälje.

Garland, S-O. 1987: Roslags Bro socken. Del 2: 1900-talet. S:t Eriks gille, Roslags Bro. Norrtälje

Morger, K. 1990: Kulturminnesvårdsprogram för Norrtälje kommun. Del 1 och 2.

Byggnadsnämnden och kulturnämnden i Norrtälje kommun.

Nordisk familjebok. 1922: Uggleupplagan. Band 33. Stockholm

Stockholmsregionens kulturhistoriska miljöer – Landsbygdens kulturmiljöer.1989. Regionplane- och trafikkontoret, Stockholms läns landsting.

Kartor

<i>By</i>	<i>Åtgärd</i>	<i>Årtal</i>	<i>Aktbeteckning</i>	<i>Arkiv</i>
Roslags Bro	Konceptkartan till den Häradsekonomiska kartan	1901-06	J112-85-7	RAK
Roslags Bro	Ekonomiska kartan	1952	J133-11j7c54	RAK
Stentorp	Geometrisk avmätning	1685	A11:80	LMV
Norrsund	Geometrisk avmätning	1685	A11:80	LMV
	Ägomätning	1708	A79-28:1	LMV
	Storskifte	1816	A79-28:2	LMV
	Laga skifte	1852	A79-28:4	LMV
Getingarne	Ägomätning	1640	A79-12:a7:1	LMV
	Storskifte	1784	A79-12:1	LMV
Södersund	Geometrisk avmätning	1640	A79-41:a7:2-3	LMV
	Laga skifte	1918	A79-41:2	LMV
Prästgården	Geometrisk avmätning	1640	A79-30:a7:2-3	LMV
	Ägomätning	1770	A79-30:1	LMV
Svinninge	Geometrisk avmätning	1639	A24-26:a8:77	LMV
	Geometrisk avmätning	1685	A11:79	LMV
	Storskifte	1787	A24-26:1	LMV
	Laga skifte	1846	01-häv-81	LMV



KONTAKTUPPGIFTER

Norrtälje kommun
Box: 800, 761 28 Norrtälje
Telefon: 0176-710 00
E-post: norrtalje.kommun@norrtalje.se

norrtalje.se