

Kulturmiljöutredning nr 11

Norsjön



Ett riksintresseområde för kulturmiljövården
2016

NORRTÄLJE
KOMMUN



Kulturmiljöutredningar Norrtälje kommun 2011-2016

I Norrtälje kommun finns höga kulturmiljövården, något som avspeglas i det stora antalet riksintresseområden för kulturmiljövården som Riksantikvarieämbetet pekat ut. I Norrtälje finns det finns 26 sådana områden och 2011 beslutade Norrtälje kommun att göra en kulturhistorisk utredning av 22 av dessa områden, dels för att skapa ett bättre beslutsunderlag för kommunen och dels för att informera om riksintresseområdets kulturmiljövården till allmänheten.

Följande områden ingår i den kulturmiljöutredning som genomförts:

Skärgårdsmiljöer

1. Arholma
2. Backbyn
3. Barnens Ö
4. Svartlöga – Rödlöga

Farleds- och kommunikationsmiljöer

5. Grisslehamn
6. Väddö kanal

Landsbygd, förhistoria till stormaktstid

7. Estuna – Lohärad
8. Häverö
9. Kristineholm
10. Länna
11. Norsjön
12. Roslagsbro
13. Skederid – Husby-Sjuhunda
14. Skedviken
15. (Skepptuna) – Närtuna – Gottröra
16. Söderby-Karl
17. Vagnåla

Herrgårds- och slottsmiljöer

18. Näs

Industrimiljöer

19. Edsbro
20. Hallstavik
21. Herräng
22. Skedbobruk

Innehållsförteckning

Inledning	4
Presentation av riksintresseområdet	6
Riksintresset Norsjön	8
Landskapet	9
Mellanbygdens odlingslandskap	10
Småbrutet odlingslandskap	11
Bevarade bystrukturer och utskiftade gårdar	15
Bymiljöer	16
Herrgårdslandskap	25
Representativt utformad miljö	26
Värden att bevara och utveckla	32
Riksintressebeskrivningen	32
Kärnvärden i riksintresset	33
Tips och råd för dig som bor	34
Planering på landsbygden	36
Källor	41

Inledning

Norrtälje är en expansiv kommun. Det medför ett ökat exploateringsstryck på attraktiva områden med närhet till Norrtälje stad och i kommunikativt fördelaktiga områden.

I kommunen finns bland annat mycket höga kulturmiljövärden, vilket avspeglas i att det finns 26 riksintresseområden för kulturmiljövärden i kommunen. Flera av dem ligger i områden som är attraktiva för framförallt exploatering för nya bostäder.

Att kommunen har många områden med höga kulturhistoriska värden är en tillgång och det är viktigt att planering och hänsyn tas så att ny bebyggelse inte påtagligt skadar dessa specifika miljöer och karaktärer.

Kommunen beslutade 2011 och 2013 om medel för utförande av kulturmiljöanalyser för att klargöra förutsättningarna för förändring av markanvändningen i samspel med de kulturvärden som finns i dessa områden. Huvudsyftet har varit att skapa ett beslutsunderlag för kommunens bygglovgivning och planarbete samt att informera om riksintresseområdets kulturmiljövärden till allmänheten.

Mark- och vattenområden samt fysisk miljö i övrigt som har betydelse från allmän synpunkt på grund av deras natur- eller kulturmiljövärden eller med hänsyn till friluftslivet skall enligt miljöbalkens 3 kap 6 § så långt möjligt skyddas mot åtgärder som kan påtagligt skada natur- eller kulturmiljön.

De områden som lyfts fram som riksintressanta i landet från kulturmiljösynpunkt, är de som på ett tydligare sätt än andra, visar upp en lokal karaktär och kvalitet genom att det går att avläsa tidsdjup, särprägel eller representativitet för den specifika karaktären eller kvaliteten. Riksintresseområdena ska kunna ge betraktaren ett utsnitt av en pedagogisk, spännande och levande berättelse om landets och befolkningens utveckling.



Det är ett av riksintresse-instrumentets styrka att kunna anlägga ett nationellt perspektiv på en lokalt vanligt förekommande företeelse. Fysisk planering går i mångt och mycket ut på att väga olika samhällsintressen i den fysiska miljön, mot varandra, för att nå en långsiktigt hållbar samhällsutveckling. Välgrundade avvägningar förutsätter kunskap om dessa olika samhällsintressen. Det här dokumentet avser att beskriva och belysa de kulturmiljövärden som finns så att de bevaras och utvecklas i samklang med samhällsplaneringen.

Vårt kulturarv är inte bara en självklar del av en god och stimulerande livsmiljö, utan även en viktig resurs för rekreation, friluftsliv, turism- och besöksnäringen. När vi gör förändringar i den fysiska miljön är det allas vårt ansvar att ta tillvara och utveckla kulturarvet, så att det kan föras vidare till kommande generationer.

Det nuvarande urvalet av riksintresseområden gjordes till största delen år 1987 i samband med tillkomsten av naturresurslagen (NRL), då begreppet riksintresse fick en juridisk innebörd.

Riksantikvarieämbetet (RAÄ) är ansvarig myndighet för riksintresseområden för kulturmiljövärden. De befintliga motiv- och värdebeskrivningar för de befintliga riksintresseområdena beslutades under åren 1996-97. Länsstyrelsen i Stockholms län har påbörjat en översyn av länets riksintressen. Det arbetet skall vara slutfört 2019. De 22 analyser som nu är framtagna för Norrtälje kommun kommer att vara ett viktigt underlag för eventuella förändringar avseende innehåll och avgränsningar.

Beskrivningen till riksintresset för Norsjön framhåller det småbrutna odlingslandskapet karaktäristiskt för mellanbygden, format av utdikningsprojekt och sjösänkningar. Landskapet kring Norsjön präglad av samlade bymiljöer, stengärdesgårdar, äldre vägsträckningar, omgivande åkrar och hagmarker samt herrgårdsmiljön kring Nors herrgård.



Presentation av riksintresseområdet

Riksintresseområdet Norsjön ligger invid sjöarna Ösmaren och Norsjön strax väster om Norsviken, en inskränkt långsmal havsvik av Björköfjärden nordost om Norrtälje. I en krans kring Norsjön ligger Gryta samt Nedre och Övre Söderby som utgör samlade bymiljöer omgivna av ett karaktäristiskt småbrutet och omväxlande odlingslandskap. Äldre terränganpassade vägar knyter samman bebyggelsen. De äldre gårdsmiljöerna med omgivande småskaliga öppna marker speglar livsvillkor och näringsmönster i den skärgårdsnära mellanbygden.

Bristen på odlingsbar mark ledde till omfattande utdikningar och sjösänkningar under 1800-talet som gav upphov till en kraftig nyodling. Idag har dock naturen återtagit en del av den odlingsmark som utvanns. Karaktäristiskt för kustbygden var också fiskets, sjöfartens och skogsarbetets betydelse som komplementära sysselsättningar.

Nors herrgård har sitt ursprung i ett säteri som bildades under stormaktstiden. På 1770-talet instiftades Nor fideikommiss för släkten Stiernhielm och under 1800-talets första hälft påbörjades en omfattande nyodlingsverksamhet på egendomen. Nor utgör en representativ herrgårdsmiljö med flera välbevarade byggnader. Nor om Norsviken i riksintressets västra del låg tidigare Nors krog och lastageplats. Herrgårdsmiljön med huvudbyggnad, allé, rester av en park, intilliggande ekonomibyggnader, arbetarbostäder lämningar efter Nors kvarn samt ett f d skolhus och fattigstuga vittnar om herrgårdslandskapets sociala skiktning och arbetsorganisation.

Riksintresset är i sin helhet ett åskådligt exempel på den agrarhistoriska utvecklingen i Roslagens mellanbygd. Herrgårds- och bymiljöer illustrerar väl lokalsamhällets sociala organisation. Den äldre byorganisationen, skiftesreformerna och godspolitiken har på olika sätt satt sin prägel på det agrara landskapet och bebyggelsen. Odlingslandskapet är karaktäristiskt för den kustnära övergångsbygden där de naturgivna förutsättningarna har varit viktiga faktorer i den agrara ekonomins framväxt och utveckling.







Riksintresset Norsjön

Motivering:

Mellanbygd runt Norsjön med herrgård och byar samt betesmarker och åkrar, som till stor del tillkommit genom sjösänkning och utdikning. (Herrgårdsmiljö).

Uttryck:

Det för mellanbygden typiska småbrutna odlingslandskapet med resultaten av sjösänkingsföretagen i form av ny åkermark, avvattningsdiken och kanalen vid Norsjön. Äldre vägsträckningar och sammanhållna bymiljöer som Gryta, Övre Söderby och Nedre Söderby med bebyggelse, hägnader, åker- och hagmark. Nors herrgård med prägel av det tidiga 1800-talet, ekonomibyggnader, allé och omgivande parklandskap samt skola och fattighus. Nors krog och lastageplats.

Landskapet

Omgivningen kring Norsjön präglas av östra Mellansveriges karaktäristiska sprickdalssystem som skapat ett uppbrutet landskap. Riksintresset ligger i sprickdalen som sträcker sig från Norsviken, via Norsjön till sjön Ösmaren i väster. Från Norsjön belägen mitt i riksintresset rinner Norsbäcken som mynnar ut i havsviken.

Landskapet kring Norsjön har karaktär av mellanbygd, vilket kan beskrivas som en övergång mellan de uppodlade centralbygderna inåt landet och kustbandet i öster. Det småbrutna övergångslandskapet kännetecknas av en mosaikartad växling mellan småskalig jordbruksmark, sjöar, bergknallar och skogsklädda moränhöjder.

Den agrara bebyggelsen domineras av ensamgårdar och mindre byar. Kring Gryta, Nedra och Övra Söderby är det öppna odlingslandskapet uppbrutet och mångformigt med inslag av betesmark, små oregelbundna och flikiga åkrar (se karta s. 16, 46). De öppna markerna bryts upp av diken, stenmurar, hagmarker, åkerholmar och trädgångar som bidrar till variation. Det finns inslag av stembundna hagmarker med spridda enar och träd. I gränsen mellan morän- och lermarken bildar betesmarkerna en gradvis övergång mellan åker och skog. Äldre ädellövträd finns både i hagmarker, utmed vägar och vid gårdsmiljöerna.

På en höjd norr om Norsjön ligger Nors herrgård. Det omgivande herrgårdspräglade odlingslandskapet utmärks av raka alléprydda uppfartsvägar och det rika inslaget av ädellövträd på moränholmar och i skogsbrynen. Herrgårdsmiljön med den representativa herrgårdsbyggnaden, omgivande rester av en park, ekonomibygnader och arbetarbostäder speglar det sociala livet på en mindre herrgård.

Bebyggelsen i området knyts samman av ett väl bibehållet äldre vägnät. Yngre småhusbebyggelse utan direkt koppling till den agrara driften har successivt vuxit fram utmed de gamla vägarna och i utkanten av byarnas odlingsmarker.

Nyckelkaraktär

- Karaktäristisk övergångsbygd med småbrutet, mosaikartat odlingslandskap
- Byar och ensamgårdar med äldre traditionell bebyggelse, i höjdlägen sammanbundna med det äldre vägnätet
- Ståndsmässig herrgårdsbebyggelse, ekonomibygnader och arbetarbostäder vittnar om herrgårdslandskapets verksamheter och sociala skiktning
- Landskapet kring Norsjön belägen mitt i området präglat av sjösänkning och utdikning

Mellanbygdens odlingslandskap



Småbrutet odlingslandskap

I den kustnära mellanbygden har de naturgeografiska förutsättningarna inte lämnat utrymme för något storskaligt jordbruk. Jordarna är relativt magra och den odlingsbara marken bildar sällan några stora sammanhängande arealer. Landskapet i Roslagens kustnära bygder har inte genomgått samma intensiva rationalisering som många av de centrala jordbruksbygderna som kännetecknas av bördiga jordar och hög uppodlingsgrad.

Odlingslandskapet kring Norsjön präglas av en större brutenhet med smala öppna marker som slingrar sig mellan skogsbevuxna bergskullar. Det finns gott om åkerholmar, trädbärande betesmarker, oregelbundna och flikiga åkrar. En stor del av den odlingsbara marken har sitt ursprung i omfattande utdiknings- och sjösänkingsföretag. Den agrara miljön kring Norsjön illustrerar markanvändningens långa kontinuitet, den äldre kollektiva byorganisationen men också effekterna av skiftesreformer, jordbruksrationaliseringar och den intensiva nyodlingsverksamheten som var typisk för 1800-talets agrara revolution.

Det äldre odlingslandskapet

Det äldre odlingslandskapet var betydligt mer mångformigt och varierat än idag. Markslagens fördelning var tydligt bunden till de förutsättningar som naturen gav. Inägomarken följde de långsmala och uppbrutna dalgångarna mellan sjöarna där lerjordar och andra finkorniga sediment samlats.

Jordbruket var under lång tid inriktat på boskapsskötsel och odlingslandskapet dominerades därför av gräsbärande marker i form av foderbärande ängar och betesmarker. Tillgången på ängsmark och skog för sommarbetet styrde mängden betesdjur som en gård kunde hålla. Boskapen betade i huvudsak på utmarken. Närmast inägorna där skogsbetet och plockhuggningar för ved, byggnads- och hägnadsvirke var intensivt blev skogen luckig och ljus. De glesa skogsbrynen skapade gradvisa övergångar mellan inägomarken och skogen. I det mosaikartade landskapet fanns flera övergångszoner mellan olika markslag och gott om åkerholmar, stenrösen, öppna diken, hägnader, hamlade lövträd och små markytor som inte gick att odla upp.

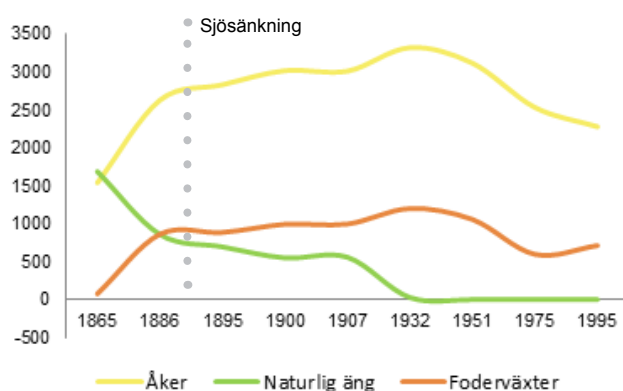
Jordbruket karaktäriserades av en mångsidig ekonomi. Utöver åkerbruk och boskapsskötsel ägnade man sig också åt exempelvis fiske, skogsarbete och kolning. Att agrara näringar kompletterades med andra sysselsättningar var ett vanligt försörjningsmönster i många övergångsbygder.

De stora utdikningarna och sjösänkningarnas tid

Jordbruksreformerna under 1800-talet lade grunden för det jordbruk som idag präglar dalgångsbygden. Nya idéer kring jordäggande, redskapsteknik, grödor och växtföljder effektiviserade jordbruket och produktiviteten steg. I samband med laga skiftet inleddes en genomgripande utveckling av det svenska jordbruket. Bönderna började i större utsträckning att producera för marknaden istället för det egna hushållet. Innan skiftesreformerna var

gårdarnas ägor starkt uppblandade med varandra. Med laga skiftet fick varje brukningsenhet rationellt utformade ägototter, i många fall splittrades bebyggelsen i byarna och ersattes av ett mönster med ensamliggande gårdar. Inslag av stenmurar och diken markerar de gränser som uppstod i samband med laga skiftet.

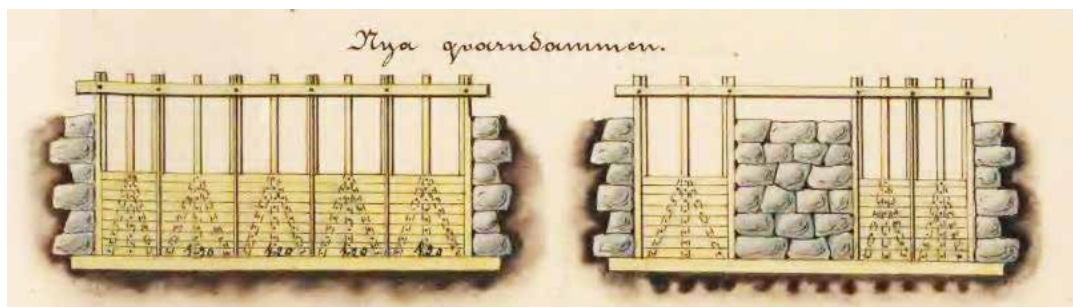
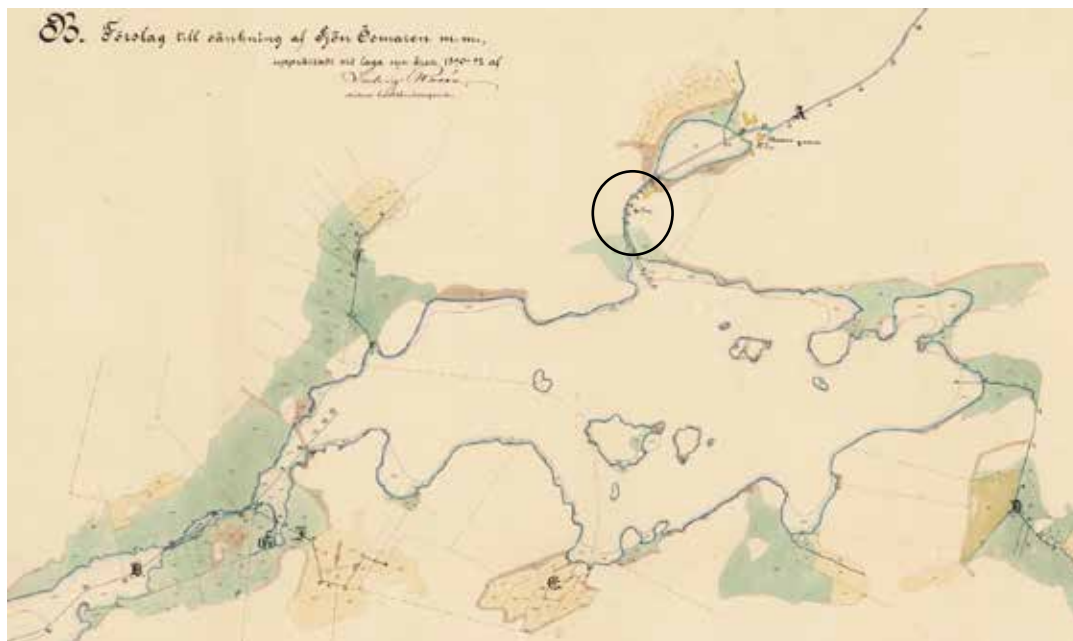
Den agrara omvandlingen sammanföll med 1800-talets kraftiga befolkningstillväxt. All potentiell odlingsmark blev värdefull och intresset växte för att dränera och på andra sätt förbättra den odlade jorden, och utvinna mer odlingsmark. De stora nyodlingarna skedde framför allt på slätterängarnas bekostnad. En agrar förändring som hade avgörande betydelse för nyodlingsverksamheten var införandet av växelbruk med vallodling som innebar att höproduktionen på de naturliga slätterängarna successivt ersattes av foderväxter på åkermark.



Diagrammet visar utvecklingen av åker, naturlig äng och foderväxter i Roslags-Bro socken 1865-1995. På 1860-talet var andelen äng större än åkerarealen. I slutet av 1800-talet ökade åkermarken stort på bekostnad av ängsmarkerna. Under denna period skedde parallellt en stark tillväxt av odling av foderväxter.

Den mest radikala åtgärden var att sänka sjöar som ofta innebar drastiska ingrepp i landskapet när ytor frilades för att bli brukningsarealer. Sjösänkningarna berörde många jordägare och krävde stora investeringar i både pengar, tid och arbetskraft. De stora markägarna var många gånger drivande i frågan om sjösänkningar och utdikningar. För att utvinna mer åker- och ängs- mark genomfördes sänkningar av Ösmaren vid 1800-talets slut. Samtidigt utdikades ägor i Nor, Gryta, Övra och Nedra Söderby. Under slutet av perioden 1860-1905 ökade åkerjorden i hela socknen med 1400 ha varav en stor del utgjordes av de torrlagda markerna i Gryta, Nor, Nedra och Övra Söderby. I dessa byar hade nyodlingar påbörjats redan i början av 1800-talet.

Även på Nors marker utökades jordbruksmarken genom nyodlingar av oländig mark i början på 1800-talet. Den dåvarande ägaren på Nor kaptan Stjernheim omnämndes i landshövdingens femårsberättelser för sina nyodlingsinsatser. Resultatet av sjösänkingsföretagen avspeglas i avvattningsdiken och kanalen som sträcker sig från Norsjön söder om Nor. De öppna odlings- marker som omger gårdarna är en förutsättning för förståelsen och upplevelsen av 1800-talets nyodlingsverksamhet och jordbruksinvesteringar.

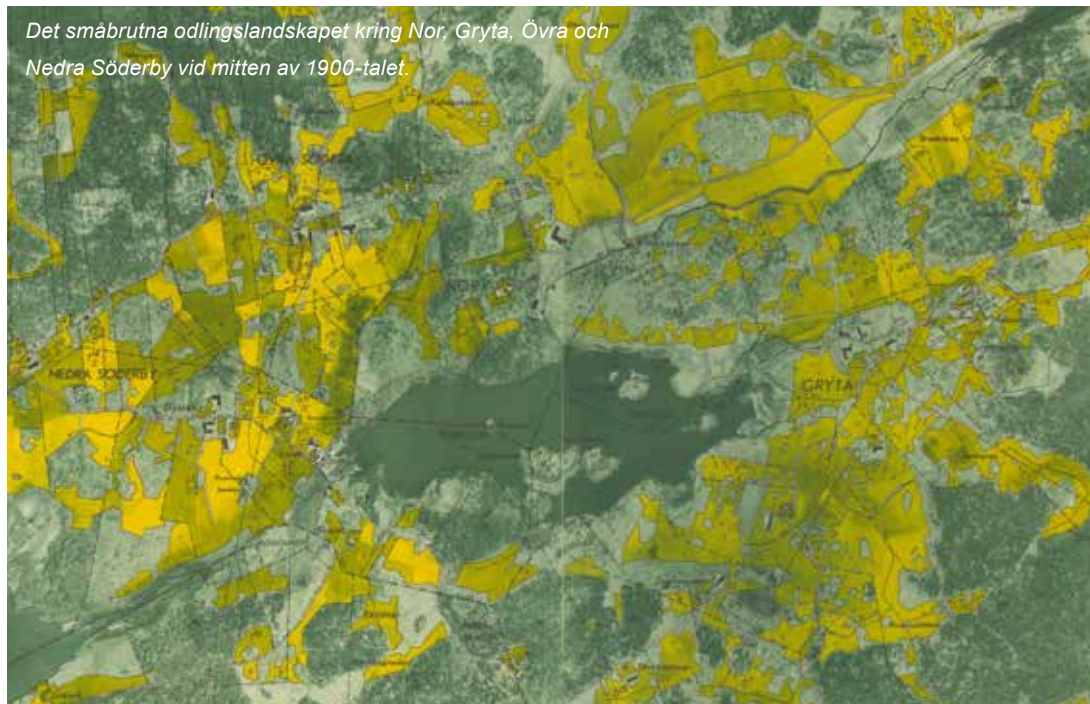


Förslag till sänkning av sjön Ösmaren 1892 med ritning över nya kvarndammen. Nedersta bilden visar kanalen vid Nor nedanför den f d kvarnen. I kartan markerad med en cirkel.

I takt med ökade rationaliseringar utvecklades jordbruket på många håll mot en storskalighet. Andelen betade hagmarker minskade, små åkrar slogs samman, flikiga bryn rätades ut och många småbiotoper betraktades som odlingshinder och togs bort. Samtliga byar i riksintresseområdet blev föremål för förändringar under 1800-talets skiftesreformer, bland annat genom utflyttning av gårdar men också genom omfattande nyodlingar.

I riksintresseområdet kom jordbruksrationaliseringarna däremot inte att innebära ett totalt brott, utan snarare bilda en årsring som lades till de äldre strukturerna. I miljön speglas både den äldre byorganisationen och den spridda gårdsstruktur som tillkom efter laga skiftet. Bymiljöerna ger tillsammans med de omgivande öppna och brukade markerna en bild av en äldre,

sannolikt medeltida grundstruktur med bytomten centralt placerad i förhållande till inägorna. Ägostrukturen är småskalig och den öppna marken karaktäriseras av mindre åkrar och betesmarker. Övergången mellan öppen mark och skog är fortfarande bitvis oregelbunden.



Bevarade bystrukturer och utskiftade gårdar



Bymiljöer

Gryta, Nedra och Övra Söderby utmärks av en bibehållen bystruktur, med samlade gårdsmiljöer på de gamla bytomterna, men även av ensamliggande gårdar tillkomna efter laga skiftet. By- och gårdsmiljöerna ger tillsammans med det omgivande småbrutna odlingslandskapet en god bild av övergångsbygdens agrarhistoriska utveckling. Vägsystemet mellan gårdarna har till stora delar bevarat sin äldre sträckning, anpassat efter den småbrutna terrängen.

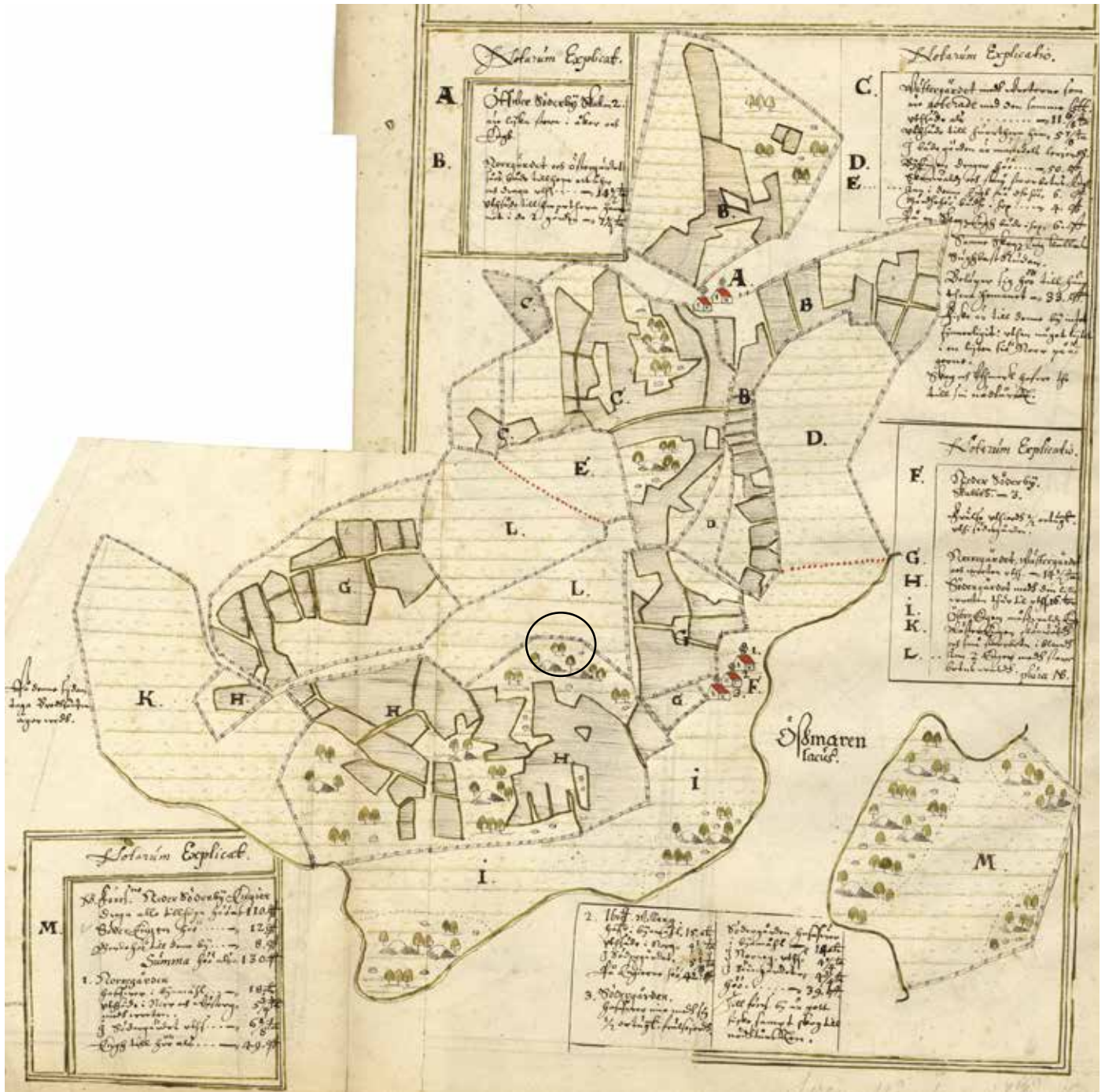
Före skiftena var gårdarna kringbyggda och samlade i täta klungor på bytomten. Moderniseringen av jordbruket återspeglas i byggnadsskicket vilket förändrade den slutna bystrukturen. Nya typer av mangårdsbyggnader byggda med tydlig påverkan av de rådande arkitekturstilarna och stora ekonomibygnader som rymde fler funktioner i samma hus ersatte det traditionella månghussystemet. De gårdar som idag ligger kvar på den ursprungliga bytomten utmärks därför ofta av en större och mer glest bebyggd gårdstomt, ibland med flera generationers bostadshus och ekonomibygnader.

Den äldre traditionella gårdsbebyggelsen består i huvudsak av mangårds- och ekonomibygnader från 1800-talets slut och 1900-talets början. Vid gårdarna finns rika trädmiljöer i form av solitära vårdträd och fruktträd. De inramande äldre träden bidrar tillsammans med trädgårdarna till en lummig gårdsmiljö. De öppna odlingsmarkerna, gårdsmiljöerna med bostadshus och ekonomibygnader uppförda för olika behov i jordbruket är en förutsättning för förståelsen och upplevelsen av den agrara miljön.

Övra Söderby

Övra Söderby ligger nordväst om Norsjön. I Roslags-Bro socken finns ett *Söderby* omnämnt i skriftliga källor 1409. Övra Söderby bestod ursprungligen av två gårdar, Öster- och Västergården. På en karta från 1640-talet är Övra och Nedra Söderby kartlagda tillsammans. Delar av inägomarken mellan byarna var inte fysiskt avgränsad av hägnader (markerad med prickar i kartan, se nästa sida), vilket innebär byarna låg i gärdeslag och brukade två ängsgården gemensamt. Gärdesindelningen och samverkan mellan byarna kan tyda på en äldre samhörighet där byarna tidigare bildade en större domän som senare splittrats upp. Ortnamnen *Övra* och *Nedra* Söderby talar för sekundära enheter från ett ursprungligt Söderby. Den sannolika platsen för äldre byläget är en moränhöjd som idag kallas Bystan. Den omnämns i storskifteskartan över Nedra Söderby som *Bystaden*. I omgivningen kring Bystan finns tre





Karta från 1640-talet över Övre Söderby (A) och Nedra Söderby (B). Den sannolika platsen för det ursprungliga Söderbys äldre bebyggelseåge iringad.



Gårdarna i Övre Söderby ligger samlade söder om den gamla bygatan



Kartan från 1770-talet visar den hägnade fägatan som löper mot utmarken väster om byn. Ofta hade fägatorna dubbla funktioner som landsväg och fägata. Kring vägen finns fortfarande partier av stenmurar som vittnar om det gamla fägatusystemet.



Flygbild över Övra Söderby. Gårdarna ligger samlade söder om den gamla bygatan. Vägen har bevarat sin äldre slingrande sträckning.

gravfält vilket tillsammans med namnet tyder på ett äldre bebyggelseläge. Vid Övra Söderby saknas gravfält i anslutning till den nuvarande bytomten.

På 1770-talet var gårdarna i Övra Söderby uppdelade i sex brukningsdelar med bebyggelsen samlad söder om byvägen. Efter laga skiftet på 1820-talet flyttade en av gårdarna ut från den gamla bytomten och lite senare sammanslogs två av gårdarna i byn genom jordköp. Med skiftet rationaliserades markanvändningen och varje gård fick sina ägototter mer samlade. Åkrarna stenröjdes och avgränsades med diken. Laga skiftets regelbundet utlagda ägor bildar en synlig struktur i markanvändningen i form av gräsbevuxna åkerrenar eller diken.

Gårdarna ligger väl samlade utmed den gamla byvägen som också fungerade som fägata, där boskapen drevs mellan byn och betet på utmarken. Fägatorna hägnades på ömse sidor för att skydda åker- och ängsgrödorna från djuren. Utmed vägen finns fortfarande inslag av stenmurar, som vittnar om det gamla fägatusystemet.

På en av gårdarna i byn, Labacken, som idag är hembygdsgård, finns flera byggnader som speglar 1800-talets jordbruk. En timrad rödmålad mangårdsbyggnad uppfördes i två våningar i mitten på 1800-talet. I bebyggelsemiljön ingår även en stallbyggnad mot vägen med tröskvandring och en vinkelställd ladugårdslänga indelad i tre enheter där den södra utgjort bostadsdel. Ännu en gård i byn har haft en uthuslänga med bostadsdel. Huvudbyggnaden till denna gård uppfördes på 1850-talet och var då 21 meter lång, men avkortades på 1940-talet



Mangårdsbyggnad vid Labacken



Ladugårdslänga med bostadsdel



En äldre mangårdsbyggnad öster om Labacken som är viktig för upplevelsen av det småskaliga gaturummet



Stallbyggnad med tröskvandring

Bebyggelsen i Övra Söderby består i huvudsak av mangårds- och ekonomibyggnader från 1800-talet och 1900-talets början. På en av gårdarna i byn, Labacken, finns flera äldre byggnader. En timrad rödmålad mangårdsbyggnad uppfördes i två våningar i mitten på 1800-talet. I bebyggelsemiljön ingår även en stallbyggnad med tröskvandring och en vinkelställd ladugårdslänga indelad i tre enheter där den södra utgjort bostadsdel.

med en tredjedel. Den ännu långsträckt huvudbyggnaden kantar bygatans södra sida. Den äldre bystrukturen är fortfarande tydligt läsbar genom bebyggelsens orientering utmed bygatan och den ännu delvis bevarade kringbyggda gårdsstrukturen. Bygatans slingrande småskaliga gaturum med låga häckar och staket är fortsatt betydelsefull som byns nav. Även om det tidigare månghussystemet till stor del har rationaliserats bort kvarstår den äldre tomtstrukturen. Den för området återkommande kombinationen av uthus och bostad vittnar också om gårdens sociala skiktning. I uthuslängans bostadsdel inhystes troligtvis gårdens drängar och pigor. Alternativt fungerade den som undantag för gårdens äldre.

Nedra Söderby

I Nedra Söderby finns flera gårdsmiljöer med äldre traditionell bebyggelse från 1800- och 1900-talen. Bebyggelsen är koncentrerad till två platser, Bystan och den historiskt kända bytomten längre österut (se karta s. 22). Nedra Söderby bestod på 1640-talet av tre gårdar



Vid Nedra Söderby är bebyggelsen koncentrerad till den så kallade Bystaden/Bystan och den gamla bytomten. Vid 1800-talets början låg de flesta gårdar placerade närmare sjön Ösmaren (Storskifteskarta, 1802, till vänster). Vid laga skiftet på 1850-talet fanns två bykärnor, vid Bystan och Övra Söderbys historiskt kända bytomt närmare sjön (Laga skifte, 1852 bilden nedan).



En av gårdarna på den gamla bytomten



Vid Nedra Söderby ligger tre gårdar på höjden som kallas Bystan/Bystaden



Ladugårdslänga med bostadsdel vid Bystan.



Gården Eklund är en samlad gårdsmiljö belägen sydost om Nedra Söderby.

placerade på en höjd i nära anslutning till sjön Ösmaren. Vid storskiftet i början av 1800-talet var gårdarna indelade i fem brukningsdelar. En av gårdarna låg vid denna tid vid Bystaden/Bystan, det troliga äldsta läget för det ursprungliga Söderby. Vid laga skiftet hade två bykärnor utvecklats, vid Bystan och den historiskt kända bytomten vid Övra Söderby. Genom utflyttningar och senare avsöndringar spred sig bebyggelsen så småningom utmed vägarna. Vid gamla bytomten i öster finns idag två gårdar med bebyggelse från sekelskiftet 1900. Gårdsmiljöerna ligger på rad med tilltaget indrag från vägen på långsmala tomter inramade med skyddande träd. Även infarterna är trädkantade med tidigare hamlade träd.

Västerut i höjdläge vid Bystan ligger tre gårdar med utblick över odlingslandskapet. Bebyggelsen är till stor del från 1800-talets andra hälft med boningshus och sidoställda ekonomibygnader. En av gårdsmiljöerna söder om vägen har ungefär samma gårdsläge som finns utmärkt på kartan från tidigt 1800-tal. Den panelklädda röda manbyggnaden kantar bygatan och ekonomibygnaderna bildar en kringbyggd gårdsstruktur bredvid. De långsträckt delvis timrade längorna ramar in gårdsplanen bredvid. Uthuslängan närmast gatan inrymmer en bostadsdel. Troligtvis härrör delar av de timrade uthusen från den äldre gårdsmiljön.

Vid sekelskiftet 1900 kompletterades bymiljön med serviceinrättningar. Först ett mejeri och sedan en affär. De placerades strategiskt i vägkorset ner mot sjön. Dagens igenbommade delvis förfallna byggnader speglar näringsfrihetens genomslag på landsbygden under 1800-talets senare del. Nu skapades nya mötesplatser i lokalsamhället av både social och ekonomisk funktion. Missionshuset Templet väster om byn ger uttryck för den framväxande frikyrkorörelsens betydelse i Norrtäljetrakten vid samma tid.



Småbrutet odlingslandskap vid Nedra Söderby



Nedre Söderby ca. 1930. Albert Andersson stående till höger på trappen till sin affär. Till vänster smeden Harald Lundberg. Sittande från vänster - Svea Sundholm/Mattsson (affärsbiträde), Gunnar Nilsson som jobbade åt Lundberg och Sigrid Jansson som arbetade i mejeriet. Huset till vänster är Albert Anderssons affär. Till höger mejeriet. Bildkälla: <http://www.robro.se/12830685>



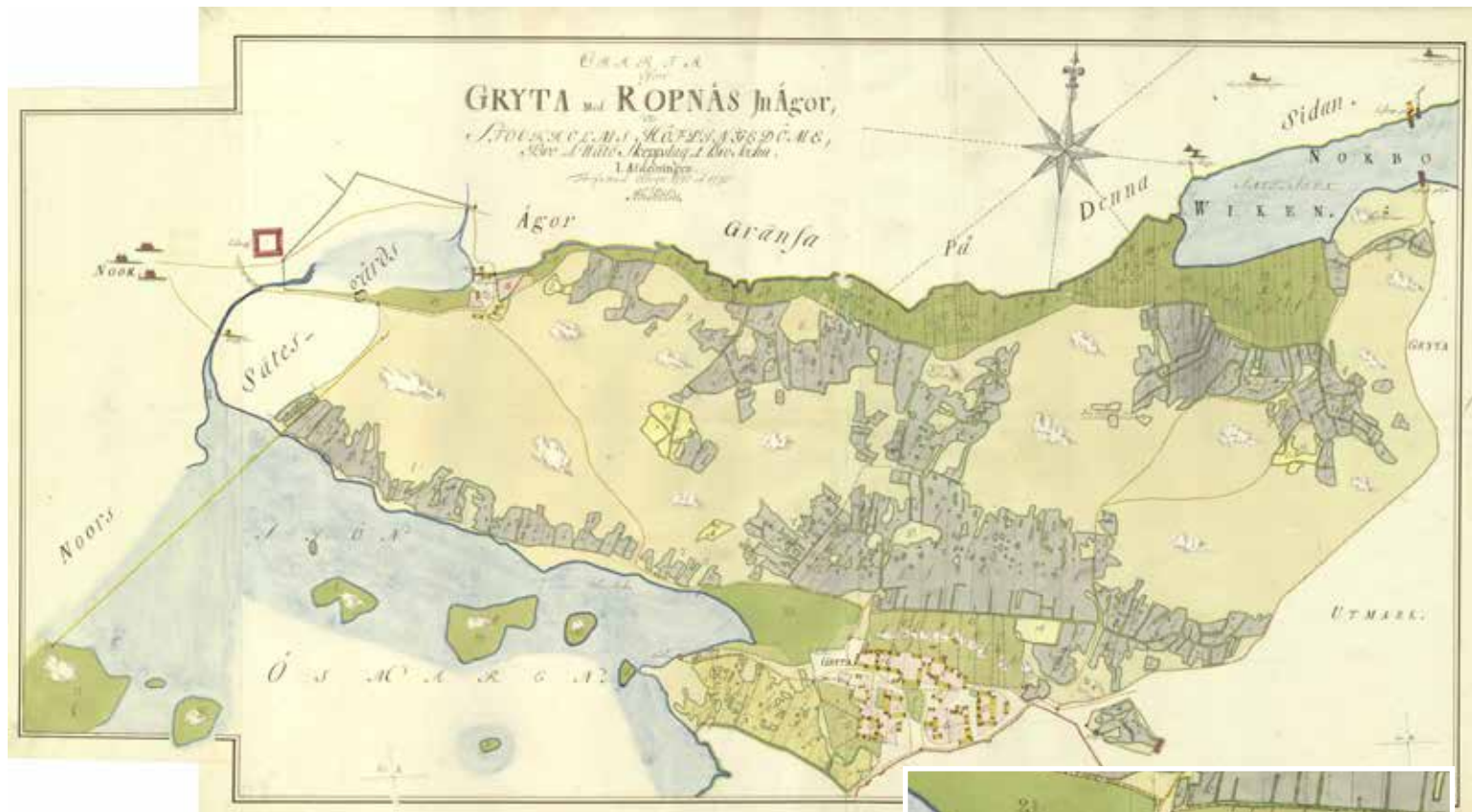


*Gryta hade under 1700-1800-talen en för socknen förhållandevis stor befolkning. Under laga skiftet flyttade flera gårdar ut från den gamla bytomten. Vägnetet har en bevarad äldre karaktär. Det omgivande odlingslandskapet är småbrutet och växlande. Genom utdikning av ängs-
mark tillfördes byn åkermark i slutet av 1800-talet.*

Gryta

Gryta omnämns i skriftliga källor 1579. Byn ligger på en höjd öster om Norsjön och var under 1700-1800-talen en av socknens största byar. Dagens bystruktur med tre gårdar är densamma som omkring sekelskiftet 1900. Gryta har trots förminskningen kvar en äldre bystruktur med gårdsbebyggelse samlad kring bygatan på den gamla bytomten. Det omgivande småbrutna odlingslandskapet utgör en viktig del av helhetsmiljön. Bebyggelsen i Gryta bildar en sammanhållen bymiljö med äldre timmerhusbebyggelse i form av tvåvånings parstugor, magasin och uthuslängor. Under 1900-talets senare del har bykärnan kompletterats med storskaliga ekonomibyggnader och flera byggnader har moderniserats på ett sätt som gör att den ursprungliga karaktären till viss del har gått förlorad. Avskärmande staket inverkar också på upplevelsen av det småskaliga grusade vägrummet.

I början av 1700-talet bestod Gryta av fem gårdar som lydde under Nor. Tre av gårdarna var skattefrälse vilket innebar att skatten tillföll Nors ägare medan två gårdar var frälse under Nor. Från mitten av 1700-talet skedde en kraftig befolkningsökning och Gryta utvecklades till socknens näst största by. När byn storskiftades på 1770-talet låg Västergården, Västernorrgården, Östergården, Södergården och Norrgården med bebyggelsen väl samlad



Karta över Gryta från 1770-talet. Bristen på bördiga dalgångar bidrog till att det kustnära landskapet var hårt nyttjat som betes- eller slättermark. Byns inägomark var starkt uppsplittrad. Åkermarken var småskalig, präglades av stor flikighet och många odlingsrösen.



i klunga utmed bygatorna. Omfattande hemmansklyvningar hade medfört att gårdarna var uppdelade i fjorton brukningsdelar. Jordmånen var hårdbrukad och stenig vilket gjorde byns inägomark starkt uppsplittrad. Den småskaliga åkermarken präglades av flikighet och många odlingsrösen. Smala band av ängsmarker sträckte sig utmed Norsbäcken norr om byn. Invid bäcken låg även en såg och mjölkvarn med ett intilliggande torp. På ömse sidor om Norsviken fanns lastageplatser och på den norra sidan om viken låg Nors krog.

Laga skiftet på 1840-talet innebar att den äldre bystrukturen med tätt liggande gårdar löstes upp, men tre av gårdarna i Gryta fick ligga kvar på den gamla bytomten. Med jordbrukets rationalisering ökade också möjligheterna till nyodling, vilket innebar att ängsmarkerna dikades ut och odlades upp. I början av 1900-talet påbörjades avstyckningar för småhusbebyggelse av mark som tidigare hört till herrgården. Successiva kompletteringar av bebyggelse är framförallt knuten till omgivningarna kring Norsviken, Grytsjön och Norsjön.

Herrgårdslandskap



Representativt utformad miljö

Nors herrgård (äldre stavning Noor) belägen norr om Norsjön utgör en representativ och välbevarad herrgårdsmiljö. I det herrgårdspräglade landskapet finns uttryck för ståndsmässighet och arkitektoniska strävanden. Godsets centrala styrning och inflytande i lokalsamhället, såväl ekonomiskt som socialt är tydligt avläsbar i landskapet. Den välbevarade herrgårdsmiljön med inramande park och allé, tillsammans med ekonomibyggnader, arbetarbostäder, f d skolhus, fattigstuga och den omgivande agrara miljön utgör bärande uttryck som speglar levnadsförhållandena inom ett mindre gods.

Ståndsmässigt ordnat landskap

Under 1600-1700-talen började det övre samhällsskiktet manifesteras sin samhällsställning och sitt välstånd genom byggandet av påkostade herrgårdar. Den ideala placeringen var på en höjd i anslutning till en sjö, vid sidan av den befintliga bebyggelsen. Läget gav goda möjligheter till fiske och kommunikationer men framförallt ett symboliskt värde av ett ståndsenligt läge och en vacker sjöutsikt. Sjöläget erbjöd också en fördelaktig kombination av åkermark för spannmålsodling, ängar och betesmarker för boskapsskötsel och tilltalande platser för trädgårdar och parker.

De stora jordägarna hade makt och inflytande i lokalsamhället. Det omgivande landskapet påverkades genom en målinriktad planering av vägnät, storskalig markarrondering samt anläggande av alléer och trädgårdar. Godsdriften på de rationellt skötta storjordbruken resulterade i öppna sammanhängande odlingsmarker. Ibland fick flera byar avhysas för att ge plats åt herrgårdarna och deras vidsträckta odlingsmarker. Den godsägande klassen var ofta tidiga med att förverkliga nya idéer som moderniserade jordbruket. Nya redskap, växtslag, djurraser, odlings- och gödningsmetoder provades för att öka skördarna och skapa lönsamhet i jordbruket.

I gestaltningen av herrgårdsmiljön fanns en tydlig strävan att i rummet åskådliggöra samhällets sociala ordning. Byggnaderna placerades inte bara efter deras praktiska funktion utan också utifrån värdighet och rang. Bostädernas storlek, läge och utformning synliggjorde skillnader



Nors herrgård med allé, ekonomi- och flygelbyggnad (se nästa sida)

i arbetsuppgifter och social ställning. Den idealt planerade herrgårdsmiljön uttryckte symmetri och ordning med bebyggelsen uppförd efter en mittaxel. En grundläggande del i kompositionen var uppfartsallén som signalerade ankomsten till gården liksom omgivande park- och trädgårdsanläggningar. Manbyggnadens ståndsmässighet underströks genom placeringen av flyglar på var sin sida om gårdsplanen. Oftast fanns en klar rumslig avgränsning mellan herrgården och gårdens ekonomibyggnader. Torp med dagsverksskyldighet till godset låg ofta i utkanten av produktionsmarkerna på behörigt avstånd från herrgården.

Godsens arbetsorganisation var patriarkal och präglad av ömsesidiga förpliktelser. Godsägarna var starkt beroende av arbetskraften och erbjöd samtidigt ett skydds nät med insatser på det sociala området. Statare, torpare och tjänstefolk försågs med bostäder, ibland med en påtagligt väl avvägd omsorg när det gäller funktion och form. Det sociala ansvarstagandet avspeglas även i uppförandet av t ex skolhus, samlingslokaler och fattighus.

Nors herrgård

Vid Nor låg ursprungligen en by bestående av fyra gårdar. En av gårdarna hörde tidigare till medlemmar av släkterna Tre Rosor och Bielke. Under 1600-talets första hälft kom byn i släkten Oxenstiernas ägor, den äldre bebyggelsen avhystes och ett säteri inrättades med namnet Nor, tidvis även kallat Norvik. Vid denna tid låg ett flertal torp på säteriets mark med dagsverksskyldighet till huvudgården, och godset omfattade efterhand 21 underlydande gårdar i socknen. På 1770-talet inköptes Nor av släkten Sundel, senare adlad Stjernheim, som instiftade ett fideikommiss. Under tiden som fideikommiss fram till 1960-talet, innehades Nor av släkterna Stjernheim, Horn och Skjöldebrand.

I samband med jordbrukets omvandling under 1800-talets senare del och 1900-talets början förändrades godsets arbetsorganisation. Dagsverkssystemet ersattes alltmer med lönearbete i form av statarsystemet. När torparna ersattes av statardrängar försvann flera av torpen på Nors marker. Jordbruket rationaliserades och betydliga uppodlingar gjordes när sjön Ösmaren sänktes på 1890-talet samtidigt som ägor i Nor, Gryta och Söderby utdikades. Odlingsmarken utökades kraftigt och på Nors ägor utvanns 60 tunnland åker och äng.





Torp på Nors ägor (bilderna ovan) vittnar om arbets- och livsvillkoren inom godset. Ekonomibyggnaderna är placerade avskilt från herrgården. Huvudbyggnaden är uppförd 1772 och flankeras av en flygelbyggnad från 1800-talet. Resterna av en idag försvunnen flygelbyggnad syns som grundstenar öster om huvudbyggnaden.

Herrgården var strategiskt placerad med tillgång till goda vattenburna kommunikationer. Vid Norsvikens inre del var Nors krog och lastageplats belägna. I början av 1900-talet fanns det ångbåtstrafik till Norsviken. Från Nors brygga seglade roslagsskutor med ved till Stockholm.

Trots ägarbyten och omdaningar över tid följer herrgårdsmiljön fortfarande en äldre struktur. Dagens huvudbyggnad uppfördes kort efter att släkten Sundel tagit över herrgården. Dendrokronologisk analys av timmerstommen visar att virket var avverkat 1771. I kartmaterial från samma tid framgår att huvudbyggnaden redan då samspelade med ett flygelpar. Anläggningens centrala mittaxel och allé var riktad mot ladugårdsfyrkanten som numera är något förskjuten åt norr. Troligtvis fanns det redan tidigt en anlagd parkmiljö närmast huvudbyggnaden med en mer nyttoinriktad prägel. Herrgårdsparken hade både en rent ekonomisk nytta för självhushållning genom odling av nyttoväxter men var också en statusmarkör. En påkostad trädgård visade på god ekonomi och insikt i tidens intellektuella



Nors nya skola



Nors nya skola

Vid fast småskola

kan vikariat erhållas under vårterminen 1900. Lön alldeles som för ordinarie vid småskola. Dessutom 40 kr. för undervisning i kvinnlig slöjd. Skolan, som är nybyggd, ligger vid landsväg intill Nors herrgård $\frac{1}{8}$ mil från ångbåtsstation. Ansökan, ställd till skolrådet i Roslagsbro, adress *Roslagsbro*, skall vara inne före den 10 december 1899.

Nors nya skola, uppförd 1893. Bildkälla: <http://www.robro.se>. Annons från Svensk Lärartidning 18:e årg. 1899. Nors gamla skola uppfördes 1874 och låg i närheten av kvarnen. Överlämnades 1888 till socknen som fattighus. Bilderna nedan visar resterna av landskapsparken kring Nor.



Fattighuset (Nors gamla skola)



Rester av landskapsparken



Stenlagd pir



Promenadväg mot landskapsparken ned mot sjön

intressen. Förutom herrgårdens salonger för representation och bjudningar var herrgårdsparken anlagd för promenader och förströelse, en naturlig del i societetslivet.

Nors vitmålade huvudbyggnad från 1700-talet har timmerstomme i två våningar på en murad svartmålad stengrund. Byggnaden är försedd med frontespiser, balkonger och valmat tak. Klockan i lanterninen bär årtalet 1770. Huvudbyggnaden flankeras av en stor timrad rödfärgad flygelbyggnad som är dendrodaterad till 1812. I bebyggelsemiljön ingår även ett tvåvåningsmagasin med vindsvåning, ladugård, stall och vagnslider.

Kring herrgården vittnar de många ädellövträden om den landskapspark som anlades kring Nor på 1830-talet. På udden ut mot Norsjön nedanför herrgården finns en minnessten över Charlotte Engelcrantz som påbörjade parkanläggningen. Landskapsparken utformades enligt rådande stilideal med den engelska parkens organiska och naturromantiska formelement som förebild. Parken kännetecknades av lummig grönska och slingrande promenadstigar utmed vattnet som erbjöd omväxlande scenerier och vyer. Här finns även en stenlagd pir ned mot sjön och rester av en karpdamm samt ett badhus. På en liten holme i Norsjön söder om parken låg tidigare en begravningsplats för fideikommissets innehavare. Gravarna är numera flyttade till Roslags-Bro kyrka.

Invid allén norr om herrgården uppfördes Nors nya skola på 1890-talet. Skolhuset ersatte Nors gamla skola byggd på 1870-talet, som låg söder om Nors kvarn. Nors fideikommiss lät avsöndra marken till det nya skolhuset och samtidigt överlämnades det gamla skolhuset som fattighus till Roslags-Bro socken.

Skolhuset och fattigstugan illustrerar godsets betydelse i lokalsamhället. Fattigvården och skolundervisningen var vid tiden kring förra sekelskiftet ekonomiskt betungande för socknarna. Innan det offentliga välfärdssystemet utvecklats på allvar var det inte ovanligt att social omsorg, sjukvård och folkbildning bedrevs som ideell verksamhet byggd på välgörenhet och privata initiativ. Särskilt inom ramen för den svenska herrgårdskulturen utgjorde de starka patriarkala strukturerna en grogrund för idéer om socialt ansvarstagande.



Ett för mellanbygden typiskt småbrutet odlingslandskap väster om Norsviken. Dalgångarna är trånga och landskapet bryts upp av moränholmar. Odlingsmarken är bitvis flikig.



Karta över Nor visar herrgårdsanläggningen 1772. Vid denna tid fanns två flygelbyggnader och en kringbyggd ladugård. Rester efter ladugårdsfyrkantens fundament finns kvar söder om den nuvarande ladugården. Spår efter fördämningar och kvarn finns också kvar vid vattendraget. Flygbild över Nors herrgård nedan.



Värden att bevara och utveckla

Riksintressebeskrivningen

Följande kapitel ska beskriva och förklara de värden som motiverar riksintresset, och hur de kulturhistoriska värdena kan bevaras och utvecklas. Den tillhörande kartan utgör en del av analysen som avser att underlätta möjligheten att utveckla och förstärka riksintressets karaktärer och kvaliteter. I kartan har riksintressets värdekomponenter uttolkats och förstärkts geografiskt.

Motivering:

Mellanbygd runt Norsjön med herrgård och byar samt betesmarker och åkrar, som till stor del tillkommit genom sjösänkning och utdikning. (*Herrgårdsmiljö*).

Uttryck:

Det för mellanbygden typiska småbrutna *odlingslandskapet* med resultaten av sjösänkingsföretagen i form av ny åkermark, avvattningsdiken och -kanalen vid Norsjön. Äldre vägsträckningar och sammanhållna *bymiljöer* som Gryta, Övre Söderby och Nedre Söderby med bebyggelse, hägnader, åker- och hagmark. Nors herrgård med prägel av det tidiga 1800-talet, ekonomibyggnader, allé och omgivande parklandskap samt skola och fattighus. Nors krog och lastageplats.

Riksintressebeskrivningen tar fasta på följande nyckelbegrepp:

- Herrgårdsmiljö
- Odlingslandskap
- Bymiljö

Det kulturhistoriska motivet till riksintresset utgörs av helhetsmiljön kring Norsjön, karaktären av mellanbygd med herrgård och byar där en stor del av den öppna marken vunnits genom sjösänkning och utdikningar. I de fysiska uttrycken för riksintresset framhävs enligt gällande beskrivning:

- Det för mellanbygden typiska småbrutna odlingslandskapet med resultaten av sjösänkingsföretagen
- Sammanhållna bymiljöer vid Gryta, Övra och Nedra Söderby med ett sammanbindande äldre vägnät, och omgivande åker- och hagmark
- Nors herrgårdsmiljö med huvudbyggnad, ekonomibyggnader, omgivande parklandskap, skola och fattighus, damm- och kvarnanläggning
- Det strategiska läget som uttrycks genom Nors krog och lastageplats

Odlingslandskap

Samlingsbegrepp för landskap präglat av lantbruk. Odlingslandskapet innefattar herrgårdar, byar och gårdar med dessas transportvägar, arbetsställen och produktionsmarker, såsom åkrar, ängsmark, betesmark, bondeskog, vattendrag, våtmarker och sjöar.

Bymiljö

Bosättning innehållande flera intill varann belägna gårdar (minst två) och tillhörande produktionsmarker med vissa marksamfälligheter och viss funktionell samverkan. Framför allt avses här jordbrukets byar med sina under äldre tid täta slutna bykärnor och utvecklade kollektiva brukningsformer.

Herrgårdsmiljö

Miljömässiga sammanhang med karakteristisk kulturprägel kring en herrgård. Utmärkande för herrgårdskulturen är bland annat monumentalt anlagda gårdsanläggningar i huvudsak framvuxna under perioden 1600-1800-tal (corps-de-logi, park, trädgård/orangeri, allésystem, storskaliga, ofta ideellt formgestaltade ekonomianläggningar och enhetliga personalbostäder), med för storskalig egendrift inrättade produktionsmarker.

Kärnvärden i riksintresset

De samlade gårdsmiljöerna vid Gryta, Övra och Nedra Söderby med äldre vägar och ett omgivande småskaligt odlingslandskap är representativt för övergångsbygdens agrara miljöer. Riksintresset speglar såväl den äldre kollektiva byorganisationen från tiden före skiftena som den ekonomiska och sociala förändring som blev följden av 1800-talets agrara omvandling. Odlingslandskapet är till stora delar präglat av 1800-talets skiftesreformer och nyodlingsverksamhet. De äldre strukturerna kvarlever i de gamla bytomterna med samlade gårdsmiljöer och ett sammanbindande vägnät. Markanvändningen är karakteristisk för övergångsbygden, där landskapet är uppbrutet och sällan bildar några större sammanhängande åkerarealer. Herrgårdsmiljön kring Nor är ett representativt exempel på godspolitikens påverkan på det agrara landskapet och bebyggelsen.

Odlingslandskap

Det småbrutna odlingslandskapet är karaktäristiskt för mellanbygden. Byarna utgör avläsbara enheter i ett öppet och brukat jordbrukslandskap som speglar förhållandet mellan by och inägor-mark före genomförandet av laga skifte. För att bevara de kvaliteter som riksintresset uttrycker är det avgörande att det öppna odlingslandskapet som idag omger gårdsmiljöerna värnas. Likaså är ekonomibyggnaderna som utgör dokument över tidigare generationers investeringar i jordbruket betydelsefulla för helhetsupplevelsen av landsbygden och dess byar och gårdar.

Bymiljö

Bytomter med kvarliggande gårdar utmed äldre bygator och f d fägator utgör äldre strukturer i landskapet. Bebyggelsen är tydligt anpassad till de naturgeografiska förutsättningarna

med mindre byar i höjdlägen. Den äldre traditionella gårdsbebyggelsen speglar bebyggelsen i en bondby under sent 1800-tal och tidigt 1900-tal. Miljön speglar också väl effekterna av 1800-talets skiftesreformer och jordbruksrationaliseringar, som framträder som årsringar inom ramen för den äldre strukturen. Skiftet är avläsbart i gårdarnas spridda bebyggelselägen kring de ursprungliga bytomterna. Gårdsmiljöer samlade på de gamla bytomterna illustrerar den äldre bystruktur som var vanlig före laga skiftet. Bymiljöerna ger tillsammans med det omgivande odlingslandskapet en god bild av övergångsbygdens agrarhistoriska utveckling.

Herrgårdsmiljö

Nor herrgård med ståndsmässig huvudbyggnad, strategisk placering, omgivande park, alléprydda uppfartsvägar, och det omgivande herrgårdspräglade odlingslandskapet med rikt inslag av ädellövträd ger uttryck för en medvetet gestaltad högreståndsmiljö. Tillhörande ekonomibyggnader, arbetarbostäder, torp, damm- och kvarnanläggning, f d skola och fattighus ger sammantaget en bild av arbetsorganisation och levnadsförhållande på ett mindre gods.

Tips och råd för dig som bor

Följande tips och råd kan fungera som inspiration och vägledning för dig som bor i området. Råden tar fasta på åtgärder som kan vidtas för att tillvarata och utveckla bärande kulturhistoriska kvaliteter i miljön.

Generella råd och tips vid ändring/tillägg av befintlig bebyggelse:

- Variationer i bebyggelsen bör bevaras. De ursprungliga materialen berättar om byggnadernas historia, äldre hantverksskicklighet, materialkvalitet och byggnadsteknik.
- Gamla fönster bör i så stor utsträckning som möjligt bevaras. Utbyte av gamla fönster till moderna kan ofta förändra hela fasadens gestaltning.
- Utbyte av hela locklister, panelbrädor eller hyvlad fasadpanel bör endast utföras i nödfall. Överväg i första hand att skarva nedifrån.
- Färgval bör göras i enlighet med den lokala traditionen. I riksintresset är de flesta rödfärgade fasader av faluröd slamfärg. Övriga snickerier bör målas med linoljefärg.
- Taktäckning bör väljas med hänsyn till lokal tradition och byggnadens funktion. Taktäckningen var traditionellt sett ofta av tjärat spån på ekonomibyggnader och torp. Senare kom det enkupiga teglet på bostadsbebyggelse och plåt och tvåkupigt tegel blev den vanligaste taktäckningen på ekonomibyggnader. Järnplåt och lertegel var dyrt och tillhörde herrgårdarna fram till 1900-talet.
- De knuttimrade byggnader som fortfarande förekommer innehar stort kulturhistoriskt värde. Underhåll med traditionella material och metoder.
- Eventuell tillbyggnad eller andra nytillskott som fönster, dörrar och fasadpanel

anpassas till den befintliga byggnaden när det gäller utformning, placering och materialval. Äldre fönstersnickerier är ofta utförda av trä med hög kvalitet. Fönsteromfattningar samt fönstersnickerier målas i linoljefärg. Renovering av befintliga fönster är ett föredra framför utbyte.

- Tänk på placering och utformning av belysning, staket och stolpar.

Att tänka på om du ska bygga nytt:

- Kontrollera om din planerade tomt ligger inom fornlämningsområde.
- Prioritera att bygga nytt i anslutning till befintlig bebyggelse och vägar.
- Titta på den närmsta omgivningen när det gäller den befintliga bebyggelsens färgsättning, formspråk, byggnadernas placering på gårdstomten och tomtens utformning.
- Tänk på dörr- och fönstersättningens utförande, dimensioner och symmetri för att ge byggnaden ett harmoniskt fasaduttryck. Anpassa takets form och lutning efter husets proportioner.
- Låt tomtstruktur och trädgård inspireras av den omgivande bebyggelsemiljön. Sök möjligheten att återanvända formelement som gamla odlingslotter, samt inlemma bestånd av äldre träd och trädgårdsväxter, blommande och bärande buskar i den nya miljön.
- Sträva efter att ta tillvara nivåskillnader i topografin för att knyta an till den äldre miljön. Tänk på att tomten inte bör se för anlagd ut, låt utkanterna på ett naturligt sätt smälta in i omgivningen.

Andra tips och råd för att utveckla befintliga kulturhistoriska kvaliteter:

- Utveckla befintliga kvaliteter längs äldre bygator. Vid eventuell kompletterande bebyggelse kan nyplantering av träd "förlänga" bygatan. Vid behov hamling av nytillkomna och befintliga träd längs med bygatan. Kontinuerlig återplantering av nya träd när äldre träd längs bygatan dör.
- Vägdiaken kan underhållas och slås på ett sätt som gynnar konkurrenssvag flora.
- Underhåll och bevara ekonomibyggnader för förståelsen av den äldre bymiljön och upplevelsen av landskapet.
- Områdets tradition av staketstolpar och grindstolpar i granit bör upprätthållas och då gärna vara grovt huggen
- Skapa möjlighet att visuellt uppfatta och förstå historiska samband. Gravar och gravfält som ligger i närheten av den historiska bebyggelsen och vittnar om platsens förhistoriska bosättningsmönster bör hållas öppna så att de kan uppfattas från vägar och bebyggelse. Åtgärda igenväxningsvegetation genom röjning eller bete.
- Tillvarata pedagogiska möjligheter genom att sätta upp lättillgänglig information om intressanta målpunkter för boende och besökare som kan bidra till att berika upplevelsen av landskapets kulturhistoriska kvaliteter.

Planering på landsbygden

Följande del omfattar riktlinjer och råd för bebyggelsen både när det gäller ändring av befintliga byggnader och för tillägg av ny bebyggelse.

Bebyggelsen i landskapet

Ett nyuppfört hus syns mer på landsbygden än i staden. Placeringen, karaktären och skalan på nybyggda hus har stor betydelse för hur det påverkar landskapet. Hus som uppförs isolerat i landskapet med krav på nya tillfartvägar kan riskera att fragmentera odlingslandskapet och försvåra möjligheterna till fortsatt jordbruksdrift och förvaltning av viktiga natur- och kulturmiljökvaliteter.

Nyttillkommen bebyggelse kan också ge upphov till en ”uppluckring” av bebyggelsebildens och gradvis omvandling av landsbygden. Landsbygdens karaktär kan förändras och tappa en del av sin attraktionskraft när bostäder med ”villastandard” utan anknytning till den agrara miljön uppkommer. På sikt kan möjligheterna att tolka och uppleva historiskt framvuxna strukturer och samband i landskapet försvåras.

Av tradition är höjdlägen eller sluttningar naturliga platser att lägga bebyggelse på. Vid placering av byggnader i höjdlägen är det samtidigt viktigt att tänka på att byggnaden kan riskera att bli exponerad och alltför dominerande i landskapet. Det ställer särskilt höga krav på en genomtänkt placering och utformning av huset. Den äldre bebyggelsen har historiskt vuxit fram utmed vägar och stråk. Att förtäta och komplettera befintlig bebyggelse längs vägnätet knyter an till den äldre byggnadstraditionen och gör att nytillskott smälter in på ett naturligt sätt i miljön. Vid komplettering av bebyggelse i anslutning till vägar är det viktigt att bevara gaturummets lantliga karaktär. Ny bebyggelse bör därför läggas ett stycke in från vägen.

Huset på tomten

När det gäller de enskilda byggnadernas placering på tomten bör man förhålla sig till bebyggelsemönstret på den specifika platsen och hur byggnaderna traditionellt sett placerats på gårdstomten. I de äldre bymiljöerna är bebyggelsen i regel placerad utmed byvägar med husen grupperade runt en mer eller mindre öppen gårdsplan.

Förhållanden som väderstreck, sol och vind har också betydelse. Traditionellt sett placerades husen för att tillgodose tillgång på värme och kyla på ett naturligt sätt. Vanligtvis placerades huvudbyggnaden på gårdstomtens högsta punkt med framsidan orienterad åt söder. Uthusen lades i regel lite lägre och inte alltid med utgångspunkt från huvudbyggnaden. Istället kunde uthusen vara anpassade efter bygatans eller vägens sträckning. Eftersom byggnadernas placering kan variera från plats till plats är det viktigt att titta på den närmsta omgivningen.

Sträva efter att ta tillvara topografins förutsättningar. Tomten bör bygga vidare på nivåskillnader i topografen för att skapa en varierad gårdsbild som samspelar med den

omgivande miljön. Man bör också tänka på att tomten inte ser för anlagd ut. Det är en fördel om utkanterna av tomten på ett naturligt sätt smälter in i omgivningen. Tomtgränser kan utformas diskret med buskar, låga häckar eller staket. Mjuk vegetation av naturkaraktär ansluter till det omgivande landskapet.

De äldre bymiljöerna ramar ofta in av äldre träd, trädridåer och buskar. Vid nybyggnad eller vid ändring och tillägg till befintliga byggnader bör det planeras med utrymme för växtlighet för att knyta an till den äldre miljön. Att spara äldre träd och vegetation invid ett nybyggt hus ger anknytning till platsen. Det tar tid för nyplanterade träd att växa sig stora. Uppväxta träd bidrar till en lummig miljö och har en storlek som kan samspela med huset.

Nya hus bör förhålla sig till och inspireras av skala och byggnadstraditioner hos omgivande bebyggelse. Undvik stora byggnadsvolymer som riskerar att bli dominerande i landskapet. Det kan i vissa fall vara bättre att bygga fler enheter på tomten. Garage och eventuellt förråd bör utformas enkelt och underordna sig boningshuset. Husens proportioner, takvinkel, färgsättning och material är byggnadsdetaljer som påverkar helhetsintrycket. Val av fönster har också stor betydelse för byggnadens uttryck och förmåga att samspela med den äldre traditionella bebyggelsen.

Generella riktlinjer för ny bebyggelse

- Orienteringen av nya byggnader bör ske efter väderstrecken i landskapet.
- Nya tillägg anpassas i skala och planform till omgivande bebyggelse med förankring på platsen.
- Komplementbyggnader underordnar sig boningshus både när det gäller placering och storlek.
- Takets form och lutning anpassas efter husets proportioner. Taket bör utgöra högst hälften av hela fasadens höjd.
- Fasaden kan hämta inspiration från omgivande bebyggelse och målas i färgskala med förankring på platsen. Vanligt förekommande i på landsbygden är träpanel i faluröd och naturanpassad färgskala i dämpade, ljusa jordfärger.
- Grunden bör utföras förhöjd och vara väl markerad.
- Val av fönster har stor betydelse för byggnadens uttryck och eventuella anpassning till en äldre bebyggelsemiljö.
- Naturliga tomter som följer terrängen. Trädgårdar bör ansluta till områdets lantliga karaktär, varva öppet med slutet. Eventuella avskärmningar i tomtgräns bör utformas diskret med buskar, låga häckar eller staket. Traditionen med vårdträd kan med fördel hållas levande, likaså förnygring och komplettering av alléer. Vid plantering förordas för platsen traditionella val av växter, fruktträd och bärbuskar.

Generella riktlinjer för ny bebyggelse i bykärna

- Komplettering sker i luckor på bytomterna eller i anslutning till den befintliga traditionella bebyggelsen.
- Tomtstorlek och placering av byggnader på tomten görs med hänsyn till befintligt bebyggelsemönster på platsen för att behålla känslan av en naturligt framväxt bymiljö. I bymiljöer som har utpräglade bygator, kan vägen kantas med en lång smal byggnad längs med vägen eller med kortsidan mot vägen.
- Gaturummet har ofta en lummig naturnära karaktär. Värna trädrader och alléer.

Generella riktlinjer för ny bebyggelse längs väg

- Ny bebyggelse längs med det äldre vägsystemet bör knytas till höjdlägen och inte placeras på odlingsmark.
- Utgå från gaturummets karaktär avseende indrag från gatan eller gatunära placering.

Generella riktlinjer för ny bebyggelse i skogsmark

- Ny bebyggelse i skogsmark bör ha den småskaliga torpmiljön som förebild när det gäller placering och skala.
- Bebyggelsen ligger ofta i brynet mellan skog och åker, med indrag från vägen.
- I skogsmark och brynzoner bör tomter utformas naturnära utan skarpa avgränsningar.



Illustration till förslag på riktlinjer för ny bebyggelse. Boningshuset ligger indraget från vägen med en till tomten anpassad placering. Uthusen underordnar sig boningshuset. Varierande takhöjd och siluett skapar en dynamisk anpassad gårdsmiljö. Mjuk vegetation av naturkaraktär ansluter till det omgivande landskapet. Av Ezequiel Pinto- Guillaume.



Takets höjd bör inte överstiga vägglivets höjd. Av Ezequiel Pinto-Guillaume.

Exempel på karaktär och placering av äldre bebyggelse



Torp placerat i skogsbyn



Bebyggelse utmed väg i höjdläge



Den täta placeringen av byggnader och staket ger bygatan en karaktäristisk småskalig och sluten inramning



Exempel på trädkantad bygata



Ekonomibyggnader placerade tätt in på bygatan



Kringbyggd gårdsmiljö med manbyggnad och ekonomibyggnader som inramar gårdstunet



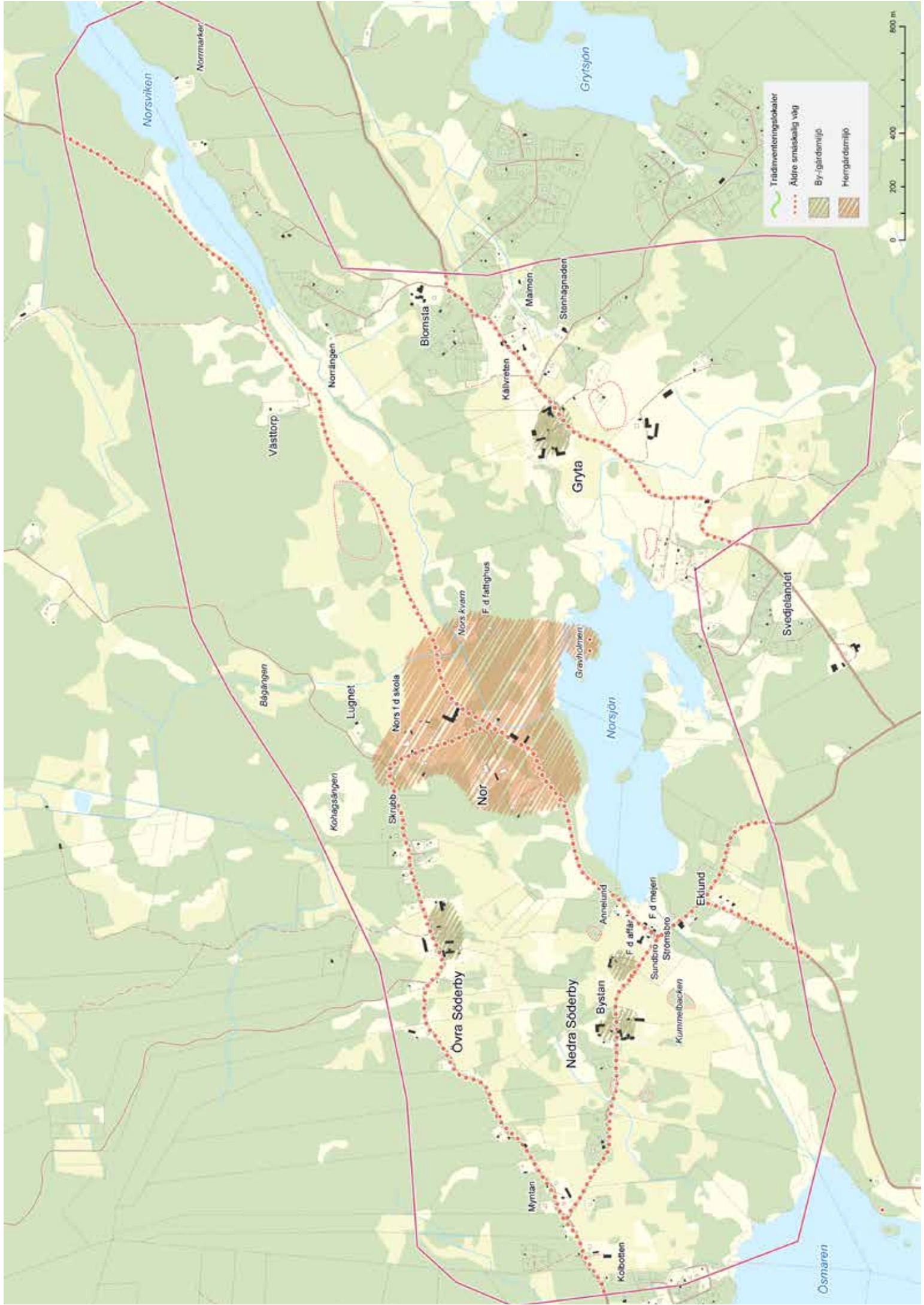
Karaktäristisk granitstolpe



Grönt gaturum längs bygata



Bebyggelse placerad med indrag från vägen



- Trädmönteringskolorer
- Äldre smalspårig väg
- By-gårdsmiljö
- Herrgårdsmiljö

0 200 400 600 m

Norsviken

Norrmarken

Grytsjön

Västorp

Norrängen

Blomsta

Mannen

Stenhagnaden

Gryta

Källvreten

Bålgården

Lugnet

Nors f d skola

Nors kvarn

F d fattighus

Grävholmen

Norsjön

Svedjehäddet

Korngårdsängen

Nor

Övre Söderby

Nedra Söderby

Bystan

Annelund

F d affär

F d mejeri

Sundbro

Strömsbro

Eklund

Kummelbacken

Myrtan

Kolsöppen

Ösmaren

Källor

Litteratur

Morger, K. 1990: Kulturminnesvårdsprogram för Norrtälje kommun. Del 1 och 2. Byggnadsnämnden och kulturnämnden i Norrtälje kommun.

Rosenberg, C.M. Geografiskt-statistiskt handlexikon öfver Sverige 1882-1883

SCB. Kongl. Maj:ts Befallningshafvandes i Stockholms Län till Kongl. Maj:t år 1828 afgifne Fem-års-berättelse.

SCB. Jordbruk och boskapsskötsel 1865–1911 (BiSOS N)

Stockholms läns museum. 2011. Labacken, Sankt Eriks gille, Roslags-Bro hembygdsförening. Underhålls- och åtgärdsprogram.

Svenska Gods och Gårdar. XI. Stockholms län. 1938

SNA Stockholm – Mälardalenregionen. 2008

Tham,W. Beskrifning öfver Stockholms län, 1850

Kartor

<i>By</i>	<i>Åtgärd</i>	<i>Årtal</i>	<i>Aktbeteckning</i>	<i>Arkiv</i>
Nor	Konceptkartan till den Häradsekonomiska kartan	1901-06	J112-85-3	RAK
Bredsättra	Ekonomiska kartan	1952	J133-11j8d54	RAK
Gryta	Ekonomiska kartan	1952	J133-11j8e54	RAK
Gryta	Ägodelning	1701	A79-13:1	LMV
Gryta	Storskifte	1772	A79-13:2	LMV
Noor	Rågångsbestämning	1772	A79-27:1	LMV
Söderby, Nedre	Storskifte	1802	A79-39:2	LMV
Söderby, Nedre	Laga skifte	1852	A79-39:3	LMV
Söderby, Övre	Storskifte	1773	A79-40:1	LMV
Söderby, Övre	Laga skifte	1849	A79-40:4	LMV
Sjön Ösmaren	Vattenåtgärd	1892	01-rob-196	LMV

Webadresser

<http://www.upplandia.se/>

<http://runeberg.org/>

<http://stockholmslansmuseum.se/>

http://www.oxenstierna.org/imagedb/others/Nor_Jan_Thoren.pdf

<http://www.robros.se/12830685>



KONTAKTUPPGIFTER

Norrtälje kommun
Box: 800, 761 28 Norrtälje
Telefon: 0176-710 00
E-post: norrtalje.kommun@norrtalje.se

norrtalje.se