

Kulturmiljöutredning nr 8

# Häverö



Ett riksintresseområde för kulturmiljövården  
2016

NORRTÄLJE  
KOMMUN



## Kulturmiljöutredningar Norrtälje kommun 2011-2016

I Norrtälje kommun finns höga kulturmiljövärden, något som avspeglas i det stora antalet riksintresseområden för kulturmiljövården som Riksantikvarieämbetet pekat ut. I Norrtälje finns det finns 26 sådana områden och 2011 beslutade Norrtälje kommun att göra en kulturhistorisk utredning av 22 av dessa områden, dels för att skapa ett bättre beslutsunderlag för kommunen och dels för att informera om riksintresseområdets kulturmiljövärden till allmänheten.

**Följande områden ingår i den kulturmiljöutredning som genomförts:**

### Skärgårdsmiljöer

1. Arholma
2. Backbyn
3. Barnens Ö
4. Svartlöga – Rödlöga

### Farleds- och kommunikationsmiljöer

5. Grisslehamn
6. Vaddö kanal

### Landsbygd, förhistoria till stormaktstid

7. Estuna – Lohärad
8. Häverö
9. Kristineholm
10. Länna
11. Norsjö
12. Roslagsbro
13. Skederid – Husby-Sjuhunda
14. Skedviken
15. (Skepptuna) – Närtuna – Gottröra
16. Söderby-Karl
17. Vagnåla

### Herrgårds- och slottsmiljöer

18. Näs

### Industrimiljöer

19. Edsbro
20. Hallstavik
21. Herräng
22. Skedbobruk

# Innehållsförteckning

<b>Inledning</b>	4
Presentation av riksintresseområdet	6
Riksintresset Häverö	8
Landskapet	9
<b>Kyrkomiljö</b>	10
Kyrka vid äldre centralplats	11
<b>Dalgångsbygd med byar och gårdar</b>	19
Roslagsbygden	20
<b>Värden att bevara och utveckla</b>	30
Riksintressebeskrivningen	30
Kärnvärden i riksintresset	31
Tips och råd för dig som bor	32
Planering på landsbygden	34
<b>Källor</b>	39



# Inledning

Norrtälje är en expansiv kommun. Det medför ett ökat exploateringsstryck på attraktiva områden med närhet till Norrtälje stad och i kommunikativt fördelaktiga områden.

I kommunen finns bland annat mycket höga kulturmiljövärden, vilket avspeglas i att det finns 26 riksintresseområden för kulturmiljövärden i kommunen. Flera av dem ligger i områden som är attraktiva för framförallt exploatering för nya bostäder.

Att kommunen har många områden med höga kulturhistoriska värden är en tillgång och det är viktigt att planering och hänsyn tas så att ny bebyggelse inte påtagligt skadar dessa specifika miljöer och karaktärer.

Kommunen beslutade 2011 och 2013 om medel för utförande av kulturmiljöanalyser för att klargöra förutsättningarna för förändring av markanvändningen i samspel med de kulturvärden som finns i dessa områden. Huvudsyftet har varit att skapa ett beslutsunderlag för kommunens bygglovgivning och planarbete samt att informera om riksintresseområdets kulturmiljövärden till allmänheten.

Mark- och vattenområden samt fysisk miljö i övrigt som har betydelse från allmän synpunkt på grund av deras natur- eller kulturmiljövärden eller med hänsyn till friluftslivet skall enligt miljöbalkens 3 kap 6 § så långt möjligt skyddas mot åtgärder som kan påtagligt skada natur- eller kulturmiljön.

De områden som lyfts fram som riksintressanta i landet från kulturmiljösynpunkt, är de som på ett tydligare sätt än andra, visar upp en lokal karaktär och kvalitet genom att det går att avläsa tidsdjup, särprägel eller representativitet för den specifika karaktären eller kvaliteten. Riksintresseområdena ska kunna ge betraktaren ett utsnitt av en pedagogisk, spännande och levande berättelse om landets och befolkningens utveckling.



Det är ett av riksintresse-instrumentets styrka att kunna anlägga ett nationellt perspektiv på en lokalt vanligt förekommande företeelse. Fysisk planering går i mångt och mycket ut på att väga olika samhällsintressen i den fysiska miljön, mot varandra, för att nå en långsiktigt hållbar samhällsutveckling. Välgrundade avvägningar förutsätter kunskap om dessa olika samhällsintressen. Det här dokumentet avser att beskriva och belysa de kulturmiljövärden som finns så att de bevaras och utvecklas i samklang med samhällsplaneringen.

Vårt kulturarv är inte bara en självklar del av en god och stimulerande livsmiljö, utan även en viktig resurs för rekreation, friluftsliv, turism- och besöksnäringen. När vi gör förändringar i den fysiska miljön är det allas vårt ansvar att ta tillvara och utveckla kulturarvet, så att det kan föras vidare till kommande generationer.

Det nuvarande urvalet av riksintresseområden gjordes till största delen år 1987 i samband med tillkomsten av naturresurslagen (NRL), då begreppet riksintresse fick en juridisk innebörd.

Riksantikvarieämbetet (RAÄ) är ansvarig myndighet för riksintresseområden för kulturmiljövärden. De befintliga motiv- och värdebeskrivningar för de befintliga riksintresseområdena beslutades under åren 1996-97. Länsstyrelsen i Stockholms län har påbörjat en översyn av länets riksintressen. Det arbetet skall vara slutfört 2019. De 22 analyser som nu är framtagna för Norrtälje kommun kommer att vara ett viktigt underlag för eventuella förändringar avseende innehåll och avgränsningar.

Beskrivningen till riksintresset för Häverö framhåller den uppodlade dalgångsbygden kring Häverö medeltida kyrka präglad av en äldre bebyggelsestruktur i ett karaktäristiskt småkuperat Roslagslandskap. Den medeltida sockenkyrkan, fornlämningar, äldre vägsträckningar, byar och gårdar i äldre bebyggelselagen utgör bärande uttryck i miljön.



## Presentation av riksintresseområdet

Riksintresseområdet Häverö sträcker sig utmed en öppen dalgång, mitt i Häverö socken. Häverö kyrka uppfördes strategiskt i mötet mellan två gamla huvudvägar som band samman trakten kring kyrkan med omgivande bygder. Den norrgående landsvägen mot Herräng och öst-västliga landsvägen mellan Uppsala och Grisslehamn utgör stommen i vägnätet och finns belagda från 1600-talet. Kyrkans framträdande placering mitt i den förhistoriska och tidig-medeltida centralbygden visar på kyrkans roll som socknens medelpunkt.

Kyrkan präglas invändigt av ovanliga kalkmålningar från 1400-talets slut och 1500-talets början målade i kyrkomålaren Albertus Pictors anda. Den medeltida stenkyrkan som byggdes omkring 1300 föregicks av en äldre träkyrka som sannolikt uppfördes under 1100-talet. Ort-namn som Hovgården och Tuna, numera försvunna bebyggelseenheter som funnits i anslutning till kyrkan, tyder på att platsen haft centrala funktioner sannolikt redan under förhistorisk tid. I helhetsmiljön kring kyrkan ingår Häverö prästgård, Klockaregården, Kyrkskolan och ett f d ålderdomshem.

Norr om kyrkan ligger Buska med bakgrund som rusthåll bildat under 1600-talet. Gårdsmiljön är ståndsmässigt utformad med vitmålad timrad huvudbyggnad, flankerande rödmålade flyglar, ekonomibyggnader, statarstuga, allé och omgivande trädgård. I det småbrutna odlingslandskapet norr om Buska ligger Göringe, Kimminge och Kusby som knyts samman av ett välbevarat äldre vägnät. Byarna är karaktäristiskt belägna på moränhöjder i nära anslutning till den gamla landsvägen. Det småskaliga betespräglade odlingslandskapet har en lång bruks- och bosättningskontinuitet vilket illustreras av spridda fornlämningar och gravfält med koppling till äldre bylägen. I området finns även ett flertal övergivna bebyggelselägen med lämningar efter backstugor och torp och tillhörande små inägotter, liksom resterna efter Hovgården och Kimminge som brändes ned vid rysshärjningarna längs Roslagskusten sommaren 1719.





Riksintresset är i sin helhet en väl avgränsad agrar miljö. Bebyggelsestrukturen med byar i äldre lägen, det terränganpassade vägnätet och den småbrutna markanvändningen med stort inslag av betesmarker ger en god bild av det äldre traditionella odlingslandskapet i Roslagsbygden. Maktcentrat vid Häverö sockenkyrka med prästbostället som representant för överheten, byar, torp- och småstugebebyggelse, illustrerar väl det äldre jordbrukssamhällets sociala skiktning och levnadsvillkor.





## Riksintresset Häverö

### Motivering:

Dalgångsbygd med miljön kring Häverö medeltida kyrka och äldre bebyggelsestruktur i ett småkuperat Roslagslandskap. (Fornlämningsmiljö).

### Uttryck:

Den uppodlade dalgången med fornlämningar, äldre vägsträckningar, byar och gårdar, bl.a. Kimmene, Göringe och Buska med huvudbyggnad, ekonomibygnader, statarstuga och allé. Häverö 1300-talskyrka.



## Landskapet

Miljön kring Häverö kyrka präglas av östra Mellansveriges karaktäristiska sprickdalssystem som skapat ett uppbrutet landskap. Riksintresset ligger i en nordväst-sydostligt orienterad dalgång, den mellersta dalgången mitt på den skogsdominerande halvön som avgränsas av de markerade sprickbildningarna längs Edeboviken, Vaddövik och Singöfjärden. Norra delen av Häverö socken var tidigare som namnet visar en ö. En numera torrlagd sprickdal sträckte sig från Singöfjärden genom Bredsundsviken, över Lappsjön och Utsundssjön till sjöarna Stora och Lilla Vikaren invid Häverö kyrka. Denna sprickdal hade även en förgrening västerut över Masungs- och Arnösjöarna vidare mot Edeboviken.

Landskapet kring Häverö har karaktär av mellanbygd, vilket kan beskrivas som en övergång mellan de uppodlade centralbygderna inåt landet och kustbandet i öster. Vid Häverö kyrka ger den stenbundna skogsmarken, som präglar större delen av socknen, vika för ett småbrutet landskap med omväxlande åkermark, bergknallar, skogsklädda moränhöjder och betade hagmarker i traditionella lägen.

Miljön präglas av anpassning till de naturgeografiska förutsättningar som styr markanvändning, bebyggelselokalisering och vägdragningar. Odlingsmarken följer de lerfyllda dalgångarna medan den blockrika och stenbundna skogsmarken traditionellt sett varit föremål för bete. Det öppna odlingslandskapet har en mosaikartad karaktär med gott om åkerholmar, trädbärande betesmarker, oregelbundna och flikiga åkerformer. Stora delar av dalgången hålls idag öppen genom bete. Betet på vallarna i dalgångens botten kännetecknas av öppna gräsmarker medan naturbetesmarkerna på höjdstråken, som under lång tid betats, utmärks av torra blockrika marker, glest bevuxna med träd och enbuskar.

Häverö kyrka har en central placering i bygden, i korsningen mellan de gamla landsvägarna genom socknen. Det äldre vägnätet följer terrängen och knyter samman bebyggelsen. Agrar bebyggelse i form av ensamgårdar och mindre byar ligger som ett pärlband med nära anknytning till den gamla landsvägen mellan Häverö kyrka och Herräng. I anslutning till landsvägarna och i utkanten av de brukade markerna finns inslag av småhusbebyggelse med blandad ålder och karaktär. Bebyggelsen har sin grund i äldre torpetableringar och successiva avstyckningar av tomter till småhusbebyggelse under 1900-talets första hälft.

## Nyckelkaraktär

- Karaktäristisk övergångsbygd med småbrutet, mosaikartat odlingslandskap
- Byar och ensamgårdar med äldre traditionell bebyggelse, i karaktäristiska höjdlägen och ett sammanbindande äldre vägnät
- Häverö kyrka centralt placerad mitt på halvön, i mötet mellan den gamla landsvägen mellan Uppsala och Grisslehamn och vägen mot gruvorna på Herrängsfälten

# Kyrkomiljö





## Kyrka vid äldre centralplats

Troligtvis var trakten kring Häverö kyrka redan under förhistorisk tid ett religiöst och världsligt maktcentra för bygderna på halvön mellan Edeboviken och Vaddövik. Det som främst talar för detta är ortnamnsmiljön kring kyrkan där ett tidigare Tuna ursprungligen ska ha legat, vilket kan spåras i äldre kartmaterial. Ett Tuna i Häverö socken finns även omnämnt 1409 i äldre skriftliga källor. Det är troligt att Häverö prästgård från början burit namnet.

Namnet *-tuna* med betydelsen ”inhägnad plats” är vanligast i Mälardalens centralbygder och brukar förknippas med en administrativ organisation knuten till centralmakten under förhistorisk tid. Vissa *-tuna*orter tycks ha varit stormannagårdar eller förvaltningsgårdar, medan andra kan ha betecknat religiösa centrum. Ett vanligt mönster för *-tuna*namnen är kopplingen till kyrkor, prästgårdar eller andra centrala enheter inom en socken.

Strax norr om Häverö kyrka låg tidigare en bebyggelseenhet med namnet *Hovgården*. Hovnamnen kan ofta knytas till platser med inslag av centralitet men den exakta betydelsen av ortnamnet är omdiskuterad. Vissa Hovnamn kan vara terrängbetecknande för ”höjd”. En annan möjlighet är att hovlokaler syftar på en religiös/kultisk plats (helgedom/gudahus) eller haft en mer allmän innebörd som ”stormannagård”. Sambandet mellan hovlokaler och medeltida kyrkor styrker bilden av ortnamnets sakrala innebörd och talar för en koppling mellan hov och förhistorisk kultplats.



Häverö kyrka

Fotograf: Ahrenbergsflyg 1945

Bildkälla: Stockholms läns museum



Det äldre kartmaterialet vittnar om relativt invecklade ägoförhållanden. Häverö Prästgård ägde flera markområden insprängda i andra byars ägor. Prästgården (1), Buska, (2) Hovgården (3) brukade stora delar av inägorna i gemensamt tegskifte, vilket kan tyda på en äldre samhörighet. Gravfält återfinns i anslutning till moränhöjder intill vattenvägen och den nord-sydliga landsvägen. De inringade områdena i kartan visar de ungefärliga lägena.

Äldre kartmaterial visar på en stark ägoblandning mellan bebyggelseenheter kring kyrkan, vilket skulle kunna indikera ett ursprung i någon form av storgård. På en äldre karta från 1640-talet är Prästgården, Buska, Hovgården och Kimmine by kartlagda tillsammans. Intill Häverö kyrka låg Klockaregården och Prästgården och strax norr om dessa låg Buska och Hovgården som vid denna tid var frälsehemman under Skedboholm (Skebo). Merparten av åkermarken brukades i tegskifte mellan Hovgården, Buska och Prästgården, endast två mindre gårdar brukades enskilt av Prästgården. Även ängsmarken som kallades *Tuna engh* (E) och *Häffgårdsmåsen* (G) brukades i tegskifte mellan gårdarna. Att stora delar av inägomarken brukades gemensamt kan tyda på en äldre samhörighet där bebyggelseenheter ursprungligen bildat en större ägdomän. Prästgården ägde dessutom jord inom andra byars ägor, så kallade utjordar, bland annat i Göringe och Kimmine.





*Klockstapeln och den intilliggande boden är från 1500-talet. Häverö kyrka har bevarat sin medeltida karaktär. Det ena hörnet av långhuset är genombrutet av rundbågeformad gångstig. Den smala gången genom muren har tolkats som en så kallad processionsport som användes under den katolska tiden. Kartan från 1690-talet visar på kyrkans strategiska placering i mötet mellan färdvägar.*

## Medeltida kyrka med strategisk placering i bygden

Häverö kyrka är strategiskt placerad i mötet mellan land- och vattenvägar i den centralt belägna dalgången vid Häverö. Den nuvarande stenkyrkan uppfördes omkring 1300 och har bevarat sin medeltida karaktär. Stenkyrkan ersatte en äldre träkyrka som uppfördes under 1100-talet. När den äldsta kyrkan byggdes var troligen den farled som sträckte sig över de utdikade sjöarna Stora och Lilla Vikaren upp mot Singöfjärden ännu framkomlig. Vid kyrkan möttes den stora landsvägen mellan Uppsala och Grisslehamn och landsvägen norrut mot Herräng som finns belagda från åtminstone 1600-talet.

De första stenkyrkorna på landsbygden i länet uppfördes i slutet av 1100-talet och i början av 1200-talet söder om Mälaren och kring Sigtuna. I Roslagen började stenkyrkor byggas först vid



Det f d ålderdomshemmet vid Göringe (till vänster) och Kyrkskolan.

slutet av 1200-talet, vilket tyder på att sockenbildningen var senare här. Häverö kyrka är ett välbevarat exempel på Roslagens salkyrkor som utformades enligt tidens gotiska stilideal.

Det ena hörnet av långhuset är märkligt genombrutet av rundbågeformad gångstig. Den smala gången genom muren har tolkats som en så kallad processionsport som användes under den katolska tidens högtidliga processioner. Invändigt präglas kyrkan av ovanliga kalkmålningar från 1400-talets slut och 1500-talets början. De äldre målningarna utfördes troligen av gesäller till den berömda kyrkomålaren Albertus Pictor. Motiven är hämtade från den medeltida bildbibeln "Biblia pauperum" (de fattigas bibel) och vissa helgonlegender. Till kyrkans inventarier hör bland annat ett praktfullt altarskåp från 1500-talet tillverkat i Antwerpen. Nordväst om kyrkan står en klockstapel, en av de äldsta i landet, troligen uppförd i början av 1500-talet. Intill klockstapeln står även en äldre bod uppförd vid slutet av 1500-talet.

Kyrkan var länge navet i socknen, en normgivande och inflytelserik institution i det gamla bysamhället. Socken bildade från medeltid fram till 1862 års kommunreform en administrativ och styrande enhet. Kyrkans roll i lokalsamhället avspeglar sig i olika byggnader för socknens förvaltning och samhällsservice. Från och med 1842 års skolstadga inrättades en fast lärarkår och särskilda skolhus med lärarbostäder började byggas. I början av 1900-talet uppfördes Kyrkskolan vid landsvägen söder om Häverö kyrka och något senare tillkom ett ålderdomshem vid Göringe. Invid landsvägen låg även ett fattighus och en av flygelbyggnaderna vid Prästgården inhyste förr postkontor.

## Prästgården

Prästgården fungerade som en länk mellan de högre samhällsskikten och allmogen när det gällde såväl seder och bruk som byggnadsskick. Prästen hade en framskjuten position i samhället och bostället präglades därför ofta av en ståndslenlig utformning. Häverö prästgård utgör en välbevarad gårdsmiljö från början på 1800-talet med herrgårdsmässigt placerad huvudbyggnad, flankerande flygelbyggnader och omgivande trädgård.

På 1780-talet var prästgården uppdelad i en mangårdsdel med omgivande trädgård och ladugårdstomt med uthus och fäbyggnader grupperade i fyrkant tydligt avskild från gårdsmiljön. Ladugårdsdelen kom senare att omvandlas och nya ekonomibygnader uppfördes öster om gården. Till bostället hörde också ett jordbruk som under lång tid var basen



för prästhushållets försörjning. Vid 1900-talets början genomfördes en reform som innebar att prästerna fick fasta kontantlöner och prästgårdarna skildes från lantbruket. Prästgårdsjorden arrenderades ut och en arrendatorsbostad med intilliggande ekonomibygnader uppfördes intill prästgården.

På Prästgårdens marker låg ett flertal torp i typiska lägen utmed vägarna och i utkanten av odlingsmarkerna. Lilla och Stora Myrbyn låg på den norra skogsmarken som sträckte sig väster om sjöarna Storvikaren och Lilla Vikaren. På den västra skogsdelen i anslutning till landsvägen låg Prästgårdstorpen (senare kallade Västerås och Myrtorp), Smedstorp och Olofstorp och strax norr om Buska rusthåll låg Gillboda. Till torpen hörde små odlingsstäppor, ängs- och betesmarker.

Längs med Häverövägen mot kyrkan finns flera äldre torpmiljöer, varav några tidigare lydde under prästgården. De slingrande terränganpassade grusvägarna som leder fram till torpen söder om landsvägen omges av småskaliga öppna hävdade marker. Kring de äldre torpplatserna finns grova träd, trädgårdsväxter och en rik markflora som vittnar om den tidigare



*På 1780-talet låg Prästgårdens manbyggnads- och ladugårdsdel i skilda gårdsfyrkanter. Fram till prästlönereformen vid 1900-talets början hörde ett jordbruk samman med bostället. På prästgårdsmarken låg flera torp med tillhörande små odlingsmarker samlade kring landsvägen. Här fanns även ett fattighus.*



*Norr om kyrkan ligger Klockargården (bilden t v). Arrendatorsbostaden uppfördes mittemot Prästgården (bilden t h).*

*Prästgården har bevarat ett äldre byggnadsskick och gårdsmönster med mangårdsbyggnad och trädgård skild från ekonomibygnaderna (bilden nedan).*



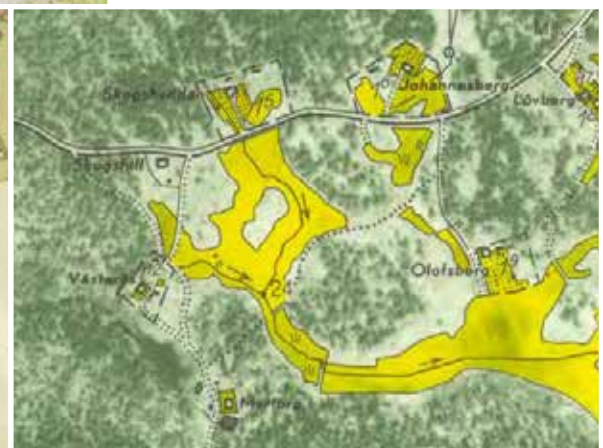




Vid torpen finner man idag en ganska artrik flora av äldre trädgårdsväxter, liksom hävdgynnade arter som mandelblom, gullviva och humleblomster. Torra och grusiga vägrenar kan fungera som reträttplatser för många av naturbetesmarkernas arter och ökar också växternas spridningsmöjligheter. Torpbebyggelsen och det tillhörande jordbruket karakteriserades av småskalighet. Överst syns torpet Västerås, i mitten Myrtorp och nederst Olofsberg.



Storskifteskartan från 1780 (nedan till vänster) och ekonomiska kartan från 1953 (nedan till höger) visar det småskaliga odlingslandskap som omgav torpen.



markhävden. I skogen står enar och vidkroniga lövträd som ger en bild av en tidigare betespräglad gles och luckig skog. Kvarvarande torpmiljöer speglar landsbygdens sociala skiktning och den äldre arbetsorganisationen på prästgårdsjorden.

## Buska och Hovgården

Buska norr om Häverö kyrka utgör en välbevarad gårdsmiljö med karaktär av mindre herrgård som tydligt speglar gårdens bakgrund som f d rusthåll. Buska tillhörde vid 1600-talets början Skebo bruk men drogs senare in till kronan och blev rusthåll för Roslagsskvadron av



livregementets dragonkår. När ryska trupper skövlade stränderna utmed Häverö 1719 brändes både Buska och Hovgården ned, den senare gården blev därefter inte uppförd på nytt. Hovgården slogs efter rysshärjningarna ihop med Buska och en ny gårdsanläggning skapades. I närmiljön finns bebyggelse lämningar bestående av flera husgrunder som möjligen kan härröra från de äldre bebyggelseenheterna.

Fram till gården leder en allé av lönn och ask som avslutas i en gräsrundel framför den vitmålade timrade huvudbyggnaden som troligtvis är från slutet på 1700-talet, flankerad av två rödmålade flygelbyggnader. Den norra flygelbyggnaden är enligt uppgift ännu äldre, troligen från 1600-talet, och flyttades till sitt nuvarande läge i samband med att gården omskapades med den nuvarande huvudbyggnaden. Gårdsmiljön vänder sig mot landsvägen och omges av en trädgård med flera äppelträd som utgör en del av en ursprunglig stor trädgårdsanläggning. Ekonomibygnaderna ligger avskilt från mangårdsdelen västerut och ett stycke norr om Buska i anslutning till landsvägen ligger en liten statarstuga som hört till gården.

I omgivningen kring Prästgården och Buska finns fornlämningsmiljöer som vittnar om en lång bebyggelsekontinuitet. På en moränhöjd norr om kyrkan finns ett gravfält bestående av 65 gravar och väster om landsvägen vid allén som leder till Buska finns ytterligare ett gravfält som troligen utgör en fortsättning på det förra. Gravfälten ligger i hagmark som under lång tid hävdats genom bete.



*På storskifteskartan från 1780-talet finns inte manbyggnaden utritad, däremot de två flygelbyggnaderna. Trädgården sträcker sig bakom husen. Gravfälten kring Buska ligger i hagmark som under lång tid betats (markerade med nr 77 och 78 i kartan). På laga skifteskartan från 1840-talet är den kringbyggda ladugårdsdelen avskild från gårdsmiljön, markerad med cirkel.*





*Den norra flygelbyggnaden är äldre än huvudbyggnaden. Buska har bevarat en äldre gårdsform med ekonombyggnaderna placerade avskilt från gårdsmiljön.*

*Norr om Buska intill landsvägen ligger en liten statarstuga.*

## Ryssen kommer!

Rysshärjningarna utmed Östersjökusten sommaren 1719 har satt avtryck på många håll i Roslagen. En rysk flotta med över 130 galärer, ett hundratal mindre båtar och tusentals soldater ombord, spred skräck längs hela den svenska kusten. När den ryska flottan nådde fram till kustbandet delade den upp sig, huvuddelen seglade söderut medan resterande styrkor styrde norrut med sikte på Vätö, Arholma, Häverö, Väddö och Singö. Ryssarna plundrade och skövlade vilt under en dryg månads tid för att tvinga fram ett fördelaktigt fredsavtal och få slut på det stora nordiska kriget, som pågått sedan år 1700. Boskap föstes ihop, jordbruksfält förstördes och byar, kyrkor, gods och bruk i Stockholms skärgård och utefter Södermanlands och Upplands kuster plundrades och sattes i brand. Inte heller städerna längs kusten kunde uppåda ett tillräckligt försvar. De ryska trupperna anföll och brände Öregrund, Östhammar, Norrtälje, Södertälje, Trosa, Nyköping och Norrköping. I Häverö socken var Kimminge

by och Hovgården några av de gårdar som brändes av ryssarna under detta ofredens år.

Brev från postinspektör Johan Alm i Grisslehamn till överpostdirektören i Stockholm, avsänt under rysshärjningarna juli – augusti 1719:

Tisdag 21 juli

*Med jämmer och elände tillkännagiva den utsägliga nöd och svåra tillstånd, som såväl jag fattiga man, som flera av dessa sjösocknars inneånare har råkat uti, medelst den grymma fiendens tyranniska framfarande, med obeskrivliga härjande och brännande uti alla dessa socknar, med halva Väddö socken som och prästgården och Ortala kronobruk samt postbondehemmanet i Elmsta totalter i aska lagt.*

Källa: <http://www.vaddohembygdsforening.se>



# Dalgångsbygd med byar och gårdar





## Roslagsbygden

Dalgångsbygden kring Häverö kyrka präglas av ett småbrutet odlingslandskap karaktäristiskt för Roslagen. I de trånga och uppbrutna dalgångarna bildade den odlingsbara marken sällan några stora sammahängande arealer. Inägomarkerna som hörde till Häverö prästgård, Buska och Kimmine, Kusby och Göringe var därför relativt utspridda med mindre vretar och ängsmarker upptagna på utmarken där det var möjligt att odla och bedriva ängsbruk, ibland på långt avstånd från gårdarna.

I takt med ökade rationaliseringar utvecklades jordbruket på många håll mot en större storskalighet. Andelen betade hagmarker minskade, små åkrar slogs samman, flikiga bryn rätades ut och många småbiotoper betraktades som odlingshinder och togs bort. I Roslagen har rationaliseringen av jordbruket inte varit lika långt driven som i de centrala jordbruksbygderna som kännetecknas av bördiga jordar och hög uppodlingsgrad. I den kustnära mellanbygden var brukningsdelarna förhållandevis små och de naturgeografiska förutsättningarna lämnade inte utrymme för storskaliga jordbruksinvesteringar. Den småbrutna dalgången kring Häverö kyrka bär därför ännu drag av det äldre odlingslandskapets markanvändning och bebyggelsestruktur.

## Modernisering av jordbruket

I samband med laga skiftet under 1800-talet inleddes en genomgripande omvandling av det svenska jordbruket. En rad olika insatser gjordes i syfte att skapa en effektivare jordbruksdrift, en utveckling som förändrade landskapet i grunden och innebar en brytpunkt för den traditionella bygemenskapen. Markanvändningen rationaliserades och varje gård fick sina ägodelter mer samlade. Nyodlingarna ökade och införandet av växelbruk med vallodling innebar att höproduktionen på de naturliga slåtterängarna successivt ersattes av foderväxter på åkermark. Den äldre bystrukturen med tätt liggande gårdar samlade på bytomten löstes upp när brukningsenheter flyttade till nya gårdstomter i anslutning till de mer rationellt utformade ägorna.



*Före skiftena var gårdarna kringbyggda, samlade i täta klungor på bytomten. Moderniseringen av jordbruket förändrade den slutna bystrukturen. De gårdar som ligger kvar på de ursprungliga bytomterna utmärks ofta av en större och mer glest bebyggd gårdstomt, ibland med flera generationers bostadhus och ekonomibyggnader.*

De gårdar som blev kvar på den ursprungliga bytomten fick en mer utglesad gårdsstruktur, både som ett resultat av utflyttningar och förändringar i byggnadsskicket. Den traditionella gården bildade en relativt sluten enhet med ett stort antal byggnader, var och en med sin funktion. Moderniseringen av jordbruket återspeglades också i byggnadsskicket. Nya typer av mangårdsbyggnader uppfördes med tydlig påverkan av de rådande arkitekturstilarna. Gårdarna utformades mer öppet, byggnaderna fick en friare gruppering och det traditionella



månghussystemet med kringbyggda gårdar ersattes av större ekonomibyggnader, som rymde fler funktioner i samma hus, ofta placerade avskilt från bostadsdelen.

## Äldre bebyggelsestruktur i ett formrikt odlingslandskap

Samtliga byar kring Häverö kyrka har varit föremål för laga skifte och vid slutet av 1800-talet gjordes nya arealer lämpliga för odling genom utdikning av ängsmarker och sänkning av Utsundsjön, Göringe Träsk, Stor-Vikaren och Liss-Vikaren. Trots skiften och jordbruksrationaliseringar är de äldre strukturerna i landskapet ännu avläsbara. Den äldre bebyggelsestrukturen kvarlever i de gamla bytomterna med samlade gårdsmiljöer utmed bygator, traditionellt placerade i torra höjdlägen omgivna av odlingsmarker.

Den traditionella gårdsbebyggelsen består i huvudsak av mangårds- och ekonomibyggnader från 1800-talets slut och 1900-talets början. Vid gårdarna finns rika trädmiljöer i form av solitära vårdträd och fruktträd. De inramande äldre träden bidrar tillsammans med trädgårdarna till en lummig gårdsmiljö. De öppna odlingsmarkerna, gårdsmiljöerna med bostadshus och ekonomibyggnader uppförda för olika behov i jordbruket är en förutsättning för förståelsen och upplevelsen av den agrara miljön. Stora delar av vägnätet, såväl de äldre bygatorna och landsvägarna, som bidragit till bebyggelsens struktur, är trots uträtningar relativt oförändrat sedan åtminstone mitten av 1800-talet. Det är framförallt kring kyrkan som större uträtningar och omläggning skett.



Stängslade markområden markerade med svarta streck.



Landskapet har en småskalig och mosaikartad karaktär med omväxlande åkermark, betesmark, lummiga trädmiljöer och torra moränhöjder med berg i dagen. Många av dagens hagmarker har brukats som betesmarker under lång tid.



I landskapet finns en mycket lång tradition av jordbruk med djurhållning. Äldre storskifteskartor visar att stora delar av landsvägen från Häverö kyrka norrut omgavs av stängslade hagmarker, ängs- och åkergården som betades efter skörden. Naturliga betesmarker som hävdats genom bete och slåtter hyser goda förutsättningar att rymma en artrik hävdgynnad flora. I beteshagarna ingår också mark som tidigare odlats. Betesvallar är generellt sett artfattigare men på sikt kan arter från naturbetesmarken återetablera sig på den gamla åkermarken när effekterna av tidigare plöjning och gödsling börjar avta. Mosaikartade hagmarker som innehåller både torra steniga backar, glesa bryn och f d åkermark möjliggör för många olika arter att finna goda livsmiljöer.

Det äldre, mer formrika odlingslandskapet framträder genom många åkerholmar och hagmarker i traditionella lägen. Odlingslandskapet är småbrutet med öppna hävdade marker som slingrar sig mellan skogsbevuxna bergskullar. Ägostrukturen är småskalig och stora delar av dalgången hålls idag öppen genom bete. Övergången mellan öppen mark och skog är fortfarande bitvis oregelbunden. Åkerholmar, traddungar, diken och stembundna, blockrika hagmarker med spridda enar och träd bidrar till variation och formrikedom.

Historiskt sett har jordbrukslandskapet varit inriktat på boskapshållning med betoning på fodermarkernas dominans över åkerarealerna. Förutom utmarken har gärdesbackarna traditionellt haft stor betydelse för djurhållningen i trakten. De ingick ursprungligen i stora ängs- och åkergården och nyttjades för slåtter och bete. De moränhöjder som under lång tid brukats som betesmark har skapat gynnsamma förutsättningar för en mångfald av arter knutna till denna livsmiljö.

## Göringe

Göringe som ligger på en hög moränhöjd nordöst om kyrkan har kvar en äldre byform med gårdsbebyggelse samlad på den gamla bytomten. Det omgivande småbrutna odlingslandskapet och det slingrande terränganpassade vägnätet utgör en del av helhetsmiljön.

På 1640-talet bestod Göringe av två gårdar, Norrgården och Södergården, i den senare gården hade Häverö prästgård en utjord. Vid storskiftet på 1770-talet var Norrgården och Södergården uppdelade i sex brukningsenheter, varav en bestod av den obebyggda utjorden. I storskifteskartan uppgav jordägarna till Södergården att deras förfäder för något över 200 år sedan gjort ett jordbyte med Tuna by, som Prästgården då kallades.

Byns inägomark var starkt uppsplittrad. Ängsmarkerna sträckte sig i smala band utmed sjöarna Storvikaren, Lilla Vikaren och Träsket och skogsängar var framröjda på utmarken. Byns beteshagar sträckte sig utefter moränhöjden nedanför bytomten, dessutom betades gärdesbackarna.



Storskifteskartan över Göringe från 1770-talet visar den uppsplittrade och småskaliga markstrukturen. Ängsmarkerna kom efterhand att odlas upp. Byn omges av ett småbrutet landskap



som idag till stora delar hävdas genom bete. Gårdsmiljöer samlade på den gamla bytomten illustrerar den äldre bystruktur som var vanlig före laga skiftet.



Små, flikiga åkrar var utspridda mellan gärdesbackar, slåtterängar och hagar. Norrgårdens och Södergårdens brukningsdelar låg samlade norr respektive söder om den slingrande bygatan. Laga skiftet på 1840-talet kom inte att radikalt förändra bystrukturen genom utflyttningar som annars var en vanlig följd av skiftet. De tidigare tätt bebyggda gårdstomterna omorganiserades, brukningsenheterna fick mer rationellt utformade ägolorter och ängsmarken kom efterhand att odlas upp.

Idag finns tre gårdar och det före detta ålderdomshemmet på den gamla bytomten. Alla ligger samlade på norra sidan av den småskaliga bygatan, i samma läge som den tidigare Norrgården. Två av de kvarliggande gårdarna utmärks av äldre traditionell bebyggelse från sent 1800-tal och tidigt 1900-tal. Särskilt en gårdsmiljö är välbevarad både till struktur och bebyggelse. I anslutning till denna gård finns även ett före detta båtsmanstorp. Den andra gårdsmiljön med utblick över dalgången ligger i anslutning till det tidigare ålderdomshemmet som togs i bruk på 1920-talet och som därefter moderniserats i etapper. Den tredje gården brandhärjades och ersattes av en villa i slutet på 1900-talet.



Vid Göringe bildar kvarliggande gårdsmiljöer på den gamla bytomten, tillsammans med det omgivande småbrutna odlingslandskapet en sammanhållen bystruktur. Överst byns östra gård med välbevarad gårdsmiljö och intilliggande båtsmanstorp. I mitten till vänster syns gårdens gradvis utbyggda ekonomibyggnader där ett äldre timrat uthus möter en yngre lada från 1920. Granitstolpar kantar bygator och tomtgränser.



Gården längst i väster med utblick över den betespräglade dalgången. På gårdstomten intill ligger det f d ålderdomshemmet.

Söder om den gamla bygatan finns bebyggelseämningar efter den tidigare Södergården, bestående av tre fähusgrunder. I området finns även fruktträd, prydnadsbuskar och rester av en äldre väg som vittnar om det tidigare gårdsläget. Kring den gamla bytomten finns även bebyggelseämningar efter tidigare torp.

## Kimmine

Vid Kimmine (ursprungligen Kimminge) återspeglas bebyggelseprocesser som i omgångar omskapat landskapet - ett äldre byläge med rötter i järnålder, senare ödelagt under rysshärjningarna, och därefter återuppfört med nytt läge norr om det gamla. Det omgivande betespräglade småskaliga odlingslandskapet rymmer hagmarker på stenbundna moränholmar med lång hävdkontinuitet.

Norr om Häverö kyrka på en flack moränrygg öster om landsvägen ligger bebyggelseämningarna efter Kimmine by som liksom Hovgården brändes av ryssarna. På moränhöjder nära den gamla bytomten finns två gravfält som tyder på att byläget sannolikt har ursprung i yngre järnålder.

Kimmine bestod på 1640-talet av en gård. På storskifteskartan från 1780-talet hade gården klyvts i två lika stora brukningsdelar. Vid återuppbyggnaden fick byn ett nytt läge norr om den gamla bytomten. De två gårdarna låg på vardera sidan om vattendraget som löpte genom de sankt ängsmarkerna. Väster om byn fanns ett uppräjt och utdikat markområde som kallades "Dammen" som tidigare varit ett kärr och i bäcken intill byn fanns en kvarn. Det äldre



På storskifteskartan (till vänster) från 1780-talet ligger Kimmine gamla bytomt i en hagmark (nr 13, inringad i kartbilden). Söder om denna finns gravfält (mindre inringade områden) Stora markområden både åker, äng och gärdesbackar (markerade med nr 16) nyttjades under Häverö prästgård men låg inom Kimmine bys ägor.

På 1860-talet i samband med laga skifte och ägoutbyte med kyrkoherdebostället minskade byns ägor betydligt (kartan till höger).



bebyggelseläget betecknades som "gamla tomten" (nr 13 i kartan) och hade lagts för fäbot. På platsen för den gamla byn finns bebyggelse lämningar bestående av flera husgrunder som inramar ett gårdstun. I anslutning till husgrunderna finns spår efter tidigare odling i form av avröjda åkerytor, stensträngar, åkerterasser och röjningsrösen.

Ett stycke söder om bytomten, i en hagmark på krönet av en hållbunden moränrygg, finns ytterligare bebyggelse lämningar bestående av flera husgrunder som inramar ett gårdstun. I området finns även röjda ytor, röjningssten och stensträngar. På platsen låg tidigare Gillboda som finns markerad på en storskifteskarta från 1780-talet över inägorna till Prästgården och Buska rusthåll. Hagmarken kallades då "Gillbodabergs hage".

Kimmines inägor låg som en liten enklav, omgärdad av Buska, Häverö prästgård, Göringe och Kusby. Det fanns ingen utmark att tillgå i byns närhet. Skogen till Kimmine låg en bra bit ifrån byn väster om sjön Stor-Vikaren. En stor andel av Kimmines inägor nyttjades under Häverö prästgård (markerade med nr 16), vilket brukarna i byn menade sig ha rätt att återfå. Denna marktvist föll inte väl ut för Kimmine. På 1860-talet genomfördes ett laga skifte och ägoutbyte mellan Prästbordet och byn, och stora delar av Kimmines ägor lades till Prästgården.



Hagmarker kring landsvägen

Kimmine gamla bytomt



Södra gården

Norra gården

Norra gården



Norra gården

*Gårdarna i Kimmine ligger norr om den gamla bytomten som brändes av ryssarna. Idag omges landsvägen till stora delar av betade marker, varav de höglänta partierna utmärks av lång beteskontinuitet. De öppna betesvallarna i dalgångens botten och den halvöppna zonen på de höglänta terrängavsnitten ger en bild av det äldre odlingslandskapets markanvändning och gradvisa övergångar mellan den öppna och slutna marken.*

De kvarvarande gårdsmiljöerna bildar tillsammans med det omgivande småbrutna odlingslandskapet en sammanhållen bystruktur. Den södra gården har i högre grad bevarat en äldre gårdsstruktur medan den norra delvis omgestaltats med nyare bebyggelse.

## Kusby

Norr om Kimmine ligger Kusby som utmärks av med samlade gårdsmiljöer i äldre bebyggelselägen och av ensamliggande gårdar tillkomna efter laga skiftet. I byn finns flera exempel på gårdsmiljöer med äldre traditionell bebyggelse från i huvudsak 1800-tal och tidigt 1900-tal.

På 1640-talet bestod byn av tre gårdar. Mellangården och Södergården låg gemensamt på en långsträckt moränhöjd centralt placerad i förhållande till inägomarken, mitt emellan de två åkergårdarna i väster och ängsgärdet i öster. Norrgården hade redan vid den här tiden en mer perifer placering och representerar sannolikt en avknoppning från byn i ett sekundärt läge från den gemensamma bytomten. Medan Södergården utgjorde ett helt hemman bestod Norrgården och Mellangården av vardera ett halvt hemman med lika stora andelar i byns markinnehav, vilket tyder på en äldre helgård som klyfts i två hälfter. Väster om Kusby i utkanten av inägorna fanns även ett nybygge, som senare omnämns som båtsmanstorp.

På 1790-talet hade Mellangården och Södergården kluvits ytterligare så att byn bestod av sju brukningsdelar. De kringbyggda gårdarna låg på rad utmed landsvägen som slingrade sig fram genom bytomten. Efter laga skiftet på 1860-talet fick bebyggelsen en mer spridd karaktär efter det att några Mellangårdens och Södergårdens brukningsenheter flyttade till nya gårdstomter. De nya regelbundet utlagda skiftena löpte vinkelrätt från den gamla landsvägen. Skiftet är avläsbart i gårdarnas spridda bebyggelselägen kring den ursprungliga bytomten. Till det sena 1800-talet och tidiga 1900-talets jordbruk hör även de nyodlingar som tillkom genom utdikning och uppodling av den tidigare ängsmarken öster om byn.



Redan på 1640-talet låg Norrgården avskilt från de övriga gårdarna i byn som hade en central placering mellan de två åkergårdarna. Vid storskiftet på 1790-talet bestod byn av sju brukningsdelar.



Det terränganpassade vägnätet kring byn har till stora delar bevarat en äldre sträckning. Från den gamla bytomten går en gammal fägata som löper i den gamla tvåsädeshägnaden, d v s de gårderna som delade upp byns åkermark i två hälfter. På fägatan drevs boskapen mellan byn och betet på utmarken västerut och vägen var hägnad på ömse sidor för att skydda grödorna från djuren. Vägen leder fram mot två äldre torpmiljöer.



Torpmiljö väster om byn

Från bytomten mellan det norra och södra gårdet ledde en fägata där kreaturen vallades till utmarken väster om byn. I utkanten av åkergårderna låg båtsmanstorp med tillhörande små täppor.



Från bytomten leder den f d fägatan



Bebyggelsestrukturen från tiden före och efter laga skiftet är avläsbar genom samlade gårdsmiljöer på den gamla bytomten, utspridda ensamliggande utflyttade gårdar och torpetableringar.





Gårdsmiljö öster om bygatan.



Gårdsmiljö väster om bygatan med äldre manbyggnad.



Utflyttad gård väster om bygatan mellan byn och Norrgården.



Utflyttad gård väster om byn.



Gårdsmiljö intill gamla fågatan i byns norra del.



I Kusby finns välbevarade gårdsmiljöer med äldre äldre traditionell bebyggelse från i huvudsak 1800-tal och tidigt 1900-tal. Den äldre bystrukturen är fortfarande tydligt läsbar genom bebyggelsens orientering utmed landsvägen (bygatan). Med laga skiftet fick bebyggelsen en mer spridd struktur med ensamliggande gårdar. Den slingrande landsvägen med inramande staket och häckar bildar ett småskaligt gaturum med karaktär av bygata.



Gårdarna i Kusby ligger i nära anslutning till byvägen som också hade den dubbla funktionen som landsväg. Vägens slingrande småskaliga gaturum med låga häckar och staket är fortsatt betydelsefull som byns nav. Norrgården utgör en särskilt välbevarad gårdsmiljö både till utformning och till byggnadernas placering. Bebyggelsen är väl samlad med mangårdarna omgivna av stora lummiga trädgårdstomter och ekonomibyggnader placerade tätt inpå den slingrande byvägen. Den täta placeringen av byggnader och staket ger vägen en karaktäristisk småskalig och sluten inramning.

I skogsområdet norr om Kimmine och Kusby ligger naturreservatet Storvikaren som utgörs av en variationsrik äldre barrträdsdominerad naturskog med visst inslag av lövträd. Områdets naturvärden är knutna till den gamla skogen. Trots att extensivt skogsbruk förekommit under en längre tid är trädkontinuiteten i reservatet mycket lång. Skogen är olikåldrig med många gamla träd och ett stort inslag av död ved. Skogstraktens södra delar bär fortfarande tydliga spår av att ha varit betydligt öppnare än idag och har till en del brukats som betesmark med ett mindre inslag av ängsbruk.



*Norrgården utgör en sammanhållen gårdsmiljö med välbevarat byggnadsbestånd och gårdsbild.*

*Äldre traditionell bebyggelse ligger orienterad efter den småskaliga grusade byvägen.*





# Värden att bevara och utveckla

## Riksintressebeskrivningen

Följande kapitel ska beskriva och förklara de värden som motiverar riksintresset, och hur de kulturhistoriska värdena kan bevaras och utvecklas. Den tillhörande kartan utgör en del av analysen som avser att underlätta möjligheten att utveckla och förstärka riksintressets karaktärer och kvaliteter. I kartan har riksintressets värdekomponenter uttolkats och förstärkts geografiskt.

### *Motivering:*

*Dalgångsbygd* med miljön kring Häverö medeltida kyrka och äldre bebyggelsestruktur i ett småkuperat Roslagslandskap. (*Fornlämningsmiljö*).

### *Uttryck:*

Den uppodlade dalgången med fornlämningar, äldre vägsträckningar, byar och gårdar, bl.a. Kimmine, Göringe och Buska med huvudbyggnad, ekonomibyggnader, statarstuga och allé. Häverö 1300-talskyrka.

Riksintressebeskrivningen tar fasta på följande nyckelbegrepp:

- Dalgångsbygd
- Fornlämningsmiljö



### Dalgångsbygd

Landskapsparti präglat av långvarigt – i syd- och mellansverige ofta sedan yngre stenåldern – successivt utvecklat lantbruk i en dalgång, vars existerande grundstruktur av byar och gårdar vanligen bildats under yngre järnålder/tidig medeltid och vars infrastruktur av vägnät, sockencentra mm vanligen kan följas tillbaka till medeltiden.

### Fornlämningsmiljö

Miljö vars kulturhistoriska betydelse främst konstitueras av fasta fornlämningar, deras relation sinsemellan och till naturmiljön.

Det kulturhistoriska motivet till riksintresset utgörs av helhetsmiljön kring Häverö kyrka och dalgångsbygden som uppvisar en äldre bebyggelsestruktur i ett karaktäristiskt småkuperat Roslagslandskap. I de fysiska uttrycken för riksintresset framhävs enligt gällande beskrivning:

- Den uppodlade dalgången med fornlämningar, äldre vägsträckningar, byar och gårdar, bland annat Kimmene och Göringe
- Buska med huvudbyggnad, ekonomibygnader, statarstuga och allé
- Häverö medeltida kyrka

## Kärnvärden i riksintresset

Dalgångsbygden kring Häverö medeltida kyrka, med byar och utflyttade gårdar, det sammanbindande äldre vägnätet och omgivande småbrutet betespräglad odlingslandskap är karaktäristiskt för Roslagen. Riksintresset speglar tydligt den äldre bebyggelsestrukturen från tiden före skiftena och kyrkans starka inverkan på omgivande miljö. De äldre strukturerna kvarlever i de gamla landsvägarna, bytomter med samlade gårdsmiljöer och ett delvis bevarat traditionellt byggnadsskick med mangårdar och ekonomibygnader från i huvudsak 1800-tal och tidigt 1900-tal. Till de unika värdena hör den välbevarade medeltida kyrkan med medeltida målningar och ovanlig processionsportal, den ålderdomliga klockstapeln och timrad bod från 1500-talet.

### Dalgångsbygd

Miljön speglar successiva investeringar i jordbruket och ger en god bild av Roslagslandskapets agrarhistoriska utveckling. Bytomter med kvarliggande gårdar utmed äldre bygator och f d fågator utgör äldre strukturer med en mycket lång tradition i landskapet. Byarna utgör avläsbara enheter i ett öppet och brukat jordbrukslandskap som speglar förhållandet mellan by och inägomark före genomförandet av laga skifte. Effekterna av skiftesreformer och jordbruks-rationaliseringar under 1800-talet framträder som en årsring inom ramen för den äldre struk-

turen. Vägsystemet mellan gårdarna har till stor del bevarat sin äldre sträckning, anpassad efter den småbrutna terrängen. De öppna markerna närmast byarna har lång brukskontinuitet.

För att bevara de kvaliteter som riksintresset uttrycker är det avgörande att det öppna odlingslandskap som idag omger gårdsmiljöerna värnas. Likaså är ekonomibyggnaderna som utgör dokument över tidigare generationers investeringar i jordbruket betydelsefulla för helhetsupplevelsen av landsbygden och dess byar och gårdar. Den äldre gårdsbebyggelsen speglar bebyggelsen i en bondby under sent 1800-tal och tidigt 1900-tal.

### Fornlämningsmiljö

Inom riksintresset finns fornlämningar som vittnar om lång brukskontinuitet. Gravfält med koppling till äldre bebyggelselägen och byarnas inägomark vittnar om bebyggelsens ursprung i järnålder.

## Tips och råd för dig som bor

Följande tips och råd kan fungera som inspiration och vägledning för dig som bor i området. Råden tar fasta på åtgärder som kan vidtas för att tillvarata och utveckla bärande kulturhistoriska kvaliteter i miljön.

### Generella råd och tips vid ändring/tillägg av befintlig bebyggelse:

- Variationer i bebyggelsen bör bevaras. De ursprungliga materialen berättar om byggnadernas historia, äldre hantverksskicklighet, materialkvalitet och byggnadsteknik.
- Gamla fönster bör i så stor utsträckning som möjligt bevaras. Utbyte av gamla fönster till moderna kan ofta förändra hela fasadens gestaltning.
- Utbyte av hela locklister, panelbrädor eller hyvlad fasadpanel bör endast utföras i nödfall. Överväg i första hand att skarva nedifrån.
- Färgval bör göras i enlighet med den lokala traditionen. På landsbygden är de flesta rödfärgade fasader av faluröd slamfärg. Övriga snickerier bör målas med linoljefärg.
- Taktäckning bör väljas med hänsyn till lokal tradition och byggnadens funktion. Taktäckningen var traditionellt sett ofta av tjärat spån på ekonomibyggnader och torp. Senare kom det enkupiga teglet på bostadsbebyggelse och plåt och tvåkupigt tegel blev den vanligaste taktäckningen på ekonomibyggnader. Järnplåt och lertegel var dyrt och tillhörde herrgårdarna fram till 1900-talet.
- De få knuttimrade byggnader som fortfarande förekommer innehar stort kulturhistoriskt värde. Underhåll med traditionella material och metoder.



- Eventuell tillbyggnad eller andra nytillskott som fönster, dörrar och fasadpanel anpassas till den befintliga byggnaden när det gäller utformning, placering och materialval. Äldre fönstersnickerier är ofta utförda av trä med hög kvalitet. Fönsteromfattningar samt fönstersnickerier målas i linoljefärg. Renovering av befintliga fönster är ett föredra framför utbyte.
- Tänk på placering och utformning av belysning, staket och stolpar.

### Att tänka på om du ska bygga nytt:

- Kontrollera om din planerade tomt ligger inom fornlämningsområde.
- Prioritera att bygga nytt i anslutning till befintlig bebyggelse och vägar.
- Titta på den närmsta omgivningen när det gäller den befintliga bebyggelsens skala, färgsättning, formspråk, byggnadernas placering på gårdstomten och tomtens utformning.
- Tänk på dörr- och fönstersättningens utförande, dimensioner och symmetri för att ge byggnaden ett harmoniskt fasaduttryck. Anpassa takets form och lutning efter husets proportioner.
- Låt tomtstruktur och trädgård inspireras av den omgivande bebyggelsemiljön. Sök möjlighet att återanvända formelement som gamla odlingslotter, samt inlemma bestånd av äldre träd och trädgårdsväxter, blommande och bärande buskar i den nya miljön.
- Sträva efter att ta tillvara nivåskillnader i topografin för att knyta an till den äldre miljön. Tänk på att tomten inte bör se för anlagd ut, låt utkanterna på ett naturligt sätt smälta in i omgivningen.

### Andra tips och råd för att utveckla befintliga kulturhistoriska kvaliteter:

- Utveckla befintliga kvaliteter längs äldre bygator. Vid eventuell kompletterande bebyggelse kan nyplantering av träd "förlänga" bygatan. Vid behov hamling av nytillkomna och befintliga träd längs med bygatan. Kontinuerlig återplantering av nya träd när äldre träd längs bygatan dör.
- Vägdiken kan underhållas och slås på ett sätt som gynnar konkurrenssvag flora.
- Underhåll och bevara ekonomibygnader för förståelsen av den äldre bymiljön och upplevelsen av landskapet.
- Områdets tradition av staketstolpar och grindstolpar i granit bör upprätthållas och då gärna vara grovt huggen
- Skapa möjlighet att visuellt uppfatta och förstå historiska samband. Gravar och gravfält som ligger i närheten av den historiska bebyggelsen och vittnar om platsens förhistoriska bosättningsmönster bör hållas öppna så att de kan uppfattas från vägar och bebyggelse. Åtgärda igenväxningsvegetation genom röjning eller bete.

- Tillvarata pedagogiska möjligheter genom att sätta upp lättillgänglig information om intressanta målpunkter för boende och besökare som kan bidra till att berika upplevelsen av landskapets kulturhistoriska kvaliteter.

## Planering på landsbygden

### Bebyggelsen i landskapet

Ett nyuppfört hus syns mer på landsbygden än i staden. Placeringen, karaktären och skalan på nybyggda hus har stor betydelse för hur det påverkar landskapet. Hus som uppförs isolerat i landskapet med krav på nya tillfartsvägar kan riskera att fragmentera odlingslandskapet och försvåra möjligheterna till fortsatt jordbruksdrift och förvaltning av viktiga natur- och kulturmiljökväliteter.

Nyttillkommen bebyggelse kan också ge upphov till en ”uppluckring” av bebyggelsebildens och gradvis omvandling av landsbygden. Landsbygdens karaktär kan förändras och tappa en del av sin attraktionskraft när bostäder med ”villastandard” utan anknytning till den agrara miljön uppkommer. På sikt kan möjligheterna att tolka och uppleva historiskt framvuxna strukturer och samband i landskapet försvåras.

Av tradition är höjdlägen eller sluttningar naturliga platser att lägga bebyggelse på. Vid placering av byggnader i höjdlägen är det samtidigt viktigt att tänka på att byggnaden kan riskera att bli exponerad och alltför dominerande i landskapet. Det ställer särskilt höga krav på en genomtänkt placering och utformning av huset. Den äldre bebyggelsen har historiskt vuxit fram utmed vägar och stråk. Att förtäta och komplettera befintlig bebyggelse längs vägnätet knyter an till den äldre byggnadstraditionen och gör att nyttillskott smälter in på ett naturligt sätt i miljön. Vid komplettering av bebyggelse i anslutning till vägar är det viktigt att bevara gaturummets lantliga karaktär. Ny bebyggelse bör därför läggas ett stycke in från vägen.

### Huset på tomten

När det gäller de enskilda byggnadernas placering på tomten bör man förhålla sig till bebyggelsemönstret på den specifika platsen och hur byggnaderna traditionellt sett placerats på gårdstomten. I de äldre bymiljöerna är bebyggelsen i regel placerad utmed byvägar med husen grupperade runt en mer eller mindre öppen gårdsplan.

Förhållanden som väderstreck, sol och vind har också betydelse. Traditionellt sett placerades husen för att tillgodose tillgång på värme och kyla på ett naturligt sätt. Vanligtvis placerades huvudbyggnaden på gårdstomtens högsta punkt med framsidan orienterad åt söder. Uthuset lades i regel lite lägre och inte alltid med utgångspunkt från huvudbyggnaden. Istället kunde uthuset vara anpassade efter bygatans eller vägens sträckning. Eftersom byggnadernas placering kan variera från plats till plats är det viktigt att titta på den närmsta omgivningen.



Sträva efter att ta tillvara topografins förutsättningar. Tomten bör bygga vidare på nivåskillnader i topografin för att skapa en varierad gårdsbild som samspelar med den omgivande miljön. Man bör också tänka på att tomten inte ser för anlagd ut. Det är en fördel om utkanterna av tomten på ett naturligt sätt smälter in i omgivningen. Tomtgränser kan med fördel utformas diskret med buskar, låga häckar eller staket. Mjuk vegetation av naturkaraktär ansluter till det omgivande landskapet.

De äldre bymiljöerna ramar ofta in av äldre träd, trädridåer och buskar. Vid nybyggnad eller vid ändring och tillägg till befintliga byggnader bör det planeras med utrymme för växtlighet för att knyta an till den äldre miljön. Att spara äldre träd och vegetation invid ett nybyggt hus ger anknytning till platsen. Det tar tid för nyplanterade träd att växa sig stora. Uppväxta träd bidrar till en lummig miljö och har en storlek som kan samspela med huset.

Nya hus bör förhålla sig till och inspireras av skala och byggnadstraditioner hos omgivande bebyggelse. Undvik stora byggnadsvolymer som riskerar att bli dominerande i landskapet. Det kan i vissa fall vara bättre att bygga fler enheter på tomten. Garage och eventuellt förråd bör utformas enkelt och underordna sig boningshuset. Husens proportioner, takvinkel, färgsättning och material är byggnadsdetaljer som påverkar helhetsintrycket. Val av fönster har också stor betydelse för byggnadens uttryck och förmåga att samspela med den äldre traditionella bebyggelsen.

### Generella riktlinjer för ny bebyggelse

- Orienteringen av nya byggnader bör ske efter väderstrecken i landskapet.
- Nya tillägg anpassas i skala och planform till omgivande bebyggelse med förankring på platsen.
- Komplementbyggnader underordnar sig boningshus både när det gäller placering och storlek.
- Takets form och lutning anpassas efter husets proportioner. Taket bör utgöra högst hälften av hela fasadens höjd.
- Fasaden kan hämta inspiration från omgivande bebyggelse och målas i färgskala med förankring på platsen. Vanligt förekommande i på landsbygden är träpanel i faluröd och naturanpassad färgskala i dämpade, ljusa jordfärger.
- Grunden bör utföras förhöjd och vara väl markerad.
- Val av fönster har stor betydelse för byggnadens uttryck och eventuella anpassning till en äldre bebyggelsemiljö.
- Naturliga tomter som följer terrängen. Trädgårdar bör ansluta till områdets lantliga karaktär, varva öppet med slutet. Eventuella avskärmningar i tomtgräns bör utformas diskret med buskar, låga häckar eller staket. Traditionen med vårdträd kan med fördel hållas

levande, likaså föryngring och komplettering av alléer. Vid plantering förordas för platsen traditionella val av växter, fruktträd och bärbuskar.

### Generella riktlinjer för ny bebyggelse i bykärna

- Komplettering sker i luckor på bytomterna eller i anslutning till den befintliga traditionella bebyggelsen.
- Tomtstorlek och placering av byggnader på tomten görs med hänsyn till befintligt bebyggelsemönster på platsen för att behålla känslan av en naturligt framväxt bymiljö.
- Gaturummet har ofta en lummig naturnära karaktär. Värna trädtrader och alléer.

### Generella riktlinjer för ny bebyggelse längs väg

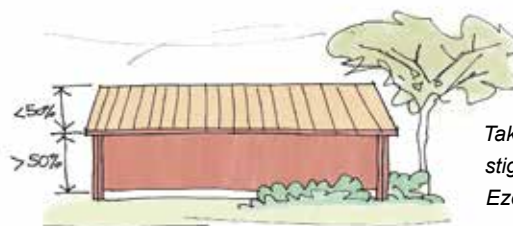
- Ny bebyggelse längs med det äldre vägsystemet bör knytas till höjdlägen och inte placeras på odlingsmark.
- Utgå från gaturummets karaktär avseende indrag från gatan eller gatunära placering.

### Generella riktlinjer för ny bebyggelse i skogsmark

- Ny bebyggelse i skogsmark bör ha den småskaliga torpmiljön som förebild när det gäller placering och skala.
- Bebyggelsen ligger ofta i brynet mellan skog och åker, med indrag från vägen.
- I skogsmark och brynzoner bör tomter utformas naturnära utan skarpa avgränsningar.



*Illustration till förslag på riktlinjer för ny bebyggelse. Boningshuset ligger indraget från vägen med en till tomten anpassad placering. Uthusen underordnar sig boningshuset. Varierande takhöjd och siluett skapar en dynamisk anpassad gårdsmiljö. Mjuk vegetation av naturkaraktär ansluter till det omgivande landskapet. Av Ezequiel Pinto- Guillaume.*



*Takets höjd bör inte överstiga vägglivets höjd. Av Ezequiel Pinto-Guillaume.*



## Exempel på karaktär och placering av äldre bebyggelse



*Torp placerat i skogsbyn*



*Bebyggelse utmed väg i höjdläge*



*Den täta placeringen av byggnader och staket ger bygatan en karaktäristisk småskalig och sluten inramning*



*Exempel på trädkantad bygata*



*Ekonomibyggnader placerade tätt in på bygatan*



*Kringbyggd gårdsmiljö med manbyggnad och ekonomibyggnader som inramar gårdstunet*



*Karaktäristisk granitstolpe*

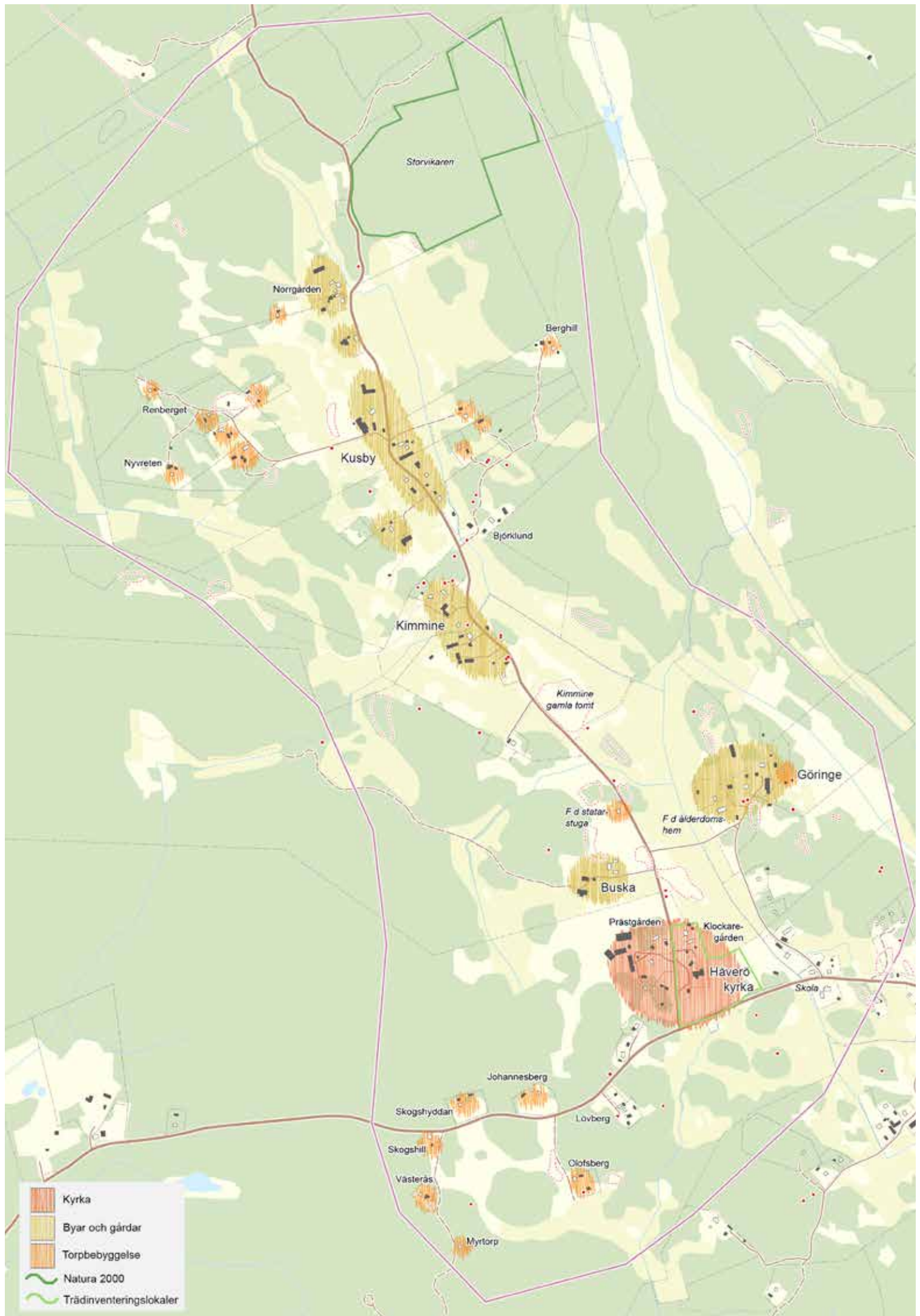


*Grönt gaturum längs bygata*



*Bebyggelse placerad med indrag från vägen*





- Kyrka
- Byar och gårdar
- Torpbebyggelse
- Natura 2000
- Trädinventeringslokaler



# Källor

## Litteratur

Morger, K. 1990: Kulturminnesvårdsprogram för Norrtälje kommun. Del 1 och 2. Byggnadsnämnden och kulturnämnden i Norrtälje kommun.

Rosenberg, C.M. Geografiskt-statistiskt handlexikon öfver Sverige 1882-1883

Svenska Gods och Gårdar. XI. Stockholms län. 1938

SNA Stockholm – Mälardalenregionen. 2008

Tham,W. Beskrifning öfver Stockholms län, 1850

## Kartor

<i>By</i>	<i>Åtgärd</i>	<i>Årtal</i>	<i>Aktbeteckning</i>	<i>Arkiv</i>
Grisslehamn	Konceptkartan till den Häradsekonomiska kartan	1901-06	J112-93-17	RAK
Hallstavik	Ekonomiska kartan	1953	J133-12j2b54	RAK
Häverö	Ekonomiska kartan	1953	J133-12j2b55	RAK
Buska/Präst- gården	Redovisning	1640	A45-1:a7:144	LMV
	Geometrisk avmätning	1690	A12:76-77	LMV
	Storskifte	1781	01-häv-19	LMV
	Laga skifte	1846	01-häv-84	LMV
Göringe	Storskifte	1777	A45-10:1	LMV
	Laga skifte	1846	01-häv-81	LMV
Kimmine	Storskifte	1783	A45-17:1	LMV
	Laga skifte	1865	A45-17:2	LMV
Kusby	Geometrisk avmätning	1640	A45-23:a7: 142-143	LMV
	Storskifte	1790	A45-23:2	LMV
	Laga skifte	1846	01-häv-81	LMV

## Webadresser

<http://www.upplandia.se/>

<http://runeberg.org/>

<http://stockholmslansmuseum.se/>



## KONTAKTUPPGIFTER

Norrtälje kommun  
Box: 800, 761 28 Norrtälje  
Telefon: 0176-710 00  
E-post: [norrtalje.kommun@norrtalje.se](mailto:norrtalje.kommun@norrtalje.se)

[norrtalje.se](http://norrtalje.se)