

Kulturmiljöutredning nr 20

Hallstavik



Ett riksintresseområde för kulturmiljövården
2016

NORRTÄLJE
KOMMUN



Kulturmiljöutredningar Norrtälje kommun 2011-2016

I Norrtälje kommun finns höga kulturmiljövärden, något som avspeglas i det stora antalet riksintresseområden för kulturmiljövården som Riksantikvarieämbetet pekat ut. I Norrtälje finns det finns 26 sådana områden och 2011 beslutade Norrtälje kommun att göra en kulturhistorisk utredning av 22 av dessa områden, dels för att skapa ett bättre beslutsunderlag för kommunen och dels för att informera om riksintresseområdets kulturmiljövärden till allmänheten.

Följande områden ingår i den kulturmiljöutredning som genomförts:

Skärgårdsmiljöer

1. Arholma
2. Backbyn
3. Barnens Ö
4. Svartlöga – Rödlöga

Farleds- och kommunikationsmiljöer

5. Grisslehamn
6. Väddö kanal

Landsbygd, förhistoria till stormaktstid

7. Estuna – Lohärad
8. Häverö
9. Kristineholm
10. Länna
11. Norsjö
12. Roslagsbro
13. Skederid – Husby-Sjuhunda
14. Skedviken
15. (Skepptuna) – Närtuna – Gottröra
16. Söderby-Karl
17. Vagnåla

Herrgårds- och slottsmiljöer

18. Näs

Industrimiljöer

19. Edsbro
20. Hallstavik
21. Herräng
22. Skedbobruk

Innehållsförteckning

Inledning	4
Presentation av riksintresseområdet	6
Riksintresset Hallstavik	8
Landskapet	9
Industrisamhälle	10
Den industriella revolutionen	11
Pappersbruk	13
Brukssamhälle	16
Värden att bevara och utveckla	24
Riksintressebeskrivningen	24
Kärnvärden i riksintresset	26
Tips och råd för dig som bor	27
Källor	31

Inledning

Norrtälje är en expansiv kommun. Det medför ett ökat exploateringsstryck på attraktiva områden med närhet till Norrtälje stad och i kommunikativt fördelaktiga områden.

I kommunen finns bland annat mycket höga kulturmiljövärden, vilket avspeglas i att det finns 26 riksintresseområden för kulturmiljövärden i kommunen. Flera av dem ligger i områden som är attraktiva för framförallt exploatering för nya bostäder.

Att kommunen har många områden med höga kulturhistoriska värden är en tillgång och det är viktigt att planering och hänsyn tas så att ny bebyggelse inte påtagligt skadar dessa specifika miljöer och karaktärer.

Kommunen beslutade 2011 och 2013 om medel för utförande av kulturmiljöanalyser för att klargöra förutsättningarna för förändring av markanvändningen i samspel med de kulturvärden som finns i dessa områden. Huvudsyftet har varit att skapa ett beslutsunderlag för kommunens bygglovgivning och planarbete samt att informera om riksintresseområdets kulturmiljövärden till allmänheten.

Mark- och vattenområden samt fysisk miljö i övrigt som har betydelse från allmän synpunkt på grund av deras natur- eller kulturmiljövärden eller med hänsyn till friluftslivet skall enligt miljöbalkens 3 kap 6 § så långt möjligt skyddas mot åtgärder som kan påtagligt skada natur- eller kulturmiljön.

De områden som lyfts fram som riksintressanta i landet från kulturmiljösynpunkt, är de som på ett tydligare sätt än andra, visar upp en lokal karaktär och kvalitet genom att det går att avläsa tidsdjup, särprägel eller representativitet för den specifika karaktären eller kvaliteten. Riksintresseområdena ska kunna ge betraktaren ett utsnitt av en pedagogisk, spännande och levande berättelse om landets och befolkningens utveckling.



Det är ett av riksintresse-instrumentets styrka att kunna anlägga ett nationellt perspektiv på en lokalt vanligt förekommande företeelse. Fysisk planering går i mångt och mycket ut på att väga olika samhällsintressen i den fysiska miljön, mot varandra, för att nå en långsiktigt hållbar samhällsutveckling. Välgrundade avvägningar förutsätter kunskap om dessa olika samhällsintressen. Det här dokumentet avser att beskriva och belysa de kulturmiljövärden som finns så att de bevaras och utvecklas i samklang med samhällsplaneringen.

Vårt kulturarv är inte bara en självklar del av en god och stimulerande livsmiljö, utan även en viktig resurs för rekreation, friluftsliv, turism- och besöksnäringen. När vi gör förändringar i den fysiska miljön är det allas vårt ansvar att ta tillvara och utveckla kulturarvet, så att det kan föras vidare till kommande generationer.

Det nuvarande urvalet av riksintresseområden gjordes till största delen år 1987 i samband med tillkomsten av naturresurslagen (NRL), då begreppet riksintresse fick en juridisk innebörd.

Riksantikvarieämbetet (RAÄ) är ansvarig myndighet för riksintresseområden för kulturmiljövärden. De befintliga motiv- och värdebeskrivningar för de befintliga riksintresseområdena beslutades under åren 1996-97. Länsstyrelsen i Stockholms län har påbörjat en översyn av länets riksintressen. Det arbetet skall vara slutfört 2019. De 22 analyser som nu är framtagna för Norrtälje kommun kommer att vara ett viktigt underlag för eventuella förändringar avseende innehåll och avgränsningar.

Beskrivningen till riksintresset för Hallstavik framhåller samhällsbildningen som är framvuxen kring industrin Hallsta Pappersbruk som anlades i läget för en tidigare ångsåg med kommunikativt läge för transporter både sjövägen och via järnvägen. Bostadsområdenas tydliga koppling till bruket och dess gradvis utbyggda planmönster med ursprung i det tidiga 1900-talets terränganpassade trädgårdsstadsideal genomsyrar vägnät, kvarter och tomter. Bebyggelsen speglar väl brukets organisation och sociala skiktningar både när det gäller bostädernas placering i förhållande till arbetsplatsen och de enskilda bostädernas storlek och utformning.



Presentation av riksintresseområdet

Riksintresseområdet Hallstavik omfattar bostadsbebyggelse som har vuxit fram invid Hallsta pappersbruk sedan 1900-talets början. Den gradvisa utbyggnaden märks i specifika delområden särskilt planerade för olika kategorier av arbetare och tjänstmän.

Den sociala skiktningen inom bruket avspeglas i bebyggelsens utformning, storlek och läge i förhållande till fabriken. Bostadsområdets utveckling över tid vittnar om folkhemmets samhällsförändringar när de gäller sociala strukturer både privat och offentligt. Hela området genomsyras av den första etappens trädgårdsstadsinspirerade planeringsideal som grundlades med Rödwillorna

Riksintresset är i sin helhet en väl avgränsad miljö med bebyggelse kopplad till bruket strategiskt placerad i närheten av arbetsplatsen. Närheten till den med tiden alltmer storskaliga industrin har gjort bostäderna mindre attraktiva. Den expanderande industrin har även på senare år sett behov av att exploatera även delar av området med bostäder. Det finns därmed en inbyggd konflikt mellan industrins utveckling och de med industrin samplanerade bostadsområdena.



Bruksamhällets gradvisa utbyggnad är avläsbar genom bostadsområden framväxta i etapper. I västa delen av samhället dominerar Hallstavik pappersbruk genom storskaliga industrier och verksamhetsområden invid hamnen.



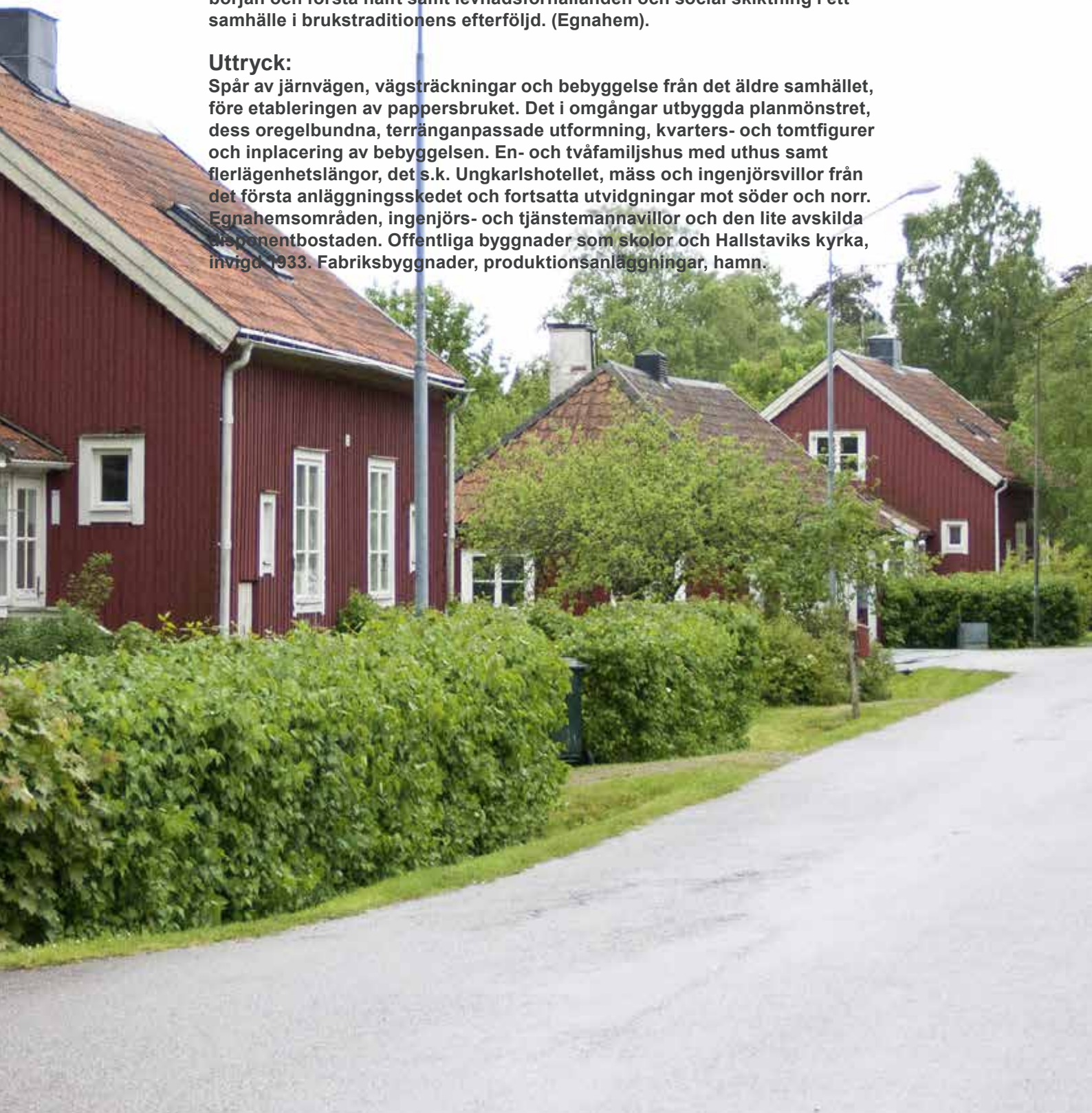
Riksintresset Hallstavik

Motivering:

Brukssamhälle och industrisamhälle med omfattande bostadsområden, med ursprung i Hallsta pappersbruk planlagt 1913 av Holmens Bruk i Norrköping, som speglar utvecklingen inom planering och byggande under 1900-talets början och första hälft samt levnadsförhållanden och social skiktning i ett samhälle i brukstraditionens efterföljd. (Egnahem).

Uttryck:

Spår av järnvägen, vägsträckningar och bebyggelse från det äldre samhället, före etableringen av pappersbruket. Det i omgångar utbyggda planmönstret, dess oregelbundna, terränganpassade utformning, kvarters- och tomfigurer och inplacering av bebyggelsen. En- och tvåfamiljshus med uthus samt flerlägenhetslängor, det s.k. Ungkarlshotellet, mäss och ingenjörsvillor från det första anläggningsskedet och fortsatta utvidgningar mot söder och norr. Egnahemsområden, ingenjör- och tjänstemannavillor och den lite avskilda disponentbostaden. Offentliga byggnader som skolor och Hallstaviks kyrka, invigd 1933. Fabriksbyggnader, produktionsanläggningar, hamn.



Landskapet

Riksintresset ligger i Edeboviken som står i förbindelse med Singöfjärden och Ålands hav. Miljön kring Hallstavik präglas av läget vid Edeboviken och den anslutande Skeboån som varit en viktig kommunikativ vattenled genom bygden. Edeboviken ingår i en nordsydlig sprickbildning som löper från sjön Närdingen i söder vidare upp i Singöfjärden.

Landskapet kring Hallstavik präglas till stora delar av stenbunden småkuperad skogsmark med mindre inslag av småskalig odlingsmark. De skogsområden som inramar Hallstavik utgör en viktig del av ortens grönstruktur.

I västa delen av samhället dominerar Hallstavik pappersbruk genom storskaliga industrier och verksamhetsområden invid hamnen. Tulkavägen som löper i nordsydlig riktning bildar en tydlig gräns mellan fabriksområdet och anslutande bostadsområden. Bruksamhälles gradvisa utbyggnad är avläsbar genom bostadsområden framväxta i etapper. Ortens olika årsringar av bostadsbebyggelse präglas till stora delar av terränganpassad planering.

De så kallade Rödwillorna byggdes på 1910-talet och utgör den första etappen av brukets bostäder. Norr om rödvillområdet är terrängen inte lika kuperad, och här finns exempel på en regelbunden planläggning av bruksgatukaraktär.

Brukssamhällets sociala skikning är avläsbar i placeringen och utformningen av arbetar- och tjänstemannaboster. Tidiga tjänstemannabostäder uppfördes med sjöutsikt på en höjd stax norr om bruket. Ett flertal byggnader för olika samhällsfunktioner och service vittnar om brukets sociala ansvar om de anställda.

Nyckelkaraktär

- Kopplingen mellan industri och samhälle
- Industrins strategiska läge invid hamnen
- Järnvägens utbredning och koppling till industrin
- Bostadsområdenas gradvis utbyggda planmönster
- Den terränganpassade planeringen som genomsyrar både gator, kvarter och tomter
- Samhällsfunktioner med skola, ungarshotell, kyrka berättar om brukets funktion som social knutpunkt och samhällsbildare
- Bostädernas utformning och placering som vittnar om brukets hierarkiska arbetsorganisation

Industrisamhälle



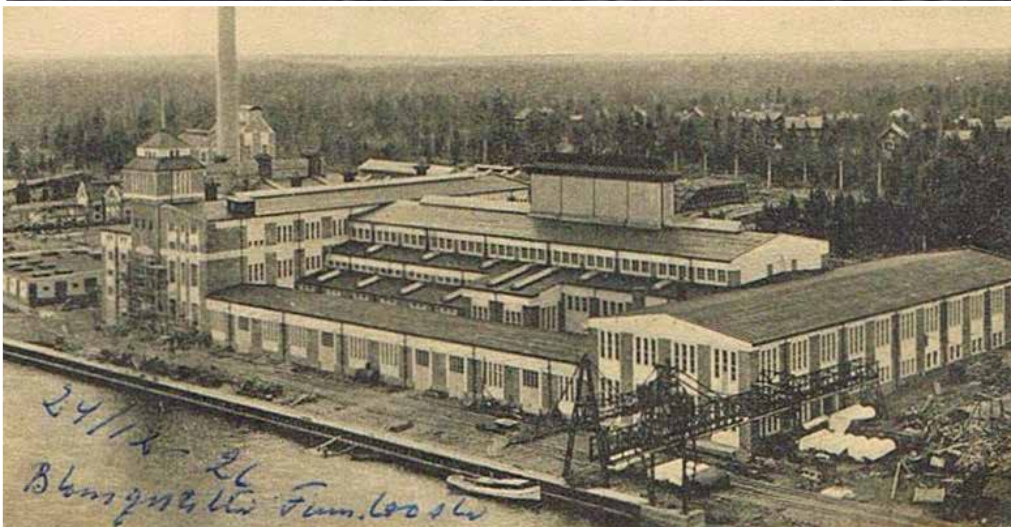
Den industriella revolutionen

Sveriges industrier var fram till 1800-talet helt beroende av lokalisering med närhet till vattenkraft, råvaror och goda transportmöjligheter. Närheten till vatten var viktig både som energikälla och för transport. Med ångkraftens och järnvägens intåg blev produktionsförutsättningarna mer flexibla och effektiva. Nu kunde industrier bortse från vattentillgång och fokusera på råvarutillgång och transportmöjligheter. Ångdriften möjliggjorde även en kontinuerlig tillverkning året runt. Att jämföra med vattenkraften som varierade i verkningsgrad över året med höjdpunkt under vårens höga vattenflöden.

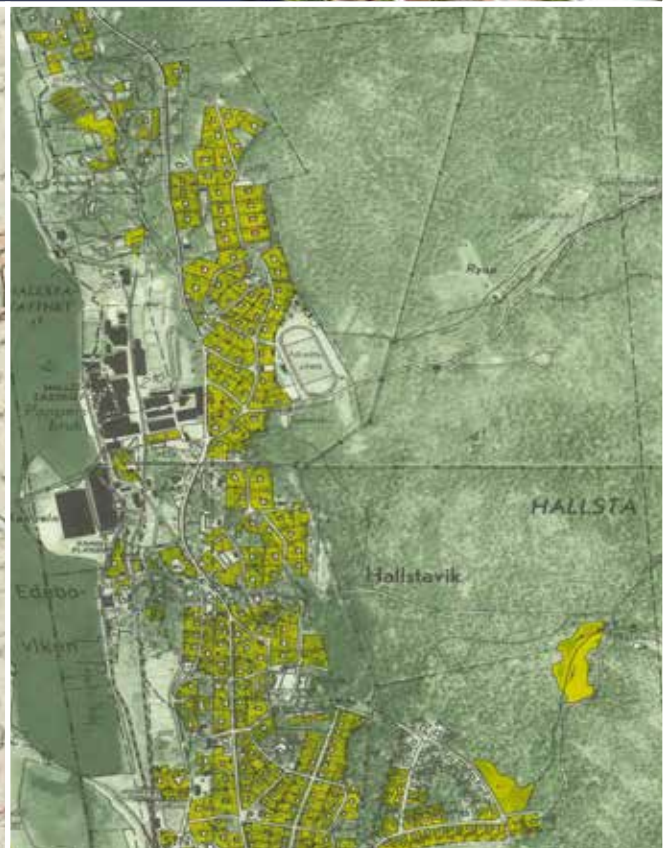
Sågverksindustrin tog ett stort kliv fram i och med den nya energikällan och fick stor betydelse för den ekonomiska expansionen i Sverige under 1800-talets senare hälft. Vid sidan av järn och havre tillhörde sågade trävaror en av Sveriges viktigaste exportvaror på 1870-talet och utgjorde 43 procent av den totala svenska exporten. Den stigande vinsten för sågverken medförde att järnbruk med stora skogstillgångar anlade sågverk. Ångsågen vid järnbruket i Skebo som



Ångsågen i Hallsta 1902 som föregick Holmens pappersbruk. .



Holmens pappersbruk 1926 med en samlad fabriksanläggning som vänder framsidan mot kajen och vattnet som var central för transporterna till och från bruket. Bakom fabriken och skogsområdet skymtar bruksområdets äldsta arbetarbostäder, Rödwillorna från 1910-talet.



Överst: Flygbild över Holmens bruk och den anslutande bostadsbebyggelsen. Den tidigare gröna bufferten mellan industri och bostäder är numera i hög grad bortbyggd. Nere till vänster: Pappersbruket etablerades i läget för den ångsäg som fanns på platsen sedan slutet på 1800-talet. Det gynnsamma läget med hamn och anslutande järnväg var en viktig förutsättning för etableringen. Häradsekonomiska kartan 1901-1906. Nere till höger: På 1950-talet hade det växande industriområdet utökats med storskaliga fabriksanläggningar och sundet mellan ön och fabriken fyllts igen.

anlades 1875 är ett sådant exempel. Därmed uppstod en helt ny konkurrens om virket. När slutligen trävaruindustrin blev mer vinstgivande än järnindustrin blev skogen mer ekonomiskt attraktiv för utvinning av virke än för träkol till järnindustrin. I slutet på 1800-talet fanns 25 ångsågar i Norrtälje kommun. En av dessa var ångsågen i Hallsta som i början på 1900-talet ersattes av Holmens pappersbruk.

Pappersbruk

Pappersbruk finns omtalade i Sverige sedan 1500-talet. Landets första finpappersbruk anlades på 1620-talet vid Uddby kvarn i Tyresö. Pappret framställdes vid denna tid av textillump. Tillgången på lump och energi styrde merparten av pappersbruken till södra Sverige. Omkring 1830 fanns cirka nittio pappersbruk i landet som framställde papper för hand. Landets första pappersmaskin importerades från England och installerades vid Klippans pappersbruk 1832. Holmens bruk i Norrköping var inte långt efter och installerade sin första pappersmaskin 1836.

Holmens verksamhet som inleddes på 1500-talet med mjölkvarnar hade därefter varierat både när det gäller inriktning och framgång. Mässingsbruk och vapenverkstäder tillhörde de mer uthålliga näringsgrenarna. Misslyckade försök med papper hade gjorts. Pappersproduktionen återupptogs i början på 1800-talet. Holmens mer renodlade satsning på papperstillverkning tog fart först på 1870-talet i och med installerandet av flera nya pappersmaskiner.

I och med det sena 1800-talets ångdrift kom etableringen av pappersbruk att sprida sig längre norrut i landet. Under åren 1900 till 1920 ökade Sveriges export av papper och pappersmassa från 8 till nära 40 procent.



Vy från vattnet över Holmens bruk med MS Biobio ankrad i hamnen 1967.

I början av 1900-talet anlades många nya anläggningar inom massaindustrin för papper. Järnbruken i norra Roslagen spelade en betydande roll som vedleverantörer. Holmens Bruk i Norrköping köpte inledningsvis virke från både Leufsta och Gimo bruk i Uppland. Intresse fanns för att istället förvärva egna skogar i norra Uppland.

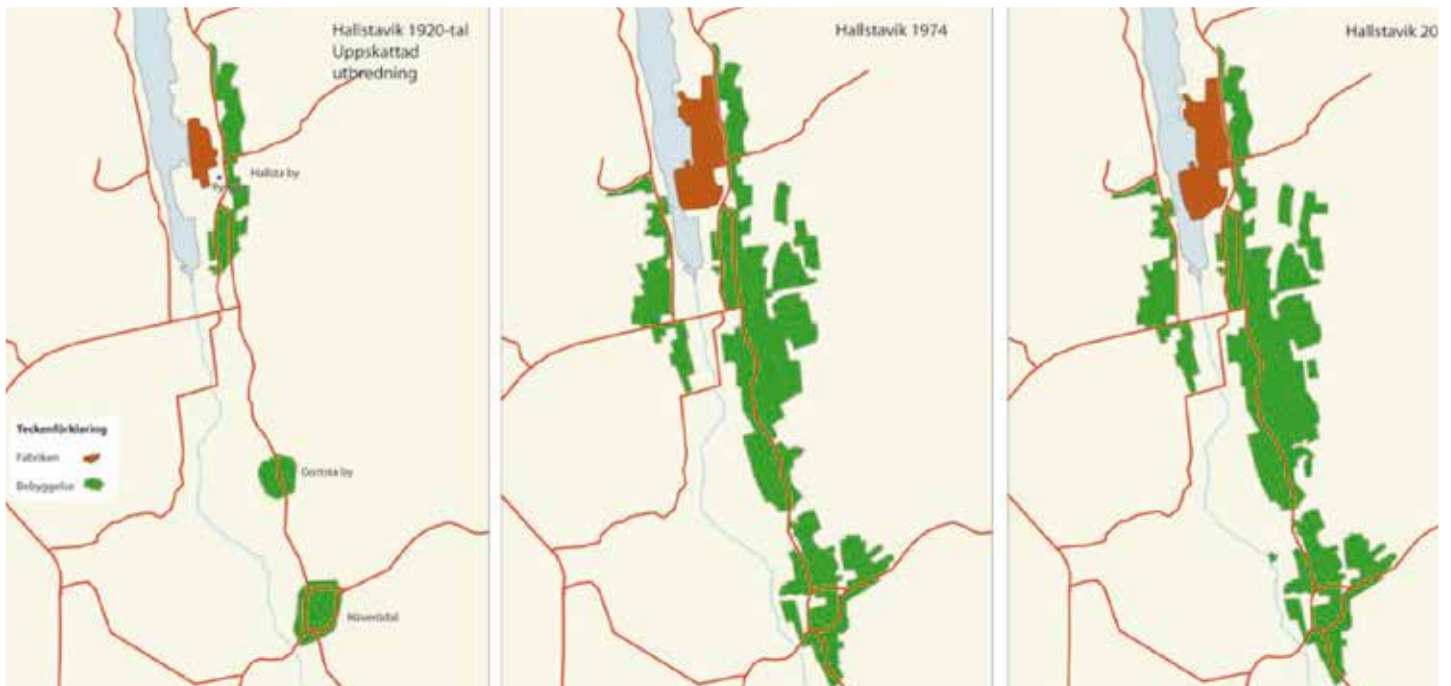
Ledningen för bruket tog dock ett ännu större steg och valde att etablera en helt ny pappersfabrik vid ångsågen i Hallsta. Bruket fastnade för det gynnsamma läget i Edeboviken med lastageplats och möjligheten till havsflotning av timmer. Andra fördelar var närheten till det nya kraftverket i Älvkarleby och den befintliga industrijärnvägen mellan Hallsta ångsåg och Skebo.

Byggandet av Hallsta Pappersbruk påbörjades 1913 och den första pappersmaskinen togs i bruk 1915. Vid samma tid bytte byn Hallsta namn till Hallstavik. Då förlängdes även den allmänna järnvägen mellan Rimbo och Häverödal upp till Hallstavik. Holmens bruk blev i och med etableringen av Hallsta pappersbruk landets då största pappersproducent.

Verksamheten har därefter genomgått förnyelse som märks i det gradvis utbyggda fabriksområdet. Särskilt intensiv var expansionen på 1950-talet. Den livaktiga verksamheten är troligtvis kopplad till att bruket ofta varit en föregångare när det gäller att pröva ny teknik. Fabriksområdet har varit tämligen oförändrat sedan 1970-talet, men i början på 2000-talet fanns planer om en expansion som eventuellt skulle innebära intrång i delar av de anslutande bostadsområdena.



Entrén till Hallsta Pappersbruk 1968.

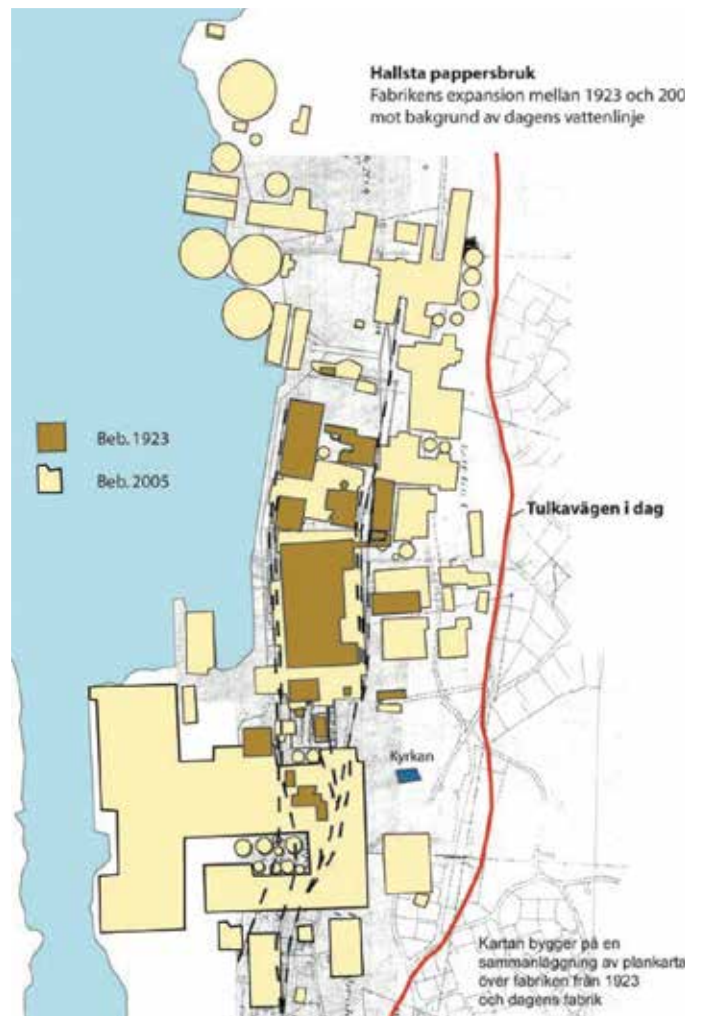


Kartserien visar fabriken och samhällets expansion under 1900-talet. Etableringen innebar en snabb tillväxt för samhället som vid seklets början hade 114 invånare med ångsågen som en viktig arbetsplats. Inledningsvis inhystes merparten av arbetskraften som anlätades för brukets uppbyggnad i det sydligt belägna Häverödalen. Nedslagen i tid visar att bebyggelsemönstret har varit i stort sett oförändrat sedan 1974. Redan då hade samhällena Hallsta, Gottsta och Häverödalen blivit sammankopplade. Bilden hämtad från ARKEODOK:s rapport om Riksintresset Hallstavik, 2007:2.



Hallstavik, Pappers bruket, exteriör 1947. Foto: Märten Sjöbeck. Bildkälla: RAÄ, kulturmiljöbild.

På bilden till höger är den ursprungliga fabriken markerad i mörkbrunt. Avståndet till bostadsområdena var då betydligt större och troligtvis innebar det mindre påverkan på bostadsmiljöerna när det gäller buller och utsläpp. I och med fabriken utbyggnad mot norr och öster har avståndet till bostäderna minskat. Boendemiljöerna bör därmed ha blivit mer utsatta för fabriken störningar, både när det gäller utsläpp och buller, men även visuellt. Bilden hämtad från ARKEODOK:s rapport om Riksintresset Hallstavik, 2007:2.



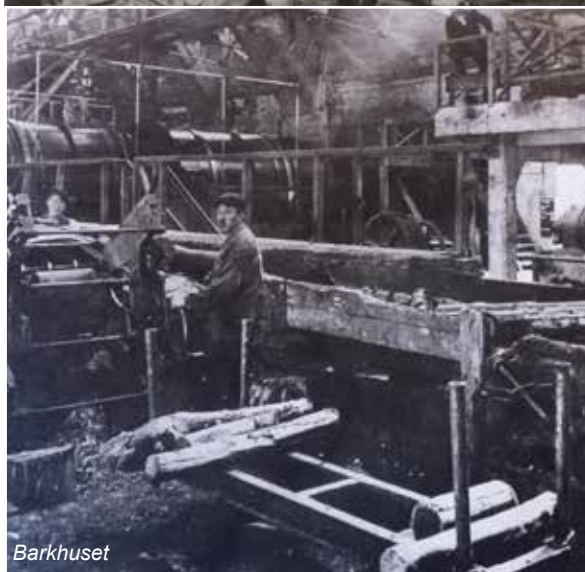
Brukssamhälle

Brukssamhällen har en lång tradition i anslutning till järnbruk och gruvor. Med industrialismen kom en del orter att expandera och stora investeringar gjordes i industrier, bostäder och offentliga byggnader. Många av de nyetableringar som följde med ångsågens och järnvägens tillkomst följde i hög grad de tidigare brukssamhällenas planering. Även samhällsbygget som följde med Hallsta Pappersbruk på 1910-talet stämmer väl in i mönstret för den typiska bruksorten som är uppbyggd kring en dominerande industri.

Uppbyggnaden av det nya pappersbruket i Hallsta påbörjades 1913. Etableringen innebar en helt ny samhällsbildning med bostäder och service. Vid etableringen fanns här en ångsåg och i den sydligt belägna byn Hallsta bodde drygt hundra invånare. Fabriksområdet förlades strategiskt i anslutning till sågens lastageplats och hamn. För att tillgodose behovet av sjötransporter till och från bruket inleddes tidigt arbetet med en djuphamn. Den nya anläggningen med pappersbruk, sliperi och sulfittfabrik utformades enligt tidens industriarkitektoniska ideal



Anläggningsarbetet för den nya fabriken satte över 500 man i tungt arbete med spett, spadar, hästar och vagnar på tillfälligt utlagd räls.



Barkhuset



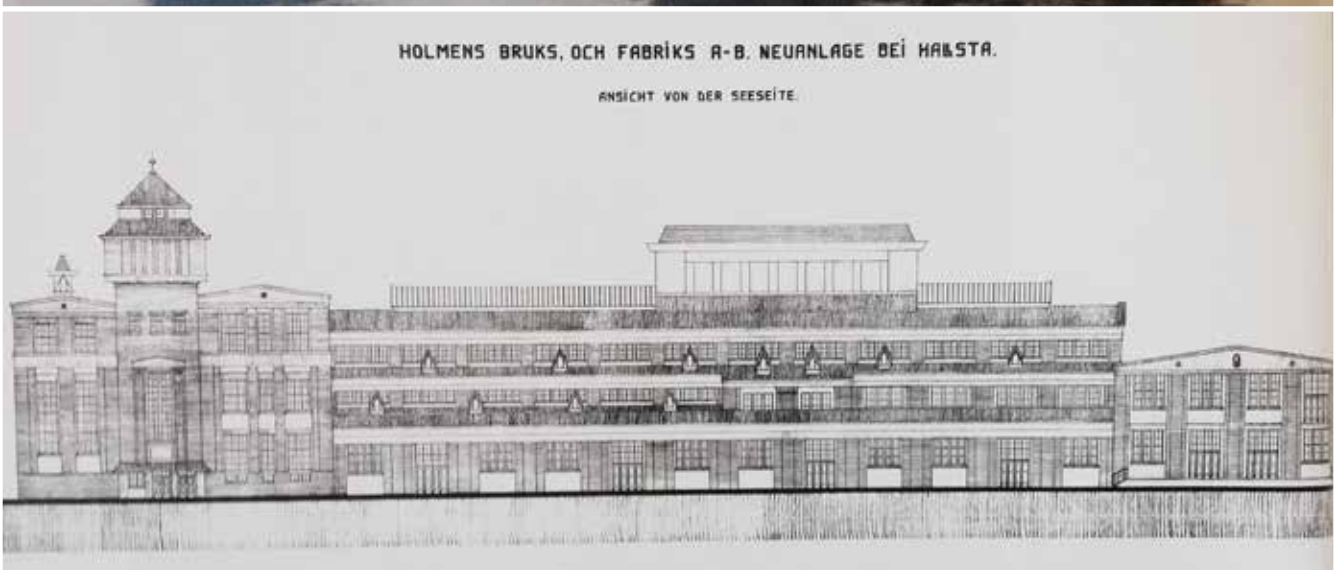
Inmatning av ved i sliperi.

i gedigen, klassicerande tegelarkitektur efter ritningar av den tyska arkitekten Frans Schluter från Dortmund. I planeringen av fabriken utformning bidrog även P. Priem, teknisk direktör hos JM Voith som levererade anläggningens maskiner. Den nya fabriken lokaliserades medvetet med framsidan mot vattnet och den nya hamnen.

Vid uppbyggnaden av bruket krävdes en stor arbetsstyrka som rekryterades från hela landet. Tillskottet av människor i den lilla byn skapade spänningar hos lokalbefolkningen. När fabriken stod klar hämtades inledningsvis en kärntrupp på omkring 40 arbetare från Holmens pappersbruk i Norrköping. De lockades med ett flyttningsbidrag på hundra kronor för gifta och trettio kronor för ogifta. För att snabbt bygga upp den önskade arbetsstyrkan erbjöd bruket löner över genomsnittet.



Fabriken från vattnet är under uppbyggnad och vattentornet med anslutande sliperi håller på att färdigställas .



Förslagsritning för det nya pappersbruket i Hallsta av den tyske arkitekten Frans Schluter. Från vänster de olika byggnadskropparnas funktioner: sliperi, högre vattentorn, holländeri, pappersbruk och packsal.

Planeringen av bostäder

Arkitekt John Åkerlund som planerade den första etappen av brukets bostadsbyggande var tongivande vid tiden i arbetet att planlägga arbetarbostäder. Han gav bland annat ut skriften *Arbetarbostäder vid industriella verk*. Vid den här tiden i början på 1900-talet var bostadsfrågan central i samhällets strävan efter att förbättra vardagen och den sociala standarden för arbetare och mindre bemedlade. Nya upplåtelseformer för arbetarbostäder blev en het fråga. Förslagen om att skapa möjligheter för arbetaren att äga sitt boende var en reaktion mot brukssamhällets i hög grad slutna samhällen där arbetaren var bunden till bruket både genom arbete och boende. I debatten framfördes även fördelar med hyresavtal med argumentet att arbetaren blev mindre låst och mer flexibel att byta arbetsplats om arbetsvillkoren var alltför dåliga.

Vid planeringen av bostäderna vid bruket i Hallsta framhöll John Åkerlund att äganderätten var att föredra med hänsyn till att den motiverade de boende i att visa omsorg om hus och tomt. Hallsta bruksledning var inte av samma åsikt och beslutade sig trots Åkerlunds inrådan för att upprätta hyresavtal med arbetarna. Åkerlund minskade då tomterna med hänvisning till att *"Hällre än stora och ovårdade tomter mindre och vackra"*.



Rödvilla för två familjer.



Uthus

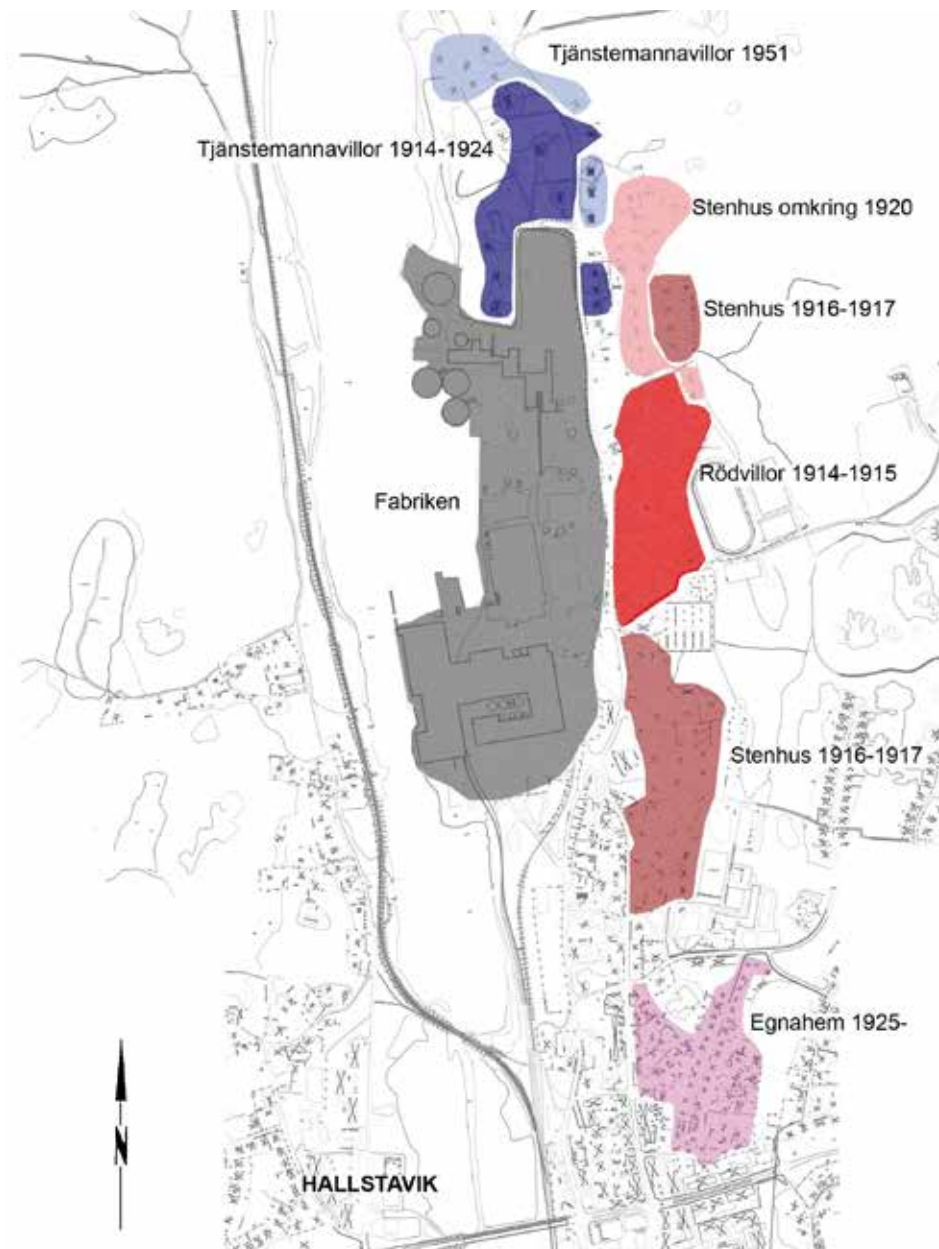


Tvättstuga.



Signalkanon på Kanonberget.

Området med Röd villorna är inspirerat av trädgårdsstadens planeringsideal med terränganpassade vägar, kvarter och tomter. Det slingrande gröna gatrurummet binder samman den samstämda rödmålade bebyggelsen.



På kartan redovisas de gradvis utbyggda bostadsområdena som speglar bruksmiljöns utveckling med 1910-talets inledande Röd villor, de efterföljande tjänstemannavillorna och stenhusen norr om fabriken, 1920-talets egnahemsområden i söder och 1950-talets tjänstemannavillor allra längst i norr. Plankartan hämtad från Rapporten Holmens bruks bostadsbebyggelse i Hallstavik. Stockholms Läns Museum 2007:26.

Egnahem

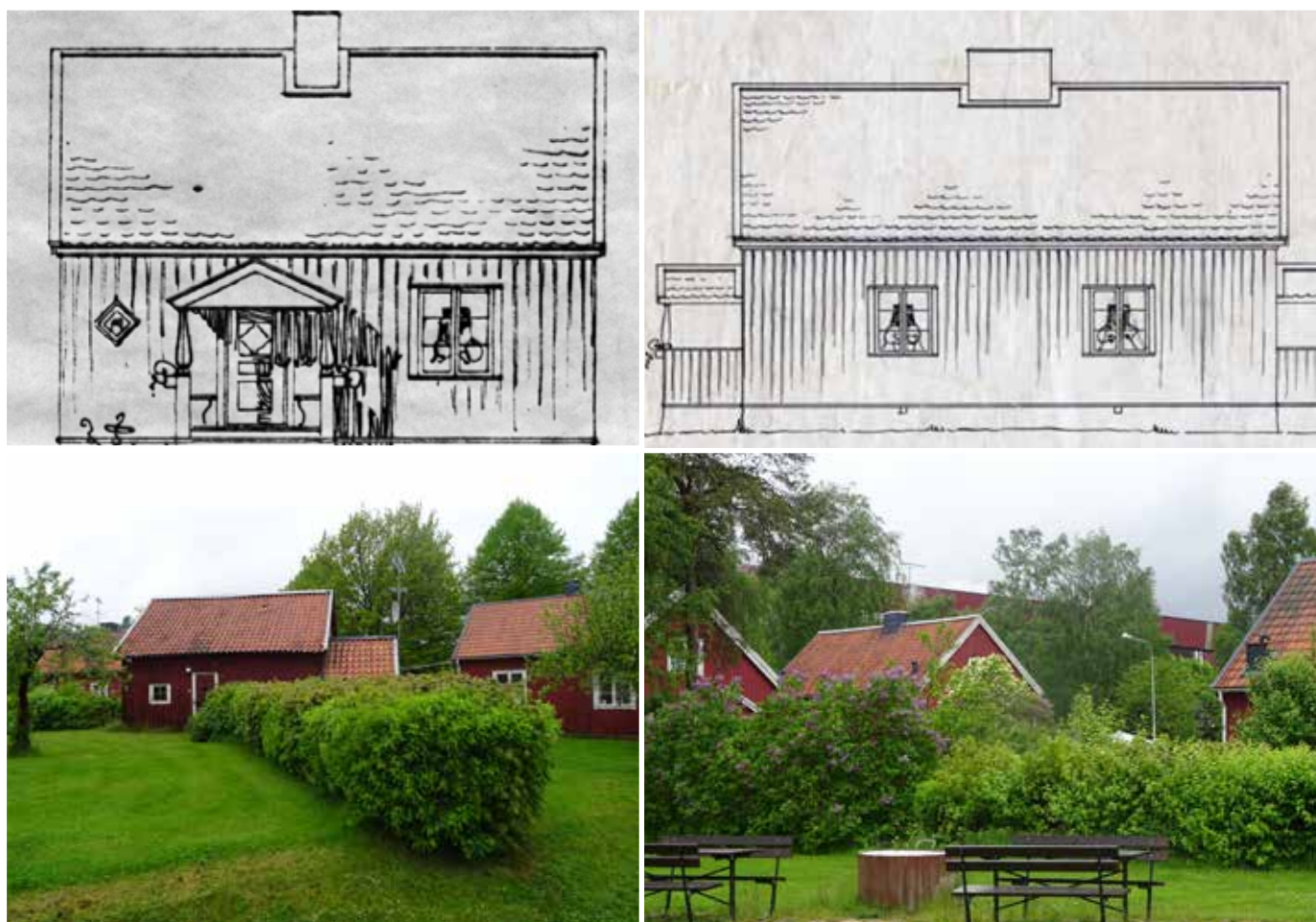
Egnahemsrörelsen som inleddes i slutet av 1800-talet innebar att mindre bemedlade människor fick möjligheten att äga en egen bostad. Riksdagen inrättade en särskild egnahemslånefond 1904 som innebar subventionering av egnahemsbyggandet. Fonden var främst avsedd för egnahem på

landsbygden men kom även städer och tätorter till godo. Målet var att möjliggöra för arbetare att stanna kvar på landsbygden och leva på små jordbruk. Därmed skulle inflyttningen till städerna och emigrationen till utlandet minska. Bebyggelsen består ofta av mindre typhus med viss variation.

Åkerlunds planering utgick från att skapa funktionella bostadsområden i trädgårdsstadens anda med närhet till arbetsplatsen. Det första området med Rödwillorna planerades med utgångspunkt från platsens naturliga förutsättningar och topografi. Åkerlund lade stor vikt vid att finjustera bebyggelsens läge med hänsyn till terräng och vägnät. Byggnader lades med indrag från gatan för att skapa en ”lugn och vacker gatubild”. Tomter med möjlighet för småskalig odling inramades av låga häckar, trästaket och stenmurar. Alla hus hade tillgång till uthus för smådjur och ved.

Området med Rödwillor kännetecknas av enhetlig, småskalig bebyggelse anpassad till platsens topografi. Samtliga uppfördes 1914-1915 med ett fåtal senare kompletteringar. Arkitekturen har en samstämd enkelt hållen, lantlig prägel med tegelbelagda sadeltak, rödmålad locklistpanel och vitmålade fasaddetaljer. Husen omges av små täppor med möjlighet till odling för husbehov.

Rödwillorna utfördes i två varianter avsedda för antingen en eller två familjer. Den något större enfamiljsbostaden var tänkt för förmän och byggdes endast i fyra exemplar (Typ A). Tvåfamiljshuset inrymde två lägenheter med två rum och kök. Sammanlagt byggdes 29 hus av denna variant (Typ B). Samtliga hus var anslutna till vatten och avlopp. I området fanns även två gemensamma tvättstugor som betjänade samtliga bostäder.



Överst till vänster typritningar av Rödwillor, arbetarbostad för en familj (Typ A) och till höger för två familjer (Typ B). Nere. Tv. Rödwillorna ligger inbäddade i grönska i småskaliga trädgårdar som avdelas med häckar. Th. Bakom Rödwillorna utmed Tulkavägen som löper parallellt med industrin skymtar fabriken. Avståndet till industrin har minskat med fabriken tillväxt över tid.



Norr om industrin uppfördes tio tjänstemannavillor av denna typ, ritad av av Stig Dranger 1951.



Typritning av ingenjörsbostad för en familj av arkitekten Folke Bensow 1916.



Terränganpassningen med gröna gaturum och lummiga tomter är gemensamt för de olika utbyggnadsetapperna. Oavsett om det är enklare bostäder för arbetare eller mer påkostade för tjänstemän och ingenjörer. Längst ner till höger syns ungarlshotellet från 1917 som ligger i utkanten av det ursprungliga industriområdet, ritat av Folke Bensow 1916 .

Bruket befolkas

Bostadsområdena som växte fram invid fabriken byggdes i flera etapper och speglar på så vis industrins tillväxt och bostadsarkiteturens utveckling under 1900-talet. Samtidigt med Rödwillorna uppfördes tjänstemannavillor med sjöutsikt norr om fabriken. Det småskaliga gatunätet och terränganpassningen är drag som återkommer även i de senare utbyggda etapperna. Tjänstemannavillor förlades både norr och söder om Rödwillorna. Inledningsvis uppfördes bostäder för brukets anställda och så småningom även byggnader för samhällsbruk som skola, affärer och andra väsentliga samhällsfunktioner. Det första området med Rödwillor lokaliserades direkt öster om fabriken i det anslutande skogspartiet. Bebyggelsen stod klar för inflyttning när den första arbetsstyrkan från Norrköping anlände i juli 1915. Två av rödvillorna fick till en början fungera som matservering för tyska ingenjörer och montörer. Samhället i Hallstavik utvecklades därefter i snabb takt. För att möta den växande befolkningens varierade behov byggdes skola, ungarshotell, butiker och järnvägsstation. Hallstavik fick en egen kyrka 1933 ritad av Ivar Tengbom med invändiga målningar som skildrar arbetarens vardag av Gunnar Torhamn.

Skolan som stod klar 1916 kritiserades vid uppförandet för att vara alltför stor men visade sig redan efter en termin vara otillräcklig. Skolans arkitekt Folke Bensow vann uppdraget att även rita ytterligare ett skolhus, gymnastiksal och lärarbostäder som stod klara tio år senare. Bensow



Hallstaviks järnvägsstation som stod klar 1915 syns här 1966, samma år som persontrafiken till orten lades ner.



Hallstaviks kyrka från 1933 ligger i ett grönområde med anslutning till fabriksområdet.



Mässen, det gamla ångköket från 1916 som blev kontor redan på 1920-talet ligger numera mitt i fabriksområdet.



Skolparken med den första skolbyggnaden från 1916 och tilläggen från 1920-talet som vittnar om ortens snabba tillväxt. Skolan byggdes till med ytterligare delar på 1960-talet.

ritade även ångköket från 1916, ungarlshotellet som stod klart 1917 och två flerfamiljshus. Disponentbostaden placerades avskilt en bit norr om bruket i gynnsamt vindläge från fabriken med utsikt över vattnet. Det följande decenniet uppförde bruket ett stort antal bostäder och under 1920-talets andra hälft kom även egnahemsbyggnandet igång. Bostäder för tjänstemän, respektive ingenjörer uppfördes etappvis. Brukets sociala skiktningar speglas väl både i bostädernas placering, storlek och utformning.

Från 1930-talet fick den rationellt planerade bostaden stor betydelse i välfärdspolitiken och uppbyggandet av det moderna Sverige. Genom goda bostäder skulle fattigdomen och klass-samhället byggas bort och bostaden kom att tjäna höga nationella och sociala syften. Bostaden blev det lilla hemmet i det stora folkhemmet med en central roll för individens hälsa, moral och arbetsförmåga och i förlängningen för hela samhället. Byggnandet inspirerades av funktionalismens praktiska och rationella tankegångar. Rekordårens starka industriella tillväxt



1920-talets egnahemsvillor ligger på rad längs småskaliga gröna gaturum i kvarteren söder om fabriksområdet.



Disponentbostaden ligger avskilt norr om bruksområdet. 1910-talets stenhus ligger på tilltagna terränganpassade tomter. Vid tiden för uppförandet av 1940-talets flerfamiljshus hade bostadsbebyggelsen nått ner till området söder om bruksområdet.

gav utrymme för en rad sociala reformer och många idéer kring folkhemmet och välfärdsstaten realiserades i brukssamhällena. I Hallstavik märks tidens sociala förändringar främst genom att de äldre bostadsområdena har genomgått moderniseringar under 1940-50-talen. Tillkommande ny bebyggelse från denna tid finns i första hand utanför riksintresseområdet.

Bruket idag

Dagens bruksmiljöer berättar om industrins expansion, men även om 1970-talets industrikris som slog hårt mot den traditionella basindustrin. I orter som Hallstavik där industrin fortfarande är livaktig utgör fabriken navet som bär samhället. Den genomtänkta planeringen av bostäder i fabriken närhet gör att bostäderna riskerar rivning om fabriken behöver utvidgas. Risken för detta och att boende i fabriken direkta närhet inte är attraktivt i dagens samhälle gör att dessa bostadsområden numera ofta hotas av förfall.

Ensidighet i näringsliv och arbetsmarknad skapade en känslighet för konjunktursvängningar. Gruv- stål och varvsindustrin var några av de branscher som fick bantas kraftigt. Krisdrabbade orter drabbades av en stor avfolkning och bostadsöverskottet sköt i höjden. I orter som Hallstavik har svängningarna i andelen obobodda arbetarbostäder varierat under olika tidsperioder.

Värden att bevara och utveckla

Riksintressebeskrivningen

Följande kapitel ska beskriva och förklara de värden som motiverar riksintresset, och hur de kulturhistoriska värdena kan bevaras och utvecklas. Den tillhörande kartan utgör en del av analysen som avser att underlätta möjligheten att utveckla och förstärka riksintressets karaktärer och kvaliteter. I kartan har riksintressets värdekomponenter uttolkats och förstärkts geografiskt.

Motivering:

Bruks- och industrisamhälle med omfattande bostadsområden, med ursprung i Hallsta pappersbruk planlagt 1913 av Holmens bruk i Norrköping, som speglar utvecklingen inom planering och byggande under 1900-talets början och första hälft samt levnadsförhållanden och social skiktning i ett samhälle i brukstraditionens efterföljd.

Uttryck för riksintresset

Spår av järnvägen, vägsträckningar och bebyggelse från det äldre samhället, före etableringen av pappersbruket. Det i omgångar utbyggda planmönstret, dess oregelbundna, terränganpassade utformning, kvarters- och tomfigurer och inplacering av bebyggelsen. En- och tvåfamiljshus samt flerlägenhetslängor, det så kallade Ungkarlshotellet, mäss och ingenjörsvillor från det första anläggningsskedet och fortsatta utvidgningar mot söder och norr. Egnahemsområden, ingenjör- och tjänstemannavillor och den lite avskilda disponentbostaden. Offentliga byggnader som skolor och Hallstaviks kyrka, invigd 1933. Fabriksbyggnader, produktionsanläggningar, hamn”.

Riksintressebeskrivningen tar fasta på följande nyckelbegrepp:

- Bruks- och industrisamhälle

Det kulturhistoriska motivet till riksintresset utgörs av industrisamhället kring Hallsta pappersbruk med fabriksområde och anslutande bostadsområden som vuxit fram gradvis under 1900-talets första hälft.

De fysiskt avläsbara uttrycken för riksintressets nyckelbegrepp:

- Kopplingen mellan industri och samhälle
- Industrins strategiska läge invid hamnen
- Järnvägens utbredning och koppling till industrin
- Bostadsområdenas gradvis utbyggda planmönster
- Den terränganpassade planeringen som genomsyrar både gator, kvarter och tomter
- Rödwillornas enehliga, småskaliga trähusbebyggelse.

Bruks - och industrisamhälle

Brukssamhälle Industrimiljö (jfr d o) som utvecklats ur äldre bruksmiljö (se d o) och därvid i sina uttrycksformer byggt vidare på dess sociala ambitioner, yrkestraditioner, självkänsla mm.

Industrimiljö Miljömässiga sammanhang kring en eller ett fåtal industriella anläggningar med tillhörande system för energiförsörjning, varutransporter och avfallshantering samt till industrin relaterad samhällsbyggnad, boendemiljö, föreningslokaler, välfärdsinrättningar osv. (jfr Stadsmiljö, Tätort).

- Gaturum med naturnära lummig karaktär
- Bostädernas utformning och placering som vittnar om brukets hierarkiska arbetsorganisation
- Samhällsfunktioner med skola, ungarshotell, kyrka berättar om brukets funktion som social knutpunkt och samhällsbyggare

Kärnvärden i riksintresset

Hallstabruk med tillhörande samhällsbyggnad är karakteristisk för bruksmiljöer och dess täta koppling mellan industrins utveckling och de anställda. Ortens utveckling har under 1900-talet varit direkt sammankopplad med brukets verksamhet. Brukets först utbyggda bostadsområde med Rödwillor ligger koncentrerat i närheten av arbetsplatsen och är tydligt planerat i enlighet med tidens trädgårdsstadsideal för att skapa trivsamma boendemiljöer för de anställda. Den därefter etappvis utbyggda bostadsbebyggelsen speglar väl det tidiga 1900-talets stadsplaneringsideal och bostadsbyggande som strävade efter att skapa bättre bostäder och levnadsförhållanden för arbetarklassen. Den platsanpassade planeringen i brukets Rödvilleområde, genomsyrar även de efterföljande områdena. Rödwillornas funktionella bostäder är medvetet inpassade till platsens topografi som även varit tongivande för den efterföljande bebyggelsen inom riksintresset.

Brukssamhälle

Samhälle framväxt kring industrin Hallsta Pappersbruk som anlades i läget för en tidigare ångsåg med kommunikativt läge för transporter både sjövägen och via järnvägen. Bostadsområdenas gradvis utbyggda planmönster med ursprung i det tidiga 1900-talets terränganpassade trädgårdsstadsideal som genomsyrar vägnät, kvarter och tomter. Redan i det inledande området Rödwillor märktes brukets sociala skiktningar genom de något mer påkostade och större husen avsedda för förmän. Även i de efterföljande utbyggnadsetapperna med särskilda tjänstemannavillor, ingenjörsvillor och disponentbostad speglas brukets sociala skiktningar både när det gäller bostädernas placering, storlek och

utformning. Samhällsbildningens både funktionella och rumsliga koppling till fabriken märks genom de gradvis utbyggda bostadsområdena för olika yrkeskategorier och tillhörande samhällsfunktioner som skola, kyrka och järnvägsstation.

Tips och råd för dig som bor

Följande tips och råd kan fungera som inspiration och vägledning för dig som bor i området. Råden tar fasta på åtgärder som kan vidtas för att tillvarata och utveckla bärande kulturhistoriska kvaliteter i miljön.

Generella råd och tips vid ändring/tillägg av befintlig bebyggelse:

- Värna de olika utbyggnadsetappernas ursprungskaraktär när det gäller tomternas planering och utbredning samt bebyggelsens formgivning och material som sammantaget berättar om brukets bostadsbyggande och utveckling över tid.
- Värna fasaduttryck och exteriöra originaldetaljer som exempelvis fönster, dörrar och farstuukvistar mm som är av betydelse för fasadens gestaltning.
- Vid renovering av fasader och fasaddetaljer förordas i första hand lagning eller byte av skadade delar.
- Färgval bör göras i enlighet med det aktuella områdets färgskala. Rödwillorna målas exempelvis med faluröd slamfärg medan övrig bebyggelse målas med hänsyn till den aktuella utbyggnadsetappen.
- Uthus och förråd underordnar sig boningshus både när det gäller placering och storlek.
- Eventuell tillbyggnad eller andra nytillskott som fönster, dörrar och fasadpanel anpassas till den befintliga byggnaden när det gäller utformning, placering och materialval. Äldre fönstersnickerier är ofta utförda av trä med hög kvalitet. Fönsteromfattningar samt fönstersnickerier målas i linoljefärg. Renovering av befintliga fönster är ett föredra framför utbyte.
- Gaturummet har ofta en lummig naturnära karaktär med husen indragna från vägen. Värna den gröna inramningen med låga häckar alternativt låga staket, trädrader och alléer.

Att tänka på vid eventuella nya tillägg

- Eventuell möjlighet till förtätning finns i begränsad omfattning i riksintressets utkanter och då bör nya tillägg ansluta till befintlig bebyggelse och vägar.
- Vid tillägg titta på den närmsta omgivningen när det gäller bebyggelsens placering på tomten och tomtens utformning.

- Utgå från gaturummets karaktär avseende indrag från gatan eller gatunära placering.
- Komplementbyggnader bör underordna sig boningshus både när det gäller placering och storlek.
- Anknyt till omgivande bebyggelse när det gäller skala, formspråk och färgsättning.
- Tänk på dörr- och fönstersättningens utförande, dimensioner och symmetri för att ge byggnaden ett harmoniskt fasaduttryck. Anpassa takets form och lutning efter husets proportioner.
- Låt tomtstruktur och trädgård inspireras av den omgivande bebyggelsemiljön. Sök möjlighet att återanvända befintliga formelement, värna äldre träd och växtlighet.
- Sträva efter att ta tillvara nivåskillnader i topografin för att knyta an till områdets terränganpassade planering.

Andra tips och råd för att utveckla befintliga kulturhistoriska kvaliteter:

- Tillvarata pedagogiska möjligheter genom att sätta upp lättillgänglig information om intressanta målpunkter för boende och besökare som kan bidra till att berika upplevelsen av landskapets kulturhistoriska kvaliteter.

Exempel på karaktär och placering av äldre bebyggelse



Bebyggelsens årsringar speglar brukets tillväxtfaser



Röd villorna placerade utmed väg med grönt gaturum



Ungkarlshotellet



Tidiga arbetarbostäder



Tjänstemannabostäder från brukets tidiga period



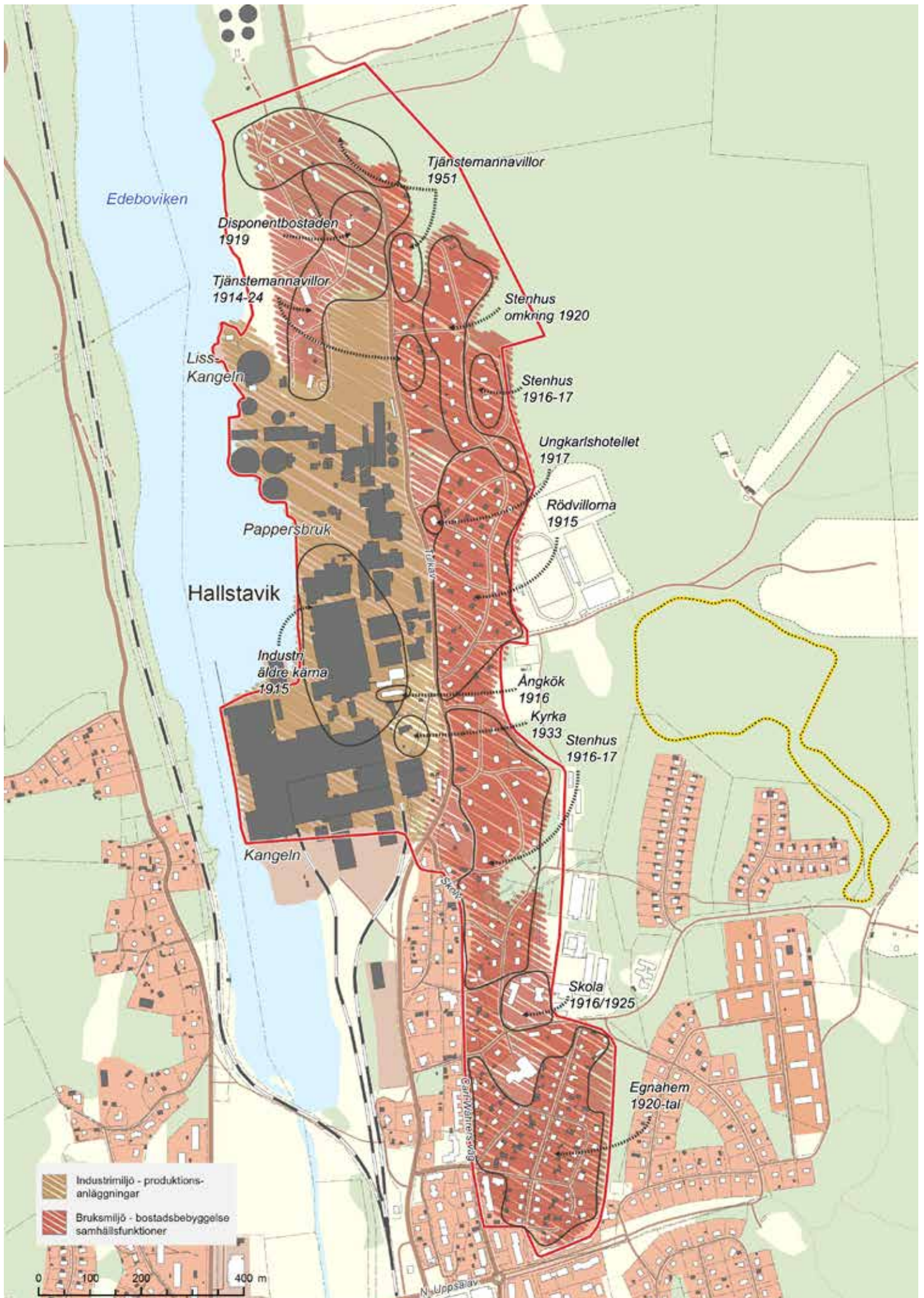
Viilabebyggelse från 1960-talet speglar en av brukets utbyggnadsfaser



Vägen utgör en tydlig gräns mellan produktionsområdet och den bruksanknutna bostadsbebyggelsen



Brukets karaktärsbyggnader bör vara fortsatt tydliga i omgivningen



Källor

Litteratur

Carlsson, Dan. 2007. Riksintresset Hallstavik. Program för kompenserande åtgärder. Rapport 2007:2.

Lundgren, Helena & Knutson Udd, Lena. 2007. Hallsta Pappersbruk Industrihistoria från 1912 till våra dagar.

Morger, K. 1990: Kulturminnesvårdsprogram för Norrtälje kommun. Del 1 och 2. Byggnadsnämnden och kulturnämnden i Norrtälje kommun.

Schnell, Jan-Bertil. 2007. Holmens pappersbruk i Hallstavik. Företagsminnen 2007:1. (Centrum för Näringslivshistorias tidning).

Kartor

<i>By</i>	<i>Åtgärd</i>	<i>Årtal</i>	<i>Aktbeteckning</i>	<i>Arkiv</i>
Hallsta	Konceptkartan till den Häradsekonomiska kartan	1901-06	J112-93-16	RAK
Hallstavik	Ekonomiska kartan	1953	J133-12J2b54	RAK
Sättra	Ekonomiska kartan	1953	J133-12J2a54	RAK

Webadresser

<http://www.upplandia.se/>

<http://stockholmslansmuseum.se/>



KONTAKTUPPGIFTER

Norrtälje kommun
Box: 800, 761 28 Norrtälje
Telefon: 0176-710 00
E-post: norrtalje.kommun@norrtalje.se

norrtalje.se