

Kulturmiljöutredning nr 7

Estuna - Lohärad



Ett riksintresseområde för kulturmiljövården
2016

NORRTÄLJE
KOMMUN



Kulturmiljöutredningar Norrtälje kommun 2011-2016

I Norrtälje kommun finns höga kulturmiljövärden, något som avspeglas i det stora antalet riksintresseområden för kulturmiljövården som Riksantikvarieämbetet pekat ut. I Norrtälje finns det finns 26 sådana områden och 2011 beslutade Norrtälje kommun att göra en kulturhistorisk utredning av 22 av dessa områden, dels för att skapa ett bättre beslutsunderlag för kommunen och dels för att informera om riksintresseområdets kulturmiljövärden till allmänheten.

Följande områden ingår i den kulturmiljöutredning som genomförts:

Skärgårdsmiljöer

1. Arholma
2. Backbyn
3. Barnens Ö
4. Svartlöga – Rödlöga

Farleds- och kommunikationsmiljöer

5. Grisslehamn
6. Väddö kanal

Landsbygd, förhistoria till stormaktstid

7. Estuna – Lohärad
8. Häverö
9. Kristineholm
10. Länna
11. Norsjö
12. Roslagsbro
13. Skederid – Husby-Sjuhunda
14. Skedviken
15. (Skepptuna) – Närtuna – Gottröra
16. Söderby-Karl
17. Vagnåla

Herrgårds- och slottsmiljöer

18. Näs

Industrimiljöer

19. Edsbro
20. Hallstavik
21. Herräng
22. Skedbobruk

Innehållsförteckning

Inledning	4
Presentation av riksintresseområdet	6
Riksintresset Estuna - Lohärad	8
Landskapet	9
Fullåkersbygd med tusenåriga agrara mönster	10
Tidig centralbygd	11
Bylandskap	14
Pärlband av byar	15
Herrgårdar och storjordbruk	22
Representativt utformade miljöer	23
Sockencentrum	30
Centrala platser och medeltida sockenkyrkor	31
Torp och fritid	34
Småskaligt landskap	34
Värden att bevara och utveckla	38
Riksintressebeskrivningen	38
Kärnvärden i riksintresset	39
Tips och råd för dig som bor	42
Planering på landsbygden	44
Källor	49

Inledning

Norrtälje är en expansiv kommun. Det medför ett ökat exploateringsstryck på attraktiva områden med närhet till Norrtälje stad och i kommunikativt fördelaktiga områden.

I kommunen finns bland annat mycket höga kulturmiljövärden, vilket avspeglas i att det finns 26 riksintresseområden för kulturmiljövärden i kommunen. Flera av dem ligger i områden som är attraktiva för framförallt exploatering för nya bostäder.

Att kommunen har många områden med höga kulturhistoriska värden är en tillgång och det är viktigt att planering och hänsyn tas så att ny bebyggelse inte påtagligt skadar dessa specifika miljöer och karaktärer.

Kommunen beslutade 2011 och 2013 om medel för utförande av kulturmiljöanalyser för att klargöra förutsättningarna för förändring av markanvändningen i samspel med de kulturvärden som finns i dessa områden. Huvudsyftet har varit att skapa ett beslutsunderlag för kommunens bygglovgivning och planarbete samt att informera om riksintresseområdets kulturmiljövärden till allmänheten.

Mark- och vattenområden samt fysisk miljö i övrigt som har betydelse från allmän synpunkt på grund av deras natur- eller kulturmiljövärden eller med hänsyn till friluftslivet skall enligt miljöbalkens 3 kap 6 § så långt möjligt skyddas mot åtgärder som kan påtagligt skada natur- eller kulturmiljön.

De områden som lyfts fram som riksintressanta i landet från kulturmiljösynpunkt, är de som på ett tydligare sätt än andra, visar upp en lokal karaktär och kvalitet genom att det går att avläsa tidsdjup, särprägel eller representativitet för den specifika karaktären eller kvaliteten. Riksintresseområdena ska kunna ge betraktaren ett utsnitt av en pedagogisk, spännande och levande berättelse om landets och befolkningens utveckling.



Det är ett av riksintresse-instrumentets styrka att kunna anlägga ett nationellt perspektiv på en lokalt vanligt förekommande företeelse. Fysisk planering går i mångt och mycket ut på att väga olika samhällsintressen i den fysiska miljön, mot varandra, för att nå en långsiktigt hållbar samhällsutveckling. Välgrundade avvägningar förutsätter kunskap om dessa olika samhällsintressen. Det här dokumentet avser att beskriva och belysa de kulturmiljövärden som finns så att de bevaras och utvecklas i samklang med samhällsplaneringen.

Vårt kulturarv är inte bara en självklar del av en god och stimulerande livsmiljö, utan även en viktig resurs för rekreation, friluftsliv, turism- och besöksnäringen. När vi gör förändringar i den fysiska miljön är det allas vårt ansvar att ta tillvara och utveckla kulturarvet, så att det kan föras vidare till kommande generationer.

Det nuvarande urvalet av riksintresseområden gjordes till största delen år 1987 i samband med tillkomsten av naturresurslagen (NRL), då begreppet riksintresse fick en juridisk innebörd.

Riksantikvarieämbetet (RAÄ) är ansvarig myndighet för riksintresseområden för kulturmiljövärden. De befintliga motiv- och värdebeskrivningar för de befintliga riksintresseområdena beslutades under åren 1996-97. Länsstyrelsen i Stockholms län har påbörjat en översyn av länets riksintressen. Det arbetet skall vara slutfört 2019. De 22 analyser som nu är framtagna för Norrtälje kommun kommer att vara ett viktigt underlag för eventuella förändringar avseende innehåll och avgränsningar.

Beskrivningen till riksintresset för Estuna – Lohärad framhåller framförallt den långa kontinuiteten i fullåkersbygden med välbevarade byar, varav flera är geometriskt reglerade i karaktäristiska höjdlägen. De omgivande rika fornlämningsmiljöerna vittnar om bebyggelsekontinuitet alltsedan järnåldern. Inom riksintresseområdet finns även mindre herrgårdar som Norra Malma och Stjärnholm samt miljön kring Lohärads och Estunas medeltida kyrkor med prästgårdar och andra byggnader som hör till ett sockencentrum.



Presentation av riksintresseområdet

Riksintresseområdet Estuna-Lohärad sträcker sig söder om sjön Erken och utmärks av ett starkt uppodlat slättlandskap med mindre insprängda skogspartier. Området omfattar socknarna Lohärad och Estuna. Namn med -tuna är av hög ålder och vanligast i Mälardalens centralbygder. Namnformen förknippas med administrativ organisation med koppling till centralmakten under förhistorisk tid och medeltid.

Estuna och Lohärads sockenkyrkor uppfördes under 1200-talet strategiskt i anslutning till viktiga kommunikationsleder genom området. Det är möjligt att Estunas kyrka kan ha haft en äldre föregångare i trä. Ett depåfynd vid Estuna kyrka vittnar om att platsen varit viktig redan under förhistorisk tid.

Fullåkersbygden har gett byarna karaktäristiska lägen samlade på höjder i det öppna landskapet längs den gamla landsvägen mellan Stockholm och Grisslehamn. Flera av byarna är organiserade i typiska radbyar. Förekomsten av geometriskt reglerade byar är unik i denna del av Uppland. Bytomternas läge har varit oförändrade sedan åtminstone 1600-talet. Byarnas äldre ortnamnsformer och omgivande rika fornlämningsmiljöer vittnar om att byarna med stor sannolikhet kan föras tillbaka till förhistorisk tid.

På höjdsträckningar finns förhistoriska lämningar som kronologiskt sträcker sig tillbaka till äldre järnålder, i vissa fall till bronsåldern. Den yngre järnålderns gravfält ligger ofta i anslutning till nuvarande bytomter. Vid Norra Malma, Vämlinge och Stjärnholm finns flera stora gravfält som utmärks av en lång brukningskontinuitet med gravar av både äldre och yngre järnålderskaraktär.

Utmed Erkens södra strand ligger herrgårdarna Norra Malma och Stjärnholm som utgör exempel på den mindre typ av herrgårdar som uppfördes i Roslagen av de lägre skikten av ståndspersoner under 1700-talet.

Vägnätets långa historiska kontinuitet avspeglas vid Svanberga som ligger intill den gamla landsvägens sträckning. Vid Svanberga finns idag en levande gästgiverirörelse med tradition sedan 1600-talet. Inom riksintresset finns också ett militärhistoriskt arv. Gårdarna Vämlinge och Vitsjö har en bakgrund som rusthåll och militärt boställe med ursprung i 1600-talet. På Vämlinges ägor låg Vämlinge hed som var exercisplats för Roslagsskvadron av livregementet till häst.



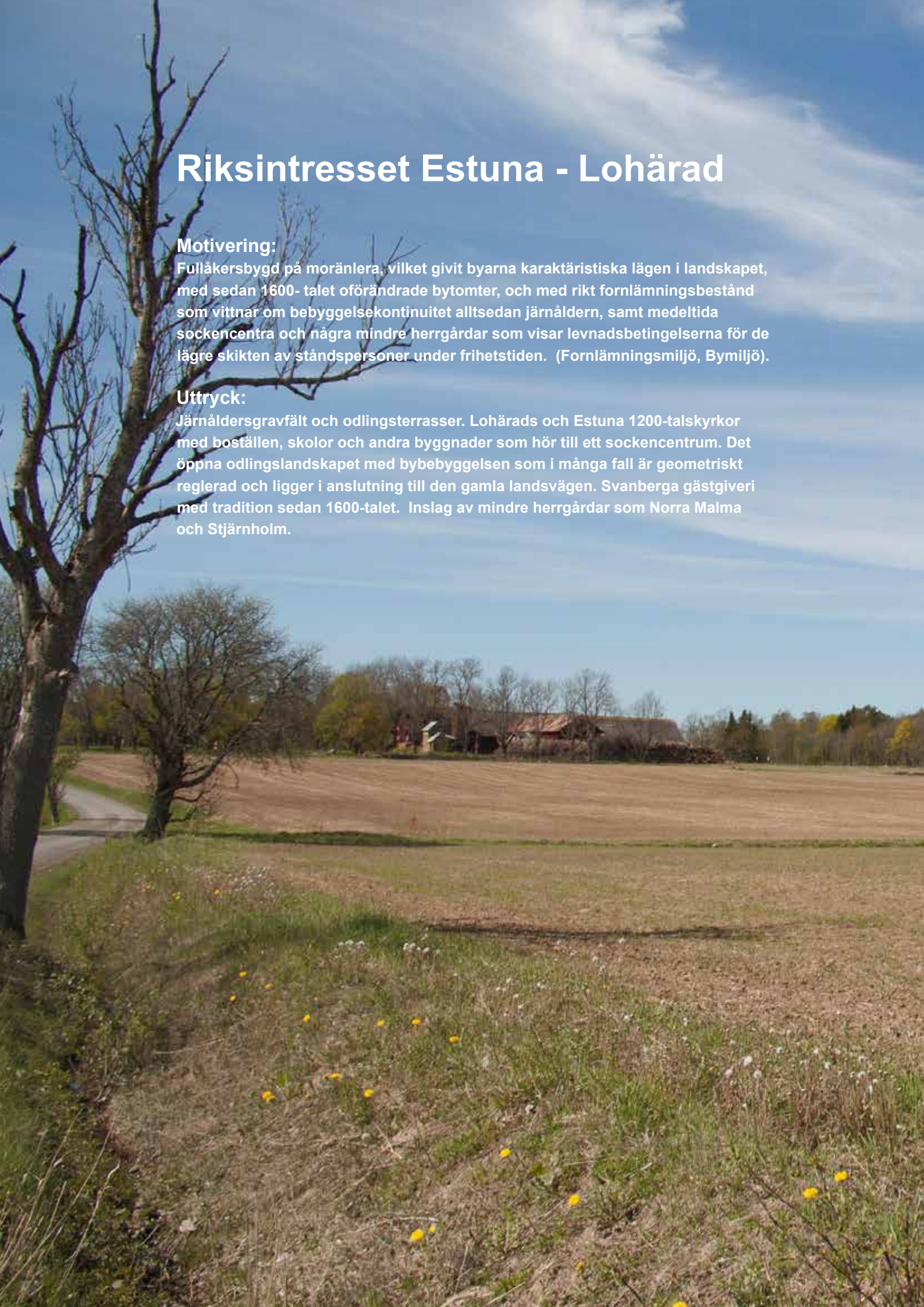
Riksintresset Estuna - Lohärad

Motivering:

Fullåkersbygd på moränlera, vilket givit byarna karaktäristiska lägen i landskapet, med sedan 1600- talet oförändrade bytomter, och med rikt fornlämningsbestånd som vittnar om bebyggelsekontinuitet alltsedan järnåldern, samt medeltida sockencentra och några mindre herrgårdar som visar levnadsbetingelserna för de lägre skikten av ståndspersoner under frihetstiden. (Fornlämningsmiljö, Bymiljö).

Uttryck:

Järnåldersgravfält och odlingsterrasser. Lohärads och Estuna 1200-talskyrkor med boställen, skolor och andra byggnader som hör till ett sockencentrum. Det öppna odlingslandskapet med bybebyggelsen som i många fall är geometriskt reglerad och ligger i anslutning till den gamla landsvägen. Svanberga gästgiveri med tradition sedan 1600-talet. Inslag av mindre herrgårdar som Norra Malma och Stjärnholm.



Landskapet

Det öppna odlingslandskapet som breder ut sig söder om sjön Erken kan närmast jämföras med centrala Upplands slättbygder. Slätten vilar på urberg av gnejs och granit med stråk av urbergskalksten och yngre kalksten som avlagrats på urberget. Det har gjort jordarna kalkrika och bördiga. Landskapet skiljer sig därför från övriga områden inom denna del av Uppland genom sin höga uppodlingsgrad och sina öppna vidder. Landskapet växlar mellan skogsklädda höjdstråk och lågt liggande uppodlade lerslätter. Slätten har en varierad kontur med flacka till böljande landformer. Den höga graden av öppenhet ger en stor överblickbarhet och ofta vidsträckta panoramor över ett formrikt landskap. Kyrkor, klockstaplar, byar belägna på krönen av moränhöjder, åkerholmar, alléer och träridåer som bryter de öppna fälten utgör blickfång i landskapet.

Slättbygden sträcker sig öster och väster om ett större skogsklätt höjdstråk som löper som en skiljelinje söderut från Erken. Det är framförallt på den västra sidan som landskapet antar slättkaraktär med vidsträckta öppna åkerfält uppbrutna av åkerholmar, trädjungar och diken som bidrar till formrikedom och variation. En särskilt framträdande karaktär för denna del av slätten är de många byar som ligger samlade i typiska höjdlägen. Byarna ligger på samma plats sedan åtminstone 1600-talet och binds samman av ett äldre vägnät. Redan under järnålder var stora delar av slättbygden tätt bebyggd med byar och ensamgårdar.

Utmed de gamla huvudvägarna ligger de medeltida sockenkyrkorna Estuna och Lohärad som markerar platser som varit centrala för maktutövning sannolikt redan under järnåldern. Landskapets långa brukningskontinuitet framkommer genom de många gravfälten som finns i anslutning till gårdarna. Typiskt är också inslaget av geometriskt reglerade byar, en unik karaktär i denna del av Uppland. I öster är slätten uppbruten i relativt storskaliga och breda dalgångar som bildar mer avgränsade landskapsrum. Denna del och södra Erkenstranden präglas av herrgårdar och större gårdar.

Nyckelkaraktär

- Formrik slättbygd som skiftar i skala, från småbrutna väl avgränsade, till större flackare landskapsrum
- Hög grad av öppenhet som ger långa siktlinjer och stor överblickbarhet
- Medeltida kyrkor med rötter i järnålderns centrala platser
- Levande landsbygd med stort tidsdjup
- Byar varav flera är geometriskt reglerade samlade i karaktäristiska höjdlägen, rika fornlämningsmiljöer och ett sammanbindande äldre vägnät
- Herrgårdar och ståndsmässiga stora gårdar vid Erkens södra strand

A photograph of a lush green field with several large, ancient-looking trees in the background under a clear blue sky. The trees have thick, gnarled trunks and dense, green foliage. The field is covered in tall grass and small white flowers. The text "Fullåkersbygd med tusenåriga agrara mönster" is overlaid in white on the upper left portion of the image.

**Fullåkersbygd med tusenåriga
agrara mönster**

Tidig centralbygd

Slätten kring Erken är en tidig centralbygd som tack vare sina bördiga kalkrika jordar brukats under lång tid. Den bördiga kalkrika moränleran gav goda möjligheter till odling och ängsbruk i takt med att landet höjde sig ur havet. Det äldsta jordbruket var knutet till lättodlade jordar utmed väldränerade sluttningar som kunde bearbetas med hacka eller årder. På de låglänta lerslätterna lämnade det undandragande vattnet successivt plats för vidsträckta våtmarker idealiska som fodermarker.

Extensivt jordbruk

Under bronsåldern (1800-500 f Kr) var jordbruket extensivt och rörligt. Skogarna röjdes för att ge plats för små åkrar och betesmarker som togs upp och lades igen om vartannat med återkommande intervall. Åkern brukades så länge gödslingseffekten från röjningen varade och gav därefter god ängsväxt som nyttjades för bete och fodertäkt. Bronsålderns landskap präglades av en mosaik av skog, öppna till halvöppna, betespräglade gräsmarker och små åkrar. Bosättningsmönstret var rörligt, gårdarna flyttade med jämna mellanrum från plats till plats vartefter nya marker röjdes. Bronsålderns boplatser indikeras framförallt av skärvstenshögar. Gravar i form av rösen och röseliknande stensättningar förlagda på framträdande höjder ofta med utsikt över vatten och väl synliga i landskapet.

Röjningsrösen

Under äldre järnålder (500 f Kr–550 e Kr) började djuren stallas under vintern och gödseljordbruket infördes, åkrarna kunde därigenom brukas mer intensivt. Ängen var en förutsättning för utvecklingen av ett fastare åkerbruk. Mängden hö styrde hur många djur som kunde försörjas under vinterhalvåret och tillgången på gödsel påverkade hur mycket åkermark som kunde odlas. Till skillnad från resten av Uppland som under denna tid karaktäriserades av stensträngsbygd, framträder Norrtälje som ett kärnområde för agrara lämningar i form av röjningsrösen som återfinns i byarnas utmarker eller äldre betes- och hagmarker. Röjningsrösen tyder på att man stenröjt mark för permanent bruk och kan samtidigt ha inneburit ett juridiskt hävdande av marken. Sannolikt har odlingssystemet präglats av återkommande röjningar, uppodlingar och rotationer med permanent odling av åkrarna närmast gårdarna. Den äldre järnålders boplatser och gravfält är knutna till väldränerade sluttningar och åsar. Till denna tid hör troligen också de två fornborgar som ligger i krönlägen i de västra skogsområdena som flankerar lerslätten.

Nya gränser och mönster

Under yngre järnålder (550 – 1050 e Kr) inträffade en rad förändringar i gravskick, bosättningsmönster och landskapsutnyttjande som ett resultat av nya sätt att använda marken och en förändrad syn på markrättigheter, men också av en ny social struktur och samhällsorganisation. Nya gränser drogs fram i landskapet, gårdar övergavs eller flyttades till nya lägen nära eller på samma plats som de historiskt kända bytomterna. I övergången till yngre järnålder

lades grunden till dagens byar och gårdar. Marken hade nu fått en tydligare och mer permanent indelning där åker och äng (inägorna) skiljdes från skogen (utmarken). Bebyggelsen koncentrerades till områden där förutsättningarna för odling var som mest gynnsamma och kommunikationerna var goda. Ägorna markerades med by- och gårdsgravfält som ofta ligger i nära anslutning till dagens bytomter. Även de många ortnamnen på *-inge* och *-by* kan tala för att byarna etablerats tidigt.

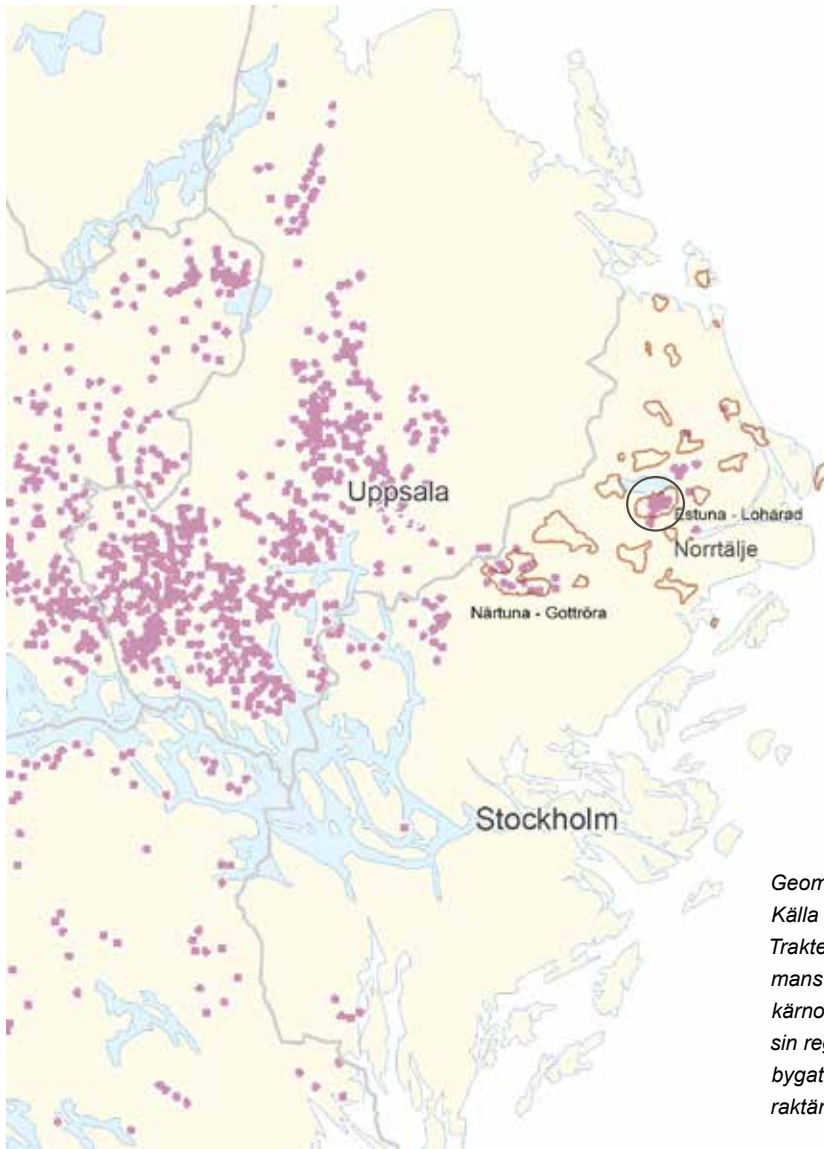
Rika fornlämningsmiljöer

Historiskt sett erbjöd trakten kring Erken med sina fiskevatten, kommunikationer på vatten, kalkrika bördiga jordar, goda tillgång på betesmarker och foderproducerande ängar den rätta mångfalden av naturresurser för bronsålderns och järnålderns boskapsinriktade jordbruk. På höjdsträckningar finns rika fornlämningsmiljöer som kronologiskt sträcker sig tillbaka till äldre järnålder, i vissa fall till bronsåldern. Den äldre järnålderns gravar har i regel en tydlig koppling till lätt dränerade jordarter och saknar ofta anknytning till de historiska byplatserna. Dessa gravar representerar i vissa fall bebyggelselägen som övergivits eller flyttats under järnåldern. Gravarna kan också ha fungerat som gränsmarkörer mot andra bosättningar. Det finns också flera byar med gravfält som utmärks av en lång brukningskontinuitet med gravar av både äldre och yngre järnålderskaraktär. Det finns ofta en anknytning mellan järnålders bygravfält och de historiska byarnas domäner. Trots rationaliseringar av jordbruket möter man ett levande odlingslandskap rikt på förhistoriska spår från människors brukande under tusentals år.

Geometriskt reglerade byar

De geometriskt reglerade byarna är en unik karaktär i denna del av Uppland. Det har sina rötter i det medeltida solskiftet för fördelning av mark i ett skifteslag som också innebar en reglering av bebyggelsen. Under medeltiden var åkrar och ängar indelade i långsmala tegar åtskilda av renar, diken eller impediment som brukades enskilt av gårdarna. Enligt solskiftets princip ”tomt är tegs moder” lades bytomten ut i regelbundna former som påminde om en stadsplan med indelning i kvarter. Tomten blev en slags karta på marken som fysiskt uttryckte jordägande och den ordningsprincip som gällde vid tegarnas utläggning. Gårdens storlek eller andel i byn speglades i bredden på gårdstomten. Ordningföljden i teglaget följde gårdarnas läge i byn. Oftast blev bebyggelsen reglerad i typiska radbyar med gårdar på rad på långsmala tomter med kortsidan vänd mot bygatan.

Från 1700-talet och framåt blev jordbruket alltmer rationaliserat. Ägoblandningen upphörde och de många små tegarna slogs samman till större brukningsenheter. Laga skiftet innebar på många håll en brytpunkt i för traditionella bygemenskapen, något som på många håll förändrade landskapet i grunden. Byarna splittrades och ersattes av ett mönster med ensamliggande gårdar. I Estuna – Lohärad kom skiftesreformerna i liten utstäckning att påverka den gamla bystrukturen genom regelrätta utflyttningar. Gårdar blev i många fall kvar på gamla platserna eller slogs samman till större enheter.



Geometriskt reglerade byar före 1750.
 Källa SNA Stockholm - Mälarenregionen.
 Trakten kring Erken framträder tillsammans med Nörtälje-Gottöra som ett kärnområde. Nedan syns Karby med sin reglerade bystruktur orienterad efter bygatan i en karta från 1815. Radbykaraktern är ännu tydligt avläsbar .



Bylandskap



Pärlband av byar

Byarna Nyckelby, Loskälva, Göringe och Karby ligger som ett pärlband längs med gamla landsvägen mellan Stockholm och Grisslehamn. Från huvudvägen löper ett vitt förgrenat lokalt vägnät mot Råby, Söderby, Hammarby, Åsby, Berga, Vitsjö och Södra Malma. De äldre vägar som band samman byar och gårdar med varandra har bildat stommen till de vägar som fortfarande brukas. Närmast byarna finns ofta en äldre generation vägar som slingrar sig naturligt i landskapet och är nära integrerade med bebyggelsen.

Öppet och brukat landskap

I anslutning till byarna är landskapet öppet och brukat. Fram till 1800-talet var en stor del av dagens odlingsmark mer eller mindre sankt ängsmarker. Landskapet närmast byarna var småskaligt och öppet med en mosaik av åkrar, ängar och beteshagar. För att utvinna mer åkermark och öka spannmålsskördarna genomfördes sjösänkningar och utdikningar av naturliga våtmarker som sträckte sig över flera av byarnas marker. Stora sammanhängande åkrar skapades och det finmaskiga nät av öppna diken och renar som tidigare delade upp åkermarken försvann. Det sena 1800-talets jordbruksreformer lade grunden för det rationella jordbruk som idag präglar slättbygden. De öppna odlingsmarker som omger bykärnorna är en förutsättning för förståelsen och upplevelsen av det kontinuerligt brukade jordbrukslandskapet.

Samlade bymiljöer

Moderniseringen av jordbruket återspeglas i byggnadsskicket vilket förändrade de tidigare täta och slutna bykärnorna med kringbyggda gårdar. Nya typer av mangårdsbyggnader byggda med tydlig påverkan av de rådande arkitekturstilarna och storskaliga ekonomibygnader som rymde fler funktioner än tidigare ersatte det traditionella månghussystemet. De gårdar som idag ligger kvar på den ursprungliga bytomten utmärks



De bitvis slingrande och backiga byvägar som utgjorde förbindelser mot landsvägen har bildat stommen till de vägstråk som används än idag.

därför ofta av en större och mer utglesad gårdstomt. Det ekonomiska välstånd som jordbruket gav, manifesterades i vissa fall i större mangårdsbyggnader uppförda i två våningar. Stora rationella ekonomibygnader krävde mer utrymme och byggdes ibland utanför de ursprungliga gårdstomterna. De ekonomibygnader som uppfördes för olika behov i jordbruket är en viktig del av den agrara miljön och betydelsefulla för byarnas karaktär. Yngre bebyggelse utan direkt koppling till den agrara driften har med tiden växt fram kring vägarna och i utkanten av byarnas odlingsmarker.

I flera byar kan den äldre bebyggelsestrukturen urskiljas i de regelbundet indelade bytomterna som de en gång planerades efter medeltida ideal, byvägens sträckning och byggnadernas placering. Framförallt Nyckelby, Loskälva, Karby, Vitsjö, Söderby, Hammarby och Råby kännetecknas av tydliga bykärnor med samlade gårdsmiljöer. Gårdarna har i regel en traditionell utformning med mangårdsbyggnad och en eller flera ekonomilängor i vinkel kring de öppna gårdsplanerna. Idag präglas gårdstomterna ofta av flera generationer bostadshus och ekonomibygnader. Bebyggelsen består huvudsakligen av traditionell jordbruksbebyggelse från 1800-talets slut och 1900-talets början. Men själva gårdsläget är ofta betydligt äldre.

De gamla bygränserna bildar på vissa håll en synlig struktur i markanvändningen i form av gräsbevuxna åkerrennar eller diken. Vid de flesta av gårdarna finns rika trädmiljöer, i form av alléprydda vägar, solitära vårdträd, äldre fruktträd eller stora lövträd som i vissa fall är hamlade. De inramande äldre träden bidrar tillsammans trädgårdarna till en lummig bymiljö.



Vid Nyckelby liksom vid många andra gårdar finns rika trädmiljöer, i form av solitära vårdträd, äldre fruktträd eller stora lövträd som ramar in och bidrar till en lummig bymiljö.

Äldre bykärnor

Byarna med sina äldre bykärnor, reglerade bystrukturer och omgivande rika fornlämningsmiljöer speglar en bebyggelseutveckling med rötter i järnåldern som vittnar om det långvariga bruket av slättens bördiga marker.

Göringe - Karby övergivna boplatser och reglerade bytomter

Vid Göringe och Karby kan utvecklingen följas i järnålderns boplatslägen på höjdpartiernas sluttningar till reglerade byar på nuvarande bytomter centralt i odlingsmarken. Söder om byarna i brytningen mellan den blockrika skogsmarken och de låglänta lersedimenten där våtmarker och ängar en gång breddade ut sig, finns gravfält och spår av långvarig odling. Fornlämningsmiljön indikerar platsen för ett äldre boplatsläge på de högre lättare moränjordarna som övergavs när Karby och Göringe etablerades på de historiskt kända bytomterna.



Göringe och Karby på 1770-talet, Fornlämningsmiljön på höjdstråken söder om bytomterna indikerar platsen för ett äldre boplatsläge.

På 1770-talet kallades hagmarken vid det norra gravfältet för "gamla Karby" vilket pekar mot ett äldre bebyggelseläge. Vid denna tid låg Karby och Göringe organiserade på geometriskt reglerade bytomter. Byarna låg med ägorna insnärjda i varandra med en del av Karbys mark insprängd mellan Göringes ägor. Ägoblandningen kan tyda på en äldre samhörighet mellan byarna. På Göringes bytomt låg sex gårdar orienterade efter den gamla landsvägen. Karby bestod av nio gårdar som låg samlade på rad väster om bygatan som sträckte sig nedanför landsvägen. Idag finns endast två gårdar kvar på Göringes bytomt. Karbys bytomt har bevarat den ursprungliga radbykaraktern. Gårdarna ligger samlade utefter bygatans västra sida med mangårdsbyggnaderna placerade längre in på de långsmala tomterna och stora

ekonomibyggnader tätt inpå bygatans östra sida. Bebyggelsen är delvis välbevarad med inslag av äldre uthus. Nyttillkommen bebyggelse samt ombyggnader har anpassats till den befintliga. Här finns bland annat större ekonomibyggnader som är kringbyggda runt en gårdsplan. Den gamla landsvägens slingriga passager har rätats ut medan det finmaskiga vägnätet inom och mellan byarna har kvar sin småskaliga karaktär i samma sträckning som på 1700-talet.

Nyckelby - Loskälva äldre byorganisation med stort tidsdjup

Byarna Nyckelby och Lohärad som ligger öster om Lohärad kyrka utgör tydliga exempel på den geometriskt reglerade äldre byorganisationen parallellt med utflyttade gårdar som illustrerar det sena 1800-talets ekonomiska och sociala förändringar. I nära anslutning till bytomterna finns framträdande gravfält med gravar från både äldre och yngre järnålder som visar på byarnas höga ålder och det långvariga bruket av slättens bördiga marker. Bebyggelsen i Nyckelby ligger grupperad efter den gamla landsvägen. Byn som ursprungligen bestod av två gårdar på väl tilltagna tomter utlagda i rad söder om vägen. Norr om vägen låg byns inhägnade slätter- och kalvhagar. Byn förtätades efterhand genom hemmansklyvningar. Den gamla byn var tätt sammanbyggd och en av gårdarna kom att flytta ut till ett nytt läge väster om den gamla bytomten på 1890-talet.

Under 1900-talet kompletterades byn med ny gårdsbebyggelse. Den blandade bebyggelsen bidrar genom sitt läge samlad i ett stråk utmed landsvägen till radbykaraktären. I bebyggelsemiljön ingår en numera nedlagd lanthandel och ett f d mejeri som speglar levnadssättet i det äldre bysamhället. På en av gårdarna finns ett reveterat vitt timmerhus med långsidan vänd åt bygatan. Taket är högt och brutet och är ovanlig i området. I gårdsmiljön ingår också flera ekonomibyggnader och uthus i liggtimmer och putsat tegel. Byn i sin helhet har trots vissa ombyggnader höga kulturvärden när det gäller bebyggelsen.

I Loskälva by är den gamla bystrukturen tydligt avläsbar i gårdstomterna som ligger på den västra sidan bygatan. Vid en av gårdarna finns äldre uthus och en större mangårdsbyggnad i två våningar med sexdelad grundplan uppförd på 1840-talet som vittnar om tidens uppsving inom jordbruket. Två välbevarade bodar står i vinkel mot huvudbyggnaden likt två flyglar. Den ena har varit ett bränneri och den andra eventuellt en bostad. I samband med laga skiftet flyttade en gård ut från den gemensamma bytomten och större ekonomibyggnader har efterhand uppförts utanför den ursprungliga bytomten.



Karby har en bevarad radbykaraktär med gårdarna på rad efter bygatan och ekonomibyggnader uppförda på andra sidan.



På 1790-talet fanns två gårdar i Nyckelby by gårdstomterna söder om vägen. Senare förtätades byn och en gård flyttade ut i ett nytt läge väster om den gamla bytomten. Den äldre radbykaraktären är än idag tydligt avläsbar.



Flygfotot visar Nyckelby under 1950-talet. Fotograf: Ahrenbergsflyg, 1952. Bildkälla: Stockholms läns museum, bildnr: FB-0853



Gårdsmiljö i Nyckelby med reveterad vit manbyggnad vid vägen samt ekonomibygger och uthus i liggtimmer och putsat tegel.

Råby - stort synligt tidsdjup

På en höjdsträckning väster om Lohärad kyrka ligger Råby som utmärks av ett stort synligt tidsdjup med en äldre framträdande bykärna och omgivande rika fornlämningsmiljöer. I byns närhet finns två gravfält med kontinuitet till äldre järnålder och på krönet av moränhöjden väster om byn ligger en fornborg. Fornborgarna byggdes på strategiska och lättförsvarade höjder och tros ha haft flera funktioner. Vissa tycks ha fungerat som försvars- eller tillflyktsborgar medan andra kan ha varit skyddade platser för handel, hantverk och kultutövning. Gravfältet mellan Råby och Lohärads kyrka från äldre järnålder består av flera resta stenar och stensättningar väl synliga i landskapet. Råby var på 1770-talet en tätt bebyggd by med fyra gårdar uppdelade i sexton brukningsdelar. De kringbyggda gårdarna låg placerade på



I Loskälva by är radbykaraktern tydligt avläsbar. På 1770-talet bestod byn av fyra gårdar uppdelad på nio brukningsenheter.



Gravfältet mellan Råby och Lohärads kyrka består av flera resta stenar och har kontinuitet till äldre järnålder.

vardera sidor om byvägen. En stor del av bytomten upptogs av gårdarnas tomthagar. Gribby var utbyggd från Råby förlagd till moränhöjden norr om den gamla bytomten. Råby karaktäriseras än idag av den äldre bystrukturen med flera gårdar placerade på ömse sidor om den gamla byvägen.

Svanberga- levande gästiveri

Vägnätets långa historiska kontinuitet avspeglas vid Svanberga som ligger intill den gamla landsvägens sträckning. Vid Svanberga finns idag en levande gästgiverirörelse med tradition sedan 1600-talet. Under stormaktstiden byggdes infrastrukturen ut och förbättrades för att underlätta administrationen av landet. Utmed landsvägarna inrättades gästgivaregårdar och skjutstationer bland annat i Svanberga som var en av tre gästgivaregårdar mellan Norrtälje och Grisslehamn. Gästgiverirörelsen upphörde under en tid i början av 1900-talet men återöppnades på 1960-talet. Svanberga by bestod på 1770-talet av tre gårdar som låg samlade på en moränhöjd söder om landsvägen. Gästgivaregården flyttade senare ut från den gamla bytomten till ett nytt läge norr om landsvägen. Under 1900-talets början utvecklades ett mindre samhälle kring Svanberga med bland annat lanthandel och mejeri.

Bebyggelsemiljön kring gästgivargården har mycket höga kulturhistoriska värden. Gästgivargården är uppförd i en våning i knuttimrat liggtimmer vars fasad klätts med rödfärgad locklistpanel. Ett högt brutet sadeltak med tvåkupigt lertegel kröner byggnaden. Här finns också en vit panelad tillbyggnad, som fungerar som förbindelselänk till ett nybyggt vinkelställt hus. Detta hus efterliknar i form och till viss del material gästgivargården. Ytterligare uthus i röd stående panel ligger intill gästgivargården. Huset genomgick en större restaurering 1969.



Vid Svanberga finns idag en levande gästgiverirörelse med tradition sedan 1600-talet.

Herrgårdar och storjordbruk



Representativt utformade miljöer

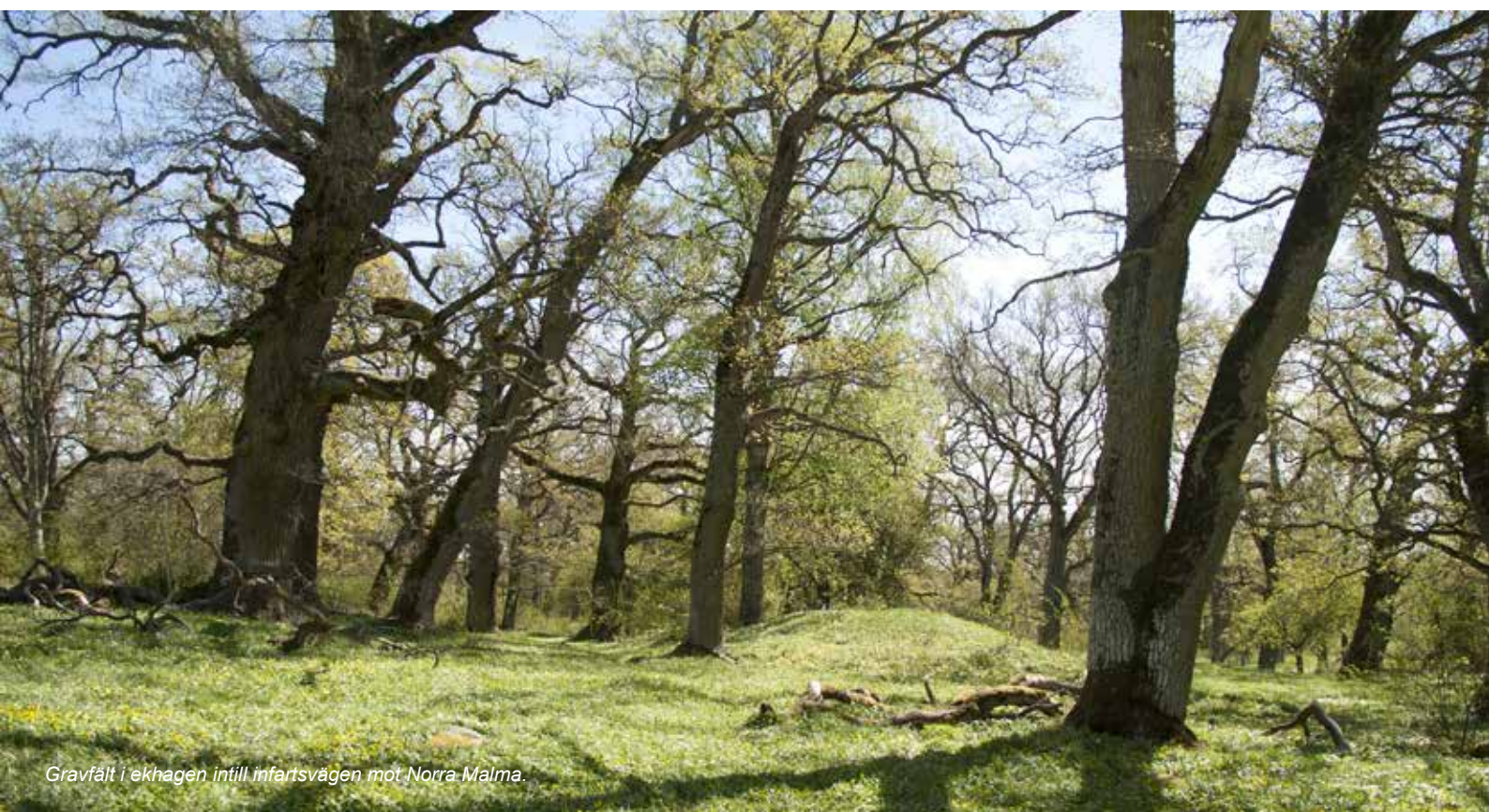
Den östra delen av slättbygden och utmed Södra Erkens strand kännetecknas av representativa högreståndsmiljöer och stora brukningsenheter med bakgrund som herrgårdar, militära boställen och storjordbruk. Landskapet utmärks av sin storskalighet där byggnader, vägar, vyer och blickfång medvetet gestaltats för att dominera landskapet.

Herrgårdslandskap vid Södra Erkens strand

Norra Malma och Stjärnholm är ståndsmässigt belägna med utblick över sjön Erken och utgör goda exempel på representativa mindre herrgårdar som uppfördes i Roslagen av de lägre skikten av ståndspersoner under 1700-talet. Under 1600-1700-talen började det övre samhällsskiktet manifesteras sin samhällsställning och sitt välstånd i påkostade herrgårdar. Huvudbyggnaden fick ofta ett dominerande läge intill stränder med visuell kontakt med omgivande landskap och med en zon fri från övrig bebyggelse. Man påverkade också landskapet omkring genom en målinriktad planering av vägnät, storskalig markarrondering samt anläggande av alléer och trädgårdar.

Storgodsdriften på de rationellt skötta storjordbruken resulterade i öppna sammanhängande odlingsmarker. Ibland fick flera byar avhysas för att ge plats åt herrgårdarna och deras vidsträckta odlingsmarker. Arbetskraftsbehovet var stort och en stor del av arbetet på de stora jordegendomarna utfördes av statare, torpare och tjänstefolk. Torpen låg ofta i utkanten av gårdens odlingsmarker och representerar den sociala motsatsen till högreståndsmiljön.

Norra Malmas herrgårdslandskap utmärks av storskaliga sammanhängande åkerfält och betade hagmarker med stort inslag av gamla grova ekar och andra ädellövträd. Gården har rötter i tillbaka till järnåldern. I ekhagen vid sjön Erkens sydöstra strand ligger ett ovanligt stort gravfält med över hundrasextio gravar från både äldre och yngre järnålder. Hagmarken som rymmer ett av länets största bestånd av grovstammiga ekar hävdades tidigare genom



Gravfält i ekhagen intill infartsvägen mot Norra Malma.



Vid Norra Malma nyttjas flera av gårdsbyggnaderna av Uppsala universitets limnologiska laboratorium. Hyvudbyggnaden har kraftigt förändrats vid en modernisering under 1950-talet. I bebyggelsemiljön ingår bland annat ett knuttimrat f.d. magasin

slätter. Att det är just i herrgårdslandskapet vi finner de flesta riktigt gamla och grova ädellövträden är ett resultat av de historiska ägoförhållandena och hävden som lämnat ett biologiskt kulturarv i landskapet. All ekskog tillhörde kronan med undantag för ekskogen på frälseägd jord som tillföll markägaren. Kring stora gods och herrgårdar, fick eken stå kvar som en symbol för status och makt.

Norra Malma utgjordes tidigare av en by som på 1630-talet bestod av fyra gårdar. En av gårdarna, frälsegården låg avskild från byn längre ut mot sjön. Under 1600-talets senare del drogs gården in till kronan och blev rusthåll, vilket innebar skattelättnader i utbyte mot att gården skulle hålla häst och ryttare. Med sitt avskilda läge tycks gården ha haft en särställning inom byn. Att den blev rusthåll tyder på att det var en relativt stor gård med god ekonomi. På 1750-talet lät landshövdingen Benzelstierna uppföra Norra Malmas huvudbyggnad och den gamla bystyrkturen ersattes av en herrgårdsanläggning. Två flyglar, ett knuttimrat f.d. magasin samt en statarlänga hör till bebyggelsemiljön. Sjöstugan var tidigare prästgård och flyttades till platsen 1840-talet. Grindstugan som ligger vid den alléprydda vägen som leder till herrgården utgörs av en enkelstuga från 1800-talet. Gården skänktes på 1920-talet till Uppsala universitet som här upprättade ett limnologiskt



Tarvs ena gård, frälsegården, bytte namn till Stjärnholm i samband med att herrgården uppfördes av häradshövdingen Stierncrona på 1730-talet. Långa raka och alléprydda vägar, tydliga axlar, entréer och riktningar utgjorde en del av herrgårdskulturens stilideal. Genom gestaltade vyer och blickfång skapades en upplevelse av monumentalitet som gav en ståndsmässig inramning för egendomen.



laboratorium. Vid en modernisering på 1950-talet ändrades huvudbyggnaden mycket kraftigt. Från Stjärnholm löper en lång alléprydd väg som bildar en rak axel mot omgivande landskap. Föregångare till herrgården Stjärnholm var Tarvs by som på 1600-talets början bestod av fem gårdar. Byn var även här organiserad med frälsegården i ett avskilt mer framträdande läge norr ut intill sjön medan resten av byn låg placerad på bytomten centralt mellan inägor och utmark. Tarvs frälsegård bytte namn till Stjärnholm i samband med att herrgården uppfördes av häradshövdingen Stierncrona på 1730-talet.

De övriga gårdarna i Tarv avhystes sedermera och marken övergick till att brukas under herrgården. I anslutning till den historiska bytomten finns flera järnåldersgravfält som tillsammans med bebyggelse lämningarna efter de avhysta gårdarna uttrycker herrgårdsdraftens omvandling av det äldre bylandskapet med rötter i järnåldern. Huvudbyggnaden har en stomme av liggtimmer som klätts med gulmålad locklistpanel. Vita knutlådor likt lisener delar upp den nätta envåningsbyggnaden. Två timrade fristående flyglar med fasad av stående gul panel och vita knutlådor flankerar huvudbyggnaden. På byggnaderna har en del ombyggnader gjorts under senare tid. I herrgårdsmiljön ingår också en ombyggd statarlänga, ett större magasin byggt på 1700-talet, en mindre arbetarbostad samt flera uthus och ekonomibyggnader.

Militära boställen och rusthåll

Söder om det herrgårdspräglade landskapet kring Norra Malma och Stjärnholm ligger Vitsjö och Vämlinge. Gårdarna har en militärhistorisk bakgrund med ursprung i 1600-talet. Under stormaktstiden skedde stora förändringar och omorganiseringar i rikets administration och förvaltning. Genom Karl XI:s indelningsverk uppläts boställen som ett sätt att avlöna statliga ämbetsmän, både militära och civila. Boställesinnehavaren fick en bostad och en del av sin lön genom den avkastning som gården gav. Tjänstebostadens storlek och utformning var anpassad efter innehavarens rang, från ståndsmässiga översteboställen till enkla underofficersgårdar.

Vitsjö äldre gårdsmiljö och ryttmästarsboställe

Vitsjö är belägen på en moränhöjd i en vid öppen dalgång omgiven av odlingsmark och representerar den mindre typen av officersboställen som etablerades under indelningsverkets dagar. Bebyggelsemiljön utmärks av äldre gårdsbebyggelse från 1700-1800-talen med rödmålade timrade hus och bevarade drag av det gamla månghussystemet. På en moränhöjd väster om gården ligger ett gravfält från yngre järnålder som vittnar om bebyggelsens långa historiska kontinuitet. Byn tillhörde under en tid släkten Gyllengrip fram till 1680-talet då gården drogs in till kronan och blev militärt boställe för ryttmästaren som var en officersgrad i kavalleriet. Hästhållningen var en viktig del i gårdens förvaltning. Till ryttmästarbostället hörde en stor hästhage i utmarken norr om gården. Inom byns marker låg ett flertal torp i utkanten av åkermarken och på utmarken som sträckte sig utmed Erkens södra och norra sida.

Vitsjö var uppdelad i en mangårdsdel och en fågårdssdel, karakteristisk för den mellansvenska gårdstypen. I norr låg ladugårdstomten med uthus och fåbyggnader grupperade i fyrkant tydligt avskild från gårdsmiljön. Mangårdsbyggnaden var på samma sätt ordnad i den kringbyggda gårdens slutna form. Intill gårdstomten låg humlegården och en stor trädgård som rymde många gamla fruktträd. Senare utökades bebyggelsen genom byggnader





Bebyggelsemiljön vid Vitsjö utmärks av äldre gårdsbebyggelse med rödmålade timrade hus. Vid det f. d. ryttmästarbostället finns bevarade drag av en äldre gårdsform i form av man- och fägård åtskilda i löst utformade gårdsfyrkanter.



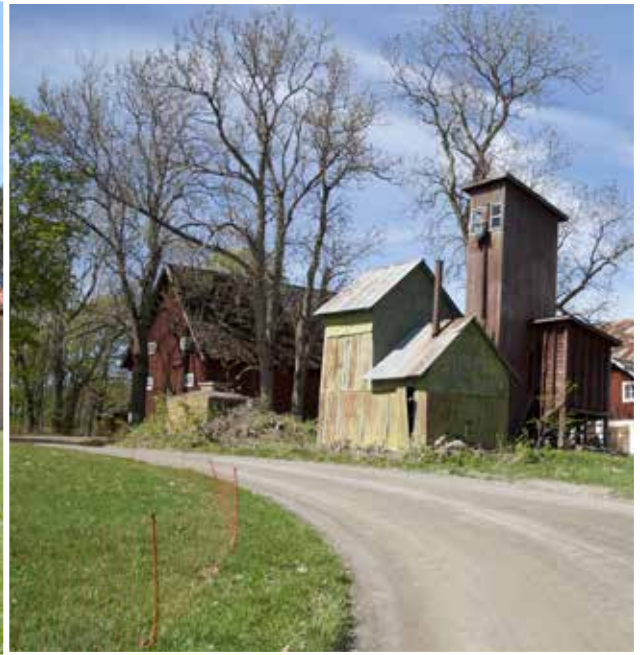
uppförda utanför gårdsfyrkanten. Systemet med boställen som ett sätt av avlöna officerarna upphörde på 1870-talet. Domänverket tog nu över ansvaret för boställena och förvaltade dem för kronans räkning. Vitsjö utgör en sammanhållen gårdsmiljö med byggnader av olika funktioner, med bevarade drag av en äldre gårdsform i form av man- och fägård åtskilda i löst utformade gårdsfyrkanter. Huvudbyggnaden från 1800-talet omges av två parstugor från 1700-talet. I den välbevarade bebyggelsen ingår också en visthusbod i liggtimmer, en arbetarbostad, magasin, ladugård samt ytterligare uthus. Ekonomibyggnadsdelen som uppfördes på 1800-talet är kringbyggd med stor lada av ramverk och stående rödärgad panel.

Vämlinge - rikt militärhistoriskt arv

Vämlinge ligger på en höjd mitt i det öppna odlingslanskapet och präglas av ståndsmässigt utformad bebyggelse med anor från 1600-talet och bakgrund som rusthåll och militärförläggning. Vämlinge är ett exempel på hur ägarna till rusthållen tack vare skattefriheten i vissa fall kunde bygga upp stora och inkomstbringande egendomar. Vämlinge bestod ursprungligen av en by med tre gårdar på en geometriskt reglerad bytomt. Till byn



Vitsjö utgör en sammanhållen gårdsmiljö med byggnader av olika funktioner, med bevarade drag av det äldre månghus-systemet.



Vämlinge präglas av herrgårdsmässig bebyggelse med bakgrund som rusthåll och militärförläggning. På ägorna låg Vämlinge hed som under flera hundra år utgjorde exercisplats för Roslagsskvadronen av livregementet till häst. I gårdsmiljön ingår också flera ekonomibyggnader uppförda i början av 1900-talet. Vid vägen står ett märklig byggnad som består av två torn i trä samt en intilliggande byggnad i sinuskorrugerad plåt. Detta var tidigare en sådestork.

hade två tidigare separata enheter flyttat samman till en gemensam tomt centralt i odlingsmarken. Västra och Norra Merlingbyn låg tidigare norr och väster om Vämlinges bytomt. De gamla boplatslägena avspeglas i fornlämningsbilden. Norr om byn vid Kråkhättan finns två gravfält som tidigare varit sammanhängande. Ytterligare två stora gravfält vardera med över hundra gravar finns på moränholmarna väster om gården. Samtliga gravfält har kontinuitet från äldre järnåldern. Under tiden för rusthållet, etablerades ett flertal torp i utkanten av odlingsmarken norr om gården. På ägorna låg Vämlinge hed som var exercisplats för Roslagsskvadronen av livregementet till häst under 1600-talet fram till 1860-talet. Kring gården finns ett stort inslag av gamla grova askar, lindar och hamlade träd. Gårdsmiljön är välbevarad med herrgårdsmässigt placerad



Vämlinge kännetecknas av ståndsmässig bebyggelse med omgivande öppet odlingslandskap, rikt på äldre grova lövträd.

bebyggelse. Huvudbyggnaden flankeras av två flygelpar och uppfördes sannolikt i slutet av 1600-talet. Mangårdsbyggnaden har genomgått om- och tillbyggnader under 1800-talet, men även senare. Fasaden består av stående locklistpanel som avfärgats i en gulbeige kulör. Knutkedjor och omfattningar är avfärgade i brunt medan fönstersnickerier är vita. Byggnaden är förlängd med sadeltakstäckta låga utbyggnader på var gavelsida. Två bostadsflyglar flankerar huvudbyggnaden. Dessa har tidigare använts som förrådsbyggnader. De har liggande och stående panel och är avfärgade på samma sätt som huvudbyggnaden. Vämlinges herrgårdsmässiga bebyggelse, tillhörande torp, omgivande storskaliga produktionsmarker och platsen för Vämlinge hed är tydliga uttryck för gårdens långa militära historia. Idag finns dock ett visst bristande underhåll av den befinliga bebyggelsen som på sikt kan riskera att påverka miljöns kulturhistoriska värde.

Södra Malma – storjordbruk

Med 1800-talets laga skifte kom möjligheterna till bildandet av storjordbruk genom uppköp och sammanslagningar av gårdar. Under denna tid påbörjades en omvandling av jordbruket och en begynnande urbanisering som ledde till en social och ekonomisk differentiering av landsbygden. En allt rikare grupp av godsägare och storbönder ställdes mot småbrukare och en växande grupp jordlösa. Södra Malma är ett typiskt exempel på de större jordbruk som växte fram under den agrara omvandlingen. Ägaren till gården utökade sitt jordinnehav genom jordköp från bönderna i byn. Där det tidigare legat flera gårdar i en by bildades istället en stor brukningsenhet som fick karaktär av en mindre herrgård med rak alléprydd väg och tillhörande storjordbruk. Även Norra Malma och en del av Stjärnholm kom att köpas in av Södra Malmas ägare och herrgårdarna övergick därigenom under en tid i bondehand. Huvudbyggnaden uppfördes 1860 och har senare genomgått ombyggnader. Ekonomibygnaderna runt gården uppfördes övervägande runt 1900 och består av stora lador av ramverk och stående rödfärgad panel. I området förekommer även torp och statarlängor.



Södra Malma utgör ett exempel på de storjordbruk som växte fram under 1800-talets agrara omvandling.

Sockencentrum



Centrala platser och medeltida sockenkyrkor

De medeltida sockenkyrkorna Estuna och Lohärad ligger på höjder med en framträdande placering i det omgivande öppna jordbrukslandskapet. Kyrkorna markerar platser som varit centrala för maktutövning sannolikt redan under järnåldern. Framväxten av ett stormannaskikt i trakten kring Erken under järnåldern indikeras av ortnamnet *-tuna* i Estuna som antas ha betecknat centralorter. Det är möjligt att prästgården, på vars mark kyrkan står, ursprungligen burit namnet. Ett stort vapenfynd i form av spjut- och pilspetsar, knivar av järn och fragment av ett bronskärl som gjorts på kyrkogården styrker bilden av att omgivningen kring kyrkan tidigt varit en central plats. Under medeltid byggdes kyrkorna strategiskt belägna vid de viktiga kommunikationsstråken genom bygden. Lohärads kyrka hade ursprungligen ett västtorn och Estuna tros ha varit planerad med ett aldrig fullbordat östtorn. Påkostade tornförsedda tidigmedeltida kyrkor brukar tolkas som att de uppförts i privat regi av en elit som manifesterat sin makt genom kyrkobyggande i anslutning till de egna gårdarna.

Estuna kyrka är uppförd under tidigt 1200-tal i gråsten. Den är numera putsad och vitkalkad. Kyrkan räknas till de äldsta och märkligaste i Uppland. Under kyrkans golv har äldre gravar påträffats, vilket kan tyda på att kyrkan föregåtts av en tidig träkyrka. Kyrkan var ursprungligen mindre. Någon gång innan 1350 förlängdes kyrkan mot väster. Sakristian uppfördes i norr och under 1400-talet byggdes vapenhuset. Vid denna tid slogs tegelvalv i långhuset som dekorerades med figurativa kalkmålningar i Strängnässkolans stil. Ovanför tegelvalven, finns kalkmålningar av en sällsynt art bevarade. Kyrkans romanska kalkmålningar från 1200-talet, är unika och antas vara de äldsta av sitt slag i Uppland. Klockstapeln ligger norr om kyrkan utanför kyrkogårdsmuren.



Estuna prästgård uppförd enligt ståndsmässiga principer intill kyrkan.

Lohärads kyrka byggdes under 1200-talet och består av rektangulärt långhus med smalare rakt avslutat kor, sakristia i norr och vapenhus i väster. Sydost om kyrkan står en klockstapel, som fick sitt nuvarande utseende vid en ombyggnad på 1830-talet. Den vitputsade kyrkan är murad av natursten. Under 1400-talet slogs tegelvalv i långhuset. Kyrkans exteriör har inte förändrats i någon större utsträckning sedan slutet av 1600-talet. De stora och rundbågiga fönsteröppningarna fick sin nuvarande storlek på 1870-talet. Interiören präglas främst av inredningen från 1700-talet samt av en restaurering på 1920-talet då bl.a. resterna av senmedeltida kalkmålningar togs fram och konserverades.

Kyrkan kom från medeltid och framåt att utgöra socknens centrum dit en rad olika administrativa och sociala verksamheter koncentrerades. Kyrkan var kärnan i sockencentrat, bygdens samlingspunkt och administrativa centrum. Under sent 1800-tal och tidigt 1900-tal inrättades olika typer av byggnader av allmännyttig karaktär i närheten av kyrkorna. Vid Estuna kyrka uppfördes en skola i gul slätputs. Ytterligare ett skolhus, poststation och fattigstuga inrättades längre söderut intill vägen mot kyrkan. Vid Lohärads kyrka byggdes två skolhus i rött panelat timmer. Intill vägen längre söderut uppfördes en småskola, en fattigstuga och Lohärads friförsamlings missionshus som byggdes 1878. Ytterligare ett missionshus inrättades ett stycke söderut.

I kyrkomiljön ingår de praktfullt utformade prästgårdarna. Prästen hade en framskjuten roll i samhället och bostället uppfördes enligt ståndsmässiga principer för att motsvara innehavarens sociala ställning. Lohärads prästgård ligger på en höjd norr om kyrkan. Flera välbevarade byggnader ingår i bebyggelsemiljön kring prästgården. Huvudbyggnaden uppfördes på 1870-talet och omges av två timrade och rödfärgade parstugor. I helhetsmiljön kring Lohärads kyrka ingår också prästgårdstorpen belägna utmed vägen norr om kyrkan vilka speglar den äldre arbetsorganisationen på prästgårdsmarken.



Kyrkans roll i lokalsamhället avspeglar i offentliga byggnader för sockens förvaltning och samhällsservice. Det öppna odlingslandskapet är av stor betydelse för upplevelsen av kyrkomiljön.

Estunas prästgård ligger väster om kyrkan på andra sidan landsvägen. Huvudbyggnaden är uppbyggd i 1 ½ våning med rödfärgad locklistpanel och flankeras av två sidoflyglar varav den ena är kraftigt tillbyggd till bostadshus samt en tvärvänd tredje flygelbyggnad. I den välbevarade bebyggelsemiljön ingår även flera vinkelställda ekonomibygnader.

Det omgivande öppna odlingslandskapet och bevarade ekonomibygnaderna i anslutning till prästgårdarna utgör en viktig del av helhetsmiljön som berättar om det jordbruk som tidigare bidrog till avlöningen och försörjningen av prästfamiljen.

Lohärads kyrka uppfördes på 1200-talet. Sydost om kyrkan står klockstapeln som utgör ett tydligt blickfång i landskapet. Kring kyrkan samlades socknens allmänna byggnader. Två skolhus uppförda vid kyrkan speglar sockenkyrkans roll som bygdens centrum. På en låg kulle norr om kyrkan ligger Lohärads prästgård. Huvudbyggnaden uppfördes 1878 och omges av två timrade parstugor. Flera välbevarade byggnader ligger runt prästgården.



Torp och fritid



Småskaligt landskap

Utmed vägar och i utkanten av de brukade markerna finns inslag av småskalig bebyggelse med blandad ålder och varierad karaktär som har sin grund i torpetableringar och successiva avstyckningar av tomter till småhusbebyggelse som tog fart under 1900-talets första hälft.

Torpmiljöer

I takt med att befolkningen ökade och jordbruket utvecklades under 1700-1800-talen expanderade torpbebyggelsen framförallt utmed de gamla vägarna och i utkanten av byarnas och herrgårdarnas marker. Torpen var småjordbruk och fungerade som försörjning för landsbygdens jordlösa men utgjorde också en källa till arbetskraft för jordägarna. Torpbebyggelsen och det tillhörande jordbruket karaktäriserades av småskalighet.

Till torpen hörde små odlingstäppor, ängs-och betesmarker. Bebyggelsen utgjordes av torpstugan som oftast bestod av en enkelstuga, fähus och andra uthus. Små bebyggelsekluster av torp och backstugor längs de större vägarna kom i vissa fall att förtätas genom avstyckningar för bostadshus byggda kring 1900-talets början. Längs med vägen från Lohärads kyrka till trakten kring Vik finns ett längre tätt bebyggt blandat bebyggelsestråk med torp och sekelskifteshus. Här ligger bland annat torpen som lydde under prästgården. Torpbebyggelsen är ett tydligt uttryck för landsbygdens sociala skiktning och levnadsvillkor under äldre tid.



Ett sammanhållet stråk utmed vägen norr om Lohärads kyrka kännetecknas av blandad bebyggelse med småskalig karaktär.



Grindstugan vid Norrö Malma, en liten parstuga med förstukvist.

Erken – från torplandskap till sommaridyll

Med det moderna samhällets framväxt under 1900-talet förändrades anspråken på landsbygden. Friluftslivet och sommarboendet utvecklades till breda, folkliga rörelser från att till en början ha varit en exklusiv företeelse förbehållen förmögnare samhällsklasser. Den allmänt förbättrade levnadsstandarden under efterkrigstiden och införandet av lagstadgad semester ledde till att fler fick möjlighet att skaffa sig ett sommarnöje i form av en äldre torpstuga eller en modern sportstuga. Ett enkelt och anspråkslöst fritidsboende där man kunde söka avskildhet från stadslivet gjorde att sommarstugebyggandet tog fart, så också kring Erkens strand.

Idag präglas de nordöstra delarna av Vämplinges ägor av 1900-talets fritidshusbebyggelse. Under 1950-talets del började arrendetomter med små stugor hyras ut. Efterhand stycka-



des tomter av och sommarstugeområdet växte ut. Bebyggelsen består av småskaliga enkla sommarstugor och inom området finns festplats och badplatser. Det militärhistoriska arvet är levande vilket avspeglas i vägarna som bär namn som Dragonvägen och Skvadronvägen liksom i minnesstenen över exercisfältet Vämlinge hed. Fritidshuset är en viktig symbol för samhällets förändrade levnadsvillkor som ledde till att sommarboendet blev möjligt för en bredare allmänhet. Men också det moderna välfärssamhället framväxt och tidens boendeideal där materiell enkelhet och naturupplevelser stod i fokus.



Idag präglas de nordöstra delarna av Vämlinges ägor av 1900-talets fritidshusbebyggelse. Med det moderna samhällets framväxt fick möjlighet att skaffa sig ett sommar-nöje i form av en äldre torpstuga eller en modern sportstuga. Ett enkelt och anspråkslöst fritidsboende där man kunde söka avskildhet från stadslivet.



Värden att bevara och utveckla

Riksintressebeskrivningen

Följande kapitel ska beskriva och förklara de värden som motiverar riksintresset, och hur de kulturhistoriska värdena kan bevaras och utvecklas. Den tillhörande kartan utgör en del av analysen som avser att underlätta möjligheten att utveckla och förstärka riksintressets karaktärer och kvaliteter. I kartan har riksintressets värdekomponenter uttolkats och förstärkts geografiskt.

Motivering:

Fullåkersbygd på moränlera, vilket givit byarna karaktäristiska lägen i landskapet, med sedan 1600- talet oförändrade bytomter, och med rikt fornlämningsbestånd som vittnar om bebyggelsekontinuitet alltsedan järnåldern, samt medeltida sockencentra och några mindre herrgårdar som visar levnadsbetingelserna för de lägre skikten av ståndspersoner under frihetstiden. (*Fornlämningsmiljö, Bymiljö*).

Uttryck:

Järnåldersgravfält och odlingsterrasser. Lohärads och Estuna 1200-talskyrkor med boställen, skolor och andra byggnader som hör till ett *sockencentrum*. Det öppna odlingslandskapet med bybebyggelsen som i många fall är geometriskt reglerad och ligger i anslutning till den gamla landsvägen. Svanberga gästgiveri med tradition sedan 1600-talet. Inslag av mindre herrgårdar som Norra Malma och Stjärnholm.

Riksintressebeskrivningen tar fasta på följande nyckelbegrepp:

- Fullåkersbygd
- Fornlämningsmiljö
- Bymiljö
- Sockencentrum

Motivet till riksintresset är mycket omfattande både kronologiskt och tematiskt. Värden som inte tas upp i gällande beskrivning är uttrycken för den sociala dimensionen i odlingslandskapet i form av exempelvis torpbebyggelse. Dessutom saknas begreppet herrgårdsmiljö. I de fysiska uttrycken för riksintresset framhävs enligt gällande beskrivning:

- Fullåkersbygd med lång historisk kontinuitet
- Bylandskapet med välbevarade bymiljöer varav flera är geometriskt reglerade och ett sammanbindande äldre vägnät

Fullåkersbygd

Slättområde där odlingen helt har präglats av spannmålsodling. Fullåkersbygden gjorde gällande i våra främsta jordbruksbygder redan under 1700-talet, men har i stor utsträckning uppstått genom modern landskapsrationalisering i central- och dalgångsbygder, eller kan exempelvis återgå på sjösänkingsföretag under 1800-talet.

Bymiljö

Bosättning innehållande flera intill varann belägna gårdar (minst två) och tillhörande produktionsmarker med vissa marksamfälligheter och viss funktionell samverkan. Framför allt avses här jordbrukets byar med sina under äldre tid täta slutna bykärnor och utvecklade kollektiva brukningsformer

Fornlämningsmiljö

Miljö vars kulturhistoriska betydelse främst konstitueras av fasta fornlämningar, deras relation insemellan och till naturmiljön

Sockencentrum

Närmiljö successivt framvuxen kring sockenkyrka och prästgård och i idealfallet innefattande sockenstuga, klockargård, fattigstuga, skolhus, tiondebod, sockenmagasin och kyrkstallar.

Herrgårdsmiljö (kompletterat begrepp)

Miljömässiga sammanhang med karakteristisk kulturprägel kring en herrgård. Utmärkande för herrgårdskulturen är bland annat monumentalt anlagda gårdsanläggningar i huvudsak framvuxna under perioden 1600-1800-tal (corps-de-logi, park, trädgård/orangeri, allésystem, storskaliga, ofta idealt formgestaltade ekonomianläggningar och enhetliga personalbostäder), med för storskalig egendrift inrättade produktionsmarker, samt omgivande ädellövskog där särskilt ekbestånden har symbolvärde.

- Svanberga gästgiveri med tradition sedan 1600-talet
- Herrgårdsmiljön kring Norra Malma och Stjärnholm
- Lohärads och Estunas medeltida sockencentra

Kärnvärden i riksintresset

Riksintresseområdet representerar såväl unika som representativa kulturmiljövärden. Norra Malma och Stjärnholm utgör representativa exempel på mindre herrgårdar som uppfördes i trakten kring Roslagen under 1700-talet. Till de representativa värdena kan fritidshusbebyggelsen i Vämlinge samt torpbebyggelsen utmed vägen norr om Lohärad till Vik nämnas. De representativa värdena omfattar också odlingslandskapet med dess äldre vägnät, sammanhållna byar i karaktäristiska höjdlägen, omgivande förhistoriska miljöer med spår från framförallt järnålder som visar på tidsdjupet i landskapet. Samtidigt som bymiljöerna utgör representativa exempel på den historiska agrara bebyggelsestrukturen på

uppländska slättbygden, är de geometriskt reglerade byarna är en unik karaktär för just denna del av uppland. Framförallt i byarna Nyckelby, Karby och Loskälva där flera gårdsmiljöer fortfarande vittnar om den geometriskt reglerade bystrukturen. Vitsjö utmärker sig med sitt ålderdomliga byggnadsskick, bevarade drag av det äldre månghussystemet samt delvis äldre gårdsform. Till de unika miljöerna i riksintresseområdet hör också Svanberga gästgiveri med bevarat gästgiveri från 1600-talet och de två sockenkyrkorna Lohärad och Estuna som tillhör Upplands äldsta kyrkor.

Fullåkersbygd med lång historisk kontinuitet

Fullåkersbygden är en framträdande karaktär i landskapet. Bebyggelsen är tydligt anpassad till de naturgeografiska förutsättningarna med byar i karaktäristiska krönlägen. Bymiljöerna med omgivande öppna odlingsmarker, ett sammanbindande äldre vägnät och rika fornlämningsmiljöer vittnar om det långvariga bruket av slättens bördiga marker. Gravfält i anslutning till byarna illustrerar bebyggelsens utveckling, från järnålderns boplatslägen på höjdpartiernas sluttningar till den reglerade byorganisationen på nuvarande bytomter.

Bylandskap med välbevarade bymiljöer

I Estuna – Lohärad kom skiftesreformerna i liten utstäckning att påverka den gamla bystrukturen genom regelrätta utflyttningar. Byarna ligger samlade på höjder och grupperade längs byväg/landsväg. Flera byar kännetecknas av tydliga bykärnor med samlade gårdsmiljöer. I byarna Nyckelby, Karby och Loskälva avspeglas den äldre radbykaraktären i de regelbundna bytomterna, byvägens sträckning och byggnadernas placering. För att bevara de kvaliteter som riksintresset uttrycker är det avgörande att det öppna odlingslandskap som idag omger bykärnorna värnas. Likaså är gårdsmiljöernas ekonomibyggnader som utgör dokument över tidigare generationers investeringar i jordbruket betydelsefulla för helhetsupplevelsen av landsbygden och dess byar. Riksintresset utgör i sin helhet ett åskådligt exempel på en bebyggelseutveckling med ursprung i järnåldern som ännu är urskiljbar. Det känsligaste inslaget utgörs av de sedan 1600-talet av oförändrade bytomterna. Bebyggelsen är i många fall av ett högt kulturhistoriskt värde. Det är därför lika viktigt var en viss byggnad står som att bevara dess eventuella byggnadshistoriska värden som finns i material och utförande.

Medeltida sockencentrum

Lohärads och Estunas medeltida kyrkor markerar platser som haft central betydelse i bygden sannolikt redan under järnålder. Kyrkornas framträdande placering i det öppna odlingslandskapet och det äldre vägnätet visar på kyrkornas roll som socknens medelpunkt. I miljön kring kyrkorna ingår de ståndsmässigt utformade prästgårdarna med tillhörande ekonomibyggnader och omgivande öppna odlingsmarker som utgör en del av det jordbruk som bidrog till avlöningen och försörjningen av prästfamiljen. Flera generationers skolbyggnader uppförda i kyrkornas närhet uttrycker funktionen som sockencentrum med tillhörande administrativa och sociala funktioner.

Herrgårdsmiljöer etc

Norra Malma och Stjärnholm utgör representativa exempel på de mindre herrgårdar som uppfördes av de lägre skikten av ståndspersoner under 1700-talet. Herrgårdarnas ståndsmässiga placering med utblick över Erken och alléprydda vägar ger uttryck för en medvetet gestaltad högreståndsmiljö. Det omgivande odlingslandskapet präglad av stordriften, rikt på gamla grova ekar med underliggande torp i utkanten av produktionsmarkerna, speglar herrgårdslandskapet social skiktning och verksamheter. Vämlinges herrgårdsmässiga bebyggelse med tillhörande torp, omgivande storskaliga produktionsmarker och platsen för Vämlinge hed är tydliga uttryck för gårdens långa militära historia. Vitsjö utgör ett exempel på den mindre typen av officersboställen och utmärks av en välbevarad gårdsmiljö med bevarade drag av det äldre månghussystemet. Vid Norra Malma och Vämlinge finns behov av underhåll av den befintliga bebyggelsen för att tillvarata de kulturhistoriska kvaliteterna i miljön.

Fritid och torp

Utmed vägar och i utkanten av de brukade markerna finns inslag av småskalig bebyggelse med blandad ålder och varierad karaktär som har sin grund i torpetableringar och successiva avstyckningar av tomter till småhusbebyggelse som tog fart under 1900-talets första hälft. Särskilt framträdande är ett sammanhållet stråk utmed vägen norr om Lohärads kyrka som kännetecknas av blandad bebyggelse med småskalig karaktär i form av torp och sekelskifteshus. Här ligger bland annat torpen som lydde under prästgården. Torpbebyggelsen är ett tydligt uttryck för landsbygdens sociala skiktning och levnadsvillkor under äldre tid. Vid Erken finns ett sommarstugeområde framvuxet på Vämlinges ägor som speglar friluftslivets och sommarboendets utveckling till breda folkliga rörelser under 1900-talets senare hälft.

Tips och råd för dig som bor

Följande tips och råd kan fungera som inspiration och vägledning för dig som bor i området. Råden tar fasta på åtgärder som kan vidtas för att tillvarata och utveckla bärande kulturhistoriska kvaliteter i miljön.

Generella råd och tips vid ändring/tillägg av befintlig bebyggelse:

- Variationer i bebyggelsen bör bevaras. De ursprungliga materialen berättar om byggnadernas historia, äldre hantverksskicklighet, materialkvalitet och byggnadsteknik.
- Gamla fönster bör i så stor utsträckning som möjligt bevaras. Utbyte av gamla fönster till moderna kan ofta förändra hela fasadens gestaltning.
- Utbyte av hela locklister, panelbrädor eller hyvlad fasadpanel bör endast utföras i nödfall. Överväg i första hand att skarva nedifrån.
- Färgval bör göras i enlighet med den lokala traditionen. På landsbygden är de flesta rödfärgade fasader av faluröd slamfärg. Övriga snickerier bör målas med linoljefärg.
- Taktäckning bör väljas med hänsyn till lokal tradition och byggnadens funktion. Taktäckningen var traditionellt sett ofta av tjärat spån på ekonomibygnader och torp. Senare kom det enkupiga teglet på bostadsbebyggelse och plåt och tvåkupigt tegel blev den vanligaste taktäckningen på ekonomibygnader. Järnplåt och lertegel var dyrt och tillhörde herrgårdarna fram till 1900-talet.
- De få knuttimrade byggnader som fortfarande förekommer innehar stort kulturhistoriskt värde. Underhåll med traditionella material och metoder.
- Eventuell tillbyggnad eller andra nytillskott som fönster, dörrar och fasadpanel anpassas till den befintliga byggnaden när det gäller utformning, placering och materialval. Äldre fönstersnickerier är ofta utförda av trä med hög kvalitet. Fönsteromfattningar samt fönstersnickerier målas i linoljefärg. Renovering av befintliga fönster är ett föredra framför utbyte.
- Tänk på placering och utformning av belysning, staket och stolpar.

Att tänka på om du ska bygga nytt:

- Kontrollera om din planerade tomt ligger inom fornlämningsområde.
- Prioritera att bygga nytt i anslutning till befintlig bebyggelse och vägar.
- Titta på den närmsta omgivningen när det gäller den befintliga bebyggelsens skala, färgsättning, formspråk, byggnadernas placering på gårdstomten och tomtens utformning.

- Tänk på dörr- och fönstersättningens utförande, dimensioner och symmetri för att ge byggnaden ett harmoniskt fasaduttryck. Anpassa takets form och lutning efter husets proportioner.
- Låt tomtstruktur och trädgård inspireras av den omgivande bebyggelsemiljön. Sök möjlighet att återanvända formelement som gamla odlingslotter, samt inlemma bestånd av äldre träd och trädgårdsväxter, blommande och bärande buskar i den nya miljön.
- Sträva efter att ta tillvara nivåskillnader i topografin för att knyta an till den äldre miljön. Tänk på att tomten inte bör se för anlagd ut, låt utkanterna på ett naturligt sätt smälta in i omgivningen.

Andra tips och råd för att utveckla befintliga kulturhistoriska kvaliteter:

- Utveckla befintliga kvaliteter längs äldre bygator. Vid eventuell kompletterande bebyggelse kan nyplantering av träd "förlänga" bygatan. Vid behov hamling av nytillkomna och befintliga träd längs med bygatan. Kontinuerlig återplantering av nya träd när äldre träd längs bygatan dör.
- Vägdikeyn kan underhållas och slå på ett sätt som gynnar konkurrenssvag flora.
- Underhåll och bevara ekonomibyggnader för förståelsen av den äldre bymiljön och upplevelsen av landskapet.
- Områdets tradition av staketstolpar och grindstolpar i granit bör upprätthållas och då gärna vara grovt huggen
- Skapa möjlighet att visuellt uppfatta och förstå historiska samband. Gravar och gravfält som ligger i närheten av den historiska bebyggelsen och vittnar om platsens förhistoriska bosättningsmönster bör hållas öppna så att de kan uppfattas från vägar och bebyggelse. Åtgärda igenväxningsvegetation genom röjning eller bete.
- Tillvarata pedagogiska möjligheter genom att sätta upp lättillgänglig information om intressanta målpunkter för boende och besökare som kan bidra till att berika upplevelsen av landskapets kulturhistoriska kvaliteter.

Planering på landsbygden

Bebyggelsen i landskapet

Ett nyuppfört hus syns mer på landsbygden än i staden. Placeringen, karaktären och skalan på nybyggda hus har stor betydelse för hur det påverkar landskapet. Hus som uppförs isolerat i landskapet med krav på nya tillfartvägar kan riskera att fragmentera odlingslandskapet och försvåra möjligheterna till fortsatt jordbruksdrift och förvaltning av viktiga natur- och kulturmiljökvaliteter.

Nyttillkommen bebyggelse kan också ge upphov till en ”uppluckring” av bebyggelsebilden och gradvis omvandling av landsbygden. Landsbygdens karaktär kan förändras och tappa en del av sin attraktionskraft när bostäder med ”villastandard” utan anknytning till den agrara miljön uppkommer. På sikt kan möjligheterna att tolka och uppleva historiskt framvuxna strukturer och samband i landskapet försvåras.

Av tradition är höjdlägen eller sluttningar naturliga platser att lägga bebyggelse på. Vid placering av byggnader i höjdlägen är det samtidigt viktigt att tänka på att byggnaden kan riskera att bli exponerad och alltför dominerande i landskapet. Det ställer särskilt höga krav på en genomtänkt placering och utformning av huset. Den äldre bebyggelsen har historiskt vuxit fram utmed vägar och stråk. Att förtäta och komplettera befintlig bebyggelse längs vägnätet knyter an till den äldre byggnadstraditionen och gör att nytillskott smälter in på ett naturligt sätt i miljön. Vid komplettering av bebyggelse i anslutning till vägar är det viktigt att bevara gaturummets lantliga karaktär. Ny bebyggelse bör därför läggas ett stycke in från vägen.

Huset på tomten

När det gäller de enskilda byggnadernas placering på tomten bör man förhålla sig till bebyggelsemönstret på den specifika platsen och hur byggnaderna traditionellt sett placerats på gårdstomten. I de äldre bymiljöerna är bebyggelsen i regel placerad utmed byvägar med husen grupperade runt en mer eller mindre öppen gårdsplan.

Förhållanden som väderstreck, sol och vind har också betydelse. Traditionellt sett placerades husen för att tillgodose tillgång på värme och kyla på ett naturligt sätt. Vanligtvis placerades huvudbyggnaden på gårdstomtens högsta punkt med framsidan orienterad åt söder. Uthusen lades i regel lite lägre och inte alltid med utgångspunkt från huvudbyggnaden. Istället kunde uthusen vara anpassade efter bygatans eller vägens sträckning. Eftersom byggnadernas placering kan variera från plats till plats är det viktigt att titta på den närmsta omgivningen.

Sträva efter att ta tillvara topografins förutsättningar. Tomten bör bygga vidare på nivåskillnader i topografen för att skapa en varierad gårdsbild som samspelar med den omgivande miljön. Man bör också tänka på att tomten inte ser för anlagd ut. Det är en fördel om utkanterna av tomten på ett naturligt sätt smälter in i omgivningen. Tomtgränser kan med fördel utformas diskret med buskar, låga häckar eller staket. Mjuk vegetation av naturkaraktär ansluter till det omgivande landskapet.

De äldre bymiljöerna ramar ofta in av äldre träd, trädridåer och buskar. Vid nybyggnad eller vid ändring och tillägg till befintliga byggnader bör det planeras med utrymme för växtlighet för att knyta an till den äldre miljön. Att spara äldre träd och vegetation invid ett nybyggt hus ger anknytning till platsen. Det tar tid för nyplanterade träd att växa sig stora. Uppväxta träd bidrar till en lummig miljö och har en storlek som kan samspela med huset.

Nya hus bör förhålla sig till och inspireras av skala och byggnadstraditioner hos omgivande bebyggelse. Undvik stora byggnadsvolymer som riskerar att bli dominerande i landskapet. Det kan i vissa fall vara bättre att bygga fler enheter på tomten. Garage och eventuellt förråd bör utformas enkelt och underordna sig boningshuset. Husens proportioner, takvinkel, färgsättning och material är byggnadsdetaljer som påverkar helhetsintrycket. Val av fönster har också stor betydelse för byggnadens uttryck och förmåga att samspela med den äldre traditionella bebyggelsen.

Generella riktlinjer för ny bebyggelse

- Orienteringen av nya byggnader bör ske efter väderstrecken i landskapet.
- Nya tillägg anpassas i skala och planform till omgivande bebyggelse med förankring på platsen.
- Komplementbyggnader underordnar sig boningshus både när det gäller placering och storlek.
- Takets form och lutning anpassas efter husets proportioner. Taket bör utgöra högst hälften av hela fasadens höjd.
- Fasaden kan hämta inspiration från omgivande bebyggelse och målas i färgskala med förankring på platsen. Vanligt förekommande i på landsbygden är träpanel i faluröd och naturanpassad färgskala i dämpade, ljusa jordfärger.
- Grunden bör utföras förhöjd och vara väl markerad.
- Val av fönster har stor betydelse för byggnadens uttryck och eventuella anpassning till en äldre bebyggelsemiljö.
- Naturliga tomter som följer terrängen. Trädgårdar bör ansluta till områdets lantliga karaktär, varva öppet med slutet. Eventuella avskärmningar i tomtgräns bör utformas diskret med buskar, låga häckar eller staket. Traditionen med vårdträd kan med fördel hållas levande, likaså föryngring och komplettering av alléer. Vid plantering förordas för platsen traditionella val av växter, fruktträd och bärbuskar.

Generella riktlinjer för ny bebyggelse i bykärna

- Komplettering sker i luckor på bytomterna eller i anslutning till den befintliga traditionella bebyggelsen.
- Tomtstorlek och placering av byggnader på tomten görs med hänsyn till befintligt be-

byggelsemönster på platsen för att behålla känslan av en naturligt framväxt bymiljö. I bymiljöer som har utpräglade bygator, kan vägen kantas med en lång smal byggnad längs med vägen eller med kortsidan mot vägen.

- Gaturummet har ofta en lummig naturnära karaktär. Värna trädrader och alléer.

Generella riktlinjer för ny bebyggelse längs väg

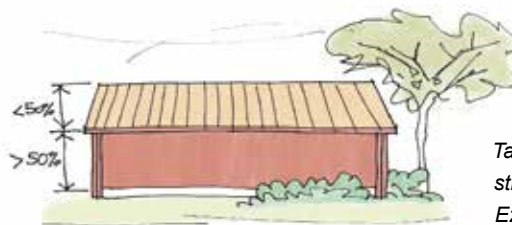
- Ny bebyggelse längs med det äldre vägsystemet bör knytas till höjdlägen och inte placeras på odlingsmark.
- Utgå från gaturummets karaktär avseende indrag från gatan eller gatunära placering.

Generella riktlinjer för ny bebyggelse i skogsmark

- Ny bebyggelse i skogsmark bör ha den småskaliga torpmiljön som förebild när det gäller placering och skala.
- Bebyggelsen ligger ofta i brynet mellan skog och åker, med indrag från vägen.
- I skogsmark och brynzoner bör tomter utformas naturnära utan skarpa avgränsningar.



Illustration till förslag på riktlinjer för ny bebyggelse. Boningshuset ligger indraget från vägen med en till tomten anpassad placering. Uthuset underordnar sig boningshuset. Varierande takhöjd och siluett skapar en dynamisk anpassad gårdsmiljö. Mjuk vegetation av naturkaraktär ansluter till det omgivande landskapet. Av Ezequiel Pinto- Guillaume.



Takets höjd bör inte överstiga vägglivets höjd. Av Ezequiel Pinto-Guillaume.

Exempel på karaktär och placering av äldre bebyggelse



Torp placerat i skogsbryn



Bebyggelse utmed väg i höjdläge



Den täta placeringen av byggnader och staket ger bygatan en karaktäristisk småskalig och sluten inramning



Exempel på trädkantad bygata



Ekonomibygnader placerade tätt in på bygatan



Kringbyggd gårdsmiljö med manbyggnad och ekonomibygnader som inramar gårdstunet



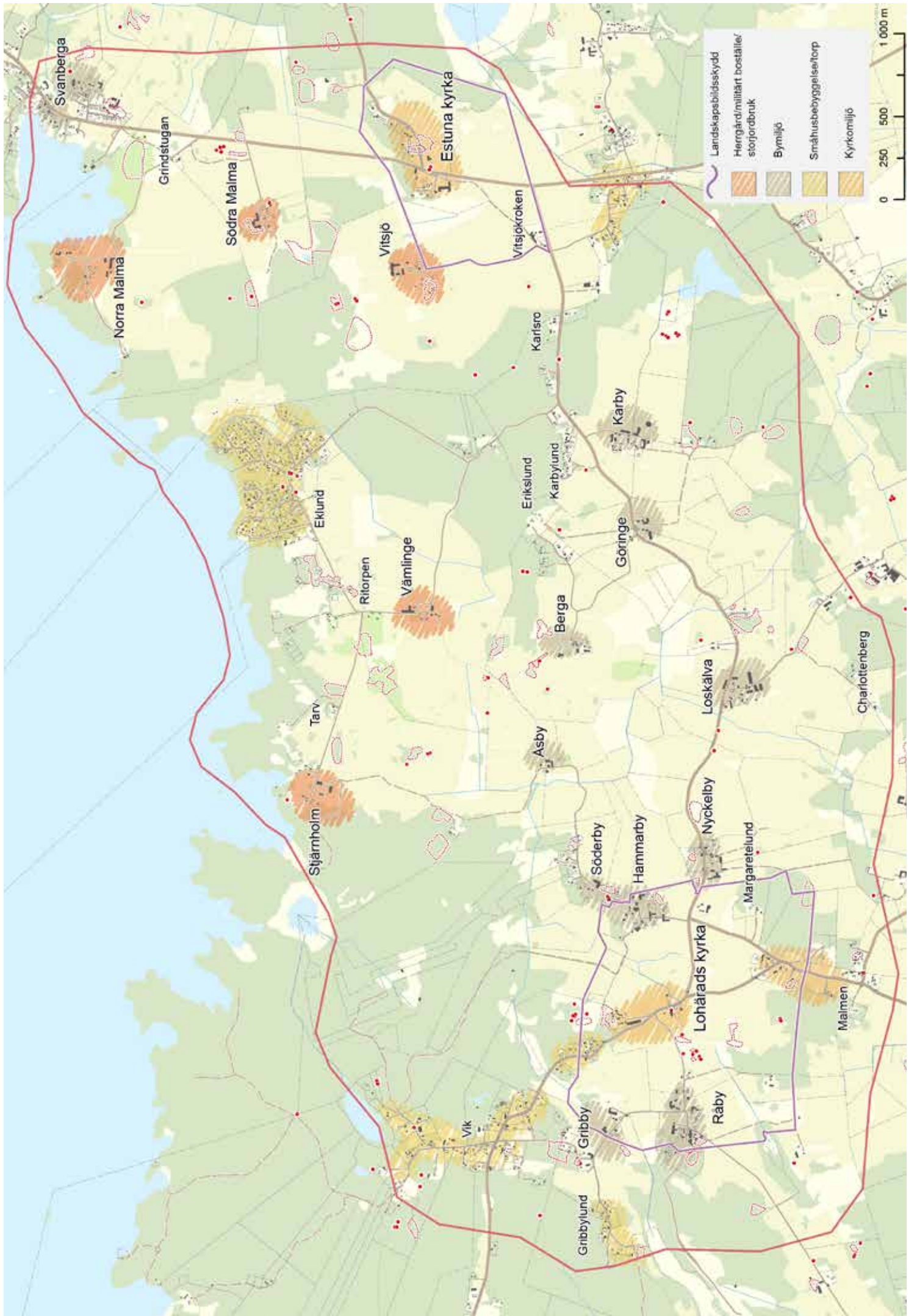
Karaktäristisk granitstolpe



Grönt gaturum längs bygata



Bebyggelse placerad med indrag från vägen



Källor

Litteratur

Morger, K. 1990: Kulturminnesvårdsprogram för Norrtälje kommun. Del 1 och 2. Byggnadsnämnden och kulturnämnden i Norrtälje kommun.

Holmlund, S. 2003. Jorden vi ärvde. Ägostruktur och arvsstrategier i Estuna 1800-1930. Bebyggelsehistorisk tidskrift.

Rosenberg, C.M. Geografiskt-statistiskt handlexikon öfver Sverige 1882-1883

Svenska Gods och Gårdar. XI. Stockholms län. 1938

SNA Stockholm – Mälardalenregionen. 2008

Tham,W. Beskrifning öfver Stockholms län, 1850

Erik Tunelds Geografi öfver konungariket Sverige. 8. uppl. Stockholm, 1827

Kartor

By	Åtgärd	Årtal	Aktbeteckning	Arkiv
Roslags-Bro	Konceptkartan till den Häradsekonomiska kartan	1901-06	J112-85-7	RAK
Kristineholm	Konceptkartan till den Häradsekonomiska kartan	1901-06	J112-85-6	RAK
Göringe	Storskifte	1769	A24-10:1	LMV
Karby	Storskifte	1771	A24-15:1	LMV
Karby	Storskifte på inägor	1815	A24-15:2	LMV
Loskälva	Storskifte	1774	A57-7:1	LMV
Norra Malma	Geometrisk avmätning	1690	A13:113-114	LMV
Nyckelby	Storskifte	1790	A57-9:1	LMV
Råby	Storskifte	1776	A57-12:1	LMV
Tarv	Storskifte	1771	A24-28:1	LMV
Vemblinge	Ägomätning	1707	A24-30:1	LMV
Vitsjö	Geometrisk avmätning	1690	A13:115-116	LMV

Webadresser

<http://www.upplandia.se/>

<http://runeberg.org/>

<http://stockholmslansmuseum.se/>



KONTAKTUPPGIFTER

Norrtälje kommun
Box: 800, 761 28 Norrtälje
Telefon: 0176-710 00
E-post: norrtalje.kommun@norrtalje.se

norrtalje.se