

Kulturmiljöutredning nr 1

# Arholma



Ett riksintresseområde för kulturmiljövården  
2016

NORRTÄLJE  
KOMMUN



## Kulturmiljöutredningar Norrtälje kommun 2011-2016

I Norrtälje kommun finns höga kulturmiljövärden, något som avspeglas i det stora antalet riksintresseområden för kulturmiljövården som Riksantikvarieämbetet pekat ut. I Norrtälje finns det finns 26 sådana områden och 2011 beslutade Norrtälje kommun att göra en kulturhistorisk utredning av 22 av dessa områden, dels för att skapa ett bättre beslutsunderlag för kommunen och dels för att informera om riksintresseområdets kulturmiljövärden till allmänheten.

**Följande områden ingår i den kulturmiljöutredning som genomförts:**

### Skärgårdsmiljöer

1. Arholma
2. Backbyn
3. Barnens Ö
4. Svartlöga – Rödlöga

### Farleds- och kommunikationsmiljöer

5. Grisslehamn
6. Vaddö kanal

### Landsbygd, förhistoria till stormaktstid

7. Estuna – Lohärad
8. Häverö
9. Kristineholm
10. Länna
11. Norsjö
12. Roslagsbro
13. Skederid – Husby-Sjuhunda
14. Skedviken
15. (Skepptuna) – Närtuna – Gottröra
16. Söderby-Karl
17. Vagnåla

### Herrgårds- och slottsmiljöer

18. Näs

### Industrimiljöer

19. Edsbro
20. Hallstavik
21. Herräng
22. Skedbobruk

# Innehållsförteckning

<b>Inledning</b>	<b>4</b>
Presentation av riksintresseområdet	6
Riksintresset Arholma	8
Landskapet	9
<b>Kust- och skärgårdsmiljö</b>	<b>10</b>
Skärgården befolkas	11
Arholma by	11
Tät bebyggelse	21
Redargårdar	22
Mångfacetterat näringsfång	24
<b>Värden att bevara och utveckla</b>	<b>30</b>
Riksintressebeskrivningen	30
Kärnvärden i riksintresset	30
Tips och råd för dig som bor	33
<b>Källor</b>	<b>40</b>

# Inledning

Norrtälje är en expansiv kommun. Det medför ett ökat exploateringsstryck på attraktiva områden med närhet till Norrtälje stad och i kommunikativt fördelaktiga områden.

I kommunen finns bland annat mycket höga kulturmiljövärden, vilket avspeglas i att det finns 26 riksintresseområden för kulturmiljövården i kommunen. Flera av dem ligger i områden som är attraktiva för framförallt exploatering för nya bostäder.

Att kommunen har många områden med höga kulturhistoriska värden är en tillgång och det är viktigt att planering och hänsyn tas så att ny bebyggelse inte påtagligt skadar dessa specifika miljöer och karaktärer.

Kommunen beslutade 2011 och 2013 om medel för utförande av kulturmiljöanalyser för att klargöra förutsättningarna för förändring av markanvändningen i samspel med de kulturvärden som finns i dessa områden. Huvudsyftet har varit att skapa ett beslutsunderlag för kommunens bygglovgivning och planarbete samt att informera om riksintresseområdets kulturmiljövärden till allmänheten.

Mark- och vattenområden samt fysisk miljö i övrigt som har betydelse från allmän synpunkt på grund av deras natur- eller kulturmiljövärden eller med hänsyn till friluftslivet skall enligt miljöbalkens 3 kap 6 § så långt möjligt skyddas mot åtgärder som kan påtagligt skada natur- eller kulturmiljön.

De områden som lyfts fram som riksintressanta i landet från kulturmiljösynpunkt, är de som på ett tydligare sätt än andra, visar upp en lokal karaktär och kvalitet genom att det går att avläsa tidsdjup, särprägel eller representativitet för den specifika karaktären eller kvaliteten. Riksintresseområdena ska kunna ge betraktaren ett utsnitt av en pedagogisk, spännande och levande berättelse om landets och befolkningens utveckling.





Det är ett av riksintresse-instrumentets styrka att kunna anlägga ett nationellt perspektiv på en lokalt vanligt förekommande företeelse. Fysisk planering går i mångt och mycket ut på att väga olika samhällsintressen i den fysiska miljön, mot varandra, för att nå en långsiktigt hållbar samhällsutveckling. Välgrundade avvägningar förutsätter kunskap om dessa olika samhällsintressen. Det här dokumentet avser att beskriva och belysa de kulturmiljövärden som finns så att de bevaras och utvecklas i samklang med samhällsplaneringen.

Vårt kulturarv är inte bara en självklar del av en god och stimulerande livsmiljö, utan även en viktig resurs för rekreation, friluftsliv, turism- och besöksnäringen. När vi gör förändringar i den fysiska miljön är det allas vårt ansvar att ta tillvara och utveckla kulturarvet, så att det kan föras vidare till kommande generationer.

Det nuvarande urvalet av riksintresseområden gjordes till största delen år 1987 i samband med tillkomsten av naturresurslagen (NRL), då begreppet riksintresse fick en juridisk innebörd.

Riksantikvarieämbetet (RAÄ) är ansvarig myndighet för riksintresseområden för kulturmiljövården. De befintliga motiv- och värdebeskrivningar för de befintliga riksintresseområdena beslutades under åren 1996-97. Länsstyrelsen i Stockholms län har påbörjat en översyn av länets riksintressen. Det arbetet skall vara slutfört 2019. De 22 analyser som nu är framtagna för Norrtälje kommun kommer att vara ett viktigt underlag för eventuella förändringar avseende innehåll och avgränsningar.

Beskrivningen till riksintresset för Skederid – Husby Sjuhundra framhåller dalgångsbygdens rika förhistoriska fornlämningsmiljö i anslutning till en forntida vattenled. Områdets bosättningsmönster med rötter i bronsåldern präglas av medeltidens sammanhållna by- och kyrkomiljöer. Minnen av Heliga Birgitta finns knutna till herrgården Finsta, en medeltida sätesgård.



## Presentation av riksintresseområdet

Riksintresset innefattar byn Arholmas huvudö med undantag för den sydvästra delen, Granö. Utöver den del som ingår i riksintresseområdet finns ett stort antal stora öar såsom Villösan, Viberön och Karingön-Iskär och mindre öar, kobbar och skär.

Här finns det miljöer som på ett tydligt sätt speglar skärgårdens historia med dess mångsyssleri. Exempel på detta är hamnlägen med bryggor, kajer, uppdragningsplatser och med sjöbodar i form av salt- och skötbodar och något båthus i anslutning till Österhamn, bostads- och ekonomibyggnader i en tät bymiljö, gistgårdar, rester av det småskaliga jordbruket samt ortnamn på platser som vittnar om det historiska näringsfånget och vägar.

Från slutet av 1800-talet skedde en successiv avfolkning och den tidigare bofasta befolkningen kom till viss del att ersättas med sommargäster som under den varma tiden av året hyrde in sig i de sex pensionaten som fanns på ön eller flyttade in i de övergivna befintliga bostadshusen och i ny fritidshusbebyggelse utformad efter samtidens ideal.

Stora delar av byns mark ligger inom naturreservatet Idö-Arholmas gränser och hela Arholma by ligger inom ett område till skydd för landskapsbilden enligt 19 § i naturvårdslagen som finns kommunicerad i övergångsbestämmelser i miljöbalken. Enligt resolutionen från år 1967, för det landskapsbildsskyddade området, får nybyggnad, upplag eller annat arbetsföretag som väsentligt kan skada landskapsbilden inte utföras utan tillstånd från länsstyrelsen. Vidare är det förbjudet att anlägga vägar, dra luftledningar, fälla träd samt schakta och fylla eller utföra någon annan liknande åtgärd som skulle innebära en väsentlig ändring av befintligt höjdläge eller befintlig vegetation, utan länsstyrelsens tillstånd.

Ön ligger även inom kust- och skärgårdsområdet som i sin helhet, med hänsyn till de samlade natur- och kulturmiljövärdena samt turismen och friluftslivet, omfattas av särskilda bestämmelser för hushållning med mark och vatten enligt kap1, 2, 4 i miljöbalken.





Strandskyddet på ön omfattar ett 100 meter brett stråk längs med vattnet. Strandskyddet regleras av Länsstyrelsen. Kommunen ansvarar för att strandskyddet efterlevs i den kommunala planeringen.



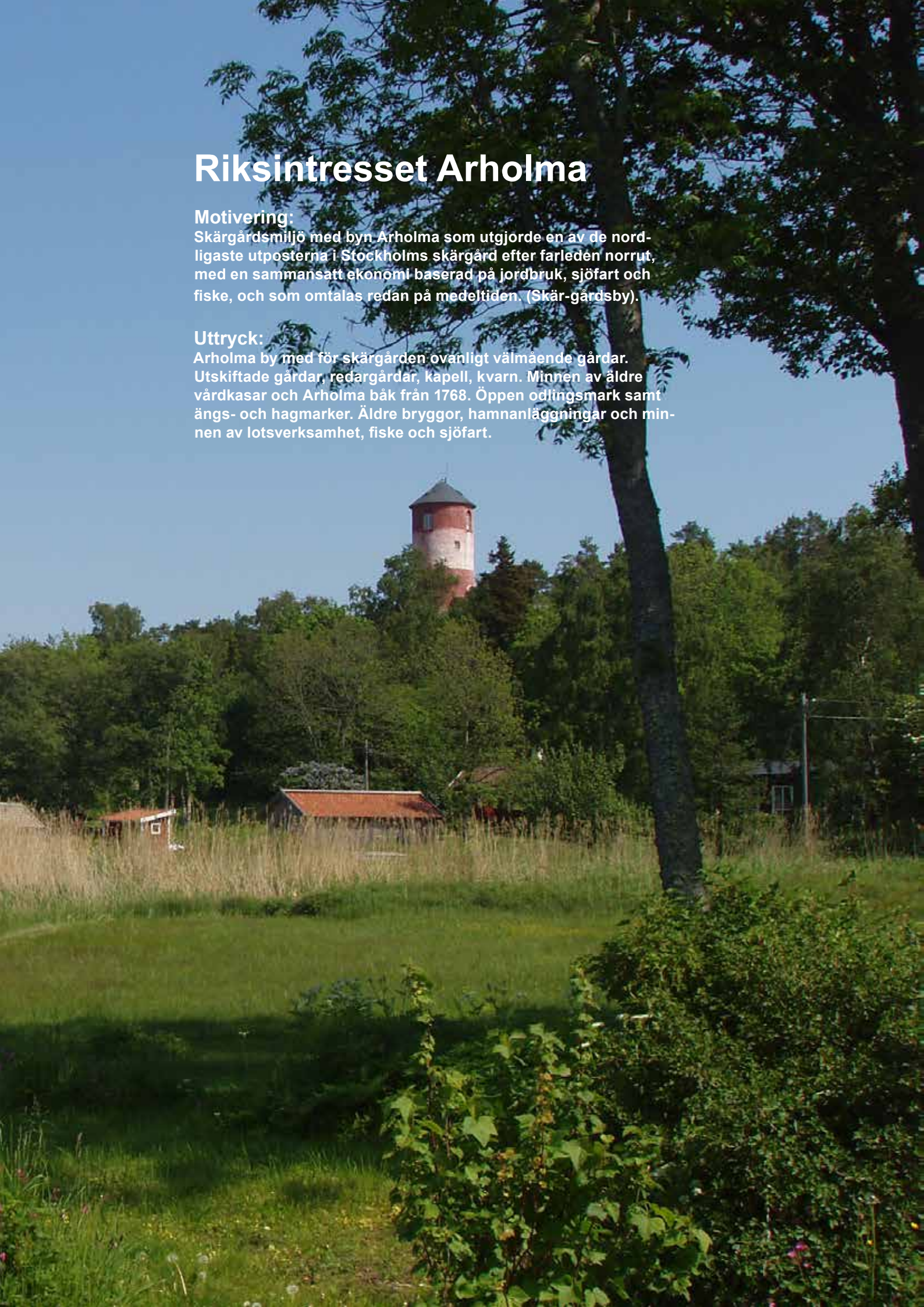
# Riksintresset Arholma

## Motivering:

Skärgårdsmiljö med byn Arholma som utgjorde en av de nordligaste utposterna i Stockholms skärgård efter farleden norrut, med en sammansatt ekonomi baserad på jordbruk, sjöfart och fiske, och som omtalas redan på medeltiden. (Skär-gårdsby).

## Uttryck:

Arholma by med för skärgården ovanligt välmående gårdar. Utskiftade gårdar, redargårdar, kapell, kvarn. Minnen av äldre vårdkasar och Arholma båk från 1768. Öppen odlingsmark samt ängs- och hagmarker. Äldre bryggor, hamnanläggningar och minnen av lotsverksamhet, fiske och sjöfart.





## Landskapet

Arholma ligger i Stockholms norra mellanskärgård i jämnhöjd med Vätö. Arholma är omkring 10 km<sup>2</sup>. Ön har en utpräglad mellanskärgårdskaraktär, med långsmala bördiga dalgångar omväxlande med högre bergiga partier och löv- och barrskogspartier.

Arholmas huvudö består av ett antal mindre öar som successivt har vuxit samman på grund av strandförskjutningen. Berggrunden består av gnejs med islag av mörka dioritbergarter. På vissa platser av ön finns det även stråk av kalkförekomster. Den högsta punkten på ön når omkring 25 meter över havet. Ön begränsas på dess östra respektive västra sida av två sprickdalar i nordsydlig riktning som är typiskt för Mälardalens sprickdalslandskap. Genom ön löper ett antal dalgångar, fyllda med lersediment.

Bebyggelsen består av en by centralt belägen på öns östra sida i anslutning till den historiska produktionsmarken. Husen i byn ligger tätt längs med bygatan som kantas av hamlade askar. Omkring en fjärdedel av markinnehavet och byggnadsbeståndet tillhör Skärgårdsstiftelsen, som bedriver jord- och skogsbruk på ön.

Här finns det miljöer som på ett tydligt sätt speglar skärgårdens historia med dess mångsyssleri. Exempel på detta är hamnlägen med bryggor, kajer, uppdragningsplatser och med sjöbodas i form av salt- och skötbodas och något båthus i anslutning till Österhamn, bostads- och ekonomibyggnader i en tät bymiljö, gistgårdar, rester av det småskaliga jordbruket samt ortnamn på platser som vittnar om det historiska näringsfånget och vägar.

Från slutet av 1800-talet skedde en successiv avfolkning och den tidigare bofasta befolkningen kom till viss del att ersättas med sommargäster som under den varma tiden av året hyrde in sig i de sex pensionaten som fanns på ön eller flyttade in i de övergivna befintliga bostadshusen och i ny fritidshusbebyggelse utformad efter samtidens ideal.

## Nyckelkaraktär

- Byns läge med Vålberget som väderskydd i anslutning till odlingsmarken, med närhet till hamnarna visar på skärgårdsbyarnas mångsyssleri
- Samlad och tät gårdsbebyggelse
- Det småbrutna odlingslandskapet
- Stenmurar som representerar gränsen mellan odlingsmark och bete
- Arholmas hamn båthus, sjöbodas, bryggor, gistgårdar och kajer som visar på fiskets betydelse i en by
- Spår av sjöfarten i form av Arholma båk och omgivande öars fyrar och sjömärken
- Bygatans småskaliga och slingrande struktur som länkar samman byarna
- Arholmas omfattande militära lämningar
- Redargårdar och pensionat
- Fritidshusbebyggelse
- Arholma kapell

# Kust- och skärgårdsmiljö



## Skärgården befolkas

För 9 000 år sedan låg hela Stockholms skärgård under havsytan. Allteftersom landmassorna steg ur havet frilades allt större landområden. Det landskap som vi möter idag i den yttre skärgården är samma typ av landskap som hela Mälardalen utgjordes av för omkring 9 000 år sedan. Inte förrän under stenålder dök de första kobbarna av Arholma upp ur havet.

Öarna har på grund av strandförskjutningen vuxit ihop med varandra och skapat större sammanhängande öar, sund har grundat upp och nya öar, kobbar och skär har frilagts.

Öarna fick bofast befolkning under medeltid. Bosättning skedde generellt i skyddade djupa vikar, företrädesvis i anslutning till farlederna. Till lokaliseringsfaktorerna hörde även sötvattentillgång och produktionsmark i den mån det fanns någon. Dagens bybebyggelse i skärgården har ofta tvingats att flytta på grund av strandförskjutningen och att behovet av närheten till hamnen varit starkt. Andra byar har legat kvar på den ursprungliga bytomten trots att avståndet till hamnlägena har ökat. På Arholma ha bebyggelsen legat på samma plats sedan medeltid. Anledningen är att tillgången till två hamnar, en på var sida om bytomten, där bostadsbebyggelsen ligger.

Tidigt upprättades handel mellan skärgårdsbefolkningen och de fastlandsboende, där byteshandeln bestod i fisk, sälkött, hudar och tran, hö och ved mot spannmål och sådana produkter som inte gick att tillgå på skärgårdsöarna.

Från 1600-talet och framåt inleddes glansperioden med lots- och rederiverksamheten bland annat på Arholma och Björkö. Spåren från den här tiden avspeglar sig bland annat i de ovanligt stora huvudbyggnaderna på gårdarna, där det finns flera exempel på Arholma.

Arholma ligger i Björkö-Arholma socken, vilken fram till år 1914 tillhörde Vätö socken. Nuvarande Björkö-Arholma socken innefattar södra delen av Björkö samt Arholma ö med några omgivande småöar. Söderut avgränsas den av Lidöfjärden, i sydost av Havssvalget och i öster av Ålands hav. Den största ön är Arholma. Bland övriga öar kan nämnas Idö, Villösan och Viberön. Inom socknen ligger även byarna Marum, Skeppsmyra, Simpnäs, Stridsby, Öster och Väster Edsvik, Skenninge samt Kulla.

## Arholma by

### Medeltid

Långt före medeltid förekom sannolikt säsongsbosättningar på Arholma för jakt och fiske. Ön koloniserades dock inte förrän under slutet av medeltiden. Det var framför allt det goda fisket och jakten som lockade människor att slå sig ner på skärgårdsöarna. Arholma finns omnämnd som *Arnholm* i Kung Valdemars segelled från 1200-talet. Huruvida ön var bebodd då är oklart. Arholma var även den naturliga inseglingsleden för att båttrafik från Bottenhavet till huvudstaden och Mälardalen.



Seglation har varit en av Arholmas huvudsysslor vid sidan av jakt, fiske och det småskaliga jordbruket. Ön var åtminstone periodvis bebodd under medeltiden och inbjöd till fiske och jakt på säl och sjöfågel. År 1537 fanns det jordbruk på ön. Av de bevarade räkenskaper från Gustav Vasas tid framgår att ön hade varit bebodd sedan åtminstone några generationer.

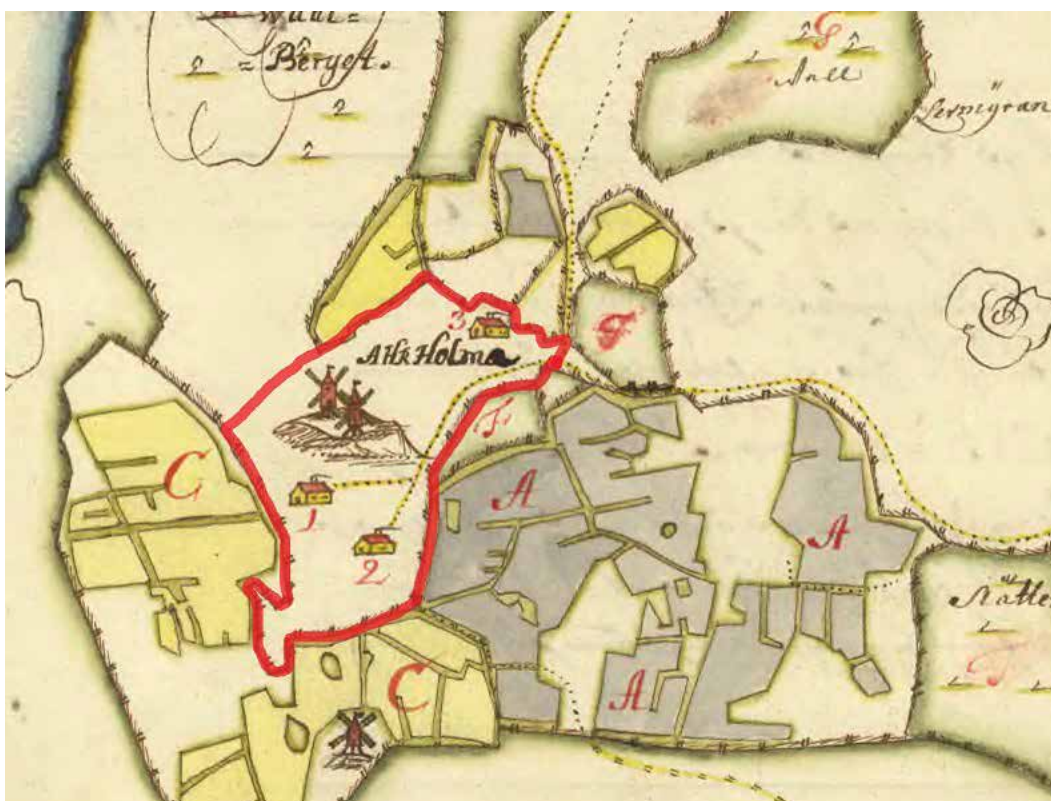
Ortnamnet Arholma skrevs omkring 1300 som *Arnholm* och är en sammansättning av *arn-*, äldre böjningsform av örnn, och *-holm*, sedermera *holma*, en böjningsform av holme.

Under medeltid färdades man hela vägen till Vätökyrka på västra Vätö, för att ta del av gudstjänsten inom socknen.

### Nyare tid

År 1537 redovisas i tiondelängden att brukarna på ön betalade tionde i form av spannmål, vilket innebär att det vid den tiden fanns åkermark på Arholma. I slutet av 1500-talet hade avkastningen ökat för de tre brukarna på ön. Det var boskapsskötsel som dominerade framför spannmålsodling.

I början av 1600-talet hade antalet brukare ökat till fem och utgjorde tillsammans med hustrur, tjänstefolk med flera, 21 personer, fördelat på sju gårdar. År 1630 fanns det omkring 25 personer på Arholma. Då fanns det nio hästar, fem ungnöt, 39 kor, åtta kvigor, tre stutar, 43 får och 16 getter. Djurbesättningen var stor i förhållande till en liten befolkning. Skälet till att det var möjligt att försörja en så stor besättning var tillgången till betesmark på kringliggande öar. Problemet var dock att få tillräckligt med vinterfoder. Höet drygades därför ut med löv, vass och mossa.



Utdrag ur Ägomätningsskarta över Arholma från år 1697 med bytomtens utbredning markerad med rött (Aktbe-teckning A5-2:1 LMV)

Den knapphändigade spannmålsodlingen gjorde att man ofta fick byta till sig spannmål mot andra varor som framställdes i skärgården, såsom fisk. Fiske har bedrivits i anslutning till hemön och ute vid ytterskärgårdens kronohamnsfiske. Sannolikt tog sig Arholmaborna till kronofiskena Håkansskär, Vattungarna eller till Söderarmsskärgården. Handel med skärgårdsprodukterna skedde inne i Stockholm, i Norrtälje och Öregrund. Skärgårdsborna förde med sig varor som saltfisk, smör, boskap, mjöl, råg, bräder, slip- och kvarnstenar. På våren medfördes även sälspäck och tran och på hösten slaktdjur och ved.

År 1697 genomfördes en ägomätning på Arholma. På kartan finns åkermarken tydligt redovisad tillsammans med vägsystemet. Enligt textbeskrivningen till kartan fanns det sju brukare på ön. Bybebyggelsen var belägen centralt i systemet av dalgångar på ön. På bytomten finns tre gårdssymboler. Här finns även lika många väderkvarnar. På den västra sidan om ön ligger *Norra och Södra By Wijken*.

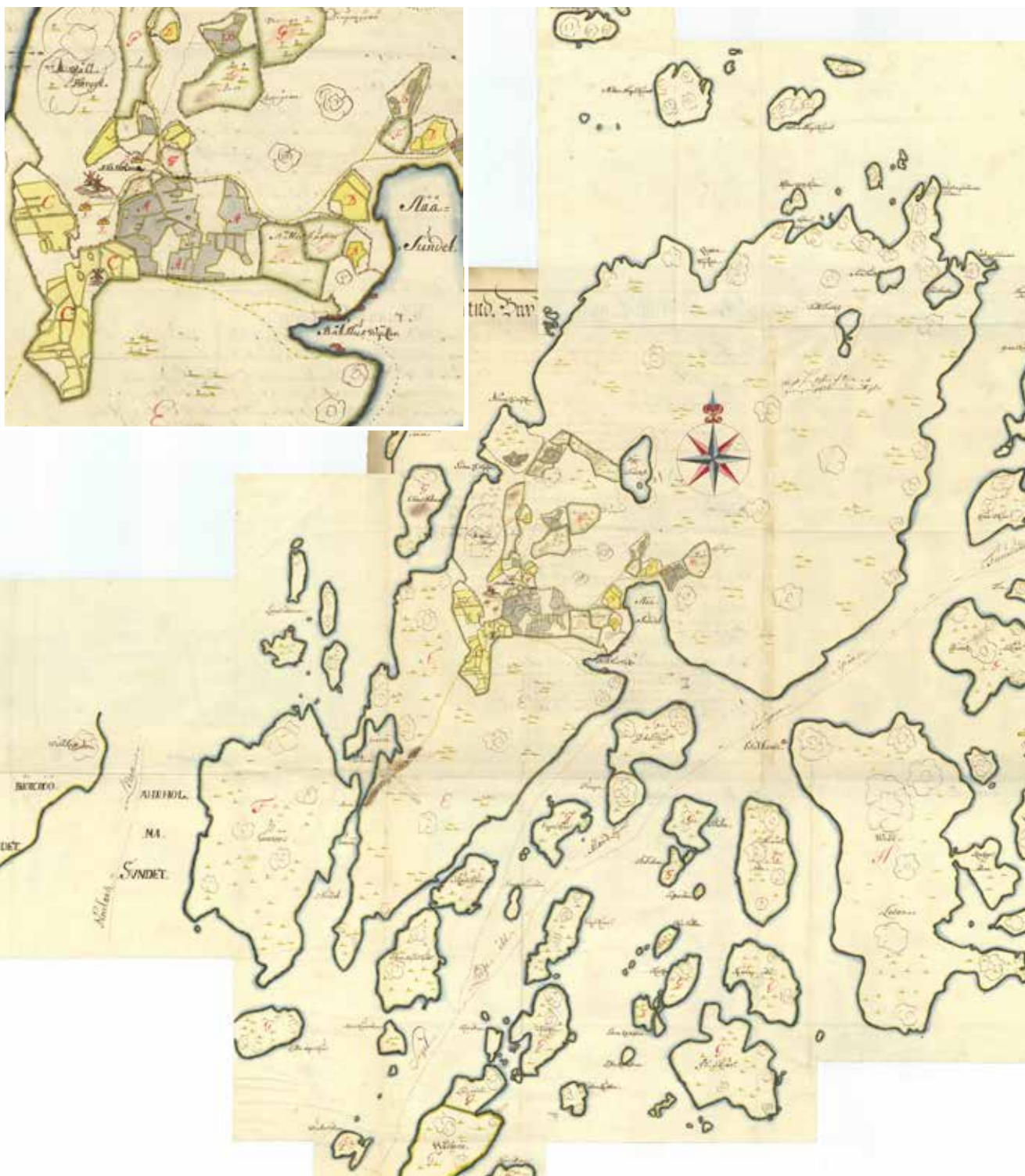
Byns inägomark, alltså ängs- och åkermark var inhägnad och låg i dalgångarna. Åkermarken på kartan återges i färgerna grått och gult. De olika färgerna visar åkermarkens indelning i två lika stora delar, vilka odlades växelvis vartannat år. Åkermarken låg således i tvåsåde. Ängsmarken var belägen i de lägsta partierna på ön, markerad med en grön kant på kartan. Ängsbruk bedrevs även på stränder och i anslutning till sjöar och träsk. På öns östra sida ligger en rad öar varav två kallas *Engra Skiär* och en för *Eng Skiär*. Dessa har nyttjats för slätter. Även på de andra öarna på den östra sidan har man enligt karttexten utvunnit vinterfoder. Utmarken, således skogen och bergspartierna bestod av tall och gran och erbjöd medelmåttigt bete.





Den största ön öster om huvudön, kallas på 1697 års karta för *Weedlösan*. Dagens namn är Villösan. På Granskär finns det en bod uttrita. Förmodligen är det en fiskebod, där man förvarade fiskeredskapen.

Väster om Arholma var den så kallade *Norrlands Leden* utstakad och öster om ön sträckte sig *Segel Leden*. Den norra udden av Villösan anges på kartan som *Skut Hamn*. Intill namnet finns ett ankare uttrita. Förmodligen var de så kallade *Slåå Sundet* och *Båthus Wyken* för grunda för större skepp. Därför fick man lägga sig för ankar invid udden.

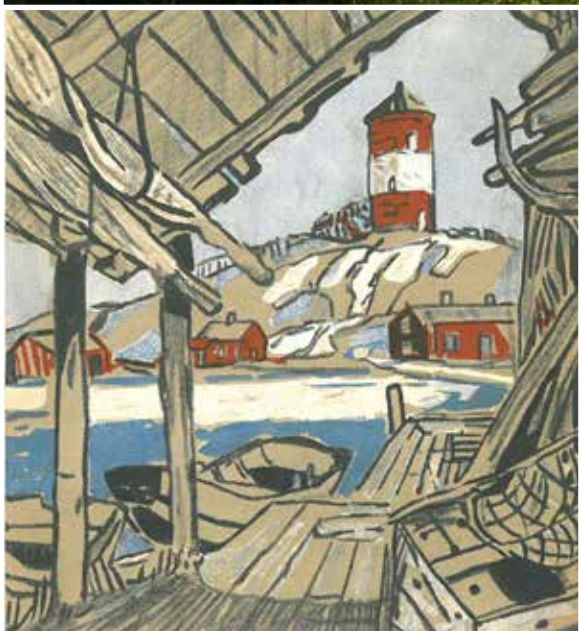


Utdrag ur Ägomätningsskarta över Arholma från år 1697 (Aktbeteckning A5-2:1 LFA)



Det ostligaste skäret i byn kallas på kartan för *Skiötkubben*. Namnet vittnar om att det på eller i anslutning till ön bedrivits fiske med så kallade skötar, ett vanligt fiskeredskap från 1600-talet och framåt.

Strax väster om byns bebyggelse ligger ett berg, där båken ligger idag. På den äldre kartan finns en vårdkase utritad. Vårdkasan är en signaleld som ingick i ett signalsystem av träspiror. Dessa placerades på väl synliga höjder med sikthåll till nästa vårdkase, så att de brinnande kasarna på så sätt bildade en kedja av signaleldar hela vägen in till Stockholms slott. Kasarna ingick i försvaret och skulle varna för fienden. Detta signalsystem omfattar hela Östersjöns skärgård samt Mälaren och delar av övriga delar av landets kustområden.



Omslag till boken *Arholma* av författaren Karl A. Andersson från år 1955. Bilden tecknad av konstnären Harald Lindberg som även har dekorerat Arholma kyrka. Foto av samma plats från år 2011. Observera den omfattande igenväxning som skett.

Berget som vårdkasen ligger på kallas mycket passande också för *Wähl Berget* på kartan. De två holmarna som ligger utanför berget kallas *Chars Holmen* och *Chars Holms Skiär*. Wählberget eller som det idag kallas, Kyrkberget, är högt och är en idealisk plats för vårdkasen. På västra sidan om sundet, på Björkösidan finns ytterligare en symbol för en vårdkase på kartan. Ända fram till 1600-talet användes systemet, då övergick kasarna till att mer fungera som seglingsmärken.

År 1719 är ett avgörande år för Stockholms skärgårds historia. I juli seglade den ryska galärflottan in mot Kapellskär på Rådmansö. Många byar brändes helt eller delvis i samband med ryssarnas härjningar. Arholma var en av de byar som drabbades av ryssarnas framfart. Här brändes troligtvis flertalet byggnader, den nybyggda båken samt all gröda. Djuren stals eller slaktades av ryssarna och befolkningen flydde. Återuppbyggnaden av gårdarna tog flera år.

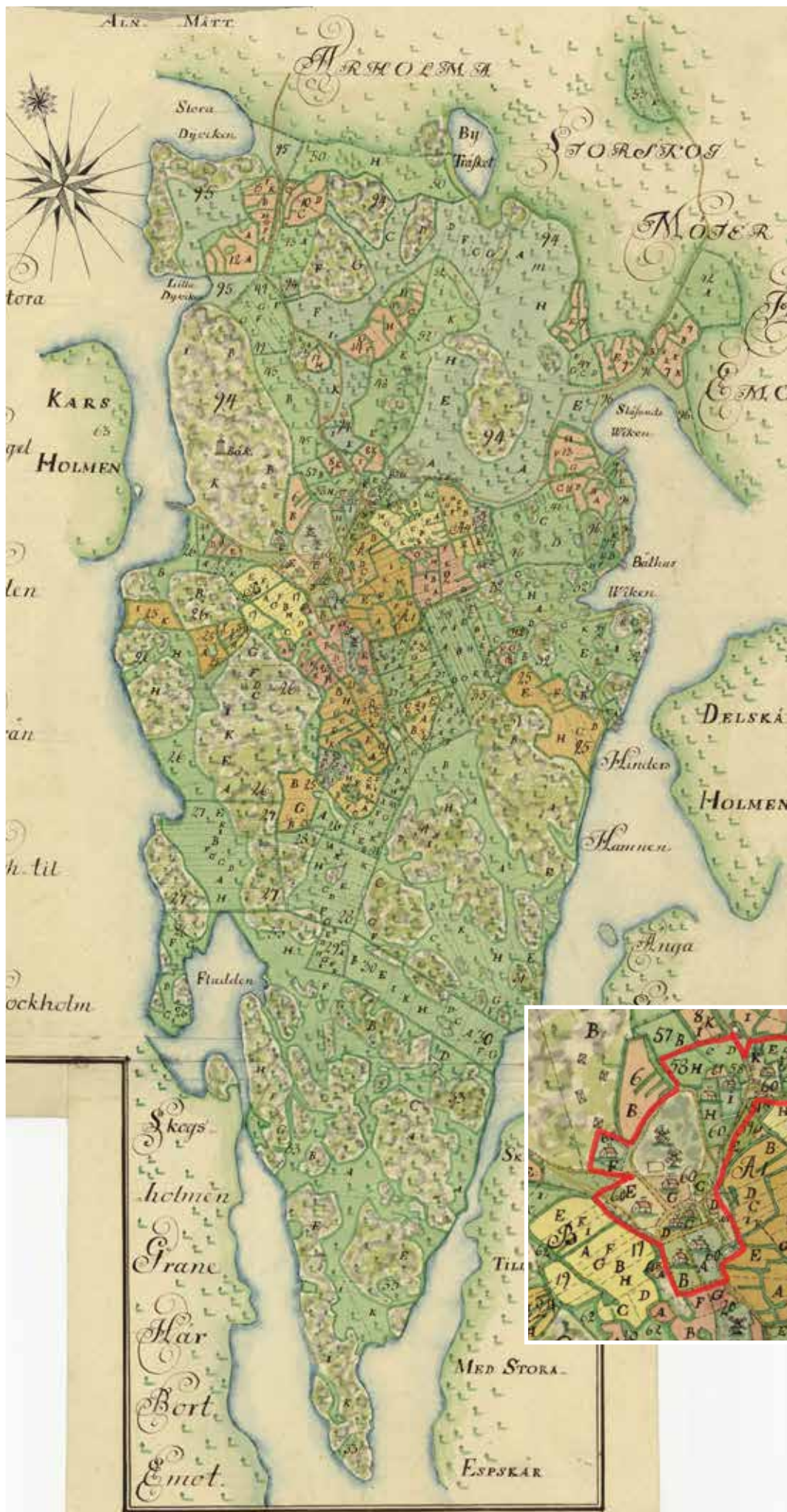
Från 1600-talet har det funnits lotsar på ön. Lotsen hade till uppgift att vägleda fartyg. Arholma fick sin första fasta lots 1724. Utöver den fasta lotsen fanns det sammanlagt sex lotsar som vid sidan av jordbruket och fisket vägledde passerande fartyg i olika svåra passager av farleden.

I byn fanns tio brukare då marken storskiftades 1768. Byns byggnader hade återuppförts efter rysshärjningarna och ökat i antal sedan den förra generationens karta från år 1697. Byns gårdar var liksom idag belägna längs med bygatan och vägen till de Österhamnen på öns östra sida. I anslutning till byns bebyggelse ligger de tre väderkvarnarna som fanns med även på 1697 års karta. Hela den södra delen av Arholma från Byträsket, utgjordes av inägomark som bestod av ängs- och åkermark, vilken är inhägnad för att hindra djuren från att beträda den. Merdelen av inägomarken bestod av ängsmark. Ängsbruk bedrevs även på de 20-tal ängsöarna som hörde till byn.

Vid Båthusviken fanns det år 1768 tre båthus och två sjöbodar och på östra sidan om Slåviken låg ett båthus och en sjöbod. Ytterligare två båthus låg söder om Båthusviken.

På Vålberget har vårdkasen ersatts med en båk. Ytterligare en båk låg på Stora Högskår strax nordväst om huvudön, enligt storskifteskartan. Båken byggdes år 1768 av hovjunkaren Pehr Ridderstad från Rådmansö. Det var tre båkar som uppfördes samtidigt, den på Högskår och en båk som i dag ersatts av fyren Simpnäsklubb. Båken är i första hand byggd som ett fast sjömärke, men den fungerade också som lotsutkik fram till år 1875. När sjötrafiken motoriserades flyttades utkiken längre ut i farleden. Under andra världskriget 1939-45 inrymde båken en signalstation med en underliggande stridsledningscentral.





Utdrag ur storskifteskartan över Arholma från år 1777 (Aktbeteckning A5-2:2 LFA).



## Ryssen kommer!

Rysshärjningarna utmed Östersjökusten sommaren 1719 har satt avtryck på många håll i Roslagen. En rysk flotta med över 130 galärer, ett hundratal mindre båtar och tusentals soldater ombord spred skräck längs hela den svenska kusten. När den ryska flottan nådde fram till kustbandet delade den upp sig, huvuddelen seglade söderut medan resterande styrkor styrde norrut med sikte på Vätö, Arholma, Häverö, Väddö och Singö. Ryssarna plundrade och skövade vilt under en dryg månads tid för att tvinga fram ett fördelaktigt fredsavtal och få slut på det stora nordiska kriget, som pågått sedan år 1700. Boskap föstes ihop, jordbruksfält förstördes och byar, kyrkor, gods och bruk i Stockholms skärgård och utefter Södermanlands och Upplands kuster plundrades och sattes i brand. Inte heller städerna längs kusten kunde uppbåda ett tillräckligt försvar. De ryska trupperna anföll och brände Öregrund, Östhammar, Norrtälje, Södertälje, Trosa, Nyköping och Norrköping. I Häverö socken var Kimminge by och Hovgården

några av de gårdar som brändes av ryssarna under detta ofredens år.

Brev från postinspektör Johan Alm i Grisslehamn till överpostdirektören i Stockholm, avsånda under rysshärjningarna juli – augusti 1719:

Tisdag 21 juli

*Med jämmer och elände tillkännagiva den utsägliga nöd och svåra tillstånd, som såväl jag fattiga man, som flera av dessa sjösocknars innevånare har råkat uti, medelst den grymma fiendens tyranniska framfarande, med obeskrivliga härjande och brännande uti alla dessa socknar, med halva Väddö socken som och prästgården och Ortala kronobruk samt postbondehemmanet i Elmsta totalter i aska lagt.*

Källa: <http://www.vaddohembygdsforening.se>

1820 fanns det 12 gårdar på Arholma och ett antal bebyggelseenheter utan mark. Sammanlagt bodde det 17 familjer, uppskattningsvis omkring 73 personer på ön. Åtta av dessa var lotsar. Av de övriga fanns det fyra lotsdrängar, två lotslärlingar, sju hemmansägare, en fyrmästare, en fiskare, en båtsman och en sockenskomakare. Under de närmaste 30 åren varierade befolkningstalet med omkring tio personer. Under samma period intog Arholma en framskjuten roll när det gällde sjöfart, lotsverksamhet och skeppsbygge. Många av öns bofasta hade en inkomst från redarverksamheten med det stora antalet fartyg, bland annat den så kallade Arholmaskutan som i många fall byggdes vid Stenbacksnäsvarvet och vid Notörn i närheten av Österhamn eller på det närliggande Björkö. Björkös och Arholmas framgångar avspeglas i de stora redargårdarna som uppfördes under den här tiden.

När Arholma laga skiftades år 1864, ålades endast tre gårdar att flytta från bytomten, till nya gårdstomter. En av de utflyttade gårdarna är Simesgården. Gården flyttades till en plats ett stycke söder om den nuvarande kyrkan. Flera byggnader hade nu uppförts vid Österhamn och Båthusviken.

Ängsmarkens arealer hade vid laga skiftesförrättningen utökats till att innefatta även dalgångar på norra ön. Även på öarna hade andelen ängsmark ökat. Viss ängsmark och även ny produktionsmark hade lagts under plögen.

Fram till 1910-talet hade Arholmaborna varje söndag med båt tagit sig över Arholmasundet via Björkö och vidare österut till Vätö för att delta i gudstjänst. År 1914 uppfördes en kyrka på Björkö, vilket förkortade resvägen för öborna avsevärt. Arholma kyrka uppfördes år 1928 och kallades första tiden Mikaelskyrkan. De interiöra målningarna utfördes av konstnären



*Laga skifteskartan från år 1864 med bytomtens utbredning markerad med rött. Observera att bytomten inte har blivit nämnvärt större sedan slutet på 1700-talet (Aktbeteckning A5-2:4 LMV). Nedan detalj ur laga skifteskartan.*

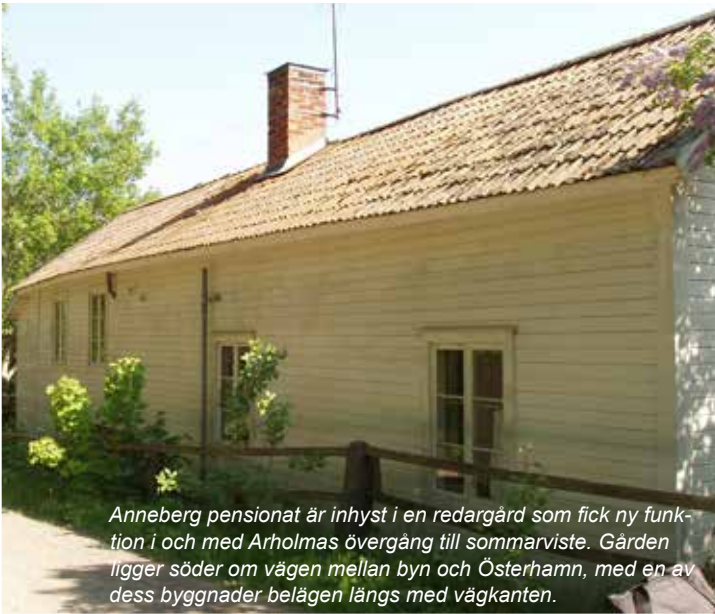


Harald Lindberg. Byggnaden, den så kallade Missionshyddan på Kungsholmen, är flyttad från Kronobergsparken på Kungsholmen i Stockholm.

Mot slutet av 1700-talet kom utöver lotsverksamheten även fraktseglingen att bli en viktig utkomst, av vilken Björkö- och Arholmaborna blev förhållandevis välbärgade. Under 1800-talet när sjöfarten var som mest lönsam byggdes flera av parstugorna i två våningar. Simesgården i södra delen av byn är exempel på en sådan utbyggnad. När ångfartygen började bli alltmer vanliga mot slutet av 1800-talet kom segelfartygen att konkurreras ut, vilket fick efterverkningar på öarna, då flera hemmansägare tvingades från sina gårdar. Men med ångfartygen kom sommargästerna och Arholma blev föremål för välbärgade stockholmarnas behov av sommarvistelse i skärgården

År 1908 fanns det 186 åretruntboende och mer än dubbelt så många sommargäster på ön. Till en början hyrde gästerna in sig i de sex pensionaten som etablerades, varav flera av dem i de tidigare stora redargårdarna. Ahlmans pensionat vid Norra hamnen grundades av mästerlotsen Mattias Ahlman år 1905, det så kallade Södergårds pensionat i byn som grundades på 1920-talet, Österhamns pensionat som ligger längs med vägen till Österhamn grundades år 1922, med en verksamhet som varade ända in på 1960-talet. Vid Södra Dyviken fanns det ytterligare ett pensionat som hette Havsbaden, där Ivar Lo-Johansson ofta bodde. I de två stora ljusa bostadshusen mitt i byn bedrevs liknande verksamheter. Även på Bull-Augusts gård bedrevs det under en begränsad period pensionatsverksamhet. Sommargästernas närvaro gjorde att fastigheter successivt började avstyckas och säljas.





*Anneberg pensionat är inhytt i en redargård som fick ny funktion i och med Arholmas övergång till sommarviste. Gården ligger söder om vägen mellan byn och Österhamn, med en av dess byggnader belägen längs med vägkanten.*



*Annexet till Österhamns (Annebergs) pensionat från 1922 är ett av Arholmas yngsta pensionat. Byggnaden är en representant för hur pensionaten utformades i skärgården i början på 1900-talet. Den främre, lägre delen byggdes till på 1970-talet.*



*Boningshus tillkommet efter laga skifte 1864. En välbevarad miljö från tiden då Arholma blev en populär sommarort.*



*Vandrarhem*



*Vandrarhem*



*Sportstuga*



## Tät bebyggelse

Arholmas bytomt karakteriseras av en i grunden tät, välbevarad timmerhusbebyggelse. Bygatans intima gaturum inramas av hamlade träd och långsträckta ekonomibyggnader. Det anslutande odlingslandskapet är småskaligt och integrerat i anslutning till byns gårdar. Vägnätet har lång kontinuitet åtminstone ner i 1600-talet, men kan troligtvis vara grundlagt redan på 1500-talet. Bebyggelsen har utökats gradvis under 17- och 1800-talen. Byn fick framförallt i slutet av denna period ett alltmer varierat byggnadsbestånd med inslag av mer tilltagna boningshus och uthus. På många av gårdarna finns boningshus som blivit tillbyggda



*Arholma by med den karakteristiska småskaliga bygatan som kantas av träd och uthus. Dessa har delvis byggts om till bostadshus på senare tid.*



*Haga gård är ytterligare ett gott exempel på en av de mer småskaliga välbevarade gårdsmiljöerna. Läget invid bygatan med ett långsträckt uthus utmed gatan är en viktig del av byns karaktär.*



*Westerbergs gård är en av de äldsta mest orörda miljöerna i byn. De tidigare ekonomibyggnaderna är typiska för tiden. Huvudbyggnaden som ligger strax till vänster om dessa byggnader är en parstuga och representerar storleken på bostadshusen innan redarnäringen satte spår i bebyggelsens utformning. Bykärnan dominerades då av parstugor liknande denna.*



i omgångar. Förtätningen i byn inleddes redan under 1700-talet, då antalet gårdar ökade markant. Dagens bykärna präglas av redarböndernas satsningar under 1800-talet. Flertalet gårdar fick parstugorna påbyggda med ytterligare en våning. Uthusen förstorades till dagens ofta långsträckta längor. Många av gårdarna har därefter genomgått ytterligare omställning i och med skärgårdens avfolkning under 1900-talet. Återkommande tillägg är av 1910- och 20-talstyp med farstukvistar, glasade verandor och frontespiser. Förändringar som är knutna till att miljön alltmer kom att användas för sommarboende.

## Redargårdar

Redargårdarna är typiska för Roslagen och ett återkommande inslag på Arholma. Benämningen omfattar större bondgårdar vars ägare även ägnade sig åt rederiverksamhet. Gårdarna tog form under 1800-talet parallellt med att sjöfarten blev mer storskalig och vinstdriven. Många redare var även involverade i båtbyggeri. Flertalet lyckosamma redare kombinerade alltså lantbruk med sjöfart. En viktig förutsättning var närheten till viktiga segelleder. Många redare valde att investera sina inkomster i att bygga ut sina gårdar. På Arholma finns flera exempel på redargårdar med storskaliga huvudbyggnader och tilltagna



*En av byns centralt belägna redargårdar med för redartiden typisk storskalig utformning. Byggnaden har troligtvis anor ner i 1700-talet.*



*Ytterligare ett exempel på en av byns centralt belägna redargårdar.*

ekonomibyggnader. Flertalet har huvudbyggnader i två våningar under sadeltak. Fasadernas timmerstomme är inklädd med panel och uppbruten med många stora fönster. Centralt finns en markerad entré med öppen veranda eller farstukvist. Interiören inreddes modernt enligt tidens inredningsideal med påkostade paradrum och nya möblemang. Med redargårdarna infördes en nyhet för skärgården, staket kring huvudbyggnaden. Boningshusen har varierat i färgsättning från lantbrukstidens faluröda till redartidens och den efterföljande sommarhusperiodens ljusa oljefärger. Uthusen har i regel fortsatt vara faluröda. Flera av byns huvudbyggnader är typiska för redartiden i volym och storlek. Exteriörernas nuvarande gestaltning är dock främst knuten till 1900-talets pensionatperiod.

Bull-August gård är en av byns mer enkelt hållna redargårdar som numera är vandrarhem. Huvudbyggnaden är ett typiskt exempel på en under 1800-talet utvidgad parstuga. Den långsträckta ekonomibyggnaden inhyser numera övernattningsrum.

## Enskilda gårdar

Simesgården har anor tillbaka i 1700-talet och var då belägen i bykärnan. I samband med skiftet 1864 flyttades gården från byn. Nytt läge för gården blev öns östra sida med närhet till vattnet. Gårdsbebyggelsen formerades glest kring en tilltagen rektangulär gårdsplan. Den högresta huvudbyggnaden i två våningar lades i norr. Långsträckta ekonomibyggnader omsluter gårdstunet söderut. Gårdsmiljön är relativt välbevarad och unik som en bland få ensamgårdar på Arholma. Simesgården är numera basen för Skärgårdsstiftelsens markvård. Stiftelsen upprätthåller och sköter både odlingslandskapet och bebyggelsen.

## Lilla Dyvik – Norra hamnen

Hamnläget vid Lilla Dyvik växte fram parallellt med anläggandet av ångbåtsbryggan i slutet på 1800-talet. Bebyggelsen bestod dess förr innan endast av ett fåtal sjöbodar. I och med ångbåtstrafiken och det växande intresset för skärgården som sommarnöje gav Arholma en ny inriktning. Ny bebyggelse uppfördes i anslutning till hamnen. Här uppfördes bland annat en



*Havsbaden vid vattnet väster om byn är ett välbevarat exempel på de pensionat som växte fram i början på 1900-talet.*



*Ahlmans pensionat är ett annat typiskt exempel på 1900-talets tidiga sommarhusbebyggelse med brutna tak, ljusa burspråk och frekvent fönstersättning.*



handelsbod. Efterfrågan på tillfälligt boende resulterade i en helt ny inkomstkälla för öborna. Flera av byns redargårdar anpassades som redan nämnts för pensionatverksamhet. Runt om byn uppfördes även ett flertal nya pensionat, ofta med närhet till vattnet. Ahlmans, vid Lilla Dyvik den Norra hamnen, byggdes redan 1905. Pensionatet är en för tiden typisk variant av förstorad sommarvilla med karakteristiska drag som brutet tak med utskjutande takfot, panelklädda fasader med många fönster och burspråk i två våningar. Söderut ligger pensionat Havsbaden som kännetecknar 1920-talets något mer strama formgivning med sadeltak, sexdelade fönster och mer klassiskt enkla detaljer i listverken.

## Arholma kyrka

Arholma kyrka är ett missionshus som från början stod på Kungsholmen i Stockholm. Inför flytten engagerades arkitekten Oscar Holm för ny anpassning. Kyrkan invigdes 1928 och var då smyckad med altartavla finansierad av kronprins Gustav Adolf och Prins Eugen. Interiören är smyckad av den lokalt anknutna konstnären Harald Lindberg och tillhör ett av hans tidiga verk i Roslagen.

## Väderkvarnen

Väderkvarnen på Arholma är av typen stolpkvarn, även kallad stubbkvarn. Hela kvarnhuset är rörligt och kan vridas efter vindläget. Stolpkvarnen är en ålderdomlig kvarntyp med tradition från tidig medeltid ända in på 1900-talet.

En kvarninventering utförd på 1970-talet visar att merparten av Upplands äldsta kvarnar troligtvis härrör från 1700-talet. I Roslagen var stolpkvarnen den vanligaste kvarntypen. Flertalet fungerade som gårdskvarnar vid malning för husbehov. Stolpkvarnen på Arholma är ett sådant exempel. I slutet på 1800-talet fanns ännu 14 väderkvarnar på Björkö-Arholma, varav fyra på Arholma. Idag kvarstår endast fyra i samma område och endast en på Arholma.



*Kyrkan år 1942 (Foto från Kulturmiljöbild RAÄ, Bo Hellman 1942).*

*Kyrkans exteriör är i stora drag oförändrad undantaget de tegelbelagda taken som blivit utbytta mot plåt. På Arholma är endast en av byns fyra väderkvarnar bevarad.*



## Mångfasetterat näringsfång

### Småskaligt jordbrukslandskap

Arholmas markägare är karakteristiskt för Stockholms skärgård. Det innebär att byns marker består av en huvudö, där bebyggelsen ligger. Här har även åkermarken och en del av ängsmarken legat. På den mark som inte har varit uppodlad, har betesdjuren gått fritt och betat. Huvudön är omgiven av en mängd öar som tillhör byn. Öarna har nyttjats för ängsbruk och bete. På öarna har man även plockat bär, sjöfågelägg, utvunnit timmer och ved samt även tagit tillvara olika träslag som använts för framställning av redskap och husgeråd. På vissa öar har de fasta fiskeredskapen legat och på andra öar har man jagat säl. Näringsfånget avspeglas ofta i öarnas namn såsom Ängsskär, Björkskär, Granskär och Bärören. Idag har stora delar av den åker- och ängsmarken vuxit igen. Tack vare Skärgårdsstiftelsen och insatser från de privata markägarna i byn, hålls dock delar av den forna inägomarken fortfarande öppen.

### Spår av fisket

På Arholma finns välbevarade hamnlägen som vittnar om hur skärgårdens fiske var organiserat innan rationaliseringen i slutet på 1800-talet. Hamnanläggningarna i Österhamn är strategiskt belägna i skyddade vikar. Tillgänglighet från både land och vatten var av central



*I det småskaliga jordbruket togs alla resurser tillvara. På bilden syns hamlade lövträd intill gårdstomten*



*Giststörar för torkning av fiskenäten.*



*Österhamns båthus och sjöbodar är karakteristiska för skärgårdens forna hamnlägen både när det gäller placering och utformning. Notera särskilt bodarnas gråa, omålade fasader.*





betydelse. Stränder med flacka arbetsytor och tilltaget vattendjup var ideala hamnlägen. Båthusviken är en representativ hamnmiljö när det gäller läge och utformning. På flera ställen finns spår av tidigare generationers kajer och bryggor fortfarande bevarade. I Båthusviken är även stora delar av den gamla bebyggelsen intakt. Närmast vattnet ligger båthusen och en bit in från stranden sjöbodarna. Utrymmet mellan båthusen och sjöbodarna användes för att torka nät och redskap. På några ställen finns ännu gistgårdar i form av krokförsedda trästörar kvar. Runt om på berget återkommer spår efter infästningar för torkställningarna i form av borrade hål, järnfästen eller stenskoningar.

Flera av Båthusvikens bodar har lägen med kontinuitet tillbaka i 1600-talet. Under åren har omflyttningar och tillägg gjorts efter behov och till följd av förskjutet strandlinje. Några av de nordliga bodarna har dock bestått och tillhör en något äldre generation. Båthusen ligger en bit ut i vattnet och bodarna är insmugna på berghällens olika nivåer. Flertalet har timmerstomme, rektangulär plan och tegeltäckt sadeltak. Storlek och takhöjd varierar men samtliga har omålade grå fasader. Gavelbodens form med dörr på gavelnsida och annars inga eller sparsamt med öppningar är typisk för skärgårdens enkla nät- och saltbodar. Hamnanläggningarna i Österhamn tillhör Arholmas äldsta och är en viktig del i öns progressiva utveckling under 1700- och 1800-talen.

Vid Gårhamnsträsket på öns norra del finns det tre tomtningar. En tomtning består av sten och är i regel rektangulära vilket dessa är. De är sannolikt rester av husgrunder. Husgrunderna ligger vid en lagunliknande insjö som tidigare utgjort en havsvik. Det är ett mycket skyddat läge och det är mycket sannolikt att tomtningarna utgör grunderna till tre sjöbodar som legat här. Eftersom de inte finns med på någon karta kan de mycket väl vara äldre än år 1697, då den första kartan upprättades.

Det intensiva utnyttjande av naturresurserna avspeglar sig i ortnamnsskicket. Platsnamnen på Arholma berättar om vilken sysselsättning man haft. På vissa öar har de fasta fiskeredskapen legat. Öster om Arholma ö finns exempelvis Skötkobb och Skötbådan. En sköte var en form av



Karta från 1697 över Båthusviken jämfört med idag.



fiskenät med vilket man i regel fiskade strömming. Sköten kunde antingen fästas från land ut i vattnet, driva med havsströmmen eller fästas på ett ankare. Öarna med förleden ”sköt-” har sannolikt varit inblandade i ett sådant fiske, antingen genom att fiskeredskapet fästes på ön eller att man bedrivit sådant fiska i anslutning till ön.

## Farledsmiljö

På var sida om Arholma gick en farled. Dessa två farleder finns utritade på 1697 års karta. Den västra är benämnd ”Norrlandsleden”. Den är identisk med dagens inre farled norrut. Den östra farleden gick längs Viberöns västra sida, vidare norrut genom sundet mellan Villösans norra udde och Talluden på Arholma ö. På kartan står ”Seegelleden åth Åland löper här igenom ifrån Furusund”. Skuthamnen som finns utritad med en ankarsymbol på samma karta är en mycket väl vald plats för ankring längs segelleden. Det är ingen tillfällighet att Arholma Båk som uppfördes år 1768 uppfördes på det höga berget med utsikt över den västra Norrlandsfarleden. Segellederna, båken, sjömärken och fyrrar på var sida om sundet mellan Björkö och Arholma är viktiga att bevara och tydliggöra. Platsen för Skuthamnen som finns utritad på 1600-talskartan är annan viktig information som bör tas om hand.

Det sänkta fartygsvraket Apolonia som ligger i Österhamn vittnar om den tid då Österhamn var en av de främsta rederi- och båtbyggarplatser i norra Skärgården. Apolonia var det sista fartyget som fanns kvar när rederinäringen upphörde.

## Försvarssystem

Det första försvarssystemet som det finns spår av på ön är det så kallade vårdkasesystemet som bestod av högar med förberedd ved i form av träspiror som var placerade på en väl synlig höjd med sikthåll till nästa vårdkase. Vårdkassen antändes för att varna befolkningen och för



Utdrag ur sjökort över Arholma. Idag nyttjas endast den västra farleden. Den östra seglingsleden löpte tidigare i nordsydlig riktning strax öster om Arholmas tillhörande öar.



Arholma båk uppfördes år 1768 utmed farleden.

att mobilisera krigsmakten när fientliga styrkor och andra faror antogs hota landet. På ön har det funnits en vårdkase på Båkberget. De två holmarna utanför detta berg heter Stora och Lilla Kasholmen efter denna vårdkase.

Omkring år 1940 uppfördes den så kallade fasta spärren på Arholma. Den består av ett antal kanoner belägna på bland annat på Granö och på Nordkap. Ett kustartillerikompani förlade samtidigt på ön. Några år senare byggdes en stridsledningscentral i Båkberget under båken. Även en minstation och en hydrofonstation för att lyssna på ubåtar, anlades vid Svedudden respektive Svallerhamnsviken på ön.

Arholma utvecklades till en viktig strategisk plats för kustförsvaret. I området fanns det bland annat värn för lodbasmätare och observationsinstrument, sjukstuga, köks- och manskapsbaracker, hydrofonstation, 161 värn och 2 100 löpmeter stormhinder. På Stridsholmen fanns det 27 värn och Villösan 11 värn. Sammanlagt fanns det tio kanoner på ön och i öns omgivning. Vidare ett antal strålkastare och luftvärn. Den dansbana som ligger



*Arholma har genom sitt läge längst norrut i Stockholms skärgård, varit viktig ur försvarssynpunkt i århundraden. På ön finns lämningar efter olika tiders försvarssystem, från vårdkasar till ERSTA batteriets artilleripjäser. På 1950-talet inleddes en ny period av mobilisering till kustförsvaret. Arholma kom att ingå i ett militärt skyddsområde för Sveriges kustförsvaret som kallades Batteri Arholma. Det var en anläggning som låg insprängd i berget. Batteri Arholma lades ner i början av 2000-talet men har delvis bevarats.*



strax söder om ångbåtsbryggan i Norra hamnen byggdes för de värnpliktiga som vistades på ön under det andra världskriget.

Under kalla krigets era kom kärnvapenhotet att leda till en upprustning av det svenska kustförsvaret. Ett flertal av de äldre tunga artillerisystemen från andra världskriget som ingick i den så kallade havsbandslinjen blev omoderna och ersattes av System ERSTA (ERSättning Tungt Artilleri) ett av världens mest avancerade artillerisystem för att försvara viktiga kustområden och avvärja sovjetiskt angrepp. ERSTA-batteriet vid Arholma var en av sex topphemliga anläggningar som uppfördes längs Sveriges Östersjökust. Arholma batteri anlades på öns norra spets på 1960-talet. Längst i norr står en stor artilleripjäs och i berget under gömmer sig en stor anläggning med bland annat logement, stridsledningscentral, kök, sjukvårdslokaler. Batteri Arholma lades ner i början av 2000-talet men har delvis bevarats. I dag finns det ett museum på platsen som visar den bestyckade kanonen och de stora bergsutrymmena som rymde omkring 100 personer. Batteriet är ett statligt byggnadsminne.

På ön finns det således tre generationer av försvarsanläggningar, vilka berättar om Arholmas strategiska läge och hur det har utnyttjats under olika tider.



- |                                 |                    |               |                    |
|---------------------------------|--------------------|---------------|--------------------|
| ● Gård                          | ● Båthus, sjöbodar | ★ Fyr         | — Gistgård         |
| ● Redargård och/eller pensionat | ● Övrig husbyggnad | ⚓ Gästhamn    | — Äldre väg        |
| ▫ Skolhus                       | ● Nöjesanläggning  | ✂ Väderkvarn  | — Segelled, Farled |
| ★ Kapell                        | ● Festplats        | ● Fornlämning |                    |
| ▫ Handelsbod och kafé           |                    |               |                    |



# Värden att bevara och utveckla

## Riksintressebeskrivningen

Följande kapitel ska beskriva och förklara de värden som motiverar riksintresset, och hur de kulturhistoriska värdena kan bevaras och utvecklas. Den tillhörande kartan utgör en del av analysen som avser att underlätta möjligheten att utveckla och förstärka riksintressets karaktärer och kvaliteter. I kartan har riksintressets värdekomponenter uttolkats och förstärkts geografiskt.

### *Motivering:*

*Skärgårdsmiljö* med byn Arholma som utgjorde en av de nordligaste utposterna i Stockholms skärgård efter farleden norrut, med en sammansatt ekonomi baserad på jordbruk, sjöfart och fiske, och som omtalas redan på medeltiden. (*Skärgårdsby*).

### *Uttryck:*

Arholma by med för skärgården ovanligt välmående gårdar. Utskiftade gårdar, redargårdar, kapell, kvarn. Minnen av äldre vårdkasar och Arholma båk från 1768. Öppen odlingsmark samt ängs- och hagmarker. Äldre bryggor, hamnanläggningar och minnen av lotsverksamhet, fiske och sjöfart.

Riksintressebeskrivningen tar fasta på följande nyckelbegrepp:

- Skärgårdsmiljö
- Skärgårdsby

Det kulturhistoriska motivet till riksintresset utgörs av helhetsmiljön på Arholma och skärgårdsmiljön som visar hur området utvecklats från en skärgårdsby med mångfacetterat näringsfång med jakt, fiske och småskaligt boskapsinriktat jordbruk, till en det sena 1800-taets och tidiga 1900-taets sommarnöjesmiljö. I de fysiska uttrycken för riksintresset framhävs enligt gällande beskrivning:

- Bebyggelse bestående av välmående gårdar
- Mångsyssleri och de spår som det lämnar efter sig

I riksintressebeskrivningen till Arholma saknas de två aspekterna *Farledsmiljö* och *Försvarssystem*. Följande aspekter bör läggas till motiveringen till riksintresset:

- Farledsrelaterade företeelser såsom båken, de tidigare vårdkasarna etc
- Försvarsanläggningar i form av Arholma Spärr respektive Arholma Batteri

De företeelser som stärker och berättar om Arholmas historia och de processer som styr landskapets utveckling är också de värden som utgör själva uttrycket för riksintresset – alltså

### Kust- och skärgårdsmiljö

Område med differentierad näringsstruktur präglad av fiske och sjöfart i kombination med jordbruk, med många nedslag av kommunikationsväsendets kulturhistoria och av senare sekels rekreativliv. Grundmönstret av byar och gårdar kan ofta härledas från yngre järnålder/tidig medeltid, men innehåller inte sällan spår av långt äldre utnyttjande, som skett säsongsvist från boplatser på fastlandet. Ofta bär de även mer sentida spår av konjunkturmässigt uppflammande aktiviteter..

mångsyssleriet med dess avtryck såväl materiella som immateriella, i dagens landskap. De levnadsförutsättningar som har funnits i skärgården har styrt bebyggelsestrukturen, sysselsättningen, markorganisationen och ortnamnen. Arholmas skärgårdsmiljö representeras av:

- Samlad bybebyggelse
- Redargårdar
- Arholma kapell
- Väderkvarnen
- Vårdkasesystemet
- Arholma båk från 1768
- Arholma spärr respektive batteri
- Småskaligt jordbrukslandskap
- Fysiska gränser mellan olika markslag
- Äldre hamnar med båthus, sjöbodrar, bryggor och kajer
- Spår av fisket
- Spår av sjöfarten
- Pensionatsverksamhet
- Fritidshusbebyggelse

### Kärnvärden i riksintresset

Riksintresseområdet representerar såväl unika som representativa kulturmiljövärden. De representativa värdena är det småskaliga jordbruket och det för skärgårdsöarna i mellan- och ytterskärgården, så typiska mångsyssleriet i form av jakt, fiske och vattenrelaterade verksamheter. Bland traktens bönder har det funnits en lång tradition av sjöfart och båtbyggeri. Arholma har historiskt sett intagit en betydande roll när det gäller regionens sjöfart och försvar. Grunden till Arholmas unika position på dessa båda områden är det försvarsstrategiska läget i Stockholms norra skärgård och öns läge mellan de två viktiga farlederna.



Redargårdarna på Arholma är tillsammans med Björköns redargårdar en unik företeelse som vittnar om sjöfartens betydelse för samhällets utveckling. Samma bebyggelse har senare som pensionat spelat en central roll i att möta den stora efterfrågan på sommarvistelse i skärgården.

Bland områdets unika värden utmärker sig den välbevarade bystrukturen med bygatan som löper genom bytomten med dess samlade bebyggelse. Delar av bebyggelsen har äldre karaktär med förankring i skärgårdens äldre byggnadstraditioner. Till helheten bidrar välbevarade hamnmiljöer med sjöbodar, båthus, gistgårdar och båtplatser. Österhamn på öns östra sida är särskilt anmärkningsvärd. Arholma med dess hamnar, bebyggelsestruktur, produktionsmark och vägar är unik på grund av bevarandegraden samtidigt som den är representativ för hur skärgårdsöarna varit organiserade i hela Stockholms mellan- och ytterskärgård, tiden före 1900-talets stora förändringsprocess drog gång.

## Skärgårdsmiljö

Riksintresset skildrar väl skärgårdens livsvillkor och de flexibla försörjningsstrategierna. Fördelningen och nyttjandet av naturens resurser avspeglas i bebyggelse och markanvändning. Det småskaliga odlingslandskapet berättar om det historiska jordbrukets betydelse. Kvar i landskapet finns stenmurar som visar på gränsen mellan åker- och ängsmark och betesmarken. Läget i anslutning, såväl till produktionsmarken som till vattnet, återspeglar mångsyssleriet på ön. Byns gårdsbebyggelse är placerad mitt på ön centralt i anslutning till åker- och ängsmark i skyddat läge vid foten av berget med en tät gårdsstruktur som är typiskt för bebyggelse på de väderutsatta skärgårdsöarna. Byns skilda historiska näringsgrenar framträder i bebyggelsens struktur och karaktär. De stora bostadshusen som kommit till under rederiverksamhetens blomstringstid och som senare kom att byggas om till pensionat, de enklare bostadshusen på jordbruksfastigheterna samt båthus, sjöbodar och gistgårdar i Österhamn visar de olika näringarnas stora betydelse. Några gårdar har en äldre gårdsstruktur, med flera små uthus och här finns bevarade byggnader från 1700-talet. Flera byggnader i byn bär en stark prägel av pensionatsverksamheten som bedrevs under 1800-talet. Den stora båken och kvarnen på Vålberget och Arholma kapell visar på närvaron av ett historiskt sett blomstrande samhälle i litet format. Vissa sentida komplement har gjorts inom bytomten området, både inom och i anslutning till bygatan.

## Tips och råd för dig som bor

Följande tips och råd kan fungera som inspiration och vägledning för dig som bor i området. Råden tar fasta på åtgärder som kan vidtas för att tillvarata och utveckla bärande kulturhistoriska kvaliteter i miljön.

### Generella råd och tips vid ändring/tillägg av befintlig bebyggelse:

- Variationer i bebyggelsen bör bevaras. De ursprungliga materialen berättar om byggnadernas historia, äldre hantverksskicklighet, materialkvalitet och byggnadsteknik.
- Gamla fönster bör i så stor utsträckning som möjligt bevaras. Utbyte av gamla fönster till moderna kan ofta förändra hela fasadens gestaltning.
- Utbyte av hela locklister, panelbrädor eller hyvlad fasadpanel bör endast utföras i nödfall. Överväg i första hand att skarva nedifrån.
- Färgval bör göras i enlighet med den lokala traditionen. På landsbygden är de flesta rödfärgade fasader av faluröd slamfärg. Övriga snickerier bör målas med linoljefärg.
- Taktäckning bör väljas med hänsyn till lokal tradition och byggnadens funktion. Taktäckningen var traditionellt sett ofta av tjärat spån på ekonomibygnader och torp. Senare kom det enkupiga teglet på bostadsbebyggelse och plåt och tvåkupigt tegel blev den vanligaste taktäckningen på ekonomibygnader. Järnplåt och lertegel var dyrt och tillhörde herrgårdarna fram till 1900-talet.
- De få knuttimrade byggnader som fortfarande förekommer innehar stort kulturhistoriskt värde. Underhåll med traditionella material och metoder.
- Eventuell tillbyggnad eller andra nytillskott som fönster, dörrar och fasadpanel anpassas till den befintliga byggnaden när det gäller utformning, placering och materialval. Äldre fönstersnickerier är ofta utförda av trä med hög kvalitet. Fönsteromfattningar samt fönstersnickerier målas i linoljefärg. Renovering av befintliga fönster är ett föredra framför utbyte.
- Tänk på placering och utformning av belysning, staket och stolpar.

### Att tänka på om du ska bygga nytt:

- Kontrollera om din planerade tomt ligger inom fornlämningsområde.
- Prioritera att bygga nytt i anslutning till befintlig bebyggelse och vägar.
- Nybyggnad i området bör utföras på ett sådant sätt att den äldsta bystrukturen inte går förlorad
- Titta på den närmsta omgivningen när det gäller den befintliga bebyggelsens skala, färgsättning, formspråk, byggnadernas placering på gårdstomten och tomtens utformning.



- Tänk på dörr- och fönstersättningens utförande, dimensioner och symmetri för att ge byggnaden ett harmoniskt fasaduttryck. Anpassa takets form och lutning efter husets proportioner.
- Låt tomtstruktur och trädgård inspireras av den omgivande bebyggelsemiljön. Sök möjlighet att återanvända formelement som gamla odlingslotter, samt inlemma bestånd av äldre träd och trädgårdsväxter, blommande och bärande buskar i den nya miljön.
- Trädgårdar planeras med utgångspunkt från tomtens topografi och den anslutande naturen. Tänk på att tomten inte bör se för anlagd ut, låt utkanterna på ett naturligt sätt smälta in i omgivningen. Vid komplettering av träd- och andra växter bör man använda arter som har en lokal förankring.
- Eventuella inramningar kring boningshus utförs enligt lokal tradition som låga, genomsläppliga målade trästaket alternativt buskiga häckar.

#### Andra tips och råd för att utveckla befintliga kulturhistoriska kvaliteter:

- Vägdiken kan underhållas och slås på ett sätt som gynnar konkurrenssvag flora.
- Skapa möjlighet att visuellt uppfatta och förstå historiska samband. Odlingslandskapet med dess stenmurar, åkeravgränsningar, odlingsrösen och diken speglar den historiska markorganisationen. Åtgärda igenväxningsvegetation genom röjning eller bete.
- Fortsätt att nyttja de befintliga hamnarna i Österhamn och Norrhamnen/Lilla Dyviken.
- Sjöbodrar, båthus, bryggor och gästgårdar i anslutning till vattnet bör så långt som möjligt bevaras.
- Underhåll av befintliga bodrar bör göras varsamt med utgångspunkt från den aktuella bodens material och utformning, särskilt värnas de omålade fasaderna.
- Tillvarata pedagogiska möjligheter genom att sätta upp lättillgänglig information om intressanta målpunkter för boende och besökare som kan bidra till att berika upplevelsen av landskapets kulturhistoriska kvaliteter.
- Värna båkens koppling till farlederna och vattnet genom träd- och slyröjning. Idag är det svårt att se vattnet och därmed även de två farlederna från Kyrk/Wählberget.
- Lyft fram lämningar från Arholma spärr från det andra världskriget. Fortsätta att tillgängliggöra och guida på Arholma batteri.
- Sjömärken och fyrar i sundet mellan Björkö och Arholma samt i den äldre farleden öster om ön bör bevaras och underhållas, i den mån de finns kvar.

## Planering på landsbygden

### Bebyggelsen i landskapet

Ett nyuppfört hus syns mer på landsbygden än i staden. Placeringen, karaktären och skalan på nybyggda hus har stor betydelse för hur det påverkar landskapet. Hus som uppförs isolerat i landskapet med krav på nya tillfartvägar kan riskera att fragmentera odlingslandskapet och försvåra möjligheterna till fortsatt jordbruksdrift och förvaltning av viktiga natur- och kultur- miljökvaiteter.

Nyttillkommen bebyggelse kan också ge upphov till en ”uppluckring” av bebyggelsebildens och gradvis omvandling av landsbygden. Landsbygden karaktär kan förändras och tappa en del av sin attraktionskraft när bostäder med ”villastandard” utan anknytning till den agrara miljön uppkommer. På sikt kan möjligheterna att tolka och uppleva historiskt framvuxna strukturer och samband i landskapet försvåras.

Av tradition är höjdlägen eller sluttningar naturliga platser att lägga bebyggelse på. Vid placering av byggnader i höjdlägen är det samtidigt viktigt att tänka på att byggnaden kan riskera att bli exponerad och alltför dominerande i landskapet. Det ställer särskilt höga krav på en genomtänkt placering och utformning av huset. Den äldre bebyggelsen har historiskt vuxit fram utmed vägar och stråk. Att förtäta och komplettera befintlig bebyggelse längs vägnätet knyter an till den äldre byggnadstraditionen och gör att nyttillskott smälter in på ett naturligt sätt i miljön. Vid komplettering av bebyggelse i anslutning till vägar är det viktigt att bevara gaturummets lantliga karaktär. Ny bebyggelse bör därför läggas ett stycke in från vägen.

### Huset på tomten

När det gäller de enskilda byggnadernas placering på tomten bör man förhålla sig till bebyggelsemönstret på den specifika platsen och hur byggnaderna traditionellt sett placerats på gårdstomten. I de äldre bymiljöerna är bebyggelsen i regel placerad utmed byvägar med husen grupperade runt en mer eller mindre öppen gårdsplan.

Förhållanden som väderstreck, sol och vind har också betydelse. Traditionellt sett placerades husen för att tillgodose tillgång på värme och kyla på ett naturligt sätt. Vanligtvis placerades huvudbyggnaden på gårdstomtens högsta punkt med framsidan orienterad åt söder. Uthusen lades i regel lite lägre och inte alltid med utgångspunkt från huvudbyggnaden. Istället kunde uthusen vara anpassade efter bygatans eller vägens sträckning. Eftersom byggnadernas placering kan variera från plats till plats är det viktigt att titta på den närmsta omgivningen.

Sträva efter att ta tillvara topografins förutsättningar. Tomten bör bygga vidare på nivåskillnader i topografien för att skapa en varierad gårdsbild som samspelar med den omgivande miljön. Man bör också tänka på att tomten inte ser för anlagd ut. Det är en fördel om utkanterna av tomten på ett naturligt sätt smälter in i omgivningen. Tomtgränser kan med fördel utformas diskret med buskar, låga häckar eller staket. Mjuk vegetation av naturkaraktär ansluter till det omgivande landskapet.



De äldre bymiljöerna ramar ofta in av äldre träd, trädridåer och buskar. Vid nybyggnad eller vid ändring och tillägg till befintliga byggnader bör det planeras med utrymme för växtlighet för att knyta an till den äldre miljön. Att spara äldre träd och vegetation invid ett nybyggt hus ger anknytning till platsen. Det tar tid för nyplanterade träd att växa sig stora. Uppväxta träd bidrar till en lummig miljö och har en storlek som kan samspela med huset.

Nya hus bör förhålla sig till och inspireras av skala och byggnadstraditioner hos omgivande bebyggelse. Undvik stora byggnadsvolymer som riskerar att bli dominerande i landskapet. Det kan i vissa fall vara bättre att bygga fler enheter på tomten. Garage och eventuellt förråd bör utformas enkelt och underordna sig boningshuset. Husens proportioner, takvinkel, färgsättning och material är byggnadsdetaljer som påverkar helhetsintrycket. Val av fönster har också stor betydelse för byggnadens uttryck och förmåga att samspela med den äldre traditionella bebyggelsen.

### Generella riktlinjer för ny bebyggelse

- Orienteringen av nya byggnader bör ske efter väderstrecken i landskapet.
- Nya tillägg anpassas i skala och planform till omgivande bebyggelse med förankring på platsen.
- Komplementbyggnader underordnar sig boningshus både när det gäller placering och storlek.
- Takets form och lutning anpassas efter husets proportioner. Taket bör utgöra högst hälften av hela fasadens höjd.
- Fasaden kan hämta inspiration från omgivande bebyggelse och målas i färgskala med förankring på platsen. Vanligt förekommande i på landsbygden är träpanel i faluröd och naturanpassad färgskala i dämpade, ljusa jordfärger.
- Grunden bör utföras förhöjd och vara väl markerad.
- Val av fönster har stor betydelse för byggnadens uttryck och eventuella anpassning till en äldre bebyggelsemiljö.
- Naturliga tomter som följer terrängen. Trädgårdar bör ansluta till områdets lantliga karaktär, varva öppet med slutet. Eventuella avskärmningar i tomtgräns bör utformas diskret med buskar, låga häckar eller staket.

### Generella riktlinjer för ny bebyggelse i skärgårdsmiljö

- Vid nybyggnad bör det småskaliga, öppna odlingslandskapet värnas.
- Komplettering bör ske i luckor för traditionella bebyggelselägen eller i nära anslutning till befintlig bebyggelse om topografiska förutsättningar finns.
- Tomtstorlek och placering av byggnader på tomten görs med hänsyn till befintligt bebyggelsemönster på platsen.

- Gaturummet har ofta en lummig naturnära karaktär. Värna trädrader och alléer.
- Ny bebyggelse bör inte lokaliseras obebodda öar, skär och kobbar som ingått i byns markinnehav.
- Eventuell ny bebyggelse i anslutning till hamnlägen och bodar bör underordna sig platsen och följa gavelbodarnas enkla formspråk.

### Generella riktlinjer för ny bebyggelse längs väg

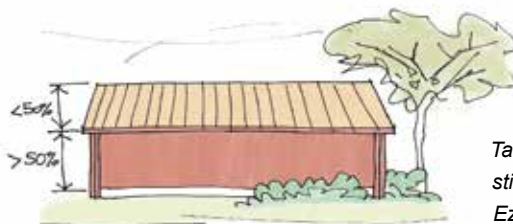
- Ny bebyggelse längs med det äldre vägsystemet bör knytas till höjdlägen och inte placeras på odlingsmark.
- Utgå från gaturummets karaktär avseende indrag från gatan eller gatunära placering.

### Generella riktlinjer för ny bebyggelse i skogsmark

- Ny bebyggelse i skogsmark bör ha den småskaliga fritidshusbebyggelsen som förebild när det gäller placering och skala.
- Bebyggelsen ligger ofta i brynet mellan skog och åker, med indrag från vägen.
- I skogsmark och brynzoner bör tomter utformas naturnära utan skarpa avgränsningar.



*Illustration till förslag på riktlinjer för ny bebyggelse. Boningshuset ligger indraget från vägen med en till tomten anpassad placering. Uthusen underordnar sig boningshuset. Varierande takhöjd och siluett skapar en dynamisk anpassad gårdsmiljö. Mjuk vegetation av naturkaraktär ansluter till det omgivande landskapet. Av Ezequiel Pinto- Guillaume.*



*Takets höjd bör inte överstiga vägglivets höjd. Av Ezequiel Pinto-Guillaume.*



## Exempel på karaktär och placering av äldre bebyggelse



Den täta placeringen av byggnader och staket ger bygatan en karaktäristisk småskalig och sluten inramning.



Bebyggelse i vindskyddade lägen.



Fritidshus placerade i undanskymda lägen omgivna av grönska.



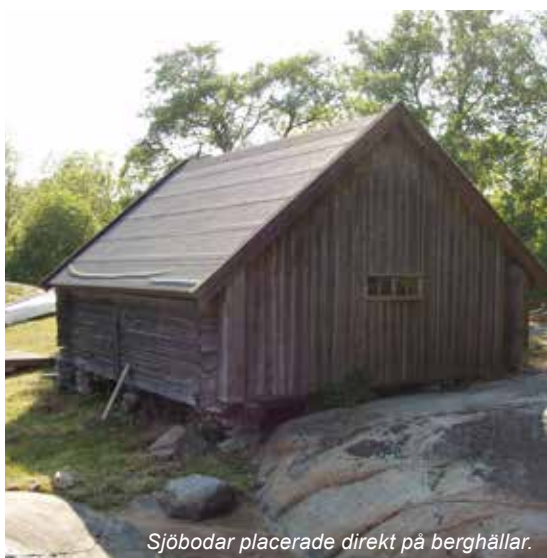
Obebyggda öppna stråk med tidigare åker- och ängsmark.



Gårdsmiljö med manbyggnad och ekonomibyggnad som inramar gårdstunet.



Karaktäristisk gästgård.



Sjöbodnar placerade direkt på berghällar.



Bebyggelse placerad med indrag från vägen.





# Källor

## Litteratur

- Andersson, K.A. 1955. Arholma. Bröderna Bergströms Boktryckeri AB, Motala
- Dunér, K; Hall, T. 1995. Svenska hus – Landsbygdens arkitektur – från bondesamhälle till industrialism. Carlssons, Stockholm
- Hedenstierna, B. 1989. Skärgårdsöar och fiskekobbar. Natur, bygd och näringsliv. Del 1. Norra skärgården genom tiderna. Rabén & Sjögren, Kristianstad.
- Morger, K. 1990. Kulturminnesvårdsprogram för Norrtälje kommun. Del 1 och 2. Byggnadsnämnden och kulturnämnden i Norrtälje kommun.
- Nilsson, G. 2009. Marum väderkvarn. Rapport 2009:34. Stockholms läns mu-seum.
- Nordisk familjebok. 1922. Uggleupplagan. Band 33. Stockholm
- Rågfeldt, P-E. 1973. Inventering av vatten- och väderkvarnar i Uppland. Upp-sala. Stockholmsregionens kulturhistoriska miljöer – Landsbygdens kulturmil-jöer.1989. Regionplane- och trafikkontoret, Stockholms läns landsting.
- Sörensson, U. 2004. Vägvisare till Stockholms skärgård. En kulturguide från Understen till Landsort. Fälth & Hassler, Värnamo.
- Eldvik, B. 1992: Arholma skärgårdskultur i förändring. Nordiska museet.
- Vestin, M. 1988: Arholma gårdar 300 år. en berättelse om bygd, gårdar och människor. Utgivare Arholma-brev.
- Berg G:son, K. 1984: Redare i Roslagen - Segelfartygsrederier och deras verk-samhet i gamla Vätö socken.

## Kartor

<i>By</i>	<i>Åtgärd</i>	<i>Årtal</i>	<i>Aktbeteckning</i>	<i>Arkiv</i>
Simpnäs	Konceptkarta till häradsekonomiska kartan	1901-06	J112-85-4	RAK
Arholma	Ägomätning	1697	A5-2:1	LFA
Arholma	Storskifte på inägor	1777	A5-2:2	LFA
Arholma	Laga skifte	1864	A5-2:4	LFA
Idö	Laga skifte	1898	01-bjö-79	LMM
Idö	Ägomätning	1697	A5-8:1	LFA
Havssvalget	Konceptkarta till Häradsekonomiska kartan	1901-06	J112-85-9	RAK
Björkö-Arholma	Ekonomiska kartan	1952	11J8g54	RAK
Arholma	Ekonomiska kartan	1952	11J8H54	RAK







## KONTAKTUPPGIFTER

Norrtälje kommun  
Box: 800, 761 28 Norrtälje  
Telefon: 0176-710 00  
E-post: [norrtalje.kommun@norrtalje.se](mailto:norrtalje.kommun@norrtalje.se)

[norrtalje.se](http://norrtalje.se)