



Rimbo

Kulturmiljöutredning och landskapsanalys



Rimbo

BESTÄLLARE

Norrtälje kommun

KONSULT

WSP Samhällsbyggnad

WSP Sverige AB

121 88 Stockholm-Globen

Besök: Arenavägen 7

Tel: +46 10 7225000

Org nr: 556057-4880

Styrelsens säte: Stockholm

www.wsp.com

KONTAKTPERSONER

Emil Bergstén

emil.bergsten@wsp.com

Mina Karlsson

mina.karlsson@wsp.com

PROJEKT

Underlag till fördjupad översiktsplan för Rimbo

UPPDRAGSNAMN

Kulturmiljöutredning och landskapsanalys för Rimbo

KONSULTGRUPP

Emil Bergstén, Anna-Clara Ramström, Mina Karlsson, Johanna Gilljam

Svahn, Jenny Zackrisson, Cecilia Lindblom

KARTOR OCH BILDER

WSP om inget annat anges i samband med bilden.

UPPDRAGSANSVARIG

Elaine Hallin

GRANSKNING

Elaine Hallin

DATUM

2019-11-29

ÄNDRINGSDATUM

Innehåll

INLEDNING	4	BYGGNADSKLASSIFICERING CENTRALA RIMBO	59
Utredningens disposition	6		
ÖVERBLICK	7	LAGRUM OCH BEFINTLIGA STÄLLNINGSTAGANDEN	63
Kulturlandskapsanalys - Övergripande karaktär	8	Fornlämningar	64
Kulturlandskapsanalys - Stads- och landskapsbild	10	Kulturmiljövårdens riksintressen	65
Kulturmiljö - Översikt	12	Kyrkor och enskilda byggnadsminnen	66
Riksintresse för kulturmiljövård	14	Europeiska landskapskonventionen och nationella mål för kulturmiljön	67
Arkeologiskt planeringsunderlag	16	Plan- och bygglagen	68
Känslighet och potential	20	Boverkets föreskrifter för särskilt värdefull byggnad	69
Historisk överblick - Vad berättar miljön?	24		
KARAKTÄRSOMRÅDEN	29		
Herrgårdslandskapet	30		
Bylandskapet	34		
Stationssamhället	36		
Stadsutbyggnad	40		
Industri och verksamhet	42		
Fritidshus i omvandling	44		
SÄRSKILT VÄRDEFULLA BEBYGGELSEOMRÅDEN OCH ALLMÄNA PLATSER	47		
Gårdar och byar	48		
Sockencentrum	50		
Säterier och herrgårdar	52		
Stationssamhället	54		
Efterkrigstidens stadsutbyggnad	56		

Inledning

Landskapet förändras ständigt och nära sammankopplat med människornas behov och påverkan. Det är från landskapet vi tar vår mat och det är i landskapet vi färdas och bor, liksom människor gjort sedan urminnes tid. Människans brukande av landskapet har lämnat spår och runt Rimbo berättar landskapet särskilt tydligt om en centralbygd, från förhistorisk tid, via herrgårdarnas intensiva jordbruk till järnvägen som fick ett samhälle att blomstra. I landskapet kring Rimbo finns många olika sorters kulturhistoriska och landskapliga värden, dessa ska även i framtiden finnas tillgängliga för kommande generationer som bor och besöker bygden. Landskapliga och kulturhistoriska värden ger tillhörighet, igenkänning och trivsel till de människor som bor i och kring Rimbo idag, men också till dem som i framtiden kommer att bosätta sig där.

Uppdrag och syfte

Uppdraget har varit att ta fram en kulturmiljöutredning och en landskapsanalys som underlag för fördjupad översiktsplan för Rimbo. Den översiktliga bebyggelseinventeringen ska fokusera på stora sammanhållande enheter/karaktärsområden. Utredningen ska innehålla kulturmiljöbeskrivning och kulturhistorisk värdering samt en landskaps- och en bebyggelseanalys.

Syftet med utredningen är att ta fram ett funktionellt underlag för fördjupad översiktsplan. Underlaget ska ge förutsättningar för att bevara och stärka områdets kulturhistoriska värden och på så vis berika kommande planering och utveckling av Rimbo.

Avgränsningar

Den tilltänkta planen har en bestämd och tydlig avgränsning som redovisas på samtliga kartor. Vissa värden inom området har dock även kopplingar i ett större landskaps-sammanhang utanför områdets gränser. I det avseendet utgör områdets avgränsning inte alltid en skarp gräns.

Utredningen omfattar även ett förenklat arkeologiskt planeringsunderlag som översiktligt redogör för arkeologin inför den framtida markanvändningen inom området. Syftet med planeringsanalysen är att redovisa en fördjupad beskrivning av kulturlandskapets förhistoriska förändring, kända fornlämningar och fyndplatser samt identifierar områden där det finns stora möjligheter att idag ej kända fornlämningar kan komma att påträffas.

Enskilda byggnaders eller objekts kulturhistoriska värde har inte analyserats inom ramen för detta uppdrag, med undantag för en bebyggelseinventering av de centrala delarna av Rimbo, denna redovisas separat i rapportens slut.

Källmaterial

Som stöd har tidigare utredningar och kartmaterial använts. Kartmaterial som vi utgått från är från lantmäteriets webbaserade kartjänst Kartsök. Även jordartskarta och berggrundskarta från SGU samt kartmaterial från Fornsök och riksantikvarieämbetet har använts. Publikationer som studerats översiktligt är de naturvärdesinventeringar av Naturföretaget under 2018 och landskaps och kulturmiljöanalyser för samrådshandling Väg 77 (trafikverket 2015). Även böckerna *Roslagsbanan och bygden* av Jarneberg, *Rimbo 100 år* samt *Rimbo Sochen i äldre tider 3* av Sundelius har använts som underlag.

Metod och genomförande

Utredningens metodik är framtagen av WSP och Linköpings kommun och tar avstamp i metoderna Landskapskaraktersanalys (LKA), Trafikverkets pilotprojekt Landskap i långsiktig planering och Riksantikvarieämbetets vägledningar Värdering och urval samt DIVE.

Områdesstudier- inläsning och arkivsök

Kunskap om områdets historia kartläggs.

Inventering och platsbesök

Stads- och landskapsbild inventeras utifrån frågeställningarna; vilken bebyggelse och vilka landskapsrum finns, vilka uttryck ger landskapet ett tidsdjup samt vilka funktioner, samband, barriärer och landmärken kan ses?

Karaktärisering

Övergripande karaktärsdrag beskrivs kortfattat utifrån de karaktärsdrag, uttryck, egenskaper och särarter som identifierats. Särskild vikt läggs vid det kulturhistoriska perspektivet och den historiska kunskapen.

Landskapets tidsdjup

Landskapets tidsdjup analyseras och sätts i kontext. Landskapets funktion och funktionella förändring samt geografiska och ekonomiska samband tolkas.

Värdering enligt RAÄs handledning Värdering och urval.

Genom den kulturhistoriska värderingen avgränsas de berättelser som karaktärsområdena bär, hur väl det går att utläsa berättelsen samt hur väl landskapet ger en hel och fullständig bild av berättelsen.

Boverkets föreskrifter

Utredningen tar stöd i Boverkets råd kring värdering (PBF 2016:6, 1:2213)

Bedömning av känslighet

Bedömning av karaktärsområdenas och bebyggelseområdenas känslighet görs utifrån identifierade karaktärsdrag, egenskaperna, uttrycken och särarterna.

Känslighetsbedömningen görs på ett övergripande plan över hela landskapsutsnittet där delar av och element i landskapet pekats ut som mer eller mindre känsliga för förändring. Känsligheten hos en kulturmiljö och ett landskapsrum är kopplat till miljöns kulturhistoriska värden och karaktär samt vilken förväntad påverkan eller hotbild som finns. Känslighetsanalyserna blir därför inte allmänt giltiga utan bedömningarna av känslighet kan ändras om den förväntade påverkan ändras. Homogena miljöer eller miljöer som visar på en kort tidskontext är generellt mer känsliga än heterogena miljöer eller miljöer som visar på en lång processkontext.

Bedömning av potential

Varje landskap och kulturmiljö har värden som kan lyftas fram, stärkas och brukas. Den potential som identifieras redovisar hur landskapet kan användas och brukas utan att de kulturhistoriska och landskapliga värdena försvinner.

Kulturhistoriskt värde

Begreppet kulturhistoriskt värde definieras i Riksantikvarieämbetets plattform för värdering och urval som ”de möjligheter materiella och immateriella företeelser kan ge vad gäller att inhämta och förmedla kunskaper om och förståelse av olika skeenden och sammanhang samt därigenom människors livsvillkor i skilda tider, inklusive de förhållanden som råder idag”

Kriterier för kulturhistorisk värdering:

1. Möjlighet till kunskap och förståelse

Vilka bärande berättelser finns och hur kan de utläsas?

2. Kulturhistorisk helhet

Hur väl ger miljön en fullständig bild av den större kontexten?

3. Kulturhistorisk relevans

I vilken grad är företeelsen kännetecknande, har utgjort förebild eller har varit särskilt betydelsefull ur ett internationellt, nationellt, regionalt eller lokalt perspektiv?

I den kulturhistoriska analysen har berättelser avgränsats och en bedömning har gjorts av helhet och bevarandegrad samt relevans och därmed sällsynthet, lokalt, regionalt och nationellt. Samt hur väl landskapets tidsdjup går att utläsa. Värderingen av kulturlandskapet visar på vilka karaktärsdrag, egenskaper, uttryck och särarter som är nödvändiga för landskapets läsbarhet och förmågan att förmedla historien.

Landskaps- och stadsbild

I 2 kap. 6 § anges att bebyggelse och byggnadsverk ska utformas och placeras på den avsedda marken på ett sätt som är lämpligt med hänsyn till bland annat stads- och landskapsbild, kulturvärdena på platsen och intresset av en god helhetsverkan.

Sverige har ratificerat den svenska landskapskonventionen där det bland annat slås fast att landskapet är en viktig del

av människornas livskvalitet överallt: i stadsområden och på landsbygden, i såväl vanvårdade områden som områden med hög kvalitet, såväl vardagliga områden som områden som anses vara särskilt vackra”

Landskapsbild definieras i denna utredning som det visuella upplevelsen av landskapet, vilket är effekten av samverkan mellan olika historiska och samtida landskapselement, t ex terrängformer, vattendrag, odlade fält, alléer, bebyggelsegrupperingar eller andra element i landskapet.

Karaktärsområden

Karaktärsområden definieras i denna rapport som landskapsavsnitt präglade av en eller flera karaktärer, och som avgränsas genom sin karaktär och/eller genom visuella eller funktionella barriärer i landskapet. De har valts både med grund i historiska strukturer och i dagens landskap. Karaktärsområdenas indelning behöver inte innebära en skarp och absolut gräns; i verkligheten är gränsen ofta diffus i landskapet och karaktärerna överlappar varandra. Indelningen av landskapet i karaktärsområden ska främst ses som ett verktyg för att underlätta i planeringen. Då de värdebärande karaktärer och landskapsmässiga värden som uttrycks lättare kan kopplas till lagstiftning samt att indelningen gör det lättare att i planeringen hantera den stora mängd kulturhistoriska värden som finns inom utredningsområdet som helhet.

Särskilt värdefulla bebyggelseområden/allmänna platser

Definitionen för särskilt värdefulla bebyggelseområden/allmänna platser kopplar till Plan och bygglagens begrepp särskilt värdefull, 8 kap 13 § PBL.

Utredningens disposition

Utredningen består av tre delar.

I den första delen beskrivs utredningsområdets kulturmiljövärden och vilka berättelser som återspeglas. En känslighetskarta anger känslighet och i text preciseras vari känsligheten består. I den övergripande delen ges också en historisk överblick av vilka historiska berättelser som främst identifierats i landskapet - den historia som miljön berättar idag.

I den andra delen preciseras värden och karaktärer inom respektive karaktärsområde med koppling till relevant lagrum. En karta redovisar karaktärsområdets värden samt viktiga kopplingar och siktlinjer.

I den tredje delen beskrivs de bebyggelseområden eller allmänna platser som bedöms vara särskilt värdefulla enligt vad som avses i plan- och bygglagen och som därmed har ett förstärkt lagskydd.

Rapporten följs av en bebyggelseklassificering av centrala Rimbo, där enskilda byggnaders kulturhistoriska värde presenteras utifrån lagstiftningens definition av särskilt värdefull bebyggelse.

I sista avsnitt redovisas tidigare ställningstaganden samt lagrum som berör kulturmiljön inom översiktlig planering.

1. Sammanfattning

- Kulturlandskapsanalys
- Kulturmiljövärden
- Känslighet - potential
- Historisk överblick - landskapets berättelser

2. Karaktärsområden

- Herrgårdslandskapet
- Bylandskapet
- Järnvägssamhället
- Stadsutbyggnaden
- Industri och verksamhet
- Fritidshus i omvandling

3. Särskilt värdefulla bebyggelseområden

- Gårdar och byar
- Sockencentrum
- Säterier och herrgårdar
- Stationssamhället
- Efterkrigstidens villor och radhus

§. Lagrum och befintliga ställningstaganden

- Fornlämningar
- Kulturmiljövårdens riksintressen
- Kyrkor och enskilda byggnadsminnen
- Europeiska landskapskonventionen och nationella kulturmiljömål
- Plan- och bygglagen

1. Överblick



Karta. Utredningsområde för Rimbo.

I följande kapitel ges en överblick över vilka landskapliga och kulturhistoriska värden som identifierats i Rimbo med omnejd samt beskrivningar av hur landskapet är uppbyggt. Här redogörs även för riksintresset för kulturmiljövården och dess uttryck invid Rimbo och vilka förutsättningar som finns i olika delar av landskapet för att hitta nya fornlämningar. I denna överblick redogörs även för en samlad bild av hela områdets övergripande känslighet och potential samt ett sammandrag över vilken Historia som kan utläsas i och kring Rimbo.

Landskapsanalys

Övergripande karaktär

Landskapet kring Rimbo tätort domineras av öppen stor-skalig jordbruksmark söder och österut, samt längs med ett stråk som sträcker sig i nordvästlig riktning. De östra jordbruksmarkerna karaktäriseras av ett flackt till svagt böljande topografi med långa siktlinjer. I dessa finns en stark visuell koppling mellan stadsranden och jordbruksmarkerna. I övrigt så präglas samtliga jordbruksmarker av de historiska gårdar/herrgårdsmiljöer som finns bevarade med tillhörande element så som alléer, hag/betesmarker och gårdshus.

Västerut är topografin mer kuperad med stora slutna sammanhängande skogsmarker som breder ut sig. Norrut och söderut karaktäriseras landskapet av tät sammanhängande kuperad skogsmark som ansluter till de öppna låglänta sjölandskapen av Syningen och Långsjön.

Långsjön tillsammans med Kundbysjön är del av den dalgång som skapats genom en skjuvzon (deformation av berggrunden). Denna zon har präglat området topografi. Dalgången sträcker sig genom hela området och skapar en tydlig öst-västlig riktning i landskapet.

Hela området ligger under högsta kustlinjen. De flacka odlade jordbruksmarkerna har uppstått i samband med att lera och silt avsattes på sjöbottnarna när landskapet var täckt av vatten. I de flacka markerna domineras jordarterna av postglacial och glaciärra och där topografin stiger och är mer kuperad övergår de dominerande jordarterna till sandig morän med inslag av berg.

Skogsmarkerna domineras av barrskog, men det finns även inslag av mindre områden med värdefull ädellövskog. Näset, Tistelkullen och Näshagen vid Adamsberg markeras av Norrtälje kommun som viktiga närströvsområden. De har ett stort värde för det lokala friluftslivet, då de är lättillgängliga och dessutom inrymmer områden med höga naturvärden.

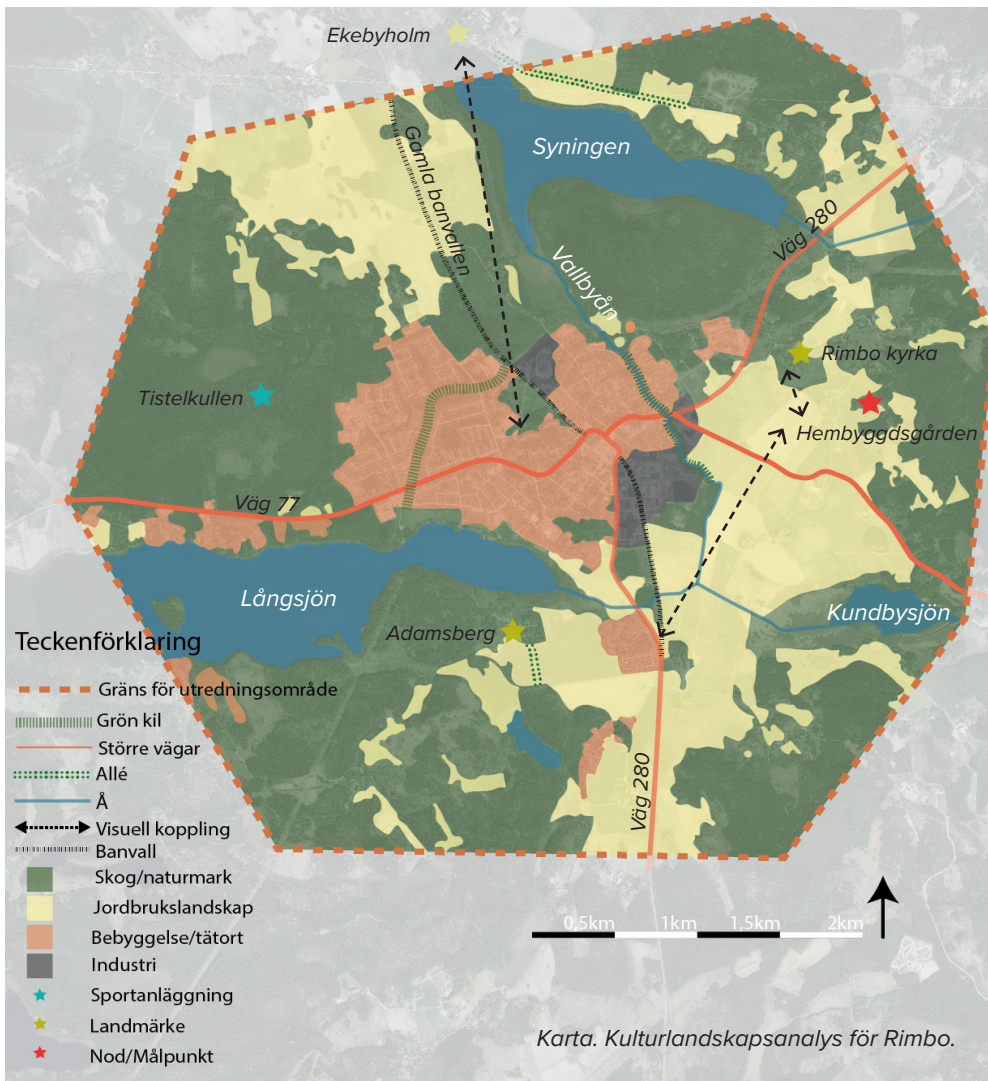
Värdefull allé vid Adamsberg i Rimbo som ramar in en vacker vy ut mot det öppna jordbrukslandskapet



Motionsspår vid Tistelkullen

Barrskog dominerar



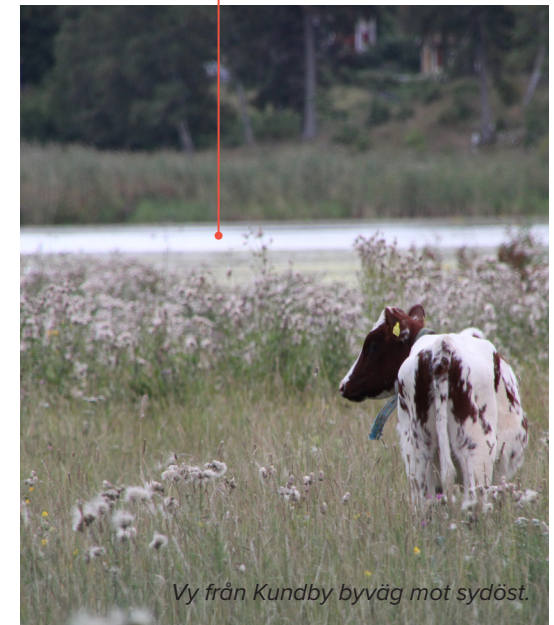


Väg 280 i nordlig riktning mot Rimbo.

Gården Söderby



Kundbysjön



Vy från Kundby byväg mot sydöst.

Sjön Syningen

Vattentornet



Vy söderut från Ekebyholm.

Stads- och landskapsbild

Strukturen av Rimbo tätort är präglad av dess historiska koppling till järnvägen, som började ta form vid sekelskiftet. Bebyggelsen domineras av områden med småhus och villor som i stort, byggdes ut på 50-60-talet. Karaktäristisk för dessa är att det finns ett stort inslag av grönområden i form av bevarad naturmark mellan husen. Grönområdena består även av anlagd parkmark i form av tex. lekplatser, fotbollsplaner och stora öppna gräsytor.

På den östra sidan av Rimbo sträcker sig Vallbyån i nord-sydlig riktning och i Rimbos västra del sträcker sig en ledningsgata, båda två går från norr till söder. Dessa strukturer skapar tydliga riktningar/gröna kilar i området men kan också upplevas som avgränsande barriärer. Vallbyån är kantad av tätt bevuxna träd och det finns enbart ett fåtal broar. Den norra delen av ledningsgatan är inte röjd dvs. vegetation är vildvuxen och hög och denna del kan därav upplevas som otillgänglig och avskärmande.

Vid Rimbos östra kant vid övergången mot jordbruksmarken ligger ett större sammanhängande industriområde som även sammankopplas med Rimbo centrumkärna och en del handel som är placerad där. I den norra delen av Rimbo ligger ytterligare ett avgränsat industriområde med samma karaktär.

Järnvägen avvecklades i slutet av 1980-talet och nästan alla spår av järnvägen är idag bortbyggda eller svåra att avläsa i staden/landskapet. Den norrgående banvallen är omvandlad till gång- och cykelväg mellan Rimbo och Rånäs, dock övergår den till väg inne i Rimbo tätort. Järnvägen har istället ersatts av väg 77 och väg 280 som är högt trafikerade genomfartsleder. Landsvägarana leds rakt genom

Rimbo centrum. Dessa skapar en stark nord-sydlig barriär, samt i öst-väst vid den södra infarten av väg 280. Dragningen, framförallt vid mötet av dessa vägar i Rimbo centrum bidrar även till en försvårad orientering och läsbarhet av Rimbo centrumkärna.

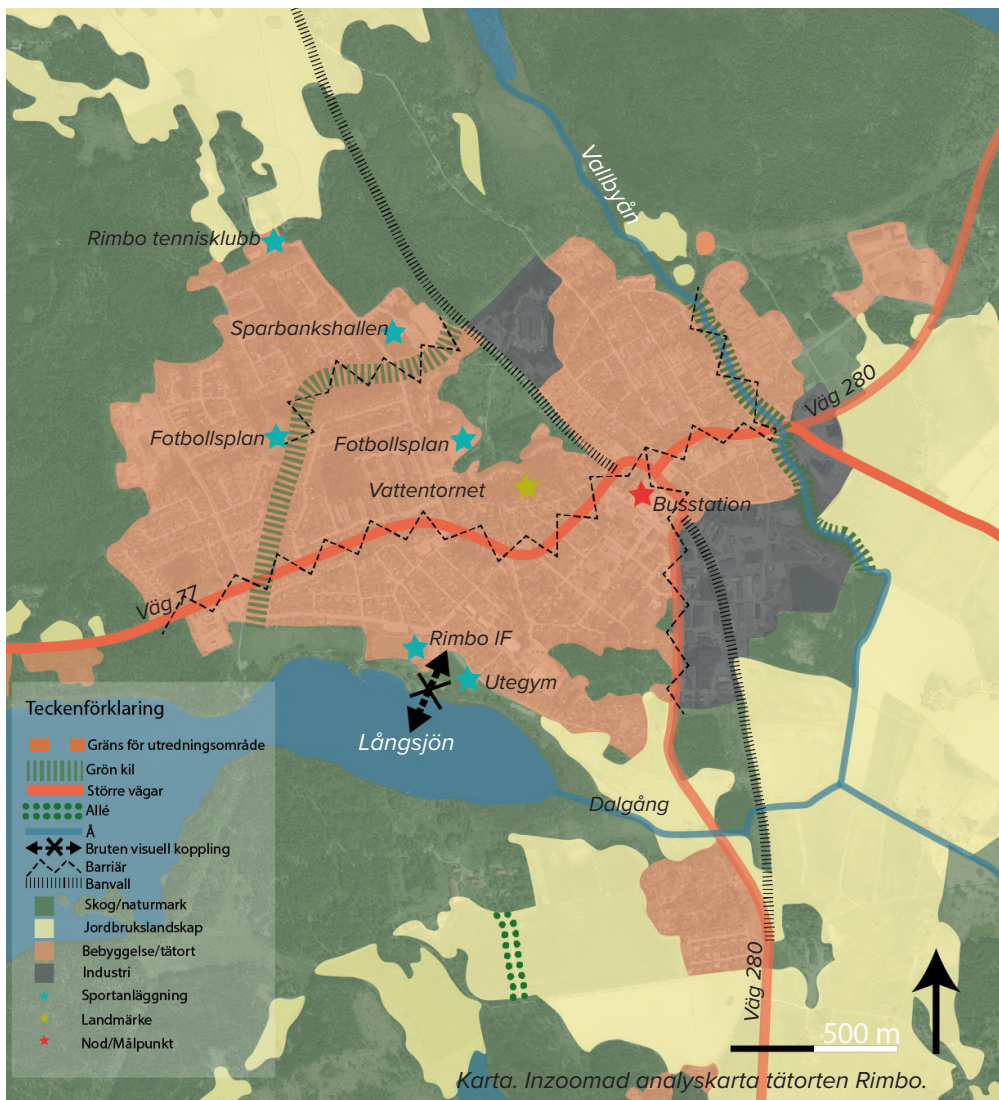
Den tidigare dragning av järnvägen är bevarad som gång-cykelväg och ridstig



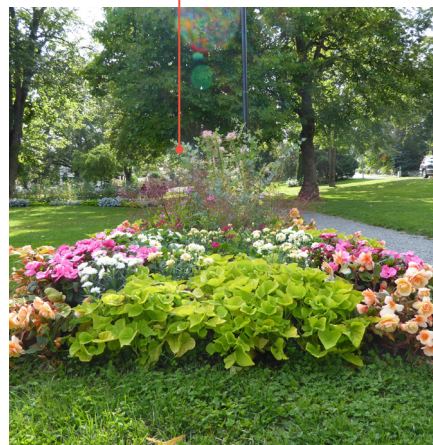
Vattentornet



Gågata i anslutning till busstationen.



Plantering av sommarblommor bidrar till en formell karaktär i Järnvägsparken

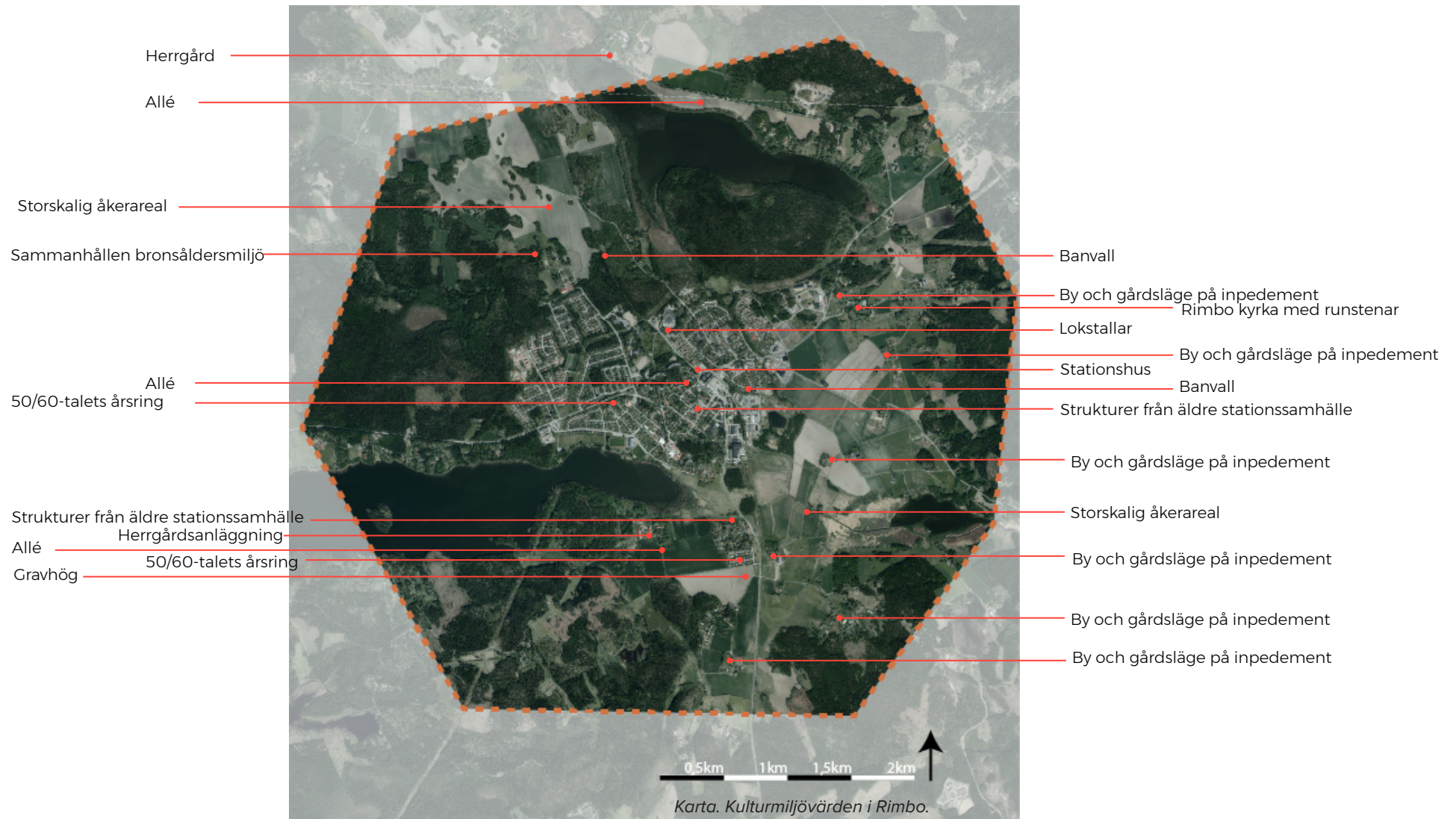


Längs gågatan i Rimbos centrumkvarter



Radhusbebyggelse på Sågvägen i nordöstra delen av tätorten

Kulturmiljö - Översikt



Kulturmiljövärden i landskapet

I landskapet finns berättelser som tydligt kan kopplas till Rimbos utveckling. Utredningen identifierar sju olika särskilt värdefulla bebyggelseområden. Dessa representerar delar av den bärande berättelsen för Rimbos historia.

Sockenlandskapet berättar om Rimbos sockens agrara verksamhet och utveckling. Landskapet består av vidsträckta åkrar med bebyggelse på impediment. Skogsbevuxna områden ramar in landskapet i bakgrunden men bryter även in vid bebyggelsen vilket skapar ett något omväxlande landskap.

Rimbo kyrka från medeltiden är den byggnad som tydligast berättar om ett medeltida tidsdjup i dagens kulturlandskap. Den är placerad med kontakt till både socken och bylandskap samt herrgårdslandskapets småbrutna del med mindre gårdar och torp.

Herrgårdslandskapen är tätt sammanknutna till sockenlandskapet då de går in i varandra och utgör delvis samma landskapsutsnitt. Gårdar och byar med tillhörande åker och utmark utgör en del i herrgårdslandskapet. Typiska attribut för ett herrgårdslandskap är en ståndsmässig huvudbyggnad med anlagd park. Dit hör även alléer och storskaliga åkerarealer på väldigt bördiga jordar direkt i närheten. Till detta jordbruk hör stora ekonomibyggnader. Huvudbyggnaderna är ofta vackert placerade intill öppet

vatten och godset har också tillgång till vattenkraft i form av vattendrag. Stora arealer skog eller så kallad utmark hör också till herrgårdslandskapet. I gränstrakterna har ofta ett småbrutet landskap med mindre arrendegårdar och torp lydande under herrgården uppstått. Alla dessa attribut går att finna på både Ekebyholms slott och Adamsberg.

I landskapet finns spår efter järnvägens sträckningar genom bevarade banvallar. Dessa används idag i viss mån för gång och cykeltrafik men ligger oftast som bortglömda strukturer i landskapet. Järnvägsvallarna berättar om ursprunget till tätorten Rimbos uppkomst, inne i tätorten finns strukturer som vittnar om järnvägens betydelse, så som stationshus och lokstallar.

Inne i centrala Rimbo finns spår och uttryck från tätortens utveckling, från det tidiga 1900-talets stationssamhälle till efterkrigstidens massiva utbyggnadsepok och avvecklingen av järnvägens postmoderna centrumanläggning.

Genom att värna de karaktärer som gör att det går att utläsa dessa berättelser, kan tätorten utvecklas samtidigt som de kulturhistoriska värdena tillvaratas.



Allé vid Ekebyholm

Riksintresse för kulturmiljövården

Riksintresset Skedviken AB 85

Norr om Rimbo ligger ett område som utgör riksintresse för kulturmiljövården.

Motivering

Slättbygd kring en större sjö, där odlings- och bebyggelsestruktur med byar, sätesgårdar och bruk, samt sockenbildningen kan följas alltsedan brons- och järnåldern.

Uttryck för riksintresset

Det vidsträckta odlingslandskapet med äldre vägsystem, byar och gårdar. Den efter en sockensammanslagning tillkomna Fasterna kyrka från 1806, där delar av den medeltida Esterna kyrkas murverk ingår, samt grunden till Fasta medeltidskyrka, som samtidigt avskaffades. Inom området ligger dessutom Rimbo medeltida kyrka. Mörby slottsruin med ursprung som medeltida sätesgård. Ekebyholms slott, med 1700-talsprägel, och Rånäs säteri som vid 1700-talets slut omvandlades till bruk, med bruksgata, bostadshus av olika slag, ekonomibyggnader, brukskontor och lämningar av produktionsanläggningarna samt bruksherrgården från mitten av 1800-talet. Rånäs kapell från 1908. Det av storgodsdriften präglade landskapet. Välbevarade bymiljöer och gårdar som Ubby, Alby, Mjölsta, Svärlinge, Granby och Råby.

Länsstyrelsen yttrande innebär bland annat:

- Viktiga betydelsebärare vad gäller topografi, bebyggelse, kommunikationsstråk (landsvägar), ska bevaras och underhållas.
- Odlingslandskapet präglat av storgodsdriften ska bevaras och brukas.
- Ekebyholms slotts 1700-talsprägel och tillhörande bebyggelse och landskap pekas ut.
- Rimbo medeltida kyrka och dess läge i odlings och bylandskapet ska bevaras.
- Befintlig, värdefull bebyggelse med koppling till odlingslandskapet, gårdsmiljöer och storgodsbruket bör bevaras.
- För att kunna bibehålla och i förlängningen bruka de historiska miljöerna är det av central betydelse att dess brukas inom ramen för sådana verksamheter som ryms inom dessa.

Bestämmelser om riksintresse finns i miljöbalken, plan- och bygglagen samt hushållningsförordningen.

Definitioner och förhållningssätt finns i miljöbalken. Områden som är av riksintresse för kulturmiljövården regleras i 3 kap. 6 § miljöbalken (1988:808).



Havre odlas vid Ekeby.

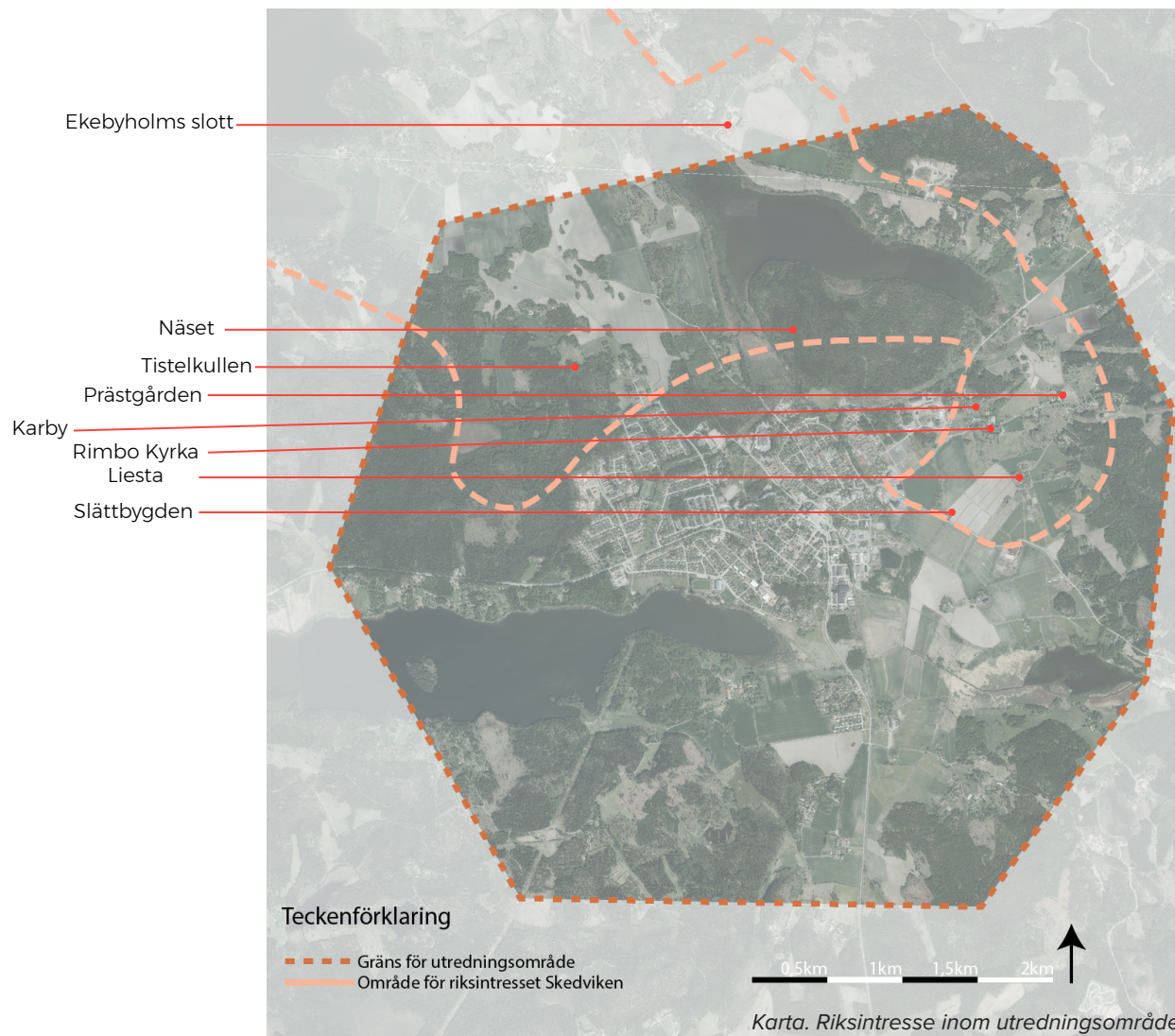
Uttryck för riksintresset inom utredningsområdet

Landskapet nord- nordost om Rimbo präglas av det riksintressanta kulturlandskapet. Riksintresset sträcker sig över stora arealer och flera socknar.

För fördjupad översiktsplan för Rimbo berörs endast en mindre del av riksintresset, men stora delar av områdena nord och nordost om Rimbo präglas av riksintressanta uttryck som ska skyddas från påtaglig skada.

Området kring Tistelkullen och bort till Näset präglas av flertalet fornlämningar som utgör spår av bronsålderns landskap. Fornlämningarna ger landskapet stora värden och utgör uttryck för riksintresset.

Nordost om Rimbo, i det öppna jordbrukslandskapet, återfinns Rimbo kyrka från 1400-talet. Kyrkan är väl synlig och har ett framträdande läge på impediment i landskapet som historiskt varit en strategisk plats vid kommunikationsled. Kyrkan utgör uttryck för riksintresset även dess läge med visuella och funktionella samband bör betraktas utgöra uttryck för riksintresset. Odlingslandskapet öster om Rimbo uppvisar höga värden i sin bibehållna utbredning. Gårdar och byar ligger på impediment i odlingslandskapet väl synliga för varandra. Slättbygden utgör uttryck för riksintresset och ormdådet kring Rimbo kyrka med de välbevarade byarna kan betraktas utgöra uttryck för riksintresset. Karby ligger intill sockencentrum och har fungerat som en del av detta. Byn Liesta, strax söder om kyrkan, uppvisar en välbevarad bystruktur och välbevarade byggnader. Storgodslandskapet kring Ekebyholms slott uttrycker tydliga attribut för sin typmiljö och är utpekad som uttryck för riksintresset. Stora vidsträckta åkerlandskap och storskaliga ekonomibyggnader omger slottsmiljön med huvudbyggnad med 1700-talskaraktär, park och allé till huvudbyggnaden.



Arkeologiskt planeringsunderlag

Analys – var kan det finnas idag okända fornlämningar?

I Rimboområdet finns idag ett stort antal kända och registrerade fornlämningar. Risken för att fler – idag okända – fornlämningar kan finnas i anslutning till dessa är stor. Följande analys syftar till att peka ut ytor inom utredningsområdet där det är högre risk för att stöta på okända fornlämningar vid en eventuell exploatering, något som kan både fördröja och fördyra en byggprocess. Analysen ska inte ses som ett facit på fornlämningsförekomsten i området, utan som ett hjälpmedel vid planering. Vid en eventuell exploatering är det alltid Länsstyrelsen som avgör vilka områden som behöver utredas och vilka arkeologiska insatser som behövs.

Analysen baseras på kända fornlämningar, arkivuppgifter, tidigare arkeologiska utredningar och studier, samt kartmaterial som visar strandlinjer under förhistorisk tid, jordarter och topografi. De fornlämningar vi känner till idag utgörs mest av synliga objekt som gravar. Däremot vet vi i de flesta fall inte var det finns lämningar dolda under mark. Framför allt gäller det förhistoriska boplatser vilka oftast inte lämnar några spår ovan mark. I kartan har både de redan kända och registrerade fornlämningarna samt områden med störst risk för nya fornlämningar markerats. Även andra typer av kulturhistoriska lämningar är redovisade.

Bestämmelser om fornlämningar regleras i Kulturmiljölagens andra kapitel och har ett starkt skydd.

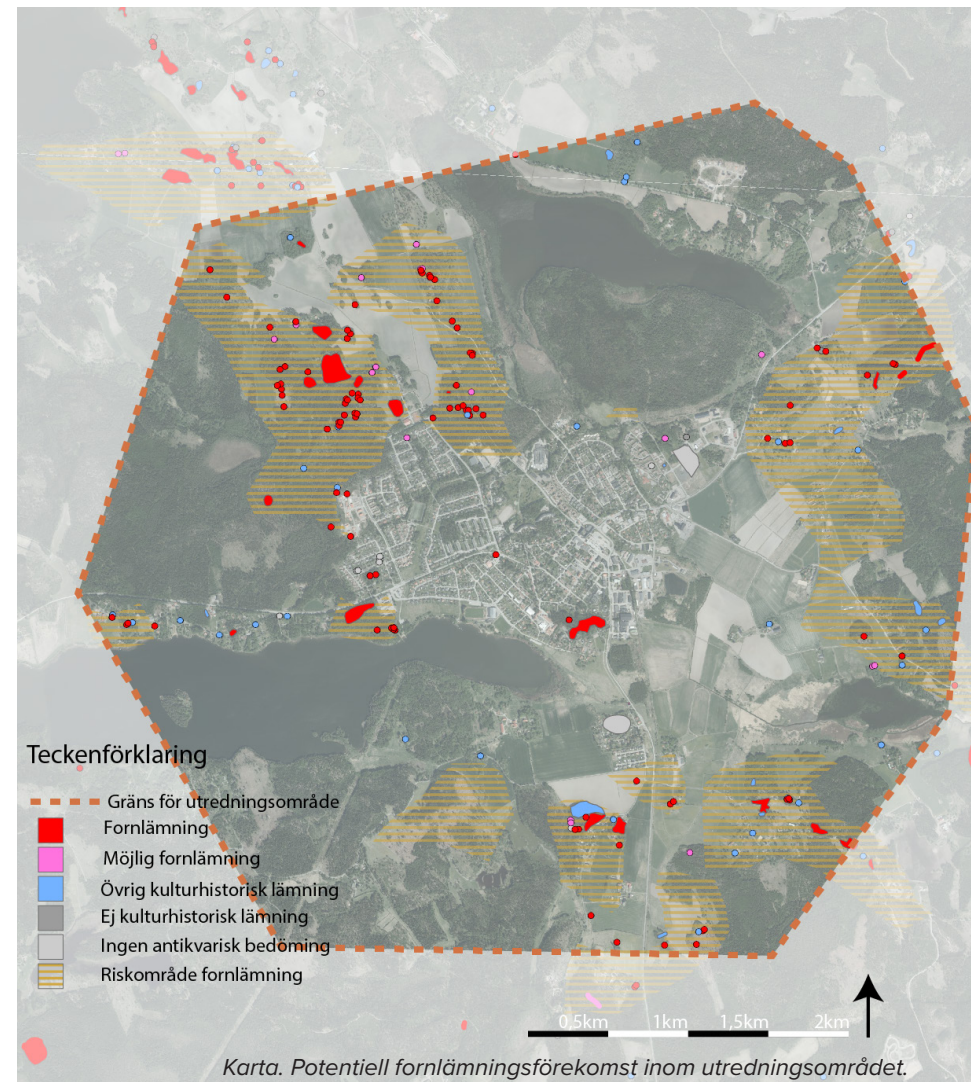
Fasta fornlämningar ska vara lämningar efter människors verksamhet under forna tider, de ska ha tillkommit genom äldre tiders bruk och vara varaktigt övergivna.



Fornlämning utgör impediment i åker vid Adamsberg.

Analysen visar att:

- Fyra platser nyligen har pekats ut som potentiella boplatzlägen från stenålder. Tre av ytorna är belägna i kuperad skogsmark söder om Långsjön och ett i norra utkanten av Rimbo tätort.
- De registrerade brons- och järnålderslämningarna finns utspridda över en stor del av området, men koncentrerade till vissa områden. Det är mycket troligt att det finns fler okända fornlämningar, framför allt boplatser, i anslutning till dessa.
- Lämningar från medeltid kan framför allt komma vid de äldsta kända bylägena samt runt sockencentrum vid Rimbo kyrka.



Kulturlandskapets förhistoriska förändring – vad vet vi?

Landskapet runt Rimbo är rikt på fornlämningar. Genom årtusendena har området genomgått stora förändringar vilket har modellerat om landskapet. Det har gjort att förutsättningarna för människorna som bott här har skiftat över tid. Detta hör framför allt samman med den ständigt pågående landhöjningen. I Rimbotrakten har denna varit extra tydlig under årtusendena före år 0. Var man valt att bosätta sig vid olika tidpunkter i forntiden har dessutom påverkats av andra faktorer, till exempel vilken typ av jordar man helst brukade. Eller var de bästa land- och vattenvägarna gått fram. Allt detta har skiftat över tid.

Stenålder

Rimboområdets förhistoria började för cirka 5000 år sedan, under yngre stenåldern, då landhöjningen gjorde att delar av området reste sig ur havet och blev en del av en mycket vidsträckt skärgård. Ju längre tiden gick, desto mer land torrlades och öarna växte samman till allt större enheter. Det dröjde dock innan människorna etablerade sig på allvar inom analysområdet. Spåren efter stenålderns människor är mycket få och utgörs enbart av enstaka fynd av föremål (vid Finnby, Smedsmora, Kundby, Stensta och Liesta) utan tydlig koppling till några boplatser eller gravfält. Detta visar att människor rört sig i området under stenåldern, men det finns idag inga kända boplatser. I samband med arkeologiska utredningar de senaste åren har dock fyra platser pekats ut som potentiella boplatsslägen, men de har inte utretts vidare ännu (Ramström 2015 och 2017).

Bronsålder

Under bronsåldern (1800-500 f Kr) torrlagdes större, bördigare områden och detta gjorde att området runt Rimbo blev lämpligt för en större bebyggelseexpansion. Närheten till bra betesmarker, sjöar och vattenvägar, som i förlängningen ledde till havet i öster, var oerhört viktig. Spåren efter bronsålderns människor syns idag på flera platser i landskapet runt Rimbo, ofta som rösen uppe på höjder. På några platser har man knackat in skålgropar i sten och håll. De kända fornlämningarna koncentrerar sig till vissa områden som varit mer tätbefolkade (se även Beckman-Thoor 2015). Ett fåtal bronsålderslämningar finns söder och sydöst om Rimbo tätort, i närheten av Söderby och Kundbysjön, men den största koncentrationen finns nordväst om Rimbo, mellan sjöarna Syningen, Långsjön och Skedviken. Många av lämningarna är synliga och utgörs av skärvstenshögar (den tidens avfallshögar), rösen och skålgropar; vilka kan kopplas till både bebyggelse, begravning och rit. Mest spännande i området är lämningarna vid Tistelkullen, som har tolkats som en kultplats (se t ex Ramström 2015). Några mindre arkeologiska undersökningar av grav- och boplatsslämningar i detta område har genomförts.

Järnålder

Under loppet av järnåldern (500 f Kr – 1050 e Kr) gjorde landhöjningen att de större vattenvägarna grundades upp och det dalgångslandskap med sjöar som vi ser idag tog form. Den direkta kopplingen till havet försvann. Längs stränderna tillkom ny bördig betes- och odlingsmark och nya områden befolkades. Lämningarna från denna tid är många, särskilt från den yngre järnåldern. Under äldre järnålder verkar man till stor del ha fortsatt att bo och bruka samma områden som under bronsålder, men med tiden kom bebyggelsen att förskjutas och ta andra ytor i anspråk än innan. Den yngre järnåldersbebyggelsen placerades ofta på platser som idag ligger nära eller i direkt anslutning till historiskt belagda byar eller gårdar. Även de flesta ortnamn i området går tillbaka till denna tid. Det gäller till exempel namnen som slutar på -by och -sta. Trots att namnen är gamla behöver det inte betyda att dagens gårdar och byar ligger på exakt samma plats som järnålderns bebyggelse eftersom platsnamn kan följa med vid en flytt eller nyetablering. I vilka områden man bott syns idag bäst genom de gravfält som finns kvar i landskapet. Utifrån mängden gravar och gravfält kan man konstatera att området runt Rimbo var tätbefolkat. Flest järnålderslämningar finns idag i nordväst vid Skälby och Ekeby, i söder vid Söderby och Finnby samt i nordöst upp mot Vallby och Karby. Vid Rimbo kyrka står idag tre runstenar som nämner några av de män som bodde i trakten i övergången mellan vikingatid och tidig medeltid. Männerna tillhörde samhällets övre skikt och är de första invånare vi känner till namnet. Stenarna är flyttade men har en gång sannolikt stått utmed en väg. En av stenarna är dekorerad med ett tidigkristet kors och dateras till slutet av 1000-talet. Den utgör den allra äldsta, tydligt kristna lämningen i socknen.

Medeltid

Det medeltida landskapet hade i stort sett samma utformning som det yngre järnålderslandskapet. Landhöjningen hade saktat av och det blev därför inte några större förändringar i andelen tillgänglig ängs- och jordbruksmark. Det verkar också som om bebyggelseenheter som etablerats under järnåldern på flera platser har legat kvar i samma områden som tidigare. Detta kan man se genom att de förkristna gravfälten ofta ligger i anslutning till de äldsta kända bylägena från de historiska kartorna. Det är också från medeltiden vi har de äldsta skriftliga omnämningarna av byar i området. De medeltida lämningar som idag finns kvar runt Rimbo är få. Tydligast är själva sockenkyrkan - uppförd i sten under 1400-talet men möjligen med en föregångare i trä.

I området finns också flera kulturhistoriskt intressanta lämningar från senare historisk tid, som husgrunder, broar och vägmärken, vilka vittnar om Rimbo historia. De har idag status som övriga kulturhistoriska lämningar.



Runsten vid Rimbo kyrka

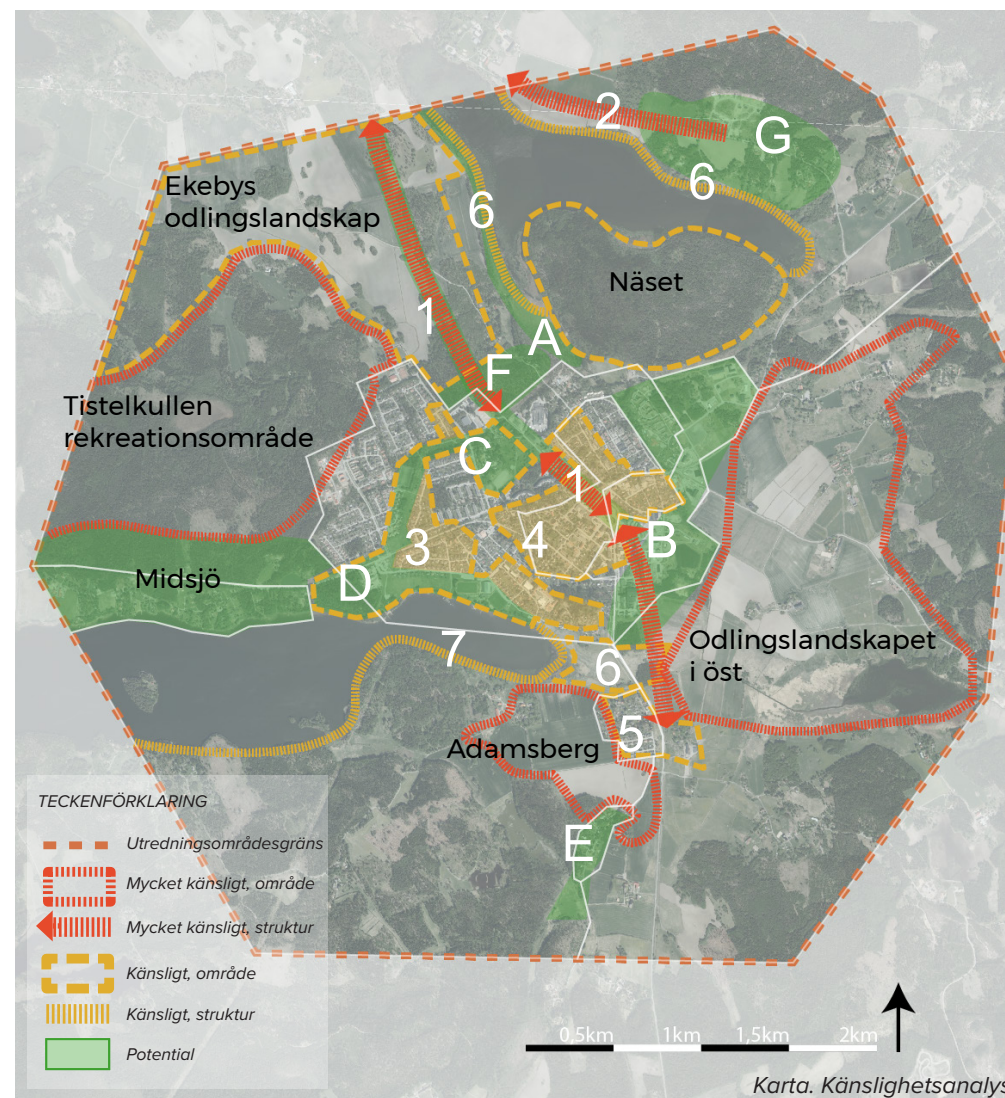
Känslighet och potential

Känslighetsanalys

Känslighetsanalysen utgår ifrån risken att de kulturhistoriska värdena förstörs eller minskar vid förändring och tillägg. Analysen klargör kulturmiljöns möjlighet att ta emot nya inslag utan att dess kulturhistoriska karaktär eller kulturhistoriska värde påtagligt förändras. Grunden i analysen är de värdebärande uttryck, strukturer och samband som är särskilt nödvändiga för företeelsens helhet och relevans. Utan dessa riskerar miljöns möjlighet till kunskapsförmedling att gå om intet.

Ett högt kulturhistoriskt värde sammanfaller inte alltid med hög känslighet.

Känslighet och potential är platsspecifikt och det går inte att specificera ett allmängiltigt tillvägagångssätt i de olika utpekade områdena. Däremot visar de känsliga och mycket känsliga områdena att kulturmiljön och landskapet här är sårbart vid förändringar och förändringar så som exploatering måste göras med stor uppmärksamhet kring kulturmiljön och landskapets värden. Inom de mycket känsliga områdena finns mycket liten eller ofta ingen potential till nyexploatering utan att kulturhistoriska värden skadas. Detta innebär att vid ärende om plan eller lov bör kulturhistorisk och/eller landskaplig kompetens krävas för att säkerställa att värdena inte går förlorade. De områden där potential har identifierats är områden som är lämpliga för exploatering eller områden där värden kan stärkas genom åtgärder.



Mycket känslig miljö

Odlingslandskapet i öst

Det stora landskapsrummet med långa siktlinjer är mycket känsligt för förändring. Även enstaka tillägg här kan innebära stor påverkan på landskapets kulturhistoriska värden. I landskapet finns tydliga visuella kopplingar från kyrkan och söderut dessa kan brytas av ändrad markanvändning eller exploatering. I landskapet finns flera bebyggelsemiljöer med läsbara historiska strukturer, dessa är mycket känsliga för nya tillägg som inte utförs med varsamhet för befintlig bebyggelsestruktur.

Adamsberg

Kring gården finns flera välbevarade och typiska inslag för en högre ståndsmiljö så som alléer, bevarad gårdsstruktur och ett aktivt jordbruk. Det tydligt avgränsade landskapsrummet bjuder på möjligheter att uppleva den historiska miljön utan moderna inslag. Detta gör miljön mycket känslig för dominerande nutida tillägg. I områdets södra delar finns stora gravfält skyddade som fornlämningar.

Tistelkullen rekreationsområde

Tistellkullen är ett etablerat och stadsnära rekreationsområde med diverse faciliteter. Det är en del av ett större sammanhängande skogsområde. Tistellkullen är känsligt för utradering, fragmentering och för brutna ekologiska samband. Inom området förekommer arkeologiska lämningar, främst från bronsåldern.

Mycket känsliga strukturer

1. Rester av järnvägen

Den bevarade järnvägsbanken samt rester av järnvägen i centrala Rimbo är få kvarvarande uttryck från järnvägsperioden och tydliga kulturhistoriska riktlinjer i landskapet. Dessa är mycket känsliga för utradering.

2. Ekebyholm med kopplingar

Kring Ekebyholm finns många bevarade inslag med tydlig koppling till herrgårdsmiljön så som Alléer. Dessa är känsliga för utradering. Även det sammanhängande odlingslandskapet är mycket känsligt för fragmentering.

Känslig miljö

Näset

Näset är ett större sammanhängande skogsområde med lång kontinuitet som skogsmark. Näset är lokaliserat mellan Rimbo tätort och sjön Syningen och har potential att utgöra ett stadsnära rekreationsområde med stor variation för brukaren. I naturvärdesinventeringen för Näset identifierades naturvärden av både klass 2 och 3. Näset är känsligt för brutna ekologiska samband.

Ekebys odlingslandskap

Det sammanhållna odlingslandskapet vid Ekebyholm med långa siktlinjer är känsligt för dominerande nutida tillägg som bryter siktlinjer. Även mindre kompletteringar med enskild bebyggelse kan innebära stor påverkan på det sammanhållna landskapsrummet. Inom området förekommer arkeologiska lämningar, främst från bronsåldern.

3. Den moderna staden

I den moderna staden finns såväl sammanhållen och homogen villabebyggelse från 1950 och 60-talet samt en betydande grönstruktur som är väl inplanerad i stadsbildningen. Inom området finns även äldre villabebyggelse, tillika sammanhållen till sin karaktär. Det modernistiska stadsbyggandet är känsligt för nutida tillägg som inte underordnar sig den sammanhållna bebyggelsen. Parkerna är känsliga för ianspråktagande av ny bebyggelse vilket resulterar i minskad möjlighet till närrekreation och brutna ekologiska samband.

4. Centrala Rimbo

De äldre miljöerna i kombination med olika utbyggnadskeden gör centrala Rimbo känsligt för tillägg som saknar samband med platsens historia och förutsättningar. Förändringar av byggnader från olika skeden av ortens historia kan minska läsbarheten av hela tätortens framväxt.

5. Asplund

Som ett av de första villaområdena i anslutning till Rimbo är Asplund känsligt för ändringar som innebär att den äldre bebyggelsen samt områdets olika årsringar ändras i stor omfattning. Kompletteringar och ändringar inom området kan vridas med hänsyn till dess kulturhistoriska värde. Även Bergby med sin samlade bebyggelse är känslig för tillägg, då främst tillägg som utförs okänsligt och bryter med dess kulturhistoriska karaktär.

6. Dalgången mellan Kundbysjön och Långsjön

Dalgången är det enda spår av att de båda sjöarna Kundbysjön och Långsjön varit en och samma sjö in i medeltid. Denna är känslig för omfattande exploatering och storskalig förändring.

Känsliga strukturer

Strandkanterna

Strandkanterna är känsliga för exploatering, privatisering, fragmentering och brutna ekologiska samband. De har dock potential att utgöra kvalitativa strövområden och spridningskorridorer om hänsynsfullt utformade. Det finns även god möjlighet att stärka den visuella kopplingen till områdets sjöar.



Sjön Syningen

Potential

A. Syningens strandkant

Syningens norra strandkant ansluter till bebyggelse på olika platser idag och bedöms kunna kompletteras med småskalig bebyggelse förutsatt att tillgängligheten till sjön bevaras eller förbättras i samband med exploatering. I första hand bör områden vid skogsranden exploateras för att hushålla med jordbruksmark. Strandkanten i sydväst har potential att utvecklas till ett stadsnära rekreationsområde när tätorten växer.

B. Östra Rimbo

Området kan lämpa sig för nyexploatering och komplettering av befintlig bebyggelse. Området kan utgöra en ny årsring av Rimbos utveckling.

C. Rester av järnvägen

Spår så som banvallar kan rustas för användning så att elementen tydligare kan upplevas.

D. Befintlig grönstruktur i tätort

Tätortens väl tilltagna parkmark kan förse en växande tätort med en variation av gröna miljöer där det finns plats för rekreation och möten för många. Den befintliga grönstrukturens potential ligger ej i möjligheten till exploatering inom ytan utan i vilka värden som grönstrukturen kan tillföra vid en utbyggnad av tätorten. Närhet till den befintliga grönstrukturen bör ses som ett värde vid lokalisering av framtida bebyggelse. Det finns även god möjlighet att förbättra området för ökad användning och att stärka kopplingen till Långsjön.

E. Söderbybacken

Området kan lämpa sig för nyexploatering och komplettering av befintlig bebyggelse. Området kan utgöra en ny årsring av Rimbos utveckling. Inom området kan enstaka arkeologiska lämningar komma att påträffas.

F. Ekebyvägen

Längs Ekebyvägen norr om Rimbo tätort finns ett skogsområde som kan lämpa sig för nyexploatering och komplettering av bebyggelse. Området kan utgöra en ny årsring av Rimbos utveckling. I nära anslutning till området har fornlämningar identifierats och det finns risk för att ytterligare lämningar påträffas inom området.

G. Kattnäs-Tranvik

Området har potential till komplettering med ny bebyggelse utan att värden skadas. Området har idag en relativt varierad bebyggelse och kan därför ta emot nya moderna inslag såvida de anpassas till platsens förutsättningar. Ny bebyggelse bör placeras på impediment och inte på plan odlingsmark. Även skogsdungar ger god potential för placering av ny bebyggelse utan att landskapliga eller kulturhistoriska värden skadas.

Midsjö

Området kan lämpa sig för nyexploatering och komplettering av befintlig bebyggelse. Området kan utgöra en ny årsring av Rimbos utveckling. Inom området kan enstaka arkeologiska lämningar komma att påträffas.



Det aktiva jordbrukslandskapet

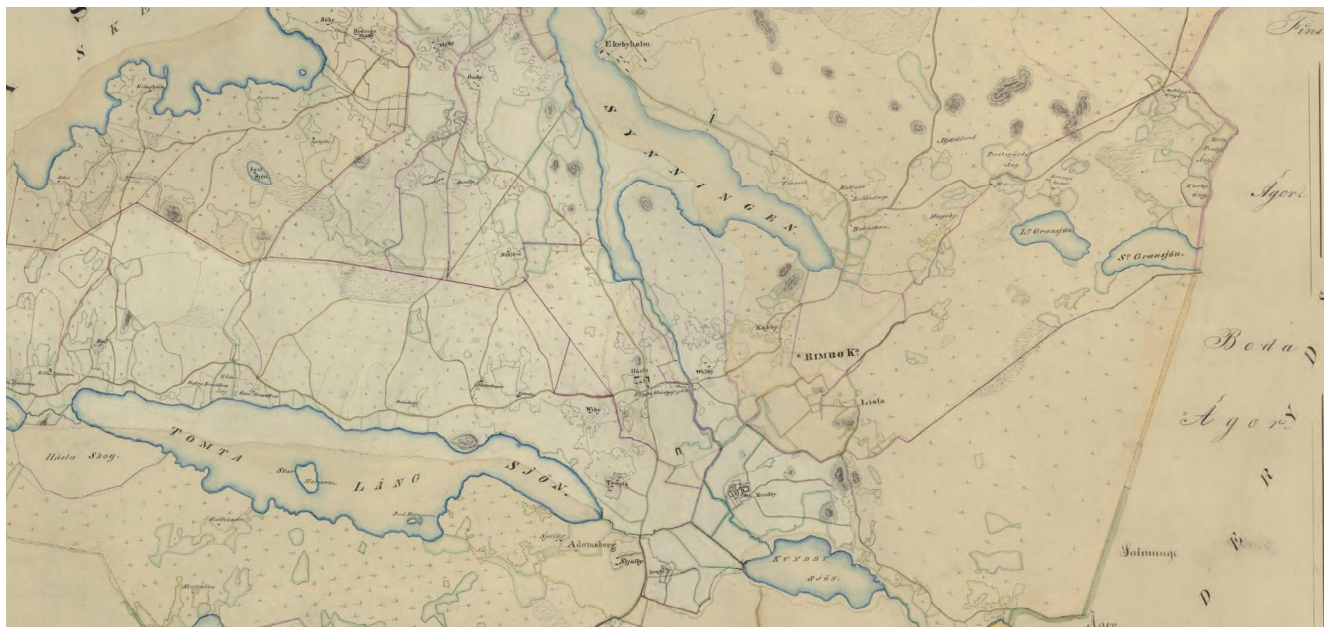
Historisk överblick - Vad berättar miljön?

En jordbruksbyggd med lång kontinuitet

Flertalet fornlämningar vittnar om att människor bott i området och brukat jorden.

Rimbo socken omnämns i tidiga skriftliga källor som Ringbo. Det ska ha funnits en fornborg och namnet syftar då till just gårdar kring borgen. Tack vare att vattenled och landsväg möttes gavs goda förutsättningar för en marknadsplats under medeltiden men Rimbo var framför allt en jordbruksbygd. Centralpunkten i socknen var kyrkan. Den uppfördes i sten på 1400-talet men kan ha föregåtts av en kyrka i trä på samma plats. Andra för socknen viktiga funktioner var kvarnen i Vallby som grundades redan på 1200-talet. Under 1500-talet fanns ett stort antal byar tack vare den bördiga rimboslätten. Karby, Liesta, Kundby, Vallby, Håsta, Viby, Tomta, Bergby, Finnby och Söderby har anor från denna tid. De flesta av dessa låg på frälsejord.

Byarna låg på impediment i det plana lerjordarna som gick att bruka som åkermark vilket utgör den centrala delen i socknen. Detta landskap omgavs av mer kuperade skogsbevuxna områden som utgjorde byarnas utmarker. Samtliga byar i socknen följde detta mönster oavsett ägandeform. Skiften av jord och ägoförhållanden har självklart påverkat landskapet men jordbrukslandskapet har på många sätt spår och strukturer bevarade sedan sekel tillbaka.



Karta över Rimbo socken år 1838. Lantmäteriets historiska kartor



Söderby gård.



Rimbo kyrka uppfördes i sten på 1400-talet.

De stora godsens landskap

Mot slutet av 1500-talet fastställdes säterifriheten. Den innebar att ett säteri inte hade någon skattskyldighet mot kronan. Vanligtvis fick adelsmän förläningar av mark som tillhörde kronan i betalning för uppdrag åt kronan, bebyggdes den nya marken med en ståndsmässig herrgård fick ägaren själv rätt att förfoga över den skatt de underlydande gårdarna genererade. I regionen kring Stockholm instiftades alldeles särskilt många säterier, dels på grund av de goda jordförhållandena, dels på grund av närheten till huvudstaden. Så skedde även i Rimbo socken.

Under 1500-talet var Ekeby ett av de stora frälsegodsens i landskapet. Huvudgården låg troligtvis på platsen som idag kallas Gamla Ekeby. Ägorna omfattade huvudsakligen de arealer Ekebyholm senare kom att omfatta. Ekebyholm bildades under 1600-talets stormaktstid och innehade säteri-rättigheter. De flesta av socknens byar låg på dess ägor. Adamsberg är från och med 1700-talet den andra stora sätesgården i Rimbo socken som då blev säteri och ägdes av Ekebyholm. Adamsberg och Ekebyholm sambrukades fram till 1827.

Herrgårdslandskapen präglas av stora åkerarealer på mycket god jordmån, kombinerat med närheten till vatten, underlydande gårdar och torp i ett mer småbrutet landskap och stora skogsmarksarealer. Det här är ett mönster som än idag är tydligt avläsbart kring Rimbo.



Karta över Ekebyholm. Lantmäteriet historiska kartor.



Allé vid Adamsbergs herrgård.



Stora ekonomibyggnader på Adamsbergs herrgård.

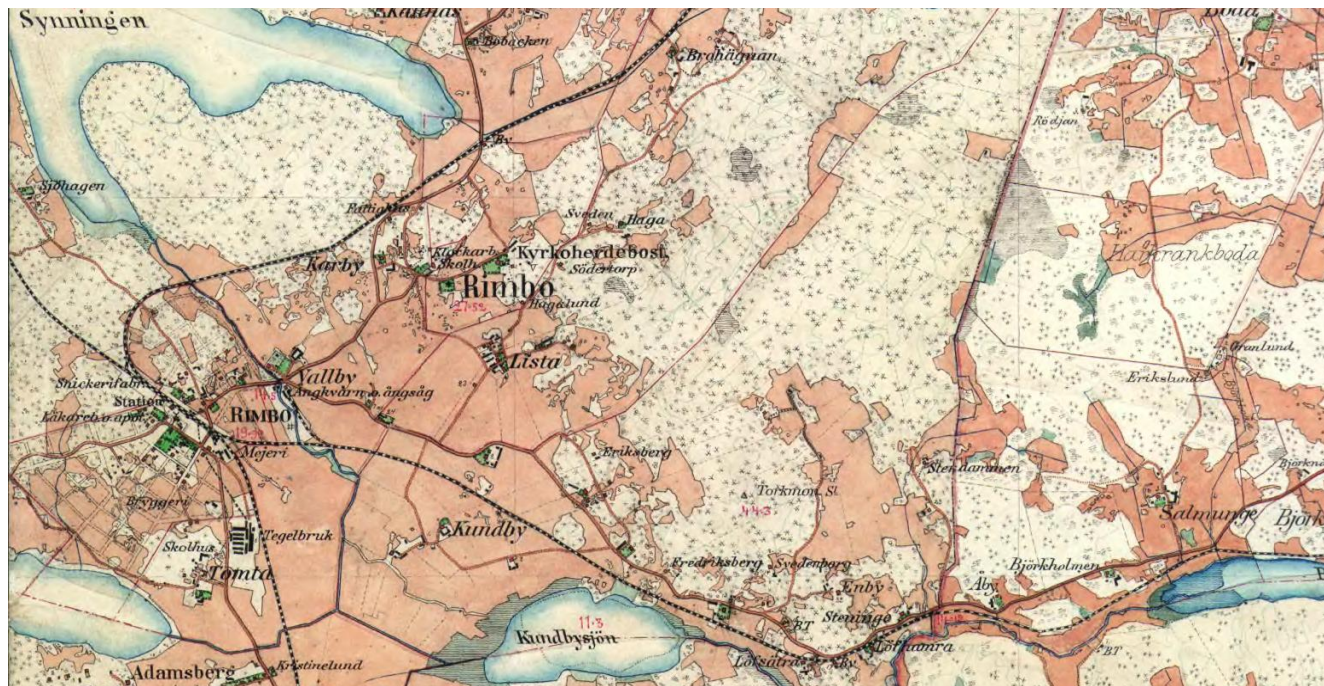
Järnväg i Roslagen

Från slutet av 1800-talet blev Rimbo en knutpunkt för tre olika järnvägslinjer. Den första av dessa var kopplingen Länna bruk – Norrtälje hamn. Länna var sedan tidigare kopplat till Uppsala men hade behov av Norrtäljes läge som hamn i Östersjön. Rimbo blev en anhalt, senare station, på sträckan. Byggandet påbörjades 1882 och var klart 1884. Byarna Håsta och Viby och Vallby var den bebyggelse som låg närmast spårdragningen som alltså inte drogs intill det traditionella sockencentrumet kring kyrkan.

Sedan år 1880 fanns det planer på att bygga en järnväg genom Roslagen mellan Rimbo och Stockholm. Arbetet påbörjades år 1883. Ett stationshus uppfördes i Rimbo året därpå och år 1885 invigdes banan av kung Oscar II vilket var en stor händelse i byden.

En tredje järnväg invigdes 1898, den mellan Rimbo och Häverösund. År 1915 förlängdes banan till Hallstaviks pappersbruk. Större lokstallar med verkstad, lokmästarekontor och kolupplag anlades också i anslutning spårområdet i Rimbo.

Statens järnvägar köpte efter riksdagsbeslut Stockholm-Rimbo Järnvägsaktiebolag år 1951. Tillsammans med andra uppköpta bolag bildas Stockholm-Roslagens Järnvägar, förkortat SRJ. Persontrafiken mellan Rimbo och Norrtälje lades ner år 1969. Godstrafiken på sträckan Uppsala-Rimbo-Halstavik fortskred till år 1977. Stockholms Lokaltrafik köpte sträckorna söder om Rimbo år 1972 och bildade Järnvägsaktiebolaget Roslagsbanan. Under hela 1970- och 80-talet var Roslagsbanan hotad av nedläggning men räddades tack vare en folkomröstning.



Häradsekonomiska kartan, Rimbo 1901-6. Lantmäteriets historiska kartor

Sträckningen kortades dock, sträckan Kårsta-Rimbo revs upp 1981. Sträckan Uppsala-Länna-Faringe finns än idag kvar och brukas som museijärnväg med ånglok. Förutom det har alla andra delar av det gamla Roslagsbananätet rivits upp och Rimbo, som bildades tack vare en järnvägs-knut, blev till slut helt utan järnvägsförbindelser.



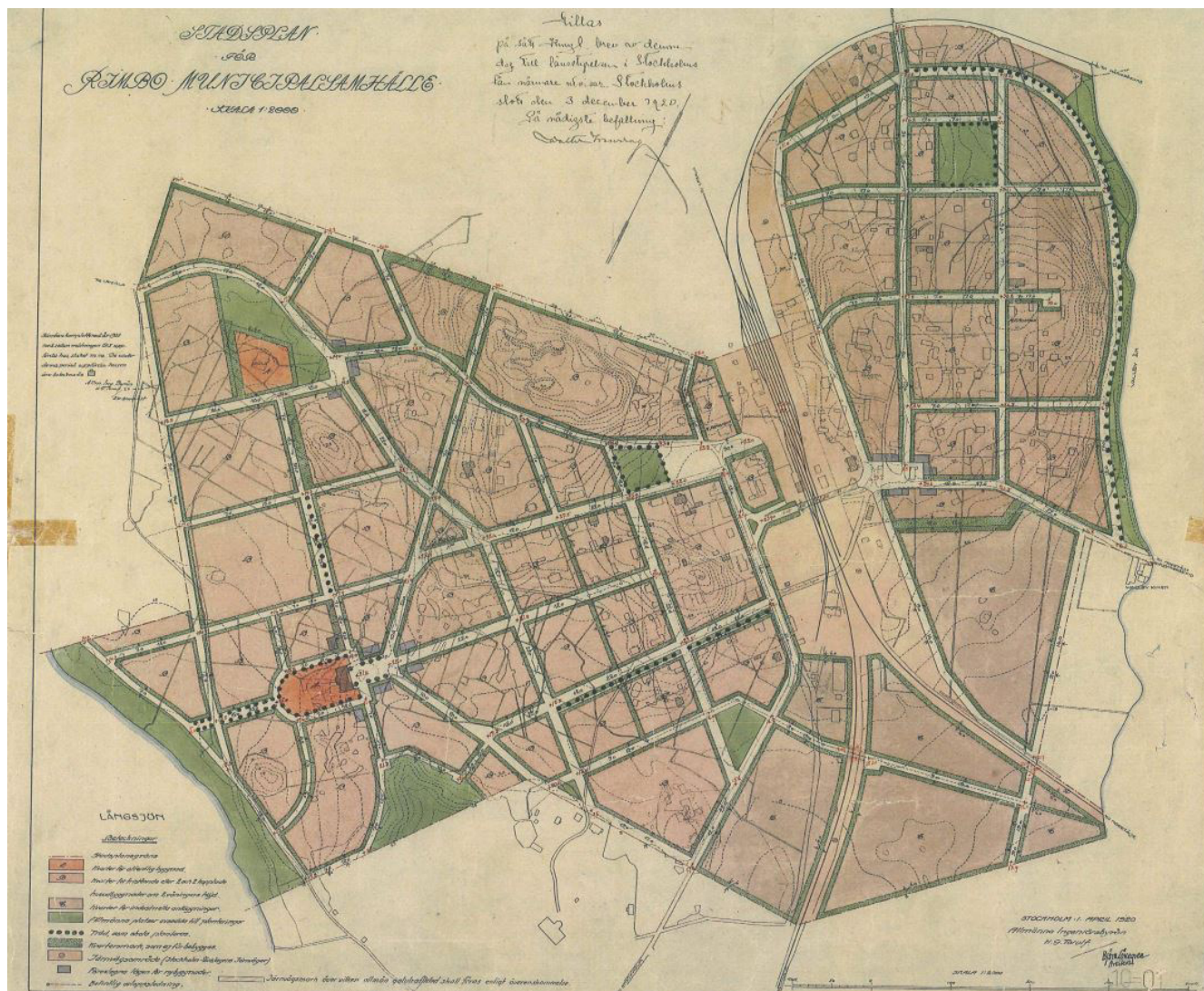
Den gamla banvallen omgiven av växtlighet inne i Rimbo.

Stadsutbyggnad och pendlarort

Rimbo stationssamhälle har idag en karaktär av blandad bebyggelse från 1900-talet. En provisorisk stadsplan för Rimbo ritades upp 1901 och bebyggelsen växte framför allt västerut först längs med tre iordninggjorda gator. Planen utvecklades och fastslogs på 1920-talet och är i stora delar fortfarande intakt. Stadsplanen är ambitiös och har influenser från Camillo Sittes idé om trädgårdsstaden med böljande boulevarder med alléplaneringar och villor i lummiga kvarter med stora trädgårdar. Rimbo är en plan i miniatyr. De gamla landsvägarna användes, till exempel Uppsalavägen, med sin böljande form och försågs en liten bit med både allé och park intill.

Tätorten Rimbo uppvisar idag årsringar från alla sina utvecklingskedan sedan tillkomsten, inte minst genom 1900-talets moderniseringar av äldre bebyggelse, men också en omfattande villa och radhusutbyggnad under 1900-talets andra hälft. Rimbo centrum har idag en postmodernistisk prägel från sent 1900-tal, i de centrala delarna finns gatustrukturen från den ursprungliga stadsplanen till stor del kvar.

Stadsutbyggnaden med bostäder genomfördes till stor del från 1960-talet och framåt. Det är samtida med början på järnvägens successiva nedläggning i trakten. Rimbo utvecklades efter detta mer till en pendlarort då buslinjer började gå till de närmsta städerna istället. Bebyggelsen bestod till allra största del av villor och småhus. Villorna hade generösa trädgårdar, modernistisk arkitektur och erbjöd en bekväm boendemiljö för både barnfamiljer och pensionärer. Dessa kvarter planerades enligt tidens ideal med breda gröna stråk, oregelbunden kvartersstruktur och säckgator för att undvika genomfart av motortrafik och höga hastigheter.

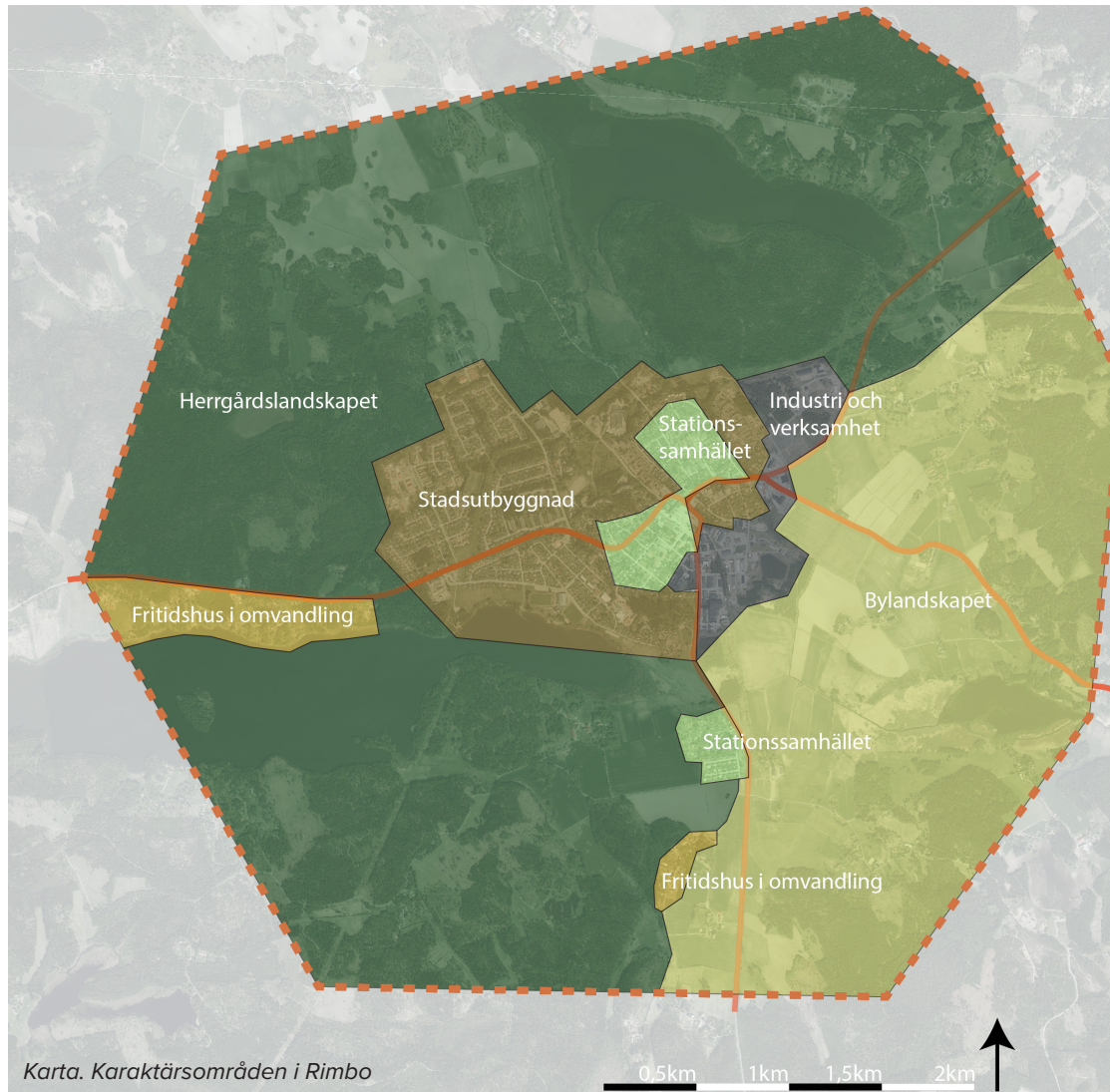


Stadsplan Rimbo 1920. Lantmäteriets historiska kartor.



Ekonomibyggnader vid Adamsbergs herrgård

2. Karaktärsområden



Följande kapitel är en katalog där varje karaktärsområde beskrivs. För varje karaktärsområde klargörs vilka värden som området innehar och vilka karaktärer som ska värnas för att dessa värden ska bibehållas. För de olika karaktärsområdena ges därmed utgångspunkter att förhålla sig till för att uppnå lagstiftningens krav, gällande anpassning och hänsyn till kulturmiljön och landskapet.

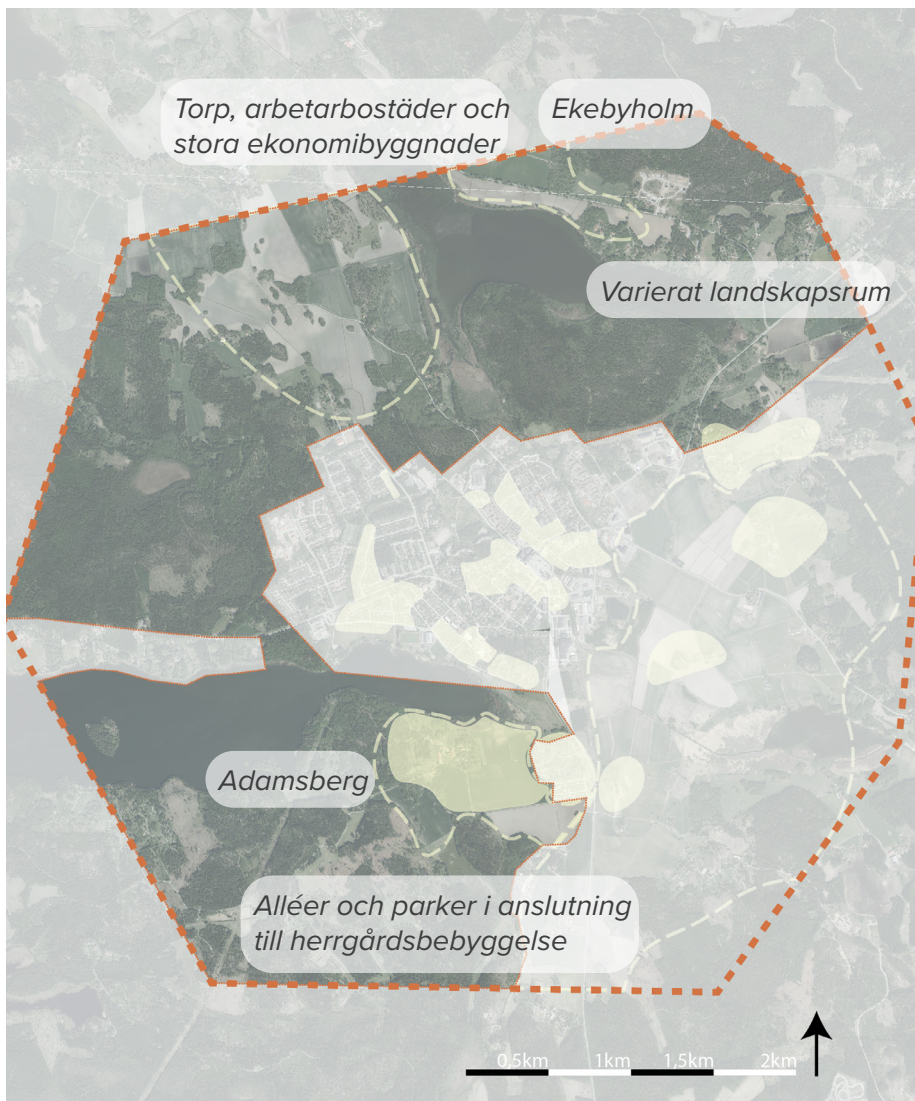
Herrgårdslandskapet



Allé i parken vid Ekebyholms slott.



Gårdsmiljö och stora åkrar vid Adamsbergs herrgård.



TECKENFÖRKLARING

- — — — — Utredningsområdesgräns
- Gräns för karaktärsområde
- Särskilt värdefullt bebyggelseområde
- - - - - Särskilt värdefullt landskapsrum

Område och historik

Rimbo ligger i en del av landet med hög densitet av stora säterier och herrgårdar. Den största egendomen som präglat trakten är Ekebyholms slott. Godset nybildades under 1600-talets stormaktstid och innehade säterirättigheter. De flesta av socknens byar låg på dess ägor, så väl som hela Rimbo tätort. Ägare till Ekebyholm var under flera hundra år ätten Horn. Huvudbyggnaden uppfördes från början under 1600-talet men har genomgått förändringar. Den omges av en generös park bland annat med en dubbelallé. År 1932 köptes Ekebyholms slott av Adventistsamfundet och blev så småningom skola och kursgård. Under 1940-talet uppfördes i parken en ny skolbyggnad med idrottssal i slottsparken. En lång allé leder upp till slottet, denna flankeras på ena sidan av sjön och på andra av de mycket typiska storskaliga odlingsmarkerna.

Adamsberg är den andra stora sätesgården i Rimbo socken. Gården utgjordes under medeltiden av en by kallad Skjälby, senare Framskälby och var redan då frälsehemman. Bebyggelsen var förlagd på två impediment i landskapet, östra och västra Skälby. Flera av Sveriges mest prominenta adelssläkter har varit ägare. Markerna köptes under tidigt 1700-tal av greve Arvid Horn, ägare till Ekebyholms slott. En säteretablering med huvudbyggnad, flyglar, park och ekonomibygnader uppfördes på platsen som tidigare kallats Västra Skälby. Den nye ägarens son, Adam, fick ge namn åt det nybildade godset som då också upphöjdes till säteri. Adamsberg och Ekebyholm sambrukades fram till 1827.

Beskrivning

Detta område avgränsar Rimbo tätort i alla riktningar utom mot sydöst. I området ingår skogsområdena Näset, Tistelkullen och Adamsberg. De angränsar till Rimbo tätort och är därmed tillgängliga som närnatur för motion och rekreation för tätortens invånare. Näset och Tistelkullen har även anlagda motionsspår. Precis norr om området är Ekebyholms slott beläget. I anslutning till ägorna finns även en skola och en förskola som bidrar med aktivitet och gör att herrgårdsmiljön uppfattas som institutionell och som en nod trots att den geografiskt sett är ganska avskild från övrig bebyggelse och infrastruktur. Söder om Rimbo tätort är herrgården Adamsberg belägen. Denna herrgård har inte alls samma offentliga karaktär som herrgården vid Ekebyholm och upplevs främst på avstånd från landsvägen.



Stora åkerarealer ger öppna vyer i herrgårdslandskapet vid Adamsberg.

Topografi, vyer och samband

Det finns en variation inom området avseende topografi och markanvändning. Skogsområdena dominerar i detta delområde men i dalgångar mellan sjöarna går stråk av odlingsmark med öppna vyer. Från Rimbo tätort och norrut genom området sträcker sig den tidigare järnvägen som idag används som gång- cykel- och ridväg. Denna utgör både ett historiskt och rumsligt samband i landskapet.

Det som bidrar till den sammanhållna karaktären i detta område är småhusbebyggelsen som är spridd längs områdets vägar, den höga förekomsten av skog och sjöar samt de formella inslagen som omger områdets större gårdar och herrgårdar, t.ex alléer. Den långa allén som leder fram till Ekebyholm kopplar visuellt ihop bebyggelsen längs Ekebyholmsvägen med Ekebyholms slott. Det saknas generellt visuell kontakt med Rimbo tätort och det är endast från Ekebyholm som det annars framträdande vattentornet kan skimras.



Månghundraåriga ekar är mycket vanliga i herrgårdslandskap.

Värdering

Herrgårdslandskapet har mycket höga kulturhistoriska värden. Ekebyholm ingår i Riksintresset Skedviken för kulturmiljövården och utgör ett utpekat uttryck för riksintresset. Landskapet är välbevarat och har undgått mer omfattande exploatering och förändring. De många olika elementen som karaktäriserar ett herrgårdslandskap finns bevarade där olika marktper och markanvändning fortfarande finns bevarade och brukas. Även typiska inslag så som alléer och påkostad bebyggelse kopplad till stor-driften av jordbruket finns att se och uppleva i landskapet. Dessa ger möjlighet till att uppleva den särpräglade och ålderdomliga landskapsbilden. Herrgårdslandskapet ger en varierad landskapsbild, där inslagen av skog och vatten ger mindre och mer definierade landskapsrum samt kortare siktlinjer.

Karaktär att värna

- Variation av landskapskaraktärer – Öppna fält, skog, strand och småbrutet landskap
- Alléer, vägar och järnvägsbanker
- Torp, arbetarbostäder, ekonomibyggnader och andra lämningar från storbrukstiden med den agrara bebyggelsen
- Herrgårdsbebyggelse med tillhörande parker
- Stadsnära rekreationsområden

Känslighet

Herrgårdslandskapet är i vissa avseenden ett känsligt landskap. För att ett landskap och en landskapsbild ska kunna utläsas som ett herrgårdslandskap krävs att de olika landskapskaraktärerna finns bevarade och att platser, miljöer och funktioner finns kvar utifrån de geografiska förutsättningarna. Särskilt känsligt för påverkan är de öppna odlingslandskapen där herrgårdslandskapet kan upplevas i sin helhet. Enskilda objekt och strukturer i landskapet så som gravfält, alléer, broar, kvarnlämningar samt bebyggelse så som gårdar, torp, gårdslägen, ekonomibyggnader och andra bebyggelseenheter med koppling till storjordbruksdrift är mycket känsliga för förändring.

Tålighet och potential

Herrgårdslandskapet ger goda förutsättningar för fortsatt jordbruk med större sammanhängande åkerarealer. Landskapet ger goda förutsättningar för turism eftersom landskapsbildens upplevelsevärden är höga. Komplettering av bebyggelse bedöms möjlig förutsatt att det sker på en väl vald plats, väl avskilt geografiskt och visuellt från herrgårdens huvudbebyggelse och större landskapsrum. Skogsridåer skulle kunna användas för att minska påverkan på stora landskapsrum. I landskapsrummet finns en stor potential för att stärka herrgårdslandskapens kontakt med sjöarna genom slyröjning. Ett historiskt samband som har potential att stärkas är kopplingen från Rimbos herrgårdslandskap till Rånäs slott via den gamla järnvägsbanken.



Vy norrut över den tidigare järnvägssträckningen



Ekebyholms slott med förskola.

Bylandskapet



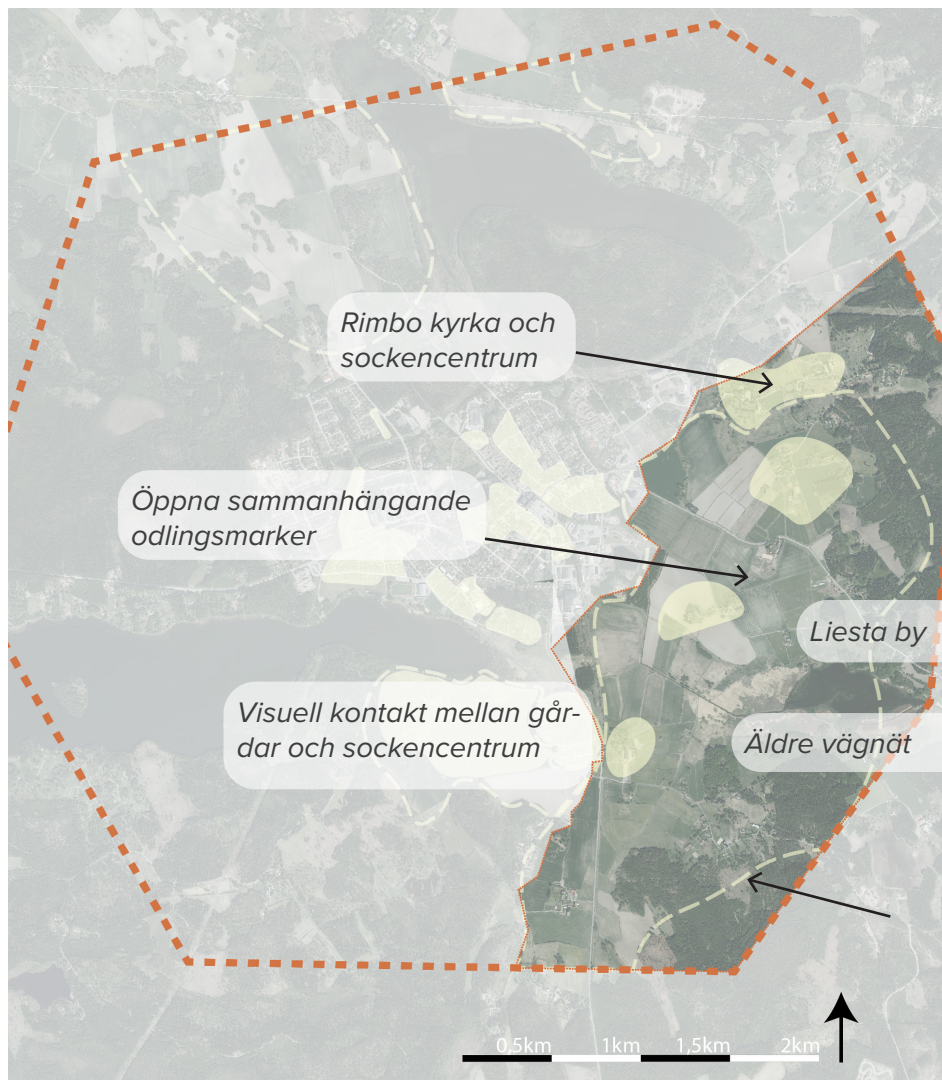
Hembygdsgården vid Liesta.



Sockenlandskapet präglas av jordbruksmarker som omsluts av skogsområden.



Rimbo kyrka ligger mitt i odlingslandskapet.



TECKENFÖRKLARING

- — — — — Utredningsområdesgräns
- Gräns för karaktärsområde
- Särskilt värdefullt bebyggelseområde
- - - - - Särskilt värdefullt landskapsrum

Område och historik

Landsbygden kring Rimbo är framför allt en jordbruksbygd med långt tidsdjup. Centralpunkten i socknen var kyrkan. Den uppfördes i sten på 1400-talet men kan ha föregåtts av en kyrka i trä på samma plats. Andra för socknen viktiga funktioner var kvarnen i Vallby som grundades redan på 1200-talet. Under 1500-talet fanns ett stort antal byar tack vare den bördiga rimbosläätten. Karby, Liesta, Kundby, Vallby, Håsta, Viby, Tomta, Bergby, Finnby och Söderby har anor från denna tid. De flesta av dessa låg på frälsejord.

Byarna anlades på impediment i det annars plana lerjordarna som gick att bruka som åkermark vilket utgör den centrala delen i socknen. Detta landskap omgavs av mer kuperade skogsbevuxna områden som utgjorde byarnas utmarker. Samtliga byar i socknen följde detta mönster oavsett ägandeform. Skiften av jord och ägo förhållanden har självklart påverkan landskapet men jordbrukslandskapet har på många sätt spår och strukturer bevarade sedan sekel tillbaka.

1900-talet har förändrat landskapsbilden i socknen. Järnvägen som drogs genom socknen på 1870-talet innebar en ny struktur och nya förutsättningar. Utbyggnaden av tätorten Rimbo under 1900-talet tog byarna Viby, Håsta och Tomtas marker i anspråk, samtliga under Ekebyholms slott. 1900-talets förändringar av landskapet innebar att mindre gårdar och torp delvis har försvunnit, men idag ses fortfarande bylägen som Söderby, Bergby, Kundby och Liesta. De stora röda ekonomibyggnaderna på impediment i landskapet är väl synliga och bildar, tillsammans med de vidsträckt åkrarna och den skogsbevuxna utmarken i bakgrunden, Rimbo sockenlandskap.

Beskrivning

Detta område är beläget sydöst om Rimbo tätort och angränsar till herrgårdslandskapet norrut och västerut. I öst-västlig riktning skär väg 77 genom områdets norra del. Området upplevs trots det som ett sammanhållet landskapsrum. Rakt söderut från Rimbo tätort går väg 280. Inom området finns flera kluster av gårdsbebyggelse med angöringsvägar från främst väg 77, t.ex Kundby och Liesta.

Topografi, vyer och samband

Området domineras av öppna åkermarker som i hög grad brukas som odlingsmark i dagsläget. I sydöst ansluter något mer höglänta och skogsbeklädda områden, vilka bildar en gräns i det stora öppna landskapsrummet som sträcker sig i nordsydlig riktning. Rimbo kyrka som ligger precis norr om området är har stark rumslig och visuell kontakt med bylandskapet genom sin placering på en höjd. Från i stort sett hela området syns tätortens vattentorn vilket skapar ett visuellt samband mellan området och tätorten.

Värdering

Sockenlandskapet har höga kulturhistoriska värden och en tydlig homogen landskapsbild. Flertalet av gårds- och bylägena har en kontinuitet sedan medeltid och strukturer så som vägsträckningar har en historia som sträcker sig flera hundra år tillbaka i tiden. Sockenlandskapet möjliggör en förståelse för hur jordbrukslandskapen var uppbyggd och hur hela området kring Rimbo såg ut innan järnvägssamhället etablerades. De kulturhistoriska sambanden till sockencentrum och byarna är till stor del intakt. De historiska vägsträckningarna i landskapet är bevarade. Odlingslandskapet upplevs visuellt som en helhet, även de gårdar och byar som utgjort frälsehemman. De har en

gemensam karaktär och tradition eftersom landskapet är öppet och inte i betydande mån påverkas av samtida tillägg.

Karaktär att värna

- De öppna siktlinjerna och stora landskapsrummen
- Gårdslägena med äldre bebyggelse
- Äldre vägar
- Jordbruksmark
- Vyn till/från Rimbo k:a

Känslighet

Det öppna landskapet och dess landskapsbild har en hög känslighet eftersom den lätt förändras och förvanskas. Att uppföra byggnader, ändra markanvändning eller införa andra nya inslag i miljön kan medföra en stor påverkan på hela landskapsrummet. Detta eftersom de långa siktlinjerna medför att en åtgärd eller förändring kan påverka mycket stora ytor och bli synlig och dominerande på stora avstånd. Anspråk på jordbruksmark och avhysning av gårdar innebär sannolikt att landskapsbilden förändras och det kulturhistoriska värdet sänks.

Tålighet och potential

- De öppna odlingsmarkerna tillåter att jordbruket fortsätts bedrivs och utvecklas.
- Bebyggelseenheter kan utvecklas för att stärka jordbruket.
- Sockencentrum kan stärkas och utvecklas.
- Rusta upp och märk ut banvallarna, de utgör en årsring i landskapet och kan idag användas som promenad och cykelstråk.

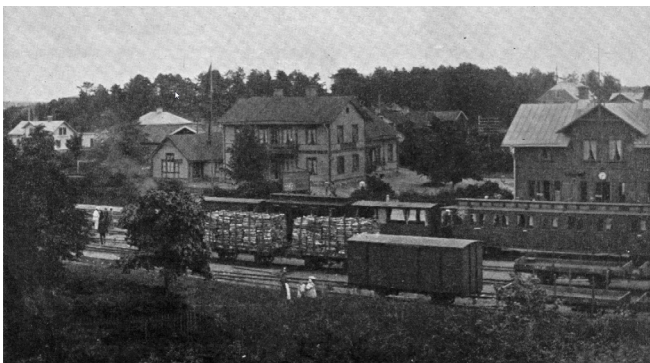
Stationsområdet



Byggnad som ursprungligen uppfördes som apotek.



Banvallen norrut. Här anslöt järnvägen från Uppsala.



Rimbo station och bangård. Foto: Järnvägsmuseum, ca 1900



TECKENFÖRKLARING

- — — — — Utredningsområdesgräns
- • • • • Gräns för karaktärsområde
- Särskilt värdefullt bebyggelseområde
- - - - - Särskilt värdefullt landskapsrum



Rimbo station. Foto: Järnvägsmuseum, ca 1900



Rimbo stationshus har genomgått många förändringar under 1900-talet.

Område och historik

Tätorten Rimbos framväxt beror helt på de järnvägsprojekt som under slutet av 1800-talet genomfördes i Roslagen och markägarna som gjorde det möjligt. Vid tiden var H. J. Hamilton förvaltare av Ekebyholms slott. Hamilton var drivande i att få järnvägsknuten på sina ägor. Han uppförde hotell handelsbod och posthus och upplät tomter och lånade ut pengar till den som ville etablera sig. Även Adamsberg, det andra stora godset i trakten, upplät tomtmark för villabebyggelse intill järnvägen en liten bit söder om stationshuset, det område som idag kallas Asplund. Intill järnvägen anlades också industrier som tegelbruk och stort mejeri.

Järnvägen förändrade bondesamhället. Järnvägsstationen blev den nya centralpunkten i socknen och en tätort började byggas runt den. Bebyggelsen växte relativt långsamt och till en början endast väster om stationen kring tre iordninggjorda gator. År 1888 anlades Rimbo mejeri. Behovet av någon typ av planreglering blev allt mer påtryckande och en provisorisk stadsplan ritades upp år 1901. Villor började byggas i kvarteren med stora trädgårdar. Den nya tätorten byggdes till största del på Håsta och Vibys marker, dessa kom därför att försvinna och bebyggelsen växte ut mot Vallby. Vallby kvarn var en fortsatt mycket viktig funktion. En mindre park anlades utmed ett av huvudstråken Uppsalavägen och tätorten växte succesivt till en mer stadsmässig karaktär. Även området Asplund började byggas ut med fler villor under 1900-talet, i takt med att Rimbo växte. År 1920 antogs den första riktiga stadsplanen för Rimbo. Den följde de redan etablerade principerna med stora generösa regelbundna kvarter organiserade efter en centralaxel som landade i en plats för en stor officiell

byggnad. Denna tomt förblev dock obebyggd fram till 1960-talet.

Beskrivning

Centralt i denna del är Rimbo tätorts centrum lokaliserat. Här koncentreras handel och kommunikationer med kollektivtrafik och här finns även formella inslag som Järnvägsparken och trädplanteringar längs med gatan. Söder och norr om centrumkvarteren består Stationsområdet generellt av relativt tät bostadsbebyggelse där villor och flerbostadshus blandas inom en rutnätsstruktur. Dessa egenskaper bidrar sammantaget till att karaktären upplevs som mer stadsmässig i detta område än i övriga delar av tätorten. Asplund är idag ett villaområde med flera olika karaktärer av villa bebyggelse. Områdets har såväl större som mindre tomter och en mer påtaglig äldre och varierad karaktär i områdets norra del, där även topografin är kraftigare. Områdets södra del som är uppförd på platt mark med enhetlig villabebyggelse från efterkrigstiden.

Värdering

Rimbo visar tydligt på ett järnvägssamhälles uppkomst och utveckling under 1900-talet. Bebyggelsen från 1800-talets slut och 1900-talets början berättar om en mycket expansiv och optimistisk tidsanda. Kvartersindelning med gatustruktur är i stora delar av de centrala delarna av Rimbo bevarade. En del av miljöerna från denna period har blivit rivna eller kraftigt ombyggda vilket försvårar läsbarheten. Flera villakvarter i ortens centrala delar och de norra delarna av Asplund berättar dock fortfarande om tidens etablering. I hela centrala Rimbo har bebyggelseutvecklingen fortskridit och utgörs idag av en bebyggelse blandad från flera olika årtionden. Stationshuset utgör hjärtat för

tätortens utveckling. Det är idag något svårt att utläsa dess ursprung och sammanhang med området intill på grund av senare tiders byggnation. Järnvägsspåren är där till borttaga och den direkta kopplingen till samtida bebyggelse är därför inte helt tydliga, men heller inte helt borttagna.



Tegelbyggnad tillhörande loksallanläggningen. I tornet fanns tidigare badhus.

Topografi, vyer och samband

Tätorten är utbyggt på två områden av moränmark där det på enstaka platser kommer fram urberg i dagen. Ett stråk av lera går från nordväst till sydöst och avgränsar moränområdena från varandra. Detta stråk sammanfaller med den tidigare järnvägssträckningen. Topografiskt ligger svackan med lermark lägre i landskapet och moränområdena i norr och söder är något kuperade. Förändringen i topografi i kombination med dragningen och utformningen av väg 77 gör att den norra och södra delen upplevs som frånkopplade varandra och bidrar till att delområdet blir mer svårslätt. Även området Asplund är uppfört på impediment som inte varit lämplig för odling.

Karaktär att värna

- Lämningar av järnvägen; banvallar som visar järnvägens tidigare sträckning, järnvägsparken, stationshus
- Villastaden med sina uppvuxna trädgårdar
- Det äldre vägnätet och kvartersindelning.
- Stationshuset och annan bebyggelse kopplad till järnvägen
- De olika utbyggnadsskedenas typiska arkitektur och stadsbyggande.
- Bebyggelse tillkommen före år 1940



Stationsparken ligger centralt i Rimbo.

Känslighet

Då stora delar av den järnvägs miljön fragmentiserats är de delar som återstår mycket känsliga för förändring för att någon läsbarhet ska kunna bibehållas. Det gäller särskilt stationshuset och banvallar som de viktigaste uttrycken för att förklara Rimbo's tillkomst. De byggnader med bevarad exteriör från perioden är idag ovanliga och bebyggelseområdet som helhet bedöms mycket känsligt för ytterligare rivning eller ändring av byggnader från åren kring förra sekelskiftet. Kvartersindelningen berättar om ortens tillkomst och den tidens stadsplaneringsideal vilket grönsstrukturen känslig för förändringar. Inom dessa kvarter behöver nybyggnation ta stor hänsyn till befintlig struktur och karaktär.

Tålighet och potential

I Rimbo's centrala delar finns en stor potential för att tydliggöra ortens ursprung som järnvägssamhälle. Detta kan göras genom att tydliggöra strukturer och samband i det tidigare spårområdet. Rimbo's centrala delar har en tålighet för tillägg förutsatt att detta görs med hänsyn till utpekade värdefulla karaktärsdrag och kulturhistoriska värden.



Äldre trävilla i Asplund där man tidigt byggde icke agrara bostäder.



Trävilla från tidigt 1900-tal i Rimbo.



Trävilla från tidigt 1900-tal i Rimbo.

Stadsutbyggnad



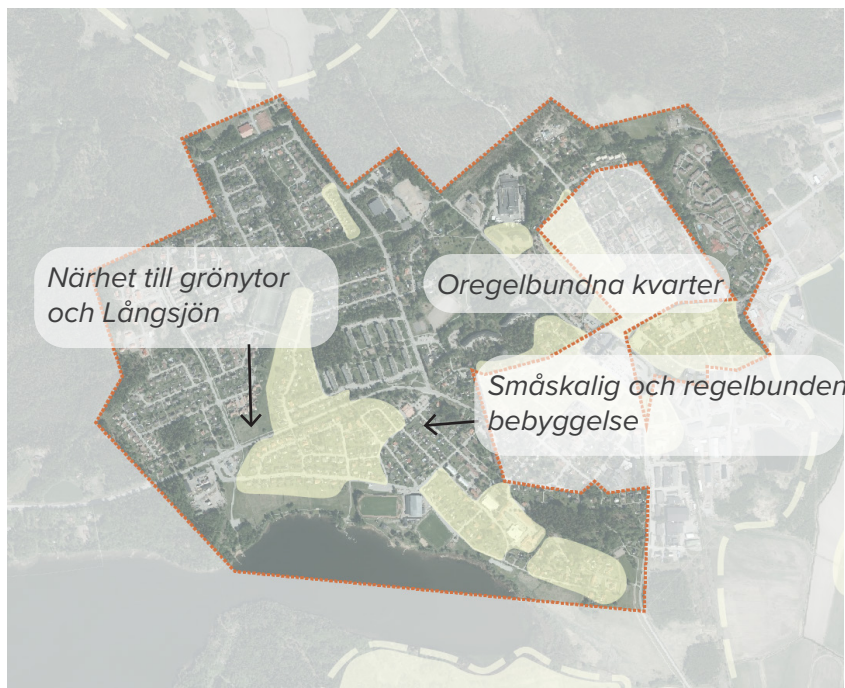
Villa med tegelfasad från 1960-talet i Rimbos västra del.



I bostadsområdena är generösa grönytor inplanerade.



Villabebyggelsen i Rimbos västra delar har gemensamt formspråk och material och utgör en homogen bebyggelsegrupp.



Båghusen är belägna på en höjd intill vattentornet i Rimbo.



Bostadsbebyggelsen från 1900-talets mitt domineras av småhus.

Område och historik

För lokalområdet utvecklades Rimbo under 1940-talet allt mer som centralort och befolkningen ökade med 400 personer. I Rimbo hade etablerats sjukvård, provinsialläkare, tandläkare, veterinär, apotek, bank och allehanda butiker. År 1946 uppfördes ett litet förlossningshem, ålderdomshem och pensionärshem. En central skola inrättades inne i Rimbo år 1948 som ersatte fyra mindre byskolor. På Rimbo Privata Lärovärk i Björktomta erbjöds även sedan 1925 realexamen. I Rimbo fanns också både matserveringar och konditori. Det mest attraktiva affärsområdet var fortsatt kring järnvägsstationen och sekelskiftets bebyggelse började blandas upp med nya, eller kraftigt modert renoverade affärshus.

Arbetspendlingen till annan ort var mycket låg, istället använde befolkningen järnvägen till Rimbo för att utnyttja den service och faciliteter som där erbjöds.

Under 1950- och 60-talet skedde en omfattande stadsutbyggnad av Rimbo tätort vilket är väl synligt i dagens bebyggelse. Framst omfattade det villabebyggelse i väster. Flerbostadshus uppfördes också och flera centrumfunktioner tillkom. Då järnvägarna i Roslagen lades ner och strukturerades om var Rimbo den ort som drabbades hårdast, järnvägslinjerna ersattes dock omgående av bussar. Där med kunde boende arbetspendla från Rimbo till till exempel Uppsala eller Norrtälje. Spårområdet blev öde medan fabriker och affärshus byggdes istället utmed bilvägarna. Bilismens tid var kommen. Många av de stora arbetsgivarna lade ner eller flyttade från orten. Landstingstvätten betydde fortsatt väldigt mycket för ortens sysselsättning.

Beskrivning

Området utgörs av den delen av tätorten som byggts ut efter det ursprungliga stationsområdet. Bebyggelsen utgörs av bostäder, sportanläggningar och gröna friytor. Grönområden sammanfaller generellt med lermarker och bebyggelsen är koncentrerad till moränmarkerna. Strax väster om tätortens centrum finns ett antal flerbostadshus och längre ut mot kanterna dominerar villaträdgårdar och radhus. Dessa två avgränsas från varandra av ett brett grönstråk där extensiv parkmark, skog och idrottsplatser inryms. Karaktären och funktionen varierar beroende på var inom stråket man befinner sig. På de öppna platserna och de programmerade ytorna har stråket en sammankopplande effekt medans det snarare upplevs som en barriär där det är bevuxet med tät skog.

Topografi, vyer och samband

Områdets topografi varierar. Lermarkerna ligger lägre i landskapet än moränmarkerna och närmast Långsjön sluttar marken mycket svagt ned mot sjön. Kontakten med sjön begränsas dock av det träddraperi som går längs strandkanten. Tätortens mest kuperade område ligger centralt i området och är bebyggt med två stora båghus samt ortens vattentorn. Båghuset syns dock inte på avstånd då de skymms av hög vegetation.

Värdering

Bostadsbebyggelsen från 1900-talets mitt berättar om en expansiv och optimistisk tidsanda. Ett helt nytt samhällssystem byggdes upp med service och sociala institutioner och bostadsstandarden höjdes kraftigt. Utbyggnadsfasen är särskilt tydligt avläsbar i ortens västra del men även i centrum. Stadsplaneringen från utbyggnadsperioden är till

stor del intakt och bostadsbebyggelsen är förhållandevis välbevarad. Bostadsområdena är i hög utsträckning väl avgränsade mot andra karaktärsområden. De olika stadsdelarna har tillkommit under olika årtionden och bär vardera just sin tids speciella uttryck men samtidigt en hel del gemensam karaktär i stadsplanestrukturen. Detta bidrar till en hög läsbarhet av stadsutvecklingen. Bebyggelsen utgör en intressant och värdefull del i ortens utveckling.

Karaktär att värna

- Den regelbundna bebyggelsebildens
- Småskalig bostadsbebyggelse i gult och rött tegel
- Stadsplanering med stora oregelbundna kvarter av villabebyggelse.
- Homogent byggnadsbestånd med mycket få inslag av bebyggelse från andra tidsepoker.
- Närheten till skogs och rekreationsområden och till Långsjön.

Känslighet

Bostadsområdena från 1900-talets mitt i Rimbo är känsligt för förändring på grund av dess homogena karaktärer. Inblandning av ny bebyggelse riskerar att bryta upp denna homogenitet och sänka läsbarheten av den ursprungliga planeringsidealet. Kvarteren från 1960-talet utgör särskilt värdefullt bebyggelseområde och är särskilt känsligt för sentida tillägg.

Tålighet och potential

Området kan kompletteras med ny bebyggelse i dess utkanter. Förutsatt att åtgärderna inte innebär skada på den befintliga miljöns kulturhistoriska värden. Ny bebyggelse placeras med fördel i egna kvarter utanför befintliga.

Industri och verksamhet



Träbyggnad från omkring år 1900 belägen intill banvallen. Den enda av sin sort bevarad i hela Rimbo.



TECKENFÖRKLARING En av de äldre bevarade industribyggnaderna

- — — — — Utredningsområdesgräns
- • • • • Gräns för karaktärsområde
- Särskilt värdefullt bebyggelseområde
- - - - - Särskilt värdefullt landskapsrum



Modernt industriområde inne i Rimbo.



Det nya mejeriet byggdes 1938.



I Rimbo drevs ett tegelbruk som skapade många arbetstillfällen.

Område och historik

Järnvägen förändrade mycket i Rimbo och gav förutsättningar för andra verksamheter än jordbruk. Industrier etablerades och arbetstillfällena i Rimbo blev många. Järnvägen sysselsatte ca 100 personer men här fanns tegelbruk, mejeri, gummiverkstad, Kaplans konfektionsfabrik och ett stort landstingstvätteri. Industrierna anlades särskilt i anslutning till spårområdet, mejeriet hade till exempel ett eget stickspår. En mejeribygnad uppfördes i trä år 1888 men revs 1938 och ersattes av en modernare byggnad i tegel som finns bevarad idag.

Rimbo var troligtvis den ort som drabbades hårdast av nedläggningarna av järnvägslinjer i Roslagen. Det innebar också fysiska förändringar i stadsbilden. Spårområdet blev öde medan fabriker och affärshus istället byggdes utmed bilvägarna. De flesta av de stora industrierna och arbetsgivarna lade ner eller flyttade från orten i samband med att järnvägen avvecklades. Landstingstvätten fick därmed en än större betydelse för ortens sysselsättning och har det än idag.

Industriområdet i Rimbo är långt ifrån övergivet men har ändrat karaktär. Nya verksamheter har till viss del flyttat in i gamla lokaler och ett litet kluster av bebyggelse i trä finns kvar. I mejeriet är idag till exempel bilverkstad. Den största delen av området består av sentida uppförda stora byggnader med platt eller flackt sadeltak och fasader i korrugerad plåt. Fortfarande syns mejeriets mycket karaktäristiska höga skorsten i murat tegel från långt håll i området.

Beskrivning

Närheten till trafiklederna väg 77 och väg 280 bidrar till karaktären i området. Området är i sin helhet beläget på flacka marker med glacial lera som traditionellt troligen utgjort jordbruksmark. Genom området passerar Vallbyån vilken utgör en barriär inom området. I området dominerar låga men långa huskroppar med blandade typer av verksamheter, till dessa hör storskaliga angöringsplatser. Området upplevs som relativt glest.

Topografi, vyer och samband

De mer utåtriktade verksamheterna är främst lokaliserade längs väg 280 och väg 77 och det finns därmed en relativt stark kontakt mellan verksamhetsområdet och vägrummet. Längs Vallbyån sträcker sig ett sammanhängande stråk av vegetation vilket skärmar av intrycket av industriområdet från de öppna markerna i öster. Även söder om området förekommer partier av skog vilka effektivt skymmer industriområdet då man närmar sig Rimbo söderifrån.

Värdering

Industrierna som etablerades i Rimbo var väldigt viktiga för ortens utveckling och uttryck från dessa är därmed värdefulla för att möjliggöra läsbarheten av ortens utveckling. Industrierna möjliggjorde för människor att bo och arbeta utanför jordbruket. Ett par byggnader från olika tider med kulturhistoriskt värde är bevarade i områdets norra del. Övrig bebyggelse berättar också om ortens utveckling men utgör inte en grupp med något särskilt kulturhistoriskt värde. Området som helhet har varit och är industriområde sedan Rimbos tillkomst och bidrar därför men en kontinuitet i sammanhanget.

Karaktär att värna

- Äldre industribebyggelse i områdets norra del.
- Fasadmaterial tegel och träpanel struket med röd slamfärg.
- Mejeriskorstenens dominans i närmiljön.
- Banvallarna som visar järnvägens sträckning och betydelse för industrin.
- Avskärmade stråk av vegetation, österut och söderut.

Känslighet

I industriområdets norra del finns en grupp äldre industribyggnader som bedöms känsliga för förändring. Det är bland annat mejeriet i tegel från 1930-talet och en liten lagerbyggnad i trä som är från omkring sekelskiftet. Byggnaderna behöver bevaras som grupp för läsbarheten och kontinuiteten i Rimbos utveckling enkelt ska kunna utläsas.

Tålighet och potential

Industriområdet har en tålighet för fortsatt industriell verksamhet och omvandling för utbyggnad av tätorten. Den mer sentida industribebyggelsen söder ut bedöms som tålig för förändring. Genom området löper banvallar efter de nedlagda tågsträckorna. Dessa är kantas av kraftigt sly men utgör promenadstråk. Det finns en stor potential för att röja fram dessa och iordningställa dem till bättre skick för gång och cykel och därmed integrera industriminnen i stadsbyggnadsprojekt. Detta för att förklara industrins och järnvägens historiska närvaro och stora betydelse för Rimbo.

Fritidshus i omvandling



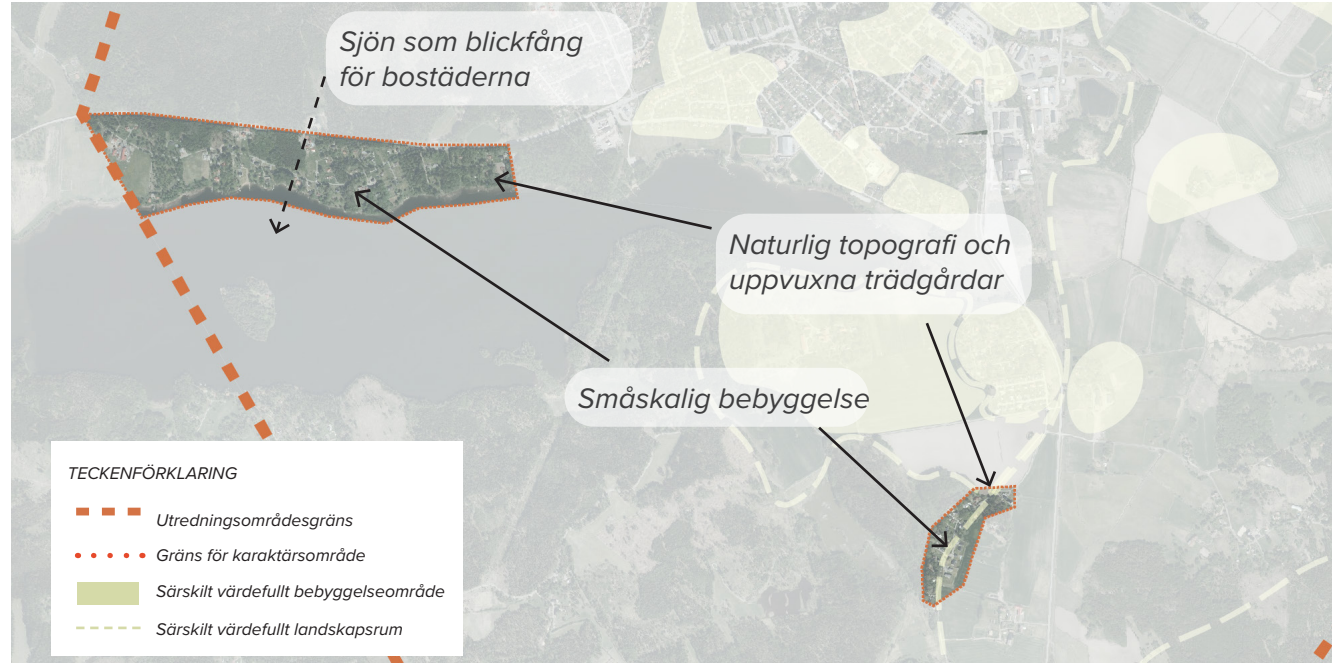
Småhus med träfasad från 1940-talet söder om tätorten.



Ombyggt fritidshus i Midsjö.



Välbevarat fritidshus från 1900-talets mitt i Midsjö.



Fritidshus ombyggt till permanentboende, Midsjö.



Bostadshus på stor naturtomt med sjöutsikt, Midsjö.

Område och historik

I landskapet kring Rimbo har småhus, sportstugor och fritidshus uppförts under 1900-talet. Tomter har styckats av gruppvis från större jordbruksfastigheter och sedan bebyggts individuellt av privatpersoner. Detta vittnar den varierande utformningen av husen om. Bebyggelsen ligger naturskönt i både skog och vid Långsjön.

De tidiga stugorna som uppfördes var oftast enkla och i samband med 1920-talets jordbruksreformer blev flertalet torp sommarbostäder. Från 1950-talet har utvecklingen gått mot att stugorna med tiden har blivit mer bekväma. När bilen blev en vanligare företeelse medförde detta att fritidsområden blev lättåtkomligare och stugorna blev allt mer permanenta. Vid omvandlingen av fritidshusområdena ersatte en del sina befintliga stugor med en ny, modern stuga med alla dess bekvämligheter andra tilläggsisolerade och byggde om- och till den befintliga stugan. I hela Norrtälje kommun har flertalet av sommarstugorna blivit större och många har omvandlats till permanentboende eller ersatts med ny villabebyggelse. En orsak är att dessa områden ligger i attraktiva lägen med närhet till vatten och natur. Övergången från fritidshusområde till åretruntboende innebär en stor förändring för ett område av naturliga skäl. I ett fritidshusområde kan man acceptera enklare förhållanden medan i ett område för permanent bruk, ställs högre krav på funktion och bekvämlighet.

Beskrivning

Avgränsningen för detta område definieras i huvudsak av bebyggelsestrukturens utbredning. Stora tomter med småhusbebyggelse orienterar sig längs en större väg. Bebyggelsen är från varierande tidsperioder vilket gör att karaktären upplevs något splittrad men den konsekventa placeringen av och den väl tilltagna storleken på tomterna knyter ändå samman karaktären. Området präglas av det vackra läget på en höjd med vyer över sjön.

Topografi, vyer och samband

Bebyggelsen är placerad på i huvudsak moränjordar med mer höglänta skogsbevädda områden i ryggen och med utblick över större öppna områden som utgörs av sjö eller odlingsmark. Trädbevuxna områden kryper även in bland bebyggelsen vilket bidrar till en naturlig karaktär.

Värdering

Fritidshuset berättar om en tid då många i Sverige fick en högre levnadsstandard och företeelsen att ha en sommarstuga eller ett ställe att åka till på helgerna uppstod. Att de på senare tid blivit moderniserade för att möta dagens krav på permanentboende är på sitt sätt också det en talande utveckling. Företeelsen är inte unik utan syns i hela landet som en generell utveckling.

Karaktär att värna

- Den bevarade småskalig bebyggelse i naturnära läge med tydliga karaktärsdrag från tiden kring 1900-talets mitt.
- Stor hänsyn till naturlig topografi i tomters anordnande, byggnader och vägnät.
- Öppna vyer mot sjön
- Uppvuxna äldre trädgårdar och vegetation

Känslighet

Då området idag präglas av en varierad karaktär men förenas i en anpassning till topografin är området känsligt för ändringar som inte följer den naturliga terrängen. Det vill säga att området är känsligt för påtaglig schakt- och fyllnadsarbeten. De uppvuxna trädgårdarna besitter flera värden som tar tid att återskapa.

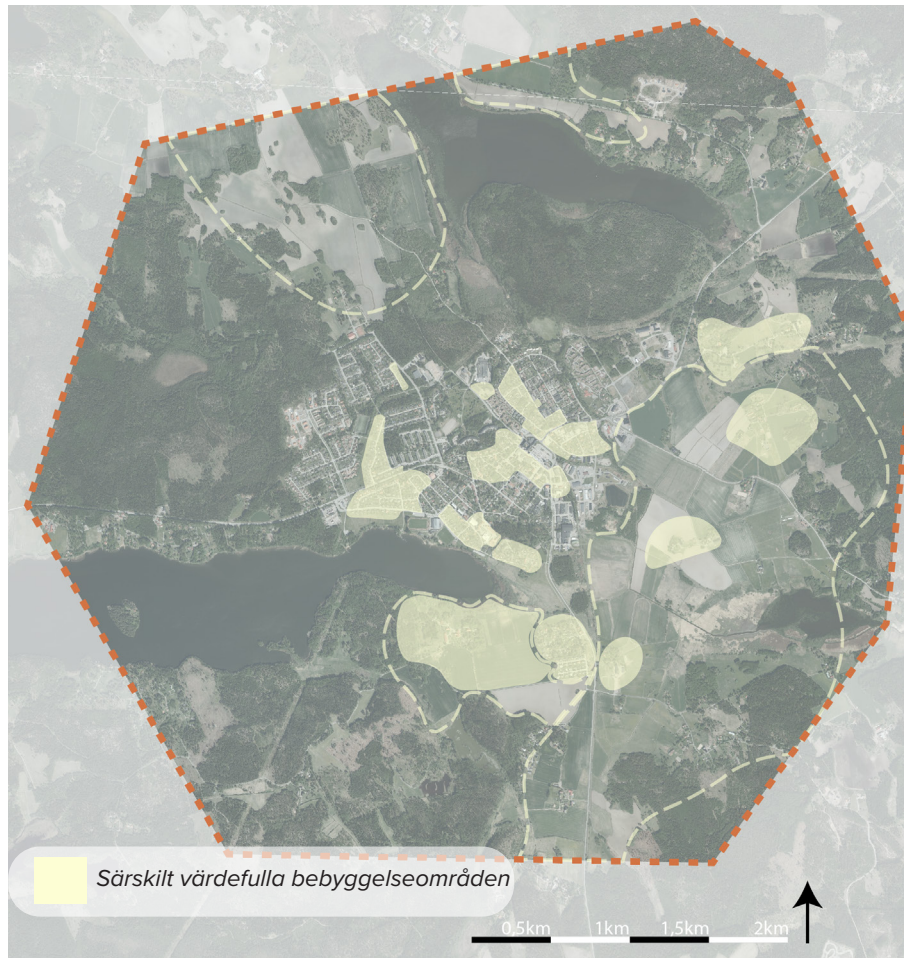
Tålighet och potential

Området har en relativt hög tålighet för tillägg och exploatering. Områdets bebyggelse kan kompletteras med bebyggelse anpassad till befintlig miljö och topografi. Området kan betraktas som ett möjligt utvecklingsområde för Rimbo.



Fritidshus i Midsjö med utsikt över Långsjön

3. Särskilt värdefulla bebyggelseområden och allmänna platser



Karta. Särskilt värdefulla bebyggelseområden och allmänna platser.

Följande kapitel är en katalog över de identifierade särskilt värdefulla bebyggelseområdena. Ett särskilt värdefullt bebyggelseområde har sådana värden att det skyddas av plan- och bygglagens förvanskningförbud. Förvanskningförbudet är inget förändringsförbud utan det skyddar de karaktärsdrag och egenskaper som gör området särskilt värdefullt. För var och ett av de identifierade områdena redogörs dess värden och de egenskaper och karaktärsdrag som ska värnas för att uppfylla lagstiftningens krav.

Gårdar och byar



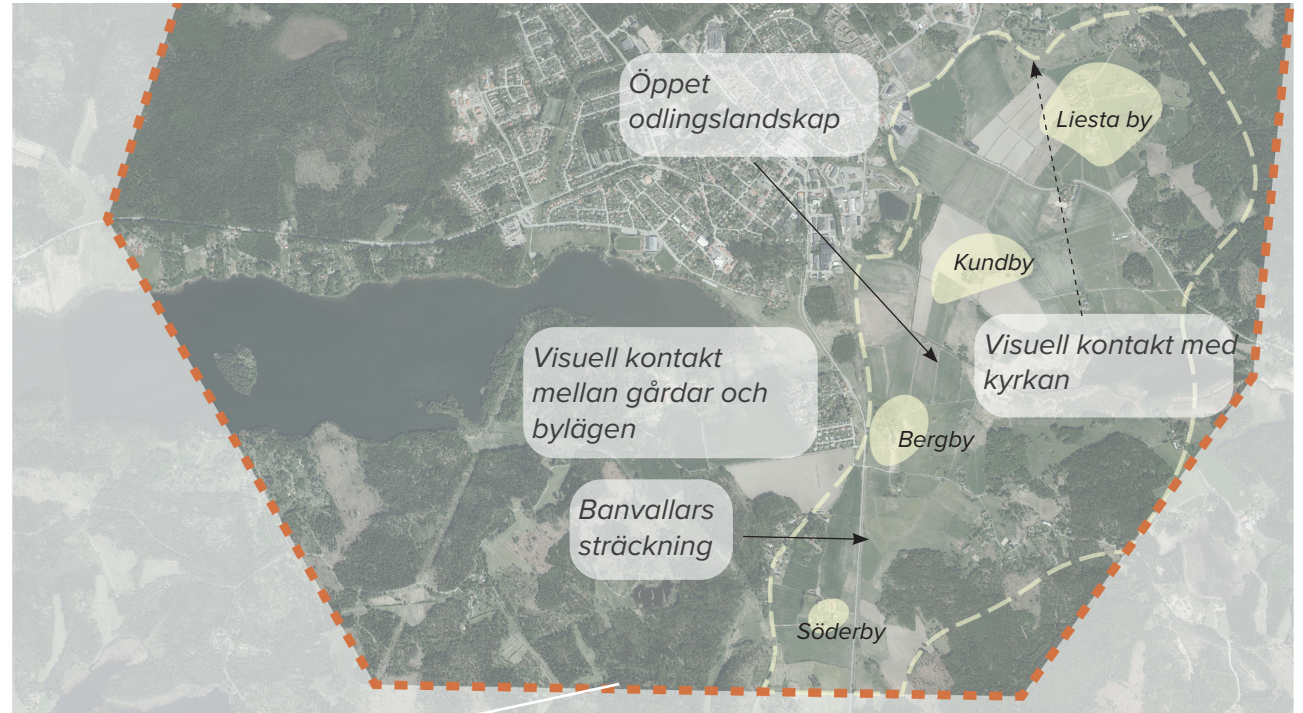
Delar av Kundby på impediment i odlingslandskapet.



De stora röda ekonomibyggnaderna syns tydligt i det öppna landskapet.



Söderby ligger fortfarande på samma bytomt omgiven av åkermark.



Bete intill Kundbysjön.



Bostadshus i Liesta.

Område och historik

Den äldre jordbruksbebyggelsen i Rimbo har lång kontinuitet på platsen. Ägostrukturer har till viss mån ändrats men många strukturer kvarstår. Bebyggelsen är oftast ändrad under 1800-talet och de flesta byggnader har en betydande sent 1800-talsprägel. Bylägena för Söderby, Bergby, Kundby, Liesta och Finnby har ett månghundraårigt tidsdjup.

Kundby var under 1800-talet den största byn i hela Rimbo socken. Den bestod av vad som brukar kallas skattebönder, det vill säga bönder som ägde sin egen mark och betalade skatt till kronan. De flesta av gårdarna har idag försvunnit och i och med skiftesreformer har byn splittrats upp delvis. Det finns dock fortsatt agrar bebyggelse på platsen för bytomten och bebyggelsen runt omkring hjälper till att berätta om byns historia.

Söderby utgör en gårdstomt med mycket välbevarad agrar karaktär. På ett litet impediment ligger bebyggelsen och tronar över de bördiga lerjordarna. Tack vare landskapets topografi med flacka odlingsmarker och bebyggelse på impediment har gårdar och bylägen visuell kontakt med varandra.

Vilken gård man än befinner sig på så lyser de ståtliga röda ladugårdarna från andra gårdar längre bort i landskapet. Detta skapar en särskild karaktär av ett sammanhållet jordbrukslandskap.

Rimbo ingår i ett större landskap som är särpräglat tätt mer stora sätier och herrgårdar. Därför låg de flesta av Rimbos byar på så kallad frälsejord. Bönderna som brukade denna jord betalade sin skatt till sin godsherre istället för till kronan.

Värdering

Särskilt värdefullt bebyggelseområde.

Motivering

Jordbruksbebyggelsen och bebyggelsen kopplad till jordbruket utgör mycket viktiga element för att förstå det sammansatta landskapet kring tätorten Rimbo. Miljöerna är grundläggande för möjligheten att förstå och uppleva hur Rimbos kulturlandskap under seklen innan tätortens expansion såg ut. Bebyggelsen har en tydlig prägel av sent 1800-tal i sin utformning och gårdslägena är de samma ofta tillbaka till medeltid. Rimbo omges av mycket värdefull och bördig jordbruksmark vilket har stor betydelse för området. Om gårdar och byar utgjort skatte- eller frälsehemman syns inte i landskapet då det är markförutsättningar och byggnadstradition som skapat det sammanhängande kulturlandskap med hög läsbarhet vi ser idag.

Att värna

- Sammanhängande vidsträckt jordbruksmark med bebyggelse på impediment och åsar.
- Den visuella kopplingen genom odlingslandskapet mellan gårdar och bylägen.
- Strukturen av oskiftade delar av byar som till exempel Liesta.
- Den samlade gårdsstrukturen och äldre bebyggelsen som till exempel i Söderby
- Byar och gårdars tydliga koppling till Rimbo kyrka med Sockencentrum som en självklar del i landskapet.
- Torpet på fastigheten Släggan 10 inne i Rimbo berättar om vad marken använts till innan flerfamiljshuset uppfördes.
- Banvallarnas sträckning berättar om en ny tid även för jordbrukslandskapet.

Lagrum

Tillsammans utgör de utpekade gårds- och bymiljöerna ett bebyggelseområde som har ett sådant värde som motsvarar plan och bygglagens begrepp särskilt värdefullt. Särskilt värdefulla kulturmiljöer skyddas av Plan- och bygglagen genom förvanskningförbudet (8 kap § 13). För att undvika en förvanskning ska bärande karaktärsdrag, egenskaper och särarter värnas och utgöra grund för alla ändringar och eventuella tillägg i miljön. För alla miljöer och byggnader gäller varsamhetskravet (8 kap. § 17), oberoende om de är särskilt värdefulla eller inte. Varsamhetskravet skyddar byggnaders och områdets karaktär. En ändring av en byggnad eller område som är ovarsam om dess värden och egenskaper är otillåtlig. Kulturmiljön är ett starkt allmänintresse och skyddas genom de avvägningarna mellan allmänna och enskilda intressen som kommunen ska göra. Vid ändringar som kräver tillstånd enligt plan- och bygglagen ska hänsyn tas till kulturmiljön och landskapsbilden (2 kap § 6).



Liesta 2:23 är en av fastigheterna som inte genom skiftesreformer flyttats ut från gamla byläget, vilket annars var vanligt under 1800-talet.

Sockencentrum



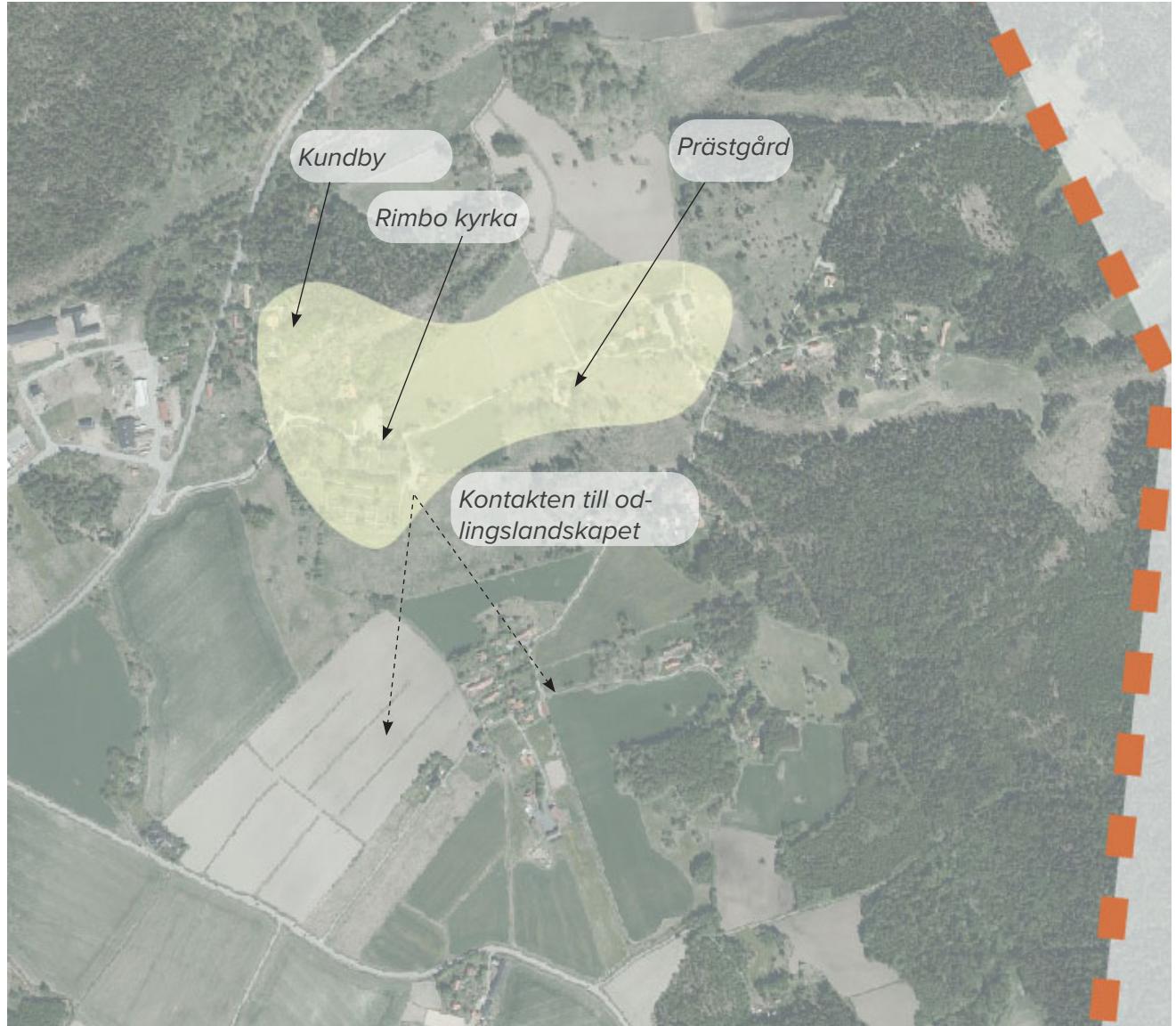
Skolbyggnad i sockencentrum intill Rimbo kyrka.



Prästgården ligger vackert beläget ett stenkast från kyrkan.



Interiör i Rimbo kyrka med måleri från omkring år 1500.



Område och historik

Rimbo sockens historiska centralpunkt är området kring kyrkan. Kyrkan uppfördes i sten under 1400-talet, innan dess ska det ha funnits en kyrka på platsen men några lämningar efter den finns inte kvar. Den tidigare kyrkan kan ha varit uppförd i trä. Till kyrkans inventarier hör bland annat en dopfunt i gotländsk kalksten från 1200-talet. I kyrkans kor finns mycket omsorgsfullt utförda kalkmålningar från omkring år 1500. Målningarna på väggarna restaurerades år 1903. Utanför kyrkobyggnaden står en klockstapel i trä med kraftig sockel i sten från år 1825. Denna fungerar som stiglucka till kyrkogården.

Redan under 1500-talet ska det i kyrkans närhet funnits kyrkoherdeboställe, sockenstuga och klockargård. Denna bebyggelse, tillsammans med Vallby kvarn, verkar varit den enda av offentligt intresse i socknen vid tiden, vars bebyggelse annars enbart bestod i bondgårdar. Vallby kvarn ska ha tillhört kyrkan och konfiskerades därför av kronan vid reformationen. Detta blev en rättssak som pågick under flera hundra år. Kvarnen kom dock senare att tillfalla Ekebyholms säteri.

Kartmaterial från år 1901-6 visar att det kring kyrkan fanns både klockarbostad, skolhus och Kyrkoherdeboställe. Byggnaderna finns idag kvar. Något längre norr ut, vid Karby låg även fattigstugan. Strukturen av åkermark utmark och bebyggelsens läge är mycket välbevarad, även om flera byggnader både tillkommit och rivits under årens lopp. Vägnätet är bevarat. Då stationsområdet byggdes från 1800-talets slut så kom det administrativa centrumet att förflyttas dit. Det historiska sockencentrumet hamnade lite avskilt från den moderna världens bebyggelseutveckling. Kanske tack vare det uppvisar Rimbo sockencentrum en välbevarad helhetsmiljö men hög läsbarhet idag.

Värdering

Särskilt värdefullt bebyggelseområde.

Motivering

Området kring Rimbo kyrka ger en inblick i det förindustriella samhällets organisation och bebyggelsehistoria. Den välbevarade medeltida kyrkan ger platsen ett långt tidsdjup. Byggnaden berättar tillsammans med bland annat skolbyggnaden och kyrkoherdebostället hur ett sockencentrum tedde sig vid förra sekelskiftet. Den agrara prägel är högst närvarande än idag och strukturer med vägar, skog och åkermark är i stora drag intakt sedan dess. Området har en hög läsbarhet och det går enkelt att utläsa att platsen varit betydande. Miljön är en vital del för att kunna utläsa det agrara samhällets struktur tillsammans med byar och gårdslägen i landskapet.

Att värna

- Sockencentrums samlade bebyggelsebestånd med äldre byggnader med tidigare social och offentlig funktion.
- Den agrara direktkontakten med odlingsmark intill och siktlinjer från kyrkan och ut mot slättlandskapet
- Den visuella kontakten mellan kyrka och prästgård.
- Uppvuxna träd ger en lummig inramning.

Lagrum

Rimbo kyrka utgör kyrkligt byggnadsminne och skyddas av 4 kap. kulturmiljölagen. Se sida **XX** för mer information.

De utpekade bebyggelseområdena och allmänna platserna har ett sådant värde som motsvarar plan och bygglagens begrepp särskilt värdefullt. Särskilt värdefulla kulturmiljöer skyddas av Plan- och bygglagen genom förvanskningförbudet (8 kap § 13). För att undvika en förvanskning ska bärande karaktärsdrag, egenskaper och särarter värnas och utgöra grund för alla ändringar och eventuella tillägg i miljön.

För alla miljöer och byggnader gäller varsamhetskravet (8 kap. § 17), oberoende om de är särskilt värdefulla eller inte. Varsamhetskravet skyddar byggnaders och områdets karaktär. En ändring av en byggnad eller område som är ovarsam om dess värden och egenskaper är otillåtlig.

Kulturmiljön är ett starkt allmänintresse och skyddas genom de avvägningarna mellan allmänna och enskilda intressen som kommunen ska göra. Vid ändringar som kräver tillstånd enligt plan- och bygglagen ska hänsyn tas till kulturmiljön och landskapsbilden (2 kap § 6).

Säterier och herrgårdar



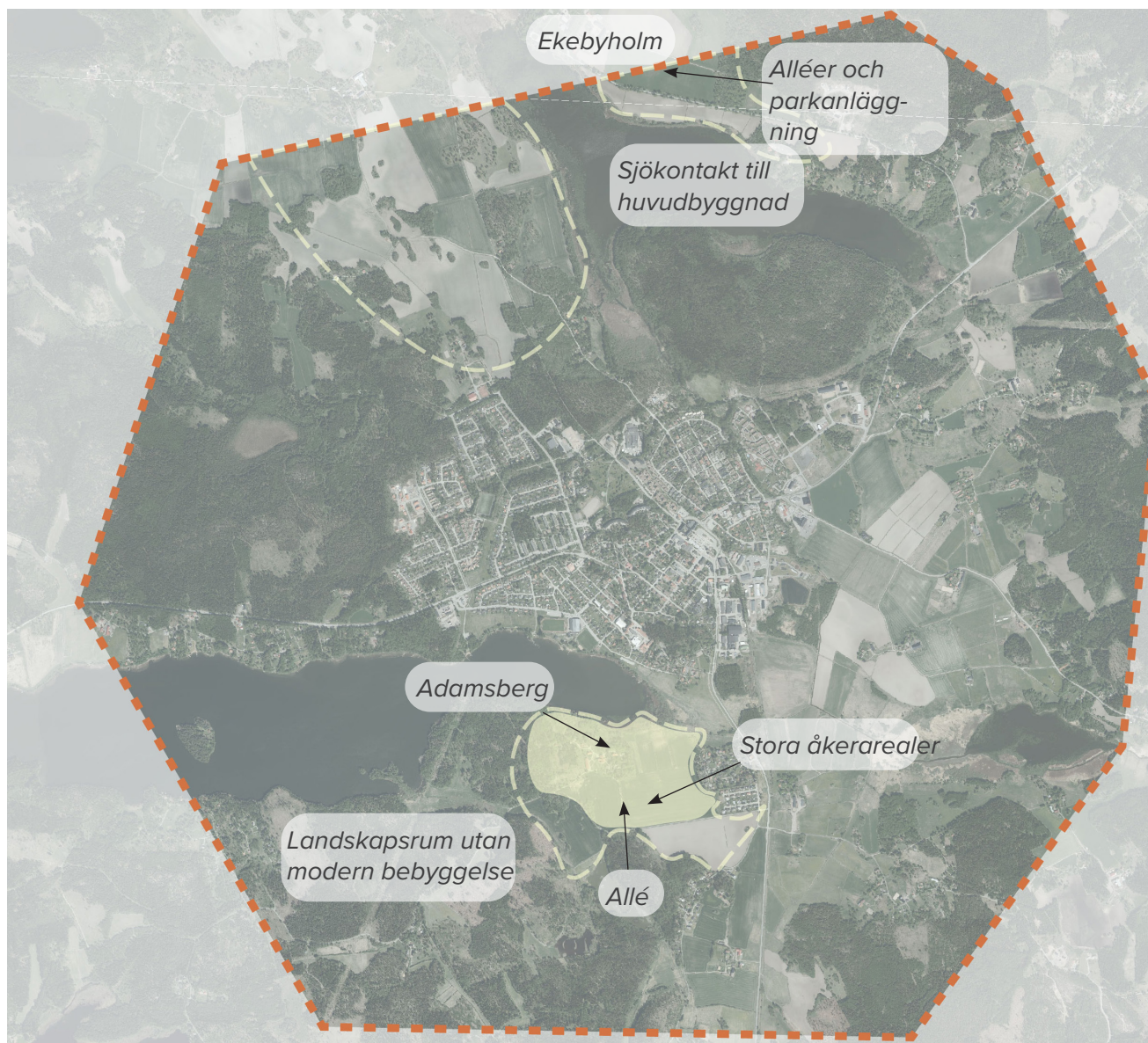
Flygelbyggnaden i bakgrunden utgjorde länge det huvudsakliga bostadshuset på Adamsberg.



Huvudbyggnaden på Adamsberg är uppförd 2016 efter ritningar från 1700-talet.



Herrgårdar omges av stora arealer åker med mycket god jordmån.



Område och historik

I regionen kring Stockholm som huvudstad har ett landskap med väldigt många stora markegendomar vuxit fram ända sedan medeltid. Kring stormaktstiden och 1600-talet inrättades många stora egendomar. Denna företeelse är på många sätt unik i landet och har format ett mycket särpräglat kulturlandskap. Landskapet kring Rimbo är en del av denna regionala särart och har således också mycket av sin historia kopplad till stora herresäten.

De två säterierna som varit tongivande för Rimbo socken är Ekebyholm slott och Adamsberg. Ekebyholm slott har rötter tillbaka till medeltid hörde ihop med Mörby som låg längre bort, Mörby finns idag endast kvar som ruin. Slottet nybildades under 1600-talets stora säteribildningsera och dagens huvudbyggnad uppfördes där av släkten Oxenstjärna. Slottet byggdes om under det tidiga 1700-talet och fick därmed sitt nuvarande utseende i klassisk karoliner-stil och flygelbyggnaderna i nyklassisk stil uppfördes kring sekelskiftet 1800. Herrgårdens stora ägor och progressiva syn på bygdeutveckling bidrog till att stationssamhället etablerades på Ekebyholms ägor. Idag är Ekebyholm skola och kursgård.

Den andra betydande gården är Adamsberg, som har en mycket ovanlig bebyggelsehistoria. Huvudbyggnaden från 1700-talet brann ner under 1900-talet. Huvudbyggnaden ersattes med en helt nyuppförd efter 1700-talsritningar av den kände arkitekten Rehn, så sent som 2016.

Värdering

Särskilt värdefullt bebyggelseområde

Motivering

Herrgårdslandskapet har mycket höga kulturhistoriska värden. Landskapet är välbevarat och har undgått mer omfattande exploatering och förändring. De många olika elementen som karaktäriserar ett herrgårdslandskap finns bevarade där olika marktyper och markanvändning fortfarande finns bevarade. Kring de båda herrgårdsbyggnaderna är miljön generellt mycket tydlig och utgör lättlästa miljöer för att förstå historiska landskapliga sammanhang. Herrgårdsanläggningarna och landskapsbilden är lätt att förstå och uppleva Rimbobygdens historia. Det framgår tydligt att herrgårdarna kring Rimbo har haft stor betydelse historiskt för ortens tillkomst genom järnvägsbyggande.

Att värna

- Landskapsrummen kring herrgårdsanläggningarna befriade från modern tillkommen bebyggelse
- Alléer och andra karaktärgivande element i landskapet
- Bevarad bebyggelse, såväl mangårdsbyggnader som ekonomibygnader. Till dessa räknas även den nyuppförda mangårdsbyggnaden på Adamsberg och bebyggelse tillkommen under 1900-talet med direkta kopplingar till den verksamhet som bedrivits på gårdarna och dess drift.

Lagrum

De utpekade bebyggelseområdet har även ett sådant värde som motsvarar plan och bygglagens begrepp särskilt värdefullt. Särskilt värdefulla kulturmiljöer skyddas av Plan- och bygglagen genom förvanskningförbudet (8 kap § 13). För att undvika en förvanskning ska bärande karaktärsdrag, egenskaper och särarter värnas och utgöra grund för alla ändringar och eventuella tillägg i miljön.

För alla miljöer och byggnader gäller varsamhetskravet (8 kap. § 17), oberoende om de är särskilt värdefulla eller inte. Varsamhetskravet skyddar byggnaders och områdets karaktär. En ändring av en byggnad eller område som är ovarsam om dess värden och egenskaper är otillåtlig.

Kulturmiljön är ett starkt allmänintresse och skyddas genom de avvägningarna mellan allmänna och enskilda intressen som kommunen ska göra. Vid ändringar som kräver tillstånd enligt plan- och bygglagen ska hänsyn tas till kulturmiljön och landskapsbilden (2 kap § 6).

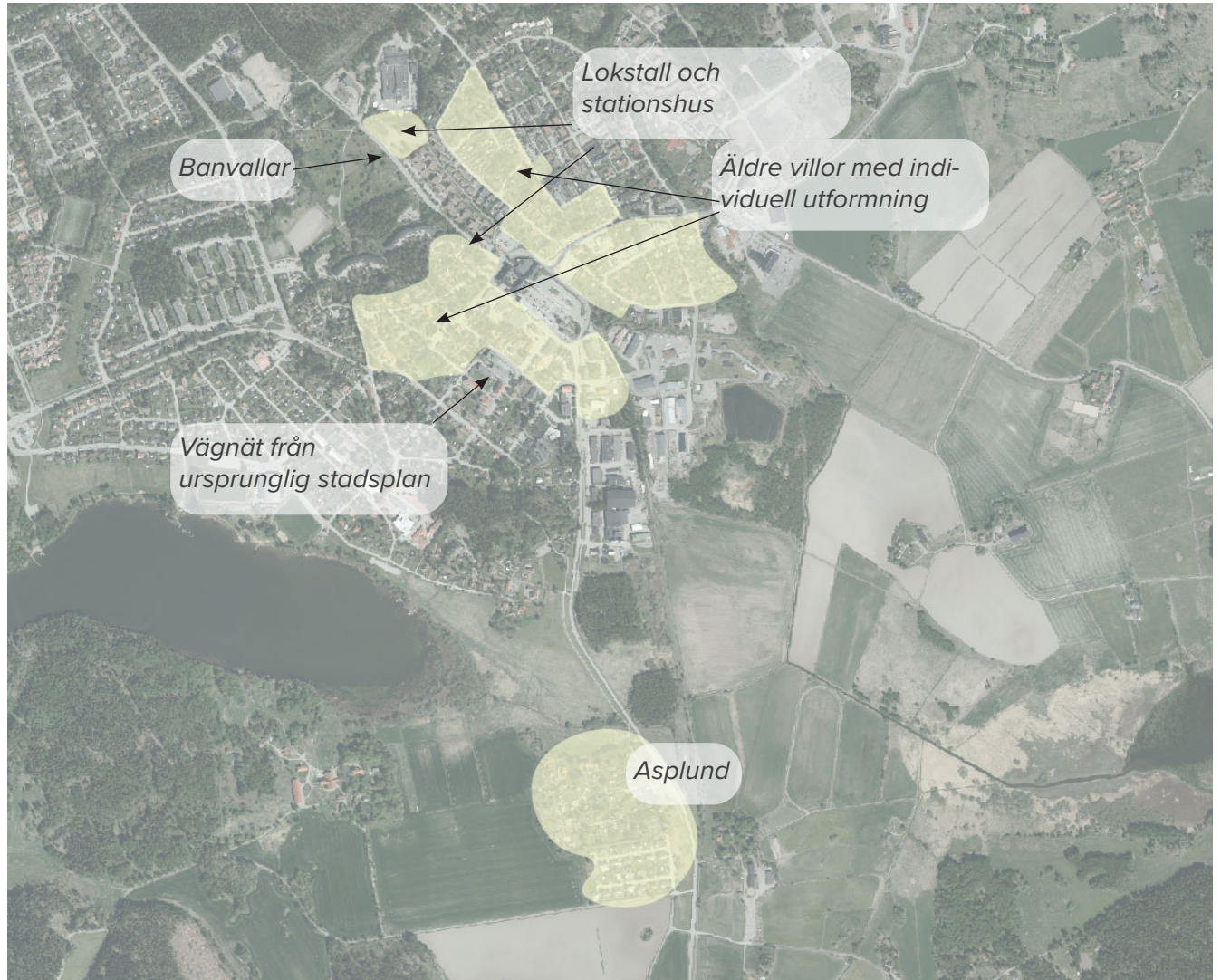
Stationssamhället



Påkostat affärshus utmed Uppsalavägen.



Påkostad villa i stor trädgård utmed Uppsalavägen.



Område och historik

Tätorten Rimbos historia är knutet till de järnvägsprojekt som under slutet av 1800-talet genomfördes i Roslagen. Då järnvägsprojekt i Roslagen planerades var det ett par godsägare som var särskilt pådrivande. Järnvägen var dåtidens stora modernitet och framtidsgarant. En av dessa var greve H J Hamilton på Ekebyholms slott. Han såg till att både Roslagsbanan och sträckan Lenna-Norrtälje drogs över och möttes på Ekebyholms ägor. H.J Hamilton satsade medvetet för att det skulle bli ett litet samhälle vid den nya järnvägsknuten. Han lät därför uppföra flera byggnader i närheten av stationen så som hotell, handelsbod och posthus, med flera. Hamilton upplät tomtmark för att nya verksamheter och bostäder för nyinflyttade skulle kunna uppföras. Han lånade också ut pengar till personer som visade sig driftiga och ville starta affärsverksamheter på platsen. Detta blev grunden till Rimbo tätort.

Även ägaren till Adamsberg engagerade sig i järnvägen. De första bostadstomterna som styckades med anledning av de nya förutsättningar järnvägen gav var de i Asplund. Ägare W Groen till Adamsberg lät stycka av på den plats som tidigare varit Östra Skälby, eller Fram-Skälby. Tjugo tomter styckades, den första att bebyggas med villa var tomten ”Bagaren” år 1877. Området kallades på godsägarens förslag från början för Lilla Adamsberg.

Rimbo stationssamhälle har idag en karaktär av blandad bebyggelse från 1900-talet. Den provisoriska stadsplanen från 1901 som utvecklades och fastslogs på 1920-talet är i stora delar fortfarande intakt. Stadsplanen är ambitiös och har influenser från Camillo Sittes idé om trädgårdsstaden med böljande boulevarder med alléplaneringar och villor i lummiga kvarter med stora trädgårdar. De gamla landsvägarna användes, till exempel Uppsalavägen, med

sin böljande form och försågs en liten bit med både allé och park intill.

Bebyggelsen inom kvarteren har till stor del bytts ut men flera nyckelbyggnader finns bevarade så som lokstall, stationshus och påkostade villor och handelshus längs med Uppsalavägen.

I Rimbos södra del finns ett område kring Tomta gamla bytomt med bebyggelse från stationssamhällets tidiga utbyggnadstid. Här återfinns en äldre villabebyggelse med individuell utformning, oregelbunden placering och stora uppvuxna trädgårdstomter.

Värdering

Särskilt värdefullt bebyggelseområde.

Motivering

Området visar på sekelskiftets etableringen av icke agrar bostadsbebyggelse och dess stadsplanering. Byggnader som till exempel lokstallarna, stationshuset, parken och den representativa bebyggelsen längs med Uppsalavägen är särskilt viktiga för läsbarheten av stationssamhället. Inblandningen av senare tiders bebyggelse i den befintliga gatustrukturen berättar om ortens utveckling.

Att värna

- Äldre byggnader med direkt koppling till järnvägen som lokstall och statioshus.
- Äldre bostads, handels och industribebyggelse från tiden kring sekelskiftet 1900 till 1920-talet samt tomter och trädgårdar.
- Banvallar som visar var i tätorten järnvägen har gått.
- Vägnät, planstruktur och kvartersindelningar i regelbundet mönster med inslag av trädgårdsstadens större böljande gator.

Lagrum

De utpekade bebyggelseområdena och allmänna platserna har ett sådant värde som motsvarar plan och bygglagens begrepp särskilt värdefullt. Särskilt värdefulla kulturmiljöer skyddas av Plan- och bygglagen genom förvanskingsförbudet (8 kap § 13). För att undvika en förvanskning ska bärande karaktärsdrag, egenskaper och särarter värnas och utgöra grund för alla ändringar och eventuella tillägg i miljön.

För alla miljöer och byggnader gäller varsamhetskravet (8 kap. § 17), oberoende om de är särskilt värdefulla eller inte. Varsamhetskravet skyddar byggnaders och områdets karaktär. En ändring av en byggnad eller område som är ovarsam om dess värden och egenskaper är otillåtlig.

Kulturmiljön är ett starkt allmänintresse och skyddas genom de avvägningarna mellan allmänna och enskilda intressen som kommunen ska göra. Vid ändringar som kräver tillstånd enligt plan- och bygglagen ska hänsyn tas till kulturmiljön och landskapsbilden (2 kap § 6).

Efterkrigstidens stadsutbyggnad



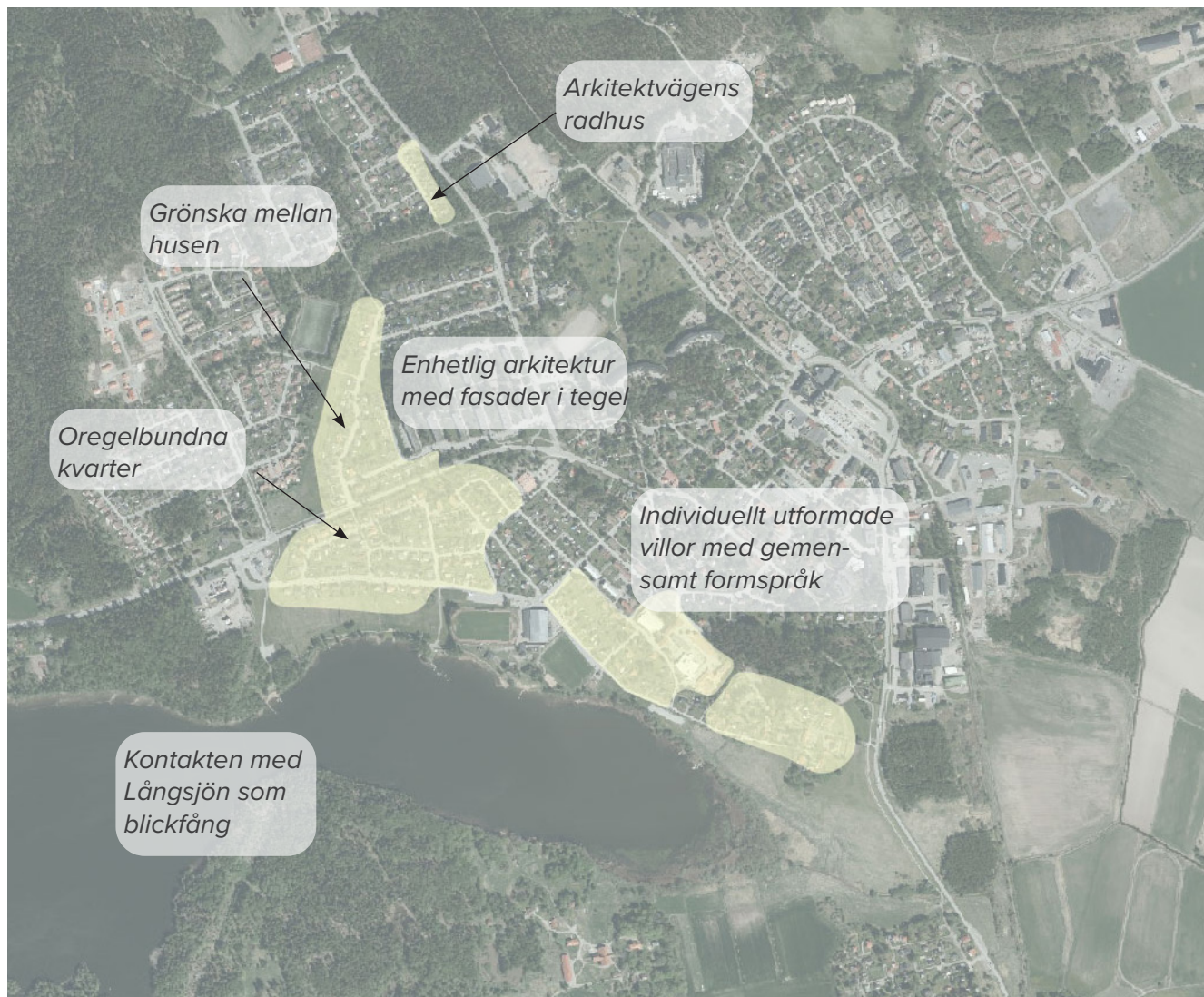
Arkitektitrad villa i sydvästra Rimbo.



Grönytor och lekplatser är inplanerade i bostadsområdet.



Stram tegelarkitektur med generösa trädgårdar.



Område och historik

Under 1950-och 60-talet skedde en omfattande stadsutbyggnad av Rimbo tätort vilket är väl synligt i dagens bebyggelse. Bebyggelsen är tillkommen under folkhemmets tid. Det var en tid då bostadsstandarden höjdes kraftigt för de stora massorna. Stadsplaneringen från tiden gick till stor del ut på tankar om hus i park och generösa grönområden med både gräsytor och skogsmark inplanerad bland bostadsbebyggelsen. Enbostadshusen är små men välplanerade efter standardritningar

Folkhemsbebyggelsen i Rimbo omfattar främst villabebyggelse i västra Rimbo men ett område precis nordost om järnvägsområdet byggdes också med tidens typiska småvillor. Kvarteren består av bostadsbebyggelse i form av friliggande villor och skola. Bebyggelsen är tillkommen under främst 1960-talet. Enbostadshusen är mestadels regelbundet byggda med gruppvis gemensam utformning. Såväl sadeltak som flacka oregelbundna tak förekommer. I områdets östra del finns ett par större villor med mer individuell utformning. Det absolut dominerande fasadmaterialet i området är rött och gult tegel. Puts och betongstenstegel, så kallat mexitegel, förekommer också. Byggnaderna är en till en och en halv våning höga. Skolbyggnaden från 1940-talet utmärker sig med en stor oregelbunden byggnadskropp, flera våningar hög med en vit putsad fasad. Lekplatser och allmänna grönytor är inplanerade i och mellan kvarteren vilket bildar små lokala gröna mötesplatser. Kvarteretsstrukturen är organisk och oregelbunden. Längs Arkitektvägen strax norrut har ett antal kedjehus uppförts med särskilt höga arkitektoniska kvaliteter.

Värdering

Särskilt värdefullt bebyggelseområde

Motivering

Området utgör en tydlig representant för idén om folkhemmets bostadsbebyggelse under 1900-talets mitt. De utpekade områdena har en särskilt tydlig och homogen karaktär vilket blir allt mer ovanligt eftersom villabebyggelse oftast ändras och renoveras. De utpekade kvarteren utgör därmed en särskilt tydligt avläsbar årsring i Rimbos utveckling. Bebyggelsen är mycket välbevarad och goda representanter för sin tids bostads och stadsplaneringssideal och är därmed ett av de tydligare exemplen från tidens villabebyggelse.

Att värna

- Den enhetliga arkitekturen med fasadmateriäl i tegel
- Trafiksepareringen där genomfartstrafik leds bort från området
- Grönstrukturer och planteringar samt uppvuxna träd
- Homogen bebyggelse utan dominerande inslag av sentida byggnader.
- Homogen byggnadshöjd om 1 till en och en halv våning.
- Gruppvis organiserade utformning, i fråga om placering, takform, fönster och fasadmateriäl.

Lagrum

De utpekade bebyggelseområdena och allmänna platserna har ett sådant värde som motsvarar plan och bygglagens begrepp särskilt värdefullt. Särskilt värdefulla kulturmiljöer skyddas av Plan- och bygglagen genom förvanskningförbudet (8 kap § 13). För att undvika en förvanskning ska bärande karaktärsdrag, egenskaper och särarter värnas och utgöra grund för alla ändringar och eventuella tillägg i miljön.

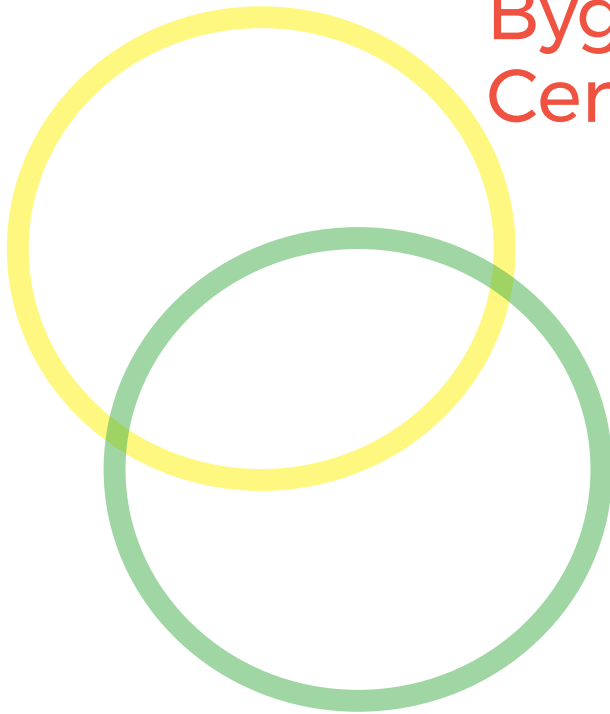
För alla miljöer och byggnader gäller varsamhetskravet (8 kap. § 17), oberoende om de är särskilt värdefulla eller inte. Varsamhetskravet skyddar byggnaders och områdets karaktär. En ändring av en byggnad eller område som är ovarsam om dess värden och egenskaper är otillåtlig.

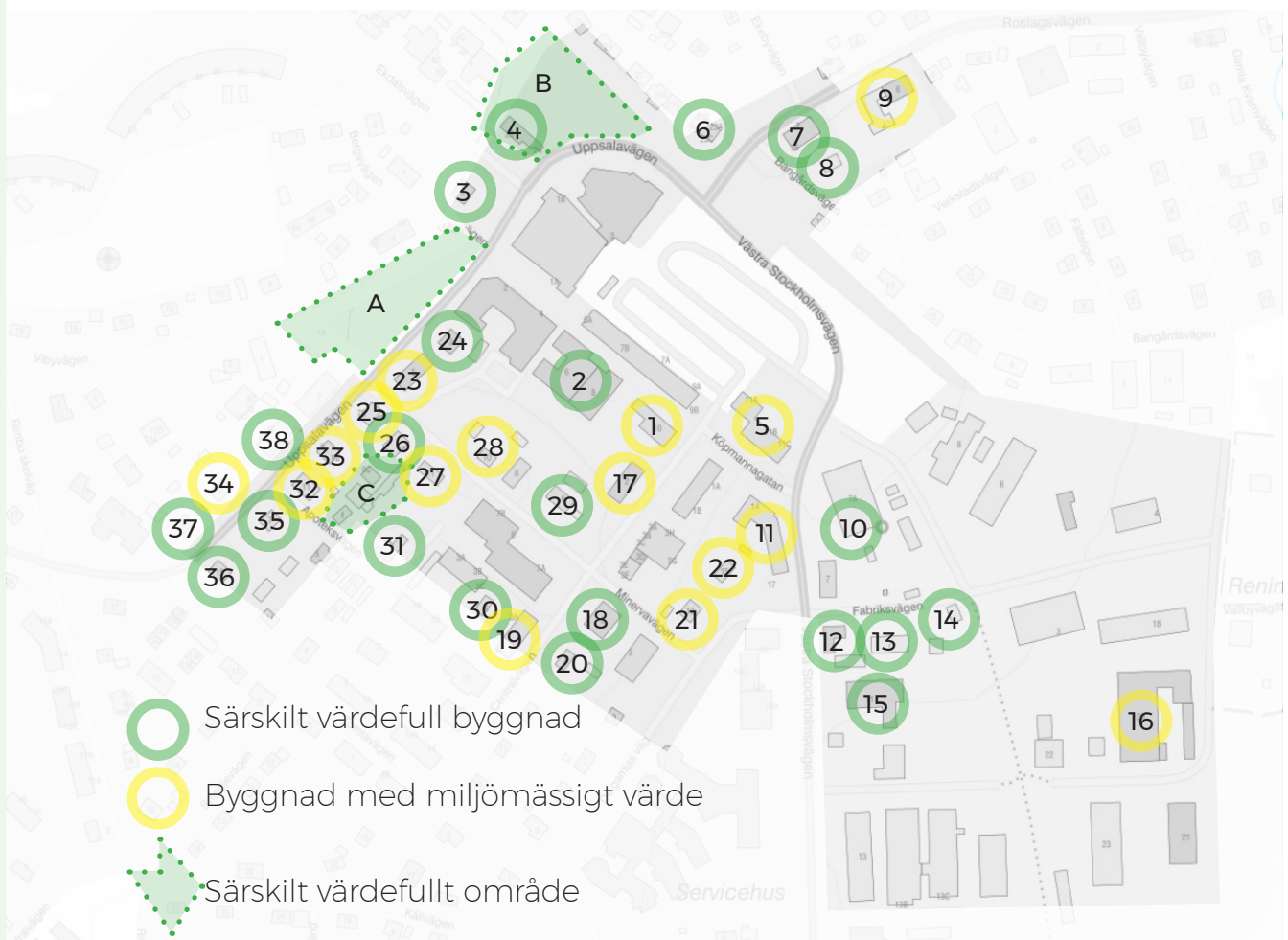
Kulturmiljön är ett starkt allmänintresse och skyddas genom de avvägningarna mellan allmänna och enskilda intressen som kommunen ska göra. Vid ändringar som kräver tillstånd enligt plan- och bygglagen ska hänsyn tas till kulturmiljön och landskapsbilden (2 kap § 6).



Stationsparken i centrala Rimbo

Byggnadsklassificering Centrala Rimbo





- Särskilt värdefull byggnad
- Byggnad med miljömässigt värde
- ⋯ Särskilt värdefullt område

<ul style="list-style-type: none"> ⋯ A: Parken ⋯ B: Stationsområdet 	<ul style="list-style-type: none"> Särskilt värdefull yta Särskilt värdefull yta 	<ul style="list-style-type: none"> ⋯ C: Uthusbebyggelse i kvarteret Snickaren 	<ul style="list-style-type: none"> Särskilt värdefullt bebyggelseområde
---	--	---	--

<ul style="list-style-type: none"> ○ 1 Bagaren 9 ○ 2 Bagaren 7 & 8 ○ 3 Läkaren 12 ○ 4 Stationshuset ○ 5 Konduktören 1 	<ul style="list-style-type: none"> Miljömässigt värde Särskilt värdefull Särskilt värdefull Särskilt värdefull Miljömässigt värde 	<ul style="list-style-type: none"> ○ 6 Sperlingen 1 ○ 7 Ringduvan 1 ○ 8 Ringduvan 1 ○ 9 Ringduvan 14 ○ 10 Galten 1 	<ul style="list-style-type: none"> Särskilt värdefull Särskilt värdefull Särskilt värdefull Miljömässigt värde Särskilt värdefull
---	--	---	--

<ul style="list-style-type: none"> ○ 11 ○ 12 ○ 13 ○ 14 ○ 15 ○ 16 ○ 17 ○ 18 ○ 19 ○ 20 ○ 21 ○ 22 ○ 23 ○ 24 ○ 25 ○ 26 ○ 27 ○ 28 ○ 29 ○ 30 ○ 31 ○ 32 ○ 33 ○ 34 ○ 35 ○ 36 ○ 37 ○ 38 	<ul style="list-style-type: none"> Muraren 4 & 9 Kornboden 8 Kornboden 2 Kornboden 3 Kornboden 17 Rimbo-Vallby 5:83 Bagaren 10 Sion 1 Släggan 10 Sion 4 Muraren 6 Muraren 5 Bagaren 3 Rimbo-Tomta 10:31 Rimbo-Tomta 9:7 Rimbo-Tomta 9:7 Snickaren 9 Bagaren 2 Bagaren 1 Släggan 10 Rimbo-Tomta 9:14 Snickaren 5 Rimbo-Tomta 9:6 Viby 4 Rimbo-Tomta 9:16 Snickaren 16 Viby 5 Björkbacken 4 	<ul style="list-style-type: none"> Miljömässigt värde Särskilt värdefull Särskilt värdefull Särskilt värdefull Särskilt värdefull Miljömässigt värde Miljömässigt värde Särskilt värdefull Miljömässigt värde Särskilt värdefull Miljömässigt värde Miljömässigt värde Miljömässigt värde Särskilt värdefull Miljömässigt värde Särskilt värdefull Miljömässigt värde Miljömässigt värde Särskilt värdefull Särskilt värdefull Miljömässigt värde Miljömässigt värde Särskilt värdefull Särskilt värdefull Särskilt värdefull Särskilt värdefull
---	---	--

Värdefull bebyggelse i Rimbo

I de centrala delarna av Rimbo har bebyggelsen totalinventerats i avseende på byggnadernas kulturhistoriska värde. Byggnader som bedöms ha miljömässigt värde och byggnader som bedöms vara särskilt värdefulla har pekats ut.

De byggnader som har miljömässigt värde är viktiga för att Rimbos sammantagna karaktär och kulturhistoria ska kunna upplevas och förstås. Många av dessa byggnader är uppförda kring 1900-talets mitt och har renoverats eller ändrats, men är ändå mycket viktiga för stadsbilden i Rimbo. Vid ändring av dessa byggnader är det särskilt viktigt att vara uppmärksam på varsamhetskravet och hitta lämpliga lösningar som inte ändrar byggnadernas och stadsrummets karaktär.

De byggnader som bedöms vara särskilt värdefulla har ett mycket högt kulturhistoriskt värde och är betydande för att Rimbos historia även i framtiden ska kunna upplevas och förstås. Vissa av de särskilt värdefulla byggnaderna är även viktiga för att förstå hur hela Roslagens järnvägar var uppbyggda och hur transporter och samhället fungerade i ett regionalt perspektiv. Samtliga särskilt värdefulla byggnader har ett starkt lagskydd genom förvanskningsförbudet. Förvanskningsförbudet är dock inget ändringsförbud utan det är de egenskaper och karaktärsdrag som bär värdet som skyddas. Vid ändring eller planläggning bör alltid antikvarisk kompetens krävas, fäör att säkerställa att värdena inte förstörs. Kommunen bör även vara restriktiv i fråga om rivning, men förvanskningsförbudet är inget rivningsförbud.

Många av de särskilt värdefulla byggnaderna kommer från det tidiga 1900-talet och visar på hur Rimbo växte fram som en stationsort, men det finns även flera byggnader från 1900-talets mitt som är välbevarade och särskilt tydligt visar på hur Rimbo växte och såg ut kring 1950/60-talet. Inventeringen har även identifierat tre ytor/områden som är särskilt värdefulla, dessa områden har höga värden genom att de varit viktiga platser eller har en säregen karaktär som inte går att finna på annan plats i Rimbo.



4 Stationshuset i Rimbo är ändrat i flera omgångar men har ett mycket högt kulturhistoriskt värde eftersom det utgjort en av de mer viktiga byggnaderna i stationssamhället Rimbo.



24 Villan på Uppsalavägen 3 har fått en tillbyggnad kring 1900-talets mitt. Men bakom tillbyggnaden gömmer sig en villa från tidigt 1900-tal med många bevarade originaldetaljer.



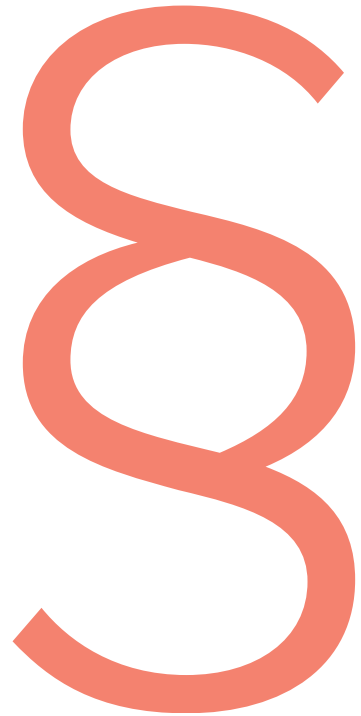
14 Kring Västra Stockholmsvägen och Fabriksvägen ligger flera industribyggnader som behållit sin äldre karaktär. I området går det att se industribyggnader från olika epoker av Rimbos utveckling..



6 Kring 1900-talets mitt uppfördes flertalet flerbostadshus i Rimbo, flera av de är väl underhållna och några har många bevarade original byggnadsdelar. De välbevarade flerbostadshusen visar på den stora expansion och utveckling Rimbo hade kring 1900-talets mitt.



Kungsmynta, naturmark kring Rimbo IF motionsspår



Lagrums och befintliga ställningstaganden

Fornlämningar

Kulturmiljölagen (KML) inleder med att klargöra att det är en nationell angelägenhet att vi ska skydda och vårda kulturmiljön och ansvaret delar vi tillsammans: såväl myndighet som enskilda personer är skyldiga att visa hänsyn och aktsamhet mot kulturmiljön. Lagen innehåller bland annat bestämmelser för skydd av värdefulla byggnader liksom fornlämningar, fornfynd, kyrkliga byggnadsminnen och vissa kulturföremål.

Fornlämningar

Fornlämningar är lämningar efter människors verksamhet under forna tider, som har tillkommit genom forna tiders bruk, som är varaktigt övergivna och tillkomna före 1850. Det är inte bara lämningen i sig som är skyddad utan till en fornlämning hör även ett så stort område på marken, sjö- eller havsbotten som behövs för att bevara fornlämningen och ge den ett tillräckligt utrymme med hänsyn till dess art och betydelse. Detta område benämns fornlämningsområde och dess storlek avgörs från fall till fall av Länsstyrelsen.

Lämningar som är yngre än 1850 brukar kallas för övriga kulturhistoriska lämningar.

Det är förbjudet att utan tillstånd rubba, ta bort, gräva ut, täcka över eller genom bebyggelse, plantering eller på annat sätt ändra eller skada en fornlämning. Den som tänker t.ex. bygga något bör i god tid höra av sig till Länsstyrelsen för att ta reda på om någon fornlämning kan komma att beröras och om så är fallet samråda med Länsstyrelsen. Det är Länsstyrelsen som beslutar om krav på arkeologisk undersökning och gör bedömningen hur bevarandet ska avvägas mot samhällsintressen vid en eventuell exploatering. Länsstyrelsen kan även besluta om att en arkeologisk utredning ska utföras i områden som det inte finns kända fornlämningar i, men där det finns anledning att misstänka att det kan finnas lämningar.

Kulturmiljölagen (1988:950) 3 kap. Översiktsplan

Ingrepp i fornlämning

10 § Den som avser att uppföra en byggnad eller en anläggning eller genomföra ett annat arbetsföretag bör i god tid genom att inhämta information från länsstyrelsen ta reda på om någon fornlämning kan beröras av företaget och i så fall snarast samråda med länsstyrelsen.

Om en fornlämning påträffas under grävning eller annat arbete, ska arbetet omedelbart avbrytas till den del fornlämningen berörs. Den som leder arbetet ska omedelbart anmäla förhållandet till länsstyrelsen. Lag (2013:548).

12 § Den som vill rubba, ta bort, gräva ut, täcka över eller genom bebyggelse, plantering eller på annat sätt ändra eller skada en fornlämning ska ansöka om tillstånd hos länsstyrelsen.

Länsstyrelsen får lämna sådant tillstånd endast om fornlämningen medför hinder eller olägenhet som inte står i rimligt förhållande till fornlämningens betydelse.

Kulturmiljövårdens riksintressen

Kulturmiljövårdens riksintressen regleras i miljöbalkens 3 kap. 6 §, och ingår i miljöbalkens hushållningsbestämmelser.

Riksintressena regleras i Miljöbalken, som fastslår att mark- och vattenområden samt fysisk miljö i övrigt som har betydelse från allmän synpunkt på grund av deras naturvärden eller kulturvärden eller med hänsyn till friluftslivet så långt möjligt ska skyddas mot åtgärder som påtagligt kan skada miljön. Bedömningen av vad som är en påtaglig skada utgår från områdets läsbarhet. Det vill säga hur väl miljön fortsättningsvis kommer att karaktäriseras av eller återspegla det riksintressanta sammanhang som ligger till grund för utpekandet.

Kommunens ansvar

Kommunen ska redovisa områden av riksintresse i sina översiktsplaner och hur dessa ska tillgodoses i den kommunala samhällsplaneringen. I den fysiska planeringen avgränsas riksintressena som geografiska områden, men skada kan uppstå även av åtgärder utanför den fysiska gränsen.

Av översiktsplanen ska framgå hur kommunen avser att tillgodose de redovisade riksintressena och följa gällande miljö kvalitetsnormer 6 § Översiktsplanen ska utformas så att innebörden och konsekvenserna av den tydligt framgår

Lagtextens formulering innebär att översiktsplanen inte endast ska redovisa och avgränsa de av staten utpekade riksintressena, utan även visa hur anspråken kan tillgodoses.

För att översiktsplanen ska fungera vägledande för efterföljande beslut ska planen ange en översiktlig planeringsinriktning för områden av riksintresse för kulturmiljövården. För de olika karaktärsområdena respektive särskilt värdefulla bebyggelseområden eller allmänna platser i detta underlag anges under rubriken ”Att värna” vilken hänsyn som ska tas för att riksintresset ska tillgodoses.

Plan- och bygglag (2010:900) 3 kap. Översiktsplan

2 § Översiktsplanen ska ange inriktningen för den långsiktiga utvecklingen av den fysiska miljön. Planen ska ge vägledning för beslut om hur mark- och vattenområden ska användas och hur den byggda miljön ska användas, utvecklas och bevaras.

4 § Kommunen ska i översiktsplanen redovisa sin bedömning av hur skyldigheten att enligt 2 kap. ta hänsyn till allmänna intressen vid beslut om användningen av mark- och vattenområden kommer att tillgodoses. I redovisningen ska riksintressen enligt 3 och 4 kap. miljöbalken anges särskilt.

Kyrkor och enskilda byggnadsminnen

Kulturmiljölagen (KML) inleder med att klargöra att det är en nationell angelägenhet att vi skyddar och vårdar kulturmiljön och ansvaret delar vi tillsammans: såväl myndighet som enskilda personer är skyldiga att visa hänsyn och aktsamhet mot kulturmiljön.

Lagen innehåller bland annat bestämmelser för skydd av värdefulla byggnader liksom fornlämningar, fornfynd, kyrkliga byggnadsminnen och vissa kulturföremål.

Kyrkliga kulturminnen

Svenska kyrkobyggnader har enligt kulturmiljölagen ett automatiskt skydd om de är uppförda före 1940. Även byggnader efter 1940 kan förklaras som kyrkliga byggnadsminnen om de till exempel har ett kulturhistoriskt eller arkitektoniskt värde. Detta prövas av länsstyrelsen.

Kulturmiljölagen (1988:950)

4 kap. Kyrkliga kulturminnen

3 § Kyrkobyggnader som är uppförda och kyrkotomter som har tillkommit före utgången av år 1939 får inte på något väsentligt sätt ändras utan tillstånd av länsstyrelsen. I fråga om en kyrkobyggnad krävs alltid tillstånd för rivning, flyttning eller ombyggnad av byggnaden liksom för ingrepp i eller ändring av dess exteriör och interiör med dess fasta inredning och konstnärliga utsmyckning samt för ändring av dess färgsättning. I fråga om en kyrkotomt krävs alltid tillstånd för utvidgning av tomten samt för uppförande eller väsentlig ändring av byggnader, murar, portaler, andra fasta anordningar och vegetation på tomten eller ändring av medveten gestaltning av vegetationen.

/.../

Europeiska landskapskonventionen och Nationella mål för kulturmiljön

Landskapskonventionen i kommunal planering

Sverige har ratificerat den Europeiska landskapskonventionen. Detta innebär bland annat att vi förbundet oss att inarbeta konventionens intentioner i nationell lagstiftning och politik samt ett åtagande att skydda, förvalta och planera vårt landskap i enlighet med konventionen. Vi ska därmed bl. a. främja delaktighet i beslut och processer som rör landskapet lokalt och regionalt samt utveckla en helhetssyn på landskapets värden och en hållbar förvaltning av dessa.

I Landskapskonventionen definieras landskap som *ett område sådant som det uppfattas av människor och vars karaktär är resultatet av påverkan av och samspel mellan naturliga och/eller mänskliga faktorer.*

Här förklaras också att med landskapsskydd avses åtgärder för att bevara och upprätthålla ett landskaps viktiga eller utmärkande karaktärsdrag när det är berättigat på grund av dess natur- och kulturmiljövärde som en följd av dess naturliga utformning och/eller av mänsklig verksamhet, vidare definieras även landskapsförvaltning och landskapsplanering på ett sätt som tydliggör avsikterna att säkerställa bedrivandet av samordnade processer och intressen för en långsiktigt hållbar utveckling, förbättring och nyskapande av olika värden i landskapet.

Landskapskonventionen ställer krav på att landskap ska integreras i bl. a. regional- och stadsplaneringspolitik samt på utvecklade former för medverkan från berörda intressenter.

Nationella kulturmiljömål i kommunal planering.

Tillvaratagandet av kulturmiljövårdens riksintressen är enligt Riksantikvarieämbetes handbok för riksintressen en förutsättning för en långsiktigt hållbar utveckling av landskapet och har avgörande betydelse för att nå de nationella miljömålen och målen för kulturmiljöarbetet

En miljömässigt hållbar utveckling för kulturmiljön innebär bl. a. bevarande, utveckling och berikande av landskapets historiska mångfald och kulturhistoriska värden. Landskapets kulturhistoriska värden bär på möjligheter och kan fungera som en resurs för i den regionala planeringen. För att de kulturhistoriska värdena ska tas tillvara i samhällsutvecklingen krävs ofta en kombination av olika åtgärder beroende på värdenas karaktär, omfattning, känslighet och behov. Det handlar inte bara om att bevara och skydda mot skada eller utarmning utan även om att utveckla, lägga till och nyskapa värden.

En förutsättning för att kulturmiljön ska upplevas som angelägen och för att dess potential ska kunna tas tillvara är att de kulturhistoriska värdena är beskrivna. I detta Kulturmiljöunderlag finns en övergripande beskrivning av de kulturhistoriska värdena och landskapets värden som ska fungera som underlag i den översiktliga planeringen. Inom detaljplanering och åtgärder som rör enskilda byggnader behövs i de flesta fall mera specifika utredningar göras, för att på en mer detaljerad nivå ta fram kunskapsunderlag och riktlinjer för hur kulturmiljövärdena ska tas tillvara.

Nationella kulturmiljömål

Ett hållbart samhälle med en mångfald av kulturmiljöer som bevaras, används och utvecklas.

Människors delaktighet i kulturmiljöarbetet och möjlighet att förstå och ta ansvar för kulturmiljön.

Ett inkluderande samhälle med kulturmiljön som gemensam källa till kunskap, bildning och upplevelser.

En helhetssyn på förvaltningen av landskapet som innebär att kulturmiljön tas till vara i samhällsutvecklingen.

Målen ska styra de statliga insatserna på kulturmiljöområdet men ska även kunna inspirera och vägleda politiken i kommuner och landsting.

Plan- och bygglagen

I Plan- och bygglagen hanteras särskilt värdefull kultur-miljö genom förvanskningförbudet, varsamhetskrav och prövning av lokalisering samt avvägningarna mellan allmänna och enskilda intressen.

Plan- och bygglagens andra kapitel

Prövning enligt 2 kap PBL avser lokaliseringen, det vill säga markens lämplighet för en åtgärd. Som ett allmänintresse är kulturmiljöperspektivet en central och ibland avgörande aspekt för lämpligheten att bebygga ett markområde. I 6 § anges att bebyggelse och byggnadsverk ska utformas och placeras på den avsedda marken på ett sätt som är lämpligt med hänsyn till stads- och landskapsbildningen, natur- och kulturvärdena på platsen och intresset av en god helhetsverkan.

Förbud mot förvanskning (PBL 8 kap 13 §)

Om en väsentlig egenskap går förlorad eller områdets särart/karaktär väsentligt ändras sker en förvanskning. För att undvika en förvanskning måste därför bärande karaktärsdrag, egenskaper och särarter identifieras och pekas ut. Dessa ska skyddas och ligga till grund för val av eventuella åtgärder, så att det kulturhistoriska värdet inte ska minska. Förvanskningförbudet gäller alltid, och ska följas av alla, såväl kommunen som fastighetsägare m.fl. Förvanskningförbudet ska tillämpas vid alla åtgärder som berör miljön. I rättsfall har framkommit att en rivning inte är att betrakta som förvanskning, men kommunen kan alltid avslå en begäran om rivningslov av en kulturhistoriskt värdefull byggnad.

Varsamhetskrav (PBL 8 kap 17 §)

Hänsyn ska tas till byggnadens karaktärsdrag. Det kan avse sådant som byggnadsmaterial, takutformning, färgsättning, form och byggnadens samspel med omgivningen. Det handlar inte bara om trohet mot originalets utseende, utan även mot den teknik och material med vilket det har åstadkommit. Det som sammanlagt karaktäriserar en byggnad och dess samspel med omgivningen ska lyftas fram även i den vardagliga bebyggelsemiljön.

Plan- och bygglag (2010:900) 8 kap 13 §

Enligt plan- och bygglagen 8 kap 13 § får en byggnad som är särskilt värdefull från historisk, kulturhistorisk, miljömässig eller konstnärlig synpunkt inte förvanskas.

Det som anges under Plan- och bygglagens 8 kap 13 § för särskilt värdefull byggnad gäller även för bebyggelseområden och allmänna platser.

I denna utredning beskrivs bebyggelseområden och allmänna platser som har sådana värden som avses i Plan- och bygglagen.

För varje bebyggelseområde eller allmän plats ges en kort beskrivning och en motivering till värderingen. Egenskaper, uttryck och karaktärer som ska värnas för att området inte ska förvanskas anges.

Boverkets föreskrifter för särskilt värdefull byggnad (BFS 2016:6, 1:2213)

En byggnad kan vara en sådan särskilt värdefull byggnad som avses i 8 kap. 13 § PBL antingen för att den har sådana värden i sig eller för att den utgör en väsentlig del av en särskilt värdefull bebyggelsemiljö. Vad som sägs om byggnader gäller även för bebyggelseområden. En byggnad kan vara särskilt värdefull om den tydliggör tidigare samhällsförhållanden. Exempel på detta är:

- Byggnader som representerar en tidigare vanlig byggnadskategori eller konstruktion som nu har blivit sällsynt.
- Byggnader som belyser tidigare bostadsförhållanden, sociala och ekonomiska villkor, arbetsförhållanden, olika gruppers livsvillkor, stadsbyggnadsideal eller arkitektoniska ideal samt värderingar och tankemönster.
- Byggnader som har representerat för lokalsamhället viktiga funktioner eller verksamheter.

En byggnad kan även vara särskilt värdefull om den tydliggör samhällsutvecklingen. Exempel på detta är:

- Byggnader som till exempel illustrerar folkrörelsernas framväxt, massbilismens genombrott, immigration eller emigration.
- Byggnader som har tjänat som förebilder eller på annat sätt varit uppmärksammade i sin samtid.
- Byggnader som präglas av en stark arkitektonisk idé.

En byggnad kan också vara särskilt värdefull om den i sig utgör en källa till kunskap om äldre material och teknik.

En byggnad kan vara särskilt värdefull från konstnärlig synpunkt om den uppvisar särskilda estetiska kvaliteter eller har en hög ambitionsnivå med avseende på arkitektonisk gestaltning eller i utförande och materialval eller i konstnärlig gestaltning och utsmyckning.

En byggnad kan även vara särskilt värdefull om den värderas högt i ett lokalt sammanhang. Exempel på detta kan vara byggnader som haft stor betydelse i ortens sociala liv eller för ortens identitet eller i lokala traditioner.

I begreppet särskilt värdefull byggnad ligger att byggnaden särskilt väl ska belysa ett visst förhållande eller i sitt sammanhang har få motsvarigheter som kan belysa samma förhållande.

Byggnader från tiden före 1920-talets bebyggelseexpansion, som har sin huvudsakliga karaktär bevarad, utgör idag en så begränsad del av byggnadsbeståndet att flertalet av dem kan antas uppfylla något av kriterierna för särskilt värdefull byggnad.