

A scenic view of a park with a stream, wooden walkways, and people sitting on a bench. The scene is bright and sunny, with lush green trees and buildings in the background. Two women are sitting on a wooden bench in the foreground, looking towards the stream. The stream flows through the park, surrounded by rocks and greenery. In the background, there are colorful buildings and a bridge over the stream. The overall atmosphere is peaceful and recreational.

REKREATION OCH LEK

“Norrtäljeån ger en fantastisk miljö med
lugn och ro”

Man 60-69 år

INNEHÅLL

Inledning.....	2
1. SOCIALA VÄRDEN	3
Kartläggning av platser sociala värden	4
Ytor med sociala värden	6
Definitioner av sociala värden.....	7
Platsernas mångfald av sociala värden.....	14
2. POPULÄRA PLATSER	15
Favoritplatser från dialogen	16
Populära platser	17
Promenader.....	19
Platser och stråk att förbättra	23
3. TILLGÅNG OCH NÄRHET TILL REKREATION	24
Andel friyta	25
Friyta per boende	26
Närhet grön oas.....	27
Närhet lekplatslek.....	28

NORRTÄLJE KOMMUN

Elisabeth Frostklinga

Jannica Lindén

Carolina Sahlén

Leif Sörensson

Peter Sartorius

Patrik Nydahl

SPACESCAPE

Karin Lobo Lundgren

Oskar Sirland

Alexander Ståhle

INLEDNING

På uppdrag av Norrtälje kommun har Spacescape genomfört en kartläggning av Norrtälje stads rekreativa värden.

Syftet med kartläggningen är att fungera som ett underlag när kommunen ska ta fram en fördjupad översiktplan för Norrtälje stads utveckling till år 2050. Underlaget visar vilka sociala värden som finns i Norrtälje stads allmänt tillgängliga friytor, men syftar också till att belysa hur fördelningen av olika kvaliteter ser ut. Detta illustreras i kartform i det sista kapitlet som bland annat redovisar friyta per boende och gångavstånd till lekplatslek i de olika delarna av Norrtälje stad.





1. SOCIALA VÄRDEN

KARTLÄGGNING AV PLATSERS SOCIALA VÄRDEN

I sociotopkartan summeras resultaten från brukarvärderingen och expertvärderingen i en digital kartläggning där brukarvärderingen och expertvärderingen kompletterar varandra. Här kan expertvärderingen ses som en kvalitetssäkring i bedömningen av rimligheten i brukarnas värdering av olika platser. De värderingar som överensstämmer i brukar- och expertvärderingen används direkt i sociotopkartan. Där det uppstår skilda värderingar görs en andra expertvärdering och reflektion kring om de sociala värdena är rimliga. Det är viktigt att lokal kunskap som tidigare varit okänd av experten eller kommunen får ge avtryck i sociotopkartan.

128 PLATSER OCH 18 OLIKA SOCIALA VÄRDEN HAR KARTLAGTS I NORRTÄLJE STAD

Vi bedömningen av Norrtälje stads friytor användes 18 olika sociala värden för att fastställa hur de olika platserna används eller upplevs. Varje socialt värde beskrivs djupare och exemplifieras på sidan 7.

Genom att använda sociotopkarteringsmetodiken, utvecklad av Stockholms stad, har 128 sociotoper i Norrtälje stad avgränsats, fått ett namn och ett antal sociala värden. Som underlag har kommunens grönstrukturstrategi använts tillsammans med SCB:s kartläggning av allmänt tillgängliga friytor

(2015). Sociotopkartan som metod finns bland annat beskriven i Sociotophandboken (SBK 2003:2) samt i den vetenskapligt publicerade artikeln "Sociotope mapping: Exploring public open space and its multiple use values in urban and landscape planning practice" (Nordisk Arkitekturforskning, Ståhle, 2006). Brukarvärdering och expertvärdering används som medel för att inhämta kunskap från både invånare och experter.

På följande sidor beskrivs kartlagda sociala värden i Norrtälje stad.

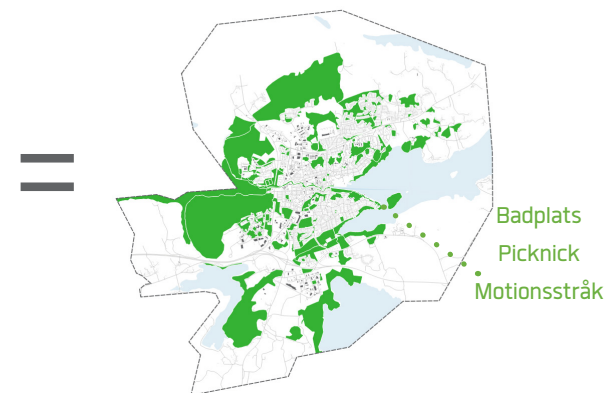
SÅ KARTLADES DE SOCIALA VÄRDENA



Platsernas upplevda sociala värden i dialogen



Inventering och observation av platsens sociala värden



Sociala värden inom de olika områdesavgränsningarna

För att nå som många som möjligt och samla in en bred lokal kunskap under den tidiga dialogen har flera olika metoder använts. Både en webbenkät och workshops har genomförts.

WEBBENKÄT

Webbenkäten var tillgänglig via kommunens hemsida och öppen mellan 28 november 2019 - 31 januari 2020. Den riktades brett till alla boende och verksamma i Norrtälje stad samt besökare. I enkäten fick de svarande möjlighet att beskriva platser som är bra och platser som kan bli bättre.

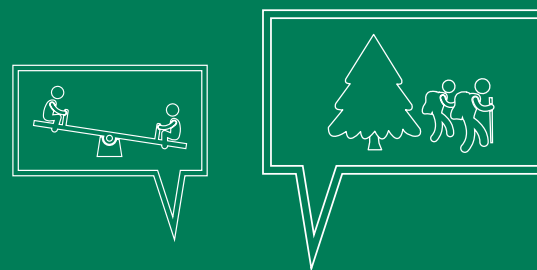
Totalt inkom 330 platsbeskrivningar av boende och verksamma i olika delar av staden.

WORKHOPS

Fyra workshops genomfördes med politiker, företagare, förvaltningar och elever på Roslagsskolan under vintern 2019/20. Utöver att deltagarna fick möjlighet att svara på webbenkäten individuellt skulle de i grupp beskriva kvaliteter och behov av förbättringsåtgärder i Norrtälje stad idag och med tidspektivet år 2050.



WORKSHOPS

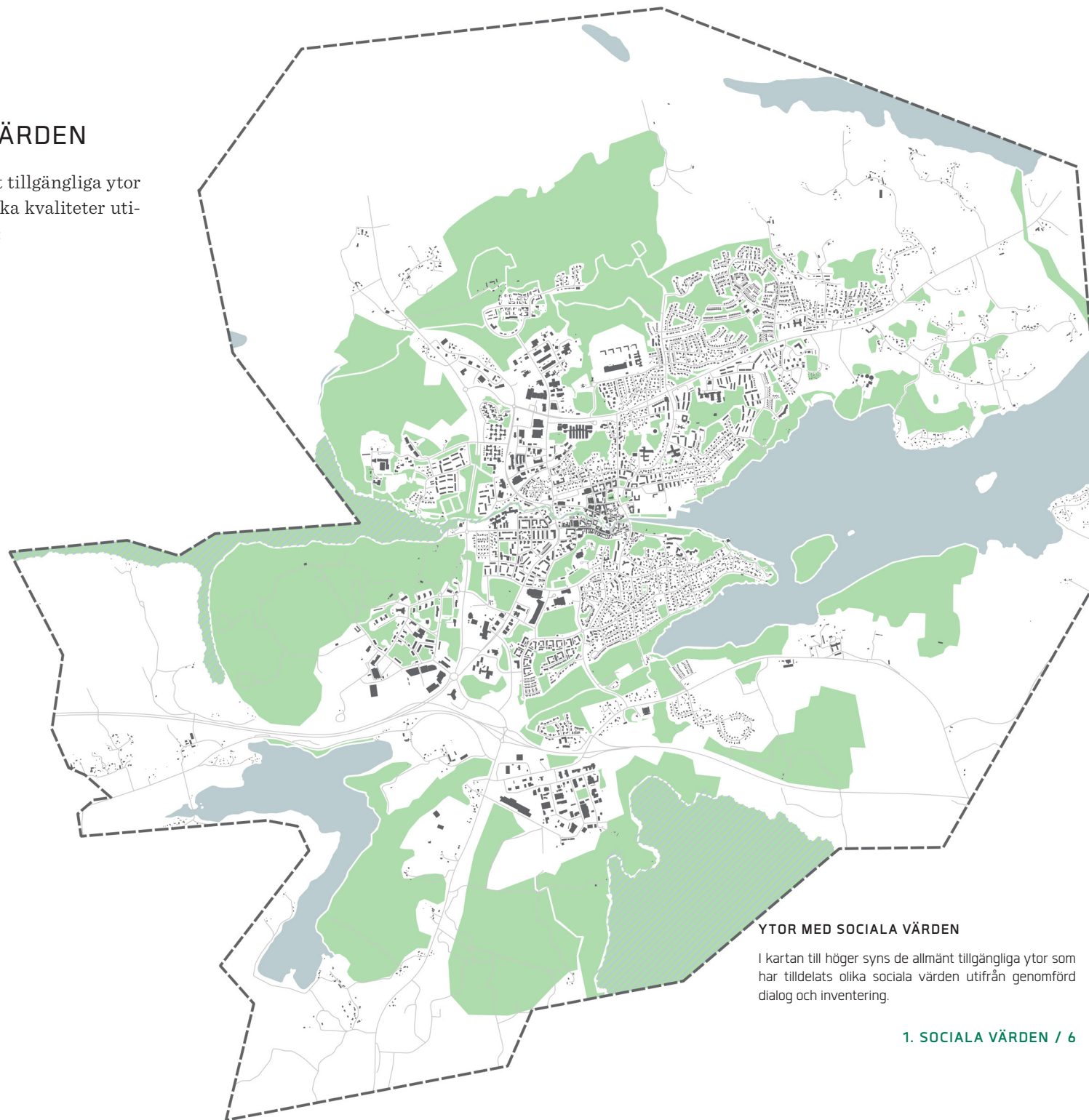


WEBBENKÄT

YTOR MED SOCIALA VÄRDEN

I kartan till höger syns de allmänt tillgängliga ytor som i kartläggningen tilldelats olika kvaliteter utifrån en lista med 18 sociala värden:

- Bad
- Blomprakt
- Djurhållning
- Evenemang och kultur
- Grön oas
- Kulturmiljö
- Lekplatslek
- Motionsstråk
- Mötesplats
- Naturlek
- Naturpärlor
- Odling
- Picknick
- Rofyllighet
- Sport- och motionsplats
- Utblick
- Vattenkontakt
- Vinteraktivitet



DEFINITIONER AV SOCIALA VÄRDEN

Nedan beskrivs vad som menas med de sociala värden som identifierats på friytorna i Norrtälje stad. På följande sidor redovisas kartor för respektive värde.



BAD (BA)

Badupplevelser, solbad och vattenlek.



BLOMPRAKT (BL)

Uppliva blommor, planteringar och blommande trädgårdar.



DJURHÅLLNING (DJ)

Djurhagar eller hundrastgårdar.



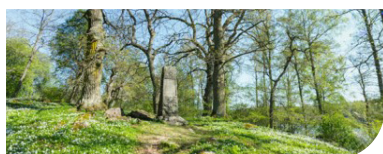
EVENEMANG OCH KULTUR (EV)

Plats för teater-, musik-, kultur-, motionsevenemang och festivaler.



GRÖN OAS (GR)

Platser som domineras av vegetation och som människor söker sig till för att uppleva grönska.



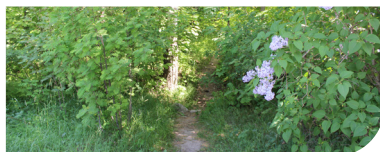
KULTURMILJÖ (KU)

Plats med historiska värden, fornlämningar eller vacker parkmiljö.



LEKPLATSLEK (LE)

Barns lek på anordnad lekplats.



LEKOTOP (LT)

Park- och natur-miljöer som genom sin karaktär uppmuntrar till lek.



MOTIONSSTRÅK (MS)

Markerade motionsspår för gång, cykel, löpning och ridstigar. Platser där skidspår anläggs om vintern.



MÖTESPLATS (MÖ)

Viktig träffpunkt där det finns folkliv, plats där människor möts.



NATURPÄRLOR (NP)

Naturområde med spektakulär naturmiljö eller ovanliga arter.



ODLING (OD)

Odlingslott eller koloniträdgård samt fruktträdgårdar.



PICKNICK (PI)

Plats som bjuder in till picknick och/eller grillning.



ROFYLLDHET (RO)

Upplevelsen av avskildhet, tystnad och avkoppling.



SPORT- OCH MOTIONSPLATS (SM)

Golf, friidrott, rodd/paddling samt ute-gym och skatepark. Även bollsporter så som fotboll, handboll, basket, boule, hockey, tennis, volleyboll med mera.



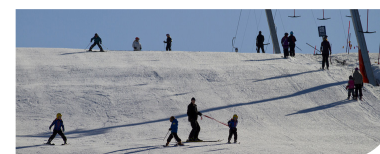
UTBLICK (UT)

Utsikt över ett större område, från en höjd eller ut över ett öppet område.



VATTENKONTAKT (VA)

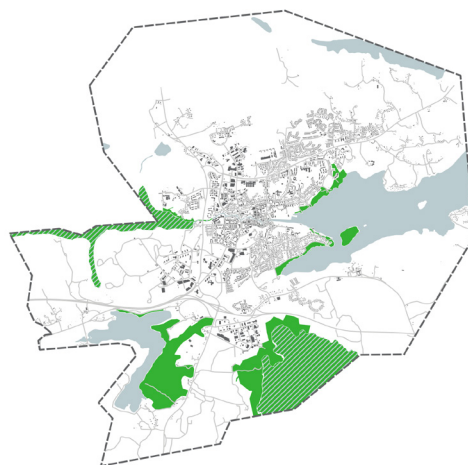
Kontakt med större vattenyta vid exempelvis strand, klippa eller kaj.



VINTERAKTIVITET (VI)

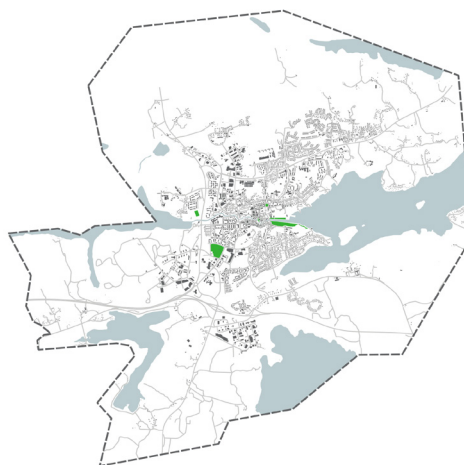
Åka skridskor, pulka, skidor, snowboard, rodel med mera.

BAD (BA)



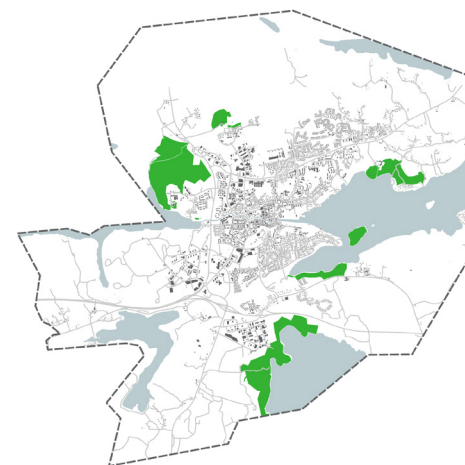
Badupplevelser och vattenlek.

BLOMPRAKT (BL)



Uppleva blommor och planteringar.

DJURHÅLLNING (DJ)



Djurhagar eller hundrastgårdar.



LOMMARBADET

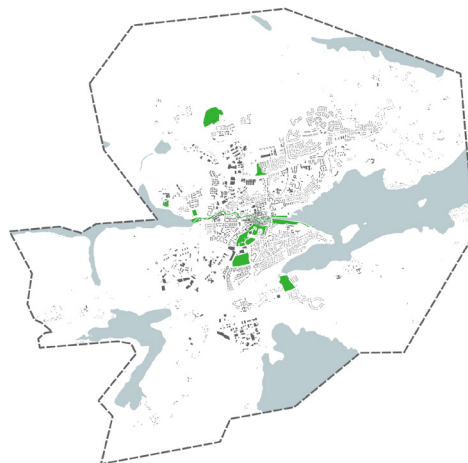


SOCIETETSPARKEN



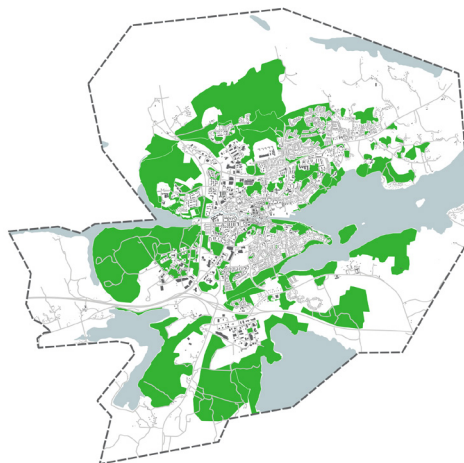
FÅRSNA 4H-GÅRD

EVENEMANG OCH KULTUR (EV)



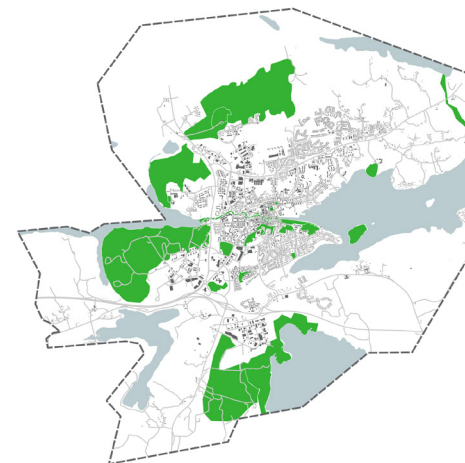
Plats för teater-, musik-, kultur-, motionsevenemang och festivaler.

GRÖN OAS (GR)

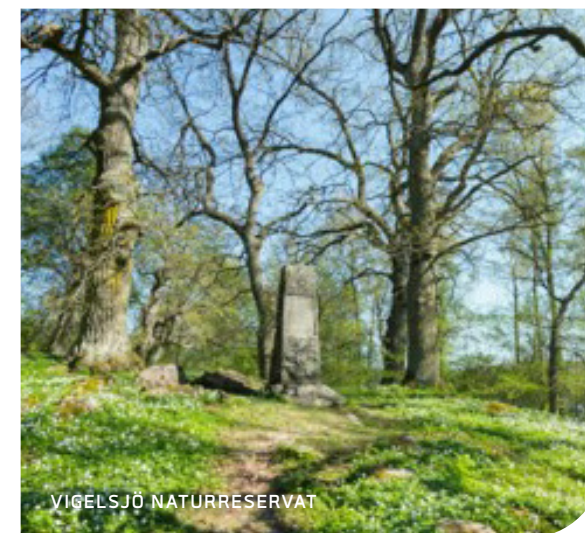


Platser som domineras av vegetation och som människor söker sig till för att uppleva grönska.

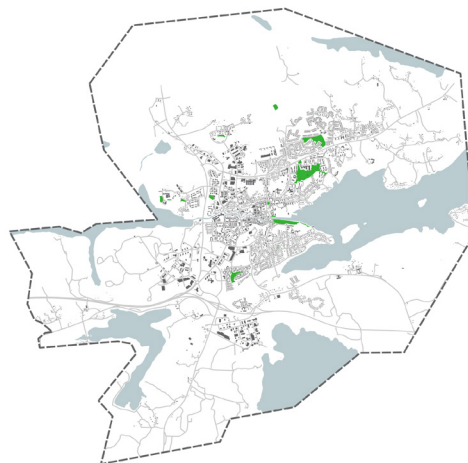
KULTURMILJÖ (KU)



Plats med historiska värden, fornlämningar, vacker parkmiljö.

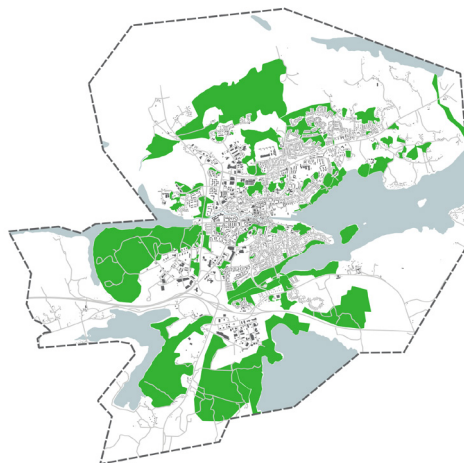


LEKPLATSLEK (LE)



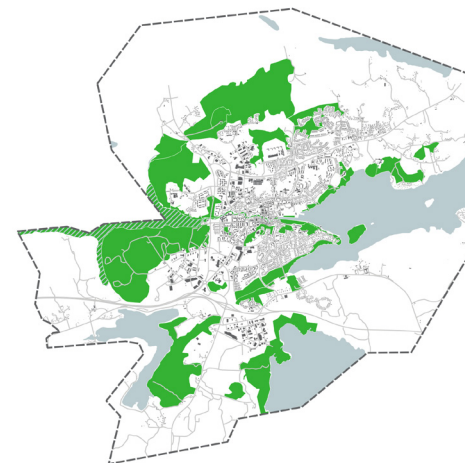
Barns lek på anordnad lekplats.

LEKOTOP (LT)



Park- och naturmiljöer som genom sin karaktär uppmuntrar till lek.

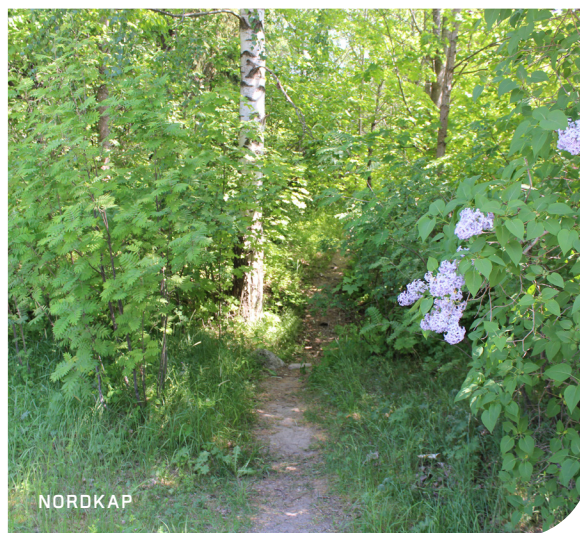
MOTIONSSTRÅK (MS)



Markerade motions-spår för gång, cykel, löpning och ridstigar. Platser där skidspår anläggs om vintern.



LEKPLATSEN VID LOMMAREN

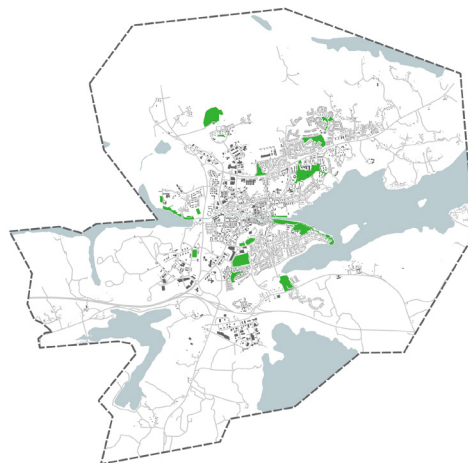


NORDKAP



VIGELSJÖ/FÄRSNA

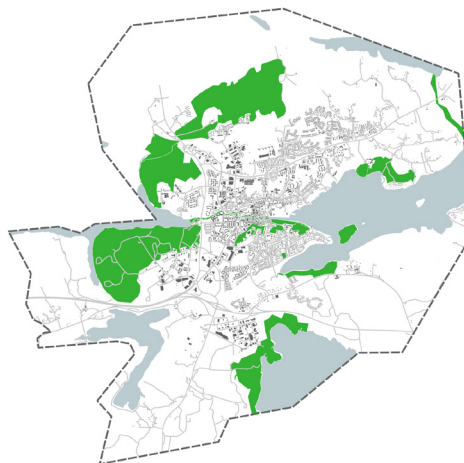
MÖTESPLATS (MÖ)



Viktig träffpunkt där det finns folkliv, plats där människor möts.



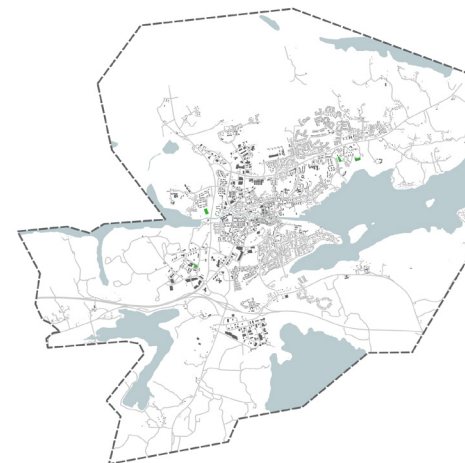
NATURPÄRLOR (NP)



Naturområde med spektakulär naturmiljö eller ovanliga arter.



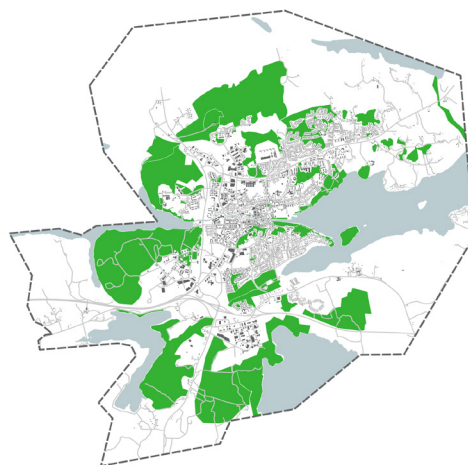
ODLING (OD)



Odlingslott eller koloniträdgård samt fruktträdgårdar.



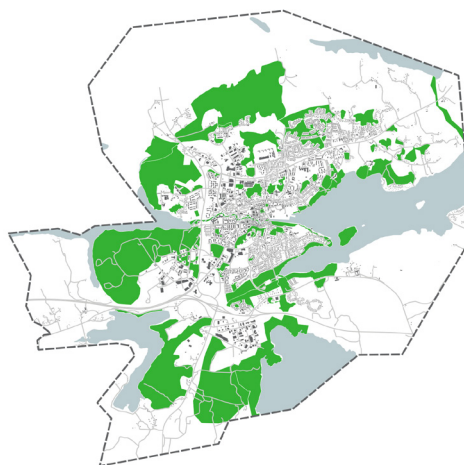
PICKNICK (PI)



Plats som bjuder in till picknick och/eller grillning.



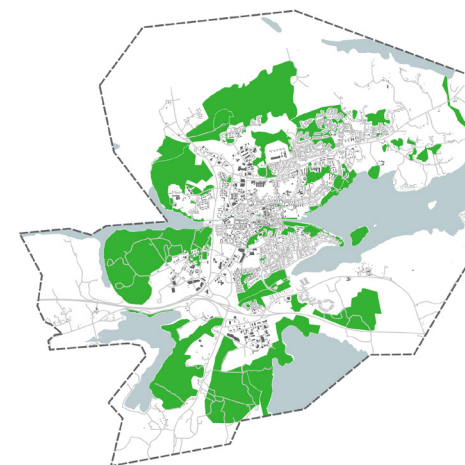
ROFYLLDHET (RO)



Upplevelsen av avskildhet, tystnad och avkoppling.



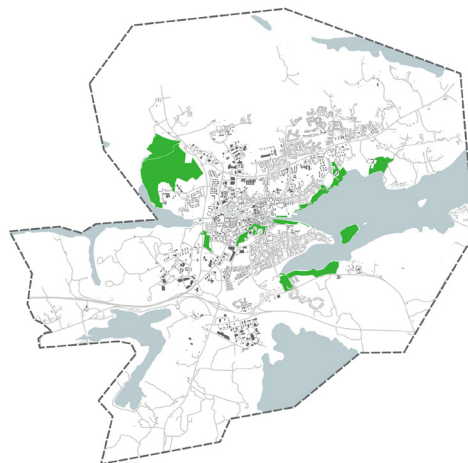
SPORT- OCH MOTIONSPLATS (SM)



Golf, ridning, friidrott, rodd/paddling, utegym, skatepark och isbana. Även bollsporter så som fotboll, handboll, basket, bandy, boule, tennis, volleyboll m.m.

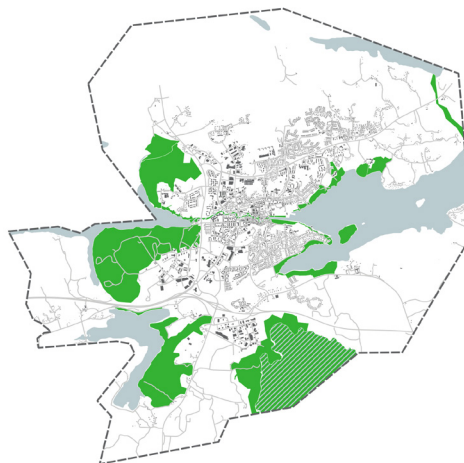


UTBLICK (UT)



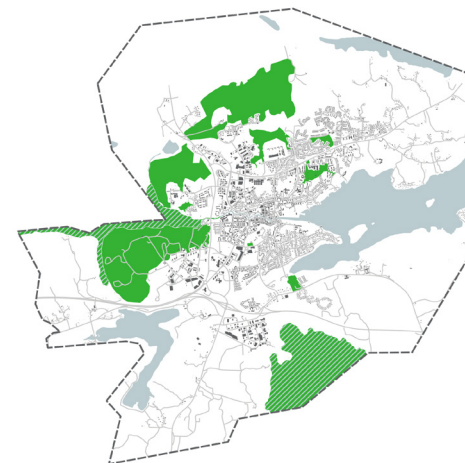
Utsikt över ett större område, från en höjd eller ut över ett öppet område.

VATTENKONTAKT (VA)



Kontakt med större vattenyta vid exempelvis strand, klippa eller kaj.

VINTERAKTIVITET (VI)



Åka skridskor, pulka, skidor, snowboard, rodel med mera.



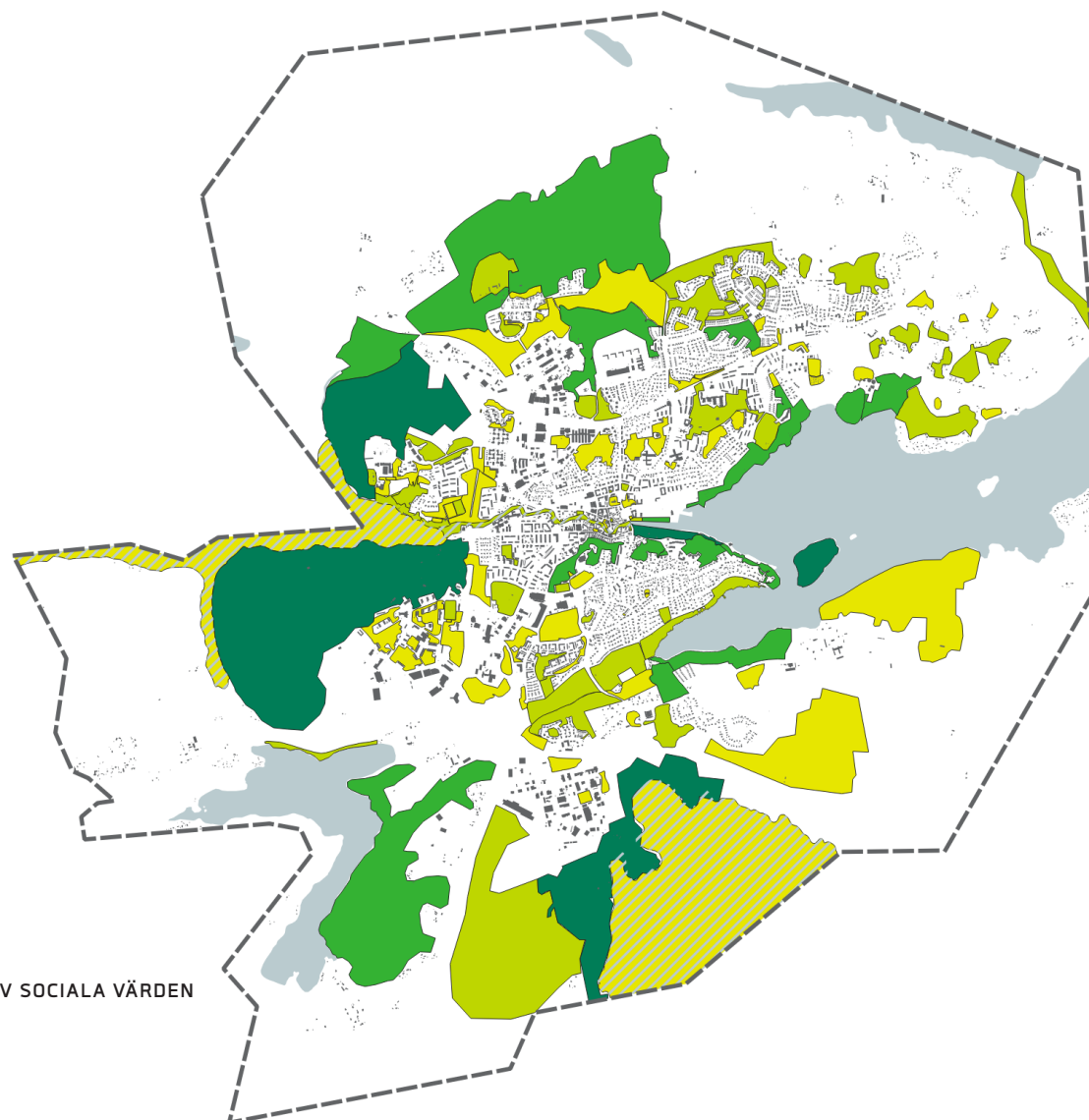
PLATSERNAS MÅNGFALD AV SOCIALA VÄRDEN

Genom att kartlägga hur många sociala värden en plats har kan potentialen för en ökad användning urskiljas. En plats med en mångfald av möjliga aktiviteter har förutsättningar att bli viktiga mötesplatser mellan människor med olika bakgrund, ålder och intressen. Tidigare sociotopkartor i bland annat Uppsala, Sollentuna och Stockholm har visat ett tydligt samband mellan populära platser och antalet sociala värden. På Lidingö och delvis i Sollentuna var det däremot stora grönområden med få värden som var mest populära.

Till höger syns en tematisk karta som visar mångfalden av sociala värden på de olika platserna i Norrtälje stad. Mörkare gröna toner visar ett större antal sociala värden.

MÅNGFALD AV SOCIALA VÄRDEN

- 0-3
- 4-6
- 7-9
- 10-12





2. POPULÄRA PLATSER

FAVORITPLATSER

Nedan redovisas de favoritplatser och kvaliteter som är ett resultat av dialogen, både i webbenkät och från workshops.

NORRTÄLJEÅN/ÅRUMMET

Norrtäljeån och årummet beskrivs, av flera målgrupper i dialogen, som en viktig del av möjligheten till rekreationen i stads kärnan. Promenaderna och miljöerna längs med ån är något som deltagarna vill bevara då det anses vara fint, vackert, mysigt, har en närvaro av kultur, är rofyllt och lugnt, lummigt och ett karaktärsdrag för Norrtälje.

”Norrtäljeån är fin och det runtomkring borde behållas.” Om Norrtäljeån

I webbenkäten fick Norrtälje stads kärna flest favoritplatsmarkeringar. Här uppskattar de svarande att det är stillsamt, lugnt och charmigt, kultur och samlingsplatser som håller igång ett stadsliv.

De 75 favoritplatserna beskrivs i högst utsträckning med kvaliteterna *lugn och ro, kultur och nöje* och *naturupplevelse*.

”Fint, fridfullt, lugnt.” Om Norrtäljeån

FÄRSNA GÅRD MED OMNEJD

Färsna gård med omgivande naturmark uppskattas som lättillgängligt frilufts- och kulturområde av flera målgrupper, som vill att området ska bevaras. Även barngrupper beskriver att de besöker 4H-gården för naturpedagogik och läran om djur. Utöver gårdsmiljön med äldre bebyggelse och djurhagar

finns det möjlighet till picknick och att ströva i naturmarker.

STORA OCH LILLA TORGET

”Det är fint och symboliserar Norrtälje.” Om Stora torget

Stora torget i stads kärnan beskrivs som en viktig del och symbol för det gamla Norrtälje och som en mötesplats året runt, där både uteserveringar och julmarknader bidrar till kultur- och folkliv.

”Samlingsplats” Om Lilla torget

SOCIETETSPARKEN

Societetsparken beskrivs som stadsnära rekreation med en unik kulturmiljö. Här finns blomplanteringar, anlagd lek för barn i olika åldrar, utegym och tennisbanor etc.

STADSNÄRA NATUR OCH NATURRESERVAT

”Fint naturområde att promenera i.” Lindholmens naturreservat

Både under workshops och i webbenkät beskrivs stadsnära naturområden och naturreservat som en stor kvalitet i Norrtälje stad. Exempel är Vigelsjö naturreservat med dess motionsspår året om, boulebannor, kulturmiljöer och grillplats, Lindholmen naturreservat med dess flora och fågelliv samt Nordrona med naturmarker, kulturminnen och motionsspår. Dessa områden vill dialogdeltagarna bevara.

Södra bergen uppskattas för sin utsikt och naturstig.

”Fin utvecklingsbar park med underbar utsikt.” Om Södra bergen

Även Mellinge holm har natur och kulturhistoriska miljöer som anses vara bevaransvärd.

”Fantastisk historisk plats som har utvecklingspotential.” Om Mellinge holm

SPORTCENTER OCH KVISTHAMRABACKEN

Fler olika målgrupper uppskattar Norrtälje Sportcenter som intill sporthall och badhus har ett idrottsområde med olika typer av planer och funktioner som skapar ett brett utbud av aktiviteter. Dialogdeltagarna vilade bevara och utveckla området.

Även Kvisthamrabacken ses som en värdefull resurs som erbjuder vinteraktiviteter, motion och naturpedagogik för barn.

NÄRHETEN TILL SJÖ OCH HAV

Närheten till hav och sjöar är en stor del av identiteten i Norrtälje stad. Lommarens stränder, Kvisthamraviken och Norrtäljeviken utgör viktiga rekreativa miljöer som bör bevaras och utvecklas.

Borgmästarholmen utgör en unik och avskilt plats som ger möjlighet till bad, promenad och picknick.

”Helt avskilt från staden, men ändå så nära!” Om Borgmästarholmen

I samband med att hamnen utvecklas ser deltagare fram emot att havet ska bli än mer närvarande i den förlängda stads kärnan.

Badplatser så som Kärleksudden, Lommarbadet, och Lundabadet beskrivs som viktiga platser för hälsa och rekreation.

POPULÄRA PLATSER

Färsna gård

Lindholmens naturreservat

Vigelsjö naturreservat

Lilla torget

Norrtäljeån/årummet

Stora torget

Societetsparken

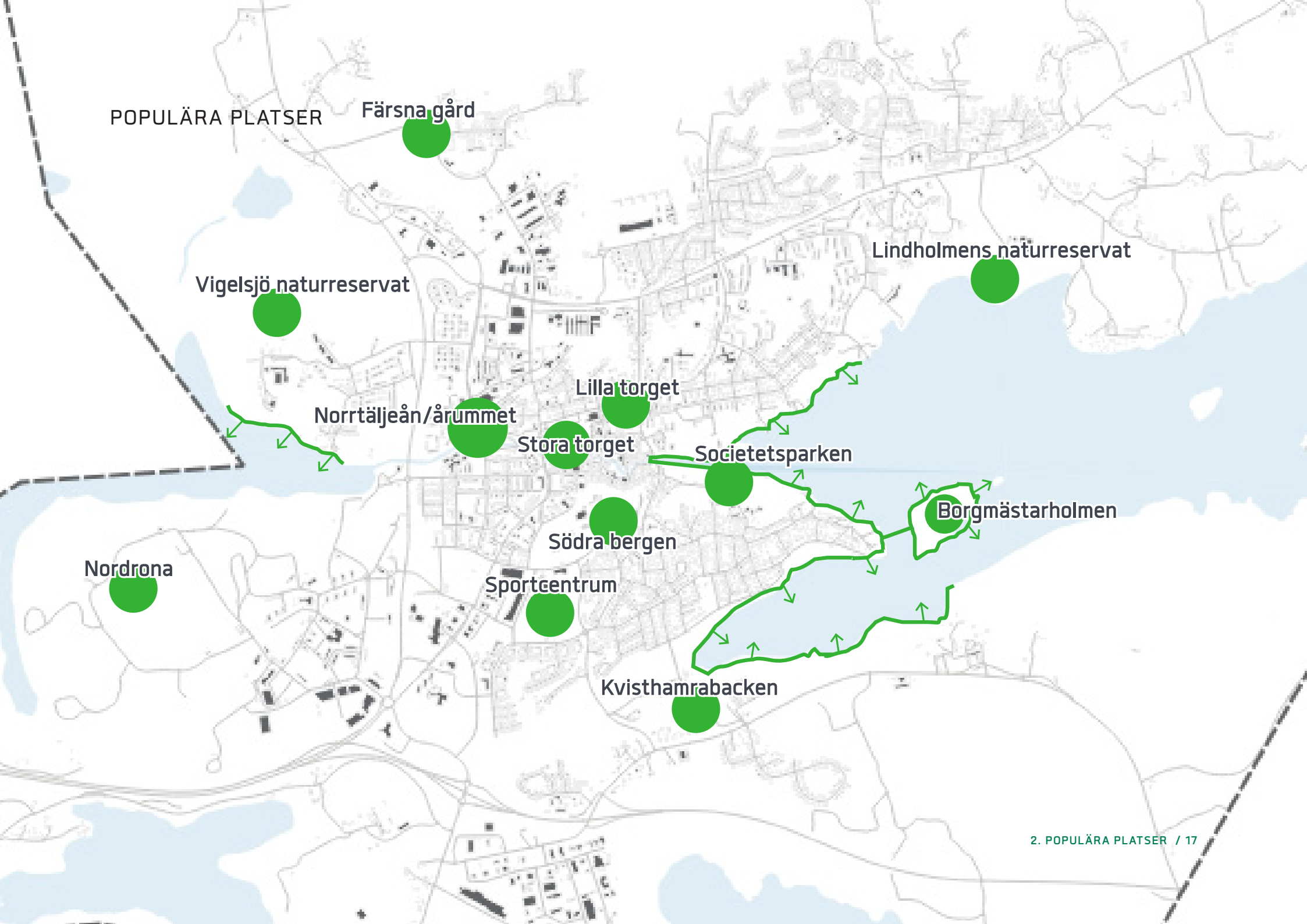
Borgmästarholmen

Nordrona

Södra bergen

Sportcentrum

Kvisthamrabacken



“Att promenera längs med
Norrtäljeån.” Kvinna 30–39 år

“Fint stråk!” Kvinna 20–29 år

“Norrtäljeån ger en fantastisk miljö
med lugn och ro.” Man 60–69 år

NORRTÄLJEÅN

2. POPULÄRA PLATSER / 18

PROMENADER

Nedan redovisas de promenader och motionsstråk som beskrevs i dialogen.

HÄLSANS STIG

Hälsans Stig är uppmärkt av Riksförbundet Hjärt-Lung med hjälp av bidrag från Norrtälje kommun. Promenaden går längs Norrtäljeån genom stadskärnan och vidare till Societetsparken.

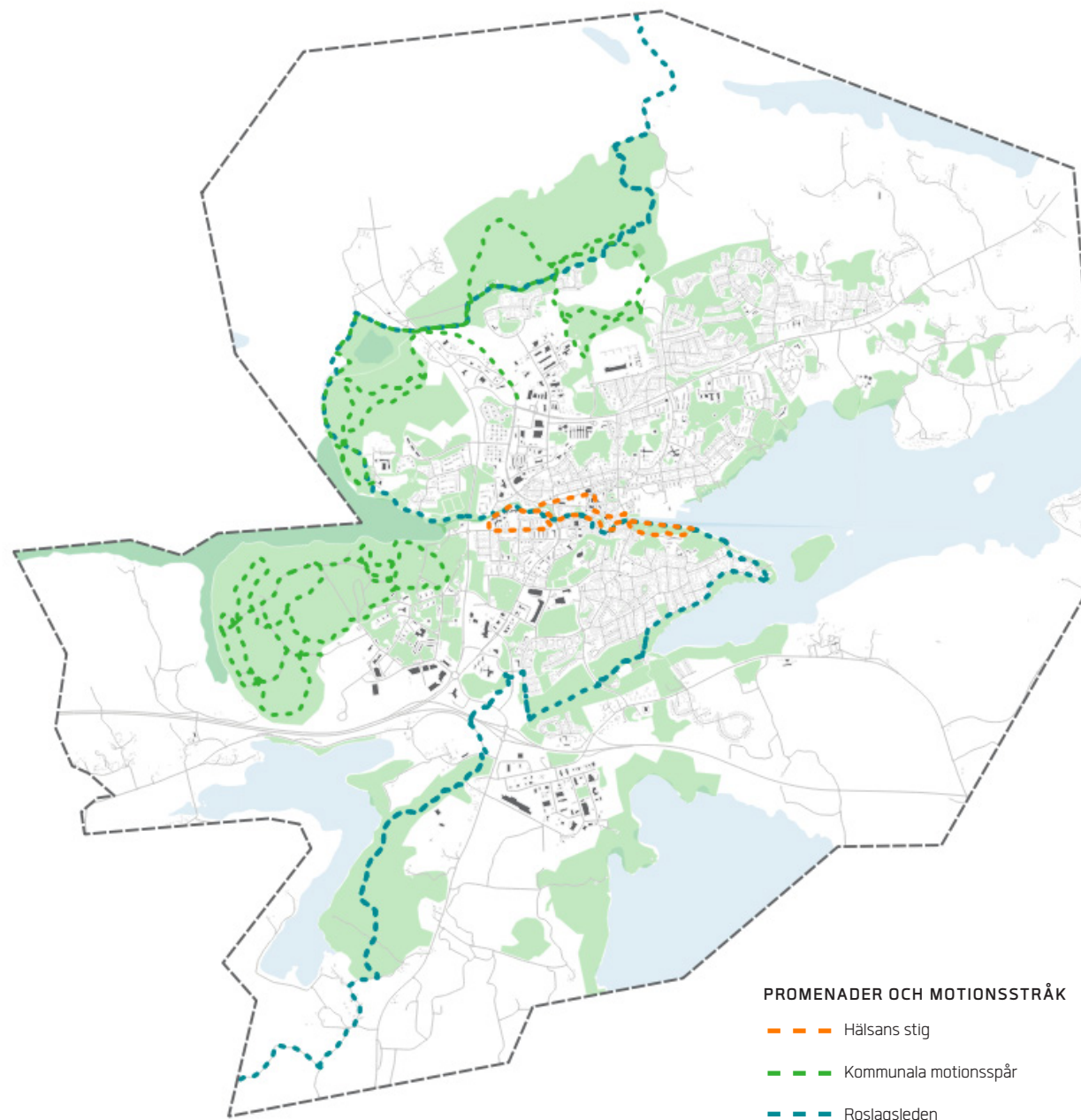
NORDRONA OCH VIGELSJÖ-FÄRSNA

Kommunala motionsspår som uppskattas för motion, djurliv och kulturmiljö. Båda spåren erbjuder skidspår vintertid i Vigelsjö-Färsna-Knutby har dessutom belysning och plats för omklädning. Spåret i Nordrona utgår från Campus.

Vandringsleder på banvallar vid nedlagda järnvägs-linjer bjuder på vacker natur.

ROSLAGSLEDEN

I Norrtälje stad går Roslagsleden via Kyrksjön, Kvisthamraviken, Norrtäljeån, Vigelsjö och norrut efter Färsna.



PROMENADER OCH MOTIONSSTRÅK

- Hälsans stig
- Kommunala motionsspår
- Roslagsleden

A photograph of a snowy winter landscape. The scene is dominated by evergreen trees heavily laden with snow. A path or road is visible in the lower left, also covered in snow. The sky is a pale, overcast blue. The overall mood is serene and quiet.

“Härlig plats att besöka. Promenera eller jogga. Mycket djurliv och spår av kulturmiljö” Kvinna 50-59 år

“Fina motionsspår som kan användas alla årstider. Stor fördel med skidspår” Kvinna 30-39 år

“Härlig plats att vara på, särskilt med en färgstark solnedgång” Man 30-39 år

NORDRONA MOTIONSSPÅR

2. POPULÄRA PLATSER / 20

FÖRBÄTTRINGSÅTGÄRDER

Nedan sammanfattas de mest förekommande förslagen på förbättringsåtgärder och medskick till framtiden. De populära platserna sammanfaller i hög grad med de platser där Norrtäljeborna vill se utveckling och förbättring.

VÄRNA PARKER OCH BEVARA GRÖNOMRÅDEN

Samtliga målgrupper i dialogen har deltagare som vill bevara Norrtälje stads grönområden och parker då de anses vara en stor tillgång. Både för att möta behoven från befintlig och en växande befolkning och för att kunna hantera problem med dagvatten.

Runt Lindholmens naturreservat ville deltagare i resursgruppen se införandet av ett skyddavstånd och fler bestämmelser om att skydda kulturvärden och åkermark.

UTVECKLA GRÖNA STRÅK OCH CYKELBANOR

Politikerna vill också se att viktiga gröna stråk utvecklas med iordningställda vandringsområden, exempelvis längs Borgmästarholmen - Granparken - Kvisthamra. Även Lindholmens naturreservat och Norra bergen är exempel på platser som kan få förbättrad tillgänglighet.

Generellt efterfrågar dialogdeltagarna att strandpromenaderna ska tillgängliggöras mer för att öka närvaron av vatten. Ex längs Kvisthamraviken, Norrtäljeviken och Lommarens ständer.

Föslag om att kommunen ska utveckla en app för att bättre informera om alla möjligheter i Norrtälje kommun nämns också.

”Göra en Hälsa- och glädjestig för vuxna och barn längs Norrtäljevikens norra sida från Vårdbo till typ Lindholmen...”

Även i Färsna och Nordrona föreslår förvaltningarna fler aktiviteter, elljusspår och tillgängliga promenadstråk.

För att förbättra och knyta ihop infrastrukturen som leder till olika rekreativa värden efterfrågas också väl planerade gång- och cykelvägar, exempelvis i form av en utbyggnad av nätet österut och cykelväg till havsbadet i Lunda. Förbättrade gång- och cykelkopplingar inom planområdet, både inom stadskärnan och till dess ytterkanter, var en av de synpunkter som förekommer mest i webbenkäten.

”Infrastrukturen för att kunna cykla i staden måste bli bättre!”

FLER AKTIVITETER I SOCIETETSPARKEN

Flera målgrupper vill se att Societetsparken rustas upp och att funktionerna ses över. Kommunen behöver dels hantera att parken sakta sjunker, men merparten av synpunkterna handlar om att skapa fler aktiviteter för alla åldersgrupper och kön, till exempel i form av utomhusbiograf, förbättrade lekmöjligheter för barn i olika åldrar, mer utmanande utegym, dansbana, scen och bättre belysning.

MER IDROTT OCH AKTIVITETER VINTERTID

Inom idrottsområdet Norrtälje Sportcentrum vill grupperna se en utbyggnad med ny multihall, konstgräsplaner, ridsport, ishall och arena med hotell. Eleverna på Roslagsskolan vill se fler platser som er-

bjuder sociala vinteraktiviteter, exempelvis i form av en skridskobana på Stora torget som kan spela musik och locka hela familjen och besökare.

”Fler saker att göra på vintern.”

Vid Kvisthamrabacken ser eleverna gärna en större skidbacke med utökade öppettider. I webbenkäten föreslås även olika ”downhill”-aktiviteter på sommarhalvåret. På Borgmästarholmen, Kärleksudden, i hamnen och runt Lommaren föreslår resursgruppen att fler badplatser och vattennära mötesplatser kan tillkomma.

FLER MYSIGA PARKER OCH FICKPARKER FÖR UMGÄNGE

Både politiker, förvaltningar och elever på Roslagsskolan vill se fler parkytor och fickparker som är multifunktionella och som riktar sig till olika åldrar och kön. De menar att det behövs fler ”andningshål”, platser för lek och mysiga ställen inom staden att vistas på, främst under sommar.

”Det behövs fler parker mitt i centrum”

Några grupper vill också se nya funktioner inne i staden, som möjligheten att odla egna grönsaker och eleverna på Roslagsskolan ser gärna att Norrtälje stad får en central strand som kan locka turister. Även fler och bättre utegym föreslås.

”Fint och härligt med strand. Nära till stranden från centrum”

STORA TORGET SOM DELAT VARDAGSRUM

På Stora torget inne i stadskärnan vill företagare se en saluhall i Handelsbankshuset och att restaurangerna som ramar in torget ska öppna upp och ha ute-serveringar som gör torget till ett delat vardagsrum.

Andra förslag är att skapa en torghandel på torget där varor som inte finns i vanliga butiker kan säljas. Det skulle skapa en aktivitet och stärka Stora torget som samlingsplats. Överlag efterfrågas också fler kulturaktiviteter och en kulturscen-/kulturcentrum.



PLATSER OCH STRÅK ATT
FÖRBÄTTRA

Färsna gård

Lindholmens naturreservat

Norra bergen

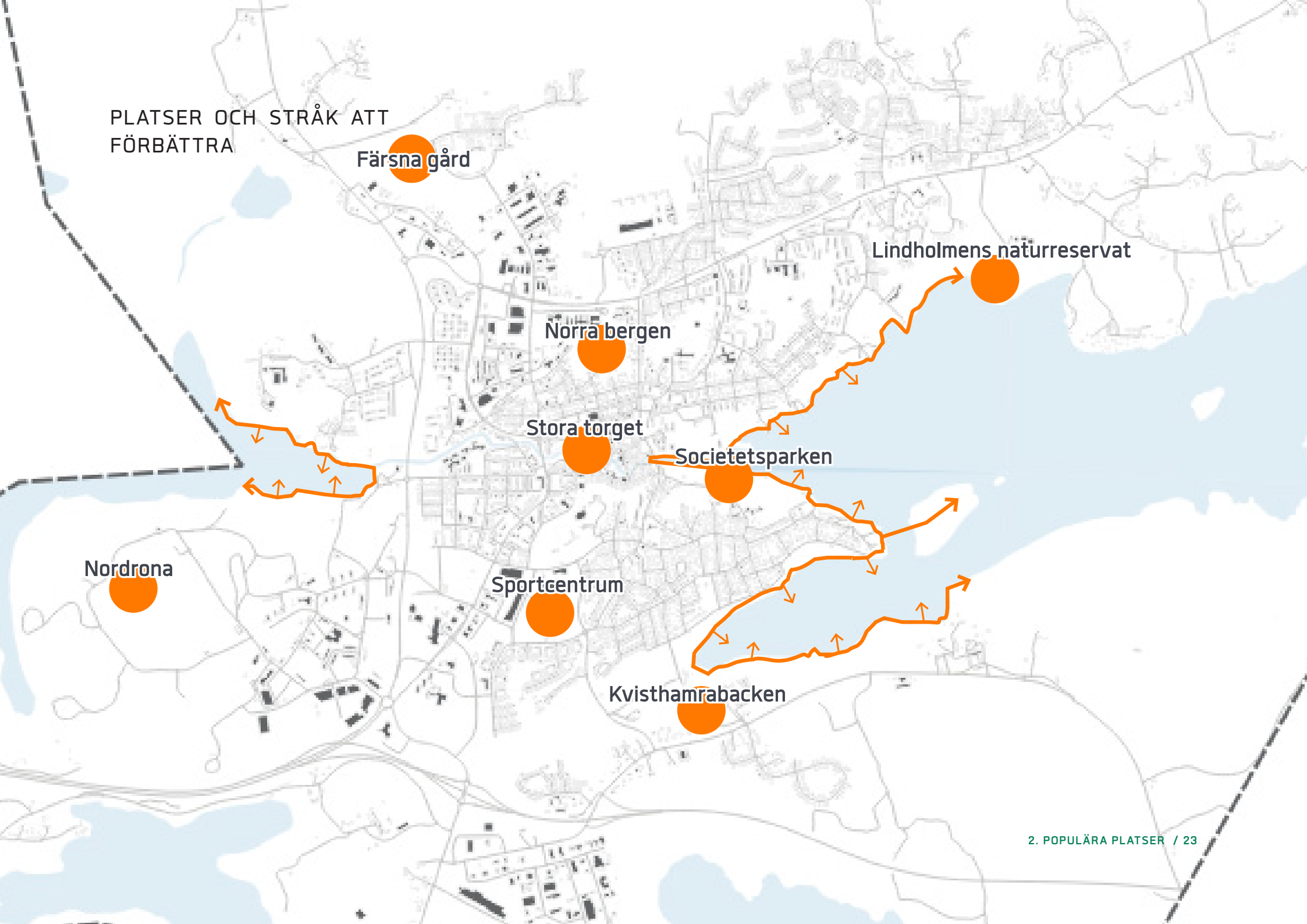
Stora torget

Societetsparken

Nordrona

Sportcentrum

Kvisthamrabaeken





3. TILLGÅNG OCH NÄRHET TILL REKREATION

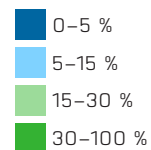
ANDEL FRIYTA

FN:s organ för boende och stadsbyggnadsfrågor, UN Habitat rekommenderar minst 15 procent offentlig friyta för att tillgodose behovet av torg, parker och naturområden (UN Habitat, *Urban Planning for City Leaders*, 2014). Två tredjedelar av de offentliga friytorna bör vara gröna, varav hälften bör ha parkkvaliteter. Detta innebär 10 procent grönyta och 5 procent parkyta (Spacescape, *Mäta stad*, 2016).

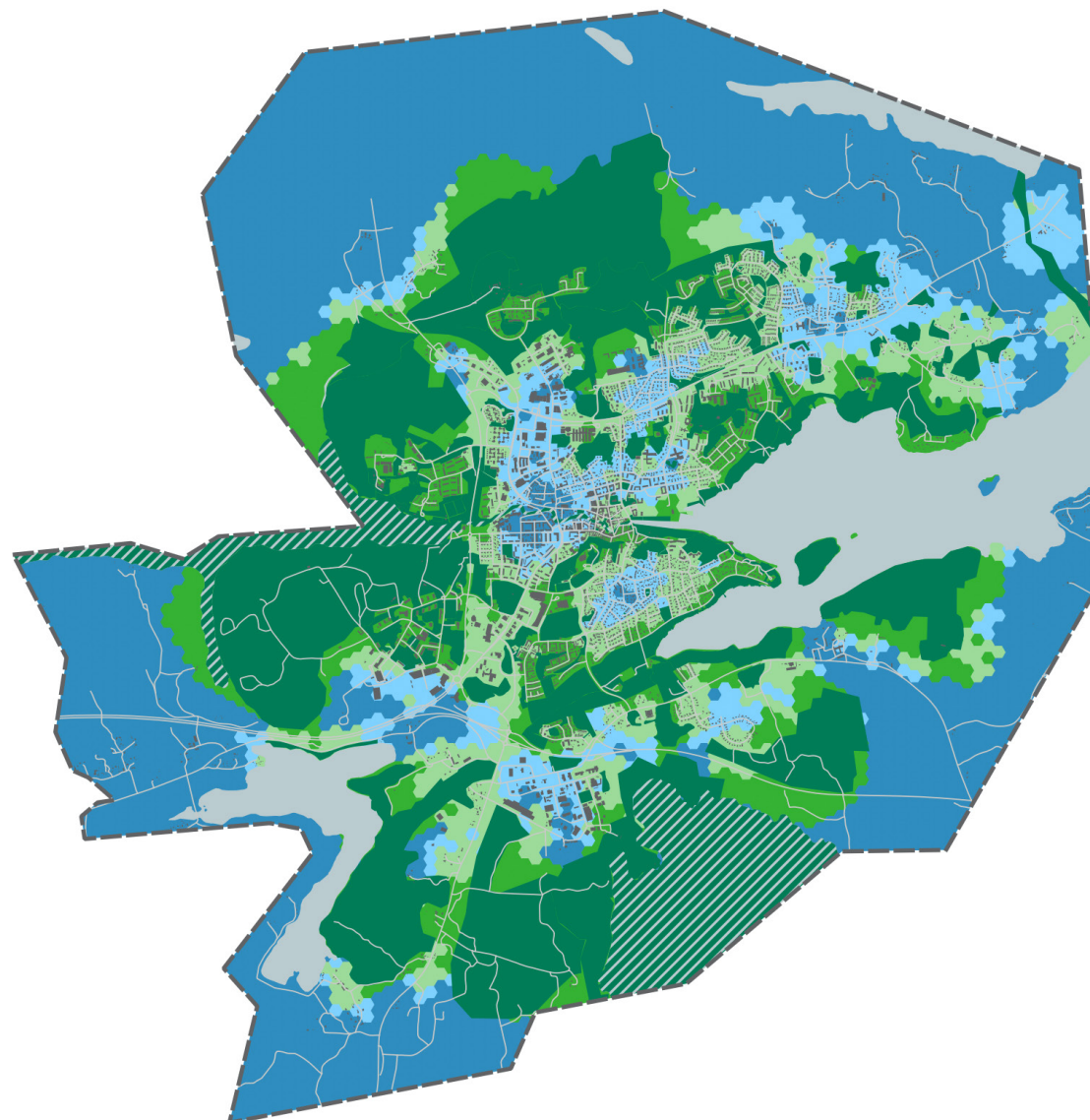
Analysen visar att andelen friyta ligger på under 15 procent i Norrtäljes centrala delar. Även i småhusområdena är andelen friyta ofta liten. Längre ut från centrum finns stora naturområden, med en stor andel friyta som följd.

Då sociotopkarteringen inte är en heltäckande inventering av alla friytor, utan endast inkluderar friytor med utpekade sociala kvaliteter, är analysen missvisande i analysområdets yttre delar. Detta eftersom det där finns friytor som ej har pekats ut i sociotopkarteringen, men som ändå kan ha kvaliteter.

ANDEL FRIYTA INOM 500 M



FRIYTOR (VATTEN INGÅR EJ)



FRIYTA PER BOENDE

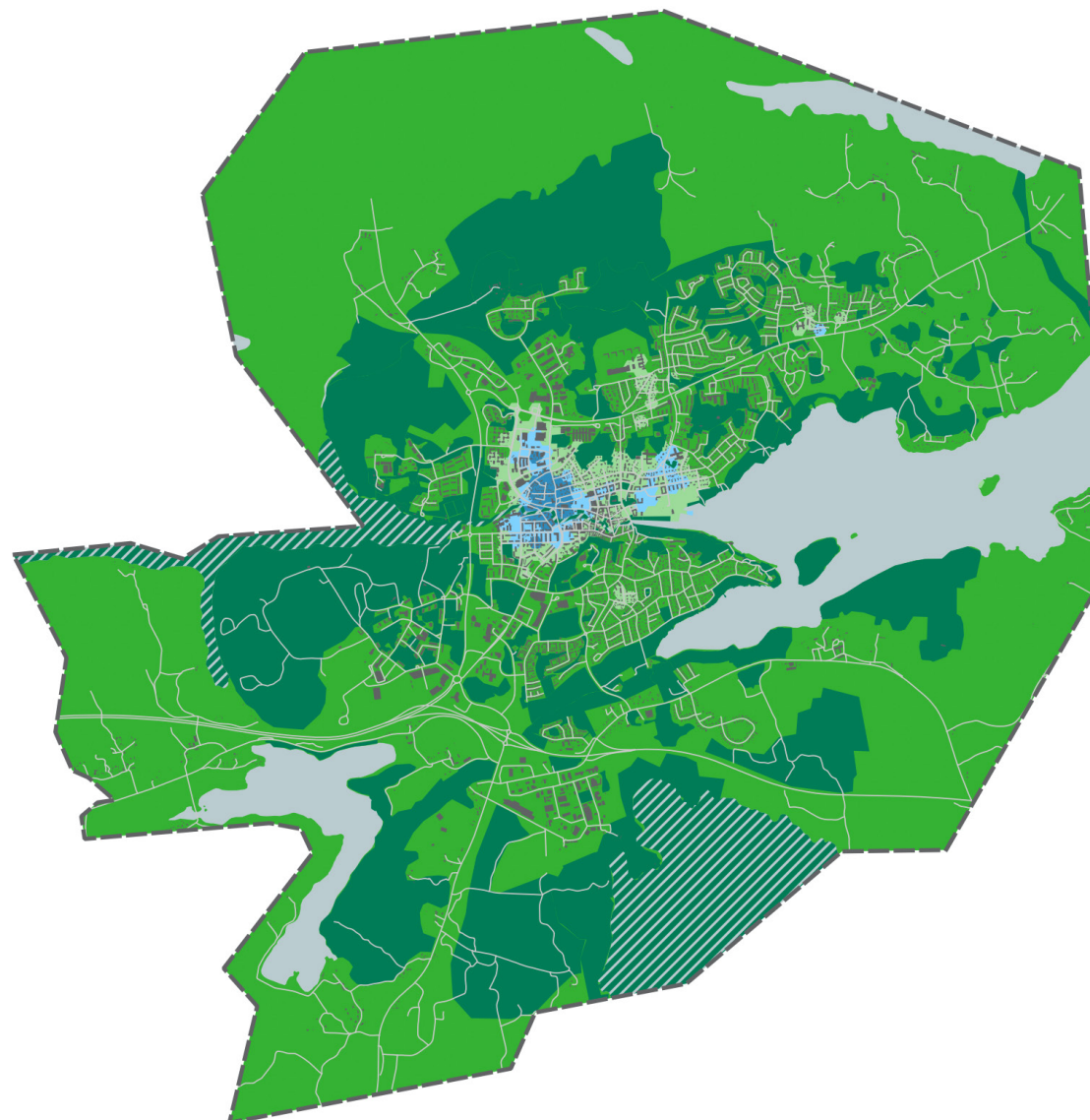
Befolkningstätheten påverkar de offentliga grönytor. En högre befolkningstäthet innebär ett högre besöksstryck, eventuell trängsel och därmed mer slitage på de offentliga grönytor. Det behövs ett mått som säkerställer en tillräcklig mängd offentliga grönytor i förhållande till befolkningsmängden. Detta mått kallas rymlighet och mäts som kvadratmeter offentlig grönyta per boende. The World Health Organization (WHO) rekommenderar minst 9 kvadratmeter offentlig grönyta per boende (European Commission, Joint Research Centre, *Measuring the Accessibility of Urban Green Areas. A comparison of the Green ESM with other datasets in four European cities*, 2016).

Analysen visar att mängden friyta per boende är stor i Norrtälje. Endast i de centrala delarna understiger mängden friyta 10 kvadratmeter per boende.

FRIYTA PER BOENDE INOM 500 M



FRIYTOR (VATTEN INGÅR EJ)

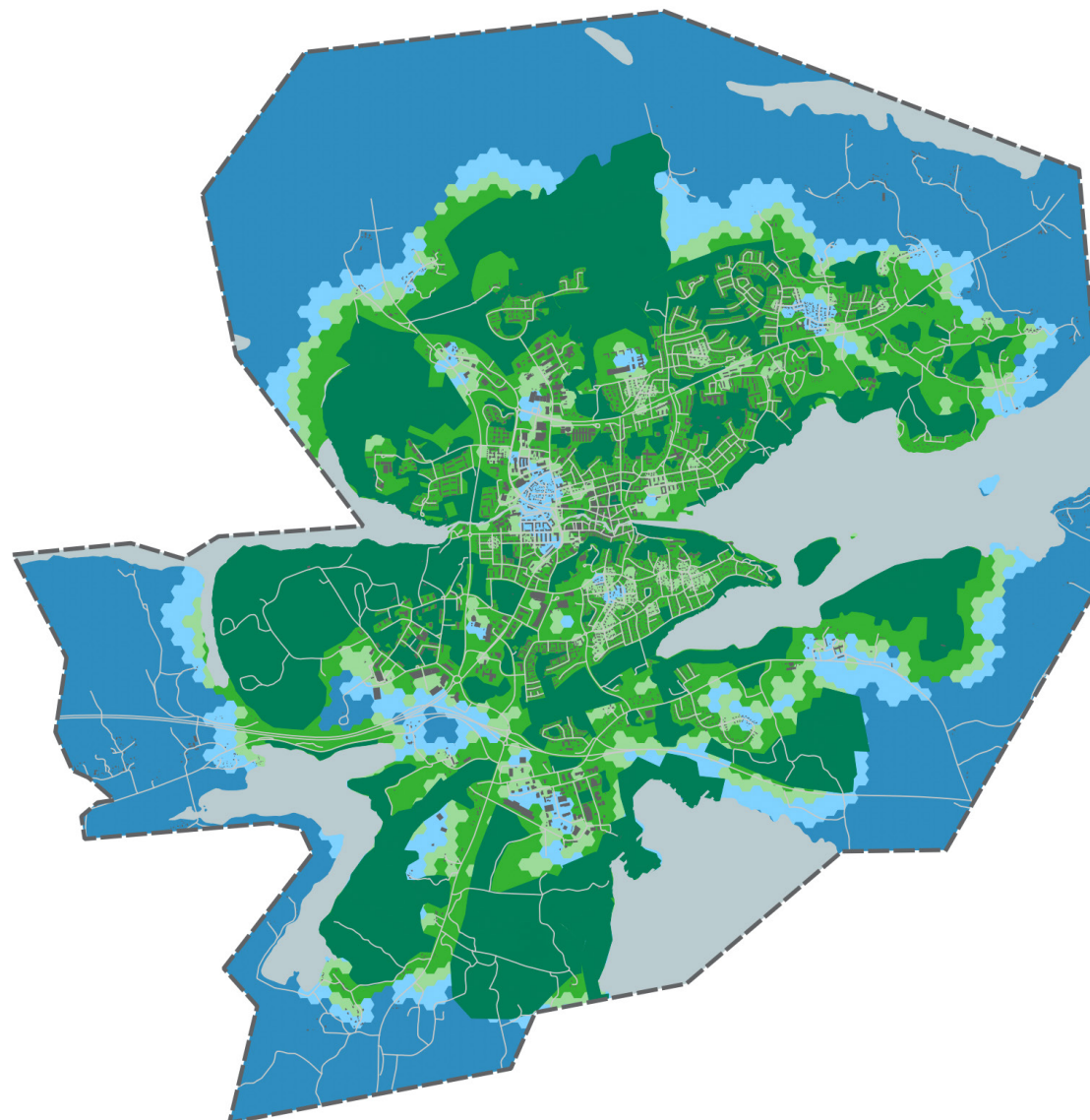
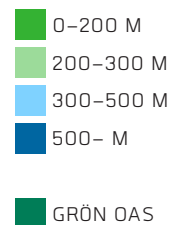


NÄRHET TILL GRÖN OAS

Forskning visar att man till vardags inte gärna går längre än 200–300 meter för att ta sig till ett grönområde (Grahn & Stigsdotter, *Landscape planning and stress*, Urban Forestry & Urban Greening, 2003). Boverket och många städer i Sverige har därför antagit avståndet 300 meter som allmän riktlinje (Boverket, *Bostadsnära natur – inspiration & vägledning*, 2007).

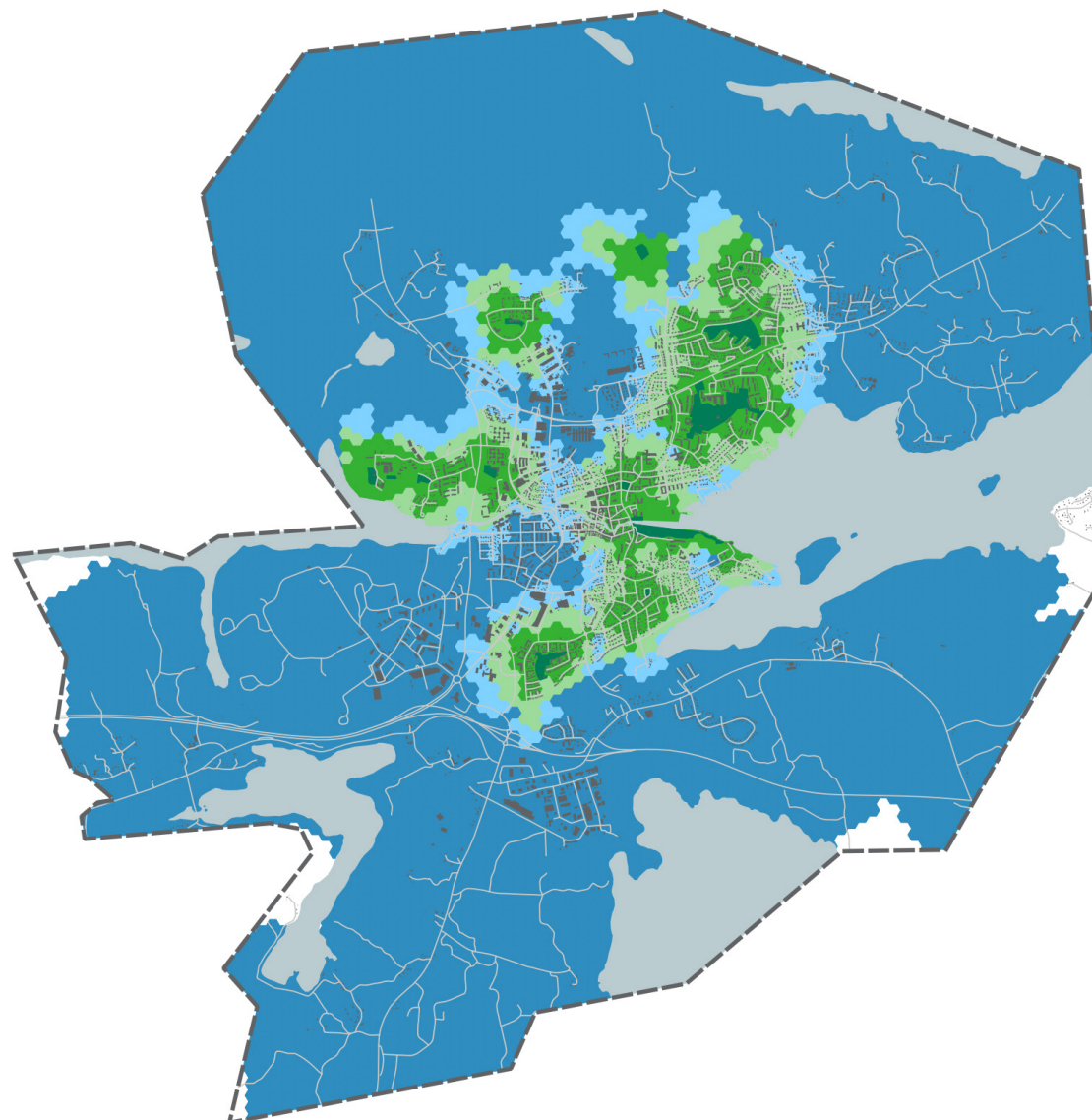
Analysen visar att majoriteten av Norrtäljeborna når en grön oas inom 200–300 meters gångavstånd. Det finns dock områden där avståndet överstiger 300 meter.

GÅNGAVSTÅND TILL GRÖN OAS



NÄRHET TILL LEKPLATSLEK

Analysen visar att majoriteten av Norrtäljeborna når en lekplats inom 500 meters gångavstånd, vilket är en riktlinje som används av många kommuner. Vissa delar av staden saknar dock lekplatser, till exempel Grossgårdet och Mosebacke.



GÅNGAVSTÅND TILL LEKPLATSLEK

- 0-300 M
- 300-500 M
- 500-700 M
- 700- M

LEKPLATSLEK

SPACESCAPE

Spacescape AB / Östgötagatan 100 / Box 4700 / SE-116 92 Stockholm / Sweden
Tel +46 8 452 97 67 / www.spacescape.se / info@spacescape.se