



SOCIAL KONSEKVENSANALYS

SAMMANFATTNING

Norrtälje kommun har tagit fram ett förslag på fördjupning av översiktsplanen för Norrtälje stad med tidshorisonten år 2050. I samband med det har Spacescape tillfrågats att genomföra en social konsekvensanalys och syftet är att utvärdera sociala konsekvenser utifrån förslag på framtida bebyggelsestruktur och övriga strategier av betydelse för social hållbarhet, samt komma med rekommendation till fördjupade studier.

BOSTADSFÖRSÖRJNING

Bebyggelse tillkommer i huvudsak på redan ianspråktagen mark och fyller ett viktigt syfte i att binda samman olika stadsdelar och tillgängliggöra dessa för fler. Prioriteringen med start vid Busstorget går i linje med önskemål i dialogen om förtydligade entréer till staden och en tryggare stationsmiljö.

Ambitionerna att skapa ett mer blandat bostadsutbud för flera målgrupper i staden är tydliga. För att underlätta uppföljning av ambitionerna rekommenderas konkreta målsättningar och/eller mått som ger indikatorer kring hur ett mer blandat utbud av boendeformer och bostadsstorlekar utvecklas i relation till staden som helhet, för att möta människor med olika ekonomi, behov och skeden i livet.

SAMHÄLLSSERVICE

Fördjupningen av översiktsplanen visar goda ambitioner att tillmötesgå den befintliga och framtida befolkningens behov av lättillgänglig samhällsservice i hela staden. Dock saknas barn-, äldre-, och

funktionsperspektivet på frågan om vad som utgör bekvämt gångavstånd, vilket bör ses över.

För att säkerställa goda utemiljöer på nya förskolor och skolor efterfrågas också tydligare ambitioner och riktlinjer om ytkrav, som kan vara vägledande i kommande planprogram och detaljplaner. Här föreslås Boverkets riktlinjer för god utemiljö som stöd.

Planen förmedlar höga ambitioner med att öka tillgången till kultur och idrott, men riktlinjer för lokal-försörjning och mål om hur tillgången ska följas upp saknas, vilket kan göra det svårt att argumentera för dess sak i kommande utvecklingsprojekt, när det ska vägas mot andra intressen.

GESTALTAD LIVSMILJÖ

Fördjupningen av översiktsplanen hanterar fler av de frågor som i dialogen pekades ut som viktiga för god livsmiljö i Norrtälje stad. Stadens södra entré i form av Norrtäljeporten lyfts dock inte som ett utvecklingsområde. Av den totala markytan i planområdet utgörs 40 % av grönyta. I områden som i fördjupningen av översiktsplanen definieras som *mångfunktionell bebyggelse* och *sammanhängande bostadsbebyggelse* är snittet 28 % grönyta av markytan inom 500 meters radie, vilket innebär att riktlinjen om minst 15 % uppnås med god marginal.

BARNS PLATSER

Utvecklingsområdena har stor potential att öka utbudet på aktiviteter och öka trafiksäkerheten, sänka hastigheter och gynna barns och ungas rörelsefrihet i staden.

NÄRINGS- OCH TURISM

Utvecklingsområdena i centrala lägen bidrar både med befolkningsökning och nya lokaler. Ändrad utformning av busstorget skapar förutsättningar för fler tjänste- och personalintensiva arbetsplatser i stadskärnan i kollektivnära läge med regional tillgång. Samlingen av verksamhetsområden, till fördel för att utveckla blandade stadsdelar i centrala lägen, går också i linje med resultatet från dialogen.

TRAFIK OCH MOBILITET

Det nya gång- och cykelnätet skapar goda förutsättningar för ökad tillgänglighet och trafiksäkerhet. För att minska genomfartstrafiken genom Norrtälje stad, samtidigt som befolkningen växer, krävs dock uttalade mål om att ställa om den höga andelen bilresor till mer hållbara färd sätt för de boende i centrala Norrtälje stad. Tydliga målandelar för respektive färd sätt år 2050 rekommenderas samt en strategi för säkra skolvägar.

GRÖNSTRUKTUR

Tillgången och närheten till grönyta inom planområdet är generellt mycket god, med några få undantag. Inom västra stadskärnan, där det är längre avstånd till grönyta, finns det möjlighet att öka närheten med ny parkyta eller förbättrade kopplingar inom ramen för arbetet med utvecklingsområdena.

INNEHÅLL

INLEDNING	2
BOSTADSFÖRSÖRJNING	5
Rekommendationer	6
SAMHÄLLSSERVICE	7
Skolor, förskolor, social omsorg och sjukvård	7
Kultur, fritid, idrott och offentlig konst	7
Rekommendationer	8
GESTALTAD LIVSMILJÖ	9
Rekommendationer	11
BARNS PLATSER	12
Rekommendationer	13
NÄRINGSLIV OCH TURISM	14
Rekommendationer	16

TRAFIK OCH MOBILITET	17
Cykeltrafik.....	19
Kollektivtrafik.....	20
Gator för fordonstrafik.....	21
Rekommendationer	22
GRÖNSTRUKTUR	23
Rekommendationer	25

NORRTÄLJE KOMMUN

Johan Mattsson

SPACESCAPE

Tobias Nordström

Karin Lobo Lundgren

Malin Dahlhielm

Ida Wezelius

Oskar Sirland

INLEDNING

BAKGRUND OCH SYFTE

Norrtälje kommun har tagit fram ett förslag på fördjupning av översiktsplanen för Norrtälje stad med tidshorizonten år 2050. I samband med det har Spacescape tillfrågats att genomföra en social konsekvensanalys.

Syftet är att utvärdera sociala konsekvenser utifrån förslag på framtida bebyggelsestruktur och övriga strategier av betydelse för social hållbarhet, och komma med rekommendationer för fortsatt arbete.

Spacescape har tidigare agerat stöd i genomförandet och sammanställningen av en nuläges- och visionsdialog med olika målgrupper och aktörer, som kommer att vara ett av ingångsvärdena i bedömningen.

Spacescape har även gjort utvärderingar och konsekvensanalyser av både samrådsförslaget och granskningsversionen.

VAD ÄR EN SOCIAL KONSEKVENSPANALYS?

Social konsekvensanalys är ett verktyg som används för att analysera huruvida människors olika livssituationer och behov tillgodoses i samband med en fysisk förändring.

Här beskrivs några övergripande syften för social konsekvensanalys som metod:

- Förbättra livet och förutsättningar för sårbara och missgynnade grupper.

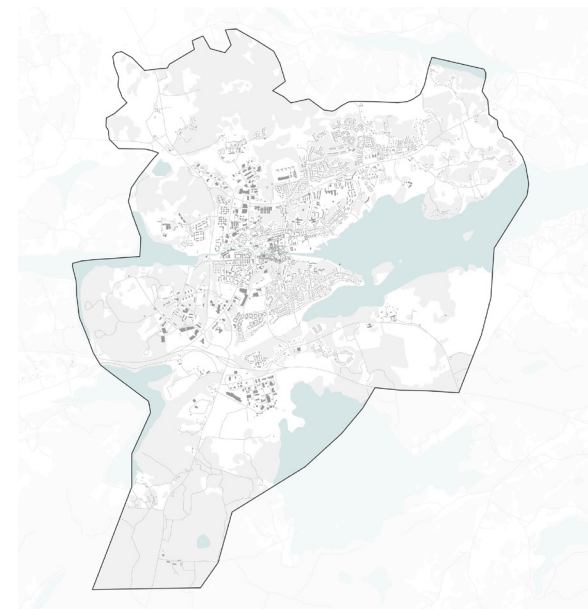
- Ett sätt för de som hanterar stadsmiljön att integrera och organisatoriskt medvetandegöra sociala hållbarhetsfrågor.

METOD

För att bedöma de sociala konsekvenserna av planförslaget sätts föreslagna riktlinjer i relation till den nuläges- och visionsdialog, som förts med olika målgrupper i Norrtälje stad, samt forskningsbaserade rekommendationer om vad som bidrar till en socialt hållbar stad.

AVGRÄNSNINGAR

Analysen har vid sidan av särskilt viktiga teman för social hållbarhet också avgränsats av planens mer översiktliga plannivå. De rekommendationer som ges per tema ska därför i vissa fall ses som medskick till vidare detaljplaner. Andra frågor låter sig lättare analyseras på översiktlig nivå, så som tillgång till grönområde eller framtida befolkningstäthet. Sådana analyser har gjorts inom den geografiska avgränsningen som den fördjupningen av översiktsplanen utgör, med hänsyn till det direkta omlandet.



GEOGRAFISK AVGRÄNSNING AV FÖRDJUPAD ÖVERSIKTSPLAN

TIDIG MEDBORGARDIALOG OM NULÄGE OCH VISIONER FÖR NORRTÄLJE STAD 2050

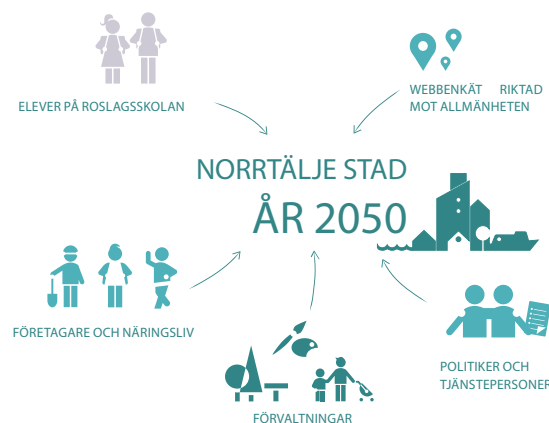
Som en del av insamlingen av underlag till framtagandet av en fördjupad översiktsplan för Norrtälje stad har Spacescape arbetet med en nuläges- och visionsdialog med utvalda målgrupper.

Syftet med dialogen var att samla in upplevelser och berättelser om hur Norrtälje stad används idag, dess kvaliteter och förbättringsbehov, samt samla in synpunkter om vilken riktning som kommunen borde ta i den fortsatta planeringen av Norrtälje stad.

För att samla in synpunkter från olika målgrupper och perspektiv fördes en bred dialog under november 2019 - februari 2020. Dialogen bestod av en webbenkät riktad till allmänheten, samt en serie workshops med olika intressegrupper. Äldre åldergrupper blev lågt representerade i relation till demografisk data.

- Webbenkät riktad mot allmänheten
- Workshop med politiker och tjänstepersoner
- Workshop med företagare och näringsliv
- Workshop med förvaltningar & resursgruppen
- Workshops med 6 klasser i årskurs 9, på Roslagsskolan.

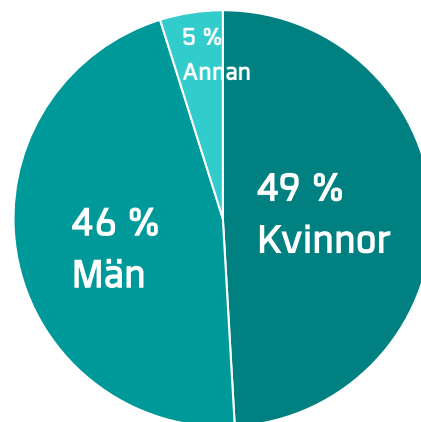
Resultatet från dialogen presenteras dels som en karta över konsensus och motsättning inför en framtida utveckling (på s. 4) och under respektive temaoområde som motsvarar strukturen i fördjupningen av översiktsplanen.



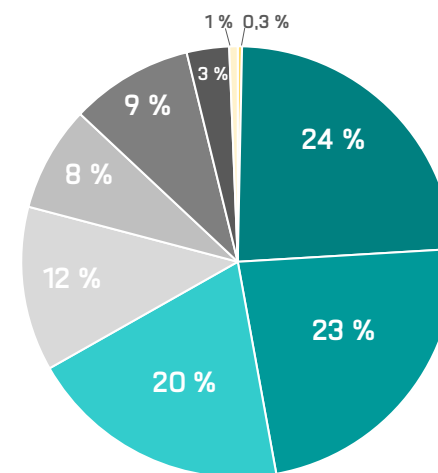
affärer
tågförbindelse
arbetsstillfällen utbildning tryggt
restauranger **Billiga bostäder**
villor/radhus bussförbindelser
cykelvägar bevara gamla Norrtälje modernt

ORDMOLN - HUR VILL NI LEVA/BO/ARBETA I NORRTÄLJE EFTER STUDENTEN?

Ovan syns de ord som förekom i högst utsträckning när eleverna på Roslagsskolan fick beskriva hur de vill leva/bo och arbeta i Norrtälje i framtiden.



KÖNSFÖRDELNING I WEBBENKÄT



ÅLDRSFÖRDELNING I WEBBENKÄT (ÅR)

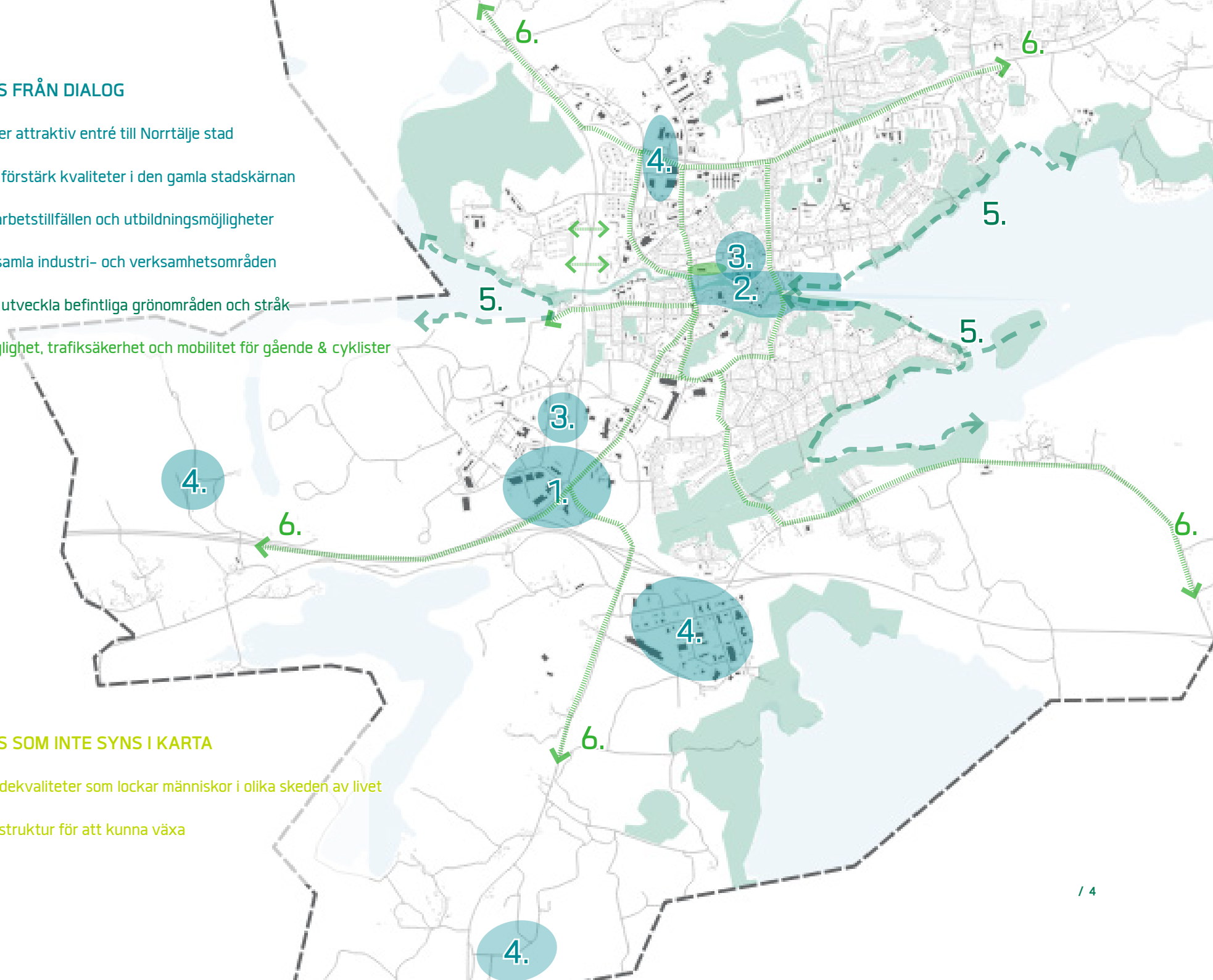
■ 10-19 ■ 20-29 ■ 30-39 ■ 40-49 ■ 50-59 ■ 60-69 ■ 70-79 ■ 80-89

KONSENSUS FRÅN DIALOG

1. Skapa en mer attraktiv entré till Norrtälje stad
2. Bevara och förstärk kvaliteter i den gamla stadskärnan
3. Skapa fler arbetstillfällen och utbildningsmöjligheter
4. Flytta och samla industri- och verksamhetsområden
5. Bevara och utveckla befintliga grönområden och stråk
6. Öka tillgänglighet, trafiksäkerhet och mobilitet för gående & cyklister

KONSENSUS SOM INTE SYNS I KARTA

7. Skapa boendekvaliteter som lockar människor i olika skeden av livet
8. Utöka infrastruktur för att kunna växa



BOSTADSFÖRSÖRJNING

NULÄGE

Norrtälje stad har idag ett bostadsutbud som främst består av bostadsrätter, något som förstärkts med de senaste årens förtätning. 81 % av bostäderna är bostadsrätter och äganderätter och endast 19 % utgörs av hyresrätter. Samtidigt visar inflyttningstabiliteten att stora hyresrätter är den boendeform som efterfrågas mest av barnfamiljer, vilket är en målgrupp som kommunen vill attrahera. Stora lägenheter på 4-5 RoK utgör idag 15 % av beståndet och små ettor 11 %.

Nulägesdialogen visade att ett mer varierat bostadsutbud är efterfrågat för att göra det möjligt att leva i Norrtälje stad hela livet, och oberoende av ekonomisk situation. Eleverna på Roslagsskolan ville också se fler billiga bostäder, gärna i form av hyresrätter, för att få möjlighet att flytta hemifrån inom staden.

KONSEKVENSANALYS

Pågående planprojekt, så som Norrtälje hamn och Övre Bryggårdsgärdet, fyller en viktig roll i att bredda bostadsutbudet i attraktiva lägen i närheten till stadskärnan, och samtidigt binda samman stadens olika delar. Projekten i Lommarstranden och Björnö bidrar till att öka utbudet på stora bostäder och småhus, men kan inte anses bidra med ytsnål och resurseffektiv stadsutveckling i centrumnära läge.

Majoriteten av de föreslagna utvecklingsområdena för bostadsutveckling ligger på platser som idag anses ha stora förbättringsbehov och potential för fler bostäder, bl.a. vid busstorget tillsammans med södra och norra Knutby torg.

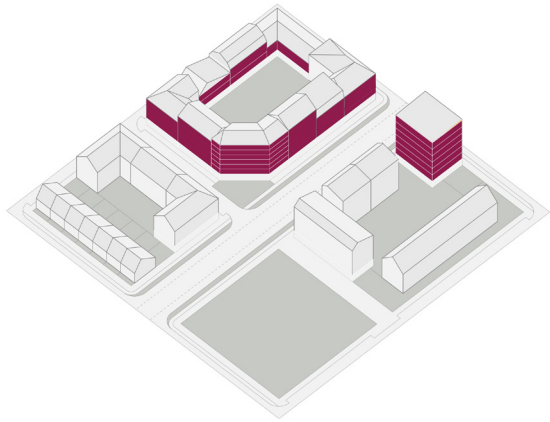
Utredningar om hur Grind och stadskärnan kan förtätas går också i linje med fördjupningen av översiktsplanens riktlinjer om att skapa en mer sammanhållen och yteffektiv stadsutveckling i centrala lägen. En samlad bebyggelse skapar också potential för gemenskap, sociala aktiviteter och ett ökat lokalt marknadsunderlag. I dialogen framkom att det var viktigt att stadskärnan bevaras och får stärkta kvaliteter, vilket kan uppnås med varsam förtätning och gestaltning.

I samtliga utvecklingsområden som avser att tillföra bostäder framkommer en ambition att skapa ett blandat utbud av boendeformer och bostadsstorlekar inom området och också i relation till stadens utbud som helhet, för att möta människor med olika ekonomi, behov och skeden i livet.

SLUTSATS

Bebyggelse tillkommer i huvudsak på redan ianspråktagen mark och fyller ett viktigt syfte i att binda samman olika stadsdelar och tillgängliggöra dessa för fler. Prioriteringen med start vid Busstorget går i linje med önskemål i dialogen om förtydligade entréer till staden och en tryggare stationsmiljö.

Ambitionerna att skapa ett mer blandat bostadsutbud för flera målgrupper i staden är tydliga. För att underlätta uppföljning av ambitionerna rekommenderas konkreta målsättningar och/eller mått som ger indikatorer kring hur ett mer blandat utbud av boendeformer och bostadsstorlekar utvecklas i relation till staden som helhet, för att möta människor med olika ekonomi, behov och skeden i livet.



40-60 %

FÖRDELNING MELLAN AV HYRESRÄTTER
OCH BOSTADSRÄTTER/ÄGANDERÄTTER

minst 50 %

AV HYRESRÄTTERNA SKA HA EN HY-
RESNIVÅ SOM MOTSVARAR 30 % AV
MEDELINKOMST

variation

AV LÄGENHETSSTORLEKAR

REKOMMENDATIONER TILL FÖRDJUPNINGAR

- **Formulera tydliga mål om eftersträvansvärd blandning av bostäder.** Detta krävs för att kunna följa upp ambitionen om en ökad variation av bostäder med en fördelning mellan hyresrätter och bostadsrätter/äganderätter för staden som helhet, där samtidigt hänsyn tas till att en god blandning ska uppnås inom respektive stadsdel. En fördelning på minst 40 % hyresrätter och max 60 % bostadsrätter/äganderätter kan vara en målsättning som gör att andelen hyresrätter bör öka med minst 21 % i staden som helhet med hjälp av framtida utvecklingsområden för bostäder. Ett annat sätt att uppnå ökad blandning är att förtäta med hyresrätter i befintliga småhusområden och vice versa.
- **Utveckla en strategi för hur billiga bostäder kan tillskapas** för att tillmötesgå unga vuxna och andra grupper som inte har goda ekonomiska förutsättningar, så som pensionärer, frångskilda eller ensamstående. Ett exempel på mål kan vara att minst 50 % av nyproducerade hyresrätter ska ha en hyresnivå som motsvarar max 30 % av medelinkomst.
- **Studera möjligheten för yteffektiva, marknära bostäder** i och nära stadskärnen för att både öka utbudet av boendeformer och förhålla sig till fördjupningen av översiktsplanens riktlinjer om att utveckla yteffektivt i centrala lägen. Detta ger också lägre tryck på småhus i mindre centrala lägen av staden samt möjligheten att bevara skogs- och jordbruksmark.

SAMHÄLLSSERVICE

SKOLOR, FÖRSKOLOR, SOCIAL OMSORG OCH SJUKVÅRD

NULÄGE

Enligt kartläggningen i den fördjupade översiktsplanen finns idag ett teoretiskt kapacitetsöverskott av skolplatser, som dock inte tar hänsyn till ålders- och årskursfördelning eller personalfrågor.

I nulägesdialogen lyftes vikten av att utbudet av förskola och skola växer i takt med befolkningen i strategiska lägen. Det fanns också konsensus om att utveckla Campus Roslagen med ett tydligt tema och skapa ett mer attraktivt och expanderat område. Ungdomarna i dialogen efterfrågade också fler lokala eftergymnasiala utbildningsmöjligheter.

KONSEKVENSANALYS

I fördjupningen av översiktplanen beskrivs hur det ökade behovet av förskole- och skolplatser ska nås till år 2031 och vidare till år 2050. Likaså ska behovet av vård- och omsorgsboenden, trygghetsboenden, gruppboendestäder och servicelägenheter beaktas inom alla större detaljplanarbeten och stadsutvecklingsprojekt, prioriteras i kollektivtrafiknära lägen, integreras i stadsmiljön och ligga nära stadens utbud.

Utöver antalet skolplatser nämns att friytor till skolorna och förskolorna ska vara kvalitativa, varierande och väl tilltagna samt tillgängliga för allmänheten, men inga riktlinjer kring friytornas storlek.

För Campus Roslagen nämns möjligheter med samlokalisering och samordning tillsammans med Rodengymnasiet vilket innebär vinster med ett ökat samutnyttjande, bättre anpassad pedagogiska miljö liksom lägre lokalkostnader. Hur Campus Roslagen kan få stöd i att öka attraktivitet och dragningskraft för att öka möjligheterna till lokal eftergymnasial utbildning nämns dock inte.

SLUTSATS

Fördjupningen av översiktplanen visar goda ambitioner att tillmötesgå den befintliga och framtida befolkningens behov av lättillgänglig samhällsservice i hela staden. Dock saknas barn-, äldre-, och funktionsperspektivet på frågan om vad som utgör ett bekvämt gångavstånd för dessa grupper.

För att säkerställa goda utemiljöer på nya förskolor och skolor bör tydligare ambitioner och riktlinjer om ytkrav preciseras som kan vara vägledande i kommande planprogram och detaljplaner.

KULTUR, FRITID, IDROTT OCH OFFENTLIG KONST

NULÄGE

För att locka fler målgrupper och möta den växande befolkningen efterfrågade deltagarna i nulägesdialogen mer aktiviteter, sport- och idrottsanläggningar samt mer kultur i Norrtälje stad. Exempelvis i form av en öppen scen, frisbeegolf, äventyrsgolf, ytor för träningspass, dansbana, lekplatser, mountainbike (downhill) och wakeboard-park.

KONSEKVENSANALYS

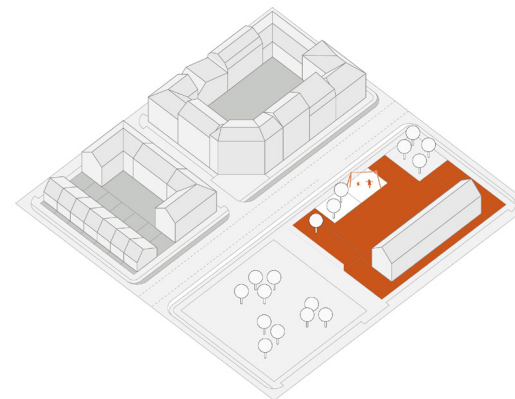
I fördjupningen av översiktplanen uttrycks ambitioner att öka tillgången till kultur, aktiviteter och idrott, både i form av större besöksmål och mindre målpunkter i närheten av bostäder. Hur detta ska uppnås mer konkret saknas dock. Riktlinjerna för att implementera mer konst är dock tydligare.

SLUTSATS

Fördjupningen av översiktsplanen förmedlar höga ambitioner med att öka tillgången till kultur och idrott, men riktlinjer för lokalförsörjning och mål kring framför allt kultur, fritid och idrott och om hur tillgången ska följas upp saknas, vilket kan göra det svårt att argumentera för dess sak i kommande utvecklingsprojekt när det ska vägas mot andra intressen.

REKOMMENDATIONER TILL FÖRDJUPNINGAR

- **Formulera riktlinjer kring bekväma avstånd** med utgångspunkt i barns perspektiv vars begränsade rörelsefrihet ligger på i snitt 300 meters gångavstånd för att på egen hand nå lekområden, skola och fritidsaktiviteter. Detta gäller även gäller för äldre och funktionsvarierade.
- **Peka ut strategiska, offentliga platser med fokus på kulturaktiviteter** för att göra staden mer levande över året och dygnet.
- **Ta fram en handlingsplan för en utveckling av kultur- och samlingslokaler** för varje större exploateringsområde eller omvandlingsprojekt samt en strategi för att enprocentsregeln också gäller andelen BTA som bör avsättas för kultur- eller samlingslokaler i nybyggnation.



minst 40 kvm

FÖRSKOLEGÅRD PER FÖRSKOLEBARN

2000 kvm

SAMMANHÄNGANDE FÖRSKOLEGÅRD

minst 30 kvm

SKOLGÅRD PER GRUNDSKOLEELEV

minst 3000 kvm

SAMMANHÄNGANDE SKOLGÅRD

GESTALTAD LIVSMILJÖ

NULÄGE

I nulägesdialogen pekades stadskärnan ut som ett stort värde och som en förebild för stadens gestaltning. Stadskärnan lyckas idag skapa värden som lockar både boende och besökare. Dess karaktär och kontakten med havet och skärgården kan dock, enligt deltagarna i dialogen, bli mer synlig i gestaltningen av nya utvecklingsområden och inte minst vid stadens entréer. Då entréerna inte anses återspegla och representera stadens identitet i dagsläget. Entréer som pekades ut för störst behov av förändring var Norrteljeporten och Knutby torg.

Vid analyser av andelen friyta i Norrtälje stad ligger snittet på höga nivåer, men i centrala delar understiger friytan 15 procent, som är uttalat mål i fördjupningen av översiktplanen och etablerat inom forskning. Även i småhusområdena är andelen friyta ofta liten. Längre ut från centrum finns stora naturområden, med en stor andel friyta som följd.

KONSEKVENSANALYS

I fördjupningen av översiktplanen lyfts stadskärnans karaktär och kvaliteter som något som ska återskapas eller förstärkas i nya delar av staden. I utvecklingsområden finns också en målsättning om att minst 15 procent av markytan ska avsättas till friyta, vilket går i linje med vad som skapar socialt hållbara miljöer enligt UN Habitat (*Urban Planning for City Leaders*, 2014).

För att få en känsla för hur väl Norrtälje stad år 2050 uppnår målet om minst 15 % friyta har en analys gjorts utifrån markanvändningskartan i fördjupningen av översiktplanen. Då inte samtliga friytor pekats ut har analysen gjorts på grönområden, parker och områden för natur- och friluftsliv. Av den totala markytan i planområdet utgörs 40 % av grönyta. I områden som i fördjupningen av översiktplanen definieras som *mångfunktionell bebyggelse* och *sammanhängande bostadsbebyggelse* är snittet 28 % grönyta av markytan inom 500 meters radie.

På följande sida redovisas en karta med analys av andel friyta som baseras på grönområde, park och natur- och friluftsliv i mark- och vattenanvändningskartan. De mörkaste blå områdena redovisar störst brist på friyta inom 500 meters radie. Dit hör fortsatt stadskärnans västra del via Övre Bryggårdsgärdet, Knutby torg och Grossgärdet. Utvecklingsområdena busstorget och Knutby torg har potential att öka både attraktiviteten på stadens entréer och andelen friyta i stadskärnans västra delar.

I planen finns riktlinjer för entréäthet för att säkerställa gaturummens gestaltning och livskraft, vilket också är en viktig del i att skapa socialt trygga stråk.

SLUTSATS

Fördjupningen av översiktplanen hanterar fler av de frågor som i dialogen pekades ut som viktiga frågor för god livsmiljö i Norrtälje stad. Stadens södra entré i form av Norrteljeporten lyfts dock inte som ett utvecklingsområde.

Arkitekturprogrammet för Norrtälje kommun blir ett viktigt vägledande dokument för att stötta samhällsbyggnadsprocessen i tidiga skeden liksom att samla alla olika aktörer att agera i samma riktning vad gäller nivå av arkitektur och gestaltning.

Utgångspunkten i de nationella målen för arkitektur, form och design för en hållbar utveckling utgör bra ambitioner för den offentliga miljön.

Inom planområdet uppnås målet om 15 % friyta med råge, då 40 % av utgörs av grönyta. Snittet inom mångfunktionell bebyggelse och sammanhängande bostadsbebyggelse ligger på 28 % grönyta.

**TILLGÅNG TILL VÄRDEFULL
GRÖNYTA ÅR 2050**

Andel värdefull grönyta av landytan
inom 500 meters radie

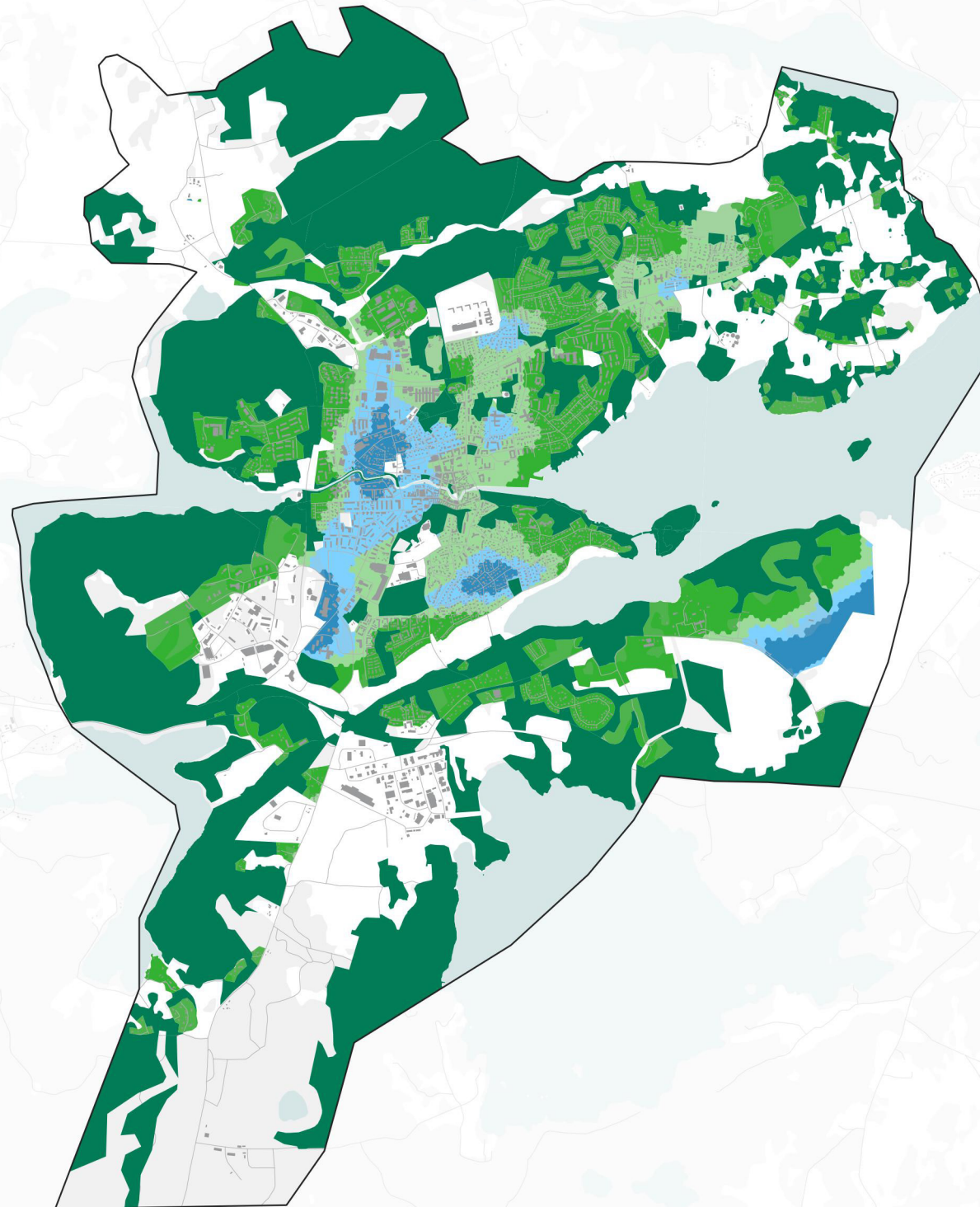
■ 20–100 %

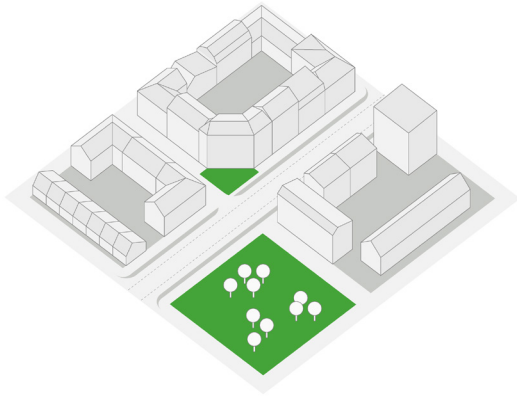
■ 15–20 %

■ 10–15 %

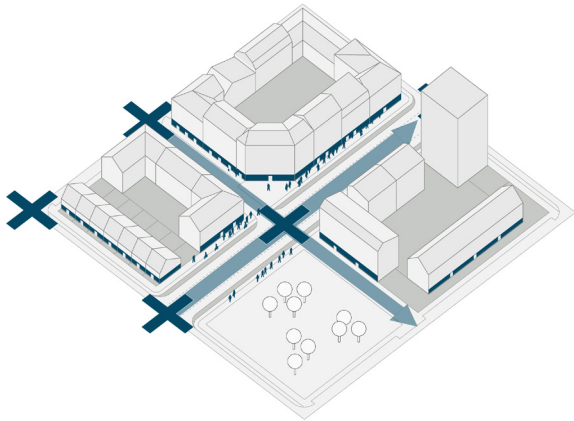
■ 0–10 %

■ Värdefulla grönytor





minst 15%
OFFENTLIG FRIYTA



minst 5 entréer
PER 100 METER GATA

REKOMMENDATIONER TILL FÖRDJUPNINGAR

- **Ta fram en parkplan** för att öka andelen friyta inom 500 meters radie i de västra delarna av stadskärnan så som i utvecklingsprojekten vid busstorget, Baldersgatan, Stockholmsvägen och Knutby torg.
- **Utveckla en bottenvåningsstrategi** för både utpekade utvecklingsområden men även för befintliga stadsdelar, som visar på entréäthet liksom attraktiva lägen för aktiva bottenvåningar
- **Se över hur Norrtäljeporten kan utvecklas** till en mer representativ entré för Norrtälje stad.

BARNES PLATSER

NULÄGE

I dialogen pekades specifikt två platser ut som ansågs vara i stort behov av att bli bättre platser för barn. Busstorget, då det upplevs som hårdgjort och otrött för barn, både sett till trafiksäkerhet och andra människor. Societetsparken, då det upplevs saknas aktiviteter för små och äldre barn.

Utöver det efterfrågades fler platser för möten, idrott och aktiviteter för ungdomar i staden, så som restauranger, biosalonger, nöjesplatser, affärer och butiker.

Vid analyser av avstånd till lekplats inom Norrtälje stad når majoriteten av de boende en lekplats inom 500 meters gångavstånd men få delar klarar målet om maximalt 300 meters gångavstånd. Vissa delar av staden saknar helt lekplats, till exempel Grossgärdet och Mosebacke.

Barns rörelsefrihet påverkas i hög utsträckning av trafikens infrastruktur, utformning och tillåtna hastigheter. I dialogen framkom stora upplevda problem med trafiksäkerheten i Norrtälje stad, särskilt längs Stockholmsvägen, Bergsgatan och Roslagsgatan. Det handlar dels om önskemål om sänkta hastigheter, dels om behov av förbättrad infrastruktur och ökad prioritet för gående och cyklister.

KONSEKVENSANALYS

I fördjupningen av översiktsplanen pekas Busstorget ut som ett utvecklingsområde som kommer att få parkyta, förbättrad trafiksäkerhet och bebyggelse i form bostäder och kontor. Den föreslagna utvecklingen har goda förutsättningar att skapa en tryggare och mer attraktiv miljö för barn som vistas på platsen, vilket är särskilt viktigt då många är beroende av busstationen för att nå viktiga målpunkter i sin vardag.

I övrigt föreslås en parkplan som på sikt kan ta fram en plan för hur Societetsparken kan utvecklas med fler aktiviteter för blandade mål- och åldergrupper. Tillkomsten av 13 nya lekplatser gör stor skillnaden för tillgången och närheten till lekplatser i staden. Grossgärdet och Mosebacke som tidigare hade långa avstånd till kommunala lekplatser får nu ökat utbud.

Omvandlingen av Baldersgatan och Stockholmsvägen till stadsgator ger goda förutsättningar för att stärka prioriteten för gående och cyklister i staden, vilket kommer att öka barns och ungas möjligheter att röra sig friare i Norrtälje stad.

SLUTSATS

Utvecklingsområdena har stor potential att öka utbudet på aktiviteter och öka trafiksäkerheten, sänka hastigheter och gynna barns och ungas rörelsefrihet i staden.



PLATSER SOM KAN BLI BÄTTRE FÖR BARN (INLÄGESDIALOG)



“Något trevligt att göra och någonstans att vara.”

“En fin aktivitet för hela familjen, med musik.”

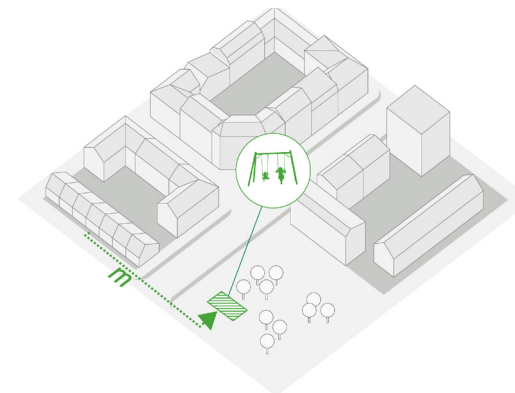


“Mysigt ställe, vilket Norrtälje har brist på.”

“Man kan vara där och hänga med vänner”

REKOMMENDATIONER TILL FÖRDJUPNINGAR

- **Formulera en strategi för säkra skolvägar** för att åstadkomma jämlika möjligheter att röra sig i gatunätet. Gator nära skolor bör ha särskilt hög prioritet för gående och cyklar framför bilfordon och aldrig överskrida 30 km/h.
- **Ta fram en parkplan** för att öka andelen friyta inom 500 meters radie i de västra delarna av stadskärnan i utvecklingsprojekten samt hur fler aktiviteter kan utvecklas i både befintliga och nya parker för blandade mål- och åldersgrupper.



GÅNGAVSTÅND TILL LEKPLATS
max 300 m

NÄRINGSLIV OCH TURISM

NULÄGE

I nulägesdialogen framkom synpunkter på att kommunen måste skapa fler lokala arbetsplatser för att minimera behovet av pendling, bl.a. i form av attraktiva lokaler för tjänstepersons företag och aktivt näringsliv, exempelvis i anslutning till Norrtälje station. Deltagarna ville också utveckla besöksnäringen genom att tillskapa hotell och övernattningsmöjligheter som saknas i kommunen idag.

Högstadieläverna ville även de se en mer självförsörjande stad med ökade satsningar på utbildningsmöjligheter och arbetstillfällen lokalt. För att locka turister föreslogs en ny park mitt i centrum, ett museum vid Lommaren och en turistbåt i hamnen.

En annan stor fråga i dialogen, där det rörde konsensus, var målbilden om att samla verksamhetsområden för att kunna använda mark i attraktiva och centrala lägen på ett mer effektivt sätt. Då många var måna om en levande stadskärna fanns också diskussioner kring vilket utbud som behövs i stadskärnan för att hålla sig livskraftig och kunna konkurrera med de externa handelsplatserna.

KONSEKVENSANALYS

På följande sida syns en analys av framtida befolkningstäthet i Norrtälje stad, som baseras på mark- och vattenanvändningskartan i fördjupningen av översiktsplanen, och det blir tydligt att stadskärnan

växer i både öst-västlig och nord-sydlig riktning. Den ökade koncentrationen av boende i staden har ett samband med utbudet på arbetsplatser och efterfrågan på lokala varor och tjänster. I och med kommunens ambition att växa genom sina utvecklingsområden skapas också ökade förutsättningar för lokala arbetsplatser och minskat behov av pendling för de som bor i staden.

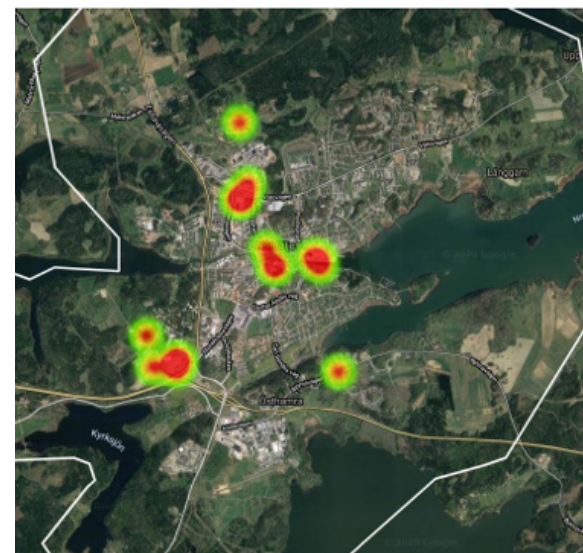
Utvecklingen av kontor i läget för busstorget skapar goda förutsättningar för pendlingsmöjligheter och ger ett attraktivt läge i relation till stadskärnans utbud.

Omvandling av befintliga verksamhetsområden i centrala lägen förverkligas också i samband med utvecklingsområdena vid Knutby torg och längs Baldersgatan och Stockholmsvägen.

SLUTSATS

Utvecklingsområdena i centrala lägen bidrar både med befolkningsökning och nya lokaler. Ändrad utformning av busstorget skapar förutsättningar för fler tjänste- och personalintensiva arbetsplatser i stadskärnan i kollektivnära läge med regional tillgång.

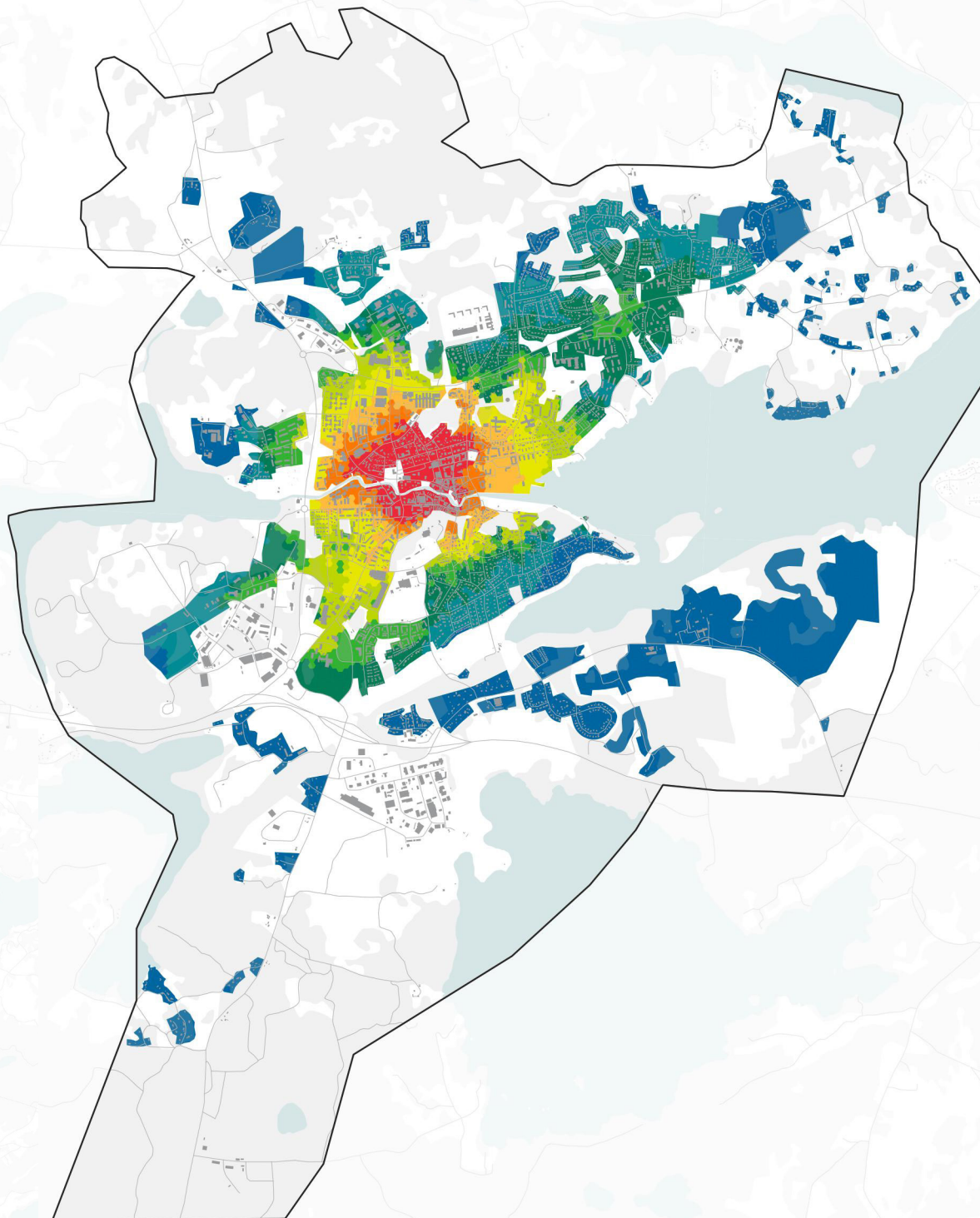
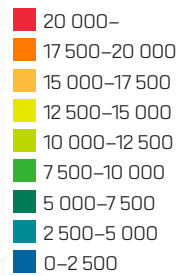
Samlingen av verksamhetsområden till fördel för att utveckla blandade stadsdelar i centrala lägen går också i linje med resultatet från dialogen.



PLATSER DÄR DET EFTERFRÅGAS MER BUTIKER OCH SERVICE

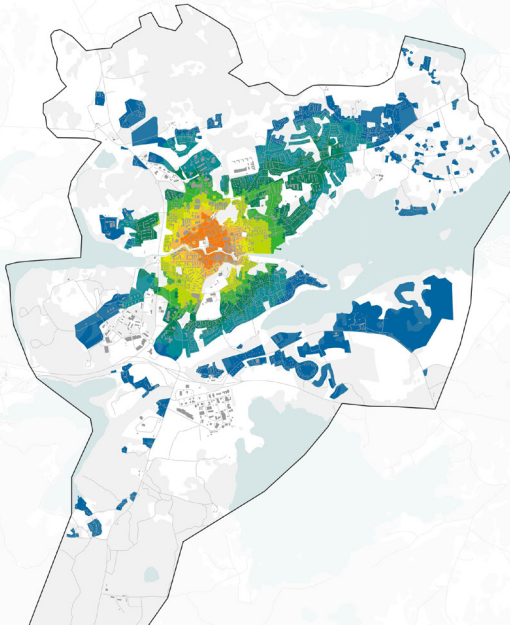
BEFOLKNINGSTÄTHET ÅR 2050

Befolkning inom 1 km gångavstånd



BEFOLKNINGSTÄTHET NULÄGE

Befolkning inom 1 km gångavstånd



TRAFIK OCH MOBILITET

GÅNGTRAFIK

NULÄGE

Av boende i centrala delarna av Norrtälje stad är det 28 % som anger att gång utgör deras huvudsakliga färdmedel. I nulägesdialogen framkom dock att gående trafikanter upplever sig som lågt prioriterade på flera platser i staden, samtidigt som bristande trafiksäkerhet var en stor fråga. I kartan till höger syns platser där de svarande i dialogen efterfrågade åtgärder för att det ska bli enklare att gå. Norrteljeporten pekades särskilt ut då det upplevs saknas kopplingar för gående att ta sig säkert till platsen.

Trafiksäkerheten beskrevs som särskilt problematisk längs Stockholmsvägen, Vätövägen och Roslagsgatan som idag har en utformning som främst prioriterar bilens framkomlighet.

När ungdomarna som deltog i dialogen fick svara på hur de vill resa i Norrtälje stad år 2050 svarade de flesta att kollektivtrafik, gång och cykel är framtidens färsätt, följt av bilen.

KONSEKVENSANALYS

I fördjupningen av översiktsplanen belyser kommunen vikten av att öka prioritet för gående i staden och samtidigt skapa ett mer tryggt, säkert och tillgängligt gångnät. Dock nämns inte något mål för hur hög gångandelen av alla huvudresor ska vara år 2050

Analysen på följande sida visar den rumsliga integrationen via gångnätet i Norrtälje stad. Analysen visar att den planerade utvecklingen av gångnätet medför att närheten mellan stadsdelarna ökar genom tydligare och mer kontinuerliga gångstråk. Gångstråken skulle ytterligare kunna stärkas vid Knutby torg och Stockholmsvägen.

Den fördjupade översiktsplanen lyfter vikten av gestaltningen och utformningen i de offentliga rummen för att skapa attraktiva stads- och trafikrum som tillåter och uppmuntrar till vistelse.

En omvandling av norra Baldersgatan och Stockholmsvägen går också i linje med efterfrågade åtgärder om ökad trafiksäkerhet för gående och cyklister genom ökad prioritet i utformning och ytfördelning.

SLUTSATS

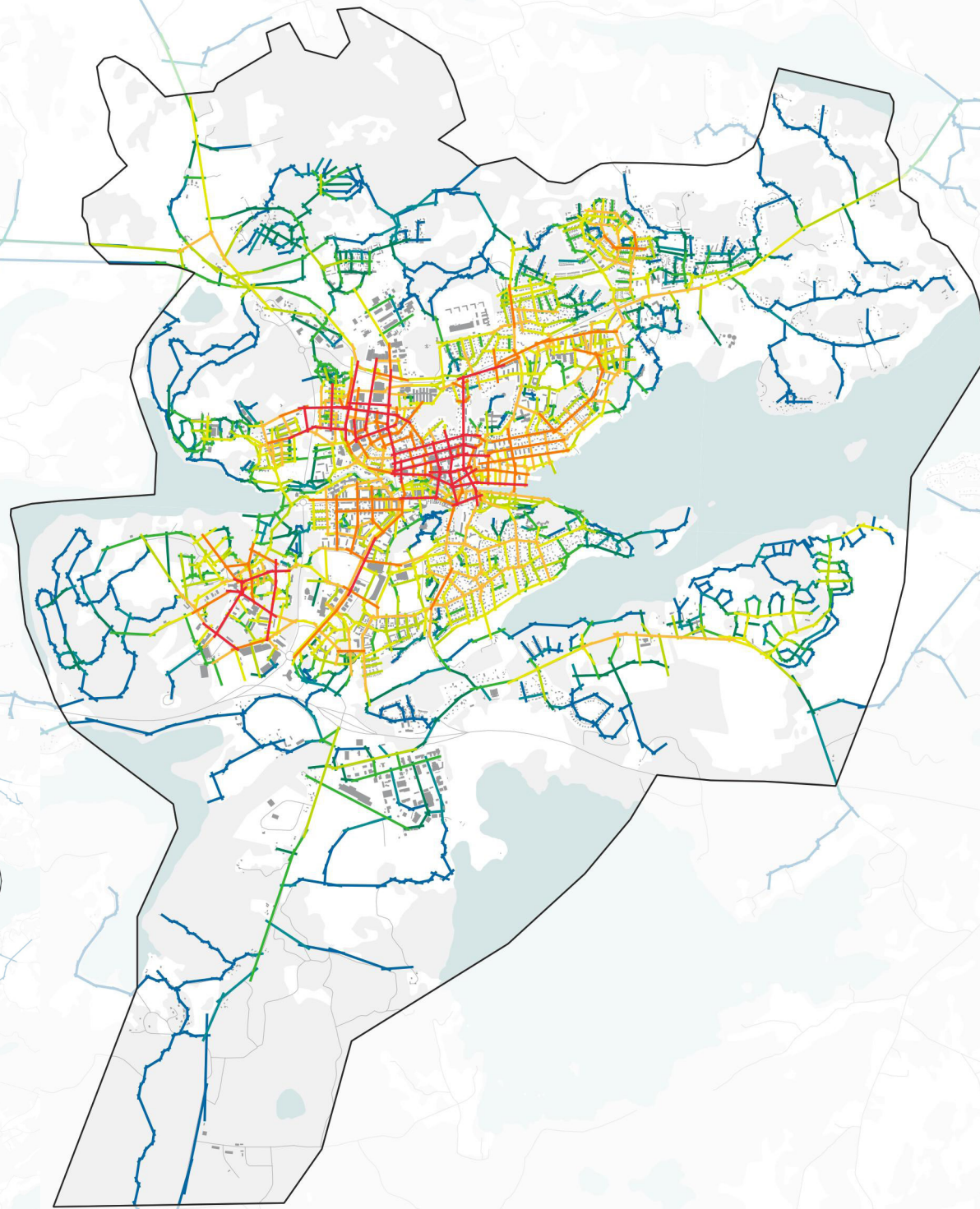
Det nya gångnätet skapar goda förutsättningar för ökad tillgänglighet, men tydliga mål för gångandel samt strategi för säkra skolvägar och trafiktrygghet saknas.



PLATSER DIT DET BEHÖVER BLI ENKLARE ATT GÅ (NULÄGESDIALOG)

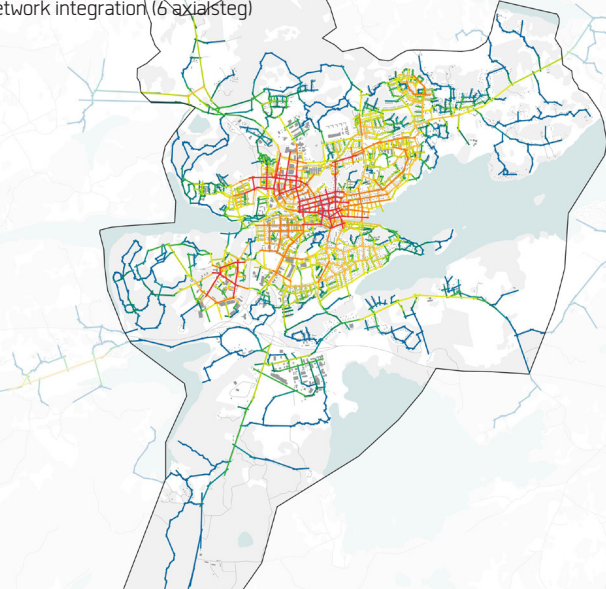
RUMSLIG INTEGRATION ÅR 2050

Network integration (6 axialsteg)



RUMSLIG INTEGRATION NULÄGE

Network integration (6 axialsteg)



CYKELTRAFIK

NULÄGE

Enligt resvaneundersökningen utgör cykel det huvudsakliga färdmedlet för 13 % av de boende i centrala Norrtälje stad. I dialogen framkom att deltagarna önskade ökad prioritet och trafiksäkerhet för cyklister. Störst problem beskrevs längs Stockholmsvägen, Bergsgatan och Roslagsgatan där cykelpassager eller cykelbanor-/fält antingen saknas helt eller slutar tvärt.

KONSEKVENSANALYS

I fördjupningen av översiktsplanen beskrivs ambitioner att göra det mer attraktivt att cykla i staden och samtidigt minska fysiska och mentala avstånd med hjälp av stärkt säkerhet och cykelinfrastruktur. Dock preciseras inte vilken cykelandel som är eftersträvnsvärd, vilket gör det svårt för kommunen i ett senare skede att utvärdera måluppfyllnad.

Cykelresor, utöver kollektivtrafik, har stor potential att ersätta bilresor lokalt i staden, där förbättrad vägvalsfrihet och väderskyddad parkering i strategiska lägen ger ökade incitament, vilket nämns i planens riktlinjer. Högre andel hållbara transporter minskar behovet av nya vägar och de ekonomiska kostnader, trafikbarriärer och klimatutsläpp som dessa innebär.

Det är positivt att kommunen planerar att ta fram en gång- och cykelplan med standardutformningar för huvudväg- och sekundärvägnätet. Utformningsåtgärder i form av separering av cykeltrafiken från motortrafiken lyfts som ett grepp för att främja cykling för kvinnor, äldre och barn.

SLUTSATS

Det nya cykelnätet skapar goda förutsättningar för ökad tillgänglighet, men tydliga mål för ökad cykelandel saknas.



PLATSER DÄR DE SVARANDE VILLE SE ATT DET BLIR ENKLARE ATT CYKLA

KOLLEKTIVTRAFIK

NULÄGE

Av de bosatta i Norrtälje stad idag använder 6 % buss som sitt huvudsakliga färdmedel, och ytterligare 7 % kollektivtrafik som utgörs av båt, tunnelbana eller tåg. I nulägesdialogen ville deltagarna se ökade satsningar på hållbara färd sätt för pendlare, i form av busslinjer eller spår bunden trafik. En stor del i att öka attraktiviteten för resenärerna handlade också om att se över utformningen av Norrtälje busstation, både för att öka trafiksäkerheten och tryggheten över dygnets alla timmar.

KONSEKVENSPANALYS

I den fördjupade översiktplanen beskrivs hur kollektivtrafiken ska bli mer attraktiv och tillgänglig både genom satsningar på regionala och lokala kopplingar. En väl fungerande kollektivtrafik är också viktig för den sociala jämlikheten, inte minst för de som saknar körkort, för barn och för äldre.

Dock preciseras inte heller här vilket mål kommunen har om andel kollektivtrafikresor år 2050, vilket gör det svårt att följa upp under resans gång om staden lever upp till uttalade riktlinjer. Mål om ökat ytanspråk för kollektivtrafiken och anspråk på prioritet i gaturummet lyfts inte heller.

SLUTSATS

Utvecklingen av busstorget kan komma att spela en stor roll i att öka attraktiviteten för resenärer i kollektivtrafiken, både för boende och pendlare som anländer till staden. Att detta projekt prioriteras i ett tidigt skede tillmötesgår även resultatet från nulägesdialogen, då platsen pekades ut som otrygg och trafikosäker idag.

För att kunna följa upp hur riktlinjerna levererar vore det dock verkningsfullt att använda sig av en målbild för hur stor andel av boende i staden som ska ha kollektivtrafik som sitt huvudsakliga färdmedel år 2050.

GATOR FÖR FORDONSTRAFIK

NULÄGE

Samtidigt som deltagarna i nulägesdialogen ville se ökat fokus på hållbara transporter ville de också se fler investeringar för ökad framkomlighet för bilar. Fler av de svarande beskrev problem med hög trafikbelastning idag och de föreslog bl.a. fler rondeller och förbättrade på- och avfarter.

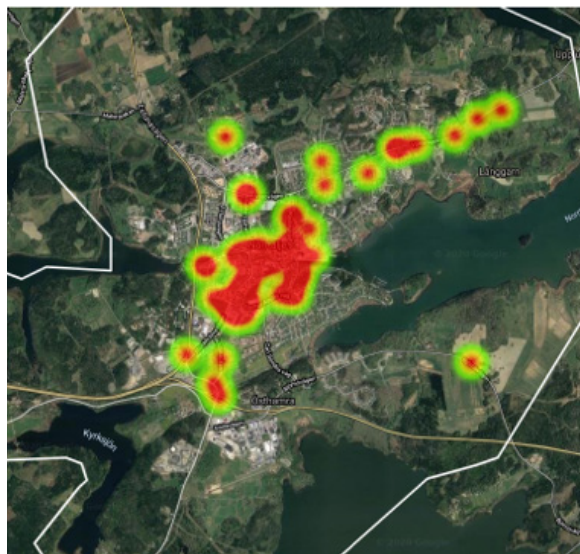
Av de som är bosatta i Norrtälje stad använder en majoritet, 58 %, bilen som sitt huvudsakliga färdmedel, vilket kan jämföras med 41 % i länet som helhet.

Samtidigt framkommer att höga bilflöden och viktiga genomfarter i staden står i konflikt med trafiksäkerheten för gående och cyklister. I nulägesdialogen beskrevs trafiksäkerheten som särskilt problematisk längs Stockholmsvägen, Vätövägen och Roslagsgatan som idag har en utformning som främst prioriterar bilens framkomlighet, se karta till höger.

KONSEKVENSANALYS

För att hantera konflikterna mellan fortsatt höga flöden och genomfarter genom staden, och ökad trafiksäkerhet för gående och cyklister, föreslås tydligare separering av trafikslag men det preciseras inte om sänkta hastigheter kommer att användas som ett medel för att öka säkerheten och attraktiviteten i gatuummet.

Vätövägen planeras få ökad kapacitet, bland annat genom att gatans korsningar och deras utformning ses över. Utvecklingen av Vätövägen och dess korsningar skapar möjligheter att minska gatans



PLATSER I BEHOV ATT BLI MER TRAFIKSÄKRA (NULÄGESDIALOG)

barriäreffekt och skapa en gatumiljö som tydligare signalerar för trafikanter att de befinner sig i en stadsmiljö.

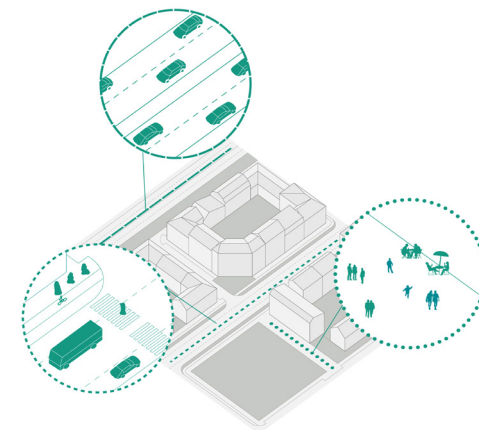
Mål för hur mycket andelen bilresor bland boende i Norrtälje stad ska minska till fördel för mer hållbara färdssätt saknas. Bland riktlinjerna redovisas inte heller hur skolvägar ska hanteras eller bör utformas.

SLUTSATS

För att minska genomfartstrafiken genom Norrtälje stad, samtidigt som befolkningen växer, krävs uttalade mål om att ställa om den höga andelen bilresor till mer hållbara färdssätt för de boende i centrala Norrtälje stad. Särskilt då de också kommer att få tillgång till ett mer utvecklat och tillgängligt gång-,

REKOMMENDATIONER TILL FÖRDJUPNINGAR

- **Målsätt andelen hållbara transporter** år 2050 och definiera mål för minskad andel bilresor.
- **Formulera en strategi för säkra skolvägar** för att åstadkomma jämlika möjligheter att röra sig i gatunätet. Gator nära skolor bör ha särskilt hög prioritet för gående och cyklar framför bilfordon och aldrig överskrida 30 km/h.
- **Utveckla en strategi för jämställd och jämlik utformning** av offentliga rummen som tar särskild hänsyn till, barn, äldre och funktionsvarierade.
- **Formulera tydligare mål för andelen trafikrum som ska rymma stadsliv** inom tillkommande utvecklingsområden. LEED Neighborhood rekommenderar att trafiknätet består till minst 75 procent av typerna gågata, gångfartsgata, och lokalgata. Max 25 procent får utgöras av stadsväg och motorled.
- **Ta fram en gatuutvecklingsplan för Norrtälje stadskärna** som kan utgöra en konkret vision för hur stadskärnans gaturum kan utvecklas över tid för att skapa levande och trygga gator och mer effektiva och smarta trafiksystem. Planen visar på hur olika intressen kan utvecklas så att gatumiljöerna, näringslivet och olika trafikslag fungerar och utvecklas tillsammans. Gatuutvecklingsplanen kan användas som stöd vid olika typer av förändringar som påverkar stadens gator.
- **Utred möjligheten att bygga parkeringshus** som leder till mer yteffektiv förvaring av fordon samtidigt som p-huset flexibelt skulle kunna användas till andra ändamål på längre sikt, om parkeringsbehovet minskar i framtiden.

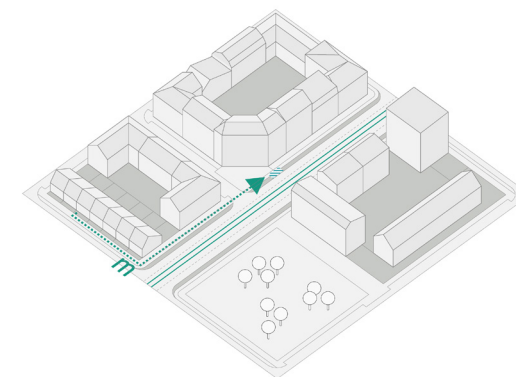


minst 75 %

GÅGATA, GÅNGFARTSGATA &
LOKALGATA INOM UTVECKLINGSOMRÅDEN

högst 30 km/h

HASTIGHET LÄNGS SKOLVÄGAR



max 400 m

GÅNGAVSTÅND TILL HÅLLPLATS

GRÖNSTRUKTUR

VÄRDEFULLA GRÖNYTOR

Forskning visar att man till vardags inte gärna går längre än 200–300 meter för att ta sig till ett grönområde (Grahn & Stigsdotter, *Landscape planning and stress*, Urban Forestry & Urban Greening, 2003). Boverket och många städer i Sverige har därför antagit avståndet 300 meter som allmän riktlinje (Boverket, *Bostadsnära natur – inspiration & vägledning*, 2007).

I Grönstrukturstrategin för Norrtälje stad preciseras också målsättningar om att bostäder, förskolor och grundskolor inte ska ha längre än 300 meter till grönområden och att säkra gångöverfarter över trafikerade stråk krävs.

NULÄGE

Grönområden och parker beskrevs i dialogen som viktiga värden i Norrtälje stad idag och en stor fråga handlade just om att bevara och tillgängliggöra befintliga platser. Både politiker, förvaltningar och elever på Roslagsskolan ville också se fler parker och fickparker i stadskärnan, som är multifunktionella och som riktar sig till olika åldrar och kön. De menade att det behövs fler ”andningshål”, platser för lek och mysiga ställen inom staden att vistas på, främst under sommarhalvåret.

En analys av närheten till grönyta visar att majoriteten av Norrtäljeborna når en grönyta inom 200–300 meters gångavstånd. Det finns dock områden där

avståndet överstiger 300 meter, vilket blir särskilt tydligt i västra delarna av stadskärnan.

Vid en kartläggning av sociala värden inom staden idag visade det sig att Societetsparken, Nordrona, Vigelsjö och Borgmästarholmen har ett högt antal och en mångfald av sociala vistelsevärden.

KONSEKVENSANALYS

På följande sida syns en analys av gångavståndet till värdefulla grönytor inom Norrtälje stad. Resultatet visar, precis som i nulägesanalysen att det främst är västra stadskärnan som har längre än 300 meter till närmaste grönyta. Detta kan både tyda på en brist på grönytor och brist på kopplingar som gör att det går att nå befintliga grönytor på ett gott sätt. De platser som pekats ut som områden i behov av nya parker går i linje med analysresultatet.

Tillförandet av park- och grönyta inom utvecklingsområdena har inte inkluderats i analysen och här finns potential att både tillföra grönytor och förbättra kopplingar till befintliga ytor.

Den exploatering som görs i grönområden inom planområdet går emot ambitionen att bevara grönområden, men påverkar inte avståndsanalysen. Dock redovisas inte vilka kompensationsåtgärder som ska göras vid exploatering av Nordrona.

SLUTSATS

Tillgången och närheten till grönyta inom planområ-

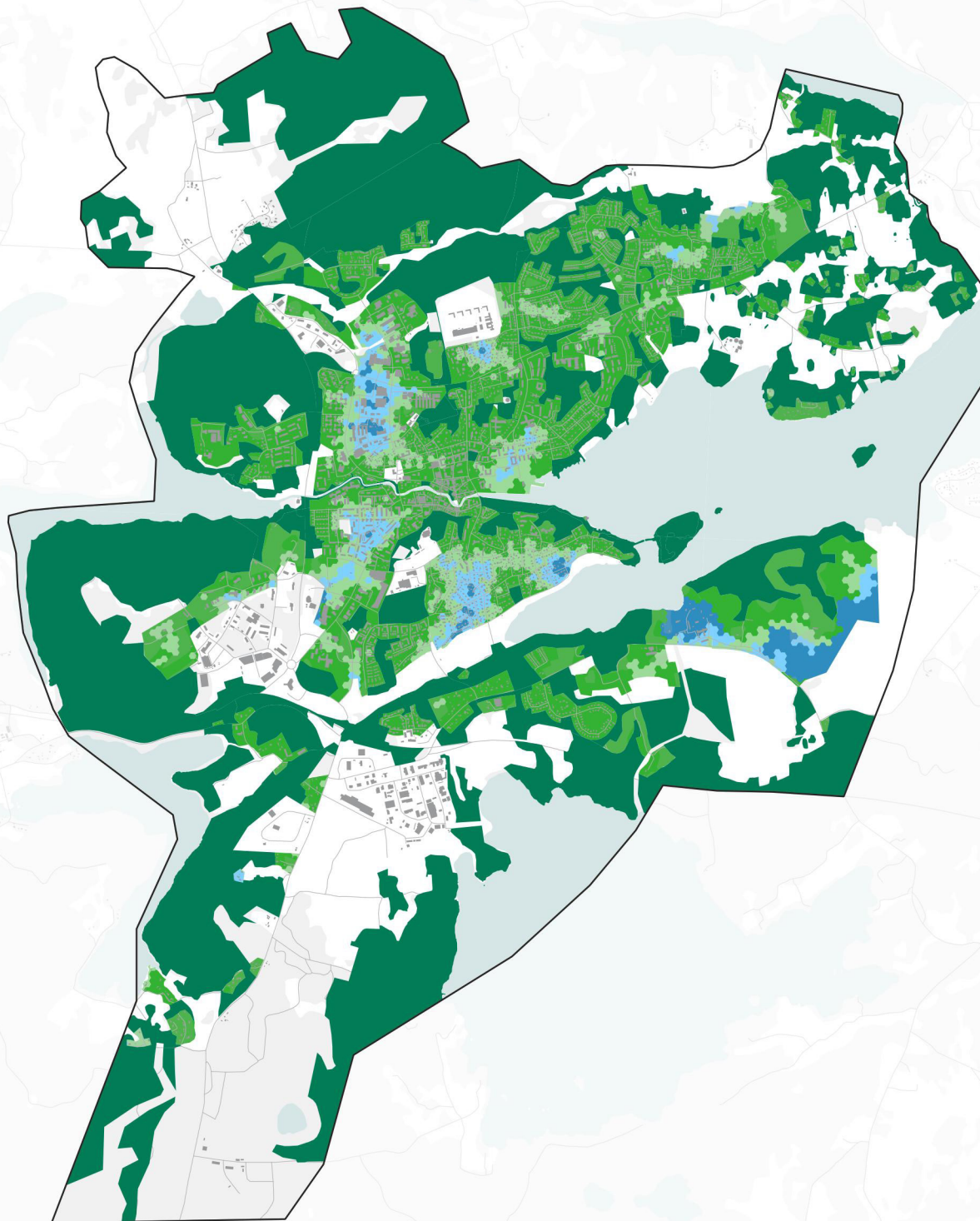
det är generellt mycket god, med några få undantag. Inom västra stadskärnan, där det är längre avstånd till grönyta, finns det möjlighet att öka närheten med ny parkyta eller förbättrade kopplingar inom ramen för arbetet med utvecklingsområdena.

**NÄRHET TILL VÄRDEFULLA
GRÖNOMRÅDEN ÅR 2050**

Gångavstånd till värdefullt
grönområde

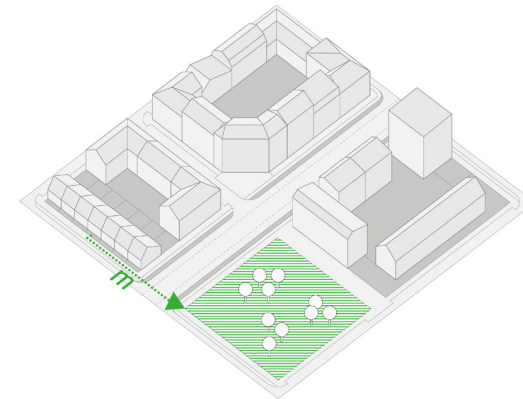
- 0–200 m
- 200–300 m
- 300–400
- 400– m

- Värdefulla grönområden



REKOMMENDATIONER TILL FÖRDJUPNINGAR

- **Se över hur närheten till grönyta kan öka** i den västra stadskärnan i samband med planeringen av utvecklingsområdena, vilket också går i linje med dialogens resultat som visade på efterfrågan på fler parkytor i stadskärnan.
- **Förtydliga kompensationsåtgärder** som görs när grönområde exploateras vid Nordrona.
- **Ta fram en strategi för hur skärgårdskaraktären kan förstärkas** med till exempel fler bryggor och utökad båttrafik, vilket var en efterfrågad åtgärd i nulägesdialogen.



max 300 m
GÅNGAVSTÅND TILL
VÄRDEFULLA GRÖNYTOR

SPACESCAPE

Spacescape AB / Östgötagatan 100 / Box 4700 / SE-116 92 Stockholm / Sweden
Tel +46 8 452 97 67 / www.spacescape.se / info@spacescape.se