



Förslag till fördjupning av översiktsplanen för Älmsta samhälle i Norrtälje kommun

Antagen av kommunfullmäktige 2006-02-13

Innehåll

1. Inledning	1
2. Befintliga förhållanden	2
2.1 Gällande planer och bestämmelser	2
2.2 Bevarandeintressen	3
2.3 Befolkning och bostäder	5
2.4 Näringsliv och kommersiell service	6
2.5 Utbildning, vård och omsorg	7
2.6 Infrastruktur	8
2.7 Vattenförsörjning och avlopp	9
3. Vision för ortens utveckling	10
4. Planförslag	17
4.1 Bostadsbyggande	17
4.2 Arbetsområden och handel	19
4.3 Skola, vård och omsorg	20
4.4 Friluftsliv, rekreation och sport	20
4.5 Trafik	21
4.6 Teknisk försörjning	22
4.7 Hälsa och säkerhet	22
5. Översiktlig miljökonsekvensbeskrivning	23
6. Plankarta	25

1. Inledning

Avdelningen för planering och näringsliv inom ledningskontoret har sedan länge haft uppdraget att upprätta en fördjupning av översiktsplanen avseende Älmsta samhälle. Bakgrunden är bland annat att gällande markdispositionsplan för Älmsta är från slutet av 1960-talet och saknar aktualitet.

Under 2002 och 03 var det av resursskäl inte möjligt att ta itu med uppgiften. I stället har en särskild arbetsgrupp, bestående av Väddöbor, tagit fram ett förslag till utvecklingsplan för Älmsta. I gruppen har Annette Mattsson, Björn Pettersson, Joseph Nordgren, Kajsa Nordgren, Leif Lennartsson, Mats Ryderborn, Peter Hilmersson, Olle Löfdahl, Rune Karlsson och Ulf Andersson medverkat. Arbetsgruppen har haft ambitionen att stärka och utveckla orten både kvalitativt och kvantitativt, dvs allt som kan ha betydelse för bygdens utveckling. Utvecklingsplanen innehåller därför även idéer och frågor som normalt inte behandlas i en översiktsplan. Förslaget finns publicerat på kommunens hemsida.

Föreliggande förslag till fördjupning av översiktsplanen baseras till stor del på de idéer och konkreta uppslag som kommit fram genom arbetet med utvecklingsplanen. Exempelvis är avsnittet med en vision för Älmsta samhälle hämtat därifrån. Planen är dock också kompletterad med de allmänna intressen och områdesrekommendationer som en översiktsplan bör innehålla. Syftet med planen är att lägga fast huvuddragen för användningen av mark- och vattenområden på ett sätt som dels bidrar till att förverkliga visionen, dels stämmer med kommunens mål om hållbar utveckling. Planen tänkes omfatta tidsperioden fram till och med 2015.

Planförslaget har hållits utställt från den 15 juni 2005 till den 1 oktober 2005. Inkomna yttranden har sammanfattats i ett tjänsteutlåtande daterat 2005-12-30. Planen har därefter reviderats med hänsyn härtill.

Ledningskontoret i december 2005

Åke Widman
Generalplanarkitekt

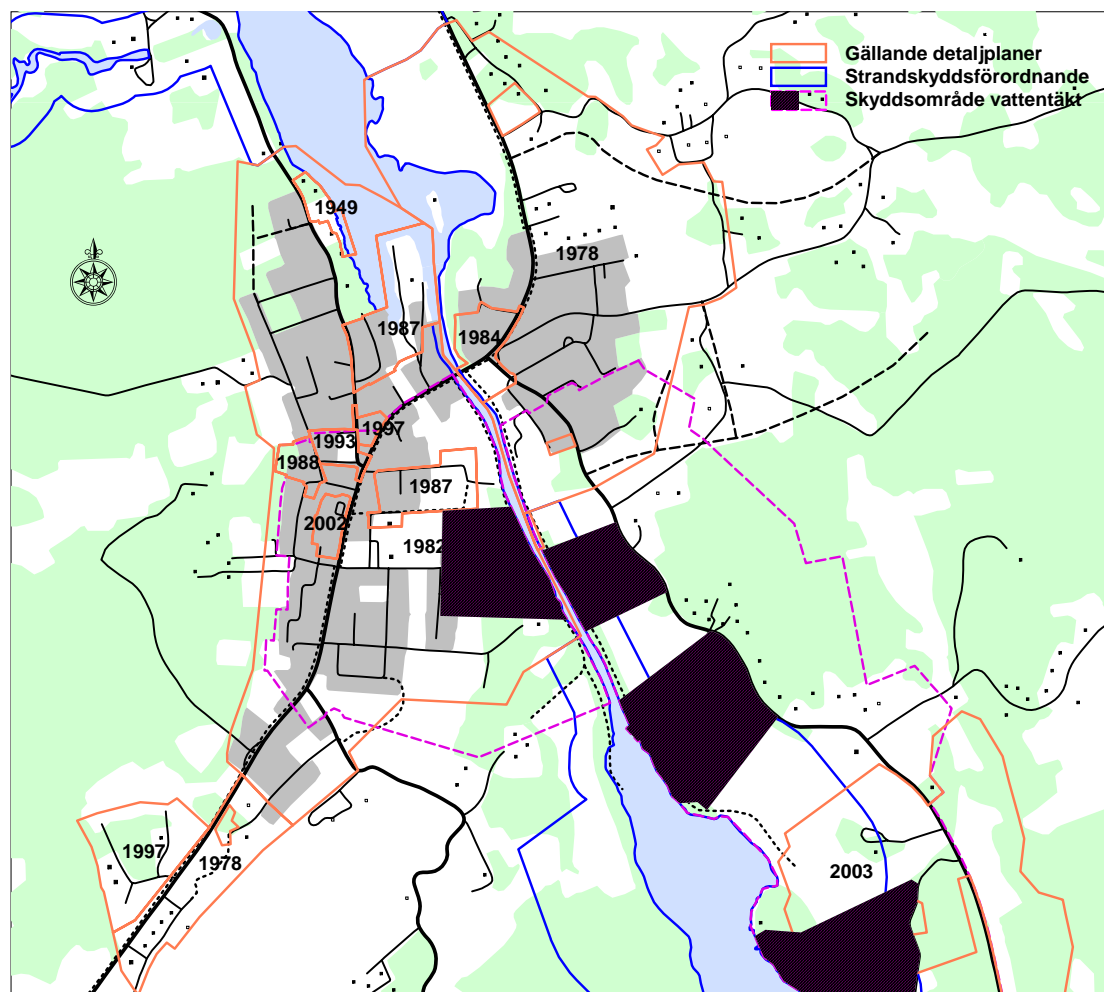
2. Befintliga förhållanden

Älmsta är beläget vid den smalaste delen av farleden mellan Björköfjärden och Vaddövik. Dess läge blev betydelsefullt från och med mitten av 1600-talet då postförbindelsen mellan Sverige och Finland via Grisslehamn passerade här. I dag är Älmsta den fjärde största tätorten och utgör centralort för kommunens nordöstra delar. Bebyggelseutvecklingen under andra hälften av 1900-talet kan betecknas som stillsam, men detta håller nu på att vända. De största attraktionerna med Älmsta är läget vid Vaddö kanal och i närkontakt med Vaddöbygdens kulturlandskap.

2.1 Gällande planer och bestämmelser

Den enda översiktsplan som finns för Älmsta samhälle är en dispositionsplan från 1968, då Vaddö fortfarande var en egen kommun. I planen är utlagt ganska omfattande markreservationer för bostäder och industri, vilka ännu inte förverkligats.

Inom Älmsta samhälle finns för närvarande tolv gällande detaljplaner, varav tio på fastlandssidan. Planernas omfattning samt fastställelseår framgår av nedanstående kartbild. Alldeles sydöst om planområdet finns dessutom en ny detaljplan för golfbaneändamål. Kartan redovisar också gällande strandskyddsförordnanden, vilka är upphävda inom detaljplanlagt område. Hela södra delen av tätorten berörs av skyddsområde för vattentäkter, de inre skyddsområdena har betecknats med skraffering. För dessa områden finns särskilda skyddsområdesbestämmelser.



2.2 Bevarandeintressen

Hela Väddö socken är rikt på värdefull natur- och kulturmiljö. På kartan på nästa sida redovisas de bevarandeintressen som finns i och kring Älmsta tätort.

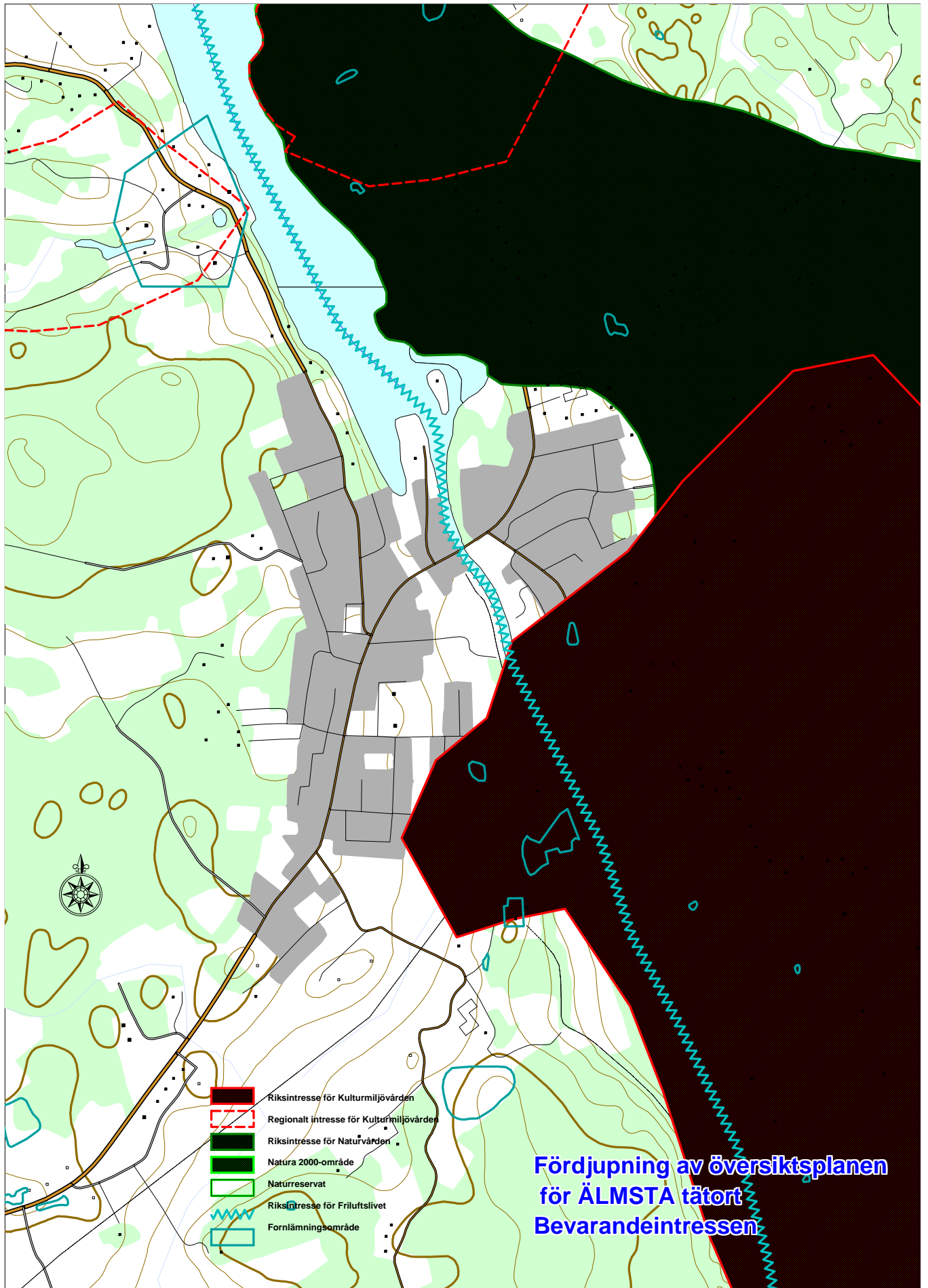
Det rödrandiga området som berör sydöstra delen av samhället utgör riksintresse med hänsyn till de samlade kulturvärdena. Det är viktigt att dessa värden bevaras för framtiden och inte sönderdelas av ogenomtänkta ingrepp i miljön. Tillämpliga lagrum är Miljöbalken 3:6, 4:4 och 7:11. Riksantikvarieämbetets motivtext lyder; Kommunikationsmiljö där en forntida farled i ett skärgårdslandskap utvecklats genom en grävd kanal på 1200-1300-talen och den nuvarande kanalen från 1819-1832, samt odlingsbygden utmed vattenleden. Spår av den medeltida kanalen vid tröskeln mellan Kistahavet och Storfjärden. 1800-talets kanal med kajer, kanalvaktarbostäder och andra anläggningar. Det småbrutna odlingslandskapet på vattenledens östra sida med äldre vägsträckningar och byar, bl.a. Norrsund med Storängens hävdade löväng, Södersund och den stora och tätt bebyggda Senneby. I området ingår även fornlämningar från yngre järnåldern.

För området gäller att riksintresset ska skyddas. Exploateringsföretag och andra ingrepp i miljön får komma till stånd endast om det kan ske på ett sätt som inte påtagligt skadar områdenas natur- och kulturvärden. Ny bebyggelse ska särskilt bedömas med hänsyn till bevarandeintresset. Detsamma gäller förändringar av enskilda byggnader som bedöms som kulturhistoriskt värdefulla. Samråd ska ske med kulturnämnden och/eller Stockholms läns museum. Inplacering av byggnader i landskapet ska följa den äldre bebyggelsens lokaliseringmönster. Materialval, färg och proportioner ska anslutas till den befintliga bebyggelsekaraktären. Detaljplaner ska alltid åtföljas av en miljökonsekvensbeskrivning.

De två områden norr om Älmsta samhälle som på kartan betecknats med röd streckad begränsningslinje är dels Ortala bruk (regionalt kulturmiljöintresse) dels området kring Väddö kyrka inklusive Mälby (lokalt kulturmiljöintresse). För dessa gäller i princip samma områdesrekommendation som ovanstående.

Det stora grönrandiga området öster om Älmsta utgör riksintresse för naturvärden, vilket innebär att det uppmärksammas på nationell nivå för sina höga naturvärden. Motivtexten lyder; Väddös västsida präglas av ett småbrutet odlingslandskap med tyngdpunkt kring gamla byar som Senneby, Nor, Rangarnö och Västernäs. I området finns öppen hagmark, torrbackar, havsstrandäng, betad skog, betad rikkärr och andra våtmarker. Naturbetesmarkerna har lång kontinuitet och förekommer av art- och individrika växtsamhällen med arter som ängsnycklar, majviva, kattfot, solvända, ögontröst, låsbräken, fältgentiana, Adam och Eva, vildlin, älväxing, slätterblomma, axveronika, slätterfibbla, smultronklöver, kärrspira och backklöver.

Inom detta område gäller att riksintresset ska skyddas. Exploateringsföretag och andra åtgärder ska särskilt bedömas med hänsyn till bevarandeintresset och får komma till stånd endast om de inte påtagligt skadar områdets naturvärden. Detaljplaner ska alltid åtföljas av en miljökonsekvensbeskrivning.



Inom planområdet finns ett naturreservat, Storängen, som är inrättat 1963 och omfattar 4,5 hektar hagmark och slåtteräng. För området gäller särskilda reservatsbestämmelser och skötsel-föreskrifter. Storängen är även utpekad som Natura 2000-område.

Norr om planområdet, vid Ortalavikens östra strand, finns ytterligare ett Natura 2000-område som är skyddat enligt internationell lagstiftning. Det är Sjöängen väster om Vaddö kyrka som också består av gamla betesmarker.

Båtsportleden genom Vaddövikens, Vaddö kanal och vidare söderut via Björköfjärden är klassad som riksintresse för det rörliga friluftslivet. Farleden är naturligtvis också viktig för turistnäringen i Älmsta.

På kartan redovisas också några större fornlämningsområden (gravfält och bebyggelse-lämningar), som är skyddade genom kulturminneslagen.

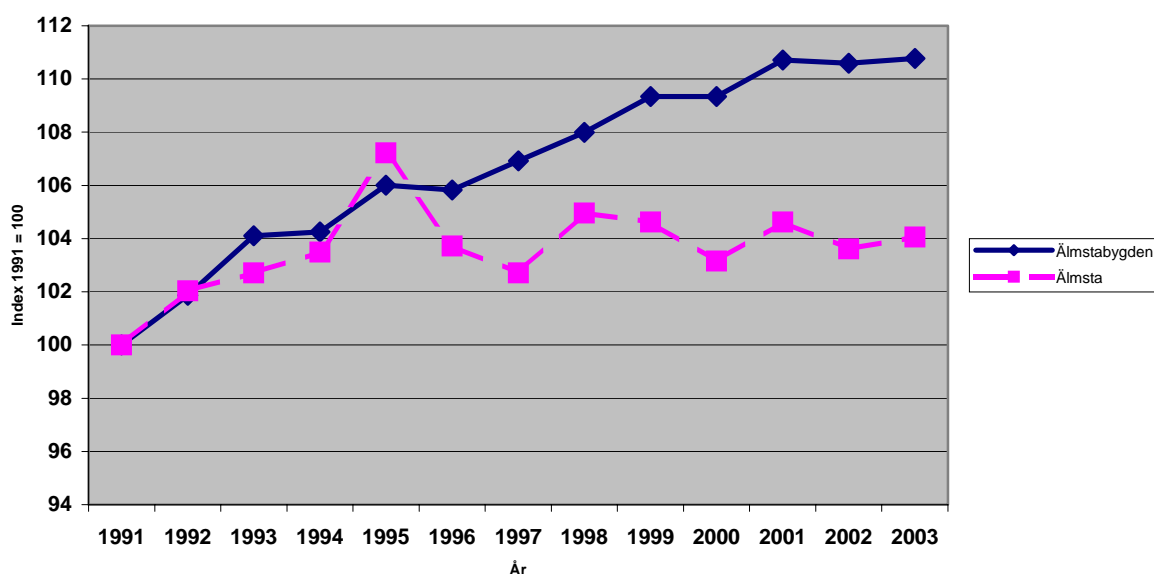
2.3 Befolkning och bostäder

Utvecklingen sedan 1991

Antalet invånare i Vaddöbygden är totalt 4 850 personer. I tätorten Älmsta bor drygt 900 personer. Befolkningsökningen sedan början på 1990-talet har varit cirka 11 %, där den största ökningen har skett på landet i Vaddöbygden. Ökningen i tätorten har varit cirka 4 %.

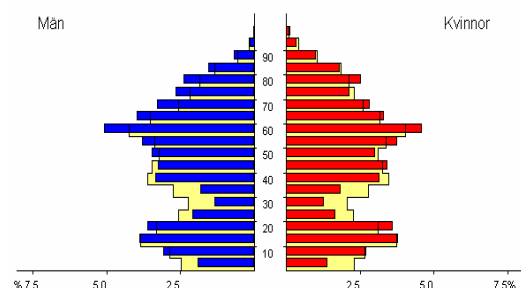
Befolkningsutvecklingen i Älmsta beror till stor del på förändringen i bostadsbeståndet. Planerade bostäder har tillkommit i liten omfattning. Det mesta härrör från förändringar inom befintliga beståndet av bostäder, dvs förändringar i hushållsstorlekar som uppstår vid försäljning av fastigheter samt permanentning av fritidshus.

Befolkningsutvecklingen i Vaddöbygden och Älmsta tätort sedan 1991

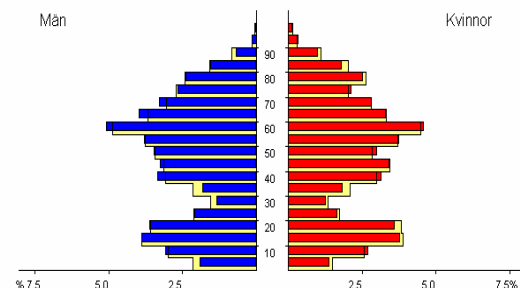


Befolkningen i Vaddöbygden har betydligt färre ungdomar och fler äldre än kommunen i genomsnitt, vilket kan ses i den vänstra befolkningspyramiden på nästa sida. I jämförelse mellan bygden och Älmsta tätort är befolkningsstrukturen ungefär lika.

Befolkning år 2003 Älmstabygden
jämfört med år 2003 i Norrtälje kommun

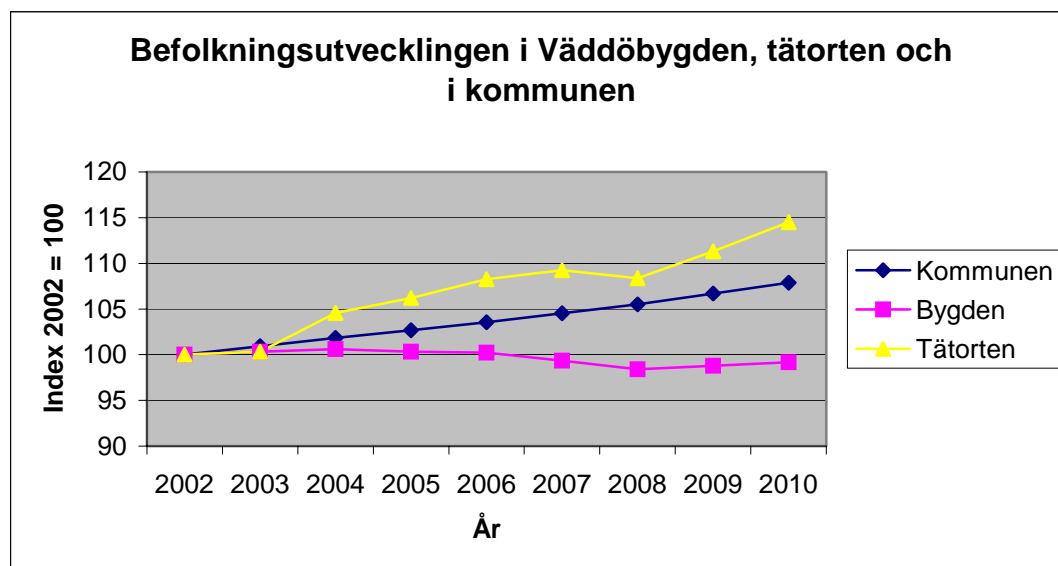


Befolkning år 2003 Älmstabygden
jämfört med Älmsta tätort



Befolkningsutvecklingen i framtiden

Utvecklingen i framtiden beror till stor del av nytillkommande bostäder alternativt permanentning av fritidshus. Behovet av bostäder i framtiden är dels områden för småhusbebyggelse men även hyres- och bostadsrätter både för barnfamiljer och äldre.



Utvecklingen i Älmsta tätort beräknas bli positiv även om förutsättningarna är mycket osäkra vad avser bostadsbyggandet. En satsning på attraktiva bostäder i anslutning till kanalen har lagts in i slutet av prognosperioden.

2.4 Näringsliv och kommersiell service

Näringslivet i Vaddöbygden baseras på två historiska fakta; dels den geografiska belägenheten mitt i korsningen av en viktig vattenled (Vaddö Kanal) och en viktig handelsled (riksvägen till Åland och Finland), samt det faktum att glesbygden har tvingat fram en flexibilitet och gör-det-självt-anda.

Dagens Älmsta har ett, för samhällets storlek, ovanligt rikt näringsliv. Det kännetecknas av en mångfald mindre företag i hantverksbranschen såsom snickare, målare, murare, elektriker, rörmokare, smeder, massörer. mm. Runt omkring dessa finns naturligtvis stödfunktioner i form av redovisningstjänst, städning, företagservice, etc. Även internetbaserade småföretag är etablerade i bygden, såsom reklambyrå, webhotell och andra företag/personer som sköter sin verksamhet på distans via Internet.

Älmsta har också ett livaktigt affärsliv. Till exempel har Älmsta tre bensinmackar, varav två dessutom har butiksverksamhet, en stor möbelaffär, en välsorterad och stor livsmedelshall, klädbutik, leksaksaffär, belysnings- och pappershandel, VVS-butik, järnhandel, bankkontor, fastighetsmäklare, flera bilverkstäder, internetcafé, vanligt café, båttillbehörsbutik, stor handelsträdgård, samt flera antikaffärer. Under högsäsong tillkommer dessutom ett stort antal privata små affärsverksamheter i form av turistorienterade nyttigheter.

Industriell verksamhet lyser nästan helt med sin frånvaro. Dock måste vi nämna snickerifabriken, som hantverksmässigt gör specialsnickrier, och båtfabriken som hantverksmässigt monterar samman halvfabrikat.

Befolkningen i Väddöbygden har alltid själva tagit tag i sin vardag och löst de problem som uppstått. Föreningslivet är som en följd härav mycket livaktigt. Avståndet till centralorten upplevs som ganska stort. Till skillnad från andra orter i kommunen finns det inte heller någon dominerande arbetsgivare, utan man möts på ganska lika villkor. Idag är nog ICA-affären den största arbetsgivaren och inte den offentliga förvaltningen som på många andra mindre orter.

2.5 Utbildning, vård och omsorg

Förskolor

Enligt gällande befolkningsprognos beräknas antalet barn i förskoleåldern, dvs 1-5 åringar, ligga på en relativ stabil nivå under den närmaste 5-årsperioden. Antalet barn ligger mellan 105-116. Från och med år 2011 antas en gradvis ökning ske av antalet barn i de aktuella åldrarna, så att barnantalet år 2015 beräknas uppgå till nästan 150.

I området finns tre förskolor, två drivna i kommunal regi och ett föräldrakooperativ. Dessa förskolor beräknas kunna ta emot mellan 75-80 barn. Den ena kommunala förskolan är sammanbyggd med Älmsta skola. Den andra ligger vid Väddö folkhögskola. För att lösa barnomsorgsbehovet finns även platser i familjedaghem att tillgå. Per december månad år 2003 fanns 14 barn inskrivna i familjedaghem. Av barn i förskoleåldern som bor i området, har för närvarande 76 % någon form av barnomsorgsplats i Älmsta. Om efterfrågan på barnomsorg ligger kvar på denna nivå, så bedöms det råda balans mellan tillgång och efterfrågan under tiden till år 2010. Ökar därefter befolkningen i de aktuella åldrarna i enlighet med befolkningsprognosen finns det behov av ca 25 förskoleplatser. Tomt för framtida förskolebehov bör därför reserveras.

Grundskolor

Antalet barn i de yngre grundskoleåldrarna, dvs 6-12 åringar beräknas minska under större delen av den period som befolkningsprognosen omfattar. Vid årsskiftet 2003-2004 uppgick elevunderlaget till knappt 250. Därefter antas barn i aktuella åldrar minska år för år. Under åren 2007-2015 beräknas elevantalet pendla mellan 160-185. En viss uppgång av elevunderlaget kan skönjas under senare delen av perioden.

I området finns en grundskola för årskurserna F-6, Elmstaskolan. Under de senaste åren har skolan behövt hyra in paviljonger för att rymma samtliga barn. Om några år bedöms skolan klara sitt elevunderlag utan paviljongtillskott.

För högstadieläver, dvs åldrarna 13-15 år, finns Norrsundsskolan. Upptagningsområdet för Norrsund omfattar även Grisslehamn, Singö, Söderbykarl samt Björkö-

Arholma. Skolan rymmer ungefär 250 elever. Hälften av elevunderlaget kommer från Älmsta. Den allmänna tendensen i hela rektorsområdet vad gäller antalet högstadiel elever, är att en viss ökning beräknas för de närmaste åren. Elevtoppen nås år 2005 med cirka 230 barn. Från och med år 2007 minskar elevunderlaget.

Folkhögskola

Väddö Folkhögskola är en internatskola med 94 sängplatser. Det finns dessutom sex stugor som disponeras för specialkurser. Huvudman för skolan är en stiftelse. För närvarande drivs tre längre kurser, hälsopedagogik, textil och östersjökunskap. Väddö Folkhögskola har betytt mycket för bygden, inte minst i form av kulturell stimulans.

Vård och omsorg

Primärvård i form av läkarstation och sjuksköterskemottagning finns i Älmsta centrum. Vårdcentralen har två läkartjänster och drivs av det nybildade vårdbolaget. I centrum finns också Älmsta servicehus med 37 lägenheter varav 6 lägenheter är ett gruppboende för dementa. En utbyggnad av servicehuset med 20 platser stod klar för inflyttning i november 2005. Solhems ålderdomshem som ligger strax utanför Älmsta kommer att läggas ned efter ett beslut i omsorgsnämnden i oktober 2003. Solhem är nu sålt till en kooperativ hyresrättsförening.

Hemtjänst bedrivs i eget boende och personalgruppen är lokaliserad till servicehuset. Ärendemängden i hemtjänsten har stadigt ökat och under sommartid är det ca 15-20 pensionärer från andra kommuner som får hemtjänst i sitt fritidsboende.

I Älmsta finns två gruppboendestäder för personer med insatser enligt LSS-lagstiftningen, med 5 lägenheter i varje. På en del av ålderdomshemmet Solhem finns för närvarande en daglig verksamhet för förståndshandikappade som kallas Solvingen där 10 personer har daglig verksamhet. Solvingen kommer under 2006 att flyttas till Hallstavik. Utöver detta finns i Älmsta ett HVB-hem för psykiskt funktionshindrade i privat drift.

2.6 Infrastruktur

Genom Älmsta passerar länsväg 283 som går från Söderbykarl mot Grisslehamn och korsar Väddö kanal på en öppningsbar bro i centrala Älmsta. Till väg 283 ansluter på fastlandssidan väg 1100 som går norrut mot Ortala och Häverö samt väg 1150 som går söderut mot Gåsvik. På Väddösidan ansluter väg 1170 som går söderut mot Björkö. Det finns ytterligare två broar över till Väddö vilka avlastar genomfartstrafiken genom Älmsta samhälle. Bagghusbron ligger vid kanalens södra ände cirka fyra km söder om Älmsta. Den andra bron, som är en högbro, korsar Väddövik mellan Trästa och Bergby cirka en mil norr om Älmsta.

Vägverket är för närvarande igång med byggandet av en separat gång- och cykelväg genom Älmsta utmed länsväg 283. I samband med förstudien för GC-vägen mättes fordonsmängder och hastigheter i centrum. Årsmedeldygnstrafiken var 2001 cirka 3900 fordon och under sommarmånaderna passerade i genomsnitt 6200 fordon/dygn. Cirka 40 % av fordonen överskred den tillåtna hastigheten 50 km/h. I syfte att dämpa hastigheten har två plåtåtgångar anlagts mellan Vårdshusvägen och Skolvägen.

Älmsta busstation, som ligger mitt i centrum, angörs av tre busslinjer. Linje 636 går mellan Björkö och Norrtälje, linje 637 trafikerar sträckan Singö – Norrtälje och linje 643 mellan Älmsta och Hallstavik. Linjerna går i olika tidslägen utom vid de tillfällen

när skol- och gymnasietider styr avgångarna. Vid dessa tillfällen förstärker dessutom linjerna varandra på sträckan mellan Norrtälje och Älmsta. På vardagar har Älmsta 11 avgångar spridda mellan 05.50 - 23.25. Från Norrtälje till Älmsta finns det på vardagar 13 avgångar mellan 05.25 - 22.20. På lördagar är det cirka 5 dubbelturer och på sön- och helgdagar ungefär 7 dubbelturer. Jämförelsevis är Älmstas utbud av kollektiva förbindelser med Norrtälje stad bättre än t ex Hallstaviks förbindelser.

Väddö kanal är Älmstas största turistattraktion och sommartid är fritidsbåtstrafiken genom kanalen ganska intensiv. Säsongen 2003 öppnades broarna 1023 gånger för att släppa igenom 3050 större båtar. Totalt passerade dock uppskattningsvis över 20 000 fritidsbåtar. Broarna sköts av Vägverket.

2.7 Vattenförsörjning och avlopp

Vattenförsörjning

Älmsta samhälle försörjs med vatten via en ledning från Hallstaviks vattenverk. Skeboån med tillhörande tillrinningsområde är vattentäkt. Det är Hallsta Pappersbruk som har vattendom för uttaget ur Skeboån. Norrtälje kommuns uttag av vatten ur Skeboån för att täcka Hallstaviks, Skebobruks och Älmstas behov, regleras i ett avtal med Hallsta pappersbruk. Avtalet gäller till och med 2009-12-31 och reglerar bland annat det maximala råvattenuttaget.

Distributionen till Älmsta uppgick under 2003 till i medeltal drygt 180 m³/dygn. Den totala mängd vatten som teoretiskt kan pumpas till Älmsta vattenverk uppgår till drygt 400 m³/dygn. Älmsta vattenverk förmår maximalt pumpa 210 m³/dygn vidare ut på ledningsnätet.

Reservvatten kan erhållas från fyra grundvattentäkter. Samtliga brunnar ligger längs Väddö kanal, tre på ösidan och en på fastlandssidan. Brunnarna har troligen en totalkapacitet på cirka 200 m³/dygn. Vid allt för stora uttag är grundvattnet påverkat av saltvatten. Skyddsområden för reservvattentäkterna fastställdes av Länsstyrelsen 2002. Grundvattentäkterna har inte legaliserats genom prövning enligt tidigare vattenlag eller prövats som vattenverksamhet enligt den nu gällande miljöbalken.

Avloppsvattenrening

Älmsta avloppsreningsverk behandlar avloppsvatten från Älmsta samhälle. Avloppsvattnet består i huvudsak av hushållspillvatten. Nuvarande verksamhet vid reningsverket regleras av ett tillstånd från Länsstyrelsen 1987. Reningsverket är dimensionerat för en föroreningsbelastning motsvarande 2100 personekvivalenter. Antal mantalsskrivna personer uppgår till drygt 900. Under den månad reningsverket var belastat som mest, motsvarade avloppsflödet 1150 personekvivalenter under 2003. Genomsnittet motsvarade dock 560 personekvivalenter, vilken är den beräkningsgrund som ska användas. Medelflödet till reningsverket var 460 m³/dygn under 2003.

Avloppsvattnet pumpas till reningsverket via fem pumpstationer. Vid reningsverket renas avloppsvattnet mekaniskt, biologiskt och kemiskt. Det slam som bildas i reningsprocessen stabiliseras innan det transporteras till avloppsreningsverket i Hallstavik för vidare behandling. Det reade vattnet släpps ut via en utloppsledning i Väddö kanal.

3. Vision för ortens utveckling

Nedan beskrivs en önskvärd situation i Älmsta och Vaddöbygden år 2015. Visionen är framtagen av den inledningsvis omnämnda arbetsgruppen år 2002 i samband med förslaget till utvecklingsplan. Kommunen har dock inte tagit ställning till visionen.

Elmsta – ett centrum i norra Roslagen med ett mångsidigt utbud av arbetsplatser, utbildning, kultur och rekreation. Detta tillsammans med utmärkta kommunikationer gör att allt fler önskar bosätta sig i Vaddöbygden. Här ges människorna förutsättningar att verka och utvecklas i ett attraktivt, livskraftigt och ekologiskt hållbart samhälle.

Vägar

Vägen mellan Norrtälje och Grisslehamn har delvis byggts om, vilket innebär att hastighetsgränsen generellt kunnat höjas till 90 km/h med förbättrad säkerhet. Nya vägdragningar förbi Norrtälje, Svanberga och Söderbykarl gör att restiden förkortats till Norrtälje och Stockholm.

Vägen genom Elmsta har förbättrats och säkerheten höjts för alla trafikanter, samtidigt som biltrafiken flyter utan hinder. Rondeller har byggts vid södra infarten, i korsningen vid vägen till Hallstavik och på ösidan vid vägen mot Simpnäs. På en kort sträcka i den centrala delen av Elmsta har hastigheten begränsats till 30 km/h.

Den förhöjda säkerheten har kunnat kombineras med praktiska lösningar för alla trafikanter. Bebyggelsen kring vägen har kunnat förtätas och ett gaturum med butiker, restauranger och folkliv har skapats.

Gång- och cykelvägar

Ett nät av gång och cykelvägar har anlagts som förbinder de kringliggande byarna med Elmsta. Barnen kan cykla till varandra och till skolan utan att behöva ge sig ut bland bilarna. Vuxna promenerar eller motionerar utan att störas av buller och avgaser från trafiken. Cykling har fått en renässans och många cyklar till centrum för att handla.

Gångvägarna som anlagts på båda sidor längs kanalen i hela dess sträckning har blivit ett mycket populärt promenadstråk. Kanalloppet, som är ett motionslopp som arrangeras varje år mellan broarna i Elmsta och Bagghus, drar hundratals deltagare från när och fjärran.

Vägen mellan Elmsta och Grisslehamn har kompletterats med en cykelbana, som på ett naturligt sätt utgör en förlängning på den åländska cykelvägen. Gång- och cykelvägarna har bidragit till att hälsan hos bygdens befolkning förbättrats och antalet sjukdagar minskat.

Kollektivtrafik

Busstrafiken har utvecklats till ett bekvämt, säkert och snabbt alternativ till bilen. Bussterminalerna vid centrum och Elmstaskolan har slagits ihop till en och flyttats till ett område mellan skolan och väg 283. Vid den nya bussterminalen har även en vänt-hall byggts.

Linje 636 pendlar nu mellan Elmsta och Simpnäs/Östersjö brygga och linje 637 mellan Elmsta och Grisslehamn/Singö. Sträckan mellan Norrtälje och Elmsta trafikeras av en ny busslinje – 635. På detta sätt kan en jämnare fördelning av turerna åstadkommas och de går nu betydligt tätare än tidigare utan att antalet turer behövt utökas. Samtidigt kan man under lågsäsong köra med mindre bussar på Väddösidan. Vidare har en samordning skett med bussturerna till Arlanda och Uppsala. Det ökade antalet bussturer medför att betydligt fler väljer att resa kollektivt.

En lokal busslinje i Elmsta har medfört att rörligheten bland äldre och barn i samhället ökat. Genom att bussen har teknisk utrustning, som ger lokal information på olika språk under resans gång, har den blivit populär bland turister. Sammantaget innebär detta att förutsättningar skapats för minskat bilutnyttjande.

Flyg

Ett flygfält har tillkommit i närheten av golfbanan. Det används flitigt både av gästande flygare och medlemmar i den egna flygklubben.

Båttrafik

Kusttrafiken har utvecklats och passagerarbåtar, som trafikerar kanalen, lägger till vid Barnens Ö, Elmsta och Grisslehamn.

Den redan tidigare intensiva trafiken av fritidsbåtar under sommaren ökar ytterligare. Numera stannar allt fler till i Elmsta, då en ny stor gästhamn byggts och servicen för de sjöfarande är bättre än på de flesta andra ställen. Nere vid kanalen finns servicebutik, pub med restaurang, hotell o vandrarhem, tvättstuga, duschar och bastu. Där finns också möjlighet att hyra cyklar, inlines och kanoter. Bensin och reservdelar till båten finns att köpa.

Trafiken med passagerarfartyg till Åland och länderna på andra sidan Östersjön har utvecklats i snabb takt. Från Grisslehamn finns tätare och bättre förbindelser än någonsin tidigare. Affärerna med Ryssland och de baltiska länderna har härigenom ökat kraftigt, vilket i sin tur har medfört stark utveckling av näringsliv och turism.

Telekommunikationer

Genom en tidig utbyggnad av fiberkablar som möjliggjort bredbandsanslutningar i bygden, har nya företagsetableringar, distansarbete och distansutbildning stimulerats och utvecklats. Den nya tekniken har också inneburit nya möjligheter när det gäller information, närdemokrati, marknadsföring mm.

Bygdens nya "Tjänsteportal" har inneburit nya möjligheter att köpa och sälja tjänster. Privatpersoner och företag har dagliga kontakter med länder i alla världsdelar. Allt fler engagerar sig också i bygdens utveckling genom att via "nätet" debattera och ge synpunkter i stort och smått.

Vattenförsörjning

Försörjningen av Elmsta med dricksvatten sker huvudsakligen via pipeline från Häverö. Därutöver tas vatten från lokala källor vid Väddö kanal. Denna lösning har medfört att försörjningen är tryggad för överskådlig framtid.

Elförsörjning

Det mesta av den elektricitet som förbrukas inom bygden, är så kallad "grön el" vilket innebär att den kommer från förnyelsebara energikällor som vattenkraft, vindkraft och biomassa. En allt större andel är också lokalt producerad med hjälp av sol och bränsleceller. Vidare har elbehovet relativt sett minskat genom en betydligt ökad andel av värmepumpar.

Avloppsrening

Ett nytt högeffektivt reningsverk har byggts med kapacitet att klara den expansion av Elmsta, som förväntas under de närmaste decennierna.

Bebyggelse

Nya bostäder har byggts genom förtätning av befintliga bostadsområden och etablering av nya. Utbudet är varierat. Här finns små och billiga bostäder likaväl som stora och exklusiva. Möjlighet ges att bo i centrum nära servicen, i lantlig miljö med gemensamhetsanläggningar i form av stall, swimmingpool mm eller i exklusiv närhet till vattnet. Genom marknadsstudier samt analys av intressen och preferenser hos dem, som anmält att de gärna skulle vilja bosätta sig i området, har pakettlösningar utformats och en framgångsrik marknadsföring kunnat genomföras.

En speciell satsning på olika former av äldreboende har skett både i direkt anslutning till centrum i mer perifera lägen med närhet till naturen.

Centrum

Ett nytt och innehållsrikt centrum har successivt byggts. Det sträcker sig idag från ICA-butiken, som invigdes 2002, ner till Roslagsbankens kontor. Här finns bostäder, butiker, restauranger, caféer och vårdcentral. Detta har medfört att Elmstas nya centrum har blivit en av bygdens största arbetsplatser. Parkeringar har på ett naturligt sätt integrerats i centrum utan att få en dominerande roll.

Ett område som sträcker sig ner till den nya bebyggelsen på Rumpudden har i gällande detaljplan reserverats för en väntad expansion av centrum.



Offentlig service

Då det gäller den kommunala verksamheten vid sidan av skolan, kan man se en strävan att placera den med god tillgänglighet för alla, det vill säga i eller i anslutning till centrum. På så sätt blir också det kommersiella utbudet uppblandat med det kommunala i form av service, kultur mm.

Kommersiell service

Ett riktigt centrum har byggts, enligt principen "one stop shopping" med affärerna samlade på ett ställe. Härigenom har köpvanorna förändrats så att Elmsta nu utgör det naturliga inköpsstället. Centrum innehåller idag ICA-butik, systembolag, apotek, sportaffär, klädaffärer och restauranger mm.

Övrigt näringsliv

Etableringen av nya företag har ökat kraftigt. Detta beror delvis på ny teknik inom telekommunikationsområdet, men det beror också på att allt fler företag insett värdet för de anställda och deras familjer i att bo och verka i ett välplanerat och lugnt samhälle. Det finns många och varierande möjligheter till fritidsaktiviteter med närhet till kulturlandskap, natur och hav. Många, som arbetar i Norrtälje, Stockholm och Uppsala, väljer nu att arbeta i kontorshotell eller hemifrån, då möjligheterna att arbeta på distans förbättrats. Många har flyttat till Väddö av samma skäl. En lagom mix av praktiska och teoretiska arbetstillfällen har skapats och arbetslösheten är extremt låg.

Utbildning och skola

För att möta de behov, som blev följden av den starka befolkningstillväxten och det stora intresset vidareutbildning strax efter millennieskiftet, byggdes tidigt ett nytt utbildningscentrum i direkt anslutning till Väddö Folkhögskola och Vikingahallen. Hit har även högstadieutbildningen flyttats. Här har med stor framgång olika utbildningsformer samverkat. Bland annat har hälsopedagogutbildningen förädlats. Denna samverkan har tillkommit på initiativ av Uppsala Universitet och Väddö Folkhögskola och möjliggjorts genom ett aktivt och engagerat arbete av representanter för dessa institutioner och grundskolan. Den modell som utvecklats har visat sig mycket framgångsrik. Så har till exempel antalet ungdomar som går vidare till högre studier ökat avsevärt. Idag bedrivs här också undervisning på gymnasie- och universitetsnivå.

Utbildningscentret utgör också bygdens kulturella centrum med bibliotek och en samlingsal som också är biograf och teater. På senare tid har anläggningarna också kompletterats med ett varmbadhus i anslutning till den för tio år sedan iordningställda badplatsen Grisbukten (f d Svinviken).

Norrsundsskolan, som tidigare var högstadium, är nu låg- och mellanstadium för barnen på ösidan. Skolgården har kompletterats med en bollplan. Både Norrsundsskolan och Elmstaskolan hör kvalitets- och resultatmässigt numera till den övre kvartilen av landets skolor.

Vård och omsorg

Den nya lösningen i Elmsta med äldreboende, vårdcentral och centrum i direkt anslutning till varandra har visat sig framgångsrik. Vård kan på detta sätt erbjudas den enskilde i eller nära det egna hemmet. All erfarenhet och forskning visar att vård i den egna närmiljön är effektivast och vård i den egna bostaden och kvarboende kommer därför också i framtiden att vara målet för äldreomsorgen i Elmsta.

Genom den gemensamma vårdplaneringen mellan kommunen, primärvården och Norrtälje sjukhus kan kvarboende erbjudas även när vård- och omsorgsbehovet ökar. Förutsättningarna vid genomförandet var att den enskilde ska känna trygghet i boendet och att det ska gå att komma i kontakt med en sjuksköterska dygnet runt. Denna tillgänglighet innebär att kvarboendet kan ske med god medicinsk kvalitet.

Kvarboendebegreppet innebär också att den, som flyttar till en särskild boendeform, kan få bo kvar där till livets slut genom att kvalificerade hälso- och sjukvårdsinsatser erbjuds i samtliga särskilda boenden. Kommunens vård- och omsorgsverksamhet har idag ett nära och mycket konstruktivt samarbete med primärvården.

En ny helikopterstation har placerats på Väddö. Denna station täcker behovet för norra delen av Stockholms län, Uppsala län, Gävleborgs län och Åland. Helikoptertrafiken har medfört ett betydligt bättre och effektivare samarbete i regionen runt Ålands hav. Exempelvis har ambulanshelikoptertrafiken medfört att patienter enkelt kan transporteras till regionens olika sjukhus allt efter behov.

Kultur och fritid

Kulturella upplevelser, idrott och motion är faktorer, som har stor betydelse för den enskildes välbefinnande. De satsningar som gjorts inom kultur och fritid har skapat engagemang i bygden och förlöst människors kreativitet.

Internationaliseringen, framväxten av det mångkulturella samhället, den nya tekniken och informationsteknologins snabba utveckling har påverkat kulturens innehåll, uttrycksmedel och distributionsformer på ett genomgripande sätt. De har också radikalt förändrat förutsättningarna för såväl produktion som tilläggande av olika former av kultur.

Genom att kommunen tagit ansvar för att tillhandahålla en väl fungerande kulturell infrastruktur har offentliga mötesplatser skapats för samtal, debatter och upplevelser. Det har blivit lika naturligt att gå på ett museum, ett bibliotek, en teater och en konsert som att gå till affären.

En sådan utformning av kultur- och fritidsverksamheten är en viktig del i kommunens attraktionskraft och därmed en viktig del i arbetet med att skapa en bra livsmiljö för kommunens medborgare.

Förutom sporthall, badhus och ishockeyhall, finns nu också ett ridhus där Väddöborna och alla ridintresserade kan ta lektioner med egna eller hyrda hästar. Tävlingar och terrängritter anordnas regelbundet flera gånger per år.

Fritidsboende och turism

Turism är en av världens största industrier. Regeringens utredning ”Turismen i Sverige - 2010” visar att turismen utgör en miljardindustri, där hundratusentals människor arbetar. Rese- och turistindustrin har bidragit inte bara till turistens helhetsupplevelse utan även till arbetstillfällena, skatteintäkter, ökad attraktionskraft och serviceutbud.

Konferens- och kursgårdar, vandrarhem, hotell och en spaanläggning har tillkommit. Barnens Ö har utvecklats till ett fritidsparadis, för barn, familjer och äldre. Vid golfbanan där det tidigare saknats övernattningsmöjligheter har nu byggts ett hotell med en trevlig restaurang, som inte bara lockar golfare.

Väddö kanal med intilliggande vatten utnyttjas flitigt för olika tävlingar och jippon. Paddel- och roddtävlingar både seriösa och på skämt genomförs. Elmstanatta som tidigare var ett endagsarrangemang är nu utvecklad och omfattar två hela dagar. Besökarantalet har fördubblats till över 30 000.

Åtgärder som genomförts för att utveckla turismen:

- ◆ Samverkan och samordning
- ◆ Marknadsföring
- ◆ Företags- och affärsutveckling
- ◆ Produktutveckling, omvärldsbevakning
- ◆ Kvalitetssäkring
- ◆ Förutsättningar för - och att hitta – entreprenörer
- ◆ Lokala, regionala, nationella och internationella nätverk
- ◆ Nya produkter och marknader.

Åtgärder har genomförts för att utveckla produkter som:

- ◆ Jakt och fiske
- ◆ Natur, kultur, vildmark, skog och ekoturism
- ◆ Affärsturism med göra aktiviteter, bo på lantgård, evenemang.

Miljö

Insikten om de ekologiska sambanden och om vad som krävs av var och en för att vårt samhälle ska vara långsiktigt hållbart har ökat. Den nyvunna insikten påverkar snart allt som sker - vårt resande, våra inköp, vårt sätt att bygga, uppvärmningen av våra hus etc. Andelen köpt energi är idag betydligt mindre än tidigare, vilket beror på att våra apparater blivit effektivare och energisnålare samt att en stor andel el kommer från lokala, förnyelsebara energikällor. Ofta bygger man numera flexibla uppvärmningssystem där man kombinerar solvärme, bergvärme, biomassa mm och utnyttjar det som med hänsyn till årstid och annat är fördelaktigast. En bidragande orsak till det minskade behovet av köpt energi är också det ökade samnyttjandet av olika lokaler.

Det har nu blivit ett försäljningsargument och därmed kommersiellt intressant att tillverka varor med lång livslängd. Även då det gäller byggandet väljs nu material och tekniska lösningar med målet att undvika framtida miljöproblem, förenkla förvaltningen och maximera husens livslängd.

Kretsloppets betydelse för en långsiktigt hållbar utveckling är uppenbar för alla. Allt mer material återanvänds eller återgår till det naturliga kretsloppet och allt mindre läggs i deponi. Station för källsorterat avfall har etablerats.

Hälsa

Med god hälsa förbättras förutsättningarna att förverkliga drömmen om ett gott liv. Samtidigt har det goda livet olika innehåll för olika människor. Att ha ett fungerande nätverk, att känna sammanhang, att förstå och kunna påverka sin egen situation är förhållanden som kan främja hälsan.

Delaktighet, inflytande, vänner, ansvar, god ekonomi och jämställdhet är också faktorer som påverkar hälsan. En viktig förutsättning för att bygden ska kunna utvecklas och vara attraktiv är att människor mår bra.

Ekonomisk bärkraft

Det har efter hand visat sig att de beräkningar, som gjordes i samband med att den första utvecklingsplanen togs fram 2002, har hållit. Kommunens investeringar i skolor, vägar, ledningar, bad och annan infrastruktur har varit lönsamma. Den höjda utbildningsgraden har medfört att genomsnittsinkomsten ökat och därmed skatteunderlaget. Detta har inneburit en god avkastning på det investerade kapitalet. Satsningen har även medfört att över 400 nya arbetstillfällen skapats i bygden. Exempel på dessa är:

- Ett 90-tal nya väl kvalificerade arbetstillfällen har skapats. Nova Vistas etablering i Elmsta innebar en helt ny typ av kompetensföretag kom till bygden.
- Ett 60-tal nya arbetstillfällen har skapats inom handeln.
- Inom vård och omsorg har ett drygt 100-tal nya arbetstillfällen skapats. Särskilt bör nämnas det nya hemmet för vård av demenssjuka som idag har ca 40 anställda.
- Inom utbildningsområdet har ett 30-tal nya jobb skapats.

Många olika typer av företag har flyttat till Vaddö de senaste åren - dataföretag, serviceföretag, handelsföretag, konsultföretag, reklambyråer och andra som numera, tack vare den teletekniska utvecklingen, fritt kan välja etableringsort. Företag med anknytning till den alltmer växande marknaden för fritid och turism har även visat intresse för orten.

Detta har gett synergieffekter och Vaddöbygden hävdar sig nu väl inte bara i ett regionalt perspektiv utan även i ett nationellt och internationellt.

Affärssamverkan

Affärssamverkan sker idag i en mycket vid krets av enskilda, företag och organisationer, vilka insett vikten av och är beredda att medverka till en positiv utveckling i bygden. Aktörerna utgörs av enskilda personer, företagarföreningar, nationella och internationella företag, ideella organisationer, hembygdsföreningar, byalag m fl.

Affärssamverkan har spelat en väsentlig roll i samband med planens genomförande. Likaså har ett framgångsrikt demokratiprojekt genomförts vilket skapat ett avsevärt större engagemang i bygden.

4. Planförslag

I den kommunomfattande översiktsplanen konstateras att Älmsta, tillsammans med Rimbo och Hallstavik, intar en viss särställning som kommundelscentrum. I dessa orter är det angeläget att underlaget för utbud av kommersiell och annan service ges goda möjligheter att utvecklas. Det bör finnas en god planberedskap för byggande av nya bostäder och för företagsetableringar.

Sedan gammalt brukar Vaddöbygden sägas omfatta Vaddö, Söderby-Karl, Björkö-Arholma och Singö församlingar. Föreliggande planförslag har dock begränsats till tätorten Älmsta, men inkluderar också några av de mest närliggande småbyarna såsom t ex Hammarby och Norra Sund. Planområdet som avgränsats omfattar en landareal på ungefär 5 km², vartill kommer cirka 30 hektar vattenyta. Planperioden omfattar åren fram till och med 2015.

4.1 Bostadsbyggande

Inom Älmsta samhälle finns ett flertal möjligheter till byggande av attraktiva bostadsområden. I planförslaget har lagts in områden som tillsammans skulle kunna rymma cirka 350 bostäder. Detta antal bedöms vara fullt tillräckligt under de närmsta femton åren. På plankartan har nya bostadsområden lagts in med gul kantlinje och littera enligt nedanstående beskrivning. Samtliga föreslagna nya bostadsområden bör anslutas till det kommunala VA-verksamhetsområdet.

A. Rumpudden

Området är beläget på en halvö i Vaddövikens norr om centrum och omfattar cirka 2,7 hektar. Marken har tidigare nyttjats för en sågverksindustri och i den södra delen för bostäder. Gällande byggnadsplan är från 1987 och numera inaktuell. Den nuvarande ägaren Roslagsudde AB har sanerat industrimarken och arbetat med framtagande av ny detaljplan. Området föreslås rymma flerbostadshus med 130 lägenheter, restaurang längst ut på udden och småbåtshamn. I sydvästra delen av området har en noggrann geoteknisk utredning tagits fram i samband med detaljplanearbetet.

B. Videvägen

Området är centralt beläget sydväst om pensionärsbostäderna vid Videvägen och omfattar cirka 2,1 hektar. Östra delen av området ingår i byggnadsplan från 1982 och är där avsatt som parkmark. Ny detaljplan krävs således. Ungefär halva markytan är i kommunal ägo. Läget bedöms vara lämpligt för byggande av mindre marknära lägenheter i flerbostadshus och beräknas kunna rymma 40 bostäder. Området berörs av Elmsta-Mossmyrornas torrlägningsföretag från 1934 och kan därför behöva prövas i miljödomstolen i samband med att ny detaljplan tas fram.

C. Vårdshusvägen

Området är attraktivt beläget alldeles öster om centrum på sluttningen ner mot Vaddö kanal. I gällande byggnadsplaner från 1982 och 1987 är marken avsatt för park och bollplaner. En ny detaljplan måste tas fram, som behandlar området som helhet, men utbyggnaden kan ske i flera etapper. Området föreslås bebyggas med flerfamiljsbostäder ända ner mot promenadvägen utmed kanalen. Den markerade markytan omfattar 3,3 hektar och bedöms rymma cirka 150 lägenheter. Grundläggningsförhållandena måste studeras extra noga, eftersom skredrisk kan befaras utmed kanalen.

D. Brinkvägen

Mellan Brinkvägen och kanalen finns ett område på nästan 1 hektar som bedöms vara lämpligt för en grupp om 15-20 radhus. I västra delen av området fanns förr i tiden en soptipp, varför en markundersökning först måste ske. Området ligger inom yttre skyddsområde för vattentäkt. Gällande plan är från 1978 och visar parkmark och vägreservat, vilket inte är aktuellt. Ny detaljplan behövs.

E. Gåsviksvägen

Öster om Gåsviksvägen finns i gällande plan 4 villatomter som är avstyckade och går att ta i anspråk relativt omgående. Marken är kommunägd.

F. Svanvägen

På ömse sidor om Svanvägen finns 10 outnyttjade villatomter i enlighet med gällande plan från 1982. Marken är i privat ägo.

G. Mellanvägen

Vid södra delen av Mellanvägen finns också oexploaterade villatomter i planen från 1982. Genom en ändring av detaljplanen kan man här få till 8-10 tomter. Kommunen äger endast en mindre fastighet.

H. Skogsvägen

Området är beläget vid norra delen av Skogsvägen och omfattar cirka 3,3 hektar. Gällande byggnadsplan från 1982 visar villatomter. Marken är skogbevuxen och i privat ägo. Genom en mindre omarbetning av planen bedöms området kunna rymma 20-25 tomter.

I och J. Norra Sund

I östra delen av samhället, söder om Vikingalunden, finns ett område som bedöms vara väl lämpat för småhusbebyggelse. Området J omfattas av byggnadsplan från 1978 och exploatering är påbörjad. Området I är tidigare ej detaljplanerat. Kommunen äger ingen mark i området. En ny detaljplan skulle behövas, varigenom dessa områden tillsammans skulle kunna rymma cirka 15 villatomter. Båda områdena ligger i kanten av riksintresseområden för naturvården respektive kulturmiljövården.

K. Hammarby västra

Norr om vägen mot Hammarby finns 3 outnyttjade småhustomter inom byggnadsplanen från 1978. Marken är i privat ägo.

L. Hammarby östra

Mellan Hammarby och Storängen har ett område på drygt 4 hektar med attraktivt läge avsatts. Marken består av skogsdungar och små åkerlappar och ligger utanför detaljplanlagt område. Inom området finns redan fem småhusfastigheter. Marken är i privat ägo. Här kan cirka 10 nya villatomter rymmas genom förtätning.

Utredningsområden

Inom planområdet finns på båda sidor av kanalen områden som är mycket attraktiva för ny bostadsbebyggelse. Dessa kan dock inte exploateras på kort sikt på grund av riksintressen, närhet till reningsverket och skyddsföreskrifter av olika slag. Områdena har på plankartan markerats med brun kantlinje. Under planperioden bör utredas huruvida de aktuella restriktionerna kan åtgärdas så att bostadsbyggande möjliggörs. Reningsverket måste i så fall flyttas utanför samhället. Vattenförsörjningen måste tryggas på annat sätt än genom de berörda reservvattentäkterna.

4.2 Arbetsområden och handel

På plankartan markeras verksamhetsområden med lila kantlinjer och centrumfunktioner och handel med röda kantlinjer.

Det största arbetsområdet ligger i södra delen av samhället väster om Norrtäljevägen. Södra delen av det markerade området omfattas av detaljplan från 1997. Här finns ett tiotal mindre tomter avsedda för småindustri, dvs icke miljöstörande verksamheter. På sikt kan arbetsområdet utvidgas norrut.

Öster om Simpnäsvägen vid Norra Sund ligger snickerifabriken. Söder om denna föreslås en möjlig framtida utvidgning om behov uppkommer.

Det tredje arbetsområdet som markerats på kartan är den nya handelsträdgården norr om Folkhögskolan.

De rödkantade markreservationserna för handel och centrumfunktioner omfattar sju områden på ömse sidor om väg 283, varav tre områden ligger öster om kanalen. Alla dessa ytor ligger inom detaljplanlagt område. Den nyaste detaljplanen är från 2002 och omfattar södra delen av centrum med den nya ICA-butiken. Avsikten är att Älmsta centrum successivt ska kunna växa norrut med nya kompletterande affärslokaler och även med bostäder. Nedan visas en idéskiss för centrumutvecklingen. Ändring av detaljplanen kommer att krävas.



För att kunna åstadkomma ett sammanhängande centrumstråk mellan Älmsta torg och ICA krävs att busstationen flyttas till ett nytt läge. I skissen har busshållplatsen lokaliserats norr om korsningen mellan Skolvägen och väg 283, varigenom resandet för skoleleverna underlättats samtidigt som det ligger i nära anslutning till centrum. Denna lösning ger också möjligheter att bygga om korsningen vid Vårdshusvägen till en rondell med fem väganslutningar. Skissen visar ny centrumbebyggelse (rosa) med butikslokaler och bostäder samt utökade parkeringsytor.

4.3 Skola, vård och omsorg

Samtliga markreservationer för dessa verksamheter har på plankartan betecknats med blå kantlinjer. Av de tre befintliga skolorna är Norrsundsskolan helt kringbyggd, så här finns inga utvecklingsmöjligheter. Vid Älmsta skola, som skymtar i nedre högra hörnet på kartskissen ovan, kan det finnas en liten framtida utbyggnadsmöjlighet. Det behov som ligger närmast i tiden är utbyggnad av kök och skolmatsal. En av paviljongerna öster om huvudbyggnaden har nyligen tagits bort. Markområdet kring Folkhögskolan är det enda som är tillräckligt för att medge en större utbyggnad.

Med den i planförslaget angivna bostadsproduktionen i åtanke kan en ny skola komma att behövas i Älmsta mot slutet av planperioden. Detta beror dock inte enbart på en elevökning utan även pedagogiska förändringar inom utbildningsområdet. Ett tänkbart alternativ är då att samlokalisera inom Folkhögskolans område.

För att skapa ytterligare en möjlighet har på plankartan ett reservområde för allmänt ändamål markerats söder om Vikingalunden. Området är mindre än den skoltomt för Vikingaskolan som var aktuell för några år sedan och omfattar 1,3 hektar. Tomten kan tex vara lämplig för barnomsorgslokaler.

I planförslaget har en markreservasjon om cirka 1,5 hektar gjorts väster om och i anslutning till servicehuset. Avsikten är att täcka behovet av institutionella boendeformer för äldre under planperioden. En förändring av omvårdnadstygden förutses inom det befintliga servicehuset, vilket resulterar i fler omvårdnadsplatser i framtiden.

Samtliga nyproducerade bostäder i ordinarie boendebestånd bör vara anpassade till äldre kommunmedborgares behov av boendestandard. Detta medför en ökning av hemtjänstinsatserna i det icke institutionella boendet.

Vad Solhem ska kunna användas till i framtiden är ännu oklart, men i planförslaget har fastigheten ändå reserverats för allmänt ändamål.

4.4 Friluftsliv, rekreation och sport

Markreservationer för dessa ändamål har markerats med grön kantlinje på plankartan. Väster om Älmsta centrum ligger Turistgården Haga med övernattningsstugor, bollplaner och andra träningsmöjligheter.

På Vaddösidan finns Vikingalunden med ny sporthall, idrottsplats och festplats. Här har markreservationen tagits till för att möjliggöra framtida utveckling av verksamheterna och omfattar nu 7 hektar. Mellan Vaddöviken och väg 283 föreslås ett cirka 15 hektar stort strandområde avsättas som närströvområde för Älmstaborna. Här kan bland annat upprustning av den befintliga badplatsen ske.

Fritidsbåtarna är som nämnts en livsnerv för Älmsta. Förutom alla enskilda bryggor utmed kanalen finns den största småbåtshamnen i Ortalaviken väster om Rumpudden. I samband med exploateringen av Rumpudden planeras nu en ny gästhamn. I norra delen av Storfjärden finns också en mindre småbåtshamn.

4.5 Trafik

Ett gammalt önskemål från Väddöborna är en förbättring av länsväg 283 mot Norrtälje. Detta skulle avsevärt påverka förutsättningarna i positiv riktning att utveckla Älmsta tätort. När i tiden detta kan bli av är dock ovisst. Under hand har diskussion förts om att lägga in något vägreservat för en framtida förbifart för länsväg 283. Det är dock nästan ogörligt att hitta ett läge för en ny högbro som kan komplettera de tre broarna i Trästa, Älmsta och Bagghus. I stället pågår som nämnts i avsnitt 2.6 en ombyggnad av vägområdet med syfte att successivt öka trafiksäkerheten. Den långsgående gång- och cykelbanan byggs ut i etapper och kommer så småningom att sträcka sig ända från Toftinge till Väddö kyrka. Dessutom ingår hastighetsdämpande åtgärder såsom platåupp vid centrum och tätortsportaler vid södra och norra infarterna till samhället. Enligt förstudien från 2001 kan även på sikt de båda korsningarna med vägarna 1100 respektive 1170 komma att byggas om med rondeller.

Ett trafikproblem i Älmsta är den sommartid hårt belastade Sandviksvägen. Tidigare utredningar visar att sträckan väster om Vikingalunden är mycket besvärlig att bygga om på ett trafiksäkert sätt. På sikt bör denna väg dras i en helt ny sträckning in mot samhället. På plankartan redovisas två alternativa möjligheter att lösa frågan. Det norra alternativet går från Veda norr om Vikingalunden och ansluter till väg 283 norr om Folkhögskolan. Sträckningen är något modifierad jämfört med den väg som finns i gällande detaljplan. Det södra alternativet ansluter i stället till Simpnäsvägen (väg 1170) vid infarten till snickerifabriken. Härifrån rundar vägen Östergården och fortsätter upp mot Vikingalunden. Detta är den kortaste sträckningen som kan ersätta nuvarande västra delen av Sandviksvägen. På plankartan finns också ett par mindre lokalvägar inlagda som behövs för utbyggnaden av nya bostadskvarter.

Några huvudstråk för gång- och cykeltrafik har lagts in på plankartan. ”Program för utbyggnad av cykelvägar i Norrtälje kommun” anger förutom det ovannämnda stråket utmed väg 283 att Rågvägen, Svanvägen och Ängsvägen bör knytas ihop till ett GC-stråk som leder mot Älmsta skola. Härutöver anges på plankartan huvudgångvägar på båda sidor om kanalen. Söderut ner till Sjöfartsmuséet och vidare utmed kanalen respektive till Väddö golfklubb. Norrut upp till Rumpudden samt med anslutning till närströvsområdet på Väddövikens östra sida. En GC-bana utmed norra delen av Simpnäsvägen är också angelägen av trafiksäkerhetsskäl.

I den kommuntäckande översiktsplanen är ett primärt nät av busslinjer utpekade. Kommunens ambition är att dessa linjer successivt skall förbättras avseende utbud av turer och standard på bussarna. SL är huvudman för den kollektiva busstrafiken och finansiering sker via landstingskatt och trafikantavgifter. Kommunens möjlighet är således att påverka SL att prioritera resurser och förbättra utbudet i vår kommun. För Älmsta gäller det, utifrån gällande efterfrågan, att verka för att utbudet av turer för-tätas under vardagar men framförallt att förbättra lördags- och helgtrafiken. Idéskissen på sidan 19 redovisar ett läge för ny busstation i Älmsta.

4.6 Teknisk försörjning

Alla de i planen avsatta nyexploateringsområdena för bostäder och verksamheter föreslås bli anslutna till det kommunala VA-verksamhetsområdet. För vissa områden kan det bli aktuellt med en gemensamhetsanläggning med anslutning till kommunalt VA. Som framgår av avsnittet 2.7 har avloppsreningsverket en viss reservkapacitet som bedöms räcka för den tänkta utbyggnadsvolymen. Ett problem är dock att ledningsnätet kan vara underdimensionerat. Under planperioden kommer därför säkerligen investeringar i spillvattenledningar och avloppspumpstationer att behövas. På plankartan har ett skyddsområde med 300 m radie markerats kring reningsverket. Inom detta område bör inga bostäder uppföras.

Ett större problem är dricksvattenförsörjningen. Överföringsledningen från Skebo bruk har visserligen tillräcklig kapacitet, men vad beträffar tryckstegringsstationen vid Älmsta vattenverk är man nära kapacitetstaket. Inom de närmsta åren kommer en tillbyggnad av vattenverket att behövas, en investering som kan uppskattas till ett par Mkr. Även ledningsnätet för dricksvatten kan behöva förstärkas, behovet måste dock utredas av tekniska förvaltningen.

Vid framtagande av detaljplaner för nyexploateringsområden skall möjligheterna till lokalt omhändertagande av dagvatten beaktas.

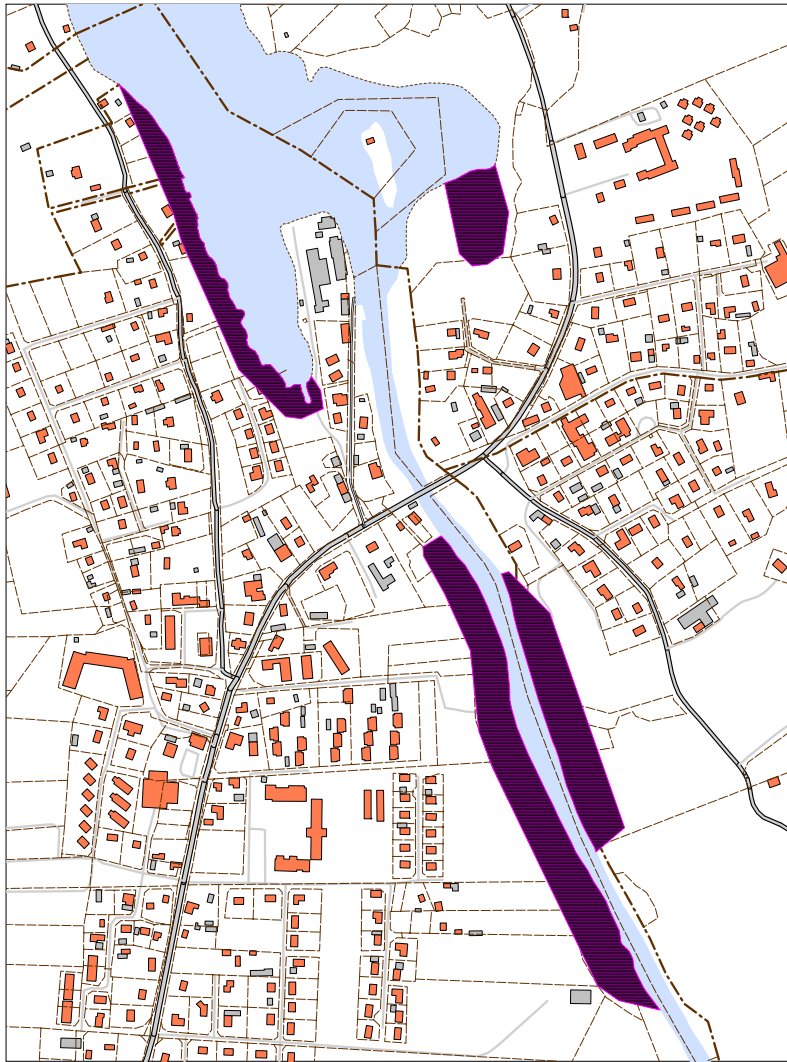
4.7 Hälsa och säkerhet

Miljö kvalitetsnormer är föreskrifter om viss lägsta miljö kvalitet för mark, vatten och luft eller den fysiska miljön i övrigt. Tillämpliga lagrum finns i Miljöbalken 5 kap och i PBL 2 kap 1§. Normer finns idag för bly, svaveldioxid, kvävedioxid och hälsofarliga partiklar. Utsläppsnivåerna i Norrtälje kommun ligger under de föreskrivna värdena och förväntas göra så framöver. Den föreslagna exploateringen i Älmsta bedöms inte heller komma att påverka utsläppsnivåerna negativt.

Genomfartstrafiken längs väg 283 är stundtals ganska intensiv, särskilt sommartid. Som redan nämnts pågår arbetet med trafiksäkerhetshöjande åtgärder genom Vägverkets försorg. I samband med upprättande av nya detaljplaner i anslutning till länsvägen ska särskild trafikbullerutredning ske.

Länsväg 283 genom Älmsta utgör rekommenderad transportled för farligt gods. Det rör sig då i första hand om bensin. En zon om 25 meter bör lämnas byggnadsfri närmast vägen. Ett minimiavstånd om 50 meter bör alltid hållas från bensinstation till bostäder, daghem, omsorgsverksamheter, lekplatser mm. Detaljplan inom denna zon ska alltid åtföljas av en i miljökonsekvensbeskrivningen integrerad riskanalys.

I Älmsta finns några mindre områden utmed kanalen och Ortalaviken med jordarter och lutningsförhållanden som ej klassas som tillfredsställande stabila. Vid en ändrad belastningssituation finns därför risk att jordskred kan förekomma. Inom de på kartbilden på nästa sida redovisade områdena ska alltid schaktnings- eller fyllningsarbeten föregås av en noggrann geoteknisk utredning.



5. Översiktlig miljökonsekvensbeskrivning

Kulturmiljöintressen och landskapsbild.

Allmänt kan konstateras att de i planen föreslagna nyexploateringsområdena, väl har inpassats som förtätningar av den befintliga bebyggelsen. Påverkan på landskapsbilden blir därför marginell. Inom riksintresseområdet för kulturmiljövården öster om Vaddö kanal har föreslagits tre bostadsområden och en ny tomt för icke miljöstörande småindustriverksamhet. Dessa markreservationer, som ligger inom Norra Sund, bör också ses som avrundningar av samhället.

Inga kända fornlämningar berörs av någon tänkt exploatering.

Naturmiljöintressen.

Av markreservationer för bostadsbebyggelse är några belägna inom riksintresse för naturvården enligt miljöbalkens 3 kap 6 §. Riksintresset utgörs av Vaddös jordbrukslandskap med åkermark, naturbetesmarker, ädellövskogspartier m m. Områdena I, J, K och L är små och innebär ett relativt litet ingrepp i riksintresset även om ädellövbestånd och öppen åkermark tas i anspråk.

Två verksamhetsområden och ett nytt område för allmänt ändamål återfinns inom riksintresset för naturvård. De är av mindre storlek och innebär relativt små ingrepp i riksintresset även om öppna marker tas i anspråk.

Natura 2000-området Sjöängen och naturreservatet Storängen är belägna utanför tätortsbebyggelsen och påverkas inte negativt av verksamheter inom planområdet.

Friluftslivsintressen.

Tillgången på mark för idrott och rekreation är god i Älmsta. Ingen mark som är attraktiv för friluftslivet tas i anspråk för annat ändamål i planförslaget. Gällande strandskyddsförordnanden utmed kanalen och Väddövikens berörs inte heller. De två exploateringsområden A och C innefattar kanalens västra strand, med där är förordnandena upphävda genom tidigare detaljplanläggning. Dessutom avses byggandet av dessa två bostadsområden ge samhället en bättre kontakt med vattnet och förbättra tillgängligheten av promenadvägen utmed kanalbanken.

Miljöstörande verksamheter.

I planen har inga andra markreservationer avsatts för miljöstörande verksamheter än tomten för avloppsreningsverket. Inom 300 meter från verket avses inga bostäder få byggas. Detta avstånd har bedömts tillräckligt med hänsyn till luktproblematiken.

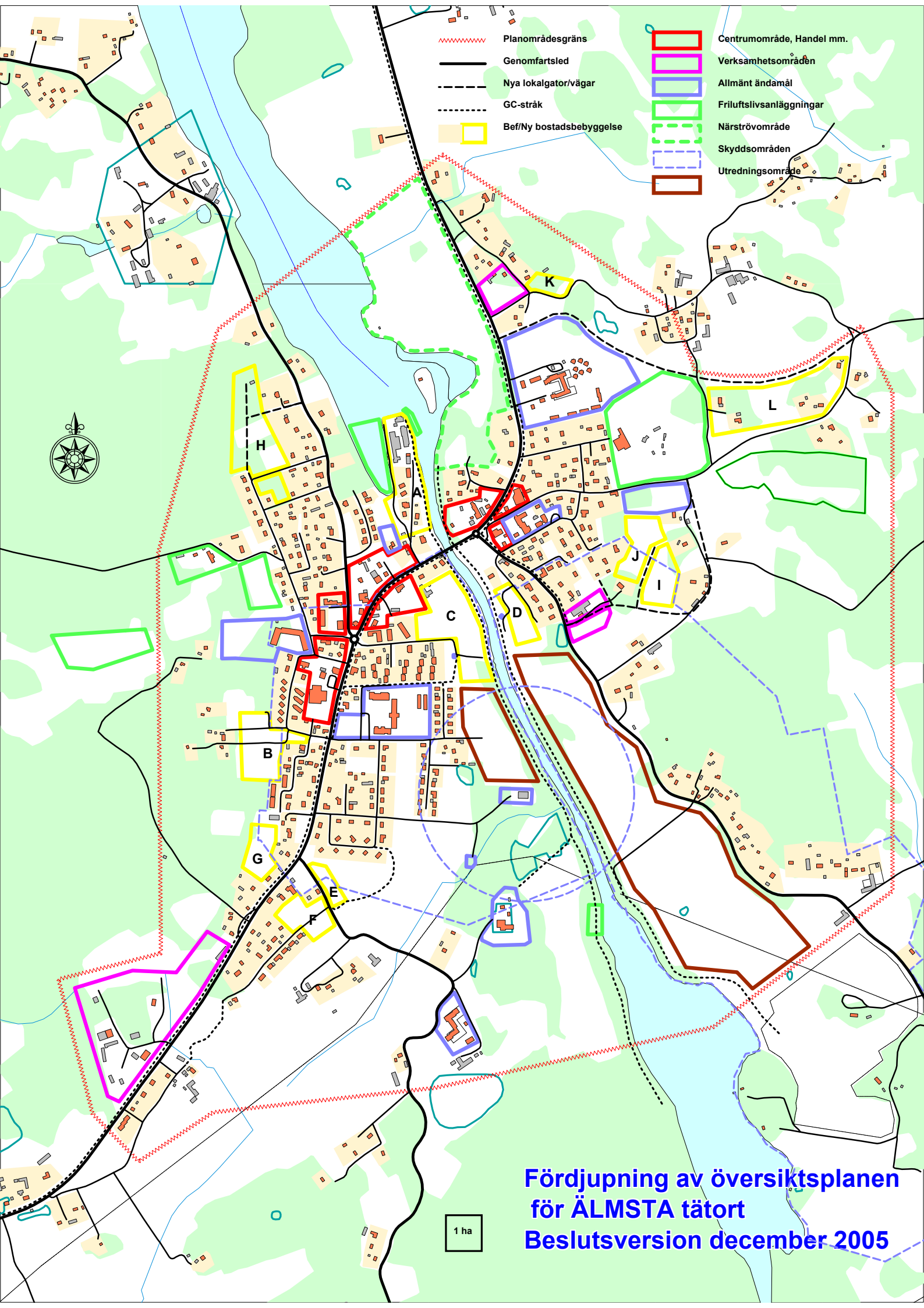
På Rumpudden fanns tidigare en miljöstörande verksamhet i form av trävaruindustri. Det är därför positivt att området A nu saneras och planeras för bostadsbebyggelse.

Trafik och teknisk försörjning.

Situationen med genomfartstrafiken på länsväg 283 förändras inte genom denna plan. Ingen ny bro till Väddö planeras. Trafikbullernivåerna utmed genomfarten är dock inte alarmerande och kan komma att förbättras genom de hastighetsdämpande ombyggnadsåtgärder som vägverket genomför successivt i samband med anläggande av cykelvägen. Dessutom har vägverket 2003 utarbetat en handlingsplan mot trafikbuller i befintlig miljö som omfattar alla vägar där staten har väghållaransvaret. Av denna utredning framgår att det i Älmsta utmed väg 283 finns fastigheter där maximalnivån inomhus nattetid överstiger 55 dBA mer än 5 ggr/natt, alternativt att ekvivalentnivån inomhus är 35-39 dBA samt maximalnivån inomhus nattetid överstiger 50 dBA mer än 5 ggr/natt. Åtgärderna kan tex bestå i byte av fönster mot vägen. När åtgärderna kan tänkas bli utförda framgår inte av utredningen.

De två alternativa nya sträckningarna för Sandviksvägen påverkar båda kulturlandskapet negativt. Den södra vägen passerar dock perifert genom riksintressena. Den norra vägen stryker nära Hammarby och ett gravfält. Nollalternativet, dvs att behålla trafiken i den nuvarande sträckningen, bedöms dock inte vara långsiktigt hållbart.

Som framgår av kartan på sidan 2 finns flera skyddsområden för vattentäkter inom Älmsta tätort. De yttre skyddsområdesgränserna omfattar i stort sett halva tätorten. Vid framtida detaljplanering måste det bedömas huruvida exploateringen är förenlig med skyddsområdesbestämmelserna.



- ~~~~~ Planområdesgräns
- Genomfartsled
- - - - Nya lokalgator/vägar
- · - · - GC-stråk
- Bef/Ny bostadsbebyggelse

- Centrumområde, Handel mm.
- Verksamhetsområden
- Allmänt ändamål
- Friluftslivsanläggningar
- · - · - Närströvsområde
- · - · - Skyddsområden
- Utredningsområde



1 ha

**Fördjupning av översiktsplanen
för ÄLMSTA tätort
Beslutsversion december 2005**