

Rimbo-Tomta 7:1

Utredning steg 1 & 2

Fastigheten Rimbo-Tomta 7:1, Rimbo socken, Norrtälje kommun, Uppland, Stockholms Län

SAU rapport 2020:5

Jonas Wikborg & Emelie Svenman



SOCIETAS
ARCHAEOLOGICA
UPSALIENSIS

Rimbo-Tomta 7:1

Utredning steg 1 & 2

Fastigheten Rimbo-Tomta 7:1, Rimbo socken, Norrtälje kommun, Uppland, Stockholms Län

SAU rapport 2020:5

Jonas Wikborg & Emelie Svenman



SOCIETAS
ARCHAEOLOGICA

UPSALIENSIS

SAU rapporter 2020:5
ISSN 1652-9448
©SAU 2020

UTGIVNING OCH DISTRIBUTION

Societas Archaeologica Upsaliensis
Thunbergsvägen 5B, 752 38 Uppsala
post@sau.se
www.sau.se

TEKNISKA OCH ADMINISTRATIVA UPPGIFTER

Ärendenummer i Fornreg: 201901173
Länsstyrelsens dnr: 431-14936-2019
Datum för beslut: 2019-10-08
SAU:s projektbeteckning: Rimbo-Tomta 1248
Företagare: Norrtälje kommun
Belägenhet

LANDSKAP: Uppland
LÄN: Stockholm
KOMMUN: Norrtälje
SOCKEN: Rimbo
FASTIGHET: Rimbo-Tomta 7:1
FORNLÄMNING: –
KOORDINATER: N:6628037, E:687560
HÖJD: 20–35 m ö h

Undersökningen

TYP AV UNDERSÖKNING: Utredning etapp 1 & 2
DATUM I FÄLT: 20191015–20191018
UNDERSÖKT YTA: 100 000 m²
KOORDINATSYSTEM: SWEREF 99 TM
HÖJDSYSTEM: RH 2000
INMÄTNINGSSYSTEM: RTK-GPS

Personal: Jonas Wikborg (projektledare) & Emelie Svenman
Fynd förvaras: Inga fynd tillvaratagna
Arkivmaterial: Förvaras hos SAU till dess att beslut om arkiv tagits

Omslagsbild: Kluvet stenblock inom utredningsområdet. Foto: Jonas Wikborg
Allmänt kartmaterial: ©Lantmäteriet Medgivande MS2007/04080
Digitala planer: Jonas Wikborg
Lektör: Michel Guinard

Layout: ord & form, Gudbrand Klæstad
Tryck: KPH Trycksaksbolaget AB, Uppsala

Innehåll

Sammanfattning 4

Inledning 5

Antikvarisk bakgrund 6

Topografi 6

Fornlämningssmiljö och tidigare undersökningar 12

Historiska kartor och äldre kamerala uppgifter 14

Undersökningen 15

Metod och genomförande 15

Undersökningsresultat 18

Slutsats och utvärdering 22

Referenser 23

Bilagor 24

Bilaga 1. Schakttabell 24

Bilaga 2. Tabell över provrutor 24

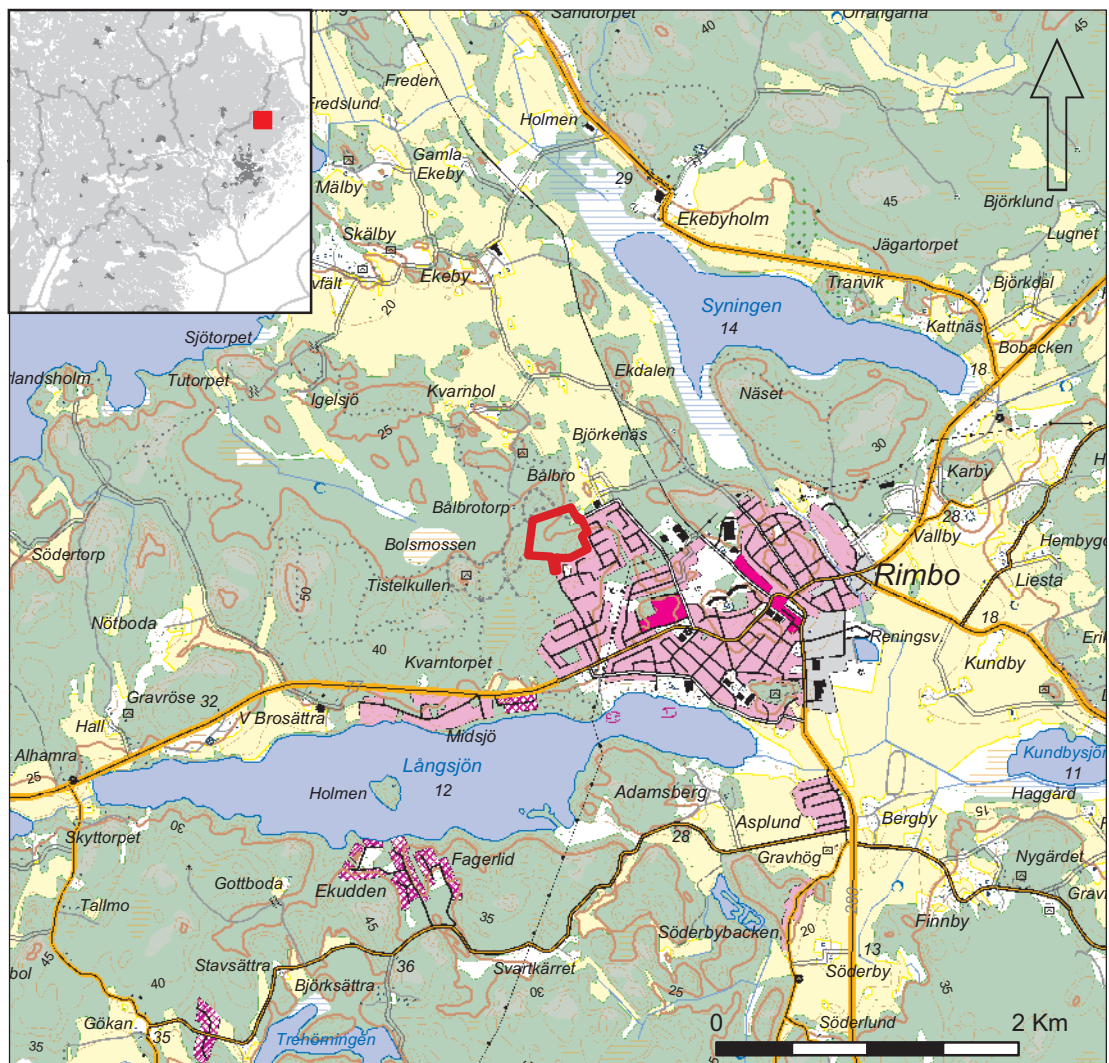
Sammanfattning

En arkeologisk utredning har utförts inom fastigheten Rimbo-Tomta 7:1, i utkanten av Rimbo. Uppdragsgivare var Norrtälje kommun som planerar byggnation av bostäder mm i området.

Utredningen har innefattat arkivstudier, fältinventering och sökschaktning. Undersökningsområdet utgörs av låglänt, stenig, kuperad skogsmark där berget bitvis går i dagen.

I utredningsområdets närhet finns en förtätad fornämningsmiljö med talrika stensättningar samt flera gravfält.

Kart- och arkiv studien visade att området ej varit odlat eller bebyggt under historisk tid. Det fanns heller inga uppgifter om fornlämningar. Inventeringen resulterade inte i några fornlämningar synliga ovan mark, men påvisade några plana ytor vilka bedömdes som presumtiva lägen för forntida boplatser. Sökschaktningen och grävningen av provrutor kunde dock inte påvisa några anläggningar eller fynd.



FIGUR 1. Utdrag ur Terrängkartan med undersökningsområdet markerat med röd linje. ©Lantmäteriet Gävle. Medgivande MS2007/04080. Skala 1:50 000.

Inledning

En arkeologisk utredning etapp 1 och 2 har utförts inom fastigheten Rimbo-Tomta 7:1 i västra utkanten av Rimbo tätort (figur 1, 2). Uppdraget utfördes med anledning av att Norrtälje kommun arbetar med en ny detaljplan för nybyggnation av flerbostadshus, radhus, villor samt förskola och gruppboende inom det aktuella området. Syftet med utredningen har varit att ta reda på om fornlämningar berörs av det planerade arbetsföretaget samt att preliminärt avgränsa dessa inom berört område. Utredningsområdet utgörs av kuperad tätvuxen skogsmark invid ett villaområde. Områdets västra begränsning utgjordes av ett motionsspår som även löpte strax norr om det samma. Utredningsområdets storlek uppgick till 100.000 m² (figur 2).



FIGUR 2. Utredningsområdet. Skala 1:10 000.

Antikvarisk bakgrund

Topografi

Utredningsområdet ligger i västra utkanten av Rimbo. Höjden över havet varierar från 20 till 35 meter. De högre partierna i sydost utgörs till stor del av berg i dagen (figur 3). Det aktuella området angränsar till berg även i söder och norr. Hälleberget övergår i storblockiga sluttningar (figur 4 & 5) in mot områdets centrala, lågt liggande delar (figur 6). Här består underlaget av lera. I norr börjar topografin åter att stiga och övergår i mycket stenig och blockig terräng.

Hela utredningsområdet utgörs av skogsmark med ställvis mycket tät vegetation. I hela området fanns rikligt med rotvältor (figur 7) som vittnade om ett tunt matjordslager. Enligt uppgift från skogshuggare på platsen som tog hand om de stormfällda träden hade området drabbats hårt av stormen Alfrida i början av januari 2019. I vissa rotvältor framträdde underliggande berg, något som också indikeras av ytligt liggande trädrötter, synliga i markytan. Årsringarna studerades på en av de större tallar som kapats efter stormen. De visade att trädet var drygt 80 år gammalt och de breda årsringarna under första halvan av trädets levnad vittnade om att det omgivande landskapet då måste ha varit öppnare och ljusare och att det därefter skett en igenväxning.

I området fanns några mindre promenadstigar och ett elljusspår för motionärer löpte utmed utredningsområdets västra och norra kanter. I söder och öster angränsar området till befintlig villabebyggelse. I sydöstra delen hade några av de angränsande villatomterna ”utökats” så att de fortsatte ett stycke in i utredningsområdet. Det fanns också barnkojor och komposthögar i detta hörn. ”En mindre, utstickande del av utredningsområdet som anslöt till Västertorpsvägen bestod av en delvis asfalterad yta uppbyggd av grov bergkross. Kanske har det här funnits en etableringsplats då de närbelägna villorna uppfördes.



FIGUR 3. I utredningsområdets sydöstra del gick underliggande berg i dagen med höjder uppemot 35 meter över havet. Foto: Jonas Wikborg, SAU.



FIGUR 4. Berget övergick i storblockiga sluttningar, mot väster och norr, som vette ner mot utredningsområdets lägre belägna delar med underlag av lera. Foto: Jonas Wikborg, SAU.



FIGUR 5. I utredningsområdets sydvästra del fanns en stenig och blockig norrsluttning. Foto: Jonas Wikborg, SAU.

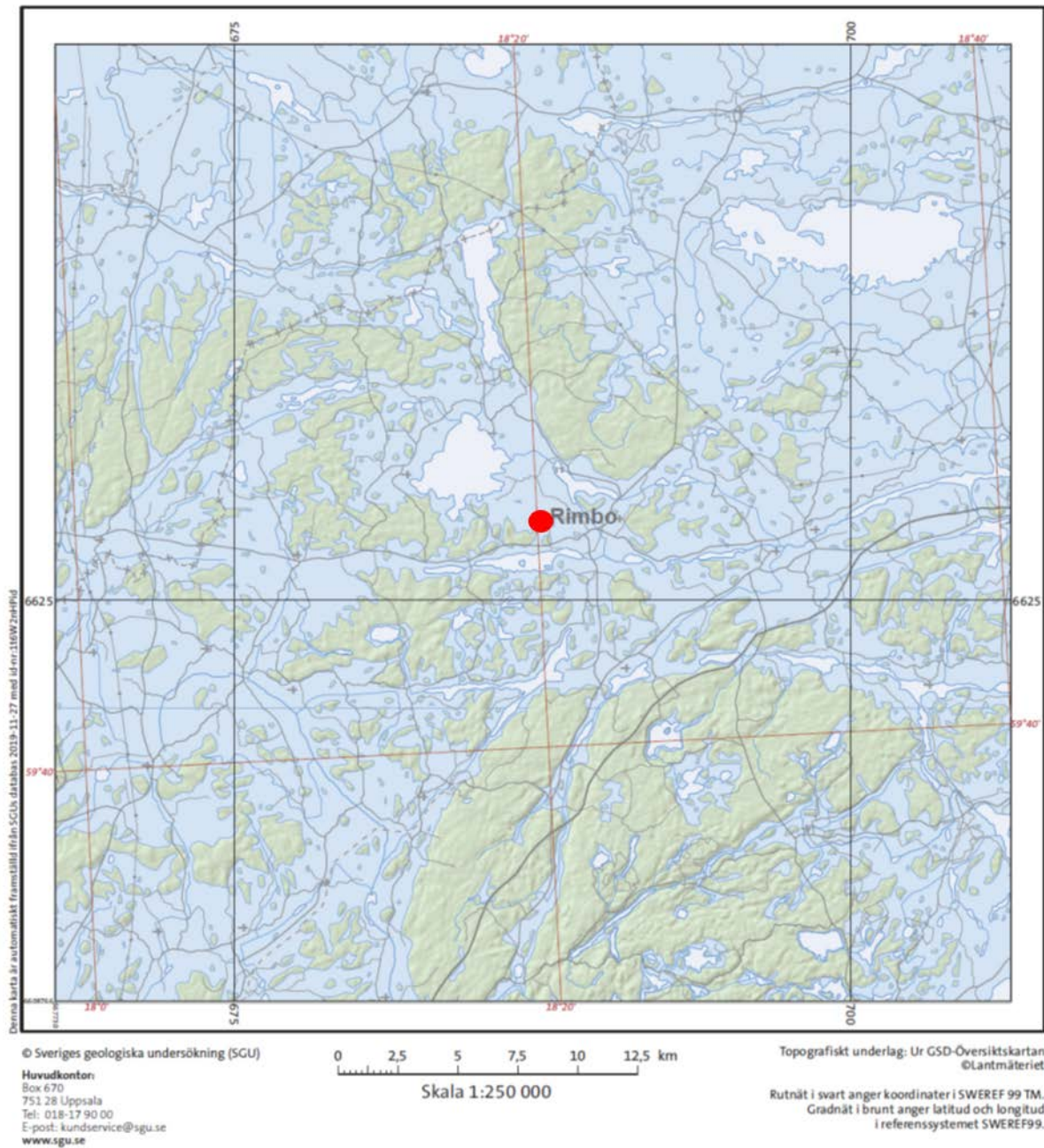


FIGUR 6. I områdets allra lägsta del fanns en fuktig sänka. Foto: Jonas Wikborg, SAU.

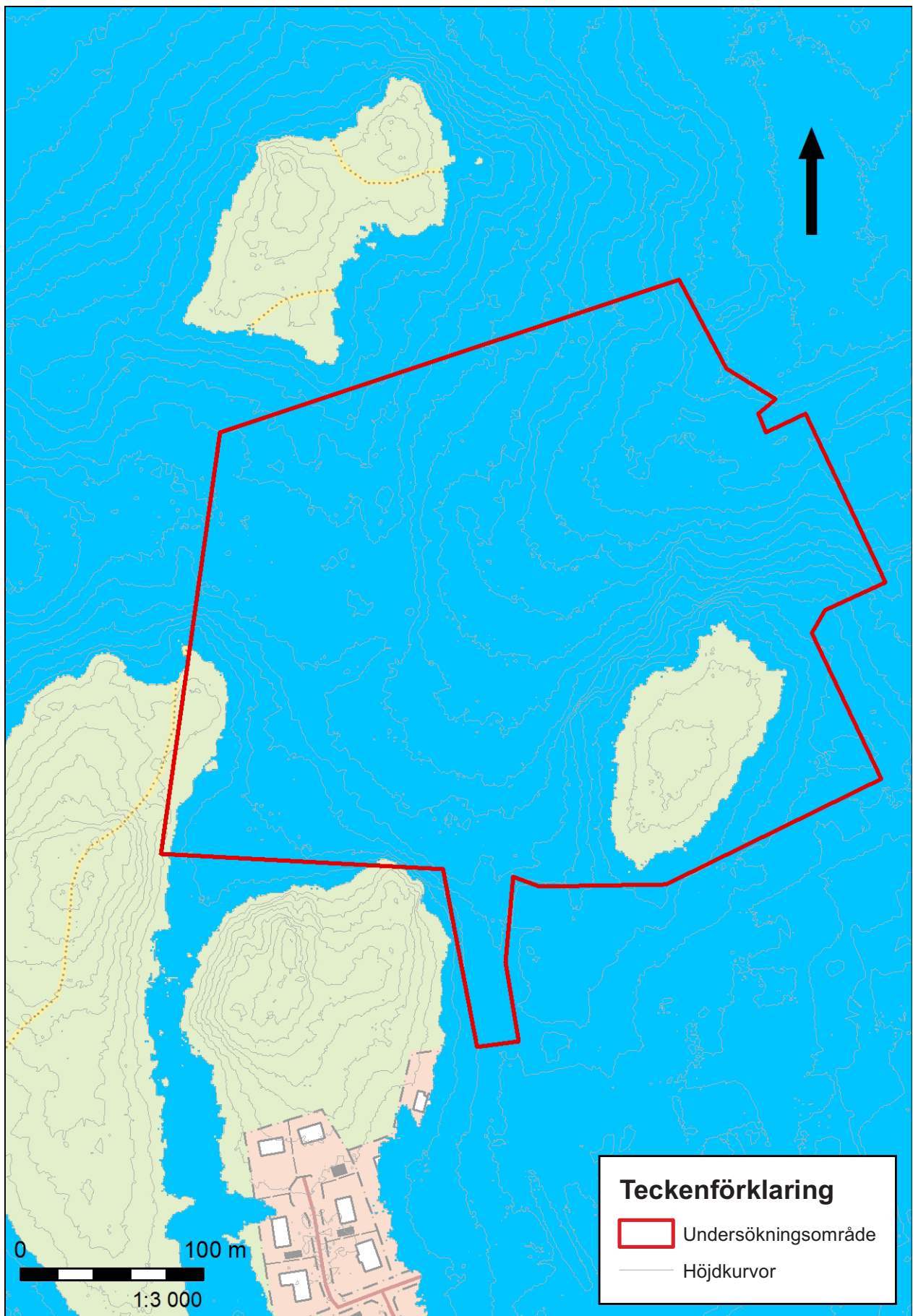


FIGUR 7. Utredningsområdet karaktäriserades av ett stort antal rotvältor. Här en av de större. Foto: Jonas Wikborg, SAU.

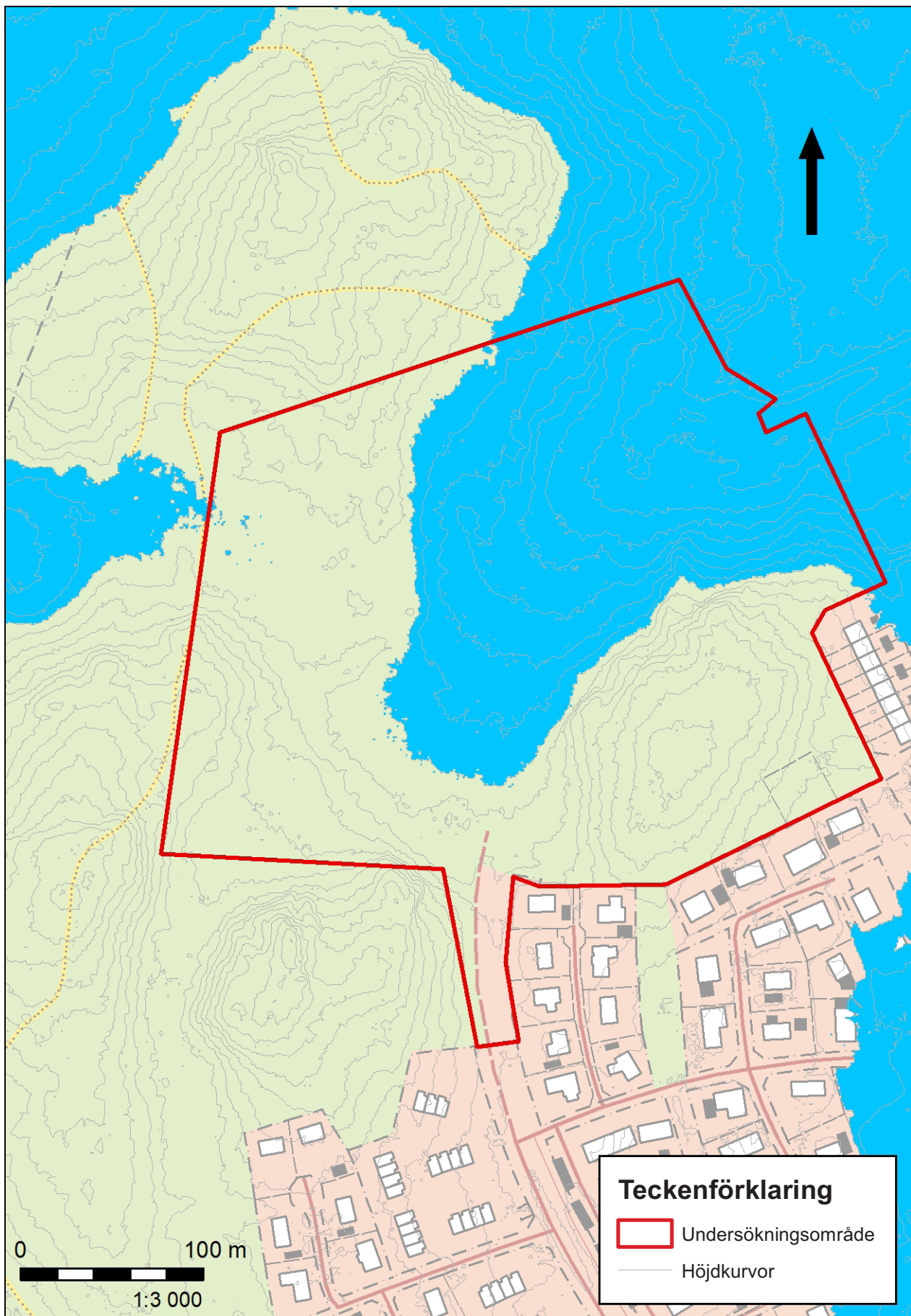
Vid övergången från tidigneolitikum till mellanneolitikum, för omkring 5000 år sedan, låg trakterna kring Rimbo i den yttre skärgården (figur 8). Utredningsområdet låg då ännu helt under vatten, med undantag för bergshöjden i sydöstra hörnet (figur 9). Under mellanneolitikum reste sig de högst belägna ytorna succesivt så att de södra och västra delarna var torrlagda vid övergången mot senneolitikum (figur 10). Utredningsområdet har då legat i en långgrund, nordnordostligt orienterad vik invid relativt branta sluttningar.



FIGUR 8. Strandlinjen i trakterna kring Rimbo för omkring 5000 år sedan. Utredningsområdets läge är markerat med en röd punkt i kartans mitt. Karta SGU.



FIGUR 9. Strandlinjen i utredningsområdet vid övergången till mellanneolitikum för omkring 5000 år sedan (35 m ö h). Terrängmodell baserad på Sunds (2010) strandlinjestudier.



FIGUR 10. Strandlinjen inom utredningsområdet vid övergången mellan sen- och mellanneolitikum omkring år 2300 f Kr (29 m ö h). Terrängmodell baserad på Sunds (2010) strandlinjestudier.



FIGUR 12. Röse L2015:845 beläget i krönläge strax norr om utredningsområdet. Foto: Jonas Wikborg, SAU.

aktuella utförts år 2015 (Göthberg 2015) varvid fyra, sedan tidigare okända, flacka stensättningar identifierades.

Vid en utredning i närområdet år 2006 (Ros 2007) påträffades en skärvstenshö (L2013:4662) och en boplats (L2013:4774) i form av en skärvstensanläggning med keramik av förhistorisk karaktär, vilken därefter var föremål för en kompletterande förundersökning (Guinard & Sundström 2008), samt ett förmodat gränsröse (L2013:4663) ett hundratal meter söder om det nu aktuella utredningsområdet. Ytterligare en boplats/skärvstensanläggning (L2013:4773) påträffades vid detta tillfälle några hundra meter söderut liksom en kolningsgrop (L2013:4775).

På platsen för det nuvarande bostadsområdet direkt söder om utredningsområdet har tidigare undersökts ett röse (L2016:9564), två stensättningar (L2015:101 & L2015:386) samt en boplats (L2016:9565) (Edenmo, manus). Ytterligare två större, runda stensättningar (L2015:237 & L2015:238) ligger kvar i ett grönområde.

Direkt nordväst om det nu aktuella utredningsområdet har sentida husgrunder dokumenterats vid en arkeologisk utredning 2011. De har kopplats till ett båtmanstorp som markerats på generalstabskartan från 1867 och den häradsekonomiska kartan från tidigt 1900-tal (Pettersson 2011). På sistnämnda karta finns mindre åkerytor i anslutning till bebyggelsen. Några påträffade odlingsrösen antas vara uppkastade i samband med denna sentida uppodlingsfas.

Närområdet har också berörts av en arkeologisk utredning inför en planerad omdragning av väg 77 (Ramström 2015). Även då upptäcktes sedan tidigare okända stensättningar inom denna utrednings objekt 27 som tangerade det nu aktuella utredningsområdets nordvästra del.

Den kända fornlämningsbilden i närområdet visar på en omfattande förhistorisk bebyggelse under brons- och järnålder. Särskilt förtätad är den strax norr om utredningsområdet. Främst utgörs de registrerade lämningarna av olika typer av gravar, såsom rösen och stensättningar, belägna på höjder i anslutning till den nuvarande åkermarken. Inför utredningen av det nu aktuella området förväntades främst ytterligare gravar, men även boplatslämningar med tanke på att alla de gravlagda rimligen bör ha bott i närheten av det redan kända gravbeståndet, möjligtvis inom plana ytor i utredningsområdets högre belägna delar. Höjden över havet, som ställvis når upp till ca

35 m ö h, skulle generellt kunna innebära förutsättningar för boplatser även från och med mellan-neolitikum. Det kunde dock konstateras att de högre partierna utgörs av berg i dagen samt branta, blockiga sluttningar. De mer låglänta delarna av området antas ha varit relativt fuktiga under denna tid, varför det inte bedömdes finnas någon potential för strandbundna stenåldersboplatser. Några plana ytor i utredningsområdets norra delar bedömdes som möjliga lägen för boplatser från brons- och järnålder, den västligaste och största redan från senneolitikum. Möjligen skulle våtmarksdepositioner av rituellt karaktär från bronsålder/äldre järnålder kunna förekomma i de lägre belägna delarna.

Historiska kartor och äldre kamerala uppgifter

Utredningsområdet är beläget på fastigheten Rimbo-Tomta 7:1. De äldsta beläggen för namnet Tomta är från 1409 då en faste (medeltida tingsvittne) vid namn Peder omnämns på orten (DMS 1:5).

Den äldsta lantmäterikarta som finns över området är en ägomätning (Rimbo-Tomta 1–4) från 1720 (figur 13). Området utgörs då av skogsbevuxen utmark. Förhållandena är desamma på en laga skifteskarta från 1848 (kartan anges dock vara upprättad redan 1828). Också på senare kartor såsom generalstabskartan från 1867 (J243-84-1) och ekonomiska kartan från 1952 (J133 1115i65) respektive 1977 (J133 1115i) utgörs utredningsområdet av skogsmark.



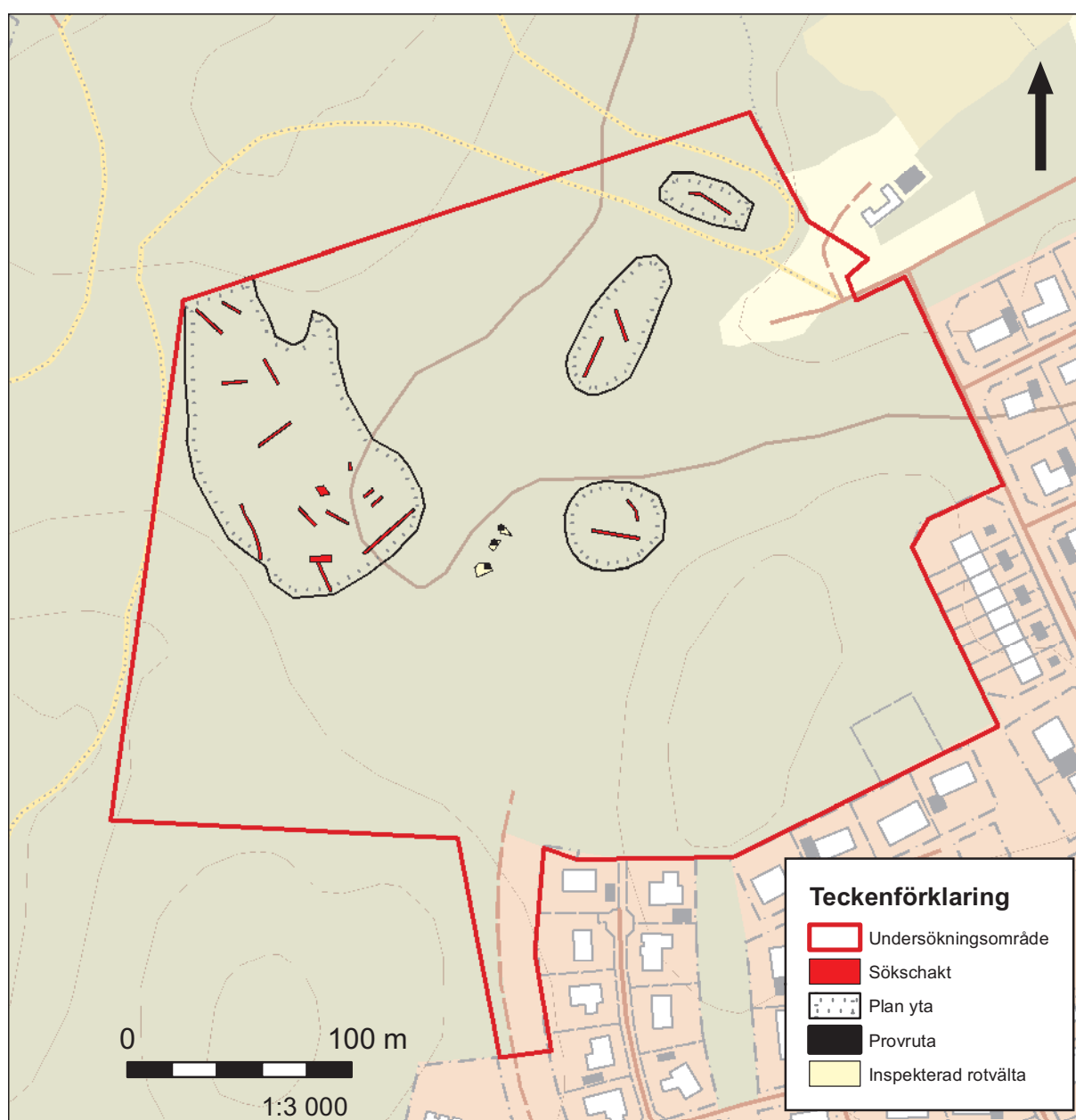
FIGUR 13. Utsnitt ur ägomätning från 1720. Utredningsområdets ungefärliga läge markerat med röd linje.

Undersökningen

Metod och genomförande

Fältarbetet föregicks av en arkivstudie. Denna omfattade en sammanställning av registrerade fornlämningar i Kulturmiljöregistret (KMR), och en genomgång av fyndmaterial i Statens historiska museums databas. Den geologiska jordartskartan studerades, i kombination med SGU:s strandlinjekartor samt digitala strandlinjedata, i syfte att lokalisera ytor lämpliga för förhistoriska bosättningar. Historiska kartor studerades i syfte att klargöra markanvändningen under historisk tid.

Fältarbetet bestod av två etapper. Vid etapp 1 gjordes en inventering i syfte att identifiera eventuella fornlämningar synliga ovan mark samt att lokalisera möjliga lägen för fornlämningar ej synliga ovan mark.



FIGUR 14. Karta över söschaktens och provrutornas placering inom utredningsområdet. Skala 1:3000.

Under fältarbetets etapp 2 grävdes 20 maskingrävda sökschakt (figur 14) fördelade på fyra olika delområden vilka bedömts som möjliga boplatsslägen vid den föregående inventeringen. Den totala schaktade ytan uppgår till 380 m². Då skogsvegetationen stundtals var mycket tät användes en liten larvburen grävmaskin på 5,5 ton (figur 15). Åtkomsten av vissa ytor försvårades också av ett stort antal stormfällda träd/rotvältor inom utredningsområdet. Dessutom handgrävdes tre kvadratmeterstora provrutor (figur 16) i anslutning till några rotvältor i ett låglänt parti av utredningsområdet. Där, samt i ett intilliggande låglänt och fuktigt område, avsöktes mindre ytor med hjälp av metalldetektor i syfte att lokalisera eventuella forntida deponerade metallföremål.



FIGUR 15. Sökschakt grävdes med maskin inom några planare ytor med underlag av lera. Foto. Jonas Wikborg, SAU.



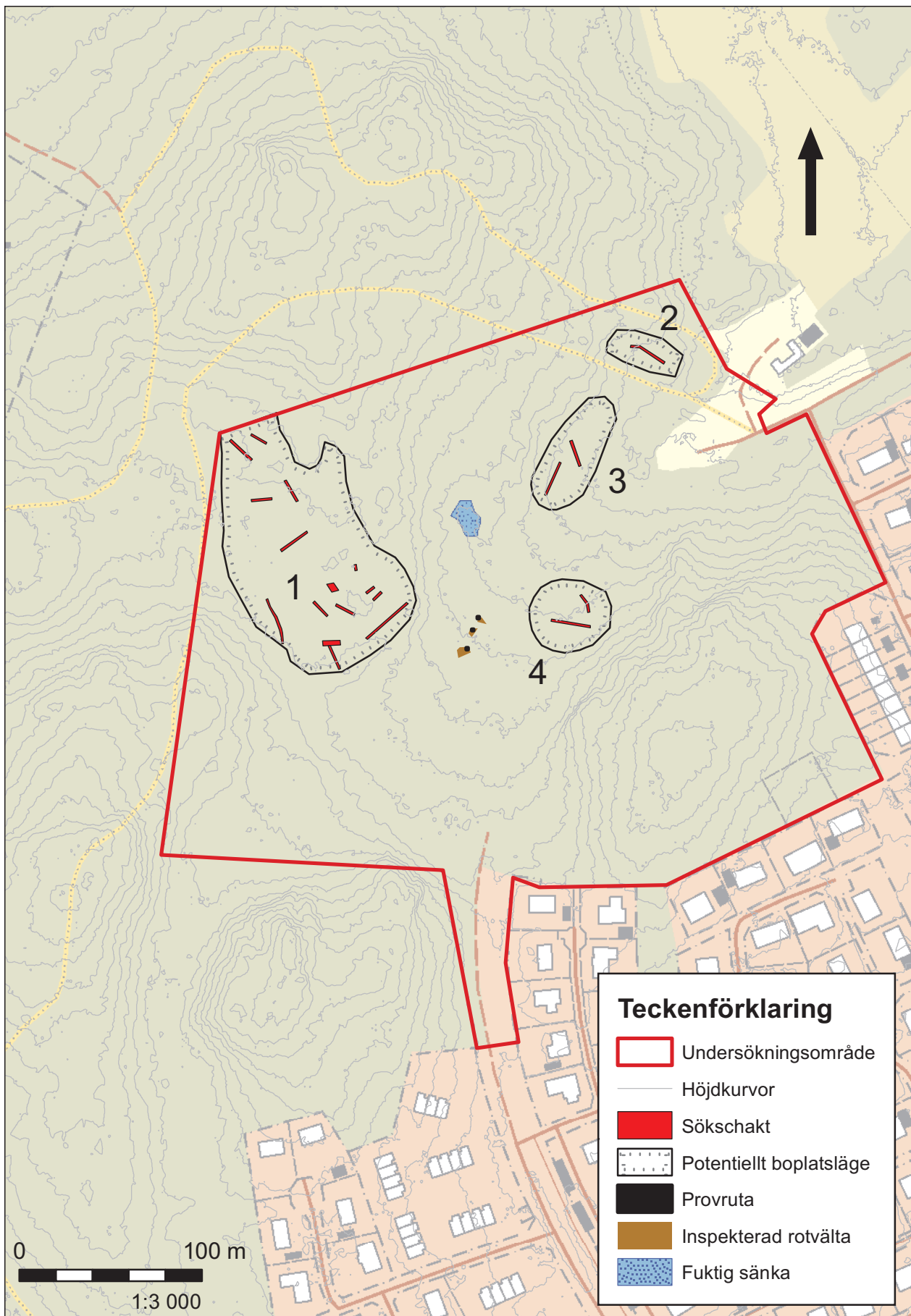
FIGUR 16. De handgrävda provrutorna i området låglänta del vattenfylldes snabbt. Foto: Emelie Svenman, SAU.

Undersökningsresultat

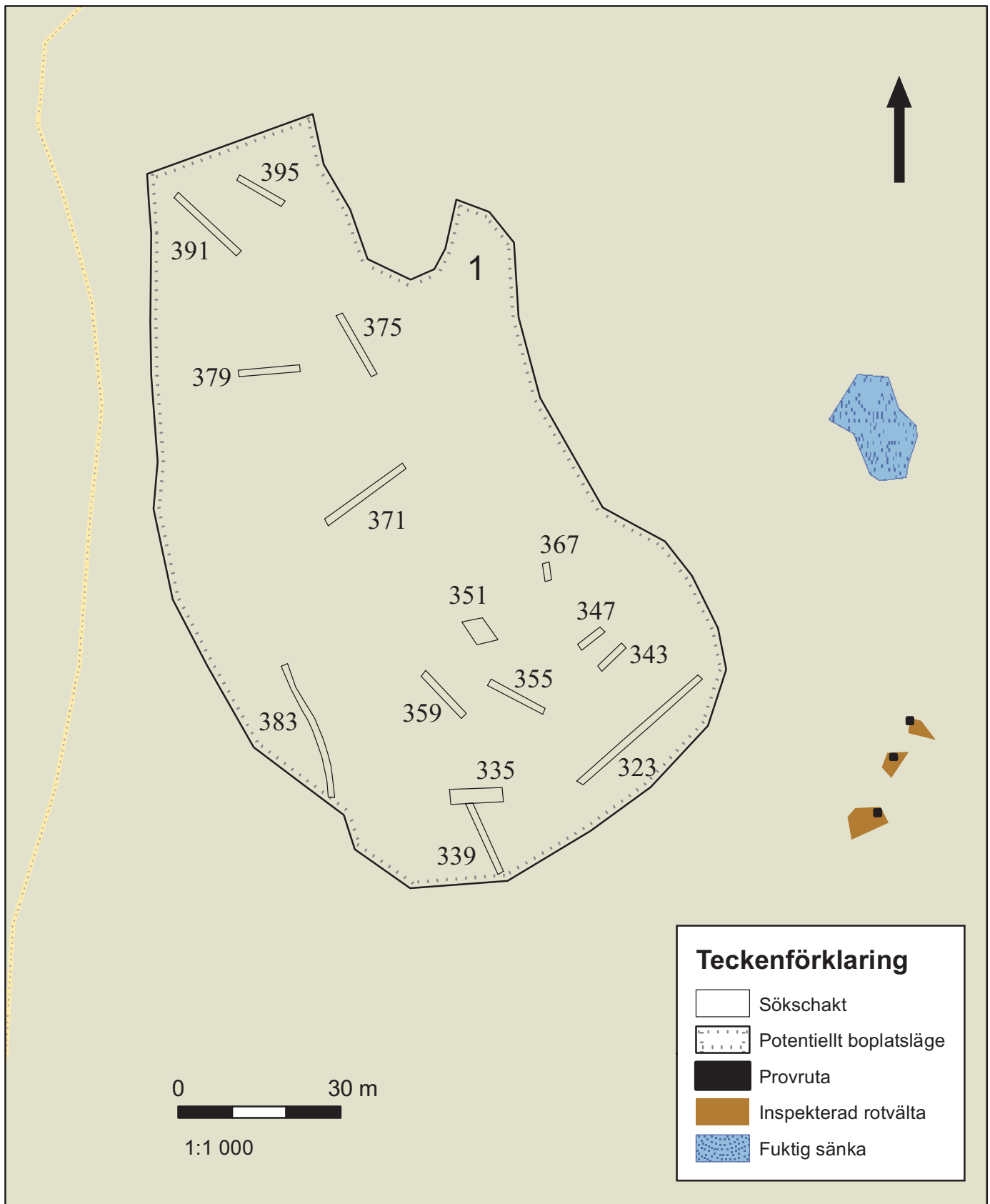
Arkivstudien kunde inte påvisa några kända fornlämningar eller fynd inom utredningsområdet. Vid inventeringen upptäcktes heller inga tidigare okända fornlämningar synliga ovan mark. Området var också i princip av total avsaknad av spår från senare tiders aktiviteter. Delar av området angränsade till anlagda motionsspår, men inne på själva utredningsområdet lokaliserades sentida spår endast på två platser. I det ena fallet förde det sig om en ytligt anlagd härd (figur 17). Det andra fallet utgörs av två tegelstenar samt en bit grön trädgårdsbevattningsslag i en låglänt, fuktig svacka. Inte heller kunde spår efter forntida aktiviteter beläggas vid den efterföljande schaktningen eller provrutsgrävningen (figur 18–20). I schakten fanns relativt tunna, 0,10-meter tjocka lager av humös silt. Det naturliga underlaget utgjordes av gul eller grågul lera. I de tre handgrävda provrutorna noterades överst ett 0,10 m djupt torvlager, därunder ett 0,15 m djupt brungrått lerlager över det naturliga underlaget som bestod av grusblandad, gulgrå, siltig lera.



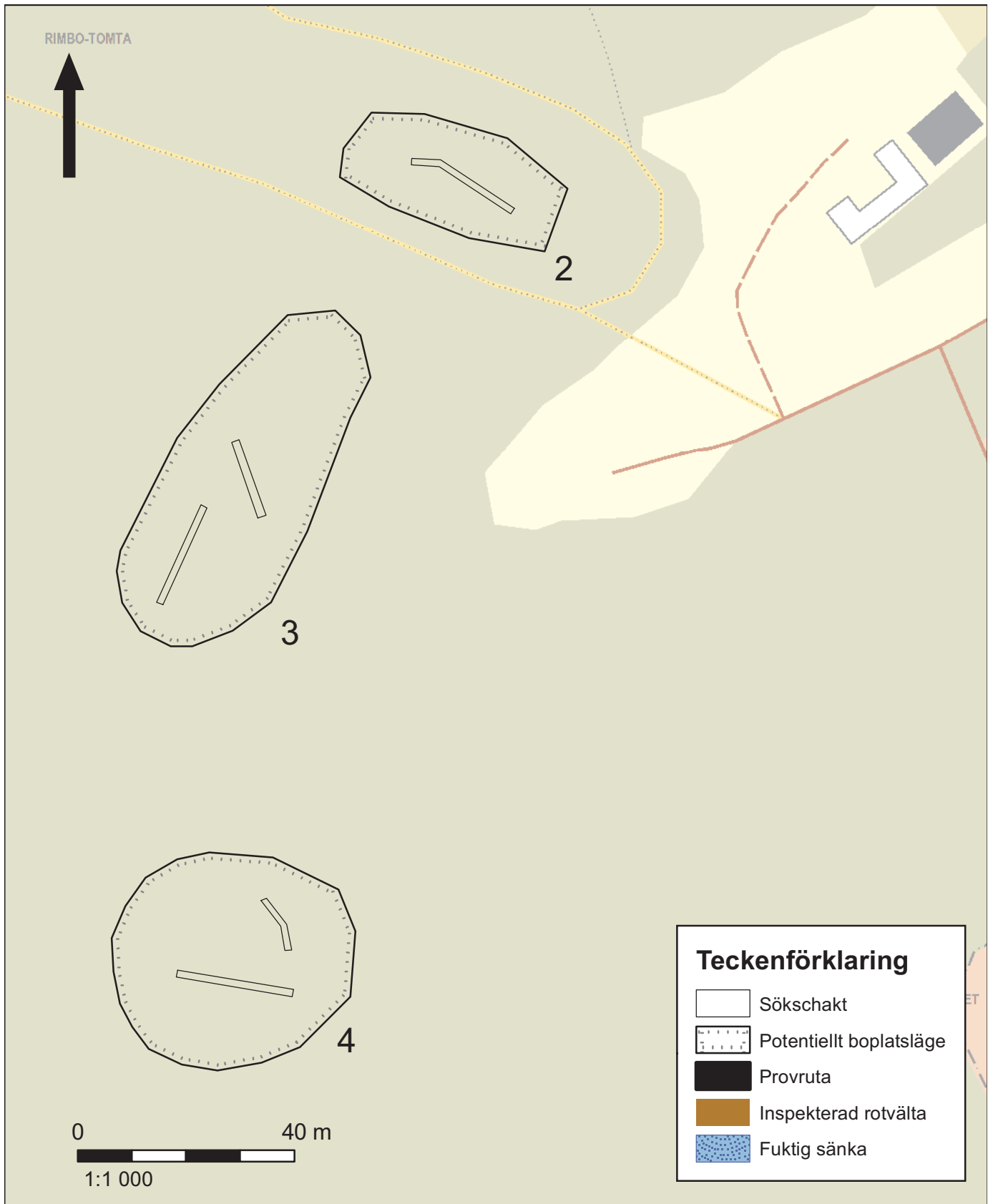
FIGUR 17. I utredningsområdets nordvästra del påträffades en ytlig, stensatt härd. De halvt förruttnade stockarna man suttit på invid elden samt förekomsten av sentida sopor av plast visar att det rör sig om spår efter sentida aktiviteter. Foto: Jonas Wikborg, SAU.



FIGUR 18. Detaljerad topografisk karta över utredningsområdet som tydligare visar de potentiella boplatslägenas relation till topografin. Skala 1:3000.



FIGUR 19. Detaljplan över schakt och provrutor inom boplatsläge 1.



FIGUR 20. Detaljplan över schakt inom boplatsläge 2-4.

Slutsats och utvärdering

Utredningens mål var att klargöra om fornlämningar kommer att beröras och därmed tillhandahålla Norrtälje kommun och Länsstyrelsen ett planeringsunderlag inför det fortsatta arbetet med en ny detaljplan för området.

Den arkeologiska utredningen kunde genomföras i enlighet med undersökningsplanen. Inga fornlämningar eller kulturhistoriska lämningar kunde påvisas inom utredningsområdet. De historiska kartorna visar att det aktuella skogspartiet utgjort skogsbevuxen utmark under historisk tid. Strax utanför utredningsområdet, främst mot norr finns talrika rösen och stensättningar samt några gravfält som visar på en intensiv bosättning under brons- och järnålder. Flertalet av dessa ligger på mer markerade höjdparter och inga ytterligare lämningar synliga ovan mark påträffades vid inventeringen.

Rent topografiskt ligger utredningsområdet som i en gryta, inklämt mellan högre belägna partier där urberget går i dagen. Det innebar att det blev vattensjukt i de lägst liggande ytorna i de centrala delarna vid utredningen. Några planare ytor, som låg något högre, bedömdes som potentiella boplatslägen, men utredningsschakten kunde inte påvisa någon form av forntida mänsklig aktivitet. Uppenbarligen har området inte varit attraktivt för bosättning. Vår bedömning är att boplatserna, som varit samtida med de redan kända gravarna, har legat i anslutning till den idag uppodlade marken längre norrut. Möjligen har de forntida gravarna legat i det södra gränsområdet för den dåtida inägomarken och utgjort en markering mot den söder därom liggande utmarken.

Referenser

- Edenmo, R., manus. Förundersökning och slutundersökning. Tomta RAÄ 91, 91a och b (Västertorp). FU 1979 och 1980. Slutundersökning 1980. ATA dnr 321-23902001.
- Guinard, M. & Sundström, L. 2008. Rimbo-Tomta 7:1. Kompletterande arkeologisk förundersökning. Rimbo socken, Rimbo-Tomta 7:1, Stockholms län. SAU rapport 2008:22.
- Göthberg, H. 2015. Rimbo-Tomta. Arkeologisk utredning, etapp 1 och 2. Rimbo-Tomta 7:1, Rimbo socken, Norrtälje kommun, Stockholms län. Upplandsmuseet. Rapport 2015:31.
- Pettersson, E. 2011. Utredning i Bålbrotorp. Arkeologisk utredning, etapp 1 och 2. Bålbrotorp, Kvarnbol 1:7, Rimbo-Tomta 4:14, Rimbo socken, Norrtälje kommun, Uppland. SAU rapport 2011:6.
- Ramström, A. 2015. Arkeologisk utredning etapp 1 inför ombyggnad av väg 77. Gottröra, Rimbo, Skederid samt Husby-Sjuhundra socknar, Norrtälje kommun, Uppland. Arkeologgruppen AB rapport 2015:61.
- Ros, J. 2007. Rimbo-Tomta 7:1. Arkeologisk utredning, steg 1 och 2. Rimbo-Tomta 7:1. Rimbo socken. Norrtälje kommun. Stockholms län. Uppland. SAU Rapport 2007:2.

Kartakter

Typ	Karta/Akt	Plats	År	Källa
Ägomätning		Rimbo-Tomta 1–4	1720	Lantmäteristyrelsens arkiv
Laga skifte		Tomta & Nyby	1848	Lantmäterimyndighetens arkiv
Generalstabskartan	J243-84-1	Uppsala	1867	Rikets allmänna kartverk
Häradseconomiska kartan	J112-84-15	Rånäs	1901–1906	Rikets allmänna kartverk
Ekonomiska kartan	J133 1115i65	Rimbo	1952	Rikets allmänna kartverk
Ekonomiska kartan	J133 1115i	Rimbo	1977	Rikets allmänna kartverk

Bilagor

Bilaga 1. Schakttabell

ID	Längd (m)	Bredd (m)	Djup (m)	Matjordsdjup	Huvudinnehåll	Underlag
323	30	1,2	0,1	0,1	Gråbrun siltig lera	Gul lera
335	10	2,4	0,2	0,2	Brunsvart humus	Grå/gul/brun lera
339	14	1,2	0,2	0,1–0,2	Brun silt	Gulgrå lera
343	6	1,2	0,15	0,1	Brun siltig lera	Gulbrun lera
347	5,5	1,2	0,15	0,15	Brun silt	Grågul lera
351	5	4	0,2	0,2	Brun siltig lera	Gul lera
355	12	1,2	0,2	0,2	Brun siltig lera	Gul lera
359	11	1,2	0,2	0,2	Svartbrun humus	Grågul lera
367	3	1,2	0,15	0,15	Brun silt samt stora stenar	Ej grävt i botten p g a förekomst av stora stenar
371	18	1,2	0,15	0,15	Gråbrun silt	Gul lera
375	13	1,2	0,25	0,25	Gråbrun silt	Gul mjäla
379	12	1,2	0,2	0,2	Gråbrun silt	Gul lera
383	26	1,2	0,2	0,2	Gråbrun silt	Gul lera
391	16	1,2	0,1	0,1	Gråbrun humös silt	Grå/brun/gul siltig lera
395	10	1,2	0,1	0,1	Gråbrun humös silt	Grågul siltig lera
399	22	1,2	0,1	0,1	Gråbrun humös silt	Gul lera
405	20	1,2	0,1	0,1	Gråbrun humös silt	Grågul lera
409	15	1,2	0,15	0,1	Gråbrun humös silt	Grågul lera
413	11	1,2	0,15	0,1	Mörkbrun humös silt	Grågul grusig lera
419	22	1,2	0,15	0,1	Mörkbrun humös silt	Grågul grusig lera

Bilaga 2. Tabell över provrutor

ID	Rutstorlek	Djup (m)	Huvudinnehåll	Underlag
213	1x1 meter	0,25	0,15 m djupt brungrått lerlager under ett 0,10 m djupt torvlager	Grusblandad gulgrå siltig lera
214	1x1 meter	0,25	0,15 m djupt brungrått lerlager under ett 0,10 m djupt torvlager	Grusblandad gulgrå siltig lera
230	1x1 meter	0,25	0,15 m djupt brungrått lerlager under ett 0,10 m djupt torvlager	Grusblandad gulgrå siltig lera

