



Detaljplan för del av fastigheten Mora 3:55 i Länna församling

Ks 2017–2157

UNDERSÖKNING AV BETYDANDE MILJÖPÅVERKAN – SAMRÅD MED LÄNSSTYRELSEN

Inledning

I Norrtälje kommun pågår arbete med en detaljplan för del av fastigheten Mora 3:55 i Bergshamra. Kommunstyrelsens samhällsbyggnadsutskott godkände Start-PM för detaljplanen i beslut 2022-09-28.

När en detaljplan tas fram ska kommunen undersöka om planens genomförande kan antas medföra en betydande miljöpåverkan (6 kap. 5 § miljöbalken). I undersökningen ska omständigheter som talar för eller emot en betydande miljöpåverkan identifieras. Kommunens bedömning avseende betydande miljöpåverkan ska samrådaskommunen med länsstyrelsen.

För detaljplaner som kan medföra betydande miljöpåverkan ska en strategisk miljöbedömning göras, vilket bland annat innebär att en miljökonsekvensbeskrivning tas fram och redovisas med planförslaget. Om detaljplanen inte bedöms kunna medföra betydande miljöpåverkan behandlas miljöfrågorna i det ordinarie planarbetet och redovisas i planbeskrivningen.

Detta dokument är ett underlag till samråd med Länsstyrelsen i Stockholms län gällande undersökning av betydande miljöpåverkan till följd av detaljplanen.

Områdesbeskrivning

Planområdet är beläget i Hästängen, Bergshamra cirka 14 km söder om Norrtälje stad. Planområdet är omgivet av bostadsbebyggelse.

Planområdet utgörs av del av fastigheten Mora 3:55, och utgörs idag dels av befintlig förskola (Länna förskola) och dels av ett mindre skogsområde.

Planområdet omfattar cirka 1,1 hektar.

POSTADRESS

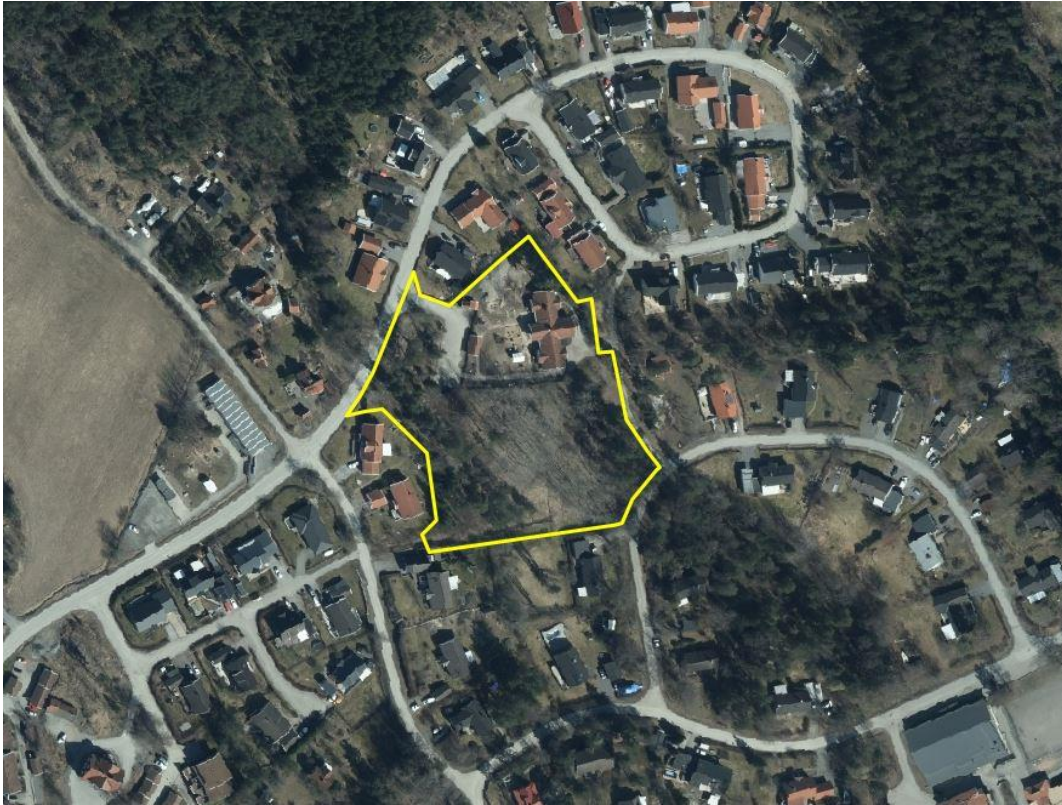
Box 808, 761 28 Norrtälje
Samhällsbyggnadskontoret

BESÖKSADRESS

Estunavägen 14

KONTAKT

0176-710 00
plan@norrталje.se
www.norrталje.se



Figur 1. Översiktskarta som visar planområdet markerat med gult.

Planen

Detaljplanens syfte är att tillskapa möjligheter för nya förskoleplatser i Bergshamra för att möta det växande behovet på platsen. Detta genom att pröva placering av ny förskola i grönområdet söder om den befintliga förskolan. Befintlig förskola planeras rivas och ytan nyttjas för parkering.

Detaljplanen startades 2022-09-28 och hanteras med standardförfarande enligt plan- och bygglagen (2010:900) i dess lydelse den 1 januari 2015.

Följande utredningar har tagits fram som underlag för planarbetet:

- Barnkonsekvensanalys
- Dagvattenutredning
- Fågelinventering
- Geoteknisk utredning
- Naturvärdesinventering
- Trafik-PM
- VA-utredning



Förutsättningar och bedömning

Planförhållanden

Området ligger längs ett av de prioriterade utvecklingsstråken i Översiktsplan 2040 för Norrtälje kommun, antagen 2013-12-09. ÖP anger att ny exploatering bör ske längs de prioriterade stråken för att stärka underlaget för kommunal service och kollektivtrafik.

Ingen fördjupning av översiktsplan finns för området.

I gällande detaljplan (antagen 1991-12-16) regleras planområdet som S – barndaghem i läget för den befintliga förskolan (Länna förskola) och i övrigt som allmän plats – park med enskilt huvudmannaskap. Parkmarken är inte genomförd och ianspråktagen.

Riksintressen och särskilda hushållningsbestämmelser

Norrtälje kommuns kustområde och skärgård är i sin helhet av riksintresse enligt 4 kap. 1,2 och 4 §§ miljöbalken. Enligt avgränsningen i översiktsplanen ingår planområdet i riksintresseområdet.

Bestämmelserna kopplat till dessa riksintressen utgör inte hinder för utveckling av befintliga tätorter, i enlighet med 4 kap. 1 § 2 st. MB. Planområdet ligger inom tätorten Hästängen och Mora.

Vattenförekomster och miljökvalitetsnormer

Planområdet ligger inom avrinningsområdet för ytvattenförekomsten Bergshamraviken. Bergshamraviken har måttlig ekologisk status och uppnår ej god kemisk status.

Den ekologiska statusen har bedömts som måttlig med hög tillförlitlighetsklass. Statusklassningen baseras på miljökonsekvenstypen övergödning. Beslutat kvalitetskrav för Bergshamraviken är god ekologisk status 2039. Kvalitetsfaktorerna näringsämnen och växtplankton har getts tidsfrist till 2027 för påverkanstryck från skogsbruk och enskilda avlopp och till 2039 för påverkanstryck från jordbruk.

Bergshamraviken uppnår ej god kemisk status till följd av att gränsvärdena för de prioriterade ämnena kvicksilver och polybromerade difenyletrar (PBDE) överskrids. Halterna för dessa ämnen överskrids i samtliga av Sveriges vattenförekomster på grund av långväga atmosfärisk deposition. Medräknas inte de så kallade "överallt överskridande prioriterade ämnena" i statusbedömningen så bedöms Bergshamraviken ha god kemisk status. Kvalitetskravet är god kemisk status med mindre strängt krav för kvicksilver och PBDE.

En dagvattenutredning för detaljplanen är under framtagande. I denna föreslås åtgärder för att skapa fördröjning och rening av dagvattnet inom planområdet. Föreslagna anläggningar är svackdiken, skelettjord, nedsänkta grönytor, oljeavskiljare och översilningsytor. Med hjälp av de föreslagna fördröjnings- och reningsåtgärderna kan dagvattenflödet samt föroreningshalter och -belastning minskas till nivåer motsvarande befintligt.

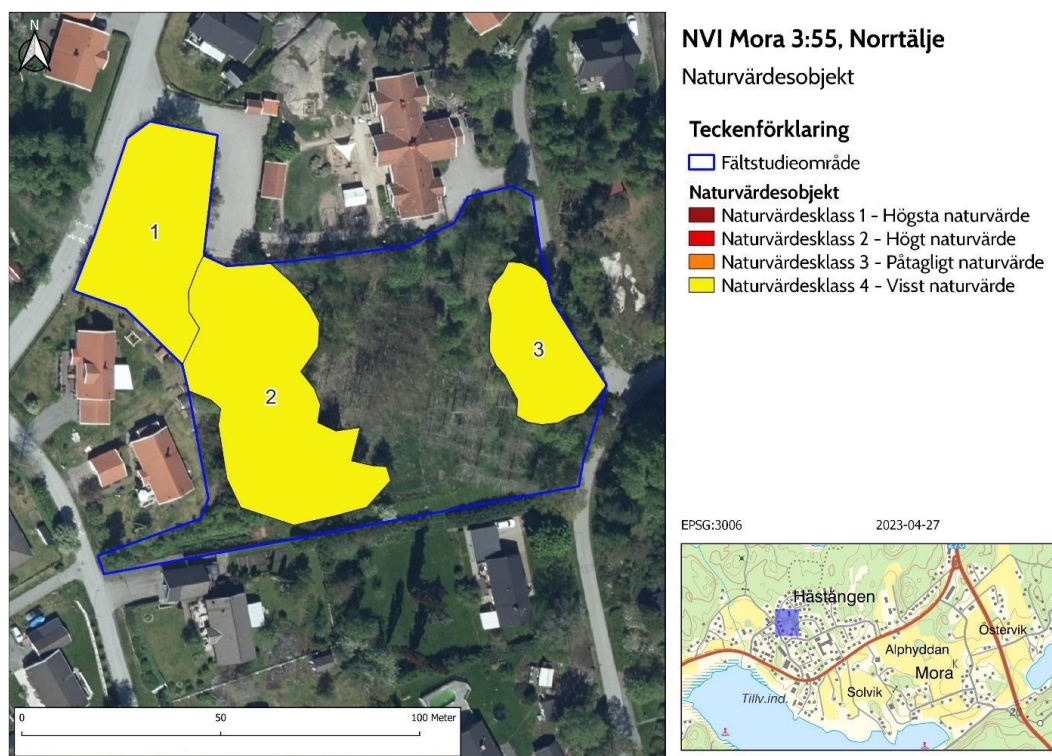


Planområdets recipient Bergshamraviken har problem med övergödning. Med föreslagna reningsåtgärder minskar näringsämnenas belastning till recipienten. Detta är positivt då recipienten får bättre förutsättningar att uppnå satta miljö kvalitetsnormer

Det finns ingen grundvattenförekomst i området.

Naturvärden

En naturvärdesinventering har utförts för planområdet där tre objekt med naturvärdesklass 4 (visst naturvärde) identifierades. Objekten hyser naturvärden främst knutna till förekomst av medelgamla tallar som hyser flera strukturer med positiv betydelse för biologisk mångfald.



Figur 2. Karta över samtliga naturvärdesobjekt som avgränsats under naturvärdesinventeringen.

Inom planområdet har en naturvårdsart påträffats i samband med inventeringen, blåsippa. Blåsippa är en fridlyst art som omfattas av lagstadgat skydd enligt 8 § artskyddsförordningen i Stockholms län.

I inventeringen avgränsades också 13 värdeelement, alla bestående av värdefulla träd varav ett träd bedömts som skyddsvärt. Detta träd består av en grov och solexponerad tall med torrrenar och barksprickor.

Som underlag för planarbetet har också en fågelinventering utförts inom planområdet. Totalt noterades 24 arter vid fältbesöken, varav 13 arter uppvisade någon form av häckningsbeteende. Av de arter som noterades med någon form av häckningsindikation är tre rödlistade: grönfink (starkt hotad), svartvit flugsnappare (nära hotad) och ärtsångare (nära hotad).



Planförslaget följer naturvärdesinventeringens rekommendation att fokusera exploateringen till de centrala och södra delarna av grönområdet där naturvärdena är lägre. Bebyggelseförslaget gör väldigt lite ingrepp på naturen och behåller mycket mark orört. Ytterkanterna av planområdet bibehålls som en vild zon med stigar, orörd skog och tät växtlighet.

Utifrån resultatet i fågelinventeringen görs bedömningen att tillfredställande lokala populationsnivåer för de förekommande fågelarterna inte riskerar att påverkas av en exploatering. Området är litet och hyser endast enstaka par av ett fåtal tämligen vanliga och för naturtyperna förväntade fågelarter. Vidare hyser omgivande marker relativt stora förekomster av liknande biotoper. De fåglar som förekommer inom området är främst knutna till miljöerna utmed kanterna, och därför rekommenderar även fågelinventeringen att exploateringen fokuseras till de centrala delarna av grönområdet.

Blåsippa är en fortsatt vanlig art på lokal, regional och nationell nivå, och i och med den mycket begränsade utbredning som arten har inom planområdet bedöms det som mycket osannolikt att en exploatering av området skulle hysa någon betydelsefull inverkan på artens population på lokal nivå.

Skyddade områden

Det finns inga skyddade områden såsom Natura 2000, natur- eller kulturresevat, eller biotopskydd inom planområdet eller dess närområde.

Mora vattenskyddsområde ligger ca 100 m söder om planområdet. Vattentäkten är inte i drift och vattenskyddsområdet planeras att upphävas.

Kulturmiljö

Planområdet berörs inte av några fornlämningar, övriga kulturhistoriska lämningar eller kulturhistoriskt värdefull bebyggelse.

Landskaps- och stadsbild

Planförslaget innebär att närliggande bebyggelse påverkas genom förändrad utsikt och markanvändning. Påverkan blir dock begränsad då ytterkanterna av skogsområdet bevaras och utformningen och höjd på den planerad bebyggelse anpassas utifrån närliggande bebyggelse.

Friluftsliv

Området bedöms inte vara av stor betydande för friluftsliv eller närrekreation då det bär få spår av användande och mer kvalitativa skogsområden finns i närområdet.

Förorenad mark

Inga kända markföroreningar eller potentiellt förorenande verksamheter finns i området. I samband med den geotekniska utredningen som utförts för planområdet uttogs jordprover som analyserades avseende metaller, alifater och aromater. Analysresultaten visar att alla prover underskrider riktvärden för mindre än ringa risk (MRR) och känslig markanvändning (KM).



Markförhållanden

Området är generellt plant men har en generell lutning från norr till söder samt sydväst.

Den geotekniska utredningen visar att mitten av området består av 1 - 1,5 m torrskorpelera följt av finsand/siltig finsand ovan morän på berg. Djup till berg varierar här mellan 4 – 8 m. Mot öst och väst minskar djup till berg samt mängden torrskorpelera, undersökningarna visar på sand följt av siltig och grusig sand mot djupet. Djup till berg längs med den östra sidan av planområdet varierar mellan 4 – 5 m medan det för den västra sidan av planområdet går från ca 0,5 m i norr och sedan ökar till 5 m i söder. Stabiliteten bedöms som tillfredsställande eftersom området till största del består av sand och har låg variation i topografi.

I samband med den geotekniska utredningen installerades tre grundvattenrör inom planområdet. Mätningar av grundvattennivåerna i dessa pågår för att få en tidsserie och observera säsongsvariationer, men de inledande mätningarna visar på att grundvattennivåerna i området är belägen mellan ca 0,6 – 1,5 m under marknivå.

Buller

Planområdet är inte utsatt för buller. I anslutning till planområdet ligger Asplundsvägen som är en lokalgata med mycket lågt trafikflöde. Asplundsvägen har fartdämpande utformning och rekommenderad hastighet 30 km/h på sträckan i anslutning till planområdet.

Bullernivåerna bedöms fortsatt vara låga i området efter planens genomförande, då trafikflödet på vägarna fortsatt kommer vara mycket lågt.

Luftkvalitet

Luftkvaliteten i Norrtälje kommun är förhållandevis god. Den regionala mätning som utförs i Stockholmsregionen visar att luftnivån generellt i Norrtälje kommunen underskrider gränsvärden för miljö kvalitetsnormer för luft för både kväveoxider (NO₂) och partiklar (PM₁₀).

Luftkvaliteten bedöms efter planens genomförande fortsatt med god marginal uppfylla miljö kvalitetsnormer och miljö kvalitetsmål för utomhusluft.

Risk

Inga miljöfarliga verksamheter, utpekade leder för transport av farligt gods eller övriga risker och störande verksamheter ligger i närområdet till planområdet.

Klimatpåverkan och anpassning

Planen bedöms inte medföra ökad klimatpåverkan. Något förhöjda utsläpp av växthusgaser kan förväntas temporärt under anläggningsfasen men denna påverkan bedöms vara försumbar. Bebyggelsen planeras med träbaserade element som är ett förnybart material och minskar utsläppen av växthusgaser, som i sin tur kan minska klimatpåverkan.



Schaktmassor ska i möjligaste mån återanvändas för att minska utsläpp som genereras av utvinning och transport av nya massor. Schaktmassorna kommer främst bestå av siltig sand samt torrskorpelera som är tjällyftande jordarter och inte lämpade som återfyllningsmaterial för byggnader. Däremot kan det fungera som återfyllning för landskapsutformningar.

Planområdet ska anpassas utifrån översvämningsrisker med hänsyn tagen till framtida klimatförändringar. Översvämningsrisker till följd av skyfall har bedömts i den dagvattenutredning som tas fram för planen. Åtgärder föreslås för en säker avledning och fördröjning inom planområdet.

Produkter, ämnen och avfall

Det finns inga grus- eller bergtäkter i området.

Samlad bedömning

Detaljplanen bedöms inte medföra betydande negativa effekter på några värden kopplade till naturmiljö eller kulturmiljö. Planområdet har i den södra delen en del naturvärden (klass 4), men främst i ytterkanterna som planeras bevaras orörda. Planändringen bedöms inte heller medföra någon ökning av störningar eller risker i området.

Dagvattenutredningen föreslår åtgärder som visar att utvecklingen är förenlig med ansatta miljö kvalitetsnormer för vatten samt att skyfall kan omhändertas på ett säkert sätt.

Utvecklingen är inte i strid med 3, 4 eller 5 kap. miljöbalken eller översiktsplanen.

Mot bakgrund av ovanstående bedöms planen inte medföra betydande miljöpåverkan. En miljöbedömning med tillhörande miljökonsekvensbeskrivning enligt kraven i miljöbalken och PBL kommer därför inte att upprättas.

SAMHÄLLSBYGGNADSKONTORET

Lejla Rizvani
Planarkitekt

Magdalena Nilsson
Miljöplanerare