

# Barnkonsekvensanalys

Detaljplan Mora 3:55, Norrtälje

2022-06-30



## **Barnkonsekvensanalys**

### **Detaljplan Mora 3:55**

#### **Beställare:**

Lejla Rizvani, Norrtälje kommun

#### **Konsultgrupp AFRY:**

Maria Aspelin, Uppdragsledare  
Jonna Malmback, Handläggare

**Framsida:** AFRY

**Datum:** 2023-06-30

**Projekt nr:** D0111128

**Version:** 0.1

## Sammanfattning

Ett förslag om att göra en ändring för del av fastigheten Mora 3:55 i Bergshamra ska tas fram genom en uppdatering av detaljplanen. Syftet är att pröva en möjlig placering av en förskola på ett område som idag är planlagt som naturmark, för att öka antalet förskoleplatser. Planområdet ligger i Bergshamra, ca 14 km söder om Norrtälje stad.

Inom planområdet ligger idag den befintliga förskolan, Länna Förskola, som i samband med byggnationen av den nya skolan kommer att rivas. Den nya förskolan planeras göra plats för upp mot 160 barn.

För att bedöma det nya planförslagets påverkan på barn och unga i området, har en barnkonsekvensanalys genomförts. Underlag för barnkonsekvensanalysen består av dialoger med pedagoger tillsammans med barn, platsbesök vid Länna förskola, samt befintligt material från Norrtälje kommun.

Sammantaget bedöms planförslaget innebära positiv inverkan på barns närmiljö, och bidrar till att skapa lekfyllda och stimulerande miljöer för barns lärande. Nybyggnationen innebär såväl utökad lekyta, som möjlighet för utevistelse stora delar av året. Däremot identifieras en risk att utbyggnationen innebär ökade trafikflöden i området kring förskolan, till följd av ökningen av antal elevplatser. En av de viktigaste frågorna som behöver behandlas är hur ändringen i detaljplanen kan komma att påverka barnens trygghet och säkerhet i trafiken, och hur trygga skolvägar säkerställs.

## Innehåll

<b>Sammanfattning.....</b>	<b>2</b>
<b>Inledning .....</b>	<b>2</b>
<b>Barnkonsekvensanalys.....</b>	<b>2</b>
Barnkonventionen 2	
Barnperspektiv, Barns perspektiv och Barnrättsperspektiv.....	3
Syfte 3	
Avgränsning 3	
Metod 4	
Planområdet del av Mora 3:55.....	6
Befintlig bebyggelse 6	
Sociotopytor och grönområden.....	6
Mobilitet 7	
Identifierade målpunkter i planområdets direkta närhet .....	7
<b>Beskrivning av förslaget .....</b>	<b>8</b>
Förskolebyggnad .....	8
Skolgård 8	
Mobilitet 9	
<b>Konsekvensanalys av förslaget.....</b>	<b>10</b>
Förskolebyggnad .....	11
Skolgården 11	
Mobilitet 12	
Målpunkter i direkt närhet till förskolan.....	14
Sammanställning av konsekvenser.....	15
<b>Förslag på åtgärder .....</b>	<b>16</b>
Förskolebyggnad .....	16
Gård 16	
Mobilitet 17	
<b>Förslag på fortsatt arbete .....</b>	<b>18</b>
<b>Referenser.....</b>	<b>19</b>

Muntliga	19
Skriftliga	19

## Inledning

Ett förslag på en ändring av detaljplanen för del av fastigheten Mora 3:55 i Bergshamra ska tas fram. Detta görs med syftet att pröva en möjlig placering av en förskola i ett område som idag är planlagt som parkmark. Det aktuella planområdet är cirka 11 000 kvm och beläget i Bergshamra, 14 km söder om Norrtälje stad.

Syftet med projektet är att möta behovet av fler förskoleplatser i området. Nya förskolan planeras för 120 barn, med möjlighet att utökas till 160 barn.

En befintlig förskola, Länna förskola, med plats för färre barn ligger idag i norra delen av planområdet. Denna avses rivas.

## Barnkonsekvensanalys

En barnkonsekvensanalys (BKA) är en metod som på ett systematiskt vis belyser hur barn och ungdomar påverkas av ett beslut. BKA prövar och beskriver vilka åtgärder och utformningar som är de bästa för berörda barn och ungdomar.

### Barnkonventionen

Sveriges riksdag har beslutat att Förenta nationernas (FN:s) konvention om barnets rättigheter ska genomsyra samhällets alla verksamheter och den 1 januari 2020 blev FN:s barnkonvention även svensk lag. Samarbete mellan olika aktörer behövs för att kunna skapa en miljö som tillhandahåller barn och unga de bästa möjligheterna för överlevnad och utveckling. Statliga myndigheter, kommuner och ansvariga parter måste ta hänsyn till dessa grundläggande principer. Barn och ungdomars situation samt de faktorer som påverkar deras livsvillkor ska kartläggas. Principen om barnets bästa innebär att inför planering och beslut som rör barn ska prövningar av barnets bästa göras. Hur barn och unga påverkas måste alltid utredas, redovisas och beaktas. Att utföra en BKA är ett sätt att göra det.

BKA grundas i de huvudartiklar som utgör vägledning för hur FN:s Barnkonventionen ska tolkas. Dessa är:

- **Artikel 2** som handlar om alla barns lika värde och rättigheter. Ingen får diskrimineras.
- **Artikel 3** som anger att det i alla åtgärder som rör barn i första hand ska beaktas vad som bedöms vara för barnets bästa.
- **Artikel 6** som understryker varje barns rätt till liv, överlevnad och utveckling.
- **Artikel 12** som handlar om barns och ungas rätt att fritt uttrycka sina åsikter i alla frågor och beslut som rör dem. Denna artikel efterlevs när barndialoger hålls.

Utöver ovanstående artiklar kommer även andra för projektet viktiga artiklar beaktas. Dessa är:

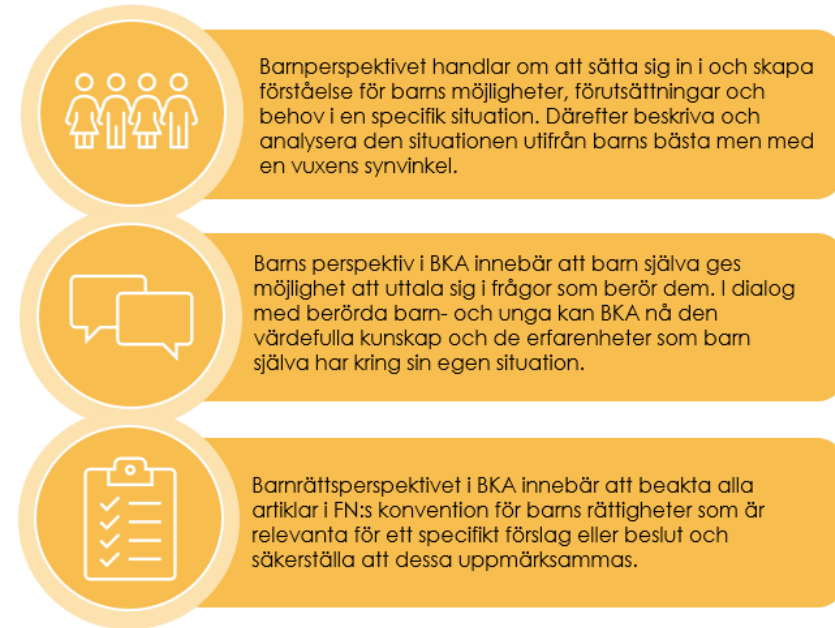
- **Artikel 19** som påtalar att barn ska skyddas mot psykiskt och fysiskt våld och kunna känna sig trygga.
- **Artikel 23** som tar upp att barn med fysisk eller psykisk funktionsvariation har samma rätt till ett fullvärdigt liv där de deltar aktivt i samhället. Denna artikel hänger tätt samman med artikel 2 men understryker aspekten tillgänglighet.
- **Artikel 28** som tar upp barns rätt till utbildning.
- **Artikel 31** som handlar om barnets rätt till lek, vila, fritid. Denna artikel är särskilt viktig i arbetet med en ny skolgård.

### **Barnperspektiv, Barns perspektiv och Barnrättsperspektiv**

För att en BKA ska bli så heltäckande och användbar som möjligt bör BKA innehålla tre kompletterande men olika perspektiv. Dessa är barnperspektivet, barns egna perspektiv samt barnrättsperspektivet, se Figur 1.

### **Syfte**

Syftet med denna BKA är att utifrån samtliga tre perspektiv utreda vilken påverkan den nya förskolan får för berörda barn och unga. Detaljplaneförslagets konsekvenser beskrivs samt möjliga åtgärder för att minimera negativa konsekvenser och säkerställa barnens bästa. Att genomföra en BKA i ett tidigt skede möjliggör för omsättning av kunskapen i projektarbetet.



Figur 1. De tre perspektiven som en BKA beaktar. (AFRY)

### **Avgränsning**

BKA är geografiskt avgränsad till markanspråk för ny förskola samt nya förskolans direkta omgivning. Analysen behandlar exteriör planering.

Utredningen omfattar driftskede, och behandlar således inte byggskede.

## Metod

Arbetsmetoden för denna BKA utgår från Barnombudsmannens etablerade modell för BKA men har anpassats för att fungera för detta skede i detta projekt. Metoden innefattar momenten: kartläggning, beskrivning, konsekvensanalys och åtgärdsförslag, se figur 2 nedan.



Figur 2. Metodmoment; kartlägga, beskriva, analysera, ge åtgärdsförslag och återkoppla. (AFRY)

Prövningen av förslaget utifrån barns bästa görs med utgångspunkt i bedömningsgrunderna: Samspel och Trivsel, Trygghet och Tillgänglighet samt Miljö och Hälsa. Konsekvensanalysens kapitelindelning återspeglar planerade funktioner i planförslaget och aspekter som identifieras som särskilt viktiga under kartläggningen. Bedömningsgrunderna har fungerat som en checklista för kapitlen under analysarbetet.

Nedan beskrivs de aspekter som behandlas under respektive bedömningsgrund och har legat till grund för checklistan:

- **Samspel och Trivsel:** Identitetsskapande, kultur, mötesplatser, mångfald, inkludering och integritet.
- **Trygghet och Tillgänglighet:** Överblickbarhet och social kontroll, säker och trygg miljö, trafikmiljö, kommunikationer, fysisk och psykisk tillgänglighet och barriärer.

- **Miljö och Hälsa:** Buller, luft, solljus, markföroreningar, fria förskolegård och funktioner som främjar rörelse och rekreation.

Följande kapitel ingår i denna BKA:

### Kartläggning av nuläge

Kartläggningen av nuläget beskriver befintliga förutsättningar och sociala värden. Beskrivelsen utgår från befintligt material och underlag, samt intervjuer med pedagoger tillsammans med barn på Länna förskola.

### Beskrivning av detaljplaneförslag

Detta kapitel ger en övergripande bild om detaljplaneförslagets utformning.

### Konsekvensanalys

Kapitlet redogör för den konsekvensanalys som genomförts. Konsekvensanalysen har utgått från bedömningsgrunderna, men redovisas utifrån detaljplanens och närområdets funktioner.

### Förslag på åtgärder

I detta kapitel redovisas åtgärdsförslag som baseras på analysen av planförslaget.

### Fortsatt arbete

Här redovisas förslag på hur det fortsatta arbetet kan bedrivas, och vilka insatser som ses vara viktiga för att fortsatt beakta barns bästa i planeringen.

Förslag på förskolebyggandens utformning sett från innergården. (Illustration Topia 2023)

## Nuläge

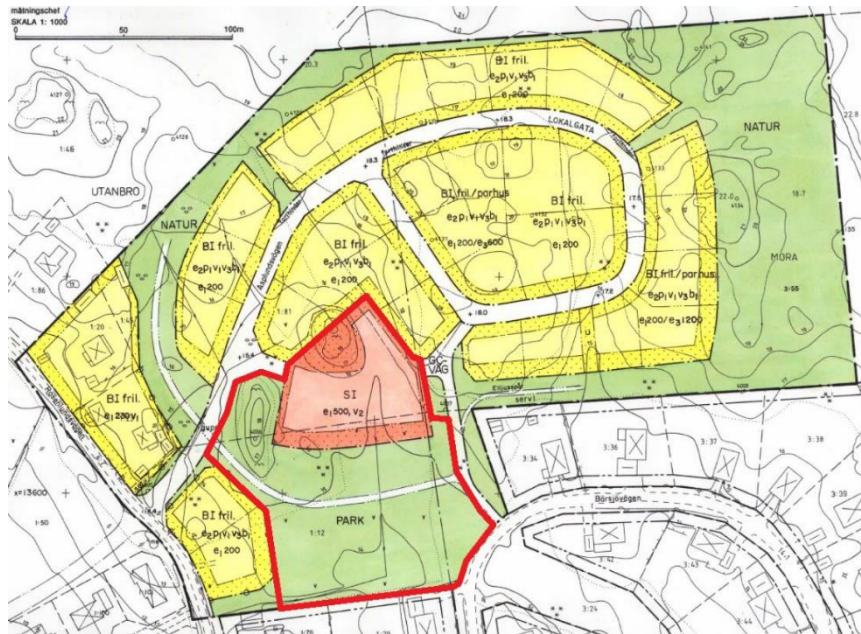
I följande kapitel beskrivs nuläget för planområdet och dess direkta närhet. Nulägesbeskrivningen utgår från befintligt underlag och dialog med barn och pedagoger från Länna förskola.





## Planområdet del av Mora 3:55

Detaljplanen för den nya förskolan ligger i Bergshamra, drygt 14 km söder om Norrtälje stad. Den befintliga förskolan, Länna förskola, ligger i planområdets norra del, och har plats för ca 40 barn. Ytterligare 40 platser finns på den tillfälliga förskolan strax söder om planområdet. Idag är friytan på skolgården ca 40 kvm per barn. Planområdet omfattar ca 11 000 kvm, och berör en del av fastigheten Mora 3:55. Se figur 3 för planerat planområde.



Figur 3. Planområdet. (Norrtälje kommun)

## Befintlig bebyggelse

Inom planområde finns utöver den befintliga förskolan gles, yngre skog och sly. Planområdets nordvästra hörn innefattar en parkeringsyta avsedd för Länna förskolas personal samt för vårdnadshavare.

Bebyggelsen runt planområdet består av friliggande en- och tvåplansvillor, till stor del uppförda under början av 2000-talet och tidigare fritidshus som blivit till permanentboende. Grönska är välintegrerat i närområdet.

Sydväst om planområdet finns Paviljongen, en temporär utbyggnad av Länna förskola, med en tillhörande parkeringsyta.

Inom planområdet finns även lekutrusning tillhörande förskolan. Bland annat finns gungställning, mindre klätterställningar och lekstugor på gården.

## Sociotopytor och grönområden

Inom planområdet finns stora gräsytor, skog och sly. Planområdet är till stor del plant, men innefattar mindre bergsknallar och diken. Norr om befintlig förskola finns en större knall med grillplatser på toppen. Platsen nyttjas väl av förskolans verksamheter, men har begränsad tillgänglighetsanpassning. Bergsknallen används av barnen som en plats att klättra och leka på, och är en viktig yta för barnens motorikutveckling. I nära anslutning till planområdet på norra, östra och västra sidan finns skogsområden och mycket grönska. Skogsområdena är platser som besöks mycket, och som såväl personal som barn på förskolan lyfter som viktig för lek och lärande. Området runt planområdet har en tydlig sammanhängande grönstruktur, men har få anordnade lekplatser och platser för spontanidrott.

Planområdet ligger på Norrtäljes södra landsbygd. Runt orten finns stora naturområden med såväl skog, som mindre sjöar och närhet till Bergshamraviken. I närområdet finns även mycket åkermark.

## **Mobilitet**

### *Kollektivtrafik*

Kollektivtrafiken i orten utgörs av regionbussar med förbindelser till Norrtälje tätort och Åkersberga. Närmaste busshållplatsen, Hästängen, ligger ca 800 m från planområdet. 2 km öster om planområdet ligger Mora vägskäl. Tillsammans trafikeras hållplatserna av tre busslinjer:

- 620, Norrtälje – Åkersberga station. Turtäthet ca 1 avgång per 2h.
- 621, Norrtälje – Åkersberga station. Turtäthet ca 1 avgång per 2h
- 644, Mora vägskäl – Söderhall. 3 avgångar morgon från Mora vägskäl, 3 avgångar eftermiddag till Mora vägskäl.

Turtätheten med befintliga busslinjer är låg, vilket gör att pendling- och utflyktsmöjligheter med buss är begränsad.

### *Gång-, cykel- och bilvägar*

I direkt anslutning till planområdets västra sida angränsar Asplundsvägen, en lågt trafikerad återvändsgata. Planområdets sydöstra kant avgränsas av Bårsjövägen, även detta en väg med låg trafik. På öster sida avgränsar en mindre gångväg som löper genom ett skogsparti, från Asplundsvägen till Bårsjövägen.

Vägnätet består i stor utsträckning av återvändsgator med smal bredd som under stora delar av dagen är bilfria. Biltrafiken i området är som störst vid tider för hämtning och lämning av barn till förskolan.

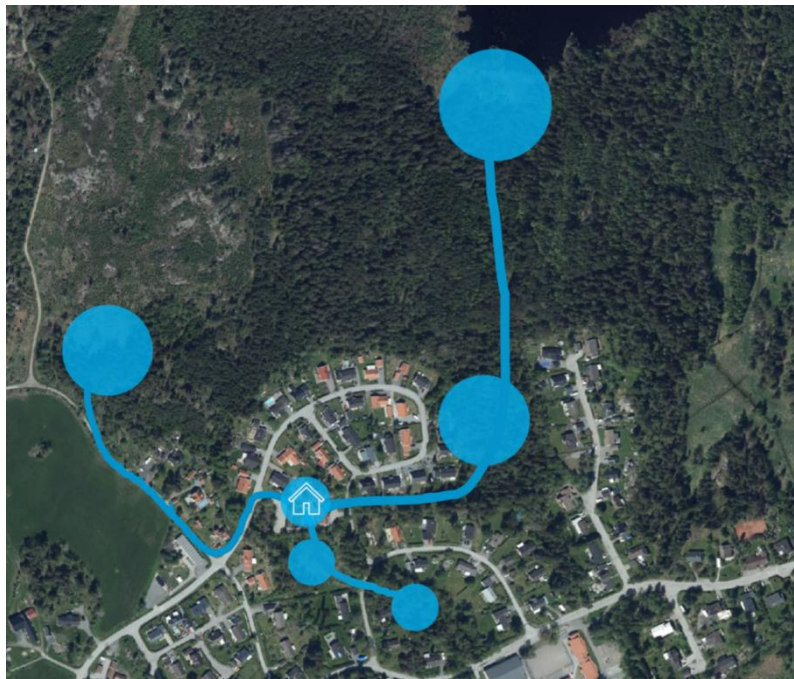
Tillgängligheten med bil är god, men eftersom vägar i området är smala, avsaknad av gång- och cykelvägar, och dålig sikt, hålls hastigheten i området låg. I närområdet finns två parkeringsplatser som nyttjas av förskolans personal och av vårdnadshavare. Tack vare områdets låga trafik upplevs området som tryggt och säkert trots avsaknaden av tydliga trafiksepareringar.

Ca 300 m från planområdet finns en större trafikerad väg, Bergshamravägen, som trafikeras av såväl linjetrafik som privatbilar.

## **Identifierade målpunkter i planområdets direkta närhet**

Planområdets omkringliggande skogsområden är viktiga målpunkter för förskolans verksamhet. Tillsammans med pedagogerna har barnen funnit särskilda platser i skogen som är av extra vikt för deras lek och utveckling, bland annat platser de döpt till "Kolabäcken", "Gläntan" och "Masterna". Den sjö som ligger cirka 500 meter norr om planområdet är även en viktig målpunkt för barnen på förskolan. Skogsdungen i direkt anslutning till planområdets östra sida är en viktig målpunkt för förskolans

minsta barn, eftersom den är lättillgänglig med vagnar. Nedan figur illustrerar förskolans viktigaste målpunkter.



Figur 4. Målpunkter samt väg till målpunkter. (AFRY)

## Beskrivning av förslaget

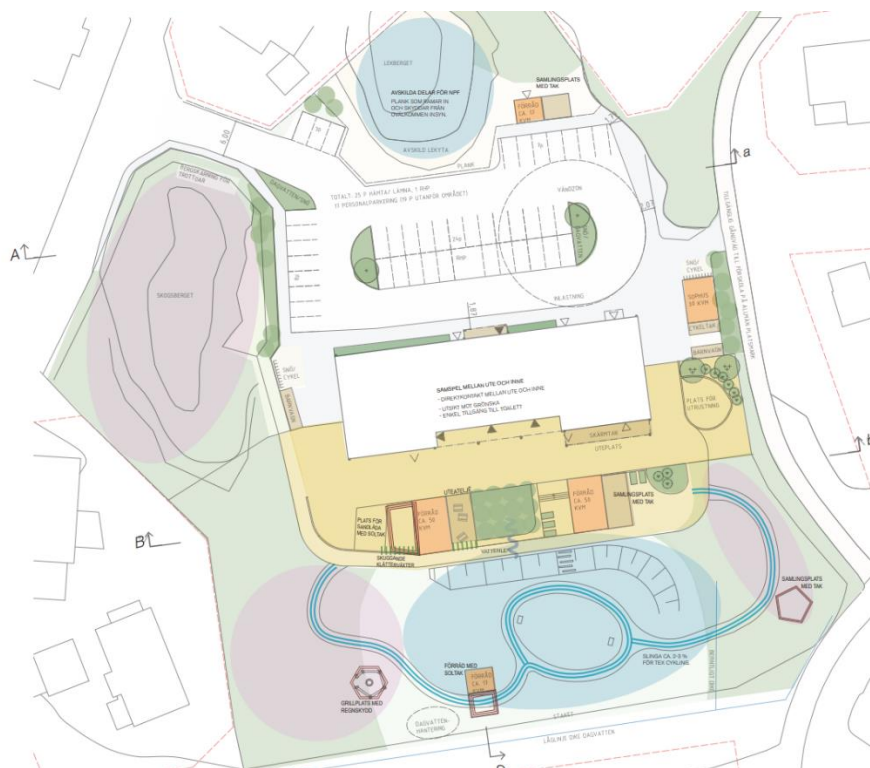
Byggnation planeras med start under 2025, med inflytt senast 2027. Förskolan kommer rymma 120 elever, med möjlighet att utökas till platser för 160 barn. Den nya byggnaden planeras strax söder om befintlig förskola som i samband med nybyggnationen rivs.

## Förskolebyggnad

Den nya förskolan förläggs söder om befintlig förskola. Byggnaden uppförs i två våningar. Intill byggnaden byggs sol- och vindskydd som möjliggör för verksamheten att vara ute stora delar av året. Genom stora och tillgängliga fönster- och dörrpartier blir det enkelt för verksamheten att flytta mellan inomhus och utomhus, för att skapa en naturlig övergång och samspel med naturen.

## Skolgård

Figur 5 illustrerar förskolans gård med tillhörande lekzoner. Den nya skolgården omringar förskolans västra och södra sida. Norr om förskolan ligger befintlig bergsknalle med tillhörande grillplatser. Ytan kommer fortsatt vara tillgänglig för förskolans verksamhet, men är i förslaget inte möjlig för barnen att nå utan sällskap av förskolans personal. Bergsknallen på gårdens västra sida avgränsas från övriga gården med staket och grind, för att möjliggöra för personal att öppna upp ytan vid behov. När hela gården nyttjas är friytan per barn 45 kvm, medan den är 29 kvm när västra bergsknallen är avstängd. Skolgården utformas för att i stort vara tillgänglig för alla barn, oavsett funktionsvariationer, med undantag för bergsknallen på skolgårdens västra sida. Runt gården löper staket med grindar som förskolans verksamhet kan nyttja för att gå till skogen.



Figur 5. Planförslag Mora 3:55. (Norrtälje kommun / Topia landskapsarkitekter)

För att skapa tydlighet på gården delas gården in i tre olika zoner som markerar olika funktioner och lek, se figur 5. Närmast byggnaden inrättas en trygg zon, som bjuder in barnen till lugn lek. Här tillförs bord och sittplatser, sand- och vattenlek och vegetation för skugga. Lekutrustningen är anpassad efter lugn och stillsam lek. En blå zon planeras på gårdens mitt. Här byggs funktioner för vidlyftig lek, med element som fotbollsplan, cykelslingor och broar över gårdens naturliga

diken. Den lila zonen vid gårdens kanter ger barnen utrymme för vilda lekar och uppmuntrar barnen att använda sin fantasi.

Gården är utformad för att tillvarata gårdens naturliga topografi, och ska möjliggöra för barnen att nyttja bergsknallar, diken och grönska på gården. Vegetationen på gården bidrar med skugga och svalka på sommaren, men planeras även för att illustrera årstiderna.

På gården tillkommer även grillplatser. Tre förråd uppförs på gården, två på 50 kvm vardera i direkt anslutning till förskolebyggnaden, samt ett förråd på gården om 17 kvm.

## Mobilitet

Totalt kommer 25 parkeringsplatser finnas tillgängliga för vårdnadshavare för hämning och lämning av barn, medan 17 platser finns tillgängliga för personalen i direkt anslutning till skolan. Utöver dessa finns 19 parkeringsplatser tillgängliga för personalen utanför området. Planförslaget innefattar 36 cykelparkeringsplatser, varav 12 under tak.

I direkt anslutning till parkeringen finns förskolans huvudentré. Mellan parkering och entré planeras för en trottoar, men utan tydlig barriär mellan parkering och trottoar.

Leveranser till förskolan kommer till förskolans östra sida. Leveransbilar kommer in via förskolans parkering, med en vändzon som skapar möjlighet att vända utan att backa.

Vid förskolans östra sida leder en gångväg på allmän platsmark.

Planförslaget innefattar bergsskärning för att skapa utrymme för en ny gångväg. Gångvägen löper från den nya parkeringsplatsen, utmed Asplundsvägen, fram till planområdets slut.



## Förskolebyggnad

### + - Byggnadens placering

Byggnadens placering mellan parkering och förskolans gård ses som positiv eftersom den skapar en tydlig barriär mellan barnens lekyta och trafiken. Byggnaden utgör även skydd för eventuellt mindre buller från parkeringsplatsen.

Byggnaden skapar däremot även en barriär mot norra bergknallen, en plats som är identifierad som särskilt viktig för förskolans verksamhet. I dagsläget har barnen fri tillgång till denna yta, något som kommer begränsas med planförslaget.

### + Byggnadens utsida

Förskolan utformas för att skapa samspel med naturen. Detta görs genom stora fönsterpartier och dörrar som enkelt kan öppnas upp mot gården. Att skapa en naturlig övergång mellan inomhus och utomhus möjliggör för verksamheten att vistas ute i stor utsträckning, samtidigt som det skapar en känsla av närhet till naturen när verksamheten är inomhus. Vistelse utomhus uppmuntrar barn till fysisk aktivitet i större utsträckning än vad inomhusvistelse gör.

De stora fönsterpartierna tillåter även för mycket dagsljus och ljusinsläpp i lokalen, något som enligt Boverket (2021) bland annat stärker upplevelsen av rum, färg, form och omgivningen. Intill fasaden planeras för solskydd, som ska möjliggöra för verksamheter att ske utomhus. Solskydden kan dock vara något för små för dessa verksamheter.

De stora fönsterpartierna möjliggör för god uppsikt över gården.

### + Entréer till förskoleområdet

Planförslaget innefattar två entréer till förskoleområdet, en som är tillgänglig för både bilister, fotgängare och cyklister, samt en väg på gårdens östra sida som enbart nås via cykel och gång. Den föreslagna utformningen tillgängliggör den östra gångvägen för de som kommer till fots eller cykel, vilket ses som positivt. Det omkringliggande vägnätet saknar trafikseparering, men med det föreslagna planförslaget anläggs trottoar vid infarten till förskolan, något som bidrar till stärkt trafiksäkerhet intill förskolan.

## Skolgården

### + - Gestaltning och funktioner

Boverket (2021) belyser vikten av att utforma gårdar med en varierad miljö, med flera typer av rumslighet. Planförslaget innefattar olika zoner, som genom gestaltning och den fysiska utformningen uppmuntrar till olika former av lek och aktivitet. De olika zonerna skapar även skuggiga platser för lugnare lek vid de ytor som är tänka för barn att vistas på under längre stunder, så som vid bord och bänkar, sandlådor eller andra lugna och stillsamma lekar. Utformningen innebär både tillförsel av skärmtak, men nyttjar även grönska som skydd från solen. De olika zonerna ses som positiva, eftersom detta skapar rumslighet och utrymme för olika former av lek på gården.

Planförslaget innefattar en yta som idag är naturmark. Plsten består av en rik vegetation som trots viss hårdläggning av ytor kommer tas tillvara på och integrerats med lekutrustning. Befintlig vegetation kompletteras

med ny vegetation. Att tillvarata på befintlig vegetation, samtidigt som lekutrustningen integreras skapar en nära relation till naturen, och ger utrymme för barn att leka och upptäcka grönska och natur.

Planförslaget ses bidra positivt till stärkt tillgänglighet för individer med olika funktionsvariationer. Nuvarande utformning innebär att grillplatsen, en viktig social yta för verksamheten, ligger på en plats som inte är tillgänglig för alla. Med planförslaget anläggs en ny grillplats på plan mark, vilket kommer tillgängliggöra dessa sociala ytor.

Därtill innefattar planförslaget flertalet hårdgjorda gångvägar lämpade för aktiviteter så som cykling, men skapar därtill god tillgänglighet för individer med nedsatt rörelseförmåga. Detta skapar tydlig inkludering. Däremot är skolgården inte anpassad för andra funktionsvariationer, så som kognitiv funktionsvariation.

Sammantaget ökar tillgängligheten med planförslaget, men fortsatt finns vissa brister, framför allt för individer med kognitiva funktionsvariationer.



*Friyta*

Den nya förskolan med tillhörande gård innebär att storleken på friyta per barn minskar från ca 40 kvm per barn till 29,4 kvm per barn. Skolgårdens utformning innefattar dock möjlighet att öppna upp gården mot den västra bergsknallen. När denna del är öppen kommer friytan per barn vara 45 kvm, vilket är större än dagslägets 40 kvm per barn. Boverkets rekommendation för storlek på friyta per förskolebarn är 40 kvm per barn på förskolor (Boverket 2021). Sammantaget ses friytan fortsatt vara god, men innebär en minskning av yta vid vissa situationer.



*Omkringliggande grönytor*

Närheten och trygga vägar till omkringliggande skogspartier är av stor vikt för förskolans verksamheter. Förskolan promenerar till sina målpunkter, och nyttjar intilliggande stigar och skogsspår för att ta sig dit. Planförslaget innebär att en del av de vägar som idag används för att ta sig till skogsområdena hägnas in med staket. Det är viktigt att beakta vart grindar placerar för att inte skapa försämrad tillgänglighet till dessa platser. Utifrån planförslaget är det inte möjligt att bedöma inhägnadens påverkan.

En viktig målpunkt för förskolan är det skogsparti som ligger nordväst om planområdet. Hit kommer barnen tillsammans med pedagoger genom att promenera längst Asplundsvägen och svänga norrut på Lugnetvägen. Planförslaget innefattar anläggning av en trottoar längst med Asplundsvägen vid den sträckan som ligger inom planområdet. Detta påverkar trafiksäkerheten positivt.

## Mobilitet



*Gång- och cykelstråk*

Planförslaget innefattar bergskärning för att skapa utrymme för en ny gångväg. Gångväg planeras framför allt intill infarten till förskolan. Åtgärden ses som positiv och nödvändig byggnationen, eftersom planförslaget innebär att trafiken i området kommer att öka. Att säkerställa en säker väg även till fots är viktigt för att uppmuntra de som kan transportera sig med andra medel än med bil. Trots detta finns risker med den i övrigt stora avsaknaden av trafikseparering i omkringliggande område. Området saknar helt trafikseparering, något som i dagsläget inte upplevs som ett problem

med hänvisning till den låga trafik som finns i området. Däremot kan denna situation förändras på grund av den stora ökningen av antal barn på förskolan eftersom allt fler bilar kommer köra till förskolan tider för hämtning och lämning.

#### *Cykelparkering*

Tillgängliga och säkra cykelparkeringar är viktiga för att främja hållbar mobilitet och barns hälsa. Planförslaget innebär förbättrad möjlighet till god och säker cykelparkering som bland annat skyddar cyklar från regn, vilket ses som positivt.

#### *Biltrafik*

Planområdet befinner sig i ett lågt trafikerat område, med lite genomfartstrafik. I dagsläget finns det plats för 40 barn i ordinarie förskolebyggnad, samt ytterligare 40 barn i Paviljongen strax sydväst om planområdet. Nybyggnation möjliggör för upp till ytterligare 120 barn. Eftersom majoriteten av familjerna inom förskolans upptagningsområde har små möjligheter att resa med andra färdmedel än bil, innebär den stora ökningen av förskoleplatser även en stor ökning av bilburen trafik i bostadsområdet. Sammantaget innebär detta en ökad osäkerhet och otrygghet i trafiken.

#### *Parkering*

Planförslaget innebär tillförsel av parkeringsplatser i direkt anslutning till förskolan, något som är nödvändigt eftersom antalet förskoleplatser ökar. Förskolans upptagningsområde gör att få vårdnadshavare har möjlighet att transportera sig till förskolan med andra färdmedel än bil. Att utöka antalet parkeringsplatser innebär därmed att fler kan parkera på ett

korrekt och säkert sätt, och tillförseln av parkeringsplatser ses därför som positivt. Däremot ses antalet platser vara underdimensionerade för behovet som pedagoger på förskolan har lyft. I dialog med pedagoger lyfts att vårdnadshavare inom förskolans upptagningsområde är i stor utsträckning beroende av transport via bil. Eftersom förskolan planeras att öka antalet barn med upp till ytterligare 120 fler barn ses detta som en underdimensionering i relation till behovet. Brist på parkeringsplatser kan innebära att bilar parkeras på olovliga platser och kan skymma sikt, skapar trafik hinder och risken för olyckor i samband med hämtning och lämning ökar.

Planförslaget föreslår att förlägga förskolans huvudentré intill parkeringsplatsen. Parkeringsplatser för hämtning och lämning kan skapa osäkra trafiksituationer nära skolbyggnadens entréer. Ytorna kommer var högt belastade vid tider för hämtning och lämning. Placeringen ses som riskfylld, och avsaknaden av tydliga barriärer mellan gångvägar och yta för bilar ökar osäkerheten ytterligare.

#### *Lastzon*

Varuleveranser som sker med större fordon skapar otrygga och osäkra trafikmiljöer för barn. Planförslaget föreslår att förlägga lastzon vid parkeringens nordöstra kant intill parkeringens vändslinga. Placeringen vid vändsligan möjliggör för varutransporter att vända utan att backa, något som ökar säkerheten på platsen markant. Åtgärden ses som positiv, och något som kommer bidra till större trafiksäkerhet.

Den befintliga lastzonen nyttjar gångvägen öster om planområdet. Planförslaget förlägger i stället leveranser till västra infarten, vilket innebär att biltrafik på gång- och cykelvägen försvinner. Detta är en positiv åtgärd som ökar tryggheten och säkerheten på platsen.



Enligt Boverket (2021) bör lastzoner placeras frånskilt från såväl gård som ytor för hämning och lämning. Planförslaget föreslår en placering av lastzonen som innebär att lastzonen är på samma yta som övriga parkeringen. Detta har en negativ påverkan på trafikmiljön.

## Målpunkter i direkt närhet till förskolan



### Norra Bergsknallen

Planområdets norra del innefattar den bergsknalle som nyttjas väl av förskolan. På knallen finns bland annat grillplatser, men är även en yta som barn idag fritt använder för att klättra och leka på. Planförslaget innebär att barnens fria tillgång till ytan försvinner, eftersom förskolebyggnaden och en parkering placeras mellan knallen och gården. Barnen kommer fortsatt att ha tillgång till ytan, men enbart i sällskap med en vuxen. Tillgängligheten till en viktig målpunkt begränsas därmed något.



### Skogsområden

I närheten av förskolan finns flertalet skogspartier som är viktiga målpunkter i området. Genom planförslaget stärks tillgänglighet genom anläggandet av en trottoar, vilket ses som positivt.

Därtill finns en osäkerhet om planförslaget även skapar en begränsning avseende tillgång. Genom planförslaget föreslås en inhägnad av gården, som även avgränsar några av de viktiga vägarna till målpunkterna. Planförslaget tydliggör inte vart eventuella grindar placeras, och det är därför inte möjligt att bedöma i detta skede.

## Sammanställning av konsekvenser

Bedömd funktion	Samspel & Trivsel	Trygghet & Tillgänglighet	Miljö & Hälsa
Bedöms utifrån möjliga negativa konsekvenser och risker (-) eller genom möjliga positiva konsekvenser och sociala värden (+). Gulmarkering är neutral eftersom planerna inte går att bedöma.	Identitetskapande, kultur, mötesplatser, mångfald, inkludering och integritet.	Överblickbarhet och social kontroll, säkra och trygga skolvägar, trafikmiljö, kommunikationer, fysisk och psykisk tillgänglighet utomhus, barriärer.	Buller, luft, solljus, markföroreningar, skolgårdsyta och funktioner som främjar rörelse och rekreation.
<b>Förskolebyggnad</b>			
Byggnadens placering	-	+	+
Byggnadens utsida	+	+	+
Entréer till förskoleområdet		+	+
<b>Skolgården</b>			
Gestaltning och funktioner	+	+ -	+
Friyta			+ -
Omkringliggande grönytor		+ ?	
<b>Mobilitet</b>			
Gång- och cykelstråk		+ -	+
Cykelparkering		+	+
Biltrafik	-	-	-
Parkering		+ -	

Lastzon		+ -	
<b>Målpunkter i direkt närhet till förskolan</b>			
Norra bergsknallen	-		-
Skogsområden	+	+ ?	+

## Förslag på åtgärder

I detta kapitel redovisas åtgärdsförslag som baseras på analysen av planförslaget. Åtgärderna redovisas utan inbördes ordning.

### Förskolebyggnad

#### Åtgärder planskede

Inga identifierade åtgärder i nuläget.

#### Åtgärder i bebyggelseförslag

- Säkerställ att de solskydd som finns intill skolbyggnaden är stora nog för de verksamheter som planeras att genomföras, exempelvis lunch och mellanmål utomhus för större grupper med barn.
- Se över möjligheter att skapa en tydlig barriär mellan parkeringsplatsen och huvudentrén till förskolan, exempelvis med staket eller planteringar för att skapa tydlighet i trafiken och minska risken för olyckor.

### Åtgärder i driftskede

Inga identifierade åtgärder i nuläget.

### Gård

#### Åtgärder i planskede

- Bergsknallen som är tänkt att vara en del av förskolans gård är i behov av bearbetning för att vara tillgänglig för barnen att nyttja. Om bergsknallen lämnas i befintligt skick finns risk att denna inte kommer kunna nyttjas för barnens lek. Detta kan inkludera slyröjning och borttagande av vegetation, men kan även innebära att bergsknallen behöver hyvlas för att minska höjdskillnader. Det är i dagsläget inte möjligt att bedöma vilken form av bearbetning ytan behöver. Det är emellertid viktigt att notera att området inte behöver jämnas till marknivå.

#### Åtgärder i bebyggelseförslag

- Inhängande av skolgården kan innebära begränsning av tillgänglighet till viktiga målpunkter. Utformandet av inhägnaden och placering av grindar bör göras i samråd med personal på förskolan, för att säkerställa att placering av grindar fortsatt ger god tillgänglighet.
- Tydligare tillgänglighetsanpassa skolgården för individer med kognitiva funktionsvariationer. Tillgänglighetsanpassning för individer med kognitiva funktionsvariationer innebär, till skillnad från fysisk funktionsanpassning, att utforma miljöer som är lätta att förstå, både utifrån orienterbarhet, och för att enkel förstå hur platserna bör användas.

#### **Åtgärder i driftskede**

Inga identifierade åtgärder i nuläget.

### **Mobilitet**

#### **Åtgärder i planskede**

- Framtagande av en trafikutredning som visar på trafikeffekterna av ökat antal barn på förskolan.
- Utredda möjligheter för att säkerställa trygg och säker miljö i trafiken. Åtgärder som kan vara aktuella att utreda listas nedan:
  - Utredda möjlighet för att införa trafikseparering mellan fotgängare och bilister

- Farthinder i området, framför allt vid de vägar där förskolan ofta rör sig på
- Se över möjligheter att öka översikten i området genom exempelvis förändring av vegetation insatser som bidrar till ökad sikt och synlighet i trafiken.

#### **Åtgärder i bebyggelseförslag**

Inga identifierade åtgärder i nuläget.

#### **Åtgärder i driftskede**

- Planförslaget bedöms innebära underdimensionering av antal parkeringsplatser för att möta behovet. En föreslagen åtgärd är att utreda möjligheter att helt förlägga personalparkering till nuvarande Paviljongens platser, för att frigöra fler parkeringsplatser för hämning och lämning. För få parkeringsplatser vid hämning och lämning kan innebära farliga situationer för barnen.
- Trots att ett stort antal av vårdnadshavarna är beroende av att resa till förskolan med bil, bör information och kunskap spridas om vikten att välja bort bilen när möjlighet finns.

## Förslag på fortsatt arbete

Planförslaget bedöms i stort ha en positiv inverkan på barns närmiljöer och tillgång till rekreation och lek. Skolans utformning med tillhörande gård skapar goda förutsättningar för barnen att vistas ute i kreativa och stimulerande miljöer, och är utformade på ett sådant sätt att verksamheten kan vara ute stora delar av året. För att ytterligare förstärka möjligheter för funktionella utemiljöer kan solskyddens utformning och placering beaktas. Även tillgängligheten för individer med kognitiva funktionsvariationer bör ytterligare beaktas, bland annat genom att säkerställa god orienterbarhet och utformning som underlättar för att barn förstår ytornas funktioner.

För att främja och tydliggöra barnperspektivet i planeringen av den nya förskolan är det av stor vikt att trafiksäkerheten säkerställs i omkringliggande område. Den nya förskolans storlek kommer ha betydande effekt på trafikflöden i området. Det finns därför ett behov av att ytterligare utreda hur trygg och säker trafikmiljö kan säkerställas. Det ses därtill som viktigt att i kommande trafikutredningar särskilt beakta säkra skolvägar.

Denna barnkonsekvensanalys har enbart tagit driftskeden i beaktning, och har således inte gjort bedömning av byggskedet. Det är i nuläget inte klarlagt om befintlig förskola kommer vara i drift vid ombyggnationen, men om den är i drift, finns det ett behov av att tydliggöra barnperspektivet i byggskedet, bland annat genom att beakta bullernivåer, trafiksäkerhet, och tillgänglighet. Trots att byggskedet är en temporär fas, kan det pågå under en stor del av barns barndom, vilket är varför det bör utformas på ett sådant sätt att det innebär så liten påverkan på deras närmiljö som möjligt.

Glöm inte att ett positivt och hållbart resultat utifrån barnperspektivet är beroende av ett aktivt samarbete mellan teknikområden och över olika planeringsskeden. Det kräver ett gott samarbete mellan involverade aktörer, de som beställer, projekterar och bygger samt den faktiska målgruppen, barn- och unga i Bergshamra inklusive deras vårdnadshavare samt personalen på nya förskolan. Detta är en nulägesbedömning. Förutsättningar kan komma att förändras och det är därför viktigt att arbetet med barnperspektiv integreras och utvecklas med tiden.



## Referenser

### Muntliga

Länna förskola, Madeléne Lönnelid, Lina Ernstgård, Susanne Dahl

Topia landskapsarkitekter, Emma Falk

### Skriftliga

Boverket (2021). Entré, plats för parkering, lämning och hämtning av barn samt varutransporter.

<https://www.boverket.se/sv/samhallsplanering/arkitektur-och-gestaltad-livsmiljo/arbetsatt/skolors-miljo/byggnaden-och-utemiljon/utemiljons-struktur/entre-och-parkering/> (Hämtad 2023.05.23)

Boverket (2021). Friyta för lek och utevistelse för förskolor och skolor.

<https://www.boverket.se/sv/PBL-kunskapsbanken/regler-om-byggande/krav-pa-byggnadsverk-tomter-mm/krav-pa-tomter/friyta-for-lek-och-utevistelse-for-forskolor-och-skolor/> (Hämtad 2023.05.23)

Boverket (2021). Solljus, dagsljus, utblick och elektrisk belysning i skola och förskola. <https://www.boverket.se/sv/samhallsplanering/arkitektur-och->

[gestaltad-livsmiljo/arbetsatt/skolors-miljo/byggnaden-och-utemiljon/gestaltningens-grundstenar/ljuskvalitet/](https://www.boverket.se/sv/samhallsplanering/arkitektur-och-gestaltad-livsmiljo/arbetsatt/skolors-miljo/byggnaden-och-utemiljon/gestaltningens-grundstenar/ljuskvalitet/) (Hämtad 2023.05.23)

Boverket (2021). Utomhusmiljöer som främjar lek och rörelse.

<https://www.boverket.se/sv/samhallsplanering/arkitektur-och-gestaltad-livsmiljo/arbetsatt/skolors-miljo/byggnaden-och-utemiljon/rorelseframjande-miljo/rorelseframjande-utomhusmiljo/> (Hämtad 2023.05.23)

Vägverket (2005). Vägledning för barnkonsekvensanalys i vägplanering. (Publikation 2005:37).



AFRY

ÅF PÖYRY

# Dialog med Länna Förskola, digitalt via Teams. 12.05.2023

Svart text är svar som pedagoger har gett

Grön text är svar som barnen har gett.

## Inledning - övergripande om förskola

*Hur många barn deltar i dialogen?*

4 barn

*Barn i vilka åldrar?*

Det är blandade åldrar på både ordinarie förskola och paviljongen

*Hur många pedagoger?*

3 – Lina, Susanne, Anna,

*Vilket är förskolans upptagningsområde?*

Stort, definierats inte under samtalet, men pedagogerna berättar att de har barn som kommer från ganska långt borta, som bor ute på landet.

## Förskolans utemiljö

*Hur ofta är ni ute på er gård?*

Dagligen, pedagogerna berättar att de alltid är ute, och att de i största möjliga mån vill vara ute med barnen. De lyfter i samband att de ser förslaget till nybyggnationen att de ser det som positivt att de får fler vindskyddade och regnskyddade ytor under tak på gården.

*Hur många barn är ute samtidigt?*

Gården är stor nog för att alla barn ska kunna vara där, men ofta är några grupper i väg i skogen, på paviljongens gård. Det är sällan samtliga barn är på skolgården samtidigt.

*Vad händer på gården/Vad gör ni ute på er gård/vilka lekar kan ni leka där?*

Tillsammans med pedagogerna berättar barnen vad de gör när dom är ute på gården. De berättar att dom cyklar runt. Roligast är att klättra upp på taket (på en av de mindre lekstugorna). De leker kurragömma och springer.

*Vilka befintliga kvaliteter är viktiga/populära/Vilka saker på gården är roliga?*

Ytan som på skissen benämns som Norra gårdsytan är en plats som de använder ofta, och som även upplevs som väldigt positiv. På berget finns en grillplats. Pedagogerna berättar att platsen är omtyckt, men att den inte är optimal då personer med nedsatt rörelseförmåga inte kan komma upp på platsen. Ett tillägg till denna yta är att det önskas grillplatser på gården, för att möjliggöra för personer med



nedsatt rörelseförmåga att delta. Det är i dagsläget möjligt för barnen att själva gå till berget. Berget utgör en stor del av gården. Berget är bra för barnen, de kan klättra på det och leka, vilket är bra för motoriken, lite farligt då den kan trilla men mest fördelar.

De lyfter även gårdens stora gräsyta som positiv, som de ofta använder för olika lekar. Det uppskattas att det finns så mycket vegetation, mycket buskar och träd som ger skugga. Barnen berättar att dom har en grävskopa i sandlådan som dom brukar leka med.

*Finns det funktioner ni har behov av men saknar/ Finns det några lekar som inte går att leka på gården, varför?*

Barnen berättar att de inte kan leka med stora pinnar på gården. Pedagogerna lyfter att de gärna vill vara ute med barnen under så stor del av året som möjligt, och önskar därför funktioner som möjliggör detta – så som vindskydd och regnskydd. De berättar att de gärna ser att dessa inte enbart är placerade på de asfalterade ytorna, utan även gärna får finnas på de delar av gården som innehåller grönska.

Klätterställningar, eller utrustning som är till för att klättra på för att öka barnens motorik – de föreslår att de gärna får tillkomma en motorikbana, och berättar att den klätterställning som finns på gården idag är för liten för behovet. Det är bara på ordinarie skolgård som det finns klätterställningar. De pratar även om gungor – det finns på ordinarie skolgård men inte på paviljongen, åh andra sidan är det lite svårt, då det gärna får finnas staket runt om kring. De nämner att det hade varit bra med en s.k. fågelbogunga.

Pedagogerna önskar även utrymmen för vila och lugnare lek utomhus, och nämner hängmattor som exempel, där barnen kan ta det lugnt, läsa saga etc.

*Barnen själva önskar att de får en linbana på skolgården.*

*Finns det någon funktion på befintlig gård som inte används/tar onödig plats/ Finns det några saker på gården ni inte brukar leka med fast de finns där?*

Ytan som på skissen benämns som skogsberget är inte en yta som barnen använder, pedagogerna berättar att den är för kuperad och svår för barnen att nyttja för att den ska vara tillgänglig för dom.

Barnen säger att dom inte leker med balansleken, men pedagogerna säger att många av barnen leker med denna.

## **Omgivning**

*Finns det några platser i närområdet som er verksamhet gör dagsutflykter till/ Brukar ni göra utflykt med förskolan ibland?*

- *Vilka/Vart?*

## Pedagogerna och barnen berättar att de ofta går till skogen. De nyttjar samtliga grönytor runt om skolan

### o *Beskriv vägen dit.*

För att komma till de olika platserna, som alla ligger i nära anslutning till förskolan, går dom bland annat genom en allmänning som ligger precis intill gården, de går via Asplundsvägen. Se bifogad karta med tillhörande vägbeskrivning för att se de olika rutterna. För att komma till skogen går de utmed vägen till korsningen och svänger norrut.

### o *Hur upplevs vägen dit?*

Trygg, ofta går de genom skog, och har nära till sina målpunkter, de gånger de går utmed vägen upplever dom inte det som ett problem att den vägen inte har någon trottoar. De berättar att det är få bilar som kör där, när det är som mest passerar max 4 bilar. Skogspartiet söder om förskolan går dom ofta till med dom mindre barnen eftersom det är lätt att ta med vagnar dit. Dom nämner även Lingonkärret och en närliggande sjö.

### o *Vad gör ni vid besöksmålet?*

Barnen själva berättar att dom leker prinsessa, skjutlekar, leker krig, dom leker vad som helst när dom går till skogen. Dom tycker det är väldigt roligt att gå till skogen. Pedagogerna berättar lite om olika målpunkter i närområdet, och nämner bland annat "kolabäcken", "masterna", "Gläntan" i skogen norr om paviljongen. (Maria ber pedagogerna om en karta där dom har prickat ut målpunkter)

Barne berättar att dom leker olika lekar när dom är i skogen, bland annat prinsessor, skjutlekar, krig. Dom säger att dom leker vad som helst i skogen. Barnen tycker mycket om att gå till skogen.

### *Hur ofta går verksamheten på utflykt?*

I närområdet görs utflykter varje vecka för barngrupperna, och nästan varje dag är det någon grupp som är i väg. Eftersom turtätheten i kollektivtrafiken är svag gör de sällan utflykter utanför orten, men berättar att de någon gång per år gör en utflykt till Norrtälje. Att åka till Norrtälje är en heldagsutflykt eftersom bussavgångarna går så sällan.

### *Är det roligt att gå på utflykt med förskolan?*

Barnen är samstämmiga om att dom tycker det är roligt att gå till skogen.

### *Hur upplever ni omgivningen?*

- o *trafiksituationen i närheten av er verksamhet?*

Pedagogerna säger att det är väldigt lite trafik i området. Däremot lyfter dom att det kan komma att ändras om förskolan får ännu fler barn.

*Finns det någon plats i området ni helst undviker?*

- Nej.

*Finns det några plaster i närområdet som er verksamhet gör dagsutflykter till?*

Förskolans pedagoger berättar att de nyttjar stora delar av omkringliggande platser för att leka under dagen. De berättar att varje förskolegrupp minst en gång i veckan går iväg till omkringliggande skog, och att nästan varje dag befinner sig en eller flera grupper ute i skogen. Runt alla sidor om förskolan finns skogspartier de nyttjar.

## **Mobilitet**

*Vilka färdmedel används av vårdnadshavare vid hämtning och lämning?*

Majoritet av vårdnadshavare kommer med bil. De flesta familjer bor på landet och har en bit till förskolan, och bland de som bor i samhället är det många vårdnadshavare som efter lämning/innan hämtning ska till sin arbetsplats. Några få barn kommer promenerades, bland de vårdnadshavare som bor i samhället och som arbetar hemifrån.

*Var stannar/parkerar ev vårdnadshavare med fordon?*

Primärt på parkeringsytan i direkt anslutning till, väster om ordinarie förskola. Parkeringsplatsen upplevs som för liten, eftersom det även är här pedagogerna parkerar sina bilar. Det är ca 20 pedagoger på förskolan, så bara deras bilar tar upp många platser.

*Kollektivtrafik?*

Det finns kollektivtrafik med den är inte så effektiv, bussarna går ganska sällan. Det finns en i personalen som pendlar kommunalt. Tyvärr blir det så att hon ibland kommer in en timme innan hon börjar jobba för att turtätheten är så låg.

*Vilka tider toppar hämt- och lämning?*

Det är ju på morgon och eftermiddag, 07-08 på morgon och eftermiddagen vid 16-17, det är något tidigare på paviljongen, men de vet inte varför det är så.

*Övrigt om mobilitet och trafik i området*

Som det är i dagsläget upplevs inte biltrafiken som otrygg, vid hämt- och lämningsstider är det omkring 40 bilar som kommer till området, men nu när förskolan blir större kommer det blir allt mer trafik till området, vilket kan innebära att det blir otryggt för barnen.

## **Detaljplaneförslaget**

*Har ni tankar eller funderingar om förslaget?*

Förslag om att behålla Paviljongens gård för att kunna gå dit med barnen.

Det kommer vara viktigt för förskolan hur staket med mera är utformat för att det inte ska begränsa deras möjlighet till att nyttja omkringliggande platser. Att vara ute i skogen en är viktigt del av deras verksamhet, och att lätt kunna ta sig dit kommer vara av vikt.

Pedagogerna tycker att det ser ut som att det är för få parkeringsplatser i den nya förslaget, många är bilburna i området.

De lyfter även att de tycker att taket som är till för att kunna sitta under utomhus ser ut att vara för lite utskjutet, och att det behöver vara ganska stort för att dom ska kunna nyttja det med alla barnen.

De önskar även att det tillkommer grillplatser på södra gården för att alla ska kunna komma till platsen.

Det är viktigt med bra förrådsutrymmen.