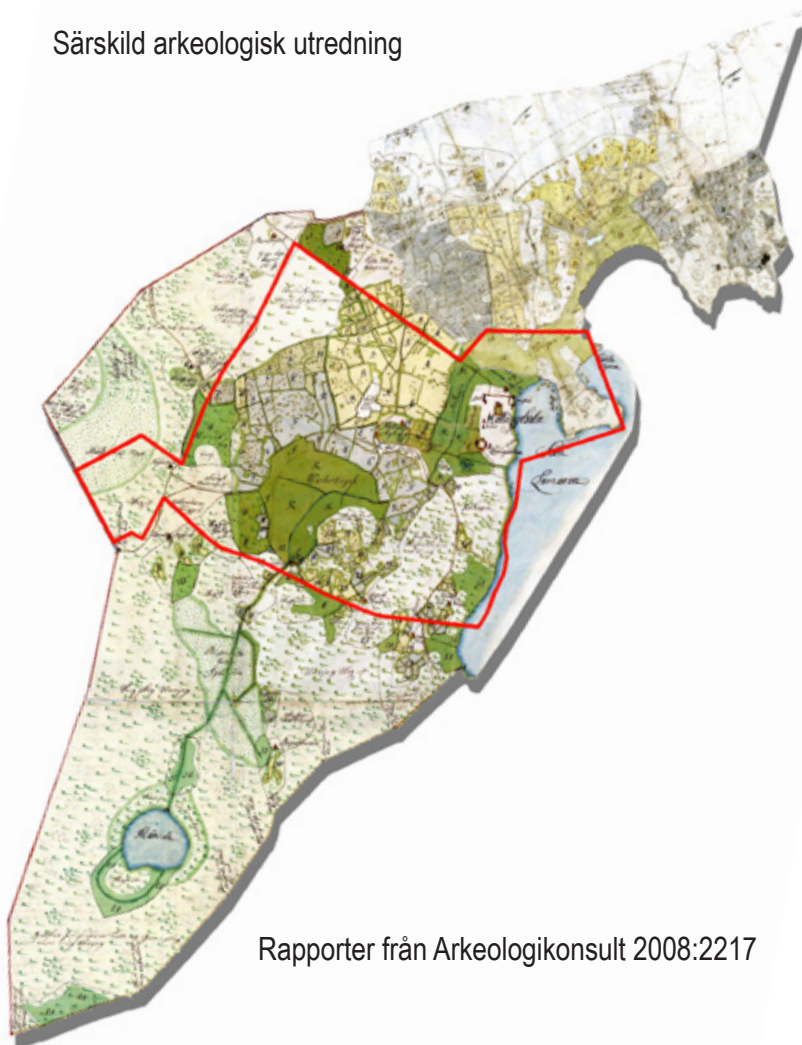


MELLINGEHOLM

Frötuna socken, Norrtälje kommun, Uppland

Särskild arkeologisk utredning



Rapporter från Arkeologikonsult 2008:2217

Kenneth Svensson
Samuel Björklund

MELLINGEHOLM

Frötuna socken,
Norrtälje kommun, Uppland

Särskild arkeologisk utredning

Rapporter från Arkeologikonsult 2008:2217

Kenneth Svensson
Samuel Björklund

Omslagsbild. Utredningsområdet markerat på rektifierade lantmäterikartor över Mellingeolm från 1715 resp. Görla från 1708.

Arkeologikonsult
Box 466
194 04 Upplands Väsby
Tel 08-590 840 41
Fax 08-590 721 41
www.arkeologikonsult.se

Sammanfattning

Arkeologikonsult har genomfört en arkeologisk utredning i samband med upprättandet av en detaljplan för ett område kallat "Mellingeholms aktivitetspark" i Norrtälje kommun. Uppdraget omfattade främst de södra och sydöstra delarna av planområdet då de norra delarna tidigare utretts av RAÄ UV-Mitt 2003. Utredningen hade även som syfte att komplettera den tidigare utredningen genom att tydligare ange förekomsten av boplatzlämningar (Frötuna 127 och 133), och ominventera röjningsröseområdena Frötuna 126 och 132.

Sökschaktningar vid Frötuna 133 resulterade i flera anläggningar av boplatsskikt vilket stärkte fornlämningens karaktär som boplatsskikt med osäker utsträckning. Det lager som påträffades vid RAÄ:s utredning (Frötuna 127) bedömdes som naturligt och fornlämningen avskrevs.

Röjningsröseområdet Frötuna 126 konstaterades ha en sentida karaktär, men en undersökning av ett av röjningsrösen tyder på att de kan ha äldre faser som kan vara intressanta att datera. Dessutom påträffades en osäker hålväg och ett spisröse.

Omständigheterna i den östra delen av röjningsröseområdet Frötuna 132 var liknande, men med möjligheter att påträffa ytterligare typer av äldre odlingspåsar under mark, framför allt en tvåsädeshägnad som enligt en ägomätning från 1715 gick genom området. I den västra, skogstäckta delen av området var röjningsrösen av äldre karaktär.

De nya fornlämningar och övriga objekt som påträffades inom utredningsområdet är alla kopplade till bildandet av säteriet Mellingeholm på 1600-talet. Själva herrgårdsområdet bedöms som en fornlämning, är idag parkliknande med stora ekar och har ett tiotal synliga husgrunder av byggnader från 1800- eller början av 1900-talet. I anslutning till herrgårdsområdet ligger synliga rester av ruddammar. Tre torplägen, Kohagen, Sveden och Kvarntorpet, kommer att registreras som nya fornlämningar då de är belagda på en ägomätning från 1715 och sannolikt grundades vid säteriets bildande. Ytterligare två torplägen är belägna inom området men bör inte registreras som fornlämningar då det ena är sentida och det andra fortfarande bebyggt och äldre lämningar sannolikt förstörda.

Innehållsförteckning

Sammanfattning	4
Innehållsförteckning	5
Inledning.....	7
Syfte.....	7
Metod och genomförande	8
Områdets topografi.....	9
Fornlämningsmiljö och kulturhistoria	9
Mellinge bytomt	11
Mellingeholm	11
Görla	11
Syntes.....	11
Resultat	12
Frötuna 126	12
Frötuna 127	14
Frötuna 132	16
Inventering.....	17
Arkeologisk utvärdering.....	20
Referenser.....	22
Litteratur	22
Arkiv och register	22
Kartor	22
Tekniska och administrativa uppgifter	23
Fornlämningsförteckning	24
Schakt- och anläggningsförteckning	28



Inledning

Arkeologikonsult har på uppdrag av länsstyrelsen i Stockholms län utfört en utredning etapp I och II inom Mellingeholm 2:4, Nytorp 2:2, 2:3 och 2:4, Frötuna socken, Norrtälje kommun (Se figur 1).

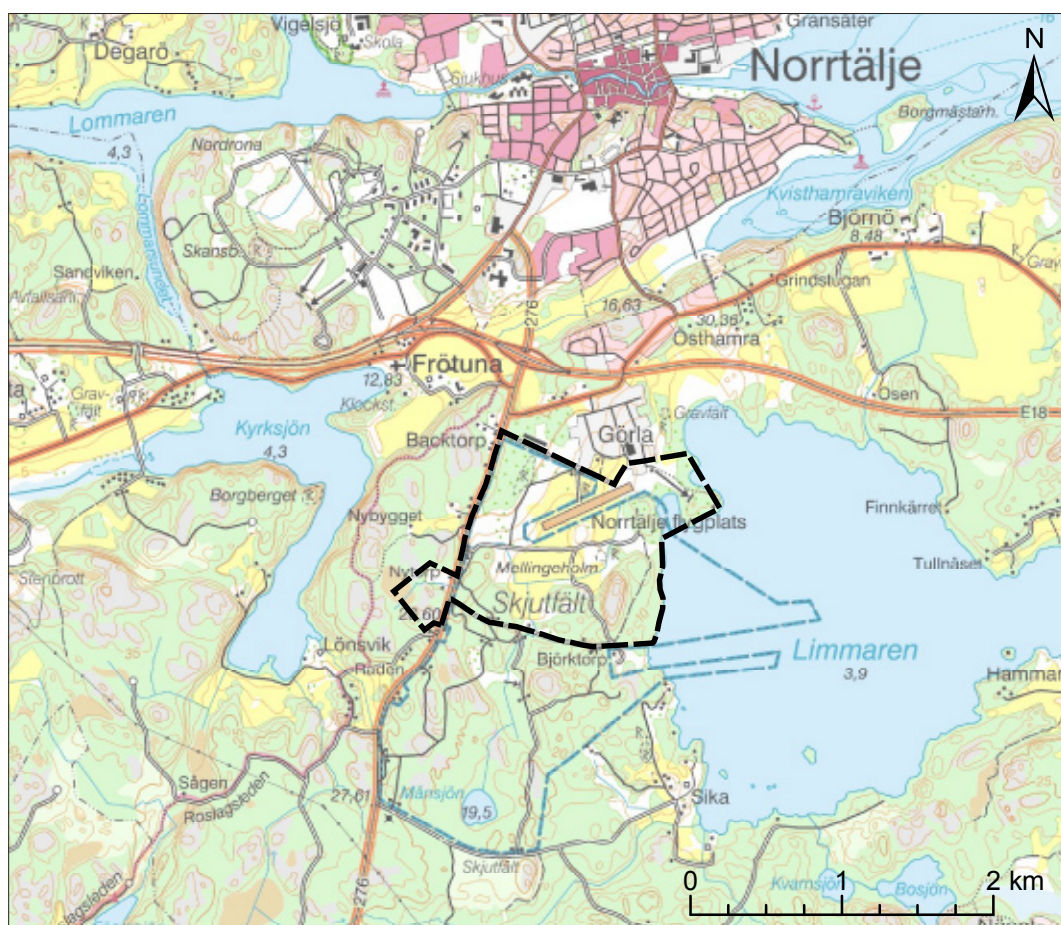
Anledningen till utredningen är att Norrtälje kommun bedriver ett programarbete för att upprätta en detaljplan över området vid Mellingeholm, kallat "Mellingeholms aktivitetspark".

Uppdraget har främst gällt de södra och sydöstra delarna av detta planområde. De norra delarna utreddes av Riksantikvarieämbetet, UV-Mitt 2003 (se Bondesson 2003).

Syfte

Syftet med utredningen har varit att fastställa om tidigare ej kända fornlämningar finns inom utredningsområdet samt att komplettera den tidigare utredningen på två punkter:

- Tydligare ange förekomsten av boplatslämningar (Frötuna 127 och 133) genom sökschaktning inom och söder om dessa samt Frötuna 132.
- Ominventera röjningsröseområdena Frötuna 126 och 132 för att försöka urskilja olika generationer av röjning samt tidigare i Roslagen ej kända fältformer inom agrarhistoriska lämningar, som exempelvis flacka stensträngar.



Figur 1. Utredningsområdet markerat på Terrängkartan. Skala 1:50 000.



Figur 2. Äldre strandlinje vid Frötuna 39:1.

Metod och genomförande

Utredningen har omfattat följande arbetsmoment:

- Arkiv-, litteratur- och kartstudier
- Inventering, delvis med kulturgeografisk inriktning
- Sökschaktning
- Arkeologisk och kulturgeografisk analys
- Redovisning av resultatet i föreliggande rapport

I utredningen har nutida och historiskt kartmaterial studerats. Relevanta arkeologiska rapporter och artiklar förvarade i Vitterhetsakademiens bibliotek och Antikvarisk-topografiska arkivet (ATA) har gått igenom och sammanställts, liksom uppgifter ur Fornminnesregistret (FMIS), Historiska museets samlingar (SHM), Svenskt diplomatarium (SD) samt Ortnamnsregistret (SOFI).

Utifrån resultatet av de inledande studierna inventerades planområdets södra och östra delar, och registrerade fornlämningar besiktigades. Röjningsröseområdena Frötuna 126 och 132 specialinventerades av Clas Tollin, SLU.

Lämpliga områden sökschaktades med hjälp av en grävmaskin med 1,5 m bred planskopa. Syftet var primärt att söka efter boplatzlämningar men schaktens drogs även utifrån möjligheten att påträffa äldre överplöjda odlingselement. Runt Frötuna 127, 132 och 133 togs 13 sökschakt upp med en sammanlagd yta på 600 m² och vid Frötuna 126 togs fyra sökschakt upp med en sammanlagd yta på 125 m². Inmätningarna gjordes med en GPS med nätverks-RTK.

Områdets topografi

Utredningsområdet har en yta på 1,7 km² varav 0,7 km² omfattades av Riksantikvarieämbetets utredning 2003. Området avgränsas i norr av Görla industriområde, i öster av sjön Limmaren, i söder av en skogsväg och i väster av länsväg 276. En liten flik ligger väster om länsvägen runt Nytorpet.

Sjön Limmaren ligger 3,9 meter över havet och har under förhistorisk tid varit en del av Östersjön. Ett markant strandhak kan iakttas ca två meter ovanför den nuvarande nivån vid ristningen Frötuna 39 (se figur 2).

Åkermarken i de centrala delarna är flack och består av glacial och postglacial lera. Sluttningarna ovanför denna, framför allt åt nordväst övergår i sandiga och siltiga jordarter, och har fram till 1950-talet varit uppodlade (se figur 3). Skogsmarken i söder är bevuxen med barrträd med inslag av lövträd och vid de övergivna torpen i sydöst finns granplanteringar på igenlagd åkermark. Jordarterna är här morän, ofta med block och berg i dagen. Skogspartierna i norr består av lövskog, och är parkliknande vid Mellingeolm och Holmen.

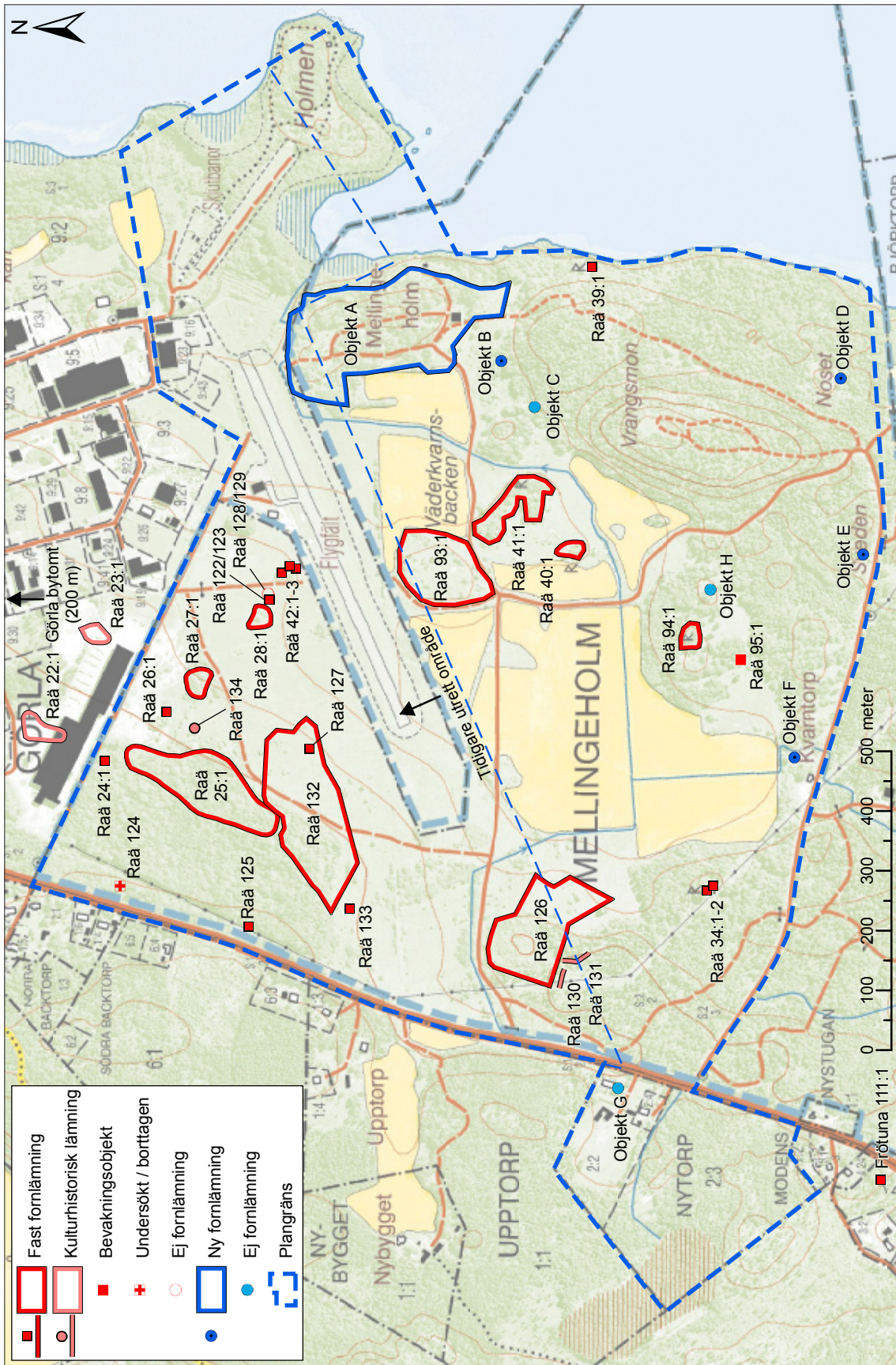
Efter 1954 har området varit ett militärt övningsområde vilket avsatt spår i form av anlagda skogsvägar och uppkörda hjulspår samt skyttevärn av varierande storlekar, som i vissa fall skadat fornlämningarna. I den norra delen ligger Mellingeolms sportflygfält.

Fornlämningssmiljö och kulturhistoria

Inom och i direkt anslutning till planområdet finns sedan tidigare ett stort antal kända fornlämningar. Ett utdrag ur FMIS med beskrivningar av de olika fornlämningar som tidigare registrerats redovisas på sidorna 24-26. Fornlämningarnas placering i landskapet framgår av figur 4.



Figur 3. Vy mot N från Kvarntorpet. Frötuna 127 och 132 ligger hitom skogsbrynet på övre delen av sluttningen.



Figur 4. Registrerade fornlämningar och inventerade objekt markerade på Fastighetskartan. Skala 1:10 000.

Mellinge bytomt

Mellinge (se figur 5) utgjordes omkring år 1600 av 5 krono- och 1 frälsehemman. Frälsehemmanet på ett mantal ägdes under 1500-talet av Gabriel Kristiensson Oxenstierna. Omkring 1600 gick det i arv till hans sonson Gabriel Bengtsson Oxenstierna. Gabriel Bengtsson Oxenstierna köpte sedan 5 mantal skattehemman från kronan (Ohlsson 1989:22f).

Ortnamnet Mellinge har långa historiska rötter, namnformer med efterledet -inge tycks i huvudsak ha tillkommit under den första hälften av första årtusendet e.Kr., men möjligen kan -ingenamn ha bildats ännu under vikingatiden. Förleden mell-, kan härledas från fornsvenskans midhal- som betyder 'mellan' (Wahlberg 2003:150, 211).

I det skriftliga källmaterialet omtalas Mellinge (Mithringa) för första gången den 14 mars 1362 då Johan Haraldsson, underlagman i Uppland, för vilken Anders Bäske överklagat en häradshövdingedom i en arvsvist till förmån för Nils i Björnö, stadfäster häradshövdingens dom, sedan en av parterna utsedd tolvmannanämnd förklarar den laglig (Svenskt diplomatarium, DS 6600).



Figur 5. Vy mot Mellinge bytomt, RAÄ 93:1. Foto mot NNÖ.

Mellingeholm

I en beskrivning över Stockholms län som utkom 1850 anger C.W.A. Tham att Mellingeholm är ett frälse säteri som utgörs av 5 mantal. Säteriet grundades av R.R. Gabriel Bengtsson Oxenstierna 1645 (Albinsson mfl 1989:10). Norrtälje stad köpte in Mellingeholm 1946 och 1954 togs marken över av luftvärnsregementet Lv 3 för att användas som övningsfält, jordbruket lades ner och Mellingeholm revs (muntliga uppgifter från Olof Wahlgren som var son till sista brukaren).

Görla

Norr om utrednings- och planområdet gjordes 1990 en arkeologisk undersökning av Frötuna 23, ett boplatssområde från äldre järnålder vid Görla där åtta hus påträffades. Dessutom undersöktes 12 st vikingatida gravar (Eriksson 1995). Samtidigt undersöktes då det folkvandringstida gravfältet Frötuna 22 (Mutikajnen 2000).

Syntes

Sammantaget kan man utifrån fornlämningsbilden se att utredningsområdet tagits i anspråk för bebyggelse kanske redan under bronsålder. Exempel på detta är Frötuna 34:1-2, två grav-

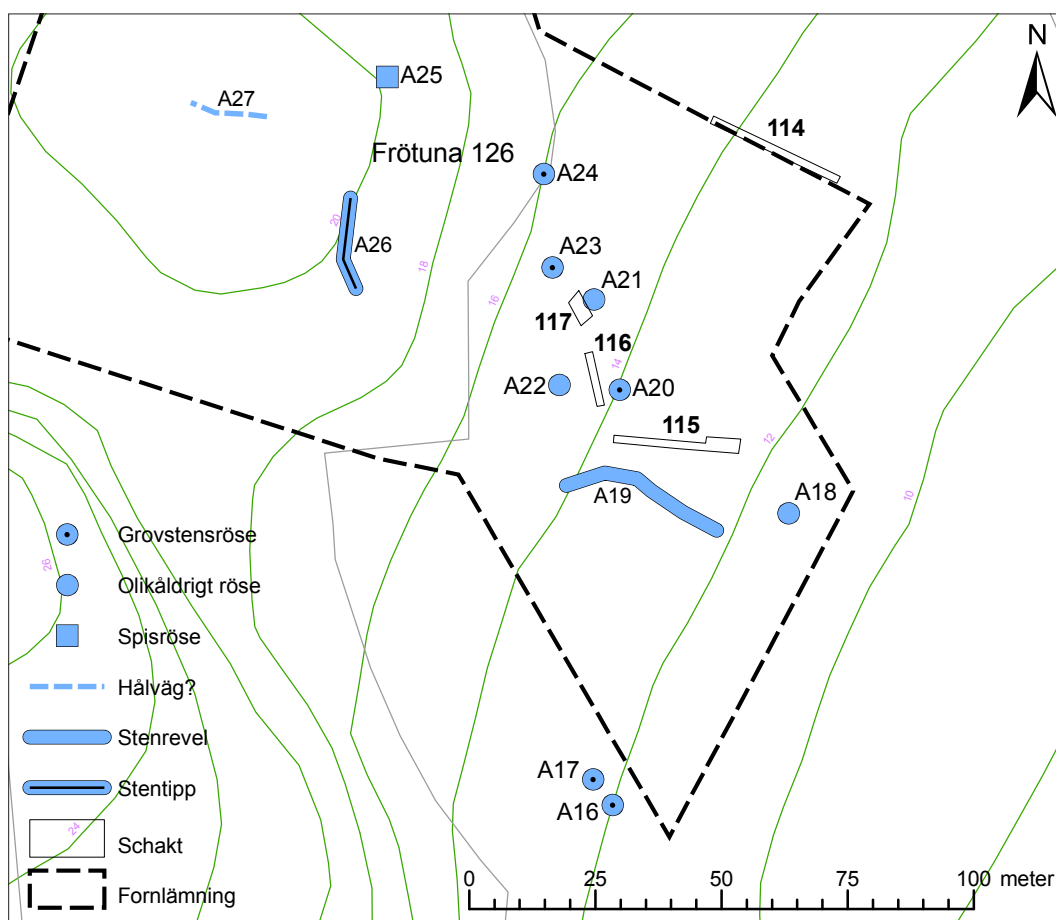
rösen av bronsålderskaraktär som ligger på en höjd av 18 meter över havet. Vidare finns från Görlaundersökningen 1990 14C-prover med dateringar som sträcker sig tillbaka till bronsålder (Eriksson 1995:85). Den äldre järnåldern i området är rikt företrädd av såväl boplatslämningar som fossil åkermark och gravar. Sannolikt har flera av bebyggelsenamnen även uppkommit under denna tid. Från yngre järnålder finns rikligt med forn lämningar i form av gravfält. Sannolikt har bybebyggelsen i Mellinge anlagts under vikingatid och sedan fortsatt att utnyttjas fram till dess att den avhyses under 1600-talet. Alldeles i anslutning till Mellinge ligger det vikingatida gravfältet Frötuna 41:1. Under 1600-talet så anläggs säteriet Mellingeholm år 1645 och troligen är det också då som merparten av torpbebyggelsen i området etableras.

Resultat

Se schakt- och anläggningsförteckning på sidan 28 för en närmare redovisning av schakt och anläggningar.

Frötuna 126

Odlingsmarken vid Frötuna 126 upphörde att brukas när området blev ett militärt övningsfält på 1950-talet. Röjningsrösen och åkerkanter på Ekonomiska kartan från 1952 överensstämmer i detalj med synliga lämningar. Den västra delen har skadats av markingrepp under tiden som militärt övningsfält. Där påträffades en möjlig hålväg, som får betraktas som tveksam med tanke på markens karaktär, en stentipp och ett spisröse som sannolikt hör till en byggnad som redovisas på Häradsekonomiska kartan från 1901-06 (se figur 6).



Figur 6. Schakt, röjningsrösen och andra objekt markerade på primärkartan. Skala 1:1 500.



Figur 7. Objekt markerade på 1) Fastighetskartan, 2) Ekonomiska kartan (1952), 3) Häradsekonomska kartan (1901-06), 4) ägomätning av Mellingeholm (1715). Skala 1:4 000.

Vid den kulturgeografiska inventeringen blev röjningsrösen i den östra delen inmätta och klassificerade. De kunde delas in i två kategorier:

- *Grovstensröse* bestående av stora kantiga stenar som lagts upp i relativt sen tid.
- *Olikåldrigt röse / stentipp* med stenmaterial indelat i tydliga faser: 1) Stenar av samma typ som i grovstensrösen. 2) Småstenar ("plocksten") som är resultatet av potatisodling i sen tid. 3) Något nedsjunkna rundade stenar i mellanstorlek.

Samtliga röjningsrösen redovisas på Ekonomiska kartan från 1952 (se figur 7). Däremot förekommer inte alla på Häradsekonomska kartan, vilket kan bero på att den inte redovisar impediment och röjningsrösen i lika stor utsträckning som Ekonomiska kartan. Odlingsytans utbredning var ungefär lika omfattande på ägomätningen från 1715. Flera odlingsrösen och impediment är markerade på denna karta, men det är svårt att relatera dem till de inmätta röjningsrösen.

Det kan inte uteslutas att de bevarade röjningsrösen överlagrar äldre röjningsrösen. Detta gäller särskilt de som klassificerats som olikåldriga rösen. Därför beslöts i samråd med länsstyrelsen att snitta ett röjningsröse för att kontrollera denna möjlighet.

Röjningsröse A21

Röjningsröset snittades i ungefär NNV-SSÖ. Röset var innan undersökning ca 5x8 m stort, ovalt och välvt, ca 0,4 m högt. På röset växte en klunga av fyra tätt intill varandra stående, höga, björkar.

Arbetet skedde med hjälp av maskin och fyllhammare, och röset visade sig bestå av ett i grunden lagt röse uppbyggt av rundade i huvudsak 0,08-0,35 m stora stenar lagda i upp till tre skikt; upp till 0,65 m djup (se figur 8). Endast en betydligt större sten påträffades i packningen. Under stenarna kunde en upp till 0,08 m tjock horisont av brungrå siltig lera, som var flammig och uppblandad med ovanliggande brun siltig lera, identifieras. En möjlighet är att det rör sig om en äldre, bränd markyta. Eventuellt kol från horisonten samlades in. Hela anläggningen vilade på gulbrun siltig lera.

Sekundärt har röset använts som stentipp. Överst låg nämligen ett skikt av dels enstaka betydligt större, ca 0,65-0,8 m stora, kantiga stenar, dels löst liggande, små och mossbevuxna stenar kring 0,1-0,15 m stora. Dessa små stenar kan knytas till röjning i samband med potatisodling.

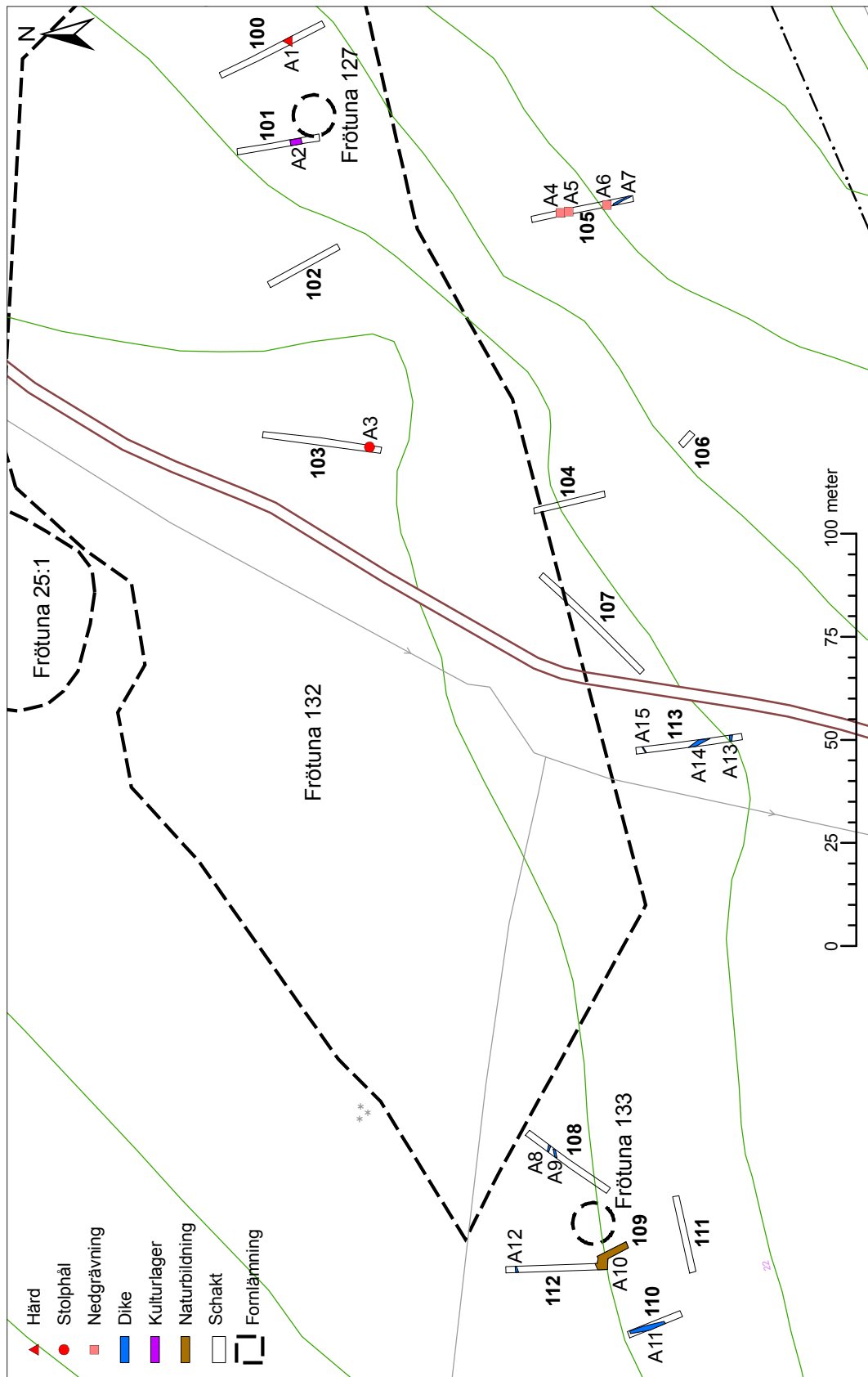


Figur 8. Röjningsröse A21 efter snittning. Foto mot ÖNÖ.

Frötuna 127

I ett av schakten som drogs vid RAÄ:s utredning påträffades en härd och två kol/sotfläckar i ett schakt (Bondesson 2003). Utifrån detta registrerades platsen som ett boplatsoområde med okänd utsträckning.

Vid den föreliggande utredningen påträffades en härd (A1) och ett kulturlager (A2) i den omedelbara närheten av Frötuna 127 (se figur 9). Ca 75 m åt väster påträffades ett stenskott stolphål (A3) i ett läge som möjligen kan vara ett separat boplatsoområde. Ca 70-80 m åt söder påträffades tre anläggningar av oklar karaktär (A4-A6), varav två innehöll sot. Sammantaget är fornlämningens status som boplatsoområde med okänd utsträckning stärkt.

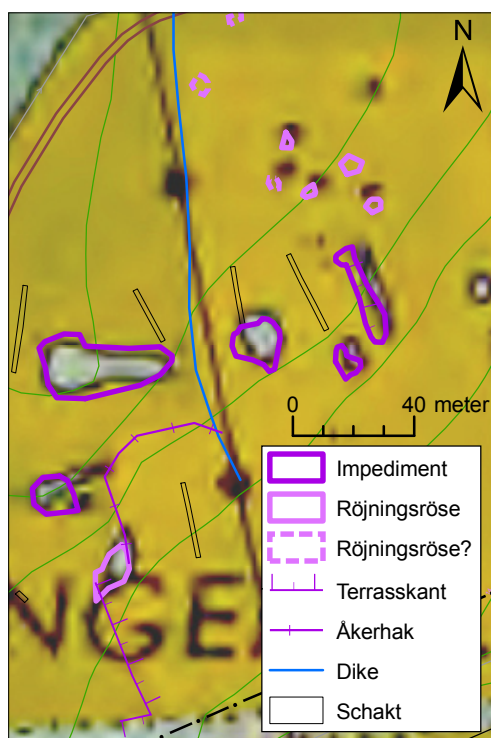


Figur 9. Schakt och anläggningar vid Frötuna 127, 132 och 133 markerade på primärkartan. Skala 1:1 500.

Frötuna 133

I RAÄ:s utredning påträffades vad som beskrevs som ett kulturlager av grus, sten och mycket mörk gråbrunsvart jord med kol, sot och skärvig sten. I botten av lagret påträffades fragment av bränt ben. Utifrån detta registrerades platsen som ett boplatsoområde med okänd utsträckning.

Vid den föreliggande utredningen påträffades samma lager (A10) i två schakt (109 och 112, se figur 9). Lagret var mycket mörkt och bestod av sand med inslag av småsten och grus. Det var i regel 0,3-0,4 m dj och tunnade ut på ett oregelbundet sätt åt norr. Vid närmare undersökning med skärslöv kunde tydliga kulturindikatorer som fynd, kol, sot och skörbränd sten ej påvisas, och lagret är sannolikt naturligt. Förutom diken framkom inga anläggningar eller fynd i de schakt som togs upp runt lagret, vilket ytterligare stärker antagandet att det är naturligt.



Figur 10. Inmätta odlingsspår markerade på Ekonomiska kartan från 1952. Skala 1:2 000.

Frötuna 132

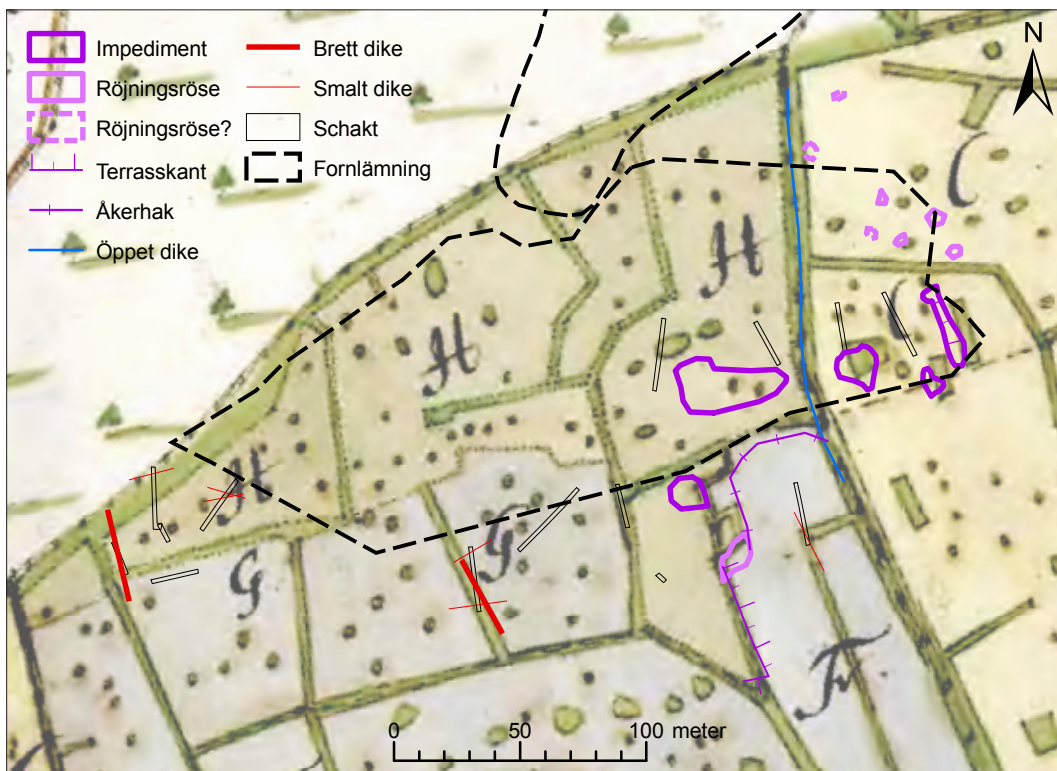
Större delen av ytan som omfattas av Frötuna 132 var odlingsmark som brukades fram till 1950-talet, då området blev ett militärt övningsfält. De ännu synliga åkereklementen i och runt östra delen av Frötuna 132 karterades med GPS. En jämförelse mellan de bevarade odlingsspåren och Ekonomiska kartan från 1952 visar en mycket god korrelation (se figur 10). Ytterligare spår av markingrepp kan hänföras till de militära aktiviteterna under senare delen av 1900-talet.

Flera odlingselement kan ledas tillbaka till tidpunkten för den äldsta kända kartan över området, en ägomätning över Mellingeholm från 1715 (se figur 11). På ägomätningen löper tvåsädeshägnaden genom östra delen av Frötuna 132 och är idag synligt som ett dike. Tre större impediment och minst ett röjningsröse på ägomätningen korrelerar med sentida impediment och röjningsrösen. Vidare kan en terrasskant och ett åkerhak relateras till tegavgränsningar på kartan. Två av de diken som framkom vid sökschaktningarna i området var bredare än de övriga (0,8-1,2 m jämfört med ca 0,5 m) och orienterade i samma riktning som tegavgränsningar på ägomätningen.

Röjningsrösen i skogsmarken i den västra delen av Frötuna 132 har en äldre karaktär och är nedsjunkna och flacka. På kartan från 1715 redovisas denna del, i likhet med större delen av den övriga forn lämningens yta, som åkermark med beteckningen "Sandlindor". På kartor från 1851 och framåt redovisas området som skog, och odlingen bör därmed ha upphört någon gång mellan dessa två årtal.

Inventering

Vid inventeringen konstaterades att gravfälten i den sydöstra delen skadats genom att mindre skyttevärn i flera fall grävts ned i gravar.



Figur 11. Inmätta odlingspår markerade på ägomätning över Mellingsholm från 1715. Skala 1:3 000.



Figur 12. Mellingsholms herrgård på ägomätning från 1715.

Objekt A

Herrgårdsområde (Mellingsholm), ca 360-370 x 140-190 m (N-S), utsträckning enligt lantmäterikarta från 1715 (se figur 12). Inga synliga spår finns av huvudbyggnaden som revs 1963 (se figur 13). Inom området finns grunderna efter ett tiotal byggnader uppförda under 1800-talet eller början av 1900-talet: magasin, arbetarbostäder, uthuslänga-snickarbod, ladugård, vagnslider, höns- och grishus. Samtliga revs efter militärens övertagande av herrgården. Ett stall uppfört 1942 och en tvättstuga står fortfarande kvar. Söder om platsen för huvudbyggnaden ligger en stensatt terrass.

Herrgårdsområdet har fortfarande karaktären av ett parkområde med ett större antal lövträd, framför allt ekar. Flera träd har en avsevärd ålder och den största eken har en omkrets på 7,75 m. Vägarna genom herrgårdsparken har underhållits och vid husgrunderna står informationsskyltar utplacerade av Mellingsholmsgruppen.



Figur 13. Mellingeholms huvudbyggnad, riven 1963. Ur Albinsson mfl 1989.

Objekt B

Bassängliknande försänkningar i marken av oklar utbredning och form p.g.a. tät vegetation. De är rester av ruddammar markerade på ägomätningen från 1715 och på Häradsökonomiska kartan. Äldsta belägg: LMA, akt 01-FRU-4, 1715.

Objekt C

Sentida byggnad, tidigare smedja som hörde till herrgården.

Objekt D

Lägenhetsbebyggelse, uppgift om (Kohagen, även kallat Noset). På platsen finns:

Husgrund(?), oval förhöjning, ca 10x5 m (Ö-V) och ca 1 m hög. Enstaka stenar i ytan och kraftigt övervuxen.

På äldre kartor ligger boningshuset ca 30 m N om förhöjningen. Möjligen kan den eventuella husgrunden vara resterna av en ekonomibyggnad. Spår efter odlingen som pågick in på 1950-talet finns i omgivningen. Ett hundratal meter norr om platsen för torpet ligger en kallmurad cirkulär djurfälla (se figur 14). Äldsta belägg: LMS, akt A30-31:1, 1715.

Objekt E

Torplämning (Sveden), ca 30x15 m (Ö-V) bestående av två husgrunder. 1) Husgrund, ca 6x4 m (Ö-V) av stensyll av 0,3-0,4 m st huggna stenar. Boningshus. 8 m åt SV är 2) Husgrund, ca 4x3 m (N-S) bestående av gles syllstensrad av 0,25-0,5 m st stenar. Ekonomibyggnad.



Figur 14. Djurfälla norr om Kohagen.

Både boningshuset och ekonomibyggnaden är belagda på Ekonomiska kartan från 1952 och Häradsekonomiska kartan (1901-06). Spår av odling som pågått in på 1950-talet finns väster om torpet.

Äldsta belägg: LMS, akt A30-31:1, 1715.

Objekt F

Lägenhetsbebyggelse, uppgift om (Kvarntorpet).

Inga tydliga spår är synliga idag. På platsen för torpet enligt 1715 års karta skjuter en ca 2 m h höjdrygg ut åt norr ca 20-30 m och upp till 10 m bred. I ytan på höjdryggen iaktogs enstaka stenar som skulle kunna vara syllstenar. Kvarnbyggnaden låg enligt kartan omedelbart V om torpet. På Häradsekonomiska kartan (1901-06) har boningshuset flyttats till platsen för den nuvarande byggnaden ca 40 m åt sydväst och kvarnverksamheten har upphört. Äldsta belägg: LMS, akt A30-31:1, 1715.

Objekt G

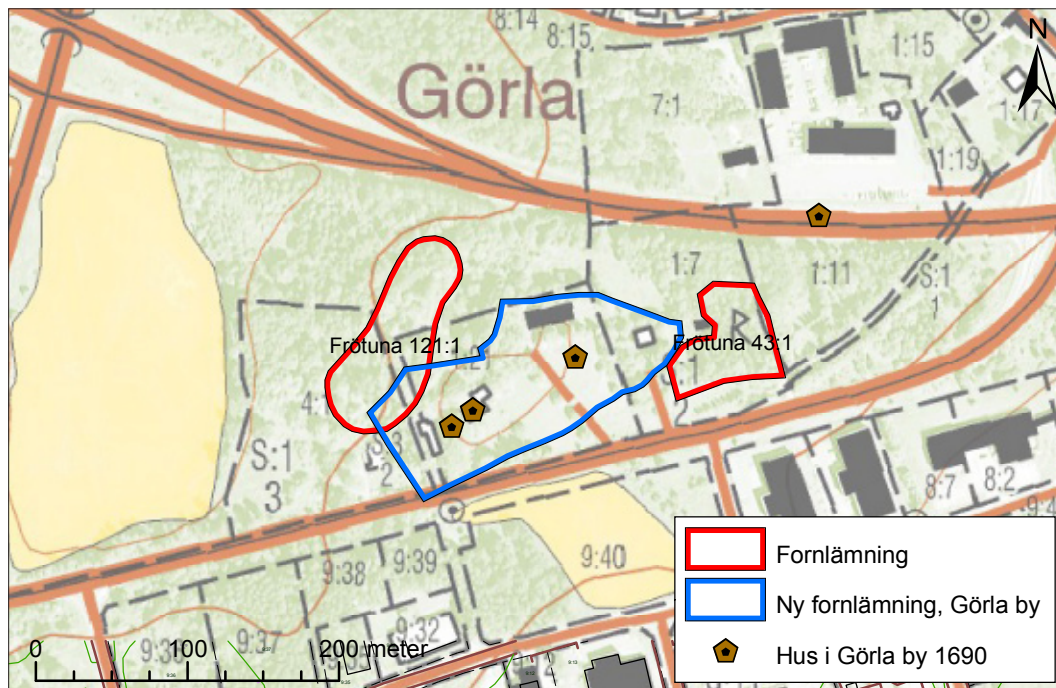
Lägenhetsbebyggelse, uppgift om (Nytorget).

Inga spår synliga idag. Två bostadshus och flera andra byggnader ligger på platsen idag. Eventuella lämningar är sannolikt förstörda eller illa åtgångna. Äldsta belägg: LMS, akt A30-31:1, 1715.

Objekt H

Lägenhetsbebyggelse, uppgift om (Ekbacken).

Torpet finns tidigast belagt på en karta från 1851, och hör alltså inte till det äldsta skiktet av torp på Mellingeholms ägor. Äldsta belägg: LMS, Ekonomisk karta, akt A30-1:2, 1851.



Görla

Under rapportarbetet upptäcktes att Görla bytomt, strax norr om utredningsområdet, inte tidigare blivit registrerad. Se figur 15 för bytomtens utsträckning.

Bytomt, ca 200x80 m (SSV-NNO), utsträckning enligt lantmäterikarta från 1690. Tre gårdar låg inom den markerade bytomten. En fjärde gård, belägen ca 120 m åt NÖ, har inte markerats då den blivit överbyggd av en riksväg. Tomten är idag bebyggd av bl.a. tre bostadshus. Ej besiktigad. Äldsta belägg är från 1364 (SD, brev nr 8600). Referenser: LMV akt A30-13:A12:66-67, 1690.

Arkeologisk utvärdering

Frötuna 126. Inga röjningsrösen har en bevarad synlig äldre karaktär. Däremot kan de sentida röjningsrösen i den östra delen ha äldre faser som kan vara intressanta att datera. Undersökningen av röjningsröse A21 visar på detta, liksom möjligheten att datera genom ¹⁴C-datering. Hålvägen är en osäker fornlämning och spisoröset är inte en fornlämning.

Frötuna 127. Fornlämningen kvarstår som boplatzlämning med oklar utsträckning.

Frötuna 132. Området kan delas in i två ytor av olika karaktär. Den västra delen består av röjningsrösen av äldre karaktär och är den mest bevarandevärda. Den östra delen innehåller röjningsrösen och andra odlingsspår av 1900-talskaraktär. I likhet med Frötuna 126 finns dock möjligheten att påträffa äldre faser i röjningsrösen. Dessutom kan andra typer av äldre odlingsspår påträffas under mark. Läget för tväsädeshägnaden har den största forskningsmässiga potentialen. En datering kan belysa frågan om tväsädesbrukets införande i Mälardalen. De bevarade röjningsrösen av sentida karaktär sträcker sig längre åt öster än vad fornlämningsregistreringen på kartan visar. Vid en eventuell exploatering samordnas lämpligen fortsatta arkeologiska undersökningar av Frötuna 132 med Frötuna 127 då de överlappar varandra geografiskt.

Frötuna 133. Avskrivs som fornlämning.

Objekt A. Mellingeholms herrgårdsområde bör betraktas som fornlämning. Parkmiljön har ett bevarandevärde både för kultur- och naturmiljön.

Objekt B. Ruddammarna bör betraktas som en del av herrgårdsområdet, och därmed en fornlämning.

Objekt C. Smedjan är inte en fornlämning, men har ett visst bevarandevärde som hörande till herrgårdsmiljön.

Objekt D, E och F. Platserna för de tre torpen Kohagen, Sveden och Kvarntorp kan beläggas från 1715 och bör betraktas som fornlämningar.

Objekt G. Platsen för Nytorpet är fortfarande bebyggt och äldre lämningar har sannolikt förstörts av sentida byggnationer. En fornlämningsregistrering bedöms därför inte vara meningsfull.

Objekt H. Platsen för torpet Ekbacken är inte en fornlämning.

Övriga registrerade fornlämningars fornlämningsstatus kvarstår.

Beslut om ytterligare antikvariska åtgärder fattas av länsstyrelsen i Stockholms län.

Referenser

Litteratur

- ALBINSSON, L. MFL (RED.). 1989. *Frötuna – minnen och historia, Del 1*. Norrtälje.
- BONDESSON, W. 2003. *Mellingeholm. Uppland, Frötuna socken, Mellinge 1:4, RAÄ 24-28, RAÄ 42 och RAÄ 93. Dnr 421-3266-2002*. Arkeologisk utredning, UV Mitt Rapport 2003:21. Stockholm.
- ERIKSSON, T. 1995. *Hus och gravar i Görla. Uppland, Frötuna socken, RAÄ 23. Arkeologisk undersökning*. UV Stockholm, Rapport 1995:29. Stockholm.
- MUTIKAJNEN, M. 2000. *Ett folkvandringstida gravfält vid Görla. Uppland, Frötuna socken, Görla 9:2, RAÄ 22*. Riksantikvarieämbetet, Avdelningen för arkeologiska undersökningar. UV Mitt, Rapport 2000:17.
- OHLSSON, M. 1989. *Gods och herresäten i Frötuna*. I: Albinsson, L. mfl. 1989.
- WAHLBERG, M. (RED.). 2003. *Svenskt ortnamnslexikon*. Utarbetat inom Språk- och folkminnesinstitutet och Institutionen för nordiska språk vid Uppsala universitet. Uppsala.

Arkiv och register

ATA – Antikvarisk-Topografiska Arkivet, Riksantikvarieämbetet

FMIS – Fornminnesregistret, Riksantikvarieämbetet

SHM – Historiska museets samlingar

SD – Svenskt diplomatariums huvudkartotek över medeltidsbrev, Riksarkivet

SOFI – Ortnamnsregistret, Institutet för språk- och folkminnen

Kartor

Primärkartan, Norrtälje kommun

Fastighetskartan, Lantmäteriet

Terrängkartan, Lantmäteriet

Gjörla nr 1-3, geometrisk avmätning, 1690 (LMS A30-13:A12:66-67)

Mellingeholm nr 1, ägomätning, 1715 (LMS A30-31:1)

Mellingeholm nr 1, ägomätning, konceptkarta, 1715 (LMA 01-FRU-4, 1715)

Ekonomisk karta, Frötuna socken, 1851 (LMS A30-1:2)

Häradsekonomiska kartan, 1901-06 (RAK J112-85-12)

Ekonomiska kartan, blad Frötuna, 1952 (RAK J133-11J5c69)

Tekniska och administrativa uppgifter

Arkeologikonsults projektnummer:	2008:2217
Länsstyrelsens diarienummer:	431-08-46038
Uppdragsgivare:	Norrtälje kommun
Typ av undersökning:	Särskild arkeologisk utredning, etapp 1 och 2
Utförandetid, fältarbete:	2 september – 19 september 2008
Län:	Stockholm
Landskap:	Uppland
Kommun:	Norrtälje kommun
Socken:	Frötuna socken
Fastighet:	Mellingeholm 2:4, Nytorp 2:2, 2:3 och 2:4
Fastighetskartans blad:	11J 5c Frötuna
Topografiska kartans blad:	11J NV Norrtälje
Koordinatsystem:	RT90 2,5 gon V
Höjdsystem:	RH 00
Projektledare:	Kenneth Svensson
Deltagande arkeologer:	Kenneth Svensson, Samuel Björklund, Helena Andersson
Deltagande kulturgeograf:	Clas Tollin, SLU
Rapportansvariga:	Kenneth Svensson, Samuel Björklund
Foto:	Kenneth Svensson
Planer:	Samuel Björklund
Kartor & layout:	Samuel Björklund
Kvalitetssäkring:	Kenneth Svensson
Underkonsulter:	Ramirent, Uppsala ABT Transport AB, Vallentuna Leica Geosystems AB, Sollentuna

FORNÄMNINGSFÖRTECKNING

Frötuna 22:1 *Gravfält*, 65x15-35 m (N-S), bestående av ca 10 fornlämningar. Dessa utgörs av runda stensättningar, 4-6 m diam och 0,1-0,3 m h. Övertorvade, en del med i ytan enstaka stenar 0,1-0,3 m stora, av vilka en del kan vara pålagda odlingsstenar. Den tydligaste har tendens till kantränna. Två har grop i mitten, 1 m diam och 0,1-0,2 m dj. Två har V delarna kantskadad genom grävning. Tätt beväxt med ungskog och snår av ask, asp, sälg, hassel, nypon mm. Delvis hög markvegetation. Pga vegetationen och de låga fornlämningarna är gravfältet nu ot tydligt och svårbesiktigt. Samtliga dock säkerligen fornlämningar, och flera ot tydliga kan finnas. Ryggen mot S har varit odlad.

Frötuna 23:1 *Gravfält*, 45x30 m (N-S) bestående av 5 fornlämningar. Dessa utgörs av 4 högar och 1 rund stensättning (osäker). Högarna är 5-8 m diam och 0,5-1,1 m h. I ytan synliga enstaka 0,2-0,8 m st stenar. Den sydligaste högen har NÖ slänten avschaktad i gammal tid. Och de 2 nordligaste är yt- och kantskadade samt delvis pålagda med odlingssten. Den runda stensättningen (NÖ om sydligaste högen) är 6-8 m diam och intill 0,3 m h. Övertorvad. Oklar begränsning i V-N-NÖ. Ett par odlingsstenar pålagda. Fornlämning?. Beväxt med träd och buskar av sälg, rönn, asp, björk, nypon mm

Frötuna 24:1 *Stensättning*, rund 7 m diam och 0,3 m h. Övertorvad. Hög örtvegetation. 3 m Ö härom är en större flack, något oregelbunden upphöjning, genomskuren av vägen i N och pålagd med odlingssten delvis. Det är inte helt uteslutet att den kan vara rest av större fornlämning. - - Tillägg: dnr 321-3781-2003. Besiktigad i samband med arkeologisk utredning 2002-2003 inför utbyggnad av Mellingeholms sportflygfält.

Frötuna 25:1 *Gravfält*, 275x50-100 m (NNÖ-SSV) bestående av ca 70 fornlämningar. Dessa utgörs av ca 29 högar, 1 röse och ca 40 runda stensättningar. Högarna är 5-25 m diam (vanligen 5-14 m, en är 25 m) och 0,4-1,7 m h. Drygt hälften av högarna har enstaka till talrika (vanligen talrika) stenar i ytan 0,1-0,6 m st. I två är kärnröse av 0,1-0,3 m st stenar synligt efter skadegörelse. Röset (nr 61 å specialkartan) är 10 m diam och 1,4 m h. Stenarna är 0,1-0,4 m st. Grop i mitten, 4 m diam och 0,6 m dj. Stensättningarna är 3-9 m diam och 0,2-0,5 m h. Övertorvade. En del stensättningar har i ytan enstaka 0,1-0,4 m st stenar. En stensättning med obetydlig fyllning har kantkedja, 0,2 m h, av 0,2-0,6 m l stenar. Flera är höglänkande. Troligen kan flera fornlämningar ha kantränna, nu ot tydliga pga förna, sankmark och vegetation. 12 fornlämningar, bla de största högarna, har en eller flera gropar i mitten eller i kanten, 1-5 m diam och 0,2-1,5 m dj. Den största högen har 3 gropar, 7-12 m diam och 0,4-1 m dj(källare?). Odlingssten är påförd på några av fornlämningarna. - - Tillägg: dnr 321-3781-2003. Besiktigad i samband med arkeologisk utredning 2002-2003 inför utbyggnad av Mellingeholms sportflygfält.

Frötuna 26:1 *Hög*, 10 m diam och 1,3 m h. I ytan, särskilt i mittpartiet, där karaktären är röselänkande, är mycket talrika 0,2-0,6 m st stenar. I mitten en grop, 3 m diam och 0,4 m dj. (Verkar ha mycket tunn jordmantel över kraftigt ?). - - Tillägg: dnr 321-3781-2003. Besiktigad i samband med arkeologisk utredning 2002-2003 inför utbyggnad av Mellingeholms sportflygfält.

Frötuna 27:1 *Gravfält*, 45x35 m (VNV-ÖSÖ), bestående av 5 fornlämningar. Dessa utgörs av höga 6-8 m diam och 0,5-1,0 m h. Övertorvade med i ytan vanligen enstaka stenar 0,2-0,8 m st. En hög har säker kantkedja 0,2-0,3 m h av 0,2-0,6 m l stenar, och ett par andra kan ha rester av dylik. Två är relativt flacka och stensättningsliknande. På 3 högar har påförts odlingssten. Området mellan fornlämningarna verkar röjt och kan ha varit odlad. - - Tillägg: dnr 321-3781-2003. Besiktigad i samband med arkeologisk utredning 2002-2003 inför utbyggnad av Mellingeholms sportflygfält.

Frötuna 28:1 *Gravfält(?)*, 35x30 m (VNV-ÖSÖ) bestående av 7 fornlämningar. Dessa utgörs av 6 högar och 1 rund stensättning. Högarna är 5-7 m diam och 0,4-0,7 m h. I ytan talrika stenar, vanligen 0,1-0,4 m st. Det övervägande flertalet av dessa är pålagda odlingsstenar. Stensättningen är 8 m diam och 0,3 m h. Övertorvad. Samtliga högar har påförd odlingssten. Stensättningen är delvis bortskuren i NNÖ delen av odling. Området har varit odlad mellan de synliga anläggningarna. Högarna har relativt väl avsatt form, men syns i varje fall i de övre partierna övervägande bestå av odlingsstenar. Stensättningen är oregelbunden och kan möjligen vara en naturbildning. - - Tillägg: dnr 321-3781-2003. Besiktigad i samband med arkeologisk utredning 2002-2003 inför utbyggnad av Mellingeholms sportflygfält.

Frötuna 34:1 *Röse*, 10 m diam och 0,8 m h. Stenarna är 0,1-0,5 m st, till stor del övermossad. I mitten gro p 2 m diam och 0,4 m dj. Kantskadadi V. Ett par ekar i kanten

Frötuna 34:2 *Stensättning*, 5 m diam och 0,3 m h. Övermossad och delvis lätt övertorvad fyllning av 0,1-0,4 m st stenar. Beväxt med 1 gran och hasselbuskar. Enl. SGU skall på denna backe finnas "två eller flera ättehögar" vilket

vanligen brukar avse gravfält. Enstaka röjningsrösen finns i terrängen men ytterligare fornlämningar har ej påträffats.

Frötuna 39:1 *Ristning* i mot Ö sluttande berghäll. Ristningen utgöres av ett kors med utsvängda armar 0,85x0,035 m (Ö-V). Linjerna är intill 1 cm br och korsets stam och armar är 6-12 cm br. Verkar ålderdomlig. (Se figur 16)

Frötuna 40:1 *Gravfält*, 40x25 m (N-S) bestående av 5 fornlämningar. Dessa utgöres av 1 hög och 4 runda stensättningar (varav 1 osäker). Högen är 12m diam och 1,2m h. I ytan talrika stenar 0,2-0,4 m st. Stensättningarna är 4-6 m diam och 0,2-0,5 m h. Övertorvade, flertalet med i ytan talrika 0,2-0,6 m st stenar. Högen är avplanad. Inom området har byggts två skyttevärn med gång emellan, som skadat två stensättningar. En stensättning är påförd odlingssten. Gravfältet är beväxt med en kraftig gran och några lövträd. S härom (x på fotokartan) finns på mindre f.d. älvsolme en stensättningsliknande förhöjning, omgiven av skytteröse. Möjligen otydlig fornlämning.

Frötuna 41:1 *Gravfält*, 145x20-65 m (NV-SÖ) bestående av ca 35 fornlämningar. Dessa utgöres av 13 högar och 22 runda stensättningar (varav ca 5 otydliga stensättningar) Högarna är 5-16 m diam och 0,6-1,5 m h (vanligen 6-8 m diam och 0,6-1,1 m h). Flertalet har enstaka stenar i ytan 0,2-0,5 m st. Två högar har kantkedja 0,1-0,2 m h av 0,2-0,4 m l stenar. Stensättningarna är 3-8 m diam och 0,1-0,5 m h. Övertorvade flertalet med ytan enstaka 0,2-0,4 m st stenar. En stensättning har kantkedja 0,1-0,2 m h av 0,1-0,4 m l stenar. En stensättning har tendens till kantränna. Den största högen är till större delen bortschaktad för källare och det vallformade kantpartiet återstår. Tre fornlämningar har mittgrop 1,5-3 m diam och 0,2-0,4 m dj. Gravfältet är beväxt med lövträd och lövbuskar.

Frötuna 42:1 *Hög*, 12 m diam och 1,3 m h. I ytan enstaka stenar, 0,2-0,3 m st. I mitten en sten, 0,6x0,4 m och 0,3 m h, troligen avslagen. - - Tillägg: dnr 321-3781-2003. Besiktigad i samband med arkeologisk utredning 2002-2003 inför utbyggnad av Mellingeholms sportflygfält.

Frötuna 42:2 *Hög*, 7 m diam och 0,6 m h. I ytan talrika stenar, 0,2-0,4 m st, odlingssten påförd. - - Tillägg: dnr 321-3781-2003. Besiktigad i samband med arkeologisk utredning 2002-2003 inför utbyggnad av Mellingeholms sportflygfält.

Frötuna 42:3 *Hög*, 9 diam och 1,1 m h. I ytan talrika stenar, 0,2-0,4 m st. Odlingssten påförd vid kanten i Ö-S. - - Tillägg: dnr 321-3781-2003. Besiktigad i samband med arkeologisk utredning 2002-2003 inför utbyggnad av Mellingeholms sportflygfält.

Frötuna 46:1 *Gravfält*, 65x30-40 m (N-S) bestående av ca 10 fornlämningar varav 3 osäkra. Dessa utgöres av 3 högar och 7 runda stensättningar, varav 3 osäkra. En hög är 15 m diam och 1,6 m h. I ytan enstaka stenar. Grop i mitten 2x1 m och 0,4 m dj. Högen har flera yt- och kantskador bl a efter rävgryt. De övriga högarna är 7 m diam och 0,6-0,7 m h. En har i ytan enstaka, 0,2-0,8 m st stenar. En har grop i mitten 3x1 m (N-S) och stensättningarna är 4-8 m diam och 0,4 m dj, 0,1-0,4 m h. Gravfältet är beväxt med enstaka granar, talrika lövträd och buskar

Frötuna 94:1 *Gravfält*, 45x30 m (Ö-V), bestående av 6 fornlämningar. Dessa utgöres av 2 högar och 4 runda stensättningar, varav 1 osäker. Högarna är 4 och 7 m diam och 0,4-0,8 m h. I ytan tämligen talrika 0,2-0,3 m st stenar. Den större högen har delvis synlig kantkedja, 0,1-0,2 m h, av 0,2-0,5 m l stenar. Den större högen är ytskadad i V slänten. I den mindre är en sentida grop, 1,5x0,8m och 0,3 m dj. Stensättningarna är 6-8 m diam och 0,2-0,4 m h. Övertorvade, några med i ytan talrika 0,2-0,6 m st stenar samt enstaka större block i kanten. En har mittsten, 0,2 m h, 0,4 m br och 0,2 m tj. 2 stensättningar i V kanten, varav en osäker, är påförda odlingssten. 1 är kantskadad av markberedning för hus. Gravfältet är beväxt med grova granar, lövträd samt buskar i kanten mot f.d. åker.

Frötuna 95:1 *Sensättning?*, 5 m diam och 0,2 m h. Övertorvad med i ytan enstaka 0,2-0,5 m st stenar. Beväxt med 1 tall och några mindre ekar och lövbuskar. Osäker fornlämning, som dock verkar vara fastare än normala, äldre



Figur 16. Mellingeholmsristningen, Frötuna 39:1.

röjningsrösen.

Frötuna 98:1 *Bebyggelseplats*, inom ungefärligt angivet område, 150x125 m (N-S). Markytan bär inom hela området spår av äldre bruk, sannolikt bebyggelse och delvis odling. Inga grunder kan dock med säkerhet konstateras vid okulär besiktning. I SV delen (kryss på fotokarta), syns dock möjligen ett skorstensröse. På krönet har i sen tid stått en väderkvarn. Stora delar av backen, särskilt Ö-delen, är starkt skadade genom grävningar för skyttevärn. Besiktningen försvårad genom hög markvegetation. Platsen är Mellinge gamla bytomt. Enligt lantmäterikarta 1715 (arealavmätning) utgöres V delen av området från 93 av Mellingebytomt. Ungefär vid den plats som på fotokartan kryssmarkerats (osäker husgrund) finnes på lantmäterikartan en gård. Centrala och Ö delarna av nr 93 utgöres på 1715 års karta av odlings- eller hagmark (suddig text vilken möjligen kan tolkas som ”korngrödorna”). Mellinges uthus låg då på platsen för det nu Mellingeholms säteri. - - Tillägg: dnr 321-3781-2003. Besiktigad i samband med arkeologisk utredning 2002-2003 inför utbyggnad av Mellingeholms sportflygfält.

Frötuna 122 *Flatmarksgrav*, i form av en urnebrandgrop, 0,4 m diam med synligt kol och sot samt ett fåtal brända ben. Enligt bedömning av osteolog Berit Sigvallius kan benfragmenten härröra från människa. Påträffad i sökschakt vid arkeologisk utredning 2002-2003 inför utbyggnad av Mellingeholms sportflygfält.

Frötuna 123 *Flatmarksgrav*, i form av en urnebrandgrop, ca 0,3 m diam. Kol, sot samt uppstickande keramik påträffades på ytan. Påträffad i sökschakt vid arkeologisk utredning 2002-2003 inför utbyggnad av Mellingeholms sportflygfält.

Frötuna 124 *Härd*, undersökt och borttagen. Vid arkeologisk utredning 2002-2003 inför utbyggnad av Mellingeholms sportflygfält, påträffades en mycket grund härdbotten, ca 0,3 m i diam, med kol och sot i fyllningen. Skärvig sten saknades.

Frötuna 125 *Boplatsområde*, okänd utsträckning. Vid arkeologisk utredning 2002-2003 inför utbyggnad av Mellingeholms sportflygfält, påträffades två stolphål och en härd. Stolphålen var 0,3 m i diam. Härden var 0,3 m i diam med kol och sot i fyllningen, samt skörbrända stenar synliga i ytan, ca 0,1 m st.

Frötuna 126 *Fossil åker*, bestående av ett röjningsröseområde, ca 220 x 130 m (NV-SÖ). Vid arkeologisk utredning 2002-2003 inför utbyggnad av Mellingeholms sportflygfält, påträffades ett antal röjningsrösen, som p.g.a. mycket tät vegetation dock inte kunde uppskattas till antal. Ett mindre antal röjningsrösen var relativt tät belägna, små, flacka och av möjlig förhistorisk karaktär, medan andra syntes vara av mer oregelbundna och därmed av senare slag.

Frötuna 127 *Boplatsområde*, okänd utsträckning. Vid arkeologisk utredning 2002-2003 inför utbyggnad av Mellingeholms sportflygfält, påträffades en härd och två kol-/sotfläckar, de senare ca 0,3 m i diam. Härden avgränsades inte, men rikligt med kol/sot och skörbränd sten iaktogs i ytan.

Frötuna 128 *Utgår*

Frötuna 129 *Utgår*

Frötuna 130 *Stridsvärn*

Frötuna 131 *Stridsvärn* (se figur 17)

Frötuna 132 *Fossil åker*, bestående av ett röjningsröseområde, ca 360 x 140 m (VSV-ÖNÖ). Vid arkeologisk utredning 2002-2003 inför utbyggnad av Mellingeholms sportflygfält, påträffades ett antal röjningsrösen, som p.g.a. mycket tät vegetation dock inte kunde uppskattas till antal. Några röjningsrösen var relativt tät belägna, små, flacka och av tydlig förhistorisk karaktär, medan andra syntes vara av mer oregelbundna och därmed av senare slag.

Frötuna 133 *Boplats*, okänd utsträckning. Vid arkeologisk utredning 2002-2003 inför utbyggnad av Mellingeholms sportflygfält, påträffades i ett sökschakt ett 1x2 m st kulturlager, mörkfärgat och stenbemängt, ca 0,3-0,4 m tj med kol, sot och skärvig sten. I botten av lagret påträffades ett fragment av bränt ben.

Frötuna 134 *Boplatsområde*, okänd utsträckning. Vid arkeologisk utredning 2002-2003 inför utbyggnad av Mellingeholms sportflygfält, påträffades i ett sökschakt 2 käpphål och 2 stolphål. Käpphålen var 0,5 m i diam och stolphålen 1,3-0,35 respektive 0,4 m i diam. Fynd av 2 skärvor glaserad keramik från 1600-1800-tal påträffades även.



Figur 17. Skyttevärn, Mellingeholm 131.

SCHAKT- OCH ANLÄGGNINGSFÖRTECKNING

Schakt	Ytmått	Ploglager	Steril	Anläggningar
100	28x1,5 m	0,25-0,3 m dj av sand-blandat grus	Sand	Hård (A1), rund och 1,5 m i diam, rikligt med kol/sot och skörbränd sten i ytan.
101	20x1,5 m	0,25-0,3 m dj av sand-blandat grus	Sand, siltig sand	Kulturlagerfläck (A2). Mörkbrun siltig sand med en hel del sot. Ca 3 m i N-S riktning, ej avgränsad åt Ö och V.
102	19x1,5 m	0,25-0,3 m dj av sand-blandat grus	Sand	
103	29x1,5 m	0,25-0,3 m dj av sand-blandat grus	Siltig sand	Stenskott stolphål (A3), ca 0,5 m i diam. I ytan 5-6 stenar, 0,05-0,1 m st.
104	18x1,5 m	0,25-0,3 m dj av sand-blandat grus	Sand	
105	25x1,5 m	0,25-0,3 m dj av sand	Siltig sand	Två nedgrävningar(?) (A4, A5), Mörkbrun siltig sand med inslag av sot. Långsmala (Ö-V) och något böjda, ca 0,4-0,6 m br. Nedgrävning (A6), 1,2 x 1,0 m (Ö-V) men skuren av schaktanten i V. Dike (A7), 0,4-0,5 m br.
106	4x1,5 m	0,3 m dj av sand	Siltig sand	
107	34x1,5 m	0,25-0,3 m dj av sand	Siltig sand	
108	24x1,5 m	0,25-0,3 m dj av sand	Silt	Två diken (A8, A9), 0,5 m br.
109	8x1,5 m	0,25-0,3 m dj av sand	Mörk sand med inslag av småsten och grus	Märkligt naturligt lager i botten på hela schaktet mättes in som en anläggning (A10).
110	14x1,5 m	0,25-0,3 m dj av sand	Siltig sand	Dike (A11), 1,2 m br.
111	19x1,5 m	0,25-0,3 m dj av sand	Sand	
112	24,5x1,5 m	0,25-0,3 m dj av sand	Sand, i S delen som i schakt 109.	Naturligt lager (A10, se schakt 108). Dike (A12), 0,4-0,5 m br.
113	26x1,5 m	0,25-0,3 m dj av sand	Siltig sand	Tre diken: A13 0,5-0,7 m br, A14 0,8-1,0 m br, A15 0,25-0,3 m br.
114	28x1,5 m	0,3-0,35 m dj av sand	Siltig sand	
115	25x1,5-3 m	0,25-0,3 m dj av sand	Siltig sand och markfasta stenblock	
116	11x1,5 m	0,25-0,3 m dj av sand	Siltig sand	
117	5,5x3 m	0,25-0,3 m dj av sand	Siltig sand	Togs upp för att snitta röjningsröset A21.

Arkeologikonsult Tel 08-590 840 41
Box 466 Fax 08-590 725 41
194 04 Upplands Väsby www.arkeologikonsult.se



Rapporter från Arkeologikonsult 2008:2217