

Norrtälje sjukhus

Antikvarisk konsekvensanalys

2025-11-07 (reviderad 2026-04-27)

white

Objekt

Objekt: Norrtälje sjukhus
Kommun: Norrtälje
Län: Stockholms län

Beställare

Locum
Stockholms stad

Omslagsbild

Fotografi av Norrtälje lasarett, White arkitekter

Ansvarig antikvarie

Jan Perotti
Certifierad sakkunnig av kulturvärden
White Arkitekter AB
Tel. 08-402 25 79
jan.perotti@white.se

Medverkande antikvarie

Andréa Hallstensson
White Arkitekter AB
Tel. 08-402 25 08
andrea.hallstensson@white.se

Innehåll

Inledning	4
Bakgrund	4
Avgränsning	4
Underlag	4
Syfte	5
Dokumentets upplägg	5
Metod -fortsatt läsbarhet	5
Planförslaget	6
Sammanfattning kulturhistoriska uttryck	10
Konsekvensanalys	11
Sammanfattning; konsekvenserna av huvudalternativet	11
Sammanfattning; konsekvenserna av det detaljplanen tillåter -max alternativet	12
Föreslagen detaljplan och planbestämmelser	13
Sammanfattning; detaljplanens konsekvenser för särskilt värdefull bebyggelse	15
Visuell påverkan	16
Vystudie	13
Vy 1 -nuläge, bedömning av huvudalternativ, bedömning av max utbyggnad	14
Vy 2 -nuläge, bedömning av huvudalternativ, bedömning av max utbyggnad	16
Vy 3 -nuläge, bedömning av huvudalternativ, bedömning av max utbyggnad	18
Vy 4 -nuläge, bedömning av huvudalternativ, bedömning av max utbyggnad	20
Vy 5 -nuläge, bedömning av huvudalternativ, bedömning av max utbyggnad	22
Vy 6 -nuläge, bedömning av huvudalternativ, bedömning av max utbyggnad	24
Vy 7 -nuläge, bedömning av huvudalternativ, bedömning av max utbyggnad	26

Inledning

BAKGRUND

På uppdrag av Locum har White arkitekter upprättat föreliggande antikvariska konsekvensanalys. Analysen avser ny detaljplan för Norrtälje sjukhus och vilken påverkan på kulturmiljön och de kulturhistoriska värden den har. Detta dokument är en del av planprocess som pågår för att möjliggöra utbyggnaden av sjukhusområdet.

Konsekvensanalysen har föregåtts av en kulturmiljöanalys, White arkitekter, som preciserar sjukhusområdets karaktär och kulturhistoriska värde. De råd och riktlinjer som lämnas i kulturmiljöutredningen har inarbetats i förslaget och undertecknade antikvarier har varit med i processen.

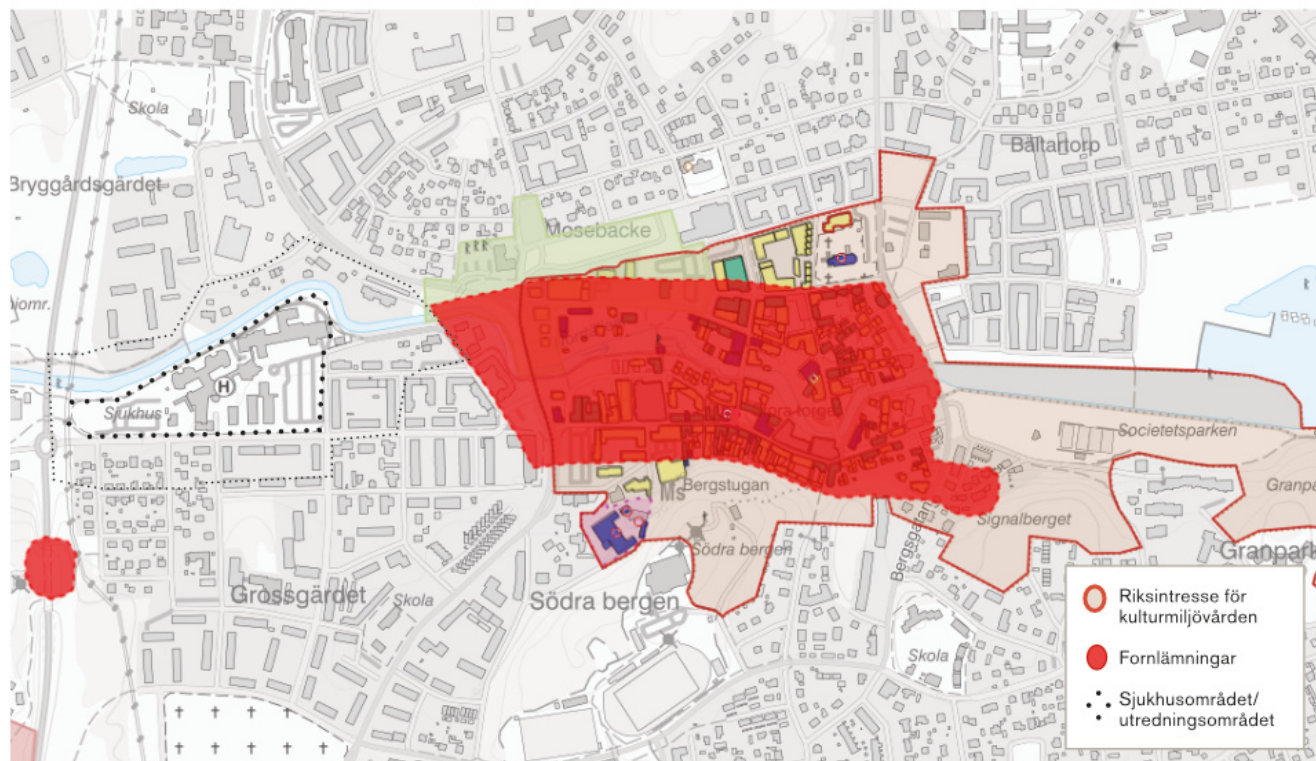
AVGRÄNSNING

Konsekvensanalysens utredningsområde motsvarar kulturmiljöutredningens avgränsning, det vill säga från 76:ans trafikled i väst till Stockholmsvägen i öst samt årummet i norr och till sjukhusbostäderna i söder.

UNDERLAG

Följande underlag har använts för bedömningarna i detta dokument:

- *Kulturmiljöutredning Norrtälje sjukhus, 2024-04-26, reviderad 2026-02-26.*
- Dokumentet upprättades av White arkitekter inför den nya detaljplaner som planeras för området. Syftet var bland annat att kartlägga sårbarheter i kulturlandskapet och lyfta fram dess kulturhistoriska värden.
- *Projekt- och bebyggelseförslag, 2026-04-10, White arkitekter*
- Vyer och illustrationer framtagna av White arkitekter under vintern 2025/26.



Kartan visar Riksintresset Norrtälje stad. Sjukhusområdet markerat med svarta prickar. Källa: Fördjupning av översiktsplan för Norrtälje stad.

SYFTE

Syftet med konsekvensanalysen är att integrera kulturmiljöaspekter i planarbetet. Redovisat underlag har fungerat som stöd i arbetet.

konsekvensanalysen fokuserar uteslutande på kulturmiljöaspekten av detaljplaneförslaget. Syftet är att bedöma vilka konsekvenser föreslagen utveckling får på de kulturvärden som finns inom planområdet och i omgivande kulturmiljö. Bedömningar görs med utgångspunkt från miljöbalken samt plan- och bygglagen.

DOKUMENTETS UPPLÄGG

Konsekvenserna för riksintresset Norrtälje samt lokala kulturhistoriska värden har bedömts utifrån två alternativ; *huvudalternativet* som i skrivande stund motsvarar verksamhetens behov idag och *max utbyggnad* som motsvarar den nya detaljplanens fulla utbyggnad. Alternativen bedöms utifrån:

1. Illustrationer och renderingar av huvudförslaget som möjliggör bedömningar av volymbehandling, mötet mellan befintlig bebyggelse och planerade tillägg samt påverkan på Lasarettsparken. Lämpliga material och kulörer har studerats på en generell nivå utifrån vad som behöver regleras i detaljplan. Så även de gestaltningsfrågor som lyfts fram i kulturmiljöutredningens råd och riktlinjer.
2. Illustrationer av max utbyggnad. Dessa möjliggör bedömningar av vilka konsekvenser det skulle få på utpekade kulturhistoriska värden om detaljplanen realiseras fullt ut.
3. Vyer med fotomontage av föreslagna volymer. Dessa ligger till grund för bedömningen av planförslagets visuella påverkan på riksintresset samt påverkan på siktlinjer från längre avstånd i stadsrummet. I vissa vyer har även inzoomade skisser tagits fram för att på ett tydligt sätt kunna bedöma huruvida kulturmiljöutredningens råd och riktlinjer har efterföljts.

METOD

Fortsatt läsbarhet

Riksantikvarieämbetets skrift *Handbok för bedömning av riksintresset* ligger till grund för bedömningen av påverkan på riksintresset Norrtälje stad. För logikens skull används den samma också för att bedöma påverkan på utpekade lokala värden, även om värdena skyddas av två olika lagrum (miljöbalken respektive plan- och bygglagen).

Metoden utgår från kulturmiljöns/landskapets läsbarhet, det vill säga möjligheterna att förstå och uppleva ett områdes kulturhistoriska sammanhang, så som det kommer till uttryck i

landskapet/på platsen. Det är åtgärdens konsekvenser för denna läsbarhet som lyfts fram i konsekvensanalysen. Avgörande för bedömningen är i hur hög grad platsen fortsatt kommer att karaktäriseras av eller kunna återspegla det kulturhistoriska sammanhanget. Åtgärdens påverkan på både miljön som helhet och på de enskilda objekt som är av betydelse för miljöns läsbarhet bedöms.

Nedan redovisas Riksantikvarieämbetets bedömningsmodell för påverkan på riksintresset som går från *förbättring* till *påtaglig skada*.

Områdets värden kommer att	Förändring						
	förädlas	förökas	förstärkas	förbli oförändrade	försvagas	förvanskas	försvinna
Innebörd	förbättring			neutral påverkan	skada	påtaglig skada	
Förhållnings-sätt	Inspirera - stärka			Hänsyn	Hindra - lindra	Ej tillåtligt	
	Berika			Bruka varsamt	Minimera skadan	Undvika skadan	

Handlingsutrymmet vid tillämpning av hushållningsbestämmelsen – från att stärka det önskvärda till att förhindra det otillåtna

Modellens färgskala är bearbetad av White arkitekter.

Källa: Handbok för kulturmiljövårdens riksintresset, Riksantikvarieämbetet 2014, s.47.

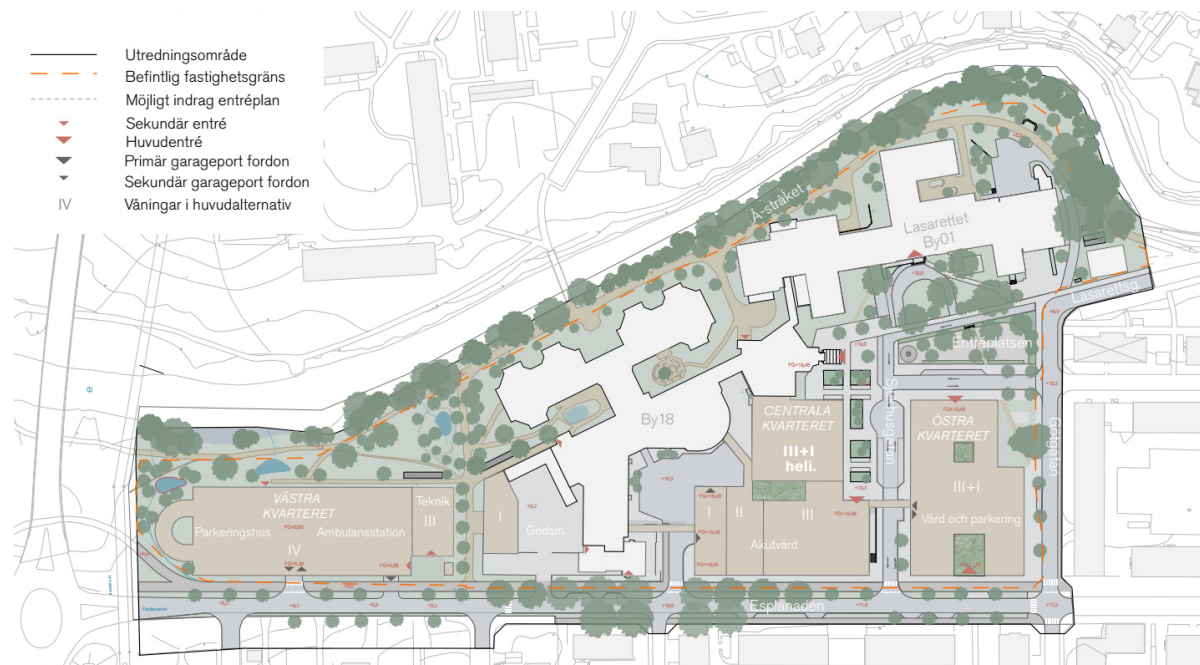
Planförslag

PRESENTATION AV PROJEKTET

I syfte av att kunna säkerställa att Norrtälje sjukhus kan möta verksamhetens framtida behov har en relativt flexibel detaljplan tagits fram för sjukhusområdet. Tanken är att sjukhuset ska kunna bygga ut vartefter nya krav och behov uppstår.

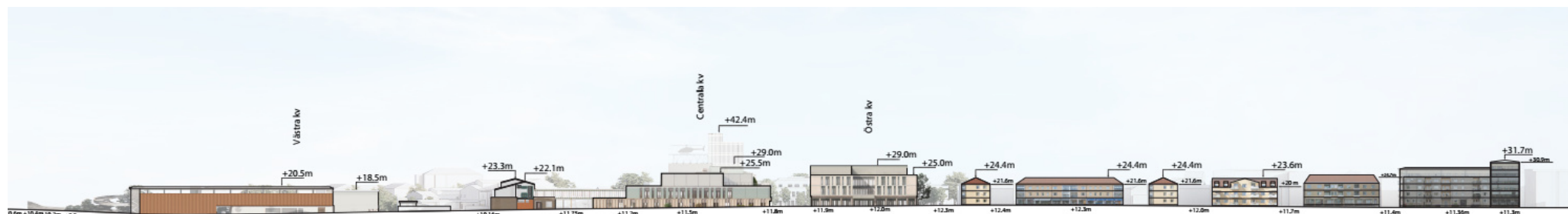
Planförslaget innebär att ny bebyggelse förläggs utmed Esplanaden och Götgatan. Den generella höjdsättningen är mellan 16 till 43,5 meter ovan mark (så kallad pluss höjd). De högsta höjderna får ett hisstorn och en helikopterplatta inom Centralkvarteret (se elevation mot Esplanaden).

Den ursprungliga lasarettbyggnaden inklusive dess modernistiska påbyggnad från 1960-talet bevaras. Så också tillhörande parkmiljö.



Huvudalternativet. Illustrationsplan med ny bebyggelse placerad i landskapet.

Källa: Projekt- och bebyggelseförslag, White arkitekter



Huvudalternativet. Elevation, Esplanaden. Källa: Projekt- och bebyggelseförslag, White arkitekter

HUVUDALTERNATIVET

- Ursprunglig lasarettbyggnad bevaras
- Den postmodernistiska entrébyggnaden bevaras.
- Det som finns kvar av den ursprungliga lasarettsparken, söder om lasarettbyggnaden och längs med årummet bevaras.
- Underläkarbostaden på Lasarettsgatan bevaras.
- Demontering av enklare byggnader/paviljonger söder om entrébyggnaden och nybyggnation av Centrala kvarteret inklusive helikopterplatta på taket. Högsta nivå 4 våningar i anslutning till befintlig huvudentré och en nedtrappande och uppbruten volym längs med Esplanaden. Volymen binds samman med Östra kvarteret via en gångbro/spång.

Parkeringen i hörnet av Götgatan/Esplanaden bebyggs med Östra kvarteret, med undantag för en yta i anslutning till Götgatan. Där tillförs en ny grönyta/fickpark runt ett äldre uppvuxet träd som bevaras. Högsta nivå på ny volym blir fyra våningar. Parkeringarna flyttas till nyuppfört parkeringshus i väst.

- Parkeringen i planområdet i västra hörn ersätts delvis av en utökad parkmiljö längs med årummet. Här byggs också ett nytt parkeringshus/ambulansstation i souterräng. Högsta nivå blir fyra våningar.
- Grönstrukturen förstärks till viss del med nytt växtmaterial och intentionen är att åter försöka knyta ihop de norra och södra grönytona, det vill säga framför och bakom lasarettet, till en sammanhållen parkmiljö (se illustrationsplan på föregående sida)

Ett gröngjort entrétorg tillskapas söder om det ursprungliga lasarettet och ersätter delar av dagens parkering.

- Byggnad 18 byggs på med en våning.



- Transporter
- Bilar/taxi besök
- Ambulans akut
- Ambulans ej akut

Huvudalternativet. Källa: Projekt- och bebyggelseförslag, White arkitekter

ALTERNATIVET MAX UTBYGGNAD

- Ursprunglig lasarettbyggnad bevaras.
- Den postmodernistiska entrébyggnaden rivs och ersätts av en ny volym om fyra våningar. En ny entrésituation tillskapas.
- Demontering genomförs av enklare byggnader/paviljonger söder om dagens entrébyggnad. Dessa ersätts av Centralkvarteret varpå helikopterplattan placeras på takets norra hörn, närmast ursprunglig lasarettbyggnad. En indragen teknikvåning uppförs på taket på den högsta volymen. Hisstornet uppförs som en utanpåliggande tillbyggnad. Centralkvarteret utökas i bredd längs med sjukhusgatan varpå ett grönstråk utgår i jämförelse med huvudalternativet. En ny volym uppförs längs med Esplanaden som trappar ned i mötet med befintliga flerbostadshus i söder. Utformningen blir jämnhög, tre våningar, istället för uppbruten som den föreslås i huvudalternativet. Volymen binds samman med Östra kvarteret via en gångbro/spång.
- Det som finns kvar av den ursprungliga lasarettsparken, söder om lasarettbyggnaden och längs med årummet bevaras.
- Underläkarbostaden på Lasarettsgatan bevaras.
- Parkeringen i hörnet av Götgatan/Esplanaden bebyggs med Östra kvarteret, med undantag för en yta i anslutning till Götgatan. Där tillförs en ny grönyta/fickpark runt ett äldre uppvuxet träd som bevaras. Högsta nivå på ny volym blir fyra våningar. Byggnaden uppförs utan idrag i fasadliv ut mot Esplanaden. Parkeringarna flyttas till nyuppfört parkeringshus i väst.
- Befintlig parkering inom planområdets västra hörn ersätts delvis av en utökad parkmiljö längs med årummet. Här byggs också ett nytt parkeringshus/ambulansstation i souterräng. Högsta nivå blir tre våningar.
- Grönstrukturen förstärks till viss del med nytt växtmaterial och intentionen är att åter försöka knyta ihop de norra och södra grönytorna, det vill säga framför och bakom lasarettet, till en sammanhållen parkmiljö (se illustrationsplan på föregående sida)
- Ett gröngjort entrétorg tillskapas söder om det ursprungliga lasarettet och ersätter delar av dagens parkering.
- Byggnad 18 byggs på med en våning.



Max utbyggnad. Källa: Projekt- och bebyggelseförslag, White arkitekter

JÄMFÖRELSE AV DE TVÅ ALTERNATIVEN



Huvudalternativet sett från norr. Källa: Projekt- och bebyggelseförslag, White arkitekter



Max utbyggnad sett från norr. Källa: Projekt- och bebyggelseförslag, White arkitekter



Huvudalternativet sett från söder. Källa: Projekt- och bebyggelseförslag, White arkitekter



Max utbyggnad sett från söder. Källa: Projekt- och bebyggelseförslag, White arkitekter

Sammanfattning kulturhistoriska uttryck



Den ursprungliga lasarettbyggnadens huvudentré samt delar av dess parkmiljö.



Den ursprungliga lasarettbyggnadens möte med modernismens tillbyggnad.

KULTURHISTORISKA UTTRYCK INOM UTREDNINGSSOMRÅDET

Inledningsvis följer en kortare sammanfattning av vilka uttryck de kulturhistoriska värdena tar inom utredningsområdet. Dessa är hämtad från *Kulturmiljöutredning Norrtälje sjukhus*, White 2024.

*Den ursprungliga lasarettbyggnaden, 1960-talets operationsflygel och lasarettsparken har pekats ut som särskilt värdefulla i enlighet med PBL 8 kap. § 13.

Den gröna sjukvården

Den kvarvarande parkmiljön är en betydelsefull komponent som tillsammans med huvudbyggnaden utgör en sammanhållen miljö. Parkanläggningen berättar om de gröna rummen som en betydelsefull del av vården.

Lång kontinuitet

Området har oavbrutet använts som sjukhus sedan dess tillkomst. Årsringarna inom sjukhusmiljön utgör ett uttryck för sjukhusets kontinuerliga utveckling på platsen.

Tidstypisk institutionsbyggnad

Den ursprungliga lasarettbyggnadens tidstypiska uttryck med tegelfasad, profilerad gesims, stickbågiga korspostfönster med mönstermurade överstycken och den rusticerade omfattningen till huvudentrén berättar om byggnadens uppförandetid.

Arbetsförmåner

De bevarade bostäderna uppförda för sjukhusets anställda vittnar om tidigare arbetsförmåner inom sjukvårdsyrket och bidrar till helhetsmiljön.

Årsringarna -Norrtäljes expansion och ändamålsenlig sjukvård

Sjukhusets många årsringar utgör ett uttryck för det ökade behovet av sjukvård i regionen över tid. Senare tillkomna byggnader och nybyggnationer går hand i hand med stadens befolkningsökning från 1900-talets mitt och framåt. De olika årsringarna berättar också om välfärdssamhällets modernisering och krav på vård för alla, vilket successivt krävt en utökad anläggning. Ett tydligt exempel är 1960-talets tillbyggda operationsflygel.

Konsekvensanalys

SAMMANFATTNING: KONSEKVENSERNA AV HUVUDALTERNATIVET

Riksintresset

Utifrån de vyer och illustrationer som tagits fram, se nedan, är den samlade bedömningen att huvudalternativet medför neutral påverkan på riksintresset. I de vyer som analyserats är tre relevanta för riksintresset: vy 1, 2 och 3. Av dessa framträder planförslaget tydligt i vy 3 och delvis i vy 2. Vy 1 påverkas inte av planförslaget. De föreslagna volymerna annonserar sig i vyerna och har viss negativ påverkan, men innebär ingen försvagning av uttrycken för riksintresset. Den negativa påverkan avser hisstornet som höjer sig över horisonten samt centralkvarterets övre våningsplan och helikopterplattan som bryter det för övrigt jämna taklandskapet.

Den samlade bedömning baseras dels på det stora avståndet mellan sjukhusområdet och Norrtäljes historiska stadskärna, dels på att de nya höga volymerna samspelar med expansionsårens bebyggelse i väst. Planförslaget läses inte samman med riksintresset och den negativa påverkan som uppstår bedöms därför inte uppnå rekvisitet för skada, enligt Riksantikvarieämbetets bedömningsmatrix.

Lokala värden

I delar medför planförslaget negativ påverkan på lokala värden. Det gäller framför allt då hisstornet och centralkvarterets övre våningsplan med helikopterplatta reser sig över stadens siluett och över horisontlinjen och därmed tillför hierarkier inom taklandskapet. Förslaget innebär också att den ursprungliga lasaretsbyggnaden och dess park till mångt och mycket döljs i vyerna från söder. Speciellt påtagligt blir det från Esplanaden där lasarettet i princip döljs i sin helhet. I flera av de vyer som analyserats är planförslaget knappt synligt, särskilt vid lövat tillstånd, så som i vy 1, 2, 4 och 6.

Höjd

Planförslaget är i stort något högre än kringliggande bebyggelse, men har ett medvetet förhållningssätt till omgivande höjder. Genom indragna teknikvåningar har den upplevda höjden kunnat hållas nere. De nya volymernas takfot samspelar mer eller mindre med bostadshusen utmed Esplanaden och Götgatan och bedöms därmed följa kulturmiljöutredningens råd och riktlinjer.

Hisstornet och helikopterplattan är placerade inne på sjukhusområdet, med distans från gatorna. Detta gör att dessa volymer inte får en framträdande roll utmed de kringliggande gatorna. Ur ett kulturmiljöperspektiv är det positivt. Dock blir de synliga från höjder så som Södra Bergen (se riksintressebedömning).

Material och kulörer

Material och kulörer är inte satta i detta skede, men det finns en ambition redovisad i *Projekt och bebyggelseförslaget*, White arkitekter 260324. I detta föreslås fasaderna utföras i mineraliska material såsom tegel, puts eller mineraliska skivmaterial i nyanser av tegelrött, terrakotta eller beige. Ur antikvarisk synvinkel är framför allt tegel och puts lämpliga material eftersom de bygger vidare på de material som är representerade i närområdet. För teknikvåningarna används lämpligen icke reflekterande fasadmateriäl i ljus kulör.

Grönstruktur

Förslaget bedöms följa kulturmiljöutredningens råd och riktlinjer. Utöver bevarandet av den befintliga norra och södra lasarettsparken är det positivt att fler grönytor tillskapas i syfte att både utöka och knyta ihop lasarettsparken. Detta då parken över tid förlorat sin omslutande karaktär inom området. Förslaget bedöms förstärka platsens berättelse.

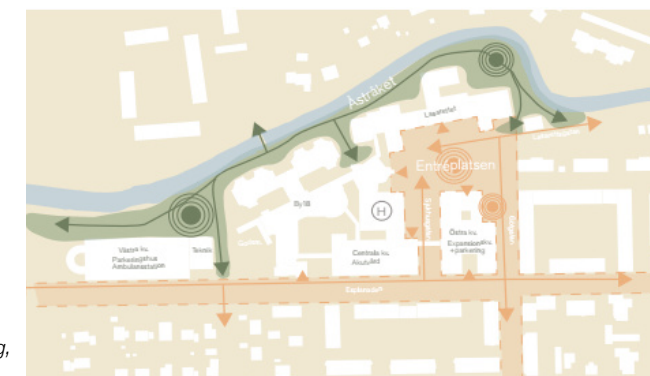


Illustration av åstråket som grön ryggrad genom planområdet.
Källa: Plan och bebyggelseförslag, White arkitekter

SAMMANFATTNING; KONSEKVENSER AV DET DETALJPLANEN TILLÅTER -MAX ALTERNATIVET

Riksintresset

Planförslaget bedöms ha neutral påverkan på riksintresset. I Vy 3 (se sida 19) noteras att ytterligare höjning av centralkvarteret innebär viss ökad negativ påverkan. Ur ett kumulativt perspektiv bidrar Centralkvarteret till en successiv försvagning av riksintressets läsbarhet. Något som kan leda till skada om ytterligare byggnader med motsvarande höjder tillåts inom Norrtälje stad i framtiden.

Lokala värden

Detaljplanen tillåter att nuvarande huvudentré rivs och ersätts med en volym i upp till fyra våningar med indragen fläktrumsvåning på tak samt en helikopterplatta med tillhörande kontrollutrymmen. Volymen är vinklad för att ansluta till den övergripande planstrukturen. Hörnet närmast lasarettet dras in för att skapa möjlighet till siktlinje mellan de båda byggnaderna. Fläktråningen och hörnet har bearbetats medvetet för att mötet med lasarettet inte ska förvanska dess bärande karaktärsdrag monumentalitet. Detta är särskilt viktigt eftersom den nya byggnaden, som är högre än lasarettet, annars skulle komma alltför nära.

Ovanstående medför negativ påverkan på lokala kulturhistoriska värden. Rivningen av den postmodernistiska entrébyggnaden innebär att 1990-talets årsring och fondmotiv utgår i vy 4 (se sida 21). Något som går emot kulturmiljöutredningens rekommendationer.

De nya byggnaderna bedöms dominera över den ursprungliga lasarettbyggnaden både i utbredning och volym. Trots bearbetningar bedöms en fullt genomförd detaljplan medföra skada på lasarettbyggnadens kulturhistoriska värde eftersom dess roll i stadsbilden minskar, men det bedöms vara genomförbar eftersom det inte ger upphov till förvanskning.

Hisstorn och helikopterplatta återkommer som negativt påverkande inslag genom att de utgör främmande objekt i stadslandskapet och tillför en byggnadshierarki. Uppförandet bedöms dock som genomförbart eftersom det ur ett kulturmiljöperspektiv bidrar till platsens berättelse och motivet för åtgärden är av högt allmänintresse.

Material och kulörer

Fasaden på den nya volymen ut mot torget föreslås utformas med inslag av rött tegel eller puts i jordig ton för att knyta an till materialiteten i det gamla lasarettet och omgivande bebyggelse. Ett lättare uttryck eftersträvas genom att fasaden bryts upp med partier i glas för att lasarett fortsatt ska avläsas som monumental och en byggnad med tyngd. Detta grepp bedöms lämpligt för platsen.

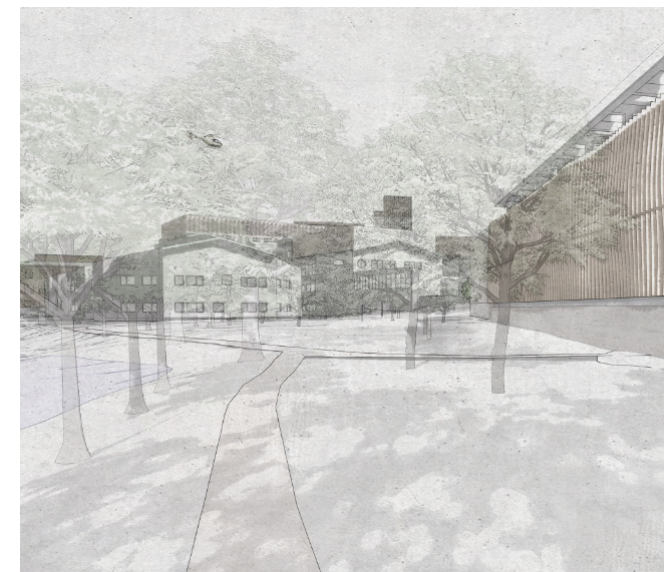
Kulör på fläktrumsvåningen, helikopterplattan och hisstornet föreslås vara neutral och med en ljushet, men inom ett spann för möjlighet till anpassning. Det som kan konstateras är att en mörk kulör på delars ovan horisontlinjen förstärker dess negativa påverkan på stads- och landskapsbilden.

Höjd

Den tillkommande höjden, särskilt genom ett extra våningsplan inom centralkvarteret, innebär att bebyggelsen reser sig ytterligare över det tidigare jämna taklandskapet. Höjningen upplevs främst i vyerna 3 och 6 (se sida 19 och 25). I vy 3 bedöms höjningen subtil men den totala massan som bryter horisontlinjen blir större, något som är negativt ur ett kulturmiljöperspektiv. Hisstornets höjd gör det synligt i både lövat och avlövadt tillstånd vilket förstärker dess visuella närvaro.

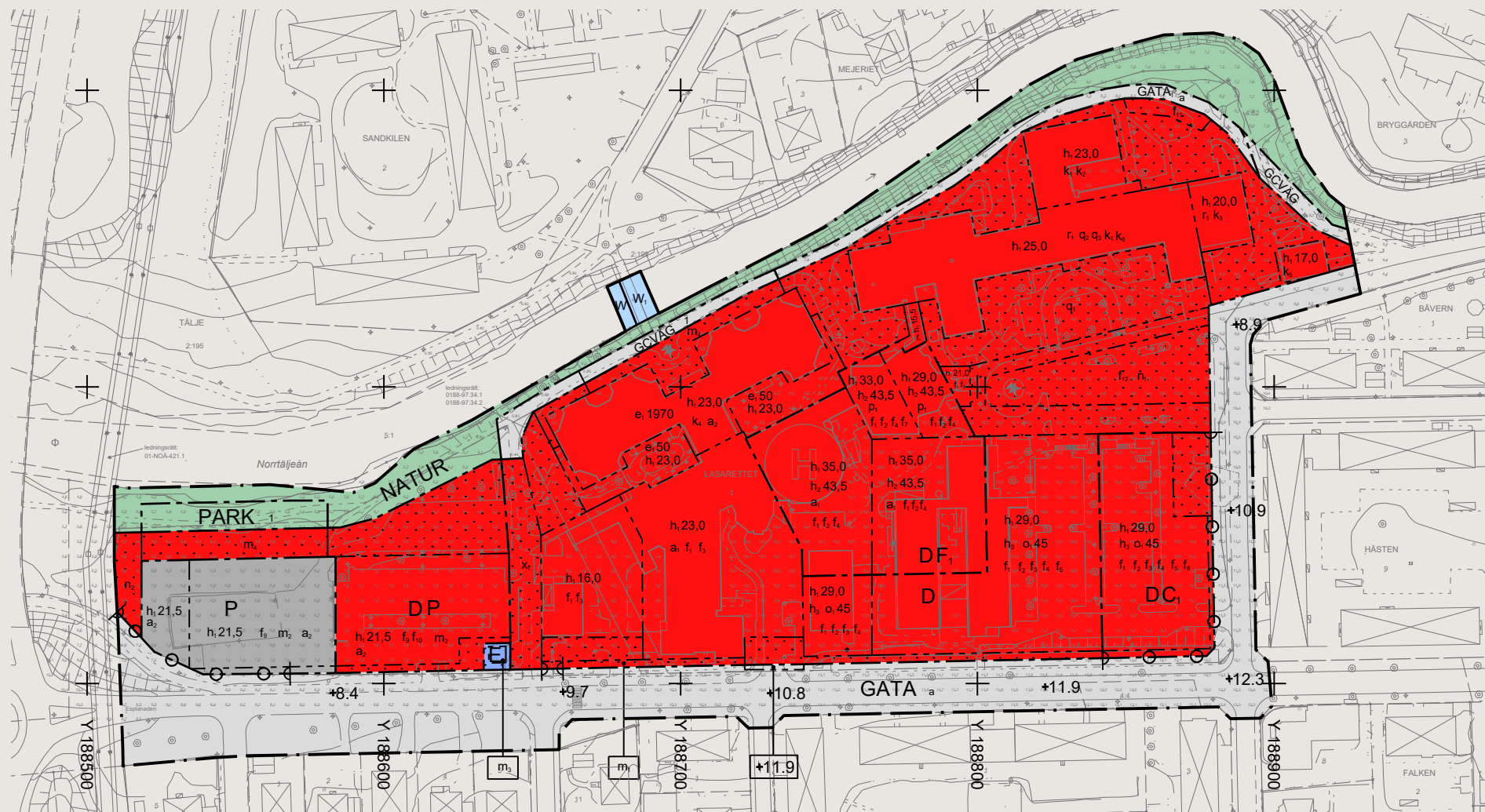
Grönstruktur

Att förstärka grönsstrukturen runt lasarettet bedöms stärka lasarettsparkens kulturhistoriska värde. Om 1990-talets entrébyggnad ersätts med föreslagen volym bryts siktlinjen med årummets träd som kan anas bakom befintligt entrétak. Något som till viss del bidrar till upplevelsen av att lasarettet har omslutits av grönska. Med den nya volymen utgår denna del av upplevelsen.



*Skiss av vyn längs med årummet norr om lasarettet. T.v. syns Västra kvarteret. I fonden höjer sig de nya volymerna över 1990-talets byggnader
Källa: White arkitekter*

FÖRESLAGEN DETALJPLAN OCH PLANBESTÄMMELSER



Detaljplan för Norrtälje vårdkvarter på fastigheten Lasarettet 1 med flera, Norrtälje stad, Dnr Ks 2023-1457.

PLANBESTÄMMELSER

Följande gäller inom områden med nedanstående beteckningar. Endast angiven användning och utformning är tillåten.

GRÄNSBETECKNINGAR

	Planområdesgräns
	Användningsgräns
	Egenskapsgräns

ANVÄNDNING AV MARK OCH VATTEN

Allmän plats

	Lokalgata
	Gågata
	Gång- och cykelväg
	Natur
	Park

Kvartermark

	Centrumändamål för anordnas i markplan
	Vård
	Transformatorstation
	Helikopterflygplats. Avgränsad vertikalt nedåt till +19 meter över angivet nollplan
	Parkeringshus

Vattenområde

	Vattenområde
	Gång- och cykelbro över ån med en maxbredd på 4 meter får finnas

EGENSKAPSBESTÄMMELSER FÖR ALLMÄN PLATS

Upphävande av strandskydd

a	Strandskyddet är upphävt.
---	---------------------------

Utformning av allmän plats

±0,0	Markens höjd över angivet nollplan
1	Markförstärkningsåtgärder ska genomföras för att minska risk för skred

EGENSKAPSBESTÄMMELSER FÖR

KVARTERSMARK

Begränsning av markens utnyttjande

	Marken får inte förses med byggnad
--	------------------------------------

Höjd på byggnadsverk

h, 0,0	Högsta nockhöjd på byggnad är angivet värde i meter över angivet nollplan
h, 0,0	Högsta totalhöjd på byggnadsverk för helikopterflygplats med tillhörande teknikrum och hisstopp är angivet värde i meter över angivet nollplan
h,	Högsta höjd på takfot för fasad mot allmän plats är 26,0 meter över angivet nollplan

Markens anordnande och vegetation

n,	Träd får endast fällas om de är sjuka eller utgör en säkerhetsrisk. För träd som inte omfattas av det generella biotopskyddet ska återplantering ske med en mista stamomfång på 40 centimeter
n,	Markens höjder ska anordnas så att sekundär avrinning sker i nordlig riktning mot Norrtäljeån

Markreservat för allmännyttiga ändamål

x,	En minst 3 meter bred passage ska vara tillgänglig för allmän gång- och cykeltrafik
----	---

Placering

p,	Byggnadsverk tillhörande helikopterflygplats ska placeras med ett indrag av minst 3 meter från byggnadens fasadliv
----	--

Rivningsförbud

r,	Byggnad får ej rivas. Hålltagningar för ventilation eller annat får utföras men det ska ske med hänsyn till byggnadens uttryck och karaktärsdrag
----	--

Skydd av kulturvärden

q,	Parkmiljö av formell karaktär med trädplantering för större träd och gångstråk från lasaretsbyggnadens huvudentré i riktning mot Lasaretsgratan ska bevaras.
q,	Lasaretsbyggnadens volymbehandling, fasader i murat rött tegel med mönstermurad takgesims, mönstermurade överstycken till fönster och stenmurad sockel ska bevaras.
q,	Byggnadens slätputsade huvudentré i syd med rusticerade pilastrar, utsmäckningar av natursten, gesims, trappa i natursten och ursprungligt dörrhåll som forusätter överflus som funktion ska bevaras

Skydd mot störningar

m,	Dike ska anläggas med en minsta tvärsnittsarea på 0,5 kvadratmeter och en lutning på minst 1 % i riktning mot väster om inte kvartermarken på annat sätt kan utformas för att förhindra att ambulansgården ligger i en lågpunkt där vatten samlas och inte naturligt kan rinna ut mot allmän plats Esplanaden. Dike får överdäckas
m,	Byggnad ska förses med minst en utrymningsväg mot ån i norr eller mot Esplanaden i syd
m,	Till- och frånluft till transformatorstationens betjäningsrum får inte placeras mot öst. Fasader mot norr och öst ska utföras med skydd mot brandspridning till minsta brandtekniska klass EI 30 eller motsvarande
m,	Markförstärkningsåtgärder ska genomföras för att minska risk för skred

Utvarsförbud

Takvinkel

o, 0,0	Största takvinkel är angivet värde i grader.
--------	--

Upphävande av strandskydd

Strandskyddet är upphävt inom all kvartermark inom detaljplanen

Utformning

f,	Fasadmaterial ska utgöras av gedigna material som tegel, trä eller grovputs. Eventuella horisontella som vertikala elementskarvar ska döljas eller integreras i fasadgestaltningen. Fönsterband och fönsterpartier får även utföras med cortén, glas och plåt. Fasadpartier längre än 20 meter ska variera i uttryck med reliefverkan eller med variation i fönstersättning, fasadförskjutningar eller andra detaljer
f,	Takvåning omfattande tekniska installationer får även utföras i cortén, färgad plåt eller skivmaterial, men inte ut mot Esplanaden eller Götgatan
f,	Sockelväning mot allmän plats ska utformas med högre detaljeringsgrad än ovanliggande våningsplan genom fasader med relief- och/eller mönsterverkan, som exempel fris, indragna fönstermischer eller platsmural mönstersetts tegel, för att tillkropa djup och variation i fasaden
f,	Tak och fasad omfattande fjärde våningen och uppåt ska erhålla en kulör i jordnära eller naturnära ton. Starka ljusreflekterande material och kulörer får inte användas. Uppstickande historn, teknikrum m.m. tillhörande helikopterflygplats ska utföras med en dämpad färgton, men som samspelar med byggnadens övriga färgton för att inte upplevas avvikande

f,	Inom egenskapsområdet ska en kvartersgata tillskapas som erhåller en minsta bredd på 16 meter och skapar en siklinje till den äldre lasaretsbyggnaden från Esplanaden. Kvartersgatan får endast överbyggnas med förbindelsegångar eller förbindelsegångar mellan byggnader med en maximalt bredd på 12 meter över gatan, med en minsta fri höjd på 4,6 meter ovan marken och med ett indrag från allmän plats gata på minst 8 meter
f,	Minst en entré ska finnas mot Esplanaden. Entrén ska utformas framträdande i fasadutformningen
f,	Minst en entré ska finnas mot å-rummet. Entrén ska utformas framträdande i fasadutformningen
f,	Utskjutande entré ska utformas med en fasadhöjd på minst +25,5 meter över angivet nollplan om bakomliggande volym i väster erhåller fyra våningar eller en höjd på cirka +29, men ska erhålla en fasadhöjd på minste +15,5 meter över angivet nollplan om volymen bakom erhåller tre våningar eller en höjd på cirka +25, för att bryta ned volymen i mötet med den äldre lasaretsbyggnaden
f,	Fasad till parkeringshus ska bekläs med trälameller. Lamellerna ska variera i liv för att skapa ett böljande eller facetterat intryck när man rör sig längs fasaden. Sockel tillåts avvika i material och utformning
f,	Fasad för vård, ambulansstation eller teknikanläggning ska utföras i tegel eller trä. Sockel tillåts avvika i material och uttryck
f,	Tomt ska utformas med minst tre planterade träd med ett minsta stamomfång på 25 centimeter
f,	Mark ska utformas som entréorg med planteringar för större träd

Utnyttjandegrad

e, 0,0	Största byggnadsarea är angivet värde i m².
--------	---

Varsamhet

k,	Byggnadens monumentala uttryck och karaktärsdrag bestående av välmalt tak i grön plåt som avgränsas i fasadliv med profilerad gesims i fasad ska vara tydligt avläsbara. Karaktärsdraget av en rymisk fönstersättning ska vara tydligt avläsbar och karaktären av spröjsade fönster i trä bibehållas
k,	Byggnadens fasadmaterial av murat rött tegel ska bibehållas
k,	Byggnadens tidstypiska formspråk med hög sockel av formgjuten betong, fasad i brunt tegel med inslag av brunmålad träpanel och fönstersättning ska bibehållas
k,	Byggnadens postmodernistiska karaktärsdrag med upprulna sadeltak i plåt med flack lutning, fasadmaterial med slamat tegel i beige ton ska vara avläsbar
k,	Byggnadens modernistiska uttryck i fönstersättning, fasadmaterial i puts och sadeltak ska bibehållas
k,	Stickbågiga fönster ska bibehållas

Utsnitt från planbestämmelser, detaljplan för Norrtälje vårdkvarter på fastigheten Lasarettet 1 med flera, Norrtälje stad, Dnr Ks 2023-1457.

SAMMANFATTNING: DETALJPLANENS KONSEKVENSER FÖR SÄRSKILT VÄRDEFULL BEBYGGELSE

Lasarettet samt helhetsmiljön med parkkaraktär har pekats ut som särskilt värdefullt i kulturmiljöutredningen. Nedan redovisas hur detta hanterats i detaljplanen.

Lasarettet

Hela lasarettetsbyggnaden har försetts med rivningsförbud samt skydds- och varsamhetsbestämmelser vilka säkerställer att byggnaden och dess bärande karaktärsdrag skyddas. Rivningsförbudet tillåter "håltagningar för ventilation eller annat" med beaktande av byggnadens bärande karaktärsdrag. Detta öppnar upp för att nya behov kring ventilation inom sjukhusets verksamhet kan tillgodoses inom ramen för verksamhet. Byggnaden har sammantaget ett tydligt och långtgående skydd.

Detaljplanen tillåter att en ny byggnad kan uppföras intill lasarettets västra hörn med en plushöjd om 29- 43,5 m i en upptrappande skala söderut. Hörnet där ny och ursprunglig byggnad möts hanteras med ett indraget hörn på den nya volymen i syfte att skapa distans mellan byggnaderna och därmed ett varsamt möte. Då den nya byggnaden är högre än lasarettet och tillåts komma nära försvagas ändå läsbarheten av lasarettets monumentala uttryck på platsen. Konsekvensen bedöms hålla sig till skada på bärande karaktärsdrag (till skillnad från förvanskning) och bedöms därför som genomförbar.

1940-50-talets utbyggnad mot årummet i norr skyddas av varsamhetsbestämmelser enligt PBL 8 kap. 17 §. Detta innebär att byggnaden är kulturhistoriskt värdefull och ska hantteras varsamt. Varsamhetskravet möjliggör för förändringar förutsatt att byggnadens bärande karaktärsdrag beaktas. (varsamhet). Då den inte har rivningsförbud skulle den kunna rivas i framtiden om behovet av en sådan åtgärd bedöms väga tyngre än byggnadens kulturhistoriska värde.

Värt att tänka på är att lasarettets skydd i detaljplanen inte utesluter förändringar som beaktar de bärande karaktärsdragen eller stärker läsbarheten. Exempel på sådana åtgärder kan vara att återställa bortbyggda kvaliteter, såsom att återöppna igensatta fönster- eller dörrhåll, stärka kopplingen till årummet genom en välgestaltad uteservering eller byta ut aluminiumfönster till träfönster av god kvalitet. Denna typ av åtgärder är fullt möjliga även om byggnaden är utpekad som särskilt värdefull. Inför eventuella förändringar bör en certifierad antikvarie medverka för att säkerställa att de inte påverkar de bärande karaktärsdragen negativt (inte är förvanskande).

Helhetsmiljön; lasarett i park

I planen är parken söder om lasarettet försedd med skyddsbestämmelse. Även träden skyddas genom förbud mot fällning. Norr om byggnaden planläggs för en gång- och cykelväg och slänten mot ån som natur. Därmed skyddas de delar som bidrar till karaktären och berättelsen.

1960-talets operationsflygel

Operationsflygeln har försetts med rivningsförbud samt varsamhetsbestämmelser som skyddar dess tidstypiska karaktär.



Lasarettets ursprungliga huvudentré med utbytta dörrar (sannolikt av bruneloxerad aluminium), Ovan dörren syns den bevarade funktionen av överljus som förstärker byggnadens karaktär av 1800-tals institutionsbyggnad.

Visuell påverkan

VYSTUDIE - STADSBILD

På kommande uppslag presenteras en vystudie. Syftet med studien är att analysera hur den nya bebyggelsen visuellt kommer att påverka utpekade kulturhistoriska värden. Extra viktigt är att studera eventuell påverkan på riksintresset för kulturmiljövården, Norrtälje (AB 84).

I vissa fall har även enklare inzoomade illustrationer tagits fram av vyerna i syfte att kunna bedöma hur planförslagen förhåller sig till de råd och riktlinjer som tagits fram i kulturmiljöutredningen.

Vypunkterna är satta utifrån fotgängarens perspektiv och från platser där människor idag kan uppleva de utpekade kulturhistoriska värdena.

Till följd av stadens rutnätsplan är siktlinjerna mot anläggningen idag relativt långa och befintliga byggnader kan upplevas ett par kvarter bort. Det gäller framförallt den ursprungliga lasarettbyggnaden och 1990-talets sjukhusbyggnad sett från norr och söder.



Vykarta. Obs utplacerade volymer överensstämmer inte med uppdaterat planförslag.

Vyerna utgår från utpekade vyer i kulturmiljöutredningen för Norrtälje sjukhus.

Källa: White arkitekter

1.



VY 1. NULÄGE

VY 1: VÄSTERUT FRÅN STOCKHOLMSVÄGEN (GRÄNS FÖR RIKSINTRESSET I VÄST)

Nuläge

- Till vänster i förgrunden syns Polishuset som följs av fyra modernistiska lameller om tre våningar.
- Rakt fram löper en gång- och cykelväg som knyter samman riksintresset Norrtälje med planområdet.
- Till höger i vyn syns samtida bostadshus om sex våningar.
- Sjukhusområdet är inte läsbart i denna vy.



VY 1. HUVUDALTERNATIV

Bedömning av huvudförslag

Planförslaget syns inte i denna vy. Således sker ingen påverkan på varken riksintresset eller på lokala kulturhistoriska värden.

Sammantaget medför planförslaget ingen påverkan på kulturhistoriska värden i denna vy. Förslaget har därmed neutral påverkan på riksintressets uttryck.



VY 1. MAXALTERNATIV

Bedömning av max utbyggnad

Planförslaget syns inte i denna vy. Således sker varken påverkan på riksintresset eller lokala kulturhistoriska värden.

Sammantaget medför planförslaget ingen påverkan på kulturhistoriska värden i denna vy. Förslaget har därmed neutral påverkan på riksintressets uttryck.

2.



VY 2. NULÄGE



VY 2. HUVUDALTERNATIV

VY 2: KORSNINGEN HANTVERKAREGATAN/STOCKHOLMSVÄGEN

Nuläge

- Det kulturhistoriskt viktiga årummet markeras av uppvuxna träd. Dess kronor dominerar över det jämna taklandskapet.
- Bakom trädningen kan den ursprungliga lasaretsbyggnadens tegelfasad anas vid avlövad tillstånd. I lövat tillstånd döljs anläggningen effektivt.
- I fonden syns den före detta prästgården. På båda sidor av byggnaden anas samtida bostadshus längre bort i vyn.
- Väggkorsningen är en tydlig del av upplevelsen.

Bedömning av huvudförslag

Centralkvarteret inklusive uppbyggnaden för helikopterplatta döljs i sin helhet vid lövat tillstånd. I avlövad tillstånd kommer centralkvarteret framträda bakom grenverket och dölja dagens bakre horisontlinje med trädtoppar. Centralkvarteret inordnar sig i huvudsak i det befintliga taklandskapet, bortsett från hisstornet och helikopterplattan, även om de höjer sig något över taksilu-etten.

Hisstornet och helikopterplattan kommer att framträda i vyn. Detta inför till viss del en hierarki bland byggnaderna. Höjningen bedöms försvaga läsbarheten av det annars jämna taklandskapet. Träden dominerar fortsatt över taklandskapet.

Läsbarheten av det historiska årummet påverkas något. Detta då centralkvarteret blir ytterligare ett samtida tillägg i denna vy vilket utökar den samtida kontexten. Läsbarheten och upplevelsevärde i denna vy är dock redan lågt i och med väggkorsningens dominans.

Sammantaget har planförslaget liten negativ påverkan på de kulturhistoriska värdena i denna vy. Förslaget har neutral påverkan på riksintressets uttryck.



VY 2. MAX UTBYGGNAD

Bedömning av max utbyggnad

Samtliga bedömningar för huvudalternativet gäller även för maxalternativet.

- 1990-talets årsring utgår ur vyn då den postmodernistiska entrébyggnaden rivs. Läsbarheten av sjukhusets kontinuitetsvärde och en del av berättelsen kring sjukhusets utveckling över tid försvagas.
- Genom att riva entrébyggnaden går en välgestaltad årsring förlorad. Åtgärden går emot kulturmiljöutredningens rekommendation.
- De nya byggnaderna dominerar både till volym och utbredning. Därmed bedöms den ursprungliga lasaretsbyggnaden få en underordnad roll i vyn.
- Den totala bebyggelsen smälter samman och skapar en mer kompakt karaktär. Detta innebär att den täta stadens uttryck ytterligare förstärks, något som till viss del försvagar årums historiska karaktär med ett fåtal byggnader. Årummet förblir dock läsbart.
- Ursprunglig lasaretsbyggnad förblir läsbar i avlövad tillstånd.
- Nya volymer bedöms förhålla sig till det befintliga taklandskapet, bortsett från hisstornet som tillför en hierarki bland byggnaderna som är främmande i stadsrummet.

Sammantaget har planförslaget negativ påverkan på de kulturhistoriska värdena i denna vy. Förslaget har neutral påverkan på riksintressets uttryck.

3.



VY 3. NULÄGE



VY 3. HUVUDALTERNATIV. Ny volymer redovisade i ljus kulör, utpekad med grön pil.

VY 3: FRÅN SÖDRA BERGEN

Nuläge

- Från denna plats upplevs centrala Norrtälje och riksintresset för kulturmiljö.
- Riksintresseuttrycket - *Stadskärnans tydliga form i en trång sprickdal med skogsklädda bergspartier som avgränsning* - är avläsbar från denna plats.
- Riksintresseuttrycket - *planteringar och parker längs ån* - avtecknar sig genom de träd som löper genom staden.
- Innerstadens relativt enhetliga byggnadshöjd är tydligt läsbar till höger i vyn. Till vänster i vyn trappar bebyggelsen upp en aning men ingen byggnad bryter horisontlinjen.
- En skorsten höjer sig över taklandskapet till vänster i vyn där polishusets röda tegelbyggnad syns.

Bedömning av huvudförslag

Denna vy är den mest betydelsefulla för upplevelsen av planförslagets påverkan på riksintresset Norrtälje (AB 84). Stora delar av de nya volymerna håller sig under horisontlinjen och inordnar sig i stadsbilden som en del av västra Norrtälje.

Däremot tillkommer dominerande objekt i vyn i form av Centralkvarterets/Östra kvarterets övre våningsplan samt helikopterplattan med tillhörande hisstorn. Det övre våningsplanet förhåller sig till omgivande bebyggelse och bedöms därför inte innebära någon negativ påverkan på riksintresset.

Hisstornet utmärker sig då det reser sig över horisontlinjen. Detta innebär att upplevelsen av riksintressets uttryck till viss del påverkas negativt då tornet hamnar i blickfång och på ett tydligt sätt bryter av mot det i övrigt jämna taklandskap. Den negativa påverkan lindras något av att hisstornets kulör samspelar med himlen. Helikopterplattan och den luftburna trafik som den medför bedöms utgöra ett samtida uttryck för sjuk-

husets nya behov. Därför blir den ett rimligt uttryck i stadsrummet som berättar om sjukhusets kontinuitet och utveckling.

Sammantaget medför det stora avståndet mellan sjukhusområdet och Norrtäljes historiska stadskärna, i kombination med att de höga nya volymerna gestaltningmässigt samspelar med expansionsårens bebyggelse i väst, att centralkvarteret inte läses samman med riksintresset. Mot denna bakgrund bedöms förslaget inte innebära skada på riksintresset i denna vy, förutsatt att hisstornet ges en ljus kulör och ett icke reflekterande fasadmaterial, vilket regleras i detaljplanen.

Våningsplan under trädlinjen kan ges en mörkare kulör för att bli mindre iögonfallande och samspela med skogsriddan. Ur ett kumulativt perspektiv bedöms Centralkvarterets uppstickande volymer, tillsammans med de två nytillkomna höghusen i hamnen, försvaga upplevelsevärde av riksintressets



VY 3. HUVUDALTERNATIV inzoomat. Centralkvarteret och Östra kvarteret läses samman. Hisstornet höjer sig ovan horisonten.

uttryck sett från Södra bergen. Detta beror på att den historiska stadskärnan kommer att flankeras av höga torn med samtida utformning, vilket påverkar läsbarheten av stadens historiska struktur negativt.

Norrtäljes låga och jämna taklandskap är en del av riksintresseuttrycket och utrymmet för att uppföra höga byggnader är begränsat. Om fler byggnader uppförs med samma volym/skala föreligger risk för påtaglig skada.

Sammantaget bedöms förslaget medföra neutral påverkan på riksintresseuttrycken och viss negativ påverkan på lokala värden då horisontlinjen bryts. Förslaget bedöms som genomförbart inte minst då det ur ett kulturmiljöperspektiv bidrar till platsens berättelse.



VY 3. MAX UTBYGGNAD. Nya volymer utpekade med grön pil.

Bedömning av max utbyggnad

Samtliga bedömningar för huvudalternativet gäller även för maxalternativet.

- I maxalternativet får föreslagna volymer ett större utbredningsområde än i huvudalternativet. I och med det förstärkes skillnaden i volymbehandling mellan den historiska innerstaden och den samtida ytterstaden.
- Centralkvarteret får ytterligare ett våningsplan vilket innebär att sjukhuset höjer sig över det i övrigt jämna taklandskapet. Höjningen är subtil men märkbar. Ur ett kumulativt perspektiv bedöms höjningen bidra till en successiv försvagning av läsbarheten av riksintressets uttryck om fler höga byggnader tillåts i framtiden.
- Upplevelsen av hisstornet mildras en aning då ytterligare ett våningsplan adderas. Bedömningen av påverkan på riksintresset kvarstår dock som till viss del negativ då hisstornet fortsatt bryter horisontlinjen.



MAX UTBYGGNAD inzoomat. Centralkvarteret med helikopterplatta och hisstorn samt Östra kvarteret höjer sig ovan befintligt taklandskap

- Samtidigt gör hisstornets mörka kulör ovan horisontlinjen det mer påtagligt, vilket förstärker dess negativa påverkan.
- Volymerna under horisontlinjen bedöms samspela med skogsridån bakom. I relation till huvudförslagets ljusa färgsättning förhåller sig båda kulörerna till kulturmiljöutredningens råd och riktlinjer då de ligger inom sjukhusområdets färgpalett. Därför är båda rimliga val utifrån ett kulturmiljöperspektiv.

Sammantaget bedöms förslaget medföra neutral påverkan på riksintresseuttrycken i denna vy. Förslaget innebär negativ påverkan på lokala värden då horisontlinjen och taklandskapets jämna uttryck bryts.

4.



VY 4. NULÄGE

VY 4: VÄSTERUT FRÅN BROFÄSTET UTMED LASARETTSGATAN

Nuläge

- En relativt tät trädridå döljer större delar av det nuvarande sjukhuset. 1990-talets huvudentré kan skönjas genom grenverket, även vid lövat tillstånd, som fondmotiv i slutet av Lasarettsvägen.
- Till vänster i bild syns bland annat läkarvillan samt tre våningar höga flerfamiljshus som representerar olika årsringar från 1900-talet.
- Till höger i bild löper det småskaliga och lummiga årummet som berättar om platsen och sjukhusets historiska koppling till naturen.



VY 4. HUVUDALTERNATIV

Bedömning av huvudförslag

Planförslaget döljs i huvudsak av den befintliga växtligheten i denna vy. Centralkvarterets översta våning samt helikopterplattan kommer att avteckna sig ovan den nuvarande bebyggelse och trädridån. I lövat tillstånd kommer de sannolikt att döljas.

Sjukhusverksamheten har ett kontinuitetsvärde på platsen och den har utvecklats successivt efter verksamhetens behov. Det finns således kulturhistoriska motiv att så förblir. Idag är ett av behoven en ny helikopterplatta, vilken således ligger i linje med hur sjukhuset och sjukhusområdet har hanterats historiskt. Ur ett perspektiv bidrar helikopterplattan till att utveckla och stärka platsens kontinuitetsvärde. Det är bland annat detta som utgör motiv för genomförbarheten ur ett kulturmiljöperspektiv.

Med Centralkvarteret sker en skalförskjutning inom kvarteret och i närområdet. Konsekvensen blir att läsbarheten av den ursprungliga lasarettsmiljön försvagas. Planförslaget bedöms detta till trots vara genomförbar i denna vy då den ny volym är delvis dold.

Läsbarheten av det ursprungliga lasarettets småskaliga och lummiga historiska färdväg intill årummet förblir läsbar.



VY 4. MAX UTBYGGNAD

Bedömning av max utbyggnad

Samtliga bedömningar för huvudalternativet gäller även för maxalternativet.

- 1990-talets årsring utgår ur vyn då den postmodernistiska entrébyggnaden rivs. Läsbarheten av sjukhusets kontinuitetsvärde och en del av berättelsen kring sjukhusets utveckling över tid försvagas.
- Lasarettsgatans fondmotiv med 1990-talets entrébyggnad bevaras inte. Genom att riva entrébyggnaden går en välgestaltad årsring förlorad. Åtgärden går mot kulturmiljöutredningens rekommendation.
- De nya byggnaderna dominerar både till volym och utbredning och höjer sig över det ursprungliga lasarettets tak. Därmed bedöms den ursprungliga lasarettbyggnaden få en underordnad roll i vyn vilket skadar dess kulturhistoriska värde. Bedömningen förstärks av att centralkvarteret föreslås byggas mycket nära lasarettbyggnaden. Denna del av förslaget är inte förenligt med kulturmiljöutredningens råd och riktlinjer.
- Underläkarbostaden bevaras och förblir läsbar.
- Årummet längs med Lasarettsgatan förblir läsbart men hamnar i ett nytt sammanhang. Det nya fondmotivet tillför vyn en ny högre skala och en volymhantering som försvagar läsbarheten av den lummiga och småskaliga färdvägen till sjukhuset.

Sammantaget innebär planförslaget skada på de lokala kulturhistoriska värdena i denna vy. Förslaget har neutral påverkan på riksintressets uttryck.



MAX UTBYGGNAD inzoomat ungefär i linje med lasarettets ursprungliga huvudentré. Lasarettet t.h. i bild. Den nya entrébyggnad länkas samman med Centralkvarteret. Östra kvarteret t.v. i bild.

Inzoomad skiss av max utbyggnad sett västerut mot ny huvudentré

- Förslaget bedöms skada lokala kulturhistoriska värden då centralkvarteret byggs tätt intill det ursprungliga lasarettet, därmed försvagas upplevelsen av den historiska byggnaden. Den nya volymen kommer att dominera över den historiska byggnaden.
- Förslaget möjliggör också återskapandet av önskvärda koppling till årummet mellan lasarettet och den nya volymen. (Något som skulle kunna gagna läsbarheten av lasarettsparkens historiska funktion och hur den ursprungligen omgärdade hela lasarettet.)

5.



VY 5. NULÄGE



VY 5. HUVUDALTERNATIV

VY 5: NORRUT FRÅN GÖTGATAN

Nuläge

- Rutnätsplanen ger relativt långa siktlinjer.
- I fonden, bakom sjukhusparkeringens enda träd syns delvis den ursprungliga lasarettbyggnaden med 1960-talets tillbyggnad till höger.
- 1990-talets sjukhusbyggnad döljs helt av bostadskvarteren till vänster i bild.
- I avlövad tillstånd är sjukhuskomplexet avläsbart i fonden. Med löv på sjukhusparkeringens befintliga träd blir det mindre framträdande.
- Synlig del av sjukhuskomplexet avtecknar sig med sina tegelfasader som en låg volym som i denna vy underordnar sig bostadskvarteren.
- Lasarettet upplevs från detta avstånd som en bebyggelsefront.
- På båda sidor av Götgatan syns bostadsbebyggelse som representerar många olika årsringar från 1900-talet, vilket ger området ett brokigt uttryck.
- Riksintresset är inte representerat i denna vy.

Bedömning av huvudförslaget

Vid ett realiserande av huvudförslaget kommer centralkvarteret i huvudsak att avteckna sig mellan bostadshusen till vänster i vyn. Det mest framträdande tillägget blir helikopterplattan med tillhörande hissbyggnad. Denna volym reser sig över taken inom kvarteret och bryter det annars jämna taklandskapet och utgör ett "främmande" objekt på horisonten. Dock samspelar den upphöjda volymen med Götgatans södra kvarter i höjdded. Helikopterplattan kommer att utgöra ett samtida uttryck för den sjukhusverksamheten som bedrivs, och historiskt har bedrivits, på platsen. Helikopterplattan bedöms därför som en rimlig del av sjukhusets utveckling och kontinuitet på platsen. Således även i stadsrummet.

Siktlinjen längs med Götgatan med fondmotivet bestående av lasarettets modernistiska tillbyggnad bevaras i linje med kulturmiljöutredningens råd och riktlinjer.

Sammantaget bedöms planförslaget ha viss negativ effekt på de lokala värdena eftersom brokigheten i stadslandskapet förstärks och helikopterplattan och dess trafik reser sig över dagens siluett som en främmande företeelse i taklandskapet.



VY 5. MAX UTBYGGNAD

Bedömning av max utbyggnad

Samtliga bedömningar för huvudalternativet gäller även för maxalternativet.

- I denna vy förändras uttrycket av helikopterplattan som byggs in i det utökade våningsplanet. Hisstornet och helikopterplattan innebär viss negativ effekt på lokala värden då volymerna reser sig över dagens siluett. Att helikopterplattan byggs in bedöms ha mildrande effekt eftersom det ger en jämnare taksiluett.
- Östra kvarterets tak hamnar i linje med omkringliggande bebyggelse, vilket får neutral påverkan på de lokala värdena i denna vy.

Sammantaget bedöms planförslaget ha viss negativ effekt på de lokala värdena då hisstornet och helikopterplattan reser sig över dagens siluett och tillför en främmande företeelse i taklandskapet i och med helikoptertrafiken. Förslaget har neutral påverkan på riksintressets uttryck.



MAX UTBYGGNAD inzoomat till korsningen Götgatan/Esplanaden. Rakt fram syns 1960-talets utbyggnad. Östra kvarteret t.v. i bild.

Inzoomad skiss vid korsningen Götgatan/Esplanaden

- Uppförandet av Östra kvarteret innebär att den ursprungliga lasaretsbyggnaden och dess parkmiljö i stort sätt döljs från huvudstråket Esplanaden. Detta innebär att platsens historia otydliggörs.
- Den nya volymen upplevs som massiv och sammanhållen.
- Den översta våningens lutning är välgörande för mötet med den låga bebyggelsemiljön i närområdet.
- Ur ett kulturmiljöperspektiv är det rimligt att offentliga lokaler så som entréer/caféer/apotek får större glaspartier så att de annonserar sig i stadsrummet. I övrigt bör kulturmiljöanalysens råd och riktlinjer följas.

6.



VY 6. NULÄGE

VY 6: KORSNINGEN ESTUNAVÄGEN/ LADUGATAN

Nuläge

- Lasarettbyggnadens baksida framträder tydligt i denna vy.
- De olika volymerna i rött tegel och dess taksiluetter skapar ett varierat och historiserande uttryck, vilket får en framträdande roll i avlövad tillstånd. Med löv på träden kan uttrycket fortfarande skönjas om än vagt.
- Till vänster i vyn syns samtida villabebyggelse.
- Till höger syns en biltvätt.
- Taklandskapet håller sig tydligt under trädskronorna bortsett från lasarettbyggnadens skorsten som annonserar sig i vyn.
- Riksintresset är inte representerat i denna vy.



VY 6. HUVUDALTERNATIV

Bedömning av huvudförslag

Planförslaget reser sig något ovan den befintliga taksiluetten. Helikopterplattan med tillhörande hisstorn avtecknar sig tydligt mot himlen där de utgör "främmande" objekt. Av allt att döma kommer hisstornet synas oavsett om det är lövat eller inte. Detta innebär viss negativ påverkan på upplevelsen av den historiska lasarettbyggnaden utifrån denna vy.

Stadsbilden i denna vy är brokig och representerar många olika årsringar. Planförslaget förstärker denna brokighet men medför ingen negativ påverkan på stadsbilden i denna vy.

Sammantaget har planförslaget neutral påverkan på denna vy, men viss negativ påverkan på upplevelsen av lasarettet.



VY 6. MAX UTBYGGNAD

Bedömning av max utbyggnad

Samtliga bedömningar för huvudalternativet gäller även för maxalternativet.

- I denna vy reser sig centralkvarterets utbyggnad tydligt ovan det ursprungliga lasarettet, något som sätter de historiska tegelbyggnaderna i ett nytt och mer samtida sammanhang som försvagar dess läsbarhet. Då vyn bedöms ha lågt allmänintresse ur ett kulturhistoriskt perspektiv innebär förslaget endast liten påverkan på de lokala värdena.
- Helikopterplattan med tillhörande hisstorn avtecknar sig tydligt mot himlen där de utgör "främmande" objekt. Av allt att döma kommer hisstornet synas oavsett om det är lövat eller inte. Detta förstärker den negativa påverkan på upplevelsen av den historiska lasarettbyggnaden utifrån denna vy.

Sammantaget har planförslaget liten påverkan på de lokala kulturhistoriska värdena.

Förslaget har neutral påverkan på riksintressets uttryck.

7.



VY 7. NULÄGE

VY 7: ÖSTERUT UTMED ESPLANADEN

Nuläge

- Idag visar vyn på en gränsszon där olika funktioner samsas så som trafikled, markparkering, villabebyggelse, rekreationsområde, sjukhus och bostadshus.
- Baksidan av 1990-talets sjukhus är framträdande. Det och parkeringen dominerar i vyn.
- Taklandskapet upplevs som jämnhögt men uppbrutet och brokigt med flertalet olika takfall och volymer.
- Esplanaden länkar samman området med den historiska stadskärnan och skapar enligt rutnätsplanens principer möjlighet till långa vyer.



VY 7. HUVUDALTERNATIV

Bedömning av huvudförslag

Med detaljplanens volymer ändras Esplanadens uttryck tydligt. Den i dag disparata miljön blir mer sammanhållen. Sjukhuset och dess parkering förblir dominerande i stadsbilden, men dess gräns förskjuts västerut. Parkeringsområdet som idag signalerar stadens utkant utan någon direkt arkitektonisk tanke får ett gestaltat uttryck. Det ger gaturummet en stadga och riktning som gör det mer stadsmässigt.

Höjderna utmed Esplanaden samspelar väl med den befintliga bebyggelsen. Däremot sticker hisstornet och helikopterplattan upp tydligt i denna vy där de avtecknar sig mot himlen. Detta bygger vidare på vyns brokighet, men utan att skada stadsrummet.

Esplanadens koppling och möjlighet till långa vyer in till stadskärnan består.

Sammantaget bedöms planförslaget ha viss positiv effekt eftersom gaturummet får en stadga och ett gestaltat uttryck. Hisstornet får viss negativ påverkan på lokala värden. Förslaget har neutral påverkan på riksintressets uttryck.



VY 7. MAX UTBYGGNAD

Bedömning av max utbyggnad

Samtliga bedömningar för huvudalternativet gäller även för maxalternativet.

- I denna vy skapas ett mindre brokigt uttryck längs med Esplanaden då 1990-talets volymer byggs samman med de samtida. Detta ger en mer sammanhållen bebyggelsemiljö.
- Hisstornet höjer sig över siluetten och tillskapar en byggnadshierarki.

Sammantaget bedöms planförslaget ha viss positiv effekt eftersom gaturummet får en stadga och ett gestaltat uttryck. Hisstornet får viss negativ påverkan på lokala värden.



MAX UTBYGGNAD inzoomat. Vy längs med nyupprättade Sjukhusgatan. I förgrunden syns det ursprungliga lasarettets huvudentré. Spänger länkar samman Östra kvarteret och Centralkvarteret.

Inzoomad skiss av max utbyggnad korsningen Esplanaden/Sjukhusgatan

- Upprättandet av Sjukhusgatan bedöms som positivt ur kulturmiljöperspektiv då släppet mellan Centralkvarteret och Östra kvarteret möjliggör en siktlinje in till det ursprungliga lasarettet från Esplanaden. Åtgärden mildrar effekten av att Östra kvarteret till stor del skymmer lasarettet från Esplanaden.
- Mellan centralkvarteret och östra kvarteret byggs inglasade spänger på plan 3. Dessa minskar kopplingen och siktlinjen mot lasarettet och dess park.

PRATA MED OSS

whitearkitekter.com/se
[@whitearkitekter](https://www.instagram.com/whitearkitekter)

white