

Björnö Ängar

Kulturmiljön kring Björnö gård

Kulturhistorisk konsekvensanalys

Frötuna socken
Norrtälje kommun
Stockholms län
Uppland

Helén Sjökvist & Kristina Jonsson



Stiftelsen Kulturmiljövård
Stora gatan 41, 722 12 Västerås
Tel: 021-80 62 80
Fax: 021-14 57 20
E-post: info@kmmd.se

© Stiftelsen Kulturmiljövård 2016

Omslagsfoto: Loge (t.h. i bild) och arbetarbostad (i bakgrunden) vid Björnö gård.
Foto mot nordväst av Helén Sjökvist.

Upphovsrätt, där inget annat anges, enligt Publik Licens 4.0 (CC BY)
<http://creativecommons.org/licenses/by/4.0>

Lantmäteriets kartor omfattas inte av ovanstående licensiering.
Kartor ur allmänt kartmaterial © Lantmäteriet. Ärende nr MS2012/02954.

Innehåll

| | |
|--|----|
| Inledning..... | 5 |
| Syfte och metod..... | 6 |
| Historik och äldre lämningar..... | 6 |
| Topografi och fornlämningar | 6 |
| Historiska kartor..... | 6 |
| Områdets kulturhistoriska sammanhang | 9 |
| Befintlig äldre bebyggelse inom planområdet..... | 11 |
| 1. Loge | 11 |
| 2 a. Bostadshus | 11 |
| 2 b. Fähus tillhörande arbetarbostaden | 12 |
| 2 c. Dass till arbetarbostaden..... | 13 |
| 3 a och b. Två hönshus..... | 13 |
| 4. Ev. Torklada | 14 |
| Kulturhistorisk analys..... | 15 |
| Bakgrund..... | 15 |
| Arkeologi och kulturhistoriska lämningar..... | 15 |
| Vägsträckningar | 16 |
| Åkermark och brukningsvägar | 16 |
| Bebyggelsen..... | 18 |
| Kulturhistorisk helhet | 21 |
| Konsekvensbedömning..... | 21 |
| Referenser..... | 23 |
| Kart- och arkivmaterial..... | 23 |
| Tryckta och otryckta källor | 23 |



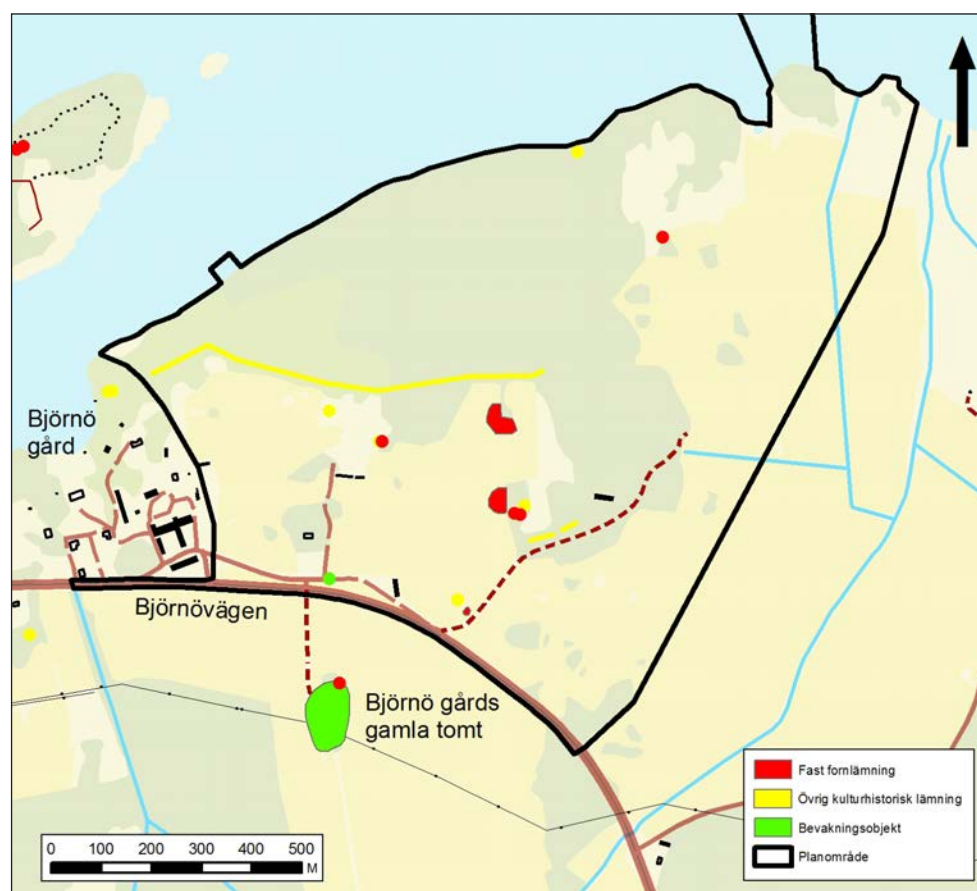
Figur 1. Utdrag ur digitala Terrängkartan. Det aktuella planområdet r markerat med röd linje. Skala 1:50 000.

Inledning

Stiftelsen Kulturmiljövård (KM) har, på uppdrag av Villamarken Exploatering i Stockholm AB, utfört en kulturmiljöanalys till en miljökonsekvensbeskrivning (MKB) över ett område i Norrtälje kommun. Arbetet utfördes under mars månad 2016 av Helén Sjökvist (byggnadsantikvarie) och Kristina Jonsson (arkeolog). Kristina har, med utgångspunkt i tidigare arkeologiska rapporter från KM (Kihlstedt 2014, Nelson 2016) skrivit delarna om topografi och fornlämningar samt historiska kartor, och Helén har skrivit de övriga delarna om Björnö gård med kringliggande landskap och bebyggelse. Konsekvensbedömningen har i huvudsak gjorts av Helén, med bidrag från Kristina.

Området som berörs är beläget öster om Björnö gård, och det har planlagts för villabebyggelse. Det ligger inte inom riksintresse för kulturmiljövården och omfattas inte heller av Norrtälje kommuns kulturminnesvårdsprogram för Frötuna socken från år 1990. Redan 1990 ansökte Norrtälje kommun om expropriationstillstånd för att ta delar av Björnö i anspråk för tätbebyggelse, och 1991 köptes fastigheten av Siab bygg AB och HSB:s Riksförbund. År 1992 återkallade Norrtälje kommun sin expropriationsansökan (Stadsarkivet i Norrtälje).

Beskrivningen nedan är tänkt att teckna en historisk bakgrund till de bärande karaktärsdragen och de kulturhistoriska värden som området besitter. Den befintliga bebyggelsen har inventerats översiktligt, då denna inte berörs i tidigare kunskapsunderlag. Någon närmare beskrivning av byggnadernas status har däremot inte gjorts. Generellt kan sägas att byggnaderna lider av kraftigt eftersatt underhåll.



Figur 2. Utdrag ur digitala Fastighetskartan med det aktuella området samt lägena för forn- och kulturhistoriska lämningar markerade. Plan baserad på figurer i Kihlstedt 2014 och Nelson 2016. Skala 1:15 000. Plan: Kristina Jonsson.

Syfte och metod

Syftet med studien är att den ska komplettera den miljökonsekvensbeskrivning som är under arbete hos uppdragsgivaren. Uppdraget beskrevs enligt följande i offerten:

En analys av områdets kulturhistoriska kvaliteter och bärande karaktärer utifrån dagens landskap. I utredningen görs även en känslighetsbedömning av de bärande karaktärerna utifrån den förestående förändringen. Känslighetsbedömningen ligger till grund för en analys av det aktuella förslagens påverkan på områdets kulturmiljöskvaliteter, samt åtgärdsförslag för att minska påverkan.

Arbetet har inbegripit en genomgång av befintliga kunskapsunderlag, äldre kartor, arkiv och litteratur, för att utreda markanvändningen kring Björnö gård genom tiderna. Arkiv- och litteraturstudierna kompletterades med ett fältbesök, och i samband med detta studerades befintliga strukturer och landskap. Utvalda områden dokumenterades genom fotografering med digitalkamera. Syftet med fältbesöket var att tolka och illustrera eventuella kvarvarande bebyggelse- och landskapsstrukturer som kan sägas vara representativa för äldre gårdslandskap.

Arbetet har avslutats med en analys av de eventuella historiska sambanden och en kulturhistorisk värdering av objekten, och avvägningar har gjorts gällande hur dagens landskap kommer att påverkas om den tänkta bebyggelsen realiserar.

Historik och äldre lämningar

Topografi och fornlämningar

Det aktuella planområdet är ca 1,5 km² stort, och karakteriseras av flikiga åkrar med inslag av impediment samt i norr skogsmark och brynmiljöer. Området som omfattas av exploateringen har få byggnader men gränsar till brukningscentrum vid Björnö gård med en mer samlad bebyggelse.

Inom området finns 12 registrerade forn- eller övriga kulturhistoriska lämningar (uppgifter från FMIS samt Nelson 2016), samt ytterligare tre som tillkommit i samband med KM:s utförda utredningar (se figur 2). Lämningarna ligger framför allt inom områdets västra del, i den äldre inägomarken öster om Björnö gård, men enstaka finns även i områdets nordöstra del. Fornlämningarna består av gravar från järnålder (stensättningar och en hög), boplatslämningar, en stensträng och en tegelugnsruin från 1600-tal. De övriga kulturhistoriska lämningarna utgörs av en stenmur, husgrunder, salpeterlador, och skyttevärn från 1:a världskriget. Inom området finns även ett så kallat bevakningsobjekt, en väghållningssten. Omkring 600 meter sydost om Björnö gård, söder om planområdet, ligger platsen för Björnö gårds äldre läge (jfr karta från 1665 i figur 3). För mer detaljerade planer över forn- och kulturlämningarna, se de arkeologiska utredningsrapporterna (Kihlstedt 2014; Nelson 2016).

Historiska kartor

I syfte att studera markanvändning genom tiderna, har äldre kartor från mellan 1665 och 1952 studerats. Den äldsta kartan är som ovan nämnts från 1665 (figur 3), och visar läget från tiden innan Björnö gård flyttades (mer om gården nedan). Det bör

här noteras, även om det har liten betydelse i detta sammanhang, att 1600-talskartan är svåra att rektifiera (korrigera vinkel- och skalmässigt) mot senare kartor och dagens koordinatnät. Detta beror på att kartor från denna tid innehåller skal- och vinkelfel som uppstått i samband med karteringen i fält, eftersom geografisk triangulering då ännu inte hade börjat tillämpas (jfr Ehrenswärd 1997:175; Frisk 2000:14ff).

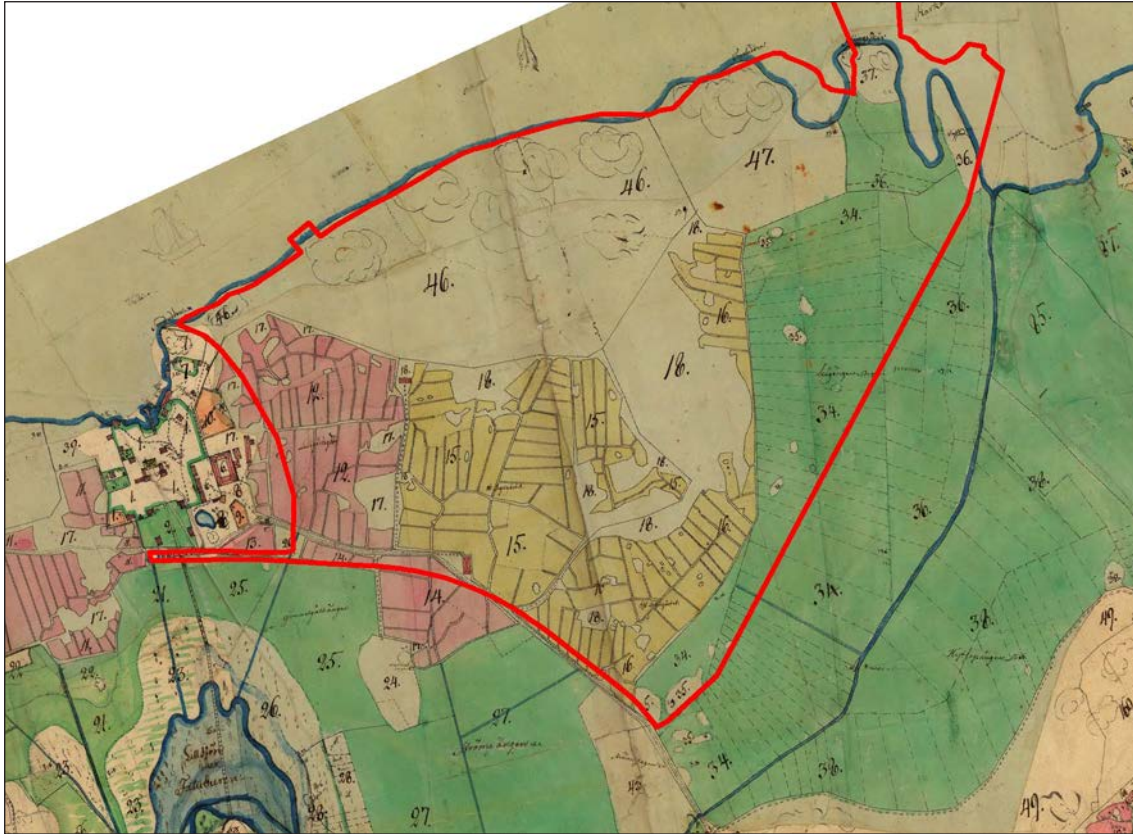
Förutom gårdens placering är det inte mycket som skiljer sig åt mellan 1665 års karta och 1800--talets kartor (jfr figur 4) vad gäller markförhållanden: åkermarken var framför allt koncentrerad till den yta som idag utgör planområdets sydvästra del, samt väster om Björnö gård (där den ligger idag). Öster och söder om åkrarna vidtog ängs- och hagmark.

Kartmaterial saknas för 1800-talets andra halva, men på den Häradsekonomska kartan framtagen mellan 1901 och 1906 kan man se att åkermarken vid den tiden hade utökats till att omfatta stora delar av det som tidigare var ängsmark (figur 5).

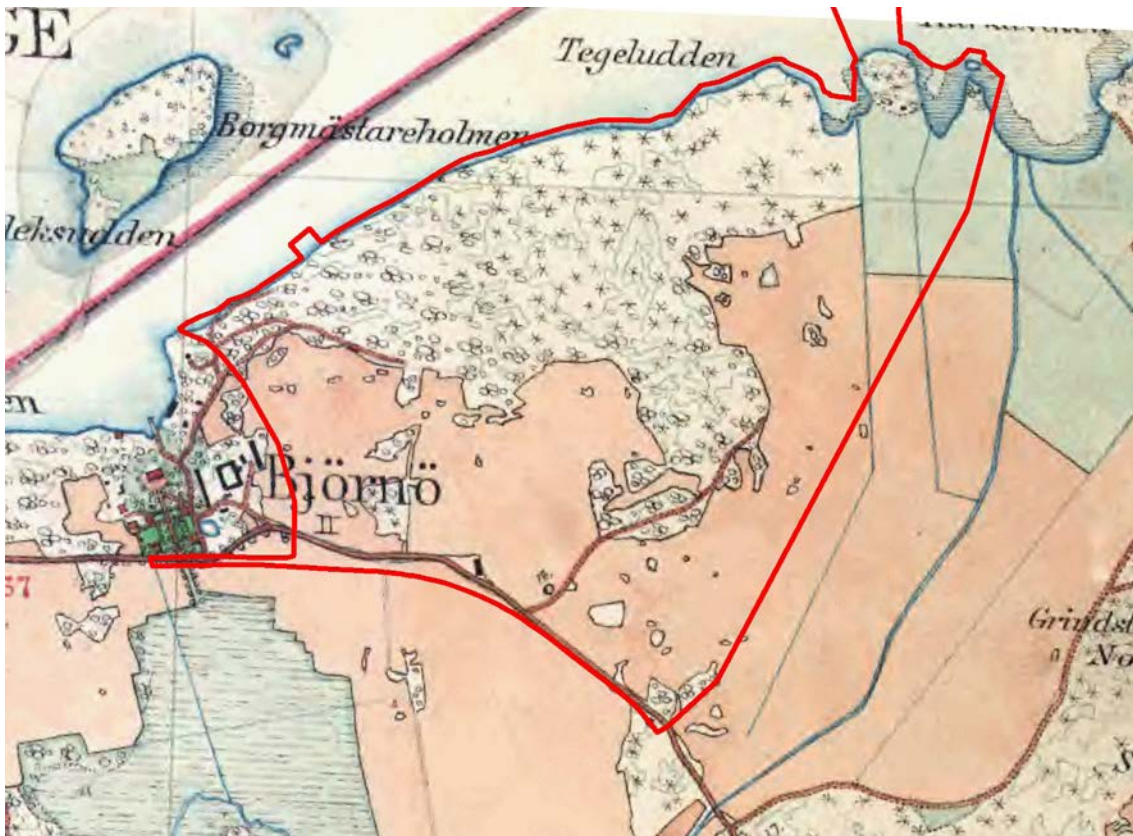
Enskilda strukturer, som äldre bebyggelse, gårdssystem, vägar etc., diskuteras vidare nedan.



Figur 3. Björnö gård med (delar av) dess mark år 1665. Den röda markeringen visar det berörda planområdet. Skala 1:15 000. Karta från Nordiska museets bildarkiv (originalet är i färg).



Figur 4. Björnö gård med (delar av) dess mark år 1819. Den röda markeringen visar det berörda planområdet. Skala 1:15 000. Karta från Lantmäterimyndigheternas arkiv (akt 01-fru-51).



Figur 5. Björnö gård med (delar av) dess mark år 1901–1906. Den röda markeringen visar det berörda planområdet. Skala 1:15 000. Karta från Rikets Allmänna kartverks arkiv (akt J112-85-12).

Områdets kulturhistoriska sammanhang

Området har åtminstone sedan sent 1300-tal legat under Björnö, som vid den tiden var en sätesgård tillhörande Vase-ätten (Gustav Vasas förfäder). Under 1600-tal ägdes den av släkten Bonde, och gjordes om till fideikomiss vilket den fortsatte att vara fram till 1800-talets mitt. Huvudgården har legat under stordrift, vilket har präglat bebyggelsen och odlingsmarkerna inom området (Kihlstedt 2014:9 med anförda referenser).

I byggnadsinventeringen för Frötuna socken från 1972 beskrivs att det i socknen funnits tre storgods; Björnö, Mellinge och Ösbyholm, samt en större gård; Håtö (Norrtälje kommun 1972). Vid alla dessa gårdar utom Björnö var jordbruket nedlagt redan 1972. Flertalet av byggnaderna tillhörande Mellinge och Ösbyholm var omvandlat till konvalescenthem. Socken tycks i övrigt ha karakteriserats av mindre gårdar, omgivna av åkrar och betesmarker med en i första hand småbruten karaktär.

Direkt väster om det aktuella utredningsområdet ligger brukningscentrum för Björnö gård. På 1665 års karta syns ett äldre gårdsläge för gården, söder om Björnövägen (se figur 3 ovan). På kartan kan man också se att det vid den tiden låg en ria (torklada) och ytterligare ett par små byggnader på platsen som sedermera togs i anspråk för det nya gårdsläget (detaljbild i figur 6).

Mellan åren 1746 -1747 lät riksrådet Gustaf Bonde uppföra en ny, mer representativ bostad i det nuvarande läget, som ersättning för bebyggelsen på den gamla gårdstomten (Erixon 1934). Till *corps de logis* (mångårdsbyggnaden) hörde en omfattande trädgård och park.



Figur 6. Björnö gård på en karta från 1665. Nedtill till höger i bild ses ett antal små byggnader, bland annat "Riian", vid Norrtäljeviken. Platsen för dessa motsvarar läget för dagens Björnö gård (observera att norr är nedåt på kartan). Bild från Nordiska museets bildarkiv.

Ladugårdsanläggningen förlades till området direkt öster om mangårdsbyggnaden. På en karta från 1819 (se figur 4 ovan) syns bland annat en sammanbyggd fyrårig ladugård med omgivande mindre byggnader. Sydväst om ladugården finns en mindre damm. I det område som är aktuellt för denna utredning låg 1819 två logar. Den ena i samma läge som nu befintlig loge i öster och den andra strax nordöst om gården, i anslutning till hägnaden mellan Ladugårdsgärdet och Västra Tegelgärdet. Byggnaden finns inte kvar idag, men placeringen var troligen vald med tanke på att den då kunde användas oavsett vilket gårde som brukades respektive låg i träda i ett tvåsådesbruk.

Den häradsekonomiska kartan från 1901–1906 (figur 5) visar på en liknande gårdsbild som det tidiga 1800-talets. Ladan i nordöst är försvunnen vid denna tid med den östra ligger kvar i samma läge. Markerna är uppodlade i större, mer sammanhängande åkrar och den fördel som fanns att ha en loge mellan de två gårderna fanns inte kvar. Införandet av växelbruk och tröskverk kan ha gjort att andra lokaliseringfaktorer blivit mer intressanta.

Dagens bebyggelse på huvudgården är välbevarad och ger en god bild av i första hand det tidiga 1900-talets jordbruk på Björnö. Nuvarande *corps de logis* uppfördes efter det att det äldre brunnit ned 1932 (Stadsarkivet i Norrtälje). En stor del av ekonomibygnaderna är även de uppförda under 1900-talets första del. Ekonomibygnaderna har förskjutits något söderut i samband med förändringarna under tidigt 1900-tal. Tidigare gick landsvägen förbi gården söder om bebyggelsen. Under 1900-talet har man under en period haft bebyggelse även söder om landsvägen, vilket gjort att man i viss mån haft en trafikerad gårdsbild. När landsvägen rätades hamnade den nya sträckningen ytterligare söder om bebyggelsen och den gamla vägsträckningen omvandlades till brukningsväg enbart för gårdens egen trafik.

Enligt Svensk industrikalender från år 1947 var gården då huvudsäte för C Wilh Svenssons trävaru AB. Företaget innehade då två sågverk i Kalmar län samt ett vid Björnö. I Norrtälje stadsarkiv förvaras beskrivningar av Björnö gård från år 1957 och 1981. Av dessa framgår att gården 1957 hade omkring 14 personer anställda i jord- och skogsbruk. Gården hade såväl spannmåls-, foder- och oljeväxtproduktion som animalisk produktion. Sammanlagt hade man två hästar, två tjurar, 60 mjölkkor och 73 ungdjur. I en senare beskrivning av gården från 1981 framgår att personalstyrkan då sjunkit till två heltidsanställda och två halvtidsanställda i jord och skogsbruk. Vid denna tid finns inte heller några djur omnämnda utan den produktion som nämns är spannmål och oljeväxter samt en mindre del vall. Skogsbruket är även det kvar som en viktig del i produktionen. Fortfarande uppgavs fyra bostadshus finnas på gården avsedda för de anställda, utöver ett 15-tal hus som hyrdes ut som permanent eller fritidsboende. Man hade även ett sågverk med cirkelsåg för gårdens eget behov av sågat timmer.



Figur 7. I bakgrunden huvudbyggnaden vid Björnö gård. Foto mot nordväst av Helén Sjökvist.

Befintlig äldre bebyggelse inom planområdet

För byggnadernas lägen, se figur 21 nedan.

1. Loge

Nuvarande funktion: Övergiven eller möjligen förråd.

Ursprunglig funktion: Loge.

Grund: Kallmurad stengrund.

Stomme: Liggande timmer med utknutar.

Fasad: Timret är bart på östra och västra fasaden. På gavlarna mot söder och norr är timret skyddat av en stående, slät panel. Knutarna har varit inklädda med knutbrädor i senare tid, men dessa är i viss mån borta.

Fönster: -

Dörrar: Tre stora dörröppningar vilka är försedda med dubbla dörrblad. Plankdörrar med utanpåliggande bandgångjärn. Svartmålade.

Tak: Sadeltak, täckt med trapetskorrugerad plåt.

Övrigt: -

Historik: En byggnad ligger i precis samma läge på 1806 och 1819 års karta samt på den häradsekonomiska och Laga skifteskartan. Byggnaden som markerats på 1806 års karta är omnämnd som loge. Byggnaden kan vara uppförd under 1800-talets första hälft och kan möjligen vara densamma som redovisas på de äldre kartorna.



Figur 8. Logen är troligen uppförd under tidigt 1800-tal. Foto mot nordost av Helén Sjökvist.

2 a. Bostadshus

Nuvarande funktion: Övergivet.

Ursprunglig funktion: Bostadshus, flerfamiljshus. Troligen arbetarbostad.

Grund: äldre betonggrund med inslag av sparsten.

Stomme: Troligen plankstomme.

Fasad: Stående locklist, avfärgad med ljusgul oljefärg el. dyl.

Fönster: Tvåluftsfönster med tre rutor i varje båge.

Dörrar: Spegeldörrar, troligen med fönster i de övre speglarna.

Tak: Valmat tak, täckt med tvåkupigt rött tegel. Takkupor mot norr och söder. Skorstenar med profilerat krön.

Övrigt: Byggnaden har flera entréer vilket tyder på att det funnits flera bostäder. Av antalet dass och vedbodas i uthusen att döma kan det ha bott fyra familjer i byggnaden. Man anar även att det finns två kök i bottenvåningen. Inbyggd veranda på västra gaveln

och öppen veranda med tak på östra gaveln. På framsidan två dörrar samt en helt öppen veranda utan överbyggnad.

Historik: Byggnaden finns inte med på häradsekonomiska kartan från 1901–06 men bör av utseendet att döma ha tillkommit omkring 1920.



Figur 9. Arbetarbostaden hade förmodligen lägenheter för fyra familjer. Foto mot norr av Helén Sjökvist.

2 b. Fähus tillhörande arbetarbostaden

Nuvarande funktion: Övergivnet.

Ursprunglig funktion: Fähus, vedbod mm.

Grund: Stenplintar.

Stomme: stolp-/regelverk.

Fasad: Stående slät panel, avfärgad med falu rödfärg.

Fönster: -

Dörrar: Plankdörrar.

Tak: Sadeltak, täckt med tvåkupigt rött tegel. Vindskivor, vattbrädor ochnock av trä.

Övrigt: Plankdörrar med utanpåliggande bandgångjärn. Svarta.

Historik: Hör sannolikt samman med uppförandet av bostadshuset.



Figur 10. Uthus vid arbetarbostaden. Foto mot nordost av Helén Sjökvist.

2 c. Dass till arbetarbostaden

Nuvarande funktion: övergivet.

Ursprunglig funktion: Utedass med fyra separata utrymmen.

Grund: Stenplintar.

Stomme: Stolpverk/regelverk.

Fasad: Stående locklistpanel, avfärgad med falu rödfärg.

Fönster: -

Dörrar: Plankdörrar med övre del av jalousilameller för visst ljusinsläpp.

Tak: Sadeltak med främre takfallet kortare och brantare än bakre takfallet. Täckt med tvåkupigt rött tegel. Vindskivor ochnock av trä.

Övrigt: -

Historik: Byggnaden hör samman med uppförandet av bostadshuset.



Figur 11. dass med fyra dörrar vid arbetarbostaden. Foto mot nordost av Helén Sjökvist.

3 a och b. Två höns hus

Nuvarande funktion: Övergivna.

Ursprunglig funktion: Har möjligen inrymt höns hus/hönseri.

Grund: Äldre betonggrund med inslag av sparsten.

Stomme: Stolp- eller regelverkskonstruktion. Isolerad med sågspån.

Fasad: Liggande fasspontpanel. Avfärgad med falu rödfärg. På östra byggnaden finns fem små luckor i nedre delen av norra fasaden och på den västra tre luckor.

Fönster: Flertalet fönster är igensatta. Enstaka vindfönster mot norr finns kvar. Dessa har en liggande luft med tre rutor. Igensättningarna antyder att fönstren troligen varit relativt stora mot söder.

Dörrar: Stående slät spont. Utanpåliggande bandgångjärn. Svarta.

Tak: Sadeltak, täckt med sinuskorrugerad plåt. Östra byggnaden har en skorsten i rött tegel med lätt profilerat krön.

Övrigt: Elskåp med omfattande eldragningar på västgavlarna.

Historik: Byggnaderna finns med först på 1952 års ekonomiska karta och kan möjligen ha inrymt höns hus. De stora fönstren mot söder är typiska för höns hus liksom de bevarade luckorna i fasaden mot norr. Byggnaderna skulle av utseendet att döma möjligen kunna vara uppförda under 1930-/40-talet.



Figur 12. Hönsbus med igenbommade fönster. Foto mot norr av Helén Sjökvist.

4. Ev. Torklada

Nuvarande funktion: Övergiven.

Ursprunglig funktion: Ev. torklada, möjligen för virke.

Grund: Stenplintar.

Stomme: Stolpverkskonstruktion som fästs in mot stenplintarna med smidda järn.

Fasad: Stående slät panel som en överbyggnad. Större delen av konstruktionen saknar väggar.

Fönster: -

Dörrar: -

Tak: Sadeltak täckt med eternit. Underliggande stickspån tak på ett undertak av okantade bräder.

Övrigt: -

Historik: Byggnaden förekommer i kartmaterialet från den ekonomiska kartan 1952. Den finns inte med på häradseconomiska kartan från 1901–06 eller skifteskartan från 1920. Det underliggande spåntaket och förekomsten av stenplintar istället för gjutna betongplintar gör att man kan tänka sig att den troligen är uppförd på 1920-/30-talet.



Figur 13. Torklada, möjligen för virke. Foto mot norr av Helén Sjökvist.

Kulturhistorisk analys

Bakgrund

I arbetet med den kulturhistoriska analysen av området har vi tagit utgångspunkt i de bedömningsgrunder som redogörs för i Riksantikvarieämbetets rapport ”Plattform Kulturhistorisk värdering och urval” (Génetay & Lindberg, 2015-01-19). Ett kulturhistoriskt värde består i de möjligheter en kulturmiljö har att förmedla kunskaper om, och förståelse för, olika historiska skeenden och sammanhang – samt därigenom människors livsvillkor i skilda tider, inklusive de förhållanden som råder idag. Ju tydligare en företeelse kan bidra till möjligheten att tillgodogöra sig och kommunicera en bredd av kulturhistorisk kunskap, desto högre anses dess kulturhistoriska värde vara.

Arkeologi och kulturhistoriska lämningar

Som ovan nämnts finns ett antal forn- och övriga kulturhistoriska lämningar inom området och i dess närhet. De representerar dels gravar och boplatser från järnåldern, och dels lämningar från senare tiders verksamheter (t.ex. stenmurar och byggnader). De förhistoriska säkra och möjliga objekten ligger i huvudsak i brytzone mellan den öppna åkermarken och de mer höglänta skogbevuxna partierna, samt på impedimentmark (jfr figur 2). Britta Kihlstedt (2014:8) har i sin arkeologiska utredningsrapport påtalat att järnåldersbebyggelsen i området förefaller ha varit relativt begränsad, i jämförelse med den betydligt rikare fornlämningsmiljön väster och söder om Norrtälje. Kihlstedt menar att detta sannolikt beror på att stora delar av ytorna legat under vatten fram till historisk tid. Det berörda området kan därmed inte sägas utgöra ett landskap med utpräglad förhistorisk karaktär.



Figur 14. Den gamla vägen med Björnö gård i fonden. Foto mot väster av Helén Sjökvist.



Figur 15. Äldre vägsträckningar i området. Plan: Helén Sjökvist.

Vägsträckningar

Den äldre vägsträckningen (se figur 14 samt foto på rapportens framsida), som delvis löper parallellt med Björnövägen, har gamla anor. Man kan ana att den följer ungefär samma sträckning som på 1600-tals kartan och i det närmaste exakt samma sträckning som på 1806 och 1819 års karta. Den används idag som brukningsväg, efter det att landsvägen har rätats ut under 1900-talets senare del. Utmed den gamla vägsträckningen finns även en väghållningssten (Frötuna 90:1), vilken står norr om den gamla landsvägen. Kombinationen av den gamla slingrande landsvägen och väghållningsstenen gör att man får anse att vägens kulturhistoriska värde är högt. I dess västra del, som enligt planen skall finnas kvar, har den en alléliknande karaktär som i viss mån understryker gårdens herrgårdsmiljö.

Åkermark och brukningsvägar

Åkermarken som berörs av exploateringen utgörs i stora delar av Björnö gårds äldsta åkermark. Söder om exploateringsområdet breder den uppodlade, tidigare ängsmarken ut sig (figur 16). De steniga impedimenten i norr gör att åkrarnas flikighet etc. har bevarats, vilket ger ett ålderdomligt intryck (figur 17). Samtidigt finns spår av senare tiders effektivisering av jordbruket med modernare stenrösen och större, sammanhängande åkermarker samt 1800-talets utdikning och uppodling av de gamla ängsmarkerna.

Åkermarkens koppling till äldre brukningsvägar och framför allt till huvudgårdens herrgårdsmässiga bebyggelse är idag tydlig i landskapet (figur 18). Gränserna mellan de



Figur 16. Vy från Björnö gård med åkrarna som breder ut sig på den uppodlade ängsmarken till höger om vägen. Foto mot öster av Helén Sjökvist.



Figur 17. Impedimenten gör att åkrarna har behållit en del av sin fläkighet. Vy mot väster och Björnö gård som visar det nu tydliga sambandet mellan gården och omkringliggande ägor. Foto mot väster av Helén Sjökvist.



Figur 18. I den bortre delen av den synliga åkermarken och upp mot skogsbrynet planeras bebyggelsen. Området närmast, vilket gränsar mot ekonomigården till Björnö gård kommer att hållas öppen och fri från bebyggelse. Foto mot väster av Helén Sjökvist.



Figur 19. Brukningsväg från hönsbus. Foto mot norr av Helén Sjökvist.



Figur 20. Brukningsväg i sydöstra delen av området. Foto mot nordost av Helén Sjökvist.

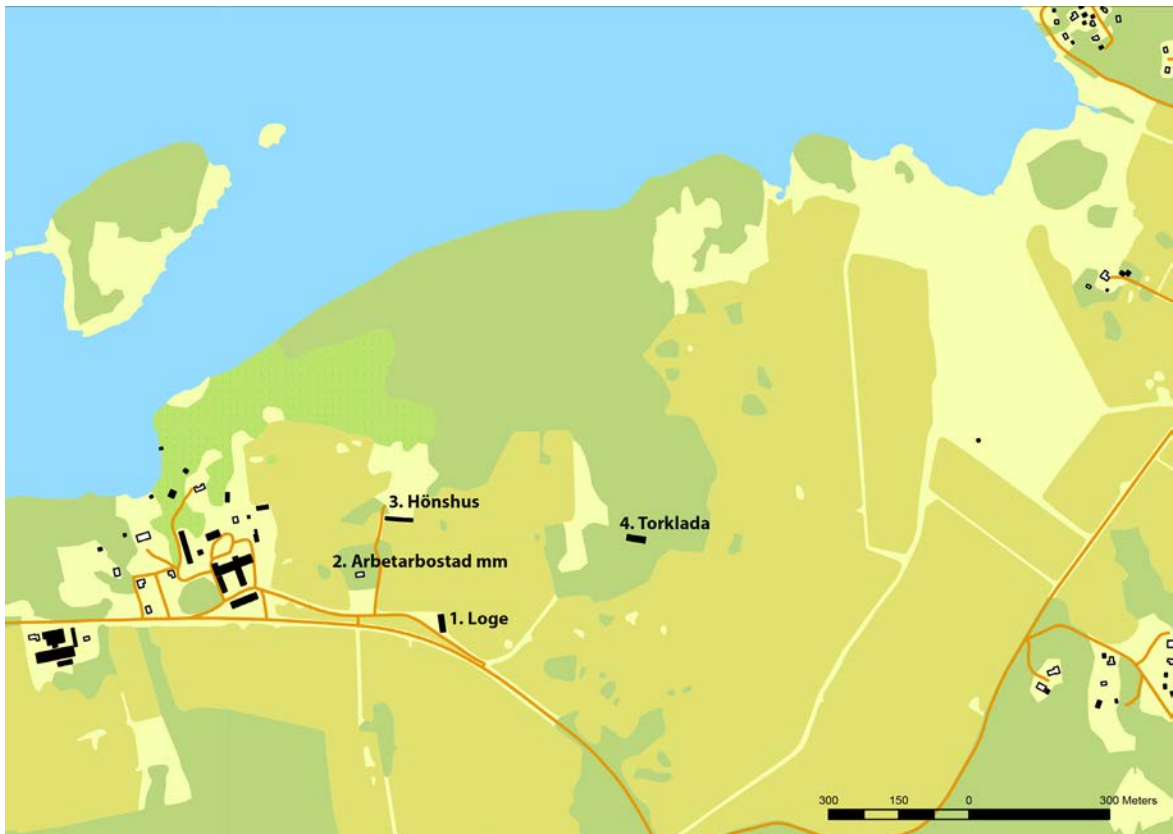
olika äldre gårderna har i ett par fall bevarats genom att brukningsvägar har förlagts i dess sträckning. Gärdesstrukturen har på så sätt bevarats även efter det att det inte funnits någon anledning att skilja gårderna åt med stängsel. Brukningsvägen norrut (se figurer 15 och 19) ligger i gränsen mellan det gamla Ladugårdsgärdet och Västra Tegelgärdet och finns med på 1806 års karta då den löpte upp mot en loge i åkermarkens norra del. På 1819 års karta anas även den brukningsväg som löper mot nordöst (figurer 15 och 20) och som då löpte mellan Västra och Östra Tegelgärdet. Strukturen är med viss bakgrundskunskap lätt att avläsa i landskapet.

Mot norr finns en stenmur (Frötuna 148) som har utgjort gränsen mellan åkermark och utmark och som även den tydliggör hur marken har disponerats på olika sätt på ömse sidor av muren.

Bebyggelsen

Bebyggelsen i direkt anslutning till Björnö gårds brukningscentrum är välbevarad och ger en god bild av gårdens produktion under tidigt 1900-tal. Denna bebyggelse påverkas i huvudsak inte heller av exploateringsplanen men den är viktig för förstäelsen av resten av miljön.

De byggnader som berörs av exploateringen ligger mer avsides från gårdscentrum och representerar verksamheten vid huvudgården under främst 1900-talets första hälft. Den äldsta byggnaden, logen (nr 1 i figur 21), finns dock med på 1806 års karta liksom 1819 års karta över Björnö. Den uppvisar vissa ålderdomliga drag såsom förekomsten av utknutar. De stora dörröppningarna har troligen ersatt äldre, mindre öppningar i takt med att större lass eller maskiner skulle in i byggnaden. Storleken på byggnadskroppen överensstämmer väl med den loge som markerats 1819. Byggnaden representerar det äldre jordbruket där logar kunde ligga i anslutning till åkermarken (figur 22). Då tröskverken blev allmänt förekommande fanns inte längre någon anledning till att ha logar spridda i landskapet. Byggnaden är relativt välbevarad i antikvariskt hänseende och uppvisar spår från olika faser i gårdens historia. Den är en tydlig exponent för ett tidigare agrart skede och har ett högt kulturhistoriskt värde.



Figur 21. Äldre bebyggelse i området. Plan: Helén Sjökvist.



Figur 22. Logen ligger exponerad i odlingslandskapet och är väl synlig från landsvägen. Foto mot öster av Helén Sjökvist.



Figur 23. Den gamla arbetarbostaden. Foto mot norr av Helén Sjökvist.



Figur 24. Hönshusen ger viss karaktär åt landskapet. Foto mot norr av Britta Kihlstedt (2013).

Arbetsarbetsbyggelsen (nr 2 i figur 21) ger en bild av det tidiga 1900-talets stora arbetskraftsbehov vid gården. Bostadshuset ligger på ett impediment på visst avstånd från huvudgården (figur 23). Till bebyggelsen hör ett uthus, som troligen innehållit vedbodas och förråd för de boende, samt ett utedass med fyra separata utrymmen, troligen ett per familj. Den samlade miljön ger en god bild av boendevillkoren för arbetare i början av 1900-talet. Det kulturhistoriska värdet är därmed stort.

Hönshuset (nr 3 i figur 21) är en del av gårdsmiljön kring huvudgården. Möjligen har de utlokaliseras från gårdscentrum för att hönshus inte sällan kan lukta och dra till sig råttor. Byggnaderna representerar ett diversifierat jordbruk och byggnaderna är med sina stora fönster mot söder representativa för hönshusens utformning under 1900-talets första hälft. Under senare delen av 1900-talet har gården blivit alltmer specialiserad och denna typ av byggnader har inte längre varit nödvändiga i produktionen. Idag är byggnaderna tillbommade och det kan vara svårt att förstå deras ursprungliga funktion utan kunskaper om agrar bebyggelse. Som objekt ger de viss karaktär till dagens landskap (figur 24).

Kulturhistorisk helhet

Området har genom sina inslag av fornlämningar, bebyggelse från olika tider och andra bevarade äldre strukturer, ett tidsdjup som visar på en lång markanvändning. Björnö gårds samlade bebyggelse (alltså även den som inte ligger inom planområdet) har en herrgårdsmässig karaktär och omfattar huvudbyggnad, omfattande ekonomigård med äldre bebyggelse, arbetarbostäder och viss agrar bebyggelse spridd i landskapet. De liknande herrgårdsmiljöer som funnits i Frötuna socken är kraftigt förändrade och bebyggelsen är i vissa fall riven.

Det är framför allt spåren från historisk tid som präglar landskapet, och flera strukturer som kan återfinnas i dagens landskap har lång hävd. Åkermarken på de äldre kartorna samstämmer relativt väl mellan 1600-talets karta och de tidiga 1800-talskartorna, och kan även i delar spåras i dagens landskap. 1800-talets omfattande uppodling av ängsmark är tydlig i de södra delarna, där åkermarken nu breder ut sig. I de norra delarna har mindre tegar slagits samman till större, sammanhängande åkrar. Den yttre avgränsningen av dagens åkermark i undersökningsområdet har god samstämmighet med de äldre kartorna.

Konsekvensbedömning

Bebyggelsen i planområdets västra del är planerad till befintlig åkermark. Eftersom åkermarkens struktur i denna del är mycket välbevarad kan man säga att den även förhåller sig till gränsen mellan åkermark och utägomark på 1600-talskartan och 1800-talskartan. Den nu tydliga kopplingen mellan huvudgården och dess äldsta åkermarker försvinner dock i princip helt i och med exploateringen. Kvarstår gör emellertid den åkermark som ligger på den äldre ängsmarken, söder om exploateringsområdet. Enligt strukturplanen daterad i mars 2007 är denna ej lämplig för bebyggelse vilket gör att den, om den hålls öppen, i viss mån gör att området behåller en karaktär med stora åkerarealer som kan kopplas till herrgårdens bebyggelse. Förståelsen av Björnö gård som en agrar enhet försvåras vid en exploatering, men försvinner inte helt. Områden i sydväst, närmast Björnös ekonomigård kommer även den hållas fri från bebyggelse vilket gör att den äldre bebyggelsen där i viss mån fortfarande ligger exponerad i landskapet.

De äldre brukningsvägarna som löper genom området tycks delvis ha arbetats in i planens nya infrastruktur. Den nord-sydliga vägen har dock skurits av med en radhuslänga. Den mot nordöst löper vidare och får en längre sträckning än idag. Förståelsen av brukningsvägarna som en gräns mellan olika gårdar, som med viss förkunskap kan finnas idag, kommer i framtiden att kräva relativt mycket kunskap och kartjämförelser. Att strukturen ändå ligger kvar är dock positivt och en kan på längre sikt vara en intressant del av områdets kulturhistoriska struktur.

Många av åkerholmarna och impedimenten kommer att behållas i planen vilket är positivt för områdets kulturhistoriska karaktär.

Enligt plankartan daterad 160205 förefaller arbetarbostaden komma att finnas kvar liksom det tillhörande fähuset. Detta vore positivt för att behålla en bebyggelsehistorisk koppling mellan det nya området och Björnö gård som produktionsenhet.

Logen ligger på den mark som planeras att rymma en skola. Den tycks därmed försvinna enligt planförslaget. Med tanke på dess ålder och kulturhistoriska värde känns detta olyckligt.

Den äldre vägsträckningen som löper parallellt med Björnövägen, och som finns med från och med 1600-talets karta, tycks inte heller helt tillvaratas i planen. Den krockar med nya vägdragningar samt med en damm för dagvattenhantering. Endast den västliga delen är bevarad i planen.

Planförslaget har till viss del utformats så att kända fornlämningar ej berörs (se figur 25). Ytterligare arkeologiska undersökningar kommer dock att bli nödvändiga i de fall där bebyggelse berör eller tangerar forn- och kulturhistoriska lämningar.



Figur 25. Plan över den planerade bebyggelsen samt lägena för forn- och kulturhistoriska lämningar markerade med röd färg. Skala 1:15 000. Plan: Kristina Jonsson.

Referenser

Kart- och arkivmaterial

ATA (Antikvaris-Topografiska Arkivet). Uppland, Norrtälje socken.

Bebyggelseregistret. Riksantikvarieämbetet. [<http://www.raa.se/hitta-information/bebyggelseregistret/>]

FMIS (Riksantikvarieämbetets system för fornminnesinformation). [<http://www.fmis.raa.se>]

Lantmäterimyndigheternas arkiv. [<http://www.lantmateriet.se>]

Lantmäteristyrelsens arkiv. [<http://www.lantmateriet.se>]

Norrtälje kommun. Byggnadsinventering Frötuna socken. [<http://web.foreningsarkiven.a.se/Doc/Index>]

Rikets Allmänna Kartverk. [<http://www.lantmateriet.se>]

Stadsarkivet i Norrtälje. Arkivhistorik för Björnö gårdsarkiv med diverse excerpter.

Tryckta och otryckta källor

Björnö strukturplan 2007. HSB, NCC, White.

Erixon, S. 1934. Ett säteri i fågelperspektiv. Björnö i Roslagen. *Svenska kulturbilder. Ny följd. Del 1* (red. Erixon, S. & Wallin, S). Stockholm.

Génétay, C. & Lindberg, U. 2015. *Plattform Kulturbistorisk värdering och urval. Grundläggande förhållningssätt för arbete med att definiera, värdera, prioritera och utveckla kulturarvet*. Rapport från Riksantikvarieämbetet, 2015-01-19. [<http://www.raa.se>]

Ehrensvärd, U. 1997. Aspekter på stadskartografins historia. *Den svenska staden. Planering och gestaltning – från medeltid till industrialism* (red. Thomas Hall & Katarina Dunér), s. 169–176. Stockholm.

Frisk, M. 2000 *Historiska kartor. Begrepps- och informationsanalys inför en anpassning till GIS*. Stockholm.

Kihlstedt, B. 2014. *Björnö. Arkeologisk utredning etapp 1. Björnö 1:119, Östhamra 1.15 m.fl., Frötuna socken, Norrtälje kommun, Stockholms län*. Stiftelsen Kulturmiljövård Rapport 2013:55. Västerås.

Nelson, M. 2016. *Björnö. Arkeologisk utredning etapp 2. Björnö 1:119, Östhamra 1.15, Frötuna socken, Norrtälje kommun, Stockholms län, Uppland*. Stiftelsen Kulturmiljövård Rapport 2016:20. Västerås.

Norrtälje kommun. 1990. *Kulturminnesvårdsprogram för Frötuna*.

Sveriges industriförbund. 1947. *Svensk industrikalender 29:e årgången*. Stockholm.