



NORRTÄLJE KOMMUN

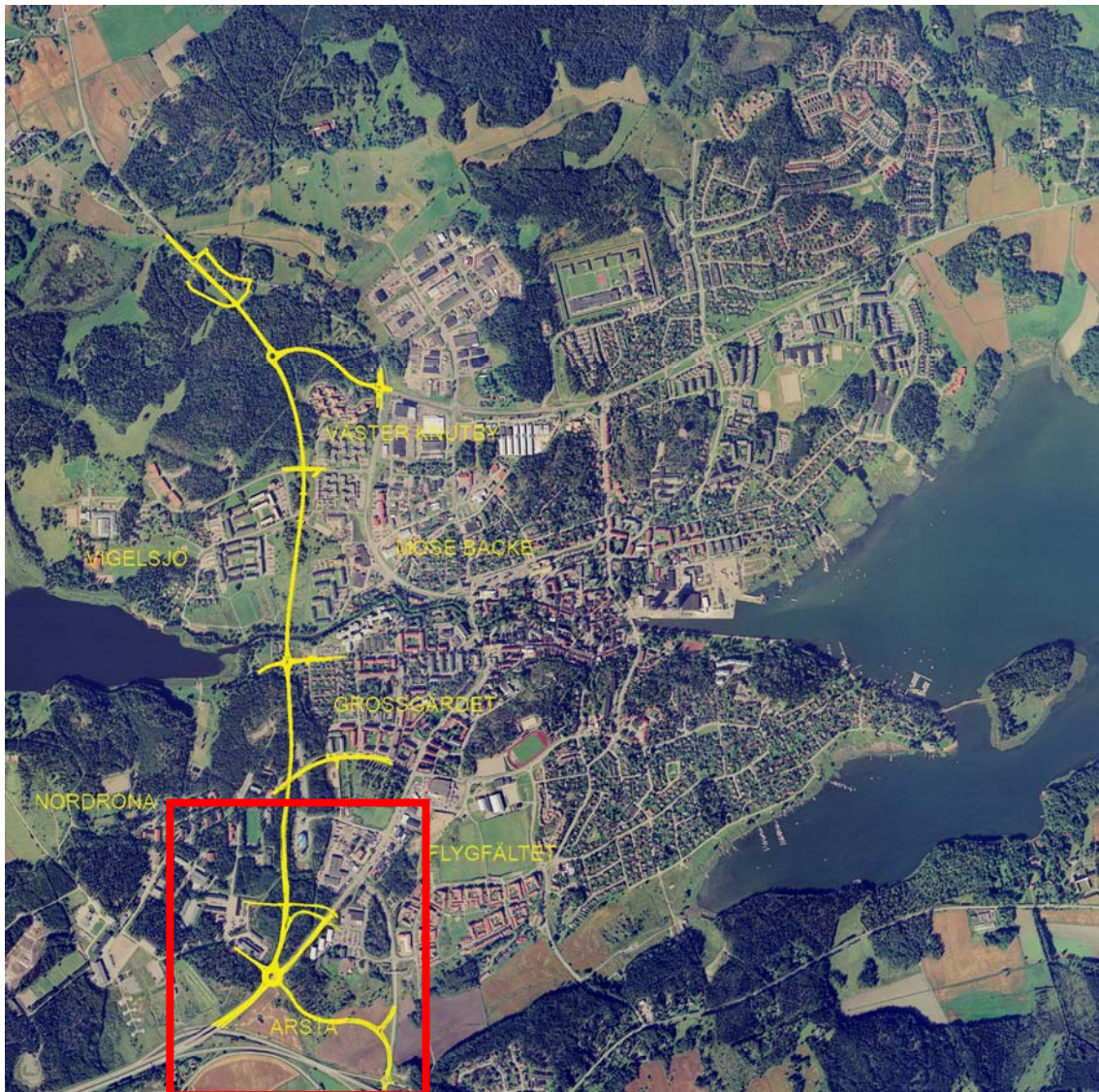
STADSARKITEKTKONTORET
planavdelningen

Utställningshandling 1 2006-09-07

Utställningshandling 2 2007-04-20 rev. 2007-08-27

Detaljplan för södra delen av Väg 76, Västra vägen samt anslutningen till denna av väg 276, Kustvägen, i Norrtälje stad.

Dnr 07-10074.214
Dnr KS 07-649



Detaljplan för
Södra delen av väg 76, VÄSTRA VÄGEN samt anslutningen till denna av väg 276, Kustvägen, i Norrtälje stad.

Dnr 07-10074.214
Dnr KS 07-649

PLANBESKRIVNING

HANDLINGAR

Planförslaget redovisas i följande handlingar:

- Plankarta med bestämmelser
- Denna planbeskrivning
- Genomförandebeskrivning
- Miljökonsekvensbeskrivning gemensam för detaljplanen och arbetsplanen för Västra vägen
- Fastighetsägarförteckning
- Utlåtande efter utställning av detaljplanen för Västra vägen

Övriga handlingar

För bakgrund och syfte med planförslaget för Västra vägen hänvisas till

- Planprogram
- Samrådsredogörelse
- Planbeskrivning 2007-09-07
- Vägverkets arbetsplan för väg 76, Västra vägen.

PLANENS SYFTE

Syftet med denna detaljplan, som är en utbrytning av detaljplanen för hela sträckningen av Västra vägen, är att tillgodose formella krav på den ändring av Kustvägens anslutning till Västra vägen, som blev en följd av synpunkterna på samrådsförslaget. Ändringen redovisades i planförslaget som var utställt under december -06 – januari -07. Den utställningen skall nu betraktas som ett samråd för den här aktuella delen av detaljplanen för Västra vägen för vilken en ny utställning görs.

Plankarta för ny utställning: del 1



Plankartor för antagande: del 2 & 3



Denna utbrutna del av planen för Västra vägen omfattar de delar av Västra Vägen och Kustvägen som oberoende av Västra vägen i övrigt kan forma en ny entré till staden med bussangöring, pendlarparkering och handelsområde i anslutning till denna.

Västra vägen i dess helhet

Västra vägen ska enligt utvecklingsplanen för Norrtälje *”genomföras med en utformning som innebär en kombination av förbifart och huvudled i stadens trafiknät”*. E18, Västra vägen och Vätövägen, som del i en överordnad vägstruktur, ger en ram för stadens infarter och gatusystem.”

Huvudinfarterna till staden kommer att utgöras av cirkulationsplatser, en i söder med en ny anslutning till Kustvägen, till Stockholmsvägen och en direktanslutning till Nordronaområdet. En cirkulationsplats ansluter Västra vägen till Esplanaden och Nordronaområdet och en cirkulationsplats i norr ansluter till Vätövägen och Estunavägen.

Stegelbäcksgatan, Lommarvägen, en mindre lokalväg vid Vinglebacke samt gång- och cykelvägen kommer att korsa Västra vägen planskilt.

Roslagsleden får delvis ny sträckning i anslutning till ny sträckning för Kustvägen, som passeras planskilt med gångport under vägen.

Friområden mellan vägen och omgivande kvartersmark planläggs som naturområden.

Planen syftar sammanfattningsvis bl a till

- att minska olycksriskerna för alla trafikanter
- att minska miljöstöringen i centrala Norrtälje
- att förbättra framkomligheten i Norrtälje stad
- att förbättra möjligheterna att ta hand om eventuella utsläpp från olyckor med farligt gods.
- att förbättra förutsättningarna för arbetspendling med kollektivtrafik.

Planen omfattar även planläggning för en förbättrad bussangöring och pendlarparkering i anslutning till huvudinfarten i söder samt för handel och småindustri. Se vidare under rubrik Kvartersmark nedan.

I samband med planläggningen släcks delar av äldre inaktuella planer för en tidigare planerad sträckning för Västra vägen.

BEHOVSBEDÖMNING och MILJÖPÅVERKAN

För detaljplanen för Västra vägens i sin helhet har kommunen gjort en behovsbedömning, för att avgöra om en miljöbedömning ska göras eller inte.

Kriterierna för bedömningen är bl a riskerna för människors hälsa eller för miljön. Det berörda områdets sårbarhet p g a till exempel överskridna miljökvalitetsnormer eller kulturarvet och påverkan på skyddad natur bedöms. Resultatet av be-

havsbedömningen blir ett ställningstagande om detaljplanens genomförande kan antas medföra en betydande miljöpåverkan eller inte.

Byggnadsnämndens arbetsutskott beslutade den 2 juni 2005 § 474 att en miljöbedömning ska göras under samrådstiden. Denna miljöbedömning utfördes och inarbetades i planprogrammet: Den miljökonsekvensbeskrivning som tas fram för arbetsplan och detaljplan för Västra vägen utgör en utveckling av de miljöfrågor som där identifierats i samband med miljöbedömningen. Miljöpåverkan har under Vägverkets fortsatta projektering för arbetsplanen därefter minskats genom både förändringar av projektet och förslag till störningsbegränsande åtgärder.

Bedömningen i detta fall är att planen uppfyller 3 och 4 kapitlet i miljöbalken, inklusive miljö kvalitetsnormerna enligt 5 kapitlet.

Betydande miljöpåverkan

Länsstyrelsen beslutade den 17 oktober 2003 att en utbyggnad av Västra vägen kan antas medföra betydande miljöpåverkan. Det innebär att ett förfarande med miljöbedömning och ett så kallat utökad samråd genomförs enligt Miljöbalken.

En miljökonsekvensbeskrivning har upprättats och vid det utökade samrådet har verksamhetsutövaren, i det här fallet Vägverket, samrått med övriga statliga myndigheter samt den allmänhet och de organisationer, som kan antas bli berörda.

PLANDATA

Lägesbestämning, areal och ägoförhållanden

Planområdet sträcker sig i söder dels från nuvarande trafikplats där RV 76 ansluts till E18, dels från Kustvägens anslutning till E18 fram till den planerade bussgatan och den gång- och cykelbro som planeras över den framtida Västra vägen från Nordronaområdet. Den totala arealen uppgår till ca 24,3 ha.

I planområdet ingår den sydligaste delen av den framtida Västra vägen med den så kallade "södra entrén", till vilken ansluts Kustvägen, nuvarande Stockholmsvägen, ny bussgata och infart till Nordrona. Förutom vägområden ingår naturområden mellan vägområden och kvarter. Delar av kvartersmark ingår i mindre omfattning.

Marken inom planområdet ägs till större delen av Norrtälje kommun. De privatägda fastigheter, som berörs inom planområdet, är:

- Motormannen 2
- Fältmätaren 4

TIDIGARE STÄLLNINGSG- TAGANDEN

Översiktliga planer

Västra vägen beskrivs och redovisas i bl a nedanstående kommunala översiktliga planer:

- översiktsplan för Norrtälje stad antagen 1992
- utvecklingsplan för Norrtälje stad antagen i mars 2004
- fördjupning av översiktsplanen för Nordrona i Norrtälje stad, antagen november 2005.
- översiktsplan för Storsten – Vingelbacke antagen av fullmäktige i september 1993.

I samtliga översiktsplaner redovisas Västra vägen som ny genomfart i Norrtälje.

Detaljplaner

Planförslaget berör nedanstående äldre och gällande planer:

- NR B01-181 Motormannen samt delar av Södra infarten (väg 76) och Kustvägen (väg 276).
Fastställd av Länsstyrelsen 1984-07-10
- NR 01-161 Lommarleden (Rv.76).
Fastställd av Länsstyrelsen 1977-01-14
- NR 01-157 del av Lommarleden
Fastställd av Länsstyrelsen 1977-07-26

Vägverkets planer

Västra vägen redovisas i Vägverkets planering enligt nedan.

- Västra vägen finns med i gällande länsplan för regional transportstruktur 2004-2015 i Stockholms län (fastställd av länsstyrelsen 21 april 2004) med planerad byggstart 2013.
- Vägutredning utfördes 1997 som kompletterades 1998
- Ny förstudie upprättades för delar söder om ån i september 2002 som nu ligger som underlag för upprättande av arbetsplan.

Program för planområdet

Ett planprogram upprättat i maj 2005 har varit utsänt för samråd. Samrådet redovisas i upprättad samrådsredogörelse. Detaljplanen överensstämmer i huvudsak med programmet, förutom läget för den södra anslutningen.

Samråd

Samråds har skett under tiden 20 januari - 10 mars 2006. Handlingarna har funnits tillgängliga på stadsarkitektkontoret och på biblioteket i Norrtälje och på Vägverket, Sundbybergsvägen 1 i Solna. Synpunkter på detaljplanen kunde lämnas fram till den 10 mars 2006. Inkomna synpunkter redovisas i samrådsredogörelsen för Västra vägenplanen. Följande berörde den här aktuella planen.

Ett trettiotal yttranden har inkommit. Inkomna synpunkter och utredningar föranleder nedanstående åtgärder i planen:

- Avtal som reglerar kommunens respektive Vägverkets åtagande kommer att tecknas innan planen antas, vilket redovisas i genomförandebeskrivningen.
- Planbeskrivningen och plankartan kompletteras avseende skyddande åtgärder, som föreslås i MKB:n
- En ny trafiklösning tas fram vid södra infarten, som bl a medför att rondellen flyttas söderut, en ny anslutningsväg ansluts till Kustvägen söder om Kv Motormannen, en särskild bussramp anläggs och GC-systemet ses över. Det föreslagna läget för handel flyttas.
- Kv Fältnätaren utökas söderut.



Illustration: Samrådshandling

Utställningshandlingen överensstämmer därför i planområdets norra del (norr om Norrtäljeån) med mindre justeringar med samrådshandlingen.

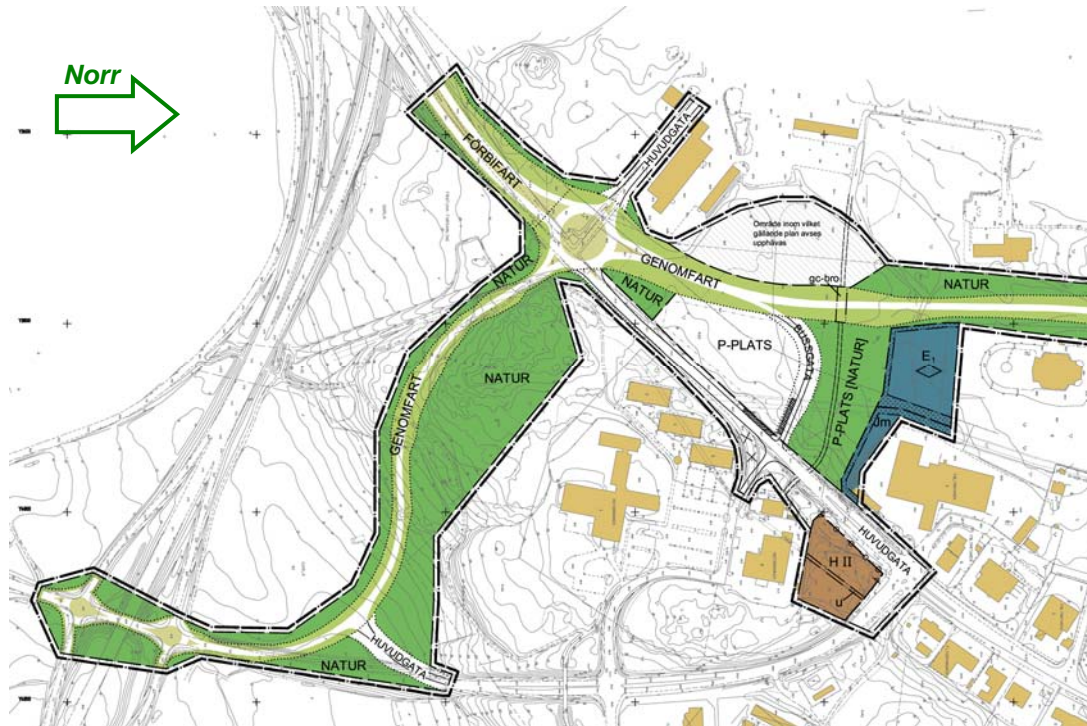


Illustration tidigare Utställningshandling.

I söder har samrådssynpunkter däremot föranlett mer omfattande förändringar av planområdet.

- Trafikplatsen/cirkulationsplatsen har flyttats 200 meter söderut och större del av nuvarande Stockholmsvägen bibehålls. Till cirkulationsplatsen ansluts väg 276 Kustvägen i ny sträckning på delen från E18. Anslutningen utgör därmed också E18s anslutning till väg 76. Nordrona ansluts fortfarande till cirkulationsplatsen men nu längre söderut.
- En bussavfart anordnas för direktanslutning till bussomstigningsplats och pendlarparkering.
- Planen anger möjlighet att anlägga mindre servicebyggnad inom området för pendlarparkering.
- En direktanslutning från Stockholmsvägen till verksamheter i kvarteret Motormannen möjliggörs.
- Förändringar av trafiklösningen innebär också att det föreslagna området för handel flyttas till nuvarande pendlarparkering vid OK.

Sammantaget innebär förändringen en enklare och tydligare trafiklösning som till större del utnyttjar befintliga gatu- och vägsystem. Trafiklösningen ger en tydligare entré till staden och minskad påverkan på närliggande verksamheter.

Tidigare utställning

Planen har tidigare varit utställd som del av plan för hela Västra Vägen. De justeringar som skede mellan samråd och den utställningen var relativt stora och föranledde efter samråd med Länsstyrelsen att en separat utställningen av den södra delen skulle ske. Den tidigare utställningen av den södra delen skulle i detta sammanhang ses som ett samråd enligt Plan- och bygglagen.

Justeringar sedan den tidigare utställningen.

Sedan den tidigare utställningen har detaljusteringar för väg-anläggningens läge skett. Detta för att mildra påverkan i naturmark och minska risken för att påverka fornlämningar i området.

- En mindre revidering av läget för den nya Kustvägsanslutningen till Stockholmsvägen har skett.
- Ett möjligt läge för gångport för Roslagsleden under den nya Kustvägen samt möjligheten att behålla ett elljusspårs funktion i delvis nytt läge redovisas mer exakt.
- En justering av ut- och infart från det planerade handelsområdet vid nuvarande Kustvägens anslutning till Stockholmsvägen har skett av trafiksäkerhetsskäl. Ny anslutning till handelsområdet föreslås ske från gatan genom kvarteret Motor mannen över OKQ8's fastighet på grönområdesmark intill OK's hårdgjorda rundkörningsyta.

Övriga ändringar som vidtagits är huvudsakligen av teknisk eller redaktionell karaktär.



Illustration ny justerad Utställningshandling.

FÖRUTSÄTT- NINGAR OCH FÖRÄNDRINGAR

Mark och vegetation

Planområdet söder om Norrtäljeån utgörs huvudsakligen av ett blandskogsområde. Här finns inslag av hållmarker. Marken är förhållandevis flack i de södra delarna medan marken stupar brant vid Norrtäljeån, från +30 m till +5 m.

Markbeskaffenhet

Inom planområdet utgörs marken av moränlera med inslag av berg i dagen.

Miljö – positiva och negativa konsekvenser

De mest betydande miljökonsekvenserna hör samman med utbyggnad och användning av Västra Vägen. I den södra delen av den planerade Västra vägen berörs främst naturmark och områden för lätt industri och handel. Inga bostäder finns i anslutning till planområdet förutom vårdboendet i kvarteret Motormannen.

I separat miljökonsekvensbeskrivning för Västra vägen och dess närområde redogörs för de positiva och negativa konsekvenserna samt åtgärder för att mildra miljöpåverkan mer detaljerat. Här sammanfattas de viktigaste positiva och negativa effekterna och konsekvenserna av en utbyggnad satt i relation till om ingen utbyggnad sker – det s.k. nollalternativet.

Byggs ingen ny väg innebär det att

- den dåliga trafiksäkerheten för de oskyddade trafikanterna kvarstår.
- den ökande trafiken kommer att förstärka barriäreffekten och framkomlighetsproblemen kommer på sikt att öka.
- bullernivåerna längs vägen inne i staden kommer att kvarstå och på sikt öka.
- den täta bebyggelsen längs Stockholmsvägen (nuvarande genomfart) inte klarar rekommenderat skyddsavstånd till transporter med farligt gods.

Vägalternativet Västra vägen innebär inom planområdet följande **negativa miljöpåverkan** och behov av åtgärder:

- Väster om planområdet ligger det gamla regementsområdet, Lv3, som är statligt byggnadsminne. Det berörs till vissa mindre delar av Västra vägen. Den nya anslutningen till Nordrona sker vid en befintlig i dag stängd anslutning mellan Stockholmsvägen och det f d regementsområdet. Anslutningen sker därmed till det stovägssystem som tillsammans med bebyggelsemiljön utgör "värdekärnan" och motiv för det statliga byggnadsminnet. Nedanstående fornlämningar är direkt berörda av projektet.

- RAÄ 24 Arsta bytomt

Fornlämningarna ska undersökas innan utbyggnaden påbörjas.

Tillkommande föroreningar av luften blir marginella. Miljö kvalitetsnormerna för partiklar (PM10) och bensen kommer att underskridas vid en utbyggnad.

Den viktigaste **positiva miljöpåverkan** som en utbyggnad av Västra vägen innebär utgörs av miljöförbättringar i områden kring Stockholmsvägen:

- Staden ges en mer funktionell och tilltalande infart från söder.
- Kollektivtrafiken gynnas i och med att nya bussangöringar och en pendlarparkering byggs.

De övriga åtgärder och förslag till markanvändning som föreslås i planen kring Västra Vägen innebär följande *positiva och/eller negativa* påverkan på miljö:

- Kustvägen, pendlarparkeringen och omstigningshållplatser för bussar kommer att ta naturmark i anspråk och innebär ett behov av att omhänderta dagvatten från parkeringsytor. Parkeringen kan innebära ett behov av omhändertagande av dagvatten från hårdgjorda ytor. En bra belägen och stor pendlarparkering gynnar på sikt kollektivt resande och mer miljövänlig dagspendling. Sammantaget bedöms konsekvenserna som måttligt positiva.
- Det planerade området för handel vid Stockholmsvägens södra del berör enbart delar av nuvarande kustvägen som utgår och innebär ingen negativ miljöpåverkan. Ny bebyggelse längs Stockholmsvägen har en positiv inverkan på stadsbilden och stadsmiljön. De positiva konsekvenserna bedöms som små.

Gestaltning

Västra vägen ska utformas för att både utgöra förbifart och del av stadens trafiknät. Utformningen ska ha utgångspunkt i både bebyggelsestruktur och landskapets förutsättningar.

Västra vägen i sin helhet ska vara en del av stadens gatunät och utformas med hänsyn till boende-, natur-, lek och rekreationsmiljöer, möjlighet till säkra och trygga passage tvärs vägen. Vägen ska emellertid utformas för att ha en karaktär av väg och uttrycksmässigt skilja sig ifrån korsande gator.

Det tillkommande gatu- och vägnätet ska ge en minimal barriäreffekt för oskyddade trafikanter som passerar mellan stadsdelar, bostäder, arbetsplatser och skolor. I ett separat gestaltungsprogram som upprättas för arbetsplanen beskrivs utformning och gestaltning mer detaljerat.

Anläggningar och bebyggelse

Planläggningen avser i huvudsak en relativt omfattande väganläggning. Vägen medför ett betydande fysiskt intrång i landskapet och påverkar indirekt även miljön i övriga delar av Norrtälje stad. Västra vägen kommer att utformas med hög trafikteknisk och miljömässig standard.

Vägen dimensioneras och skyltas för hastigheten 70 km/tim. Den utförs med 2 körfält med en körbanebredd av 8,0 m.

Västra vägen ansluts i söder till RV76 omedelbart norr om trafikplatsen, som ansluter till E18. Vägen leds vidare norrut mellan värmeverket och Nordronaområdet och korsar Norrtäljeån väster om Lasarettområdet. Den södra anslutningen sker via Stockholmsvägen. En ny direktanslutning byggs mellan Kustvägen och cirkulationen. Nordronaområdet ansluts också till den nya cirkulationsplatsen.

En GC-bro byggs över vägen norr om den sydliga cirkulationsplatsen som förbinder Nordronaområdet med Kustvägen/Stockholmsvägen, och där det planerats pendlarparkering.

Övriga gator, parkering, busstrafik

I söder konverteras nuvarande sträckning av Stockholmsvägen till att utgöra bussgata för norrgående regionalbussar. Regionalbussarna får därmed en egen rampavfart från Västra vägen, ner mot hållplatser vid planerad pendlarparkering.

En pendlarparkering planeras med ca 250 bilplatser. Den får ett strategiskt läge vid Norrtäljes södra infart. Planen medger att det uppförs en mindre servicebyggnad inom området.

Kustvägen ges delvis en ny sträckning och ansluts till såväl Västra vägen som Stockholmsvägen via rondell. En port under ny sträckning för Kustvägen säkerställer friluftslivets möjlighet till säker passage tvärs vägen. Porten medger att Roslagsledens sträckning inte bryts och att befintligt elljusspår efter viss omdragning kan behållas.

Kvartersmark

Ombyggnaden av vägsystemet innebär att viss mark frigörs och kan användas för olika ändamål.

På nuvarande pendlarparkering norr om OKQ8-stationen frigörs mark. Området föreslås användas för handels- och kontorsändamål. Området har ett strategiskt läge men kan av trafiksäkerhetsskäl endast få trafikanslutning över OKQ8's fastighet.

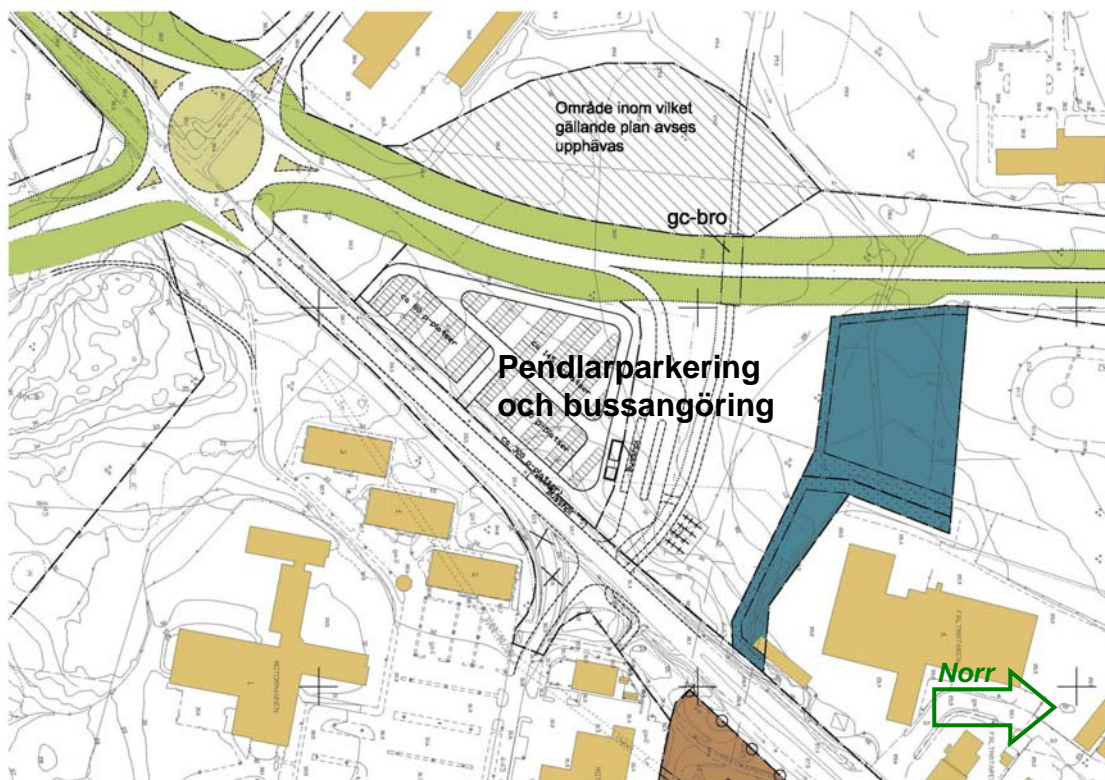


Illustration: Pendlarparkering och bussramp i anslutning till södra infarten.

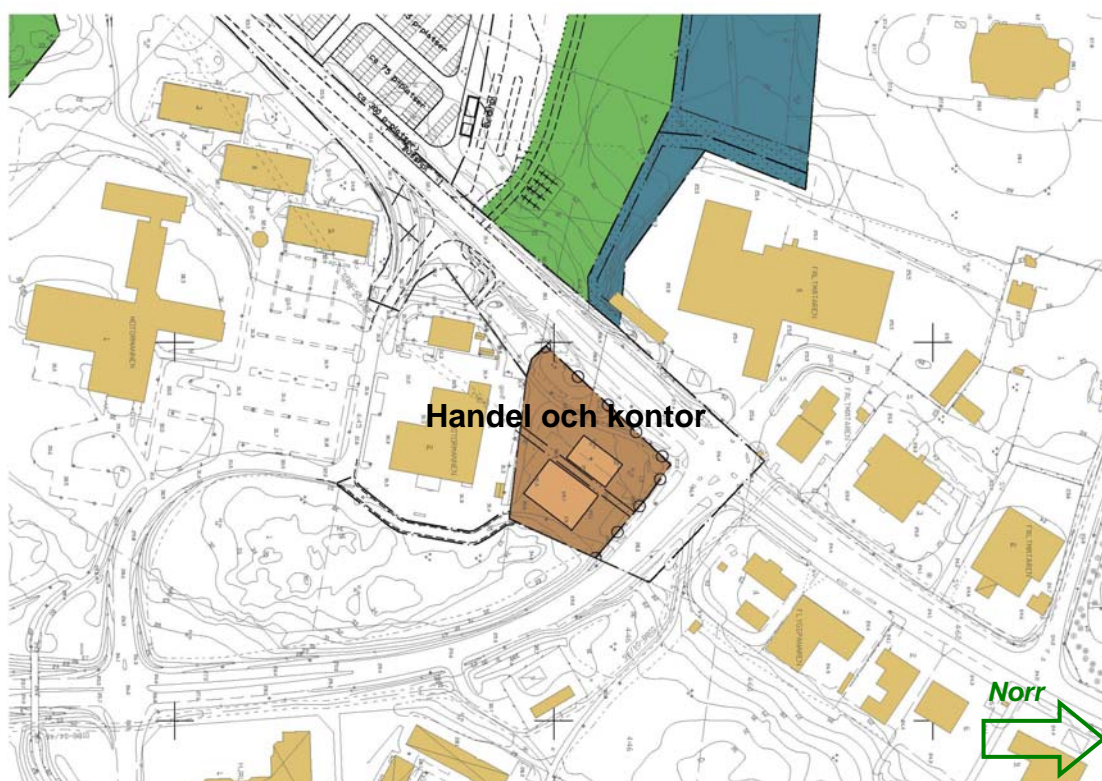


Illustration. Område för handel i anslutning till södra infarten.

För kv.Fältnätaren 4 (Norrbil) föreslås en utvidgning av kvarteret mot sydväst.

Värmeverket ges möjlighet till större ytor, varför det ges möjlighet till expansion mot söder.

Tillgänglighet

Ny byggnad och anläggning för allmänt tillträde ska enligt lag utformas så att den är tillgänglig för funktionshindrade. Kravet på tillgänglighet skall beaktas och formas i detalj vid projekteringen för respektive projekt. En slutgiltig provning sker under byggsamrådet.

Kollektiv trafik

Kollektivtrafiken från söder leds in via ny bussramp till Stockholmsvägen, där hållplatslägen och pendlarparkering anordnas. Bussarna leds sedan vidare via Stockholmsvägen in till centrala Norrtälje. Kollektivtrafik från Norrtälje och söderut kommer att ledas via den nya cirkulationsplatsen.

Störningar

I södra delen av Västra vägen kommer de buller och luftföroreningar, som orsakas av trafiken p.g.a. stora avstånd till bostadsbebyggelse och andra störningskänsliga verksamheter, inte att innebära några störningar.

De undersökningar och utredningar som utförts redovisas och behandlas mer detaljerat i den till planen tillhörande miljökonsekvensbeskrivningen.

Byggtiden kommer att innebära temporära störningar med anledning av trafikomläggningar och byggnadsarbeten både kring nuvarande väg- och gatusystem och kring den kommande Västra Vägen.

Se vidare rubrik *Miljö – positiva och negativa konsekvenser* ovan samt miljökonsekvensbeskrivning.

UPPHÄVANDE AV DETALJPLAN

Gällande plan upphävs inom ett område, som tidigare varit i huvudsak planlagda för en tidigare planerad sträckning av Västra vägen. Upphävandet berör delar av

- NR B01-181 Motormannen samt delar av Södra infarten (väg 76) och Kustvägen (väg 276). Fastställd av Länsstyrelsen 1984-08-29

I nuläget finns inga planer vad avser markanvändningen för detta område, varför detaljplaner för detta område får upprättas i ett senare skede.

ADMINISTRATIVA FRÅGOR

Parallellt med att detaljplanen upprättas i enlighet med PBL upprättas en arbetsplan av Vägverket, vilken stödjer sig på Väglagen. Arbetsplanen kommer att ställas ut men fastställs först när projektet är finansierat.

Planerna ska helt överensstämma på de delar där de sammanfaller, vilket de gör på den del som utgörs av vägan-

läggningen. Detaljplanen omfattar vissa delar, både gator och områden för andra ändamål, vilka inte omfattas av arbetsplanen. Den miljökonsekvensbeskrivning som tas fram behandlar båda planerna.

Arbetsplanen ställs ut när länsstyrelsen godkänt dess miljökonsekvensbeskrivning. För detaljplanens utställning behöver miljökonsekvensbeskrivningen inte vara godkänd. Planerna kan därför komma att ställas ut oberoende av varandra. Efter utställning planeras detaljplanen att antas.

MEDVERKANDE

Vid planens upprättande har A5 Arkitekter & Ingenjörer AB, Thyréns AB, Vägverket Region Stockholm samt Vägverket Konsult medverkat.

STADSARKITEKTKONTORET

Ingemar Stråe
Arkitekt MSA
för Norrtälje kommun

Anders Dahlin
Arkitekt LAR/MSA
A5 arkitekter & ingenjörer AB