



TRAFIK OCH PARKERING

Detaljplan för Tälje 2:195 (del av) och Magasinet 19 (del av)

Skisserna på byggnader i detta dokument har tillkommit under olika stadier i processen, från januari 2020 och framåt. Vissa byggnadsplaceringar kan därför vara inaktuella.

BAKGRUND OCH SYFTE

I samband med planeringen för en ny skola (eller två skolor) på fastigheten Tälje 2:195 och del av fastigheten Magasinet 19 behöver ett antal trafik- och parkeringsfrågor lösas. De frågor som har identifierats är:

- Viktiga allmänna gång- och cykelstråk genom planområdet.
- Säkra och trygga skolvägar (för gång- och cykeltrafik).
- Angöringstrafik till skolverksamheten. (Gäller personbilsangöring, eventuell skolbusstrafik samt beställningstrafik (bussar) vid skolutflykter etc.)
- Leveranstrafik (varutransporter) till skolverksamheten.
- Personal, elever samt besökare (utöver angöring): Trafiklösning och parkeringslösning, inklusive parkeringsbehov för såväl bil som cykel.

DETTA DOKUMENT

Tanken med detta dokument är att det ska "leva" genom planprocessen. I början beskrivs de kända förutsättningar som finns, och mot slutet av processen beskrivs de beslutade lösningarna för aktuella trafik- och parkeringsfrågor. Versionshantering sker med hjälp av uppdaterat dokumentdatum.

BEFINTLIGA FÖRHÅLLANDEN OCH FÖRUTSÄTTNINGAR

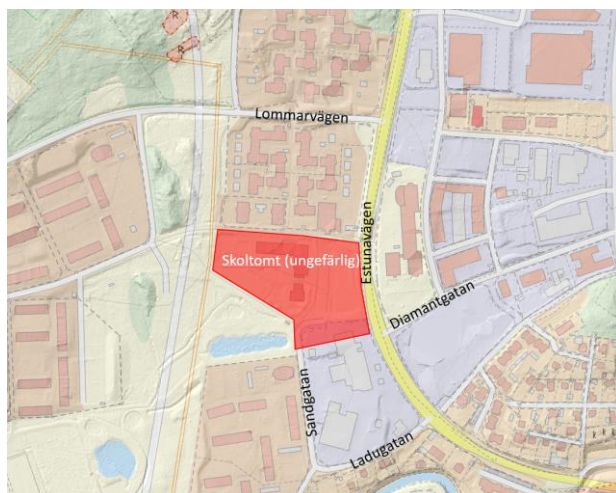


Illustration 1. Skolfastighetens ungefärliga läge och omgivande kommunala gator.

POSTADRESS

Box 802, 761 28 Norrtälje
Tekniska kontoret

BESÖKSADRESS

Estunavägen 14

KONTAKT

0176-710 00
kontaktcenter@norrtaelje.se
www.norrtaelje.se



Estunavägen var tidigare en genomfartsväg (riksväg 76) men fungerar idag som en del i Norrtälje stads huvudvägnät. Huvudvägnätet har en uppsamlande funktion och fungerar som infarter till Norrtälje. Dessa vägar har en större trafikmängd och behöver utifrån sin funktion utformas för att säkerställa framkomlighet för tunga fordon, för regional och lokal kollektivtrafik, utryckningsfordon och utryckningsfordon. På huvudvägar kan en för smal utformning som inte tillåter möten eller kantstensparkerade bilar avsevärt försämra framkomligheten. I och med stadens tillväxt, och det faktum att Estunavägen är utpekad som huvudväg in till stadskärnan norrifrån, gör att trafikmängden på Estunavägen redan är på god väg att vara i paritet med förhållandena som rådde när vägen var genomfart.

Estunavägen utgör en barriär för gång- och cykeltrafik. Idag finns obevakade övergångsställen samt en gång- och cykeltunnel att tillgå för att passera vägen.

I tidigare trafikutredningar inför omvandlingen av Baldersgatans karaktär och bebyggelseutvecklingen i området mellan Estunavägen och Baldersgatan (det som nu är projekt Övre Bryggårdsgärdet) har korsningen Estunavägen/Diamantgatan pekats ut som en framtida knutpunkt, där belastningsgraden ställer krav på ombyggnad. Planen är att korsningen ska bli signalreglerad, något som även gynnar trafiksäkerheten för oskyddade trafikanter.

Planområdet genomkorsas av viktiga befintliga gång- och cykelstråk. Det är viktigt att dessa beaktas i planarbetet, och att dessas funktion snarare stärks än försämras av utvecklingen i området.

POSTADRESS

Box 803, 761 28 Norrtälje
Barn- och utbildningskontoret

BESÖKSADRESS

Estunavägen 14

KONTAKT

0176-710 00
kontaktcenter@norrtaelje.se
www.norrtaelje.se



ALLMÄNNA GÅNG- OCH CYKELSTRÅK

Nuläge

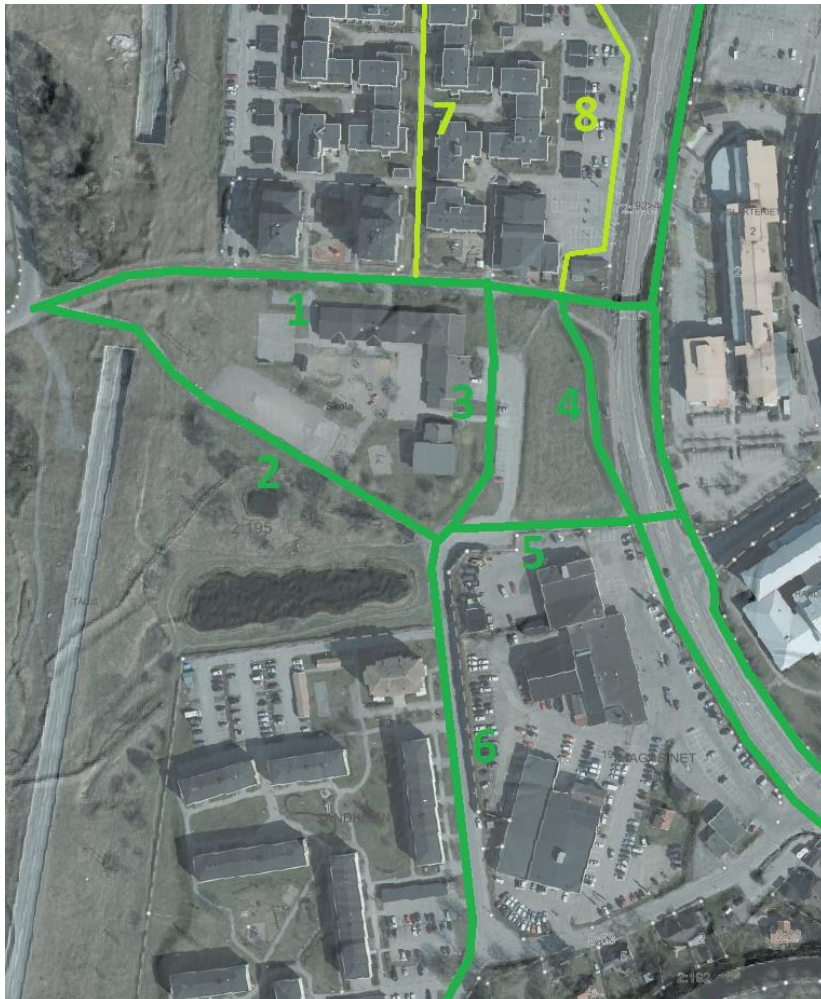


Illustration 2. De viktigaste av dagens gång- och cykelstråk i området.

Bilden ovan illustrerar viktiga gång- och cykelstråk i nuläget. De mörkgröna stråken ligger på allmän mark, medan de ljusgröna ligger på Roslagsbostäders kvartersmark. Några kommentarer gällande dagens vägar, med punkternas nummer enligt respektive väg i illustrationen:

- 1 Denna är en f.d. lokalgata, som i trafikseparationens dagar reglerades om till GC-väg. Detta är en mycket välanvänd länk för såväl gång- som cykeltrafik till hela området Vigelsjö. Den sträcka som fortfarande är utformad som lokalgata kan med fördel få en ny gestaltning som GC-väg.
- 2 Denna genväg mellan Sandgatan och sociodukten är mycket viktig i GC-nätet. För att maximera skolgårdsytan finns en önskan om att flytta denna, men vi vill starkt poängtera vikten i att bibehålla genheten hos denna.

POSTADRESS

Box 803, 761 28 Norrtälje
Barn- och utbildningskontoret

BESÖKSADRESS

Estunavägen 14

KONTAKT

0176-710 00
kontaktcenter@norrtaelje.se
www.norrtaelje.se



- 3 Även denna är en viktig länk, men dagens utformning, men konflikten med vändplan och leveranstrafik till skolan, är inte optimal.
- 4 I och med att GC-bana saknas på västra sidan av Estunavägen norr om denna, så har denna länk funktionen att knyta ihop den västra GC-banan såväl med stråket västerut som med tunneln under Estunavägen. Detta gör att bibehållandet av denna länk skapar utmaningar såväl utbredningsmässigt som höjdmässigt för den nya exploateringen.
- 5 Denna sträckning ansluter mot passagen över Estunavägen.
- 6 Idag utformad med en smal gångbana, vilket fungerar med dagens måttliga trafikmängd (vid en lokalgata utan genomfartsmöjlighet).
- 7 Detta kvartersmarksstråk är en gen sträckning till gångtunneln under Lommarvägen och vidare upp till Väster Knutby.
- 8 Ett kvartersmarksstråk med lägre standard (via parkering och infartsväg i blandtrafik) men som används relativt flitigt.

POSTADRESS

Box 803, 761 28 Norrtälje
Barn- och utbildningskontoret

BESÖKSADRESS

Estunavägen 14

KONTAKT

0176-710 00
kontaktcenter@norrtalje.se
www.norrtalje.se



Förutsättningar vid exploatering

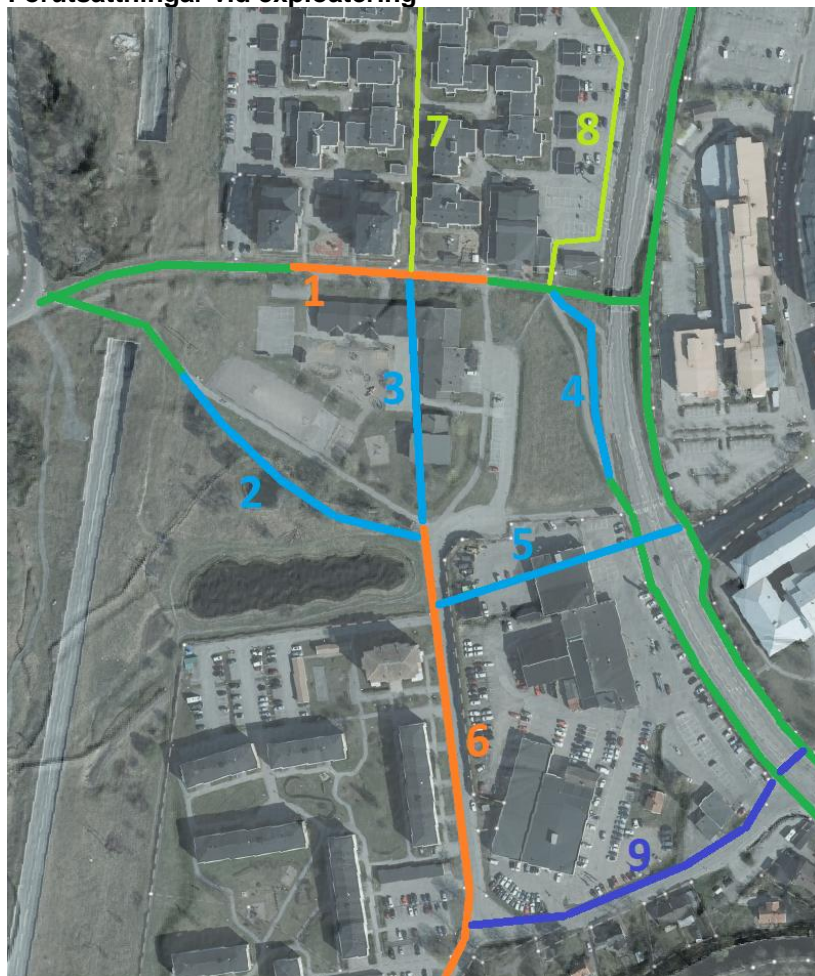


Illustration 3. Förväntade förändrade stråk vid exploatering.

Ovan syns förväntade förändringar i GC-stråken. De ljusgröna och mörkgröna är oförändrade. Orange innebär oförändrad sträckning men ändrad standard. Ljusblå är sträckningar som är justerade i plan, och mörkblått innebär ett nytt (eller mycket större) behov än idag i och med exploateringen. Kommentarer angående dessa:

1. Samma sträckning som idag, men en annan utformning på del av sträcka, som tydliggör att detta är en GC-väg (inte en lokalgata).
2. Genheten hos denna sträcka är viktig. I den trafikplan som tas fram inom arbetet med trafikstrategi för Norrtälje stad kommer denna sträcka att pekats ut som huvudcykelstråk. På dessa stråk är kraven höga på standard och sträckning. Detta innebär att *om* man vill ändra sträckningen till förmån för större skolgård så ska ändringen göras så att vägen ändå fortsatt har en orienterbarhet där vägen både fysiskt och visuellt upplevs som gen.
3. Vid förändrad disposition av skoltomten ges en mycket bra möjlighet att göra denna sträcka *ännu genare* än idag. Med en koppling enligt illustrationen kopplas Sandgatans stråk (se nedan) ihop med ett stråk över kvartersmarken norr om

POSTADRESS

Box 803, 761 28 Norrtälje
Barn- och utbildningskontoret

BESÖKSADRESS

Estunavägen 14

KONTAKT

0176-710 00
kontaktcenter@norrtalje.se
www.norrtalje.se



detta område, med direkt koppling till en befintlig gång- och cykeltunnel under Lommarvägen i norr. Att separera skolgården med en allmän gång- och cykelväg har både för- och nackdelar: En nackdel är en upplevd otrygghet när allmänheten har närhet till skolgården (skolgårdarna) dagtid. En fördel är att en ström av allmän gång- och cykeltrafik under icke-skoltid kan göra skolgårdsmiljön tryggare på kvällar och helger.

4. Denna sträckning har justerats en smula i plan, till förmån för utrymme för skola/skolgård. **Viktigt är dock vertikalgeometrin:** Att stråket fortfarande bekvämt kan användas för cykeltrafik söderifrån som ansluter till nivån med gång- och cykeltunneln under Estunavägen. Nedan finns en studie i hur denna skulle kunna anpassas till en ny skolbyggnad. (Det är en kompromiss, men en fungerande sådan.)



Illustration 4. Förslag till förändrad sträckning på gång- och cykelväg (gröna linjer) samt förlängd bussficka (röd eller rosa linje).

SÄKRA OCH TRYGGA SKOLVÄGAR

Koppling österut

Med hänsyn till närheten till Estunavägen, som tillhör det kommunala huvudvägnätet, vars trafikmängd förutspås öka i takt med att staden växer, är den tänkta placeringen av en skola inte optimal. Öster om Estunavägen ligger dessutom såväl en stor del av Norrtäljes befintliga bostäder som omvandlingsområdet Övre Bryggårdsgärdet. För att bryta Estunavägens uppenbara barriäreffekt är två trafiklösningar viktiga:

1. Befintlig gång- och cykeltunnel.
2. En (minst) trafiksäker passage i plan över vägen, i skolans närhet

POSTADRESS

Box 803, 761 28 Norrtälje
Barn- och utbildningskontoret

BESÖKSADRESS

Estunavägen 14

KONTAKT

0176-710 00
kontaktcenter@norrtaelje.se
www.norrtaelje.se



Gång- och cykeltunneln kan anses otrygg, framförallt under kvällar och nätter när få människor är i rörelse. Under morgnar och eftermiddagar, när merparten av elever är på väg till och ifrån skolan, kommer dock gång- och cykeltrafiken att vara så pass frekvent att trygghet uppnås i tunneln. Övriga tider ska trafikanter kunna nyttja annan trafiksäker passage. Gatu- och parkavdelningen arbetar för närvarande med en översyn av ett antal av kommunens gång- och cykeltunnlar, där trygghetshöjande åtgärder vidtas.

Utöver tunneln behövs bättre passage/passager än idag över Estunavägen, som på denna del endast har obevakade övergångsställen. I och med att planen är att korsningen Diamantgatan/Estunavägen kommer att signalregleras, så finns även möjlighet att komplettera med signalreglerade passager över Estunavägen på denna plats. Utformningen på dessa passager måste specialstuderas i en kommande detaljprojekteringsfas.

Koppling norrut och västerut

Det befintliga området Vigelsjö har ett väl utbyggt separerat gång- och cykelnät som kan nyttjas som säkra skolvägar till den tillkommande skolverksamheten. (Enstaka korsningspunkter kan behöva ytterligare åtgärder, men det är en del av gatu- och parkavdelningens kontinuerliga förbättringsarbete.)

Koppling söderut

I och med den bostadsbebyggelse som planeras på Bilbolagets nuvarande fastighet vid Estunavägen kommer Sandgatan att få en ökad betydelse i lokalgatunätet. För att skapa en säker skolväg söderut föreslås Sandgatan kompletteras med separerad gång- och cykelbana (nummer 6 i stycket "gång- och cykelstråk" ovan).

FORDONSTRAFIK TILL SKOLVERKSAMHETEN

En inneboende begränsning när det gäller trafik till planområdet är att norra delen av planområdet idag är bilfri, vilket är ett förhållande som inte bör ändras. Vidare kan inte fastigheten direkt anslutas mot Estunavägen, i och med Estunavägens status som huvudväg. Detta medför att all fordonstrafik måste angöra via den blivande fastigheten södra gräns (se skiss nedan).

Trafikmässigt är ambitionen att styra trafiken till och från skolan via korsningen Estunavägen/Diamantgatan. Detta för att minimera trafikarbetet, erhålla en god prioritet mellan korsningspunkterna, samt att undvika onödigt stor trafikmängd på lokalgatorna (Sandgatan och Ladugatan). Detta får som konsekvens att fordonstrafikens koppling till skolan måste inkludera en vändmöjlighet.

POSTADRESS

Box 803, 761 28 Norrtälje
Barn- och utbildningskontoret

BESÖKSADRESS

Estunavägen 14

KONTAKT

0176-710 00
kontaktcenter@norrtaelje.se
www.norrtaelje.se

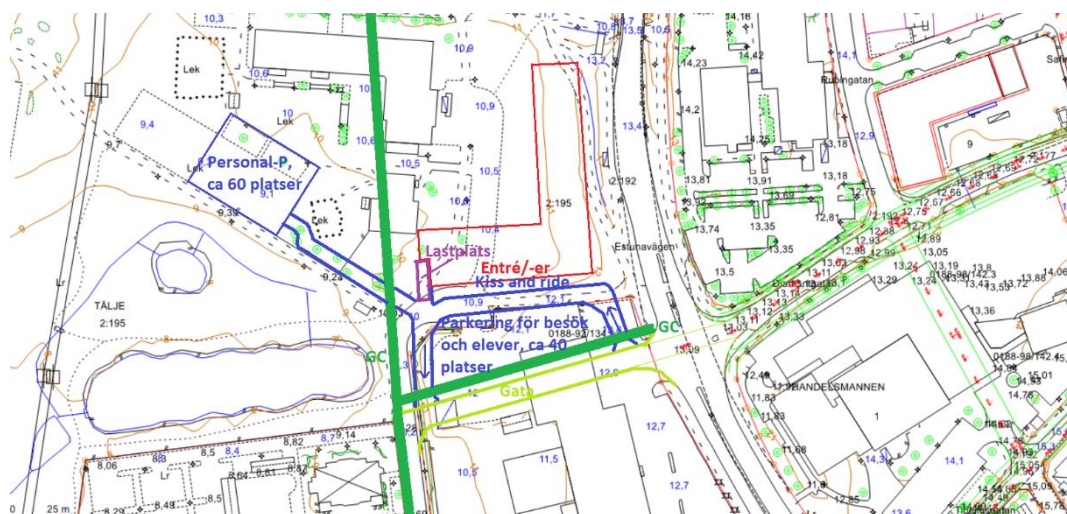


Illustration 5. Exempel på hur angöringstrafik till skolfastigheten kan ske.

ANGÖRINGSTRAFIK

Personbilar

Med angöringstrafik med personbil avses elever som blir skjutsade till/från skolan (av föräldrar, färdtjänst m.fl.). Dessa ska styras till att både komma in till, och sedan åka ut från skolområdet via korsningen Estunavägen/Diamantgatan. I illustrationen ovan är tanken att man åker in på en enkelriktad slinga, som har cirka **15** angöringsplatser för korta stopp. Om dessa inte räcker till så finns även möjlighet att stanna utmed lokalgatan. Besöksparkeringen framför skolan kan även regleras så att man kan stanna en längre stund (till exempel föräldrar som behöver/vill följa med eleven in i skolan). Exakt reglering av respektive plats kan "fintrimmas" i takt med att man utvärderar hur respektive parkering används/behövs.

Bussar

En stor del av skolskjutstrafiken i Norrtälje sker med lokaltrafiken (terminskort utdelas). Här ligger befintliga busshållplatser väl till för promenad via gång- och cykeltunneln (trafik norrut) respektive direktangöring till skolfastigheten (trafik söderut). För att undvika att skapa trafik med bussar (eventuella skolbussar samt beställningstrafik vid t.ex. skolutflykter) föreslås bussfickan på västra sidan av Estunavägen förlängas (se illustration 4 ovan). En utmaning är att Estunavägen svänger, i och med att en bussficka helst ska vara rak. En kompromiss kan vara att dela upp fickan i två raka med brytpunkt emellan. (Dessa alternativ illustreras med rosa respektive rött i illustration 4.) Hur detta löses bör specialstuderas i samband med förprojektering.

LEVERANSTRAFIK (VARUTRANSPORTER)

Varutransporter till skolverksamheten består till stor del av dagliga leveranser till skolkök. Utmaningar är att:

1. Denna typ av leveranser ofta är förknippade med backande tunga fordon.
2. Även för dessa leveranser finns endast fastighetens södra sida tillgänglig.

För att minimera konflikten med annan trafik bör varuleveranser styras till ett hörn/gavel av skolbyggnaden. I illustration 5 ovan är inlastningen förlagd till sydvästra gaveln.

POSTADRESS

Box 803, 761 28 Norrtälje
Barn- och utbildningskontoret

BESÖKSADRESS

Estunavägen 14

KONTAKT

0176-710 00
kontaktcenter@norrtalje.se
www.norrtalje.se



Tanken är då att transporter angör via samma enkelriktade slinga som personbilsangöringen, och att lastbilen sedan kan backa in till lastplatsen. Backningsrörelsen kan "skyddas" från övrig trafik via plank/räcke.

CYKELPARKERING

Hur många av skolans personal och elever som brukar använda cykel varierar över tid. I och med Norrtälje kommuns satsningar på hållbar stadsutveckling och strategier med bättre cykelstråk, så är det viktigt att ta höjd för en stor andel cykelanvändning. Ett "cykel-P-tal" utifrån antalet elever på **0,6** (inkluderar såväl personal som elever) enligt utredningsunderlaget till antagen parkeringsstrategi för Norrtälje stad. Det viktiga i detaljplaneskedet är emellertid att avsätta tillräckligt stora ytor för dessa cykelparkeringar. Själva utbyggnaden av cykelparkeringar kan ske successivt, i takt med att behovet av dessa ökar.

MOPEDPARKERING

Utöver cykelparkering behöver även parkeringsplatser för mopeder anordnas. Om inte detta sker riskerar cykelparkeringsplatser att "missbrukas" för mopeder. Mopedparkeringsplatserna kan med fördel samutnyttjas med parkering för lådcyklar. En yta på minst **20 x 2,5 meter** (för båda skolorna) sätts av för detta ändamål.

TRAFIK OCH PARKERING FÖR PERSONAL OCH BESÖKARE

Enligt de riktlinjer som Norrtälje kommun arbetar efter krävs cirka 50 bilparkeringsplatser till en skola med 300 – 500 elever. I och med att man här planerar för en skola med 600 elever (engelska skolan) och en skola med 140 – 350 elever (Montessori), d.v.s. totalt cirka 740 – 950 elever, så krävs totalt $50 + 50 = 100$ parkeringsplatser för personbilar.

I illustration 5 ovan är bilparkeringarna uppdelade i två ytor:

1. 60 P-platser för personal under den nya idrottshallen.
2. 40 P-platser för besökare (och ev. några för personal, om de 60 ovan inte räcker) i närhet till entrén.

För att säkerställa ändamålsenligt antal parkeringsplatser har jämförande studier gjorts med befintliga skolor i kommunen, samt erfarenheter inhämtats från fastighetsavdelningen (som förvaltar alla kommunala skolor). Utifrån detta arbete kan parkeringsbehovet justeras till:

- **60** platser för personal och besökande till Engelska skolan (600 elever).
- **25** platser för personal och besökande till Montessori (140 elever).
- **15** platser till elever med egna mopedbilar/A-traktorer.
- Totalt: **100** platser.

Viss osäkerhet finns i siffran 15 elevparkeringar. För att inte i onödan bygga för många parkeringsplatser initialt, kan kravet justeras till att 85 P-platser ska byggas, men att det ska finnas yta avsatt för framtida utbyggnad av ytterligare 15 platser, om behovet skulle uppstå när verksamheterna är i full drift.

POSTADRESS

Box 803, 761 28 Norrtälje
Barn- och utbildningskontoret

BESÖKSADRESS

Estunavägen 14

KONTAKT

0176-710 00
kontaktcenter@norrtaelje.se
www.norrtaelje.se



UPPSKATTADE TRAFIKFLÖDEN

Trafikprognoser som anges nedan är uppskattningar utifrån dagens trafik (på befintliga gator) uppräknade med standardfaktorer till prognosåret, respektive uppskattningar utifrån att cirka 500 bostäder byggs i de kvarter som ryms inom fastigheten Magasinet 19. Senare under våren 2020, när de simuleringar som görs i den pågående trafikstrategin är klara, kommer dessa prognoser att uppdateras. Särskilt siffrorna för Estunavägen kan komma att öka kraftigt till följd av att trafiken kommer att styras till huvudvägnätet.

Gata, kvarter	Skyltad hastighet	Trafikprognos år 2040 (ÅDT)	Andel tung trafik
Estunavägen mellan Lommarvägen och Diamantgatan	50 km/h	12 000	10 %
Estunavägen mellan Diamantgatan och Ladugatan	50 km/h	10 700	10 %
Diamantgatan mellan Estunavägen och Rubingatan	50 km/h	2 500	5 %
Ladugatan	50 km/h	1 250	5 %
Diamantgatan mellan Estunavägen och Sandgatan	30 km/h	1 850	5 %
Sandgatan mellan Ladugatan och Diamantgatan	50 km/h	1 250	5 %
Alla nya gårdsgator inom nuvarande kv. Magasinet	50 km/h	500	5 %

ANDRA SLUTSATSER AV VÄRDE I PLANLÄGGNINGEN

Platsbildning mellan skolbyggnad och Estunavägen

En idé som framkommit i planprocessen är en eventuell platsbildning framför skolan, mot Estunavägen. Här bör noggrant avvägas om entrén/entréerna ska vändas mot Estunavägen, i och med att man bör vilja undvika "spring" rakt ut mot huvudvägen.

Skolbyggnadens disposition (entré och samutnyttjande)

I och med angörings- och lasttrafikens begränsning till södra delen av fastigheten, så framgår med stor tydlighet fördelarna med att samordna de två skolverksamheterna: Inlastning till respektive kök (eller, i bästa fall, ett gemensamt kök) bör definitivt ske på samma ställe. Likaså angöringstrafik med personbilar. Det bästa vore dessutom om respektive skolverksamhet differentierade sina starttider på morgonen, för optimalt nyttjande av infrastrukturen för angöring. Entréer till respektive verksamhet kan vara olika, men bör lokaliseras till ungefär samma plats.

En slutsats av detta resonemang är att det finns stora fördelar med att de båda skolverksamheterna lokaliseras i samma byggnad.

Skolgårdens disposition (uppdelad, mindre barn och större barn)

Gång- och cykelstråket som föreslås passera skolgården (nummer 3 i illustration 3 ovan) delar upp skolgården i två delar. Ett förslag kan då vara att ha skolgård/-ar för mindre barn på den östra delen (närmast byggnaden), och för större barn på västra delen. De större barnen måste då passera gång- och cykelvägen. Här är utformningen av passagen/passagerna viktig, för att säkerställa god trafiksäkerhet.

POSTADRESS

Box 803, 761 28 Norrtälje
Barn- och utbildningskontoret

BESÖKSADRESS

Estunavägen 14

KONTAKT

0176-710 00
kontaktcenter@norrtaelje.se
www.norrtaelje.se



DELTAGARE

Deltagare i denna trafikutredning har varit, alla Norrtälje kommun:

Erik L'Estrade, strategisk planering

Markus Walestrand, gatu- och parkavdelningen

Rok Ogrin, gatu- och parkavdelningen

Peter Sartorius, gatu- och parkavdelningen

POSTADRESS

Box 803, 761 28 Norrtälje
Barn- och utbildningskontoret

BESÖKSADRESS

Estunavägen 14

KONTAKT

0176-710 00
kontaktcenter@norrtaelje.se
www.norrtaelje.se