

Social konsekvensanalys

Barnkonsekvensanalys

Övre Bryggårdsgärdet

Detaljplan Tälje 2:195 och Magasinet 19



Social konsekvensanalys och Barnkonsekvensanalys Övre Bryggårdsgärdet, Detaljplan Tälje 2:195 och Magasinet 19

Beställare: Carolina Sahlén, Norrtälje kommun

Konsultgrupp: Helena Hjertstrand Sandberg, uppdragsledare
Stina Karlsson, utredare SKA
Maria Aspelin, utredare BKA
Ida Olesen, trafiksäkerhet
Golnaz Mirheidari, kartor

Framsida: Norrtälje kommun

Datum: 2020-09-15

Version: 0.3

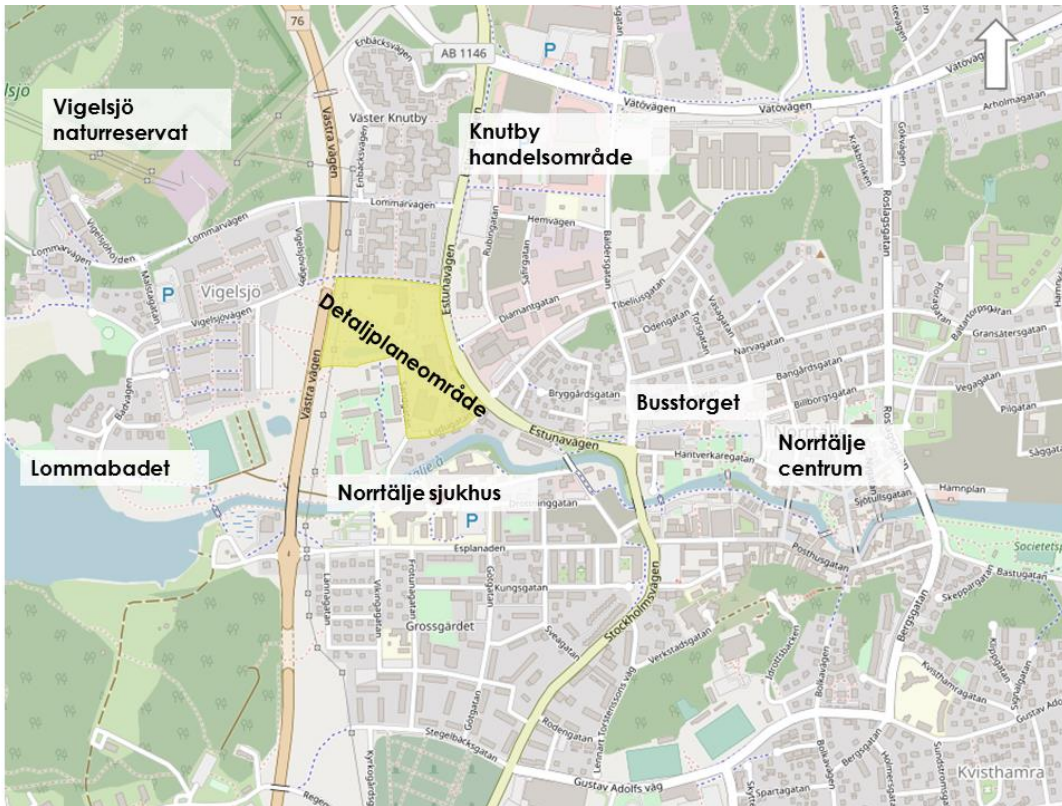
Projekt nr: 783215

Kontakt: helena.sandberg@afry.com

Innehållsförteckning

1	Inledning	2
1.1	Syfte.....	2
1.2	Planförslaget i korthet	2
2	Social hållbarhet och barnperspektivet	3
3	Metod	5
4	Sociala teman	7
5	Övergripande social konsekvensanalys	9
5.1	Nuläge och analys	9
5.1.1	Trygghet och trivsel.....	9
5.1.2	Socioekonomi och jämlikhet	10
5.1.3	Mobilitet och samhällsservice.....	11
5.1.4	Rekreation	13
5.1.5	Äldre och fysiska funktionshinder	14

5.1.6	Dialog och involvering.....	14
5.2	Sammanfattning.....	15
5.3	SKA: Rekommendationer.....	16
6	Fördjupad barnkonsekvensanalys	18
6.1	Barndialoger.....	18
6.2	Nuläge och analys.....	18
6.2.1	Trygghet och trivsel	18
6.2.2	Trafiksäkerhet.....	19
6.2.3	Mobilitet.....	20
6.2.4	Lek och fritid	22
6.2.5	Dialog och involvering.....	24
6.3	Sammanfattning.....	25
6.4	BKA: Rekommendationer	27
7	Fortsatt arbete	30
8	Referenser	31



Figur 1. Orienteringskarta, detaljplaneområdet i gult (Open street map).

1 Inledning

Norrtälje stad växer - kommunen räknar med att antalet invånare kommer att öka från dagens cirka 63 000 till omkring 77 000 antal invånare runt 2040.

Området Övre Bryggårdsgärdet är ett centralt beläget verksamhetsområde i stadens nordvästra del, se figur 1 för översikt. Visionen för Övre Bryggårdsgärdet är "De gröna, lekfulla kvarteren i Norrtälje stad" och området planeras att omvandlas från dagens verksamhetsområde till en ny stadsdel med skolor, kontor, service och omkring 1700 bostäder. Inom ramen för stadsomvandlingen ingår ett flertal detaljplaner, bland annat detaljplan Tälje 2:195 och Magasinet 19 som ingår i etapp 2.

Då olika typer av stadsomvandlingar har stor inverkan på människors dagliga liv och därmed den sociala hållbarheten i kommunen genomförs en social konsekvensanalys (SKA) och barnkonsekvensanalys (BKA) på detaljplanen Tälje 2:195 och Magasinet 19. Eftersom detaljplanen bland annat innehåller en grundskola med ett stort antal tillkommande elever är det av extra stor vikt att anta ett barnperspektiv på utvecklingen, så att både vuxna, barn och unga kan trivas i framtida Övre Bryggårdsgärdet.

1.1 Syfte

Det primära syftet med föreliggande SKA/BKA är att lyfta det sociala perspektivet av utvecklingen på Övre Bryggårdsgärdet i och med detaljplanen. Analysen kommer att övergripande behandla faktorer som rör social hållbarhet och fokusera på frågor som rör barnperspektivet.

SKA/BKA syftar även till att utgöra ett underlag till det fortsatta planeringsarbetet.

1.2 Planförslaget i korthet

Den aktuella detaljplanen Tälje 2:195 och Magasinet 19 är en av flera detaljplaner inom Övre Bryggårdsgärdet, se figur 2. Detaljplanen omfattar en ny skolbyggnad för cirka 860 elever, i nära anslutning till dagens skolbyggnad. Den nuvarande skolan kommer att rivas och den nya skolbyggnaden planeras att inrymma två skolverksamheter, dels Montessoriskolan Vigelsjö (260 elever) som idag finns i området samt en ny, Engelska skolan (600 elever). Därutöver planeras det för tre bostadskvarter med omkring 400 lägenheter, park/naturmark, en idrottshall samt upprustning av befintlig dagvattenanläggning. Även tillgänglighetsanpassning av gång- och cykelvägar ingår. Övre Bryggårdsgärdet planeras att byggas ut i tre etapper och hela projektet förväntas stå klart omkring 2035. Stadsomvandlingen innebär att området går från ett verksamhetsområde till en ny stadsdel. Övre Bryggårdsgärdet ska ses som en utvidgning av den centrala staden och stadsmässigt bindas ihop med dagens stadskärna samt samspela med den äldre bebyggelsens identitet.

Tälje 2:195 och Magasinet 19 ingår i etapp 2 av omvandlingen av Övre Bryggårdsgärdet. Planområdena är belägna i Övre Bryggårdsgärdets västra del.



2 *Figur 2. Detaljplaneområdet för Tälje 2:195 och Magasinet 19 i rött.*

2 Social hållbarhet och barnperspektivet

Social hållbarhet handlar om att säkerställa goda livsvillkor för alla människor, nu och i framtiden.

I en samhällsplaneringskontext handlar den sociala dimensionen främst om att planera städer och samhällen som tillgodoser en bred grupp av människors behov. Viktiga frågor att behandla rör vem som gynnas av en åtgärd och vem som missgynnas, hur människors vardagsliv, trygghet och förutsättningar för samspel med andra människor påverkas samt vad det finns för målkonflikter.

Samtidigt är det viktigt att belysa att social hållbarhet är ett kontextberoende begrepp. Det innebär att vi i varje specifikt fall behöver definiera vad social hållbarhet innebär. Social hållbarhet kan ha olika innebörd beroende på exempelvis typ av projekt, planeringskede och vilket slags område det handlar om. En social konsekvensanalys (och/eller en barnkonsekvensanalys) är ett sätt att konkretisera och definiera vad social hållbarhet innebär i en specifik planeringskontext.

SOCIALT HÅLLBAR SAMHÄLLSPANERING

VAD: Säkerställa goda livsvillkor för alla människor, nu och i framtiden. Planera för en bred grupp av människor, för flera olika behov.

VARFÖR: För att synliggöra en åtgärds inverkan (positivt/negativt) på den sociala hållbarheten och människors dagliga liv.

HUR: Genom att lyfta och tydliggöra sociala aspekter tidigt i planeringsprocessen, genom t.ex. en SKA/BKA, och sedan följa upp under processens gång.

Mål som syftar till ökad social hållbarhet kan ses i flera internationella och nationella målformuleringar. FNs globala mål för hållbar utveckling kan nämnas som exempel.

Barnperspektivet

En viktig del i en socialt hållbar samhällsplanering är således att sträva efter att se till flera olika gruppers behov, önskemål och perspektiv. En av dessa grupper är barn och unga. De är en grupp som traditionellt sett inte haft en särskilt stor inverkan i den fysiska planeringen. Men naturligtvis tar även barn och unga del av den offentliga miljön, men har inte sällan andra behov än vad vuxna har. De har dessutom inte samma möjligheter att komma till tals när det kommer till samhällsplanering. Därför är det viktigt och värdefullt att anta ett barnperspektiv på planeringen.

Barnkonsekvensanalys

En barnkonsekvensanalys är en metod för att på ett systematiskt sätt identifiera och bedöma hur barn påverkas av en planerad åtgärd. Det är också en metod för att pröva och beskriva vilka åtgärder och utformningar som är bäst ur ett barnperspektiv. Genom att integrera en barnkonsekvensanalys i beslutsprocessen ökar möjligheten att ett barnperspektiv finns med i de beslut som fattas (Göteborgs stad 2016). Syftet med en barnkonsekvensanalys är att på kort och lång sikt värna om barns levnadsvillkor. Ur ett ekonomiskt perspektiv kan det vara mer lönsamt att åtgärda negativa effekter i samband med projektet än i ett senare skede.

I en barnkonsekvensanalys är det vanligt att särskilja på barnperspektivet och barnens eget perspektiv. Med barnperspektivet menas att en vuxen försöker förstå barns behov medan med barnens eget perspektiv menas att barnen själva får komma till tals och får vara delaktiga.

Vikten av att anta barnperspektivet blev än mer aktuellt den 1 januari 2020, då barnkonventionen blev svensk lag. Barnkonsekvensanalysen för detaljplanen Tälje 2:195 och Magasinet 19 tar avstamp i de huvudprinciper som utgör vägledning för hur hela Barnkonventionen ska tolkas. Dessa är:

Artikel 2 som handlar om alla barns lika värde och rättigheter. Ingen får diskrimineras

Artikel 3 anger att det i alla åtgärder som rör barn i första hand ska beaktas vad som bedöms vara barnets bästa

Artikel 6 understryker varje barns rätt till liv, överlevnad och utveckling

Artikel 12 handlar om barns och ungas rätt att fritt uttrycka sina åsikter i alla frågor som rör dem. Barn och unga har stor kunskap om platserna där de brukar vistas och vet vad det är som gör att dessa platser fungerar

Utöver ovanstående artiklar beaktas även artikel 31 då barns möjlighet till rekreation och fritid är viktig i detaljplanearbetet.

Artikel 31 handlar om barnets rätt till lek, vila, fritid samt att delta i det kulturella och konstnärliga livet.

(Unicef.se)



Foto AFRY

3 Metod

Föreliggande analys är en integrerad SKA och BKA. Den sociala konsekvensanalysen görs på ett övergripande plan och barnkonsekvensanalysen är en fördjupning av denna. Fokus i denna rapport ligger således på de frågor som rör barnperspektivet. Värt att nämna är dock att de faktorer som det ofta fokuseras på i en BKA (exempelvis trygghet, hälsa, lek- och mötesplatser) inte sällan också har en positiv inverkan på den sociala hållbarheten i stort i samhället.

Konsekvensanalysen har gjorts utifrån ett antal teman (exempelvis trygghet/trivsel och mobilitet). Denna uppdelning har gjorts för att definiera och belysa vad som anses extra viktigt i just denna kontext. Temana har baserats dels på Norrtälje kommuns stödverktyg för sociala aspekter i planeringen, på tidigare erfarenhet av SKA/BKA samt vad som enligt konsult, kommun och skolpersonal/elever anses vara extra kritiskt inom planområdet.

Nedan beskrivs de moment som ingått i SKAn/BKAn. Analysen har baserats på både kvalitativ information och kvantitativa data.



Figur 3. De centrala delarna som ingår i SKAn/BKAn

Inventering av befintligt underlag. I ett inledande skede gjordes en inventering av underlag som ansågs vara relevant för analysen. Kommunala styrdokument, som exempelvis översiktsplan och kvalitetsprogram för Övre Bryggårdsgärdet, behandlades för att få en grundförståelse.

Barndialoger. Dialog har skett med elever från Montessoriskolan Vigelsjö för få ett inifrånperspektivet. Eleverna är de som är experter på sin egen situation. Då rådande samhällssituation med COVID 19 pandemi omöjliggjorde ett fysiskt möte, genomfördes istället ett digitalt gruppsamtal med ett mindre antal elever och deras pedagog.

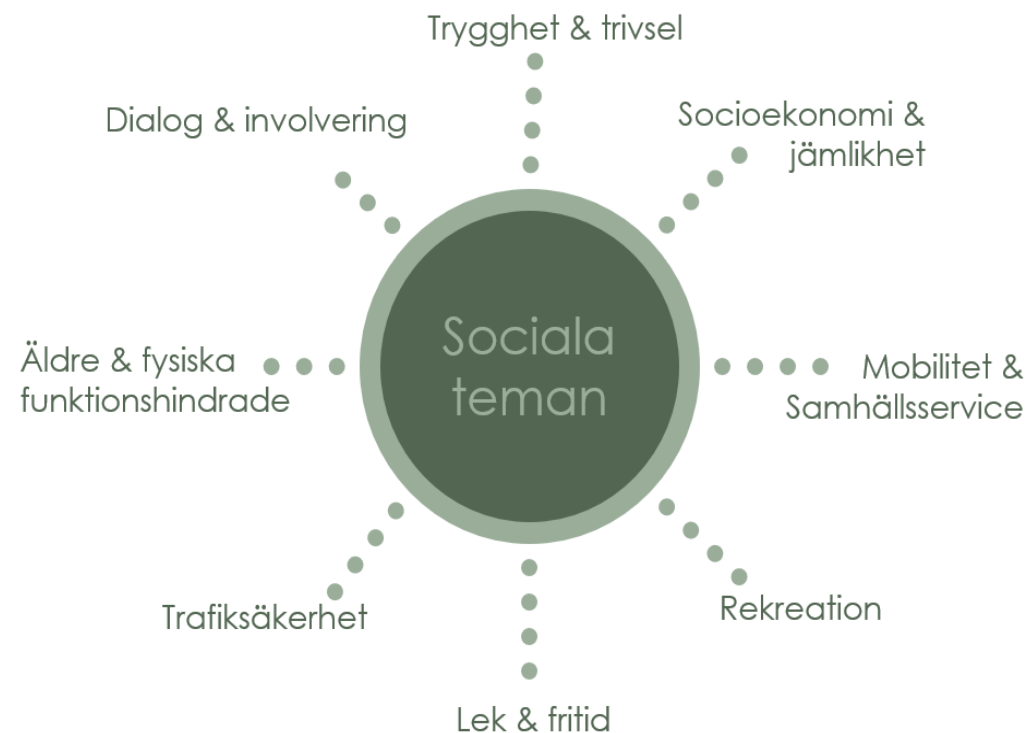
Eftersom ett digitalt gruppsamtal inte är anpassat för att prata med en stor grupp barn så genomfördes istället ett samtal med en utvald grupp från årskurs 1. Som ett komplement till detta genomfördes också ett samtal med årskurs 4 på plats i skolan. Detta samtal leddes av en pedagog som fått frågeställningar via mail av AFRY och som sedan rapporterade tillbaka. Skälet till att elever i olika åldrar ska representeras i barnkonsekvensanalysen är för att olika åldrar i regel föredrar skilda områden och stråk samt besöker olika målpunkter etc.

Som komplement till barndialogen med Montessoriskolan Vigelsjö fördes också samtal via telefon och mail med förskolan Lilltjappan som ligger i anslutning till detaljplaneområdets gräns.

Platsbesök: Ett platsbesök har genomfördes för att få en upplevelse av platsen och angränsande områden samt få möjlighet att fotografera.

Övergripande analys trafiksäkerhet. Detaljplaneförslaget samt underlag, främst trafikutredningen analyserades ur ett trafiksäkerhetsperspektiv. Trafiksäkerhetsperspektivet identifierades som extra relevant då planområdena omfattar en skola med många elever som omges av flera trafikerade vägar.

Sociala teman. Den social konsekvensanalysen och barnkonsekvensanalysen har strukturerats under ett antal "sociala teman". Detta gjordes för att rama in och definiera vilka områden inom analysen som ansågs extra kritiska. De sociala temana bygger främst på Norrtälje kommuns verktyg för sociala konsekvensanalyser. Figur 4.



Figur 4. Sociala teman som ingått i analysen

4 Sociala teman

Nedan presenteras de sociala teman som används som bedömningsgrunder i analysen.

Trygghet och trivsel

I en samhällsplaneringskontext handlar trygghet och trivsel om att alla människor ska känna sig trygga nog att röra sig fritt på en plats och inte behöva begränsa sina rörelsemönster på grund av otrygghet (Boverket 2010). Temat trygghet och trivsel behandlar därför aspekter som överblickbarhet, belysning, flöden och otrygga platser.

Socioekonomi och jämlikhet

Att planera och bygga för en jämlik stad är en grundbult i en socialt hållbar samhällsplanering. Att bidra till en socialt hållbar bostadsmarknad är en viktig aspekt för att kunna ge en bred grupp människors möjlighet att påverka sina liv (Stockholms stad 2018). Temat socioekonomi och jämlikhet behandlar blandning och mångfald i bebyggelsestruktur. Även tillgången till potentiella mötesplatser behandlas, vilket kan innebära att människor i olika sociala grupper och ålderskategorier stöter på varandra.

Mobilitet och samhällsservice

Mobilitet, det vill säga möjlighet att förflytta sig, och tillgång till olika typer av service är grundläggande för att människor ska kunna ha ett fungerande vardagsliv. Temat mobilitet och samhällsservice beskriver tillgång till olika typer av samhällsservice, såsom handel, sjukvård och skola. Det beskriver också tillgång och tillgänglighet till kollektivtrafik samt gång- och cykelstråk.

Rekreation

Tillgång till bostadsnära natur och rekreationsområden har stor betydelse för människors välmående och en viktig utmaning i samhällsplaneringen är att säkra tillgången och öka tillgängligheten till den (Boverket 2012). Temat rekreation handlar om tillgång till friyta i form av grönområden och parker. Även bostadsgårdar ingår.

Lek och fritid

Utformningen av fysiska miljöer har stor inverkan på barn och ungas utveckling och har potential att främja hälsa och lärande (Boverket 2015). Temat lek och fritid handlar om tillgång till friyta för barn och platser att leka på samt om det är lätt att ta sig till dessa platser.

Trafiksäkerhet

I barnkonsekvensanalysen ingår även tema trafiksäkerhet, eftersom det identifierats som extra relevant för just barnperspektivet. Att kunna röra sig i den offentliga miljön utan risk för att råka ut för olyckor är av stor vikt för barns rörelsefrihet.

Äldre och fysiska funktionshinder

En åldrande befolkning, tillsammans med urbanisering, är en tydlig trend. För att äldre ska ha möjlighet att vara delaktiga i samhället behöver deras behov omhändertas och miljön anpassas därefter (Stockholms stad 2017). Detsamma gäller för personer med funktionshinder. Detta tema behandlar tillgänglighet till service och kollektivtrafik för äldre och funktionsnedsatta.

Dialog och involvering

Detta tema redogör för om och hur dialog har genomförts inom ramen för projektet.



5 Övergripande social konsekvensanalys

I detta kapitel redogörs sociala konsekvenser av planförslaget. Nuläge och konsekvenser av den framtida utvecklingen inom planområdet beskrivs under temana: Trygghet och trivsel, socioekonomi och jämlikhet, mobilitet och samhällsservice, rekreation, äldre och fysiska funktionshinder samt dialog och involvering. En beskrivning av respektive tema ges i kapitel 4.

Då detaljplaneförslaget omfattar en ny skolbyggnad där två skolor planerar ha sin verksamhet är huvudfokuset i denna analys på barnperspektivet (se nästa kapitel). Därför görs den sociala konsekvensanalysen på en övergripande nivå. Dessutom är detaljplaneförslaget ännu i ett relativt tidigt skede och inte fastställt. Detta innebär att analysen inte genomförs på ett färdigt planförslag utan görs parallellt med planarbetet och ska ses som input och rekommendationer till fortsatt planarbete.

5.1 Nuläge och analys

5.1.1 Trygghet och trivsel

Nuläge

Idag karakteriseras planområdet av en stor andel hårdgjorda ytor, som parkeringsytor, vägar och gång- och cykelstråk. Under Estunavägen går en gång- och cykeltunnel. Tunneln bidrar till en trafiksäker passage under vägen men kan samtidigt, speciellt under kvällstid, upplevas som en otrygg plats att vistas på. Området omges av trafikbarriärer, främst i form av Estunavägen, som bidrar till viss bullerproblematik. Planområdet ligger nedsänkt i förhållande till Estunavägen och förstärker bullerproblematiken och känslan av otrygghet.

Trots att detaljplaneområdet är centralt beläget med korta avstånd till centrala Norrtälje, upplevs det och resterande delar av Övre Bryggårdsgärdet som isolerad från närliggande områden. Närheten till naturreservatet Vigelsjö bidrar med trivselsvärden.

Konsekvensanalys

Detaljplaneområdet kan idag uppfattas som något öde, med flera bildominerade ytor. Den planerade utvecklingen inom Tälje 2:195, Magasinet 19 och Övre Bryggårdsgärdet i stort kommer att innebära en högre befolkningstäthet och ett större flöde av människor i området. Detta kan bidra till att öka den upplevda tryggheten i området.

Eftersom en stor del av planområdet kommer utgöras av en skolbyggnad med skolgård finns det risker kopplade till att platsen främst kommer att befolkas under dagtid vilket kan innebära att platsen upplevs som något öde under dygnets mörkare timmar. Planområdet bedöms trots detta ha relativt goda förutsättningar att även befolkas under kvällstid – detta på grund av ett välutbyggt gång- och cykelnät, den planerade idrottshallen samt befintliga bostäder i planområdets närhet.

Mörka och skymda områden påverkar känslan av trygghet i ett område. Det är viktigt att kunna orientera sig och se vad som väntar framför en. Gena och attraktiva gång- och cykelvägar med bra belysning kan bidra till en bättre orienterbarhet i området. Placeringen av var gång- och cykelvägen är betydelsefull och bör ske i närheten av fastigheterna så att boende kan ha ett övervakande öga på stråket för att skapa ytterligare trygghet.

Kvalitetsprogrammet innehåller ett avsnitt som behandlar belysning och hur det kan bidra till en tryggare atmosfär på kvälls- och nattetid i området. Det är positivt att det i ett tidigt skede görs upp strategier för hur gång- och cykelstråk, övergångsställen, entréer, lekplatser och torg ska ljussättas.

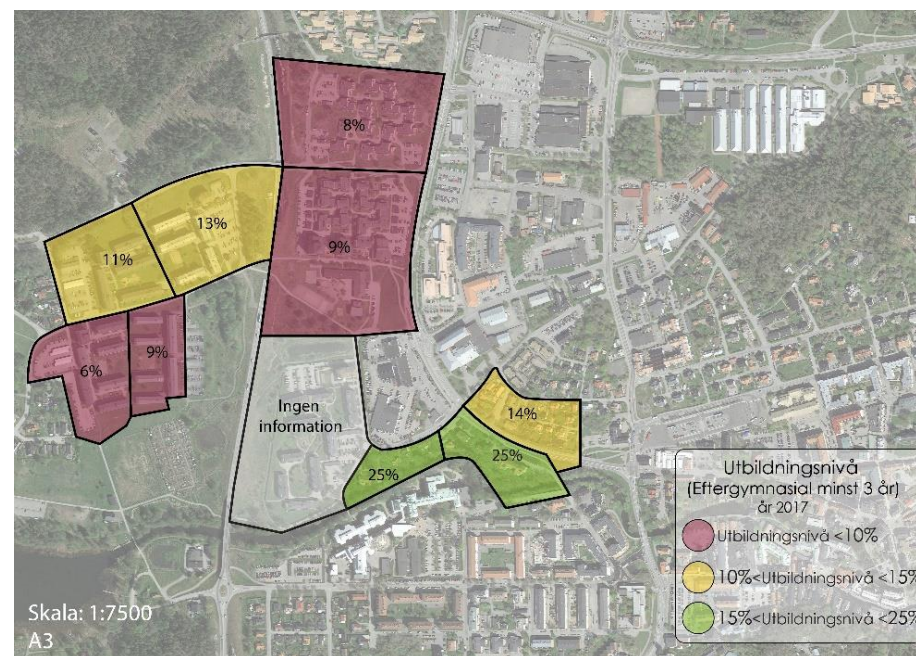
5.1.2 Socioekonomi och jämlikhet

Nuläge

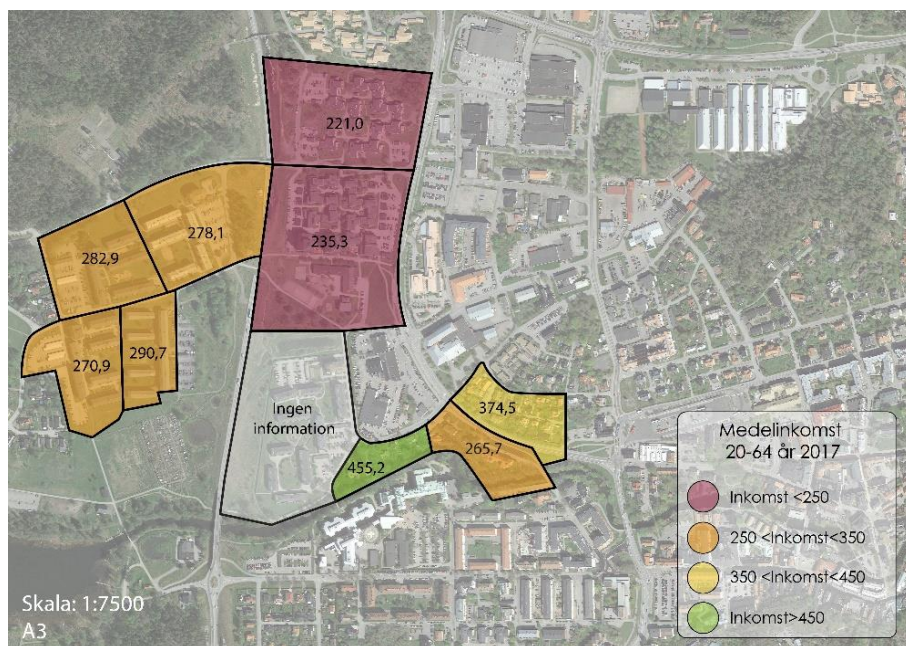
Idag finns ingen bostadsbebyggelse inom planområdet. Inom det större planprogramsområdet för Övre Bryggårgärdet finns två bostadskvarter och utöver det främst industri och verksamheter. Strax norr om detaljplanområdet finns ett flerbostadsområde i form av trevåningshus i rött tegel. Likaså söder om planområdet finns ett antal flerfamiljshus i tegel samt i gul plåt. Väster om väg 76 finns även där ett bostadsområde med friliggande flerfamiljshus. Samtlig bostadsbebyggelse är från 1960-1970-tal. En stor del av de befintliga flerfamiljshusen är hyresrätter. Söder om planområdet finns ett småhusområde främst i form av äldre trävillor.

Det finns i dag inga naturliga mötesplatser inom detaljplaneområdet, utan de funktioner som finns är tydliga; Skola, bilfirmor och parkeringsytor.

I figur 6 och 7 nedan illustreras utbildningsnivåer respektive inkomstnivåer i angränsande bostadsområden. Andel med eftergymnasial utbildning kan jämföras med hela kommunen; 28 % och med riket; 41%. Vad gäller medelinkomster kan de jämföras med kommunen; 310 000/år och riket; 324 000/år (SCB 2019). Baserat på kartorna är det möjligt att se ett generellt mönster med högre utbildnings- och inkomstnivå i de södra delarna och lägre i de norra.



Figur 6. Utbildningsnivå (andel med eftergymnasial) i områden i planområdenas närhet.



Figur 7. Medelinkomst i områden i planområdenas närhet.

Konsekvensanalys

I Norrtälje kommuns Bostadsförsörjningsprogram anges att kommunen bör planera för fler hyresrätter (minst 400 per år) samt att det ska underlättas för unga, nyanlända och hemlösa att ta sig in på bostadsmarknaden.

Detaljplanen möjliggör tre stycken bostadskvarter. Det är inte möjligt att reglera upplåtelseform i detaljplan, dock anges det i hållbarhetsanalysen för Övre Bryggårdsgärdet att minst 20 % kommer att vara hyresrätter.

Detta kan anses som relativt lågt med tanke på ambitionerna i bostadsförsörjningsprogrammet.

Som tidigare nämnt, så utgörs dock det befintliga bostadsbeståndet i planområdets närhet (flerfamiljsbebyggelsen) av hyresrätter. Detta innebär att det planerade bostäderna där majoriteten sannolikt kommer att bestå av bostadsrätter kan bidra till en blandning i upplåtelseform i området. Frågan kring hyresrätter kontra bostadsrätter ur ett socialt perspektiv är komplex, varför båda perspektiven lyfts.

Detaljplanen har, med den planerade bebyggelsen, potential till att knyta samman Övre Bryggårdsgärdet med angränsande områden, inte minst de centrala delarna av Norrtälje.

Det bör planeras för lägenheter i varierande storlekar för att passa en bred ålders- och inkomstkategori. Detaljplanen kan också innebära att nya platser att mötas på tillförs i området. Det är positivt att etablera mötesplatser som inte enbart kretsar kring kommersiell service. Det är även positivt om det är möjligt att tillföra platser som kan fungera som mötesplatser även under kallare årstider, såsom exempelvis en samlingslokal och/eller lokal för kulturverksamheter. Den planerade idrottshallen, som kan hyras ut till allmänhet under kvällar och helger, har potential att fungera som en sådan mötesplats.

5.1.3 Mobilitet och samhällsservice

Nuläge

Detaljplaneområdet är centralt beläget i Norrtälje, med mindre än en kilometer till Norrtälje centrum. Norrtälje busstation ligger omkring 700 meter från planområdet, med bussar till och från bland annat Uppsala och Stockholm. Idag finns flertalet viktiga cykelstråk inom planområdet (se figur 8).

Närmast skolan finns busshållplatsen Vigelsjövägen som trafikeras av flera bussar bland annat mot Norrtälje busstation, Hallstavik och Östersjö brygga. Även hållplatsen Lomnavägen är belägen norr om skolan. Söder

om planområdet finns hållplats Norrtälje sjukhus. Detaljplaneområdet angränsar i väst till väg 76 och i öst till Estunavägen. Trafikmängderna på Estunavägen anses vara höga, på grund av stadens tillväxt och att den är utpekad huvudväg norrifrån (Norrtälje kommun 2020). För att passera vägen finns idag obevakade övergångsställen, ett vid korsningen Sandgatan och ett söderut vid Ladugatan. samt en gång- och cykeltunnel vid korsningen Vigelsjövägen/Estunavägen.

En grundskola för förskoleklass till årskurs 4 finns idag. Vad gäller kommersiell service angränsar planområdet till det större handelsområdet Knutby torg, med bland annat flera matvarubutiker. Det är dessutom kort avstånd till service i Norrtälje centrum. Detaljplaneområdet kopplar an till Norrtälje centrum via Estunavägen. Trots avstånd kan Övre Bryggårdsgärdet och planområdet uppfattas som att det ligger avgränsat från Norrtälje centrum på grund av fysiska barriärer såsom Estunavägen, Väg 76 och Norrtäljeån.



Figur 8. Vägar, cykelstråk och busshållplatser i planområdets närhet



Foto AFRY. Nuvarande skolbyggnad sett från Estunavägen.



Foto AFRY. Nuvarande skolgård med grusplanen och annan hårdgjord yta.



Foto AFRY. Gång- och cykelväg på Vigelsjövägen norr om nuvarande skolbyggnad.

Konsekvensanalys

Det finns goda kollektiva resmöjligheter för de som kommer att arbeta, gå i skolan och bo inom planområdet. Området har tillgång till busslinjerna 636, 637, 641, 641X, 653, 654, 656, 657 och 808 genom hållplatserna Vigelsjövägen, Lommavägen och Norrtälje sjukhus.

Avstånd från planområdet till hållplats Vigelsjövägen cirka 200 meter, till busstorget cirka 700 meter.

Avstånd till hållplatser för boende uppfyller RiPlans (Trafikförvaltningen 2015) riktlinjer om max 500 meter till busshållplats från flerbostadshus. Det är även kort avstånd till busstorget, vilket ger en mycket god tillgänglighet, både lokalt men även regionalt.

Vad gäller service kommer den befintliga Montessoriskolan att finnas kvar men placeras i den nya skolbyggnaden tillsammans med ytterligare en skolverksamhet, med tillsammans cirka 800 elever. Det planeras för viss centrumverksamhet inom området. Även om det är för tidigt skede för att säga i vilken omfattning, så innebär det en ökad andel service än det finns i dagsläget. Boende inom planområdet kommer att nyttja kommersiell service i den östra delen av Övre Bryggårdsgärdet, i Knutby handelsområde samt i Norrtälje centrum. Denna service ligger inom nära räckhåll för boende och verksamma inom planområdet, dock blir det av stor vikt att det blir gena och trafiksäkra stråk över Estunavägen. I trafikutredningen (Norrtälje kommun 2020) föreslås det signalreglerade övergångsställen för att öka trafiksäkerheten vid Estunavägen. Då det är mycket barn och unga i området på grund av skolan finns det dock en risk att det blir spring över vägen trots signalreglering. Därför föreslås även

hastighetsreglerande åtgärder för att sänka farten och därmed öka trafiksäkerheten.

I kvalitetsprogrammet anges att Övre Bryggårdsgärdet ska bli "en del av Norrtäljes innerstad". Utvecklingen i Övre Bryggårdsgärdet, inklusive detaljplanen, har god möjlighet att bidra till att koppla samman området med Norrtälje centrum.

5.1.4 Rekreation

Nuläge

Inom detaljplaneområdet och dess närhet finns en stor andel hårdgjorda ytor, främst på grund av bilfirmorna och den stora parkeringsytan inom Magasinet 19 samt Väg 76 och Estunavägen. Utanför Montessoriskolans område finns ett par mindre gräsbeklädda ytor omkring dagvattendammarna.

Flera större naturområden finns inom närhet till planområdet, exempelvis Vigelsjö naturreservat är beläget en kort promenad ifrån. Lommabadet, Vargheden kolonilottsörening och en större hundrastingspark finns även i närområdet.

Enligt Norrtälje kommuns Grönstrukturstrategi (2016) ska det vara max 300 meter till grönområden från bostäder. Detta stöttas även av exempelvis Boverket (2007) riktlinjer som också anger 300 meter som en rimlig distans att ta sig till fots till naturområden. Det är också viktigt att den bostadsnära naturen kan nås utan att behöva korsa fysiska barriärer.

Konsekvensanalys

Visionen för Övre Bryggårdsgärdet är "De gröna, lekfulla kvarteren". Det finns alltså en uttalad ambition att prioritera grönstråk och grönområdet i det nya området, vilket är positivt. Alla gator kommer att få trädplanteringar, vilket bidrar till en lummig karaktär i området.

Den planerade bebyggelsen, både skolor (befintlig och tillkommande) och bostäder kommer att ha närhet till Vigelsjö naturreservat. Även mindre grönytor och Diamantparken inom resterande Övre Bryggårdsgärdet kommer att nås från detaljplaneområdet. Inom planområdet finns det en befintlig dagvattenanläggning med närliggande grönska som kommer att utvecklas och göras mer tillgänglig och trivsamt. Hundägare inom planområdet kommer att ha närhet till hundrastgården väster om väg 76. En idrottshall planeras också i skolbyggnadernas närhet, vilken kommer att nyttjas av elever under skoltid och hyras ut till idrottsutövare under kvällar och helger.

Riktlinjen för max 300 meter till bostadsnära natur kommer att uppfyllas för boende och elever inom planområdet, efterkom det planeras att anläggas ett grönområde omkring dagvattenanläggningens. På grund av utrymmesbrist kan det dock vara rimligt att anta att detta grönområde inte kommer att räcka för elever på två skolor samt boende. Detta kan dock kompenseras med närheten till övriga grönområden och parker.

Avstånd från Tälje 2:195 till Vigelsjö naturreservat cirka 400 meter, till Diamantparken cirka 600 meter.

Avstånd från Magasinet 19 till Vigelsjö naturreservat cirka 600 meter, till Diamantparken cirka 500 meter.

Planförslaget bidrar generellt till att minska den stora andelen hårdgjord yta och har potential att bidra till en mer lummig karaktär i området.

5.1.5 Äldre och fysiska funktionshinder

Nuläge

Inom planområdet finns idag ett antal fysiska barriärer (i form av vägar utan övergångsställen eller med obevakade övergångsställen) samt en stor bildominerad yta. Det finns en gång- och cykeltunnel under Estunavägen som fungerar som en trafiksäker passage för barn, äldre och personer med fysiska funktionshinder. Den kommersiella service som finns i Knutby handelsområde nås enbart genom att korsa Estunavägen. För äldre och personer med funktionshinder kan området uppfattas som svårorienterbart, speciellt för fotgängare.

Konsekvensanalys

I kvalitetsprogrammet för Övre Bryggårdsgärdet anges att området "blir en trygg, grön och lekfull miljö för unga och gamla". (Norrtälje kommun 2019). Viss service kommer också att etableras inom planområdet, vilket tillsammans med närhet till kollektivtrafik, ger förutsättningar att bidra till en god tillgänglighet för äldre och personer med funktionshinder.

5.1.6 Dialog och involvering

Dialog med skolelever- och förskolepersonal har förts inom ramen för SKA/BKA för Övre Bryggårdsgärdets kvalitetsprogram samt inom denna SKA/BKA (se nästa kapitel). Förutom lagstadgat samråd kan det i kommande skeden bli aktuellt med att kontakta ytterligare målgrupper som kan påverkas av planerna.

5.2 Sammanfattning

Trygghet och trivsel

+ Detaljplanen har potential att bidra till ett större flöde av människor i området vilket kan göra att den upplevda tryggheten i området ökar. Planerna innebär en mindre andel hårdgjord yta och mer grönyta, vilket kan öka trivseln. Det är positivt att det planeras för en idrottshall, som kommer att kunna nyttjas även under kvällstid. Detta innebär att människor har en anledning att befinna sig inom området även under den mörkare tiden på dygnet, vilket är positivt ur trygghetsperspektiv.

- Platsen är delvis bullerutsatt på grund av väg 76 och Estunavägen. Aspekter som belysning, orienterbarhet, placering av gång- och cykelvägar, skyltning och vegetation blir av stor vikt att arbeta vidare med i kommande planarbete för att öka möjligheterna att uppnå en trygg miljö.

Socioekonomi och jämlikhet

+ Idag finns inga bostäder inom detaljplaneområdet. Bostadsområden i dess närhet består främst av flerfamiljshus från 1960-1970-talen, men också av villabebyggelse söder om planområdena. Detaljplanen Magasinet 19 bidrar till att tillföra bostäder i området och kommunen. Detaljplanen har god potential att bidra till att knyta samman området med resterande delar av centrala Norrtälje och skapa en mer sammankopplad stad.

- I bostadsförsörjningsprogrammet uttrycks ambitioner om att öka andelen hyresrätter i kommunen. I kvalitetsprogrammet anges att andelen hyresrätter kommer att vara cirka 20 % i Övre Bryggårdsgärdet. För att möta målen i bostadsförsörjningsprogrammet om att öka tillgängligheten

på bostadsmarknaden för ekonomiskt utsatta grupper, kan denna siffra eventuellt ses som något låg.

Mobilitet och samhällsservice

+ Detaljplaneområdet ligger centralt beläget i Norrtälje. Det är god tillgång till kollektivtrafik och korta avstånd till busstorget, där ett stort antal busslinjer avgår. Från planområdet är det också nära till Knutby handelsområde och Norrtälje centrum. Viss service tillförs också inom Magasinet 19. Bostäderna inom planområdet kommer att uppfylla RIPlans riktlinjer om avstånd till hållplatser. Planerna bidrar också till att koppla samman området med övriga delar av centrala Norrtälje.

Rekreation

+ Planområdet saknar i dag grönytor och det finns stora andelar hårdgjorda ytor. Det är dock nära till grönområden, såsom Vigelsjö naturreservat. Visionen för Övre Bryggårdsgärdet är "De gröna, lekfulla kvarteren", det finns alltså en uttalad tanke om att skapa ett grönt och lummigt område. En park planeras att anläggas inom planområdena. Därmed uppnås målet i Grönsstrukturplanen om max 300 meter till närmaste grönområde från bostad.

- Det är dock rimligt att anta att parkytan blir begränsad, på grund av platsbrist. Detta kan dock kompletteras av närheten till befintliga naturområden (Vigelsjö naturreservat) och exempelvis den planerade Diamantparken.

Äldre och fysiska funktionshinder

+ Detaljplanen, som innebär att service och grönytor tillförs i området, är positivt ut ett äldre och funktionshinderperspektiv. Det blir dock av stor vikt att se över säkra Estunavägen för att tillgodose tillgängligheten för äldre och funktionshindrade. Förutom skolområde- och gård så utgörs

planområdena idag till stor del av bildominerade, hårdgjorda ytor. Estunavägen utgör en barriär och i planområdet finns bullerproblematik. passager över

5.3 SKA: Rekommendationer

- Detaljplanen innebär att ett större flöde av människor kommer att röra sig i området, vilket sannolikt är positivt ur trygghetssynpunkt. Det finns dock en risk att området enbart kommer att befolkas under dagtid, eftersom skolverksamhet och en relativt begränsad service kommer att etableras. För att öka flödet av människor även under dygnets senare timmar föreslås att uppehålla lokaler i skolbyggnaden som samlingslokal för föreningsverksamhet och dylikt.
- Aspekter som belysning, vegetation och skyltning kommer att bli viktigt för att skapa en god orienterbarhet i området och en känsla av att känna sig "sedd". Även var gång- och cykelvägen för området placeras blir betydelsefull för tryggheten. En placering nära bebyggelsen förordas.
- I Norrtälje kommuns bostadsförsörjningsprogram finns ambitioner om att öka andelen hyresrätter i kommunen. Det står också att kommunen vill öka tillgängligheten på bostadsmarknaden för äldre, unga och ensamkommande. I kvalitetsprogrammet uppges att 20 % ska vara hyresrätter, vilket anses relativt lågt. En högre andel hyresrätter har större potential att öka tillgängligheten till bostäder för en bredare grupp människor.
- Arbeta för att etablera mötesplatser som inte enbart kretsar kring kommersiell service, gärna en plats där det är möjligt att vistas

även under kallare årstider, exempelvis en lokal för kulturaktiviteter.

- Estunavägen fungerar som en barriär i området idag, framför allt mot resterande delar i Övre Bryggårdsgärdet. Trafiksäkra passager över Estunavägen måste anläggas, med signalreglering men även med hastighetsreducerande åtgärder.
- Riktlinjen om max 300 meter till närmaste grönområde uppnås då det planeras att anläggas en park inom planområdet. Då det är trångt om utrymme är det dock möjligt att parkytan blir relativt liten. Detta kan kompenseras med närliggande grönområde samt exempelvis den planerade Diamantparken. Dock blir det återigen av stor vikt att säkra passagerna över främst Estunavägen, för att tillgängliggöra området för fler människor, inte minst äldre, barn, unga och funktionsnedsatta.
- Fortsatt dialog med berörda intressenter rekommenderas under processens gång. Både med allmänhet och med exempelvis fastighetsägare, handlare samt tjänstepersoner inom kommunen. Inom ramen för denna SKA har samtal förts med en representativt från TINK (Trygg i Norrtälje kommun). Detta är en kontakt som projektet bör ha kommunikation med under fortsatt arbete.



6 Förddjupad barnkonsekvensanalys

I detta kapitel redogörs för den genomförda barnkonsekvensanalysen. Nuläge och konsekvenser av planförslaget presenteras under temana trygghet och trivsel, trafiksäkerhet, mobilitet, lek och fritid samt dialog och involvering.

6.1 Barndialoger

Inom ramen för denna barnkonsekvensanalys har barndialoger förts med elever på Montessoriskolan Vigelsjö där det går 140 elever från årkurs förskola-4. Pedagoger på Montessoriskolan Vigelsjö har även på egen hand haft gruppsamtal med elever på skolan kring hur de använder sitt närområde. Efter dessa samtal har elevernas redogörelser vidareberfodrats till AFRY.

Intervjufrågor har även ställts till barnrepresentanter på förskolan Lilltärpan som angränsar till detaljplaneområdet varpå de också är berörda. Insikter och information från samtlig kontakt presenteras nedan.

6.2 Nuläge och analys

6.2.1 Trygghet och trivsel

Nuläge

Baserat på dialogen med elever på Montessoriskolan Vigelsjö uppfattas miljön runt skolan generellt som trygg och trivsam. Även Lilltärpanns förskola upplever området som tryggt. Flera grönområden finns i skolornas närhet vilket bidrar till trivsel.

Montessoriskolans närhet till parkeringsytan utanför skolans entré är största skälet till att eleverna uppfattar skolan som omgärdad av trafik. Men vältrafikerade väg 76 öster om skolan och Estunavägen väster om skolan bidrar också till att skolans utemiljö upplevs som bullerutsatt.

Vigelsjövägen, norr om Vigelsjö Montessori är en före detta lokalgata som idag är en gång- och cykelväg. Vägen misstas dock ibland för att tillåta biltrafik, varför det förekommer motorfordon på vägen och som uppfattas som störande av elever och lärare.

Konsekvensanalys

Detaljplaneområdet uppfattas inte av eleverna som ett särskilt otryggt område. En förklaring till det kan vara att eleverna som deltog i barndialogen inte tillhör den målgrupp som rör sig ute själva i någon större utsträckning eller är ute sent på kvällen.

Det finns en viss risk att detaljplaneområdet, som ligger längst västerut och i utkanten av Övre Bryggårdsgärdet, kan komma att upplevas som något avses och öde i den nya stadsdelen Övre Bryggårdsgärdet. Speciellt under kvällar och helger då de verksamheter som ligger närmast, exempelvis skola och förskola, framförallt endast befolkas dagtid på vardagar.

Detaljplaneområdet, där Montessoriskolan Vigelsjö ligger idag och där det planeras för ytterligare en grundskola (Engelska skolan, förskola-årskurs 9) som ska kunna erbjuda cirka 800 nya elever är omgärdad av trafik. Framförallt väg 76 väster om skolan och Estunavägen öster om skolan påverkar ljudmiljön negativt. Buller är inte akut livshotande men skadar på sikt och drabbar särskilt känsliga personer så som barn hårdare. Barns välbefinnande, koncentration och inläring påverkas negativt av buller (Bullernätverket). Även luffföreningar är allvarigare för barn. Barn rör sig mycket, andas snabbare och har en högre syreupptagning i förhållande till kroppsstorlek jämfört med en vuxen vilket innebär att även luffföreningar drabbar barn hårdare (Naturvårdsverket). Det är därmed av stor vikt att säkerställa att ljudmiljön vid skolorna inte överskrider riktvärden för buller, varken utomhus eller inomhus. Det bör göras genom

bullermätningar och sedermera eventuella bullerskyddande åtgärder. Även en mätning av luftkvalitet kan komma behöva göras.

6.2.2 Trafiksäkerhet

Nuläge

Estunavägen utgör en barriär mellan skolområdet och andra delar av Övre Bryggårdsgärdet och centrala Norrtälje. För att ta sig till målpunkter såsom exempelvis Stadsbiblioteket behöver barnen och pedagoger korsa vägen. Idag finns obevakade övergångsställen över vägen. Det finns också en gång- och cykeltunnel vid korsningen Vigelsjövägen/Estunavägen som innebär en trafiksäker passage över vägen. Dessutom finns en gång- och cykeltunnel längre söderut, vid Trädgårdsgatan. Idag är hastighetsbegränsningen 50 km/h.

Inom och i planområdets närhet finns flera gång- och cykelstråk. Ett välanvänt stråk går precis söder om skolgårdens fotbollsplan, där delar av skolgården och gång- och cykelstråket åtskiljs med staket och delar är öppet. Under dialogen med elever på skolan uppges det att de uppfattar det som att det är mycket trafik längs stråket.

Skolans entré är idag lokaliserad mot Estunavägen, liksom plats för angöring. Där lämnas och hämtas flera av eleverna vid skolstart- och slut. Flera av barnen som går på skolan, speciellt de yngre årskurserna, blir skjutsade med bil till skolan.

Den plats kring skolan som av eleverna pekas ut som mest osäker idag är kurvan på Sandgatan som ligger mellan skolparkeringen och bilfirmors parkering, se figur 8. Där svänger fordonen samtidigt som de förbereder sin parkering vilket gör att eleverna uppfattar det som att där svänger bilar ut precis framför dem på ett oväntat sätt. Kurvan passeras dagligen av elever som är på väg till- och från skolan eller skolskjuts på egen hand.

Passagen saknar övergångsställe. Passagen används också när det görs skolutflykt tillsammans med pedagoger.



Figur 9. Kurvan som ligger mellan skolparkeringen och bilfirmors parkering markerad.

Konsekvensanalys

Parkering och angöring; Skolparkeringen, som särskilt på morgon vid lämning och på eftermiddag vid hämtning, är intensivt trafikerad är den största bidragande faktorn till att skolan upplevs som trafikutsatt. Skolparkeringen är inte dimensionerad för lämning eller hämtning i någon större utsträckning varpå trängsel uppstår där. Det är också problematiskt att ytan delas av fordon och elever som anländer till skolan till fots. I Kvalitetsprogrammet för Övre Bryggårdsgärdet beskrivs hur omgivningen ska utformas med särskild hänsyn till fotgängare och cyklister, i synnerhet gående och cyklande barn, och inte till bilister. En sådan trygg omgivning kan komma att lugna oroliga föräldrar som brukar skjutsa, varpå behovet av bilskjutsande minskar. Information om fördelar med att gå eller cykla bör kommuniceras parallellt med utformandet av området för att

ytterligare få ner bilskjutsandet. Detta är av särskild vikt då det tillkommer ytterligare en grundskola tillsammans med Montessoriskolan Vigelsjö vilket innebär ett elevantal på omkring 950.

I trafikutredningen för planförslaget (Norrtälje kommun 2020) föreslås att anlägga besöksparkering samt 15 "Kiss and ride-parkeringar" i anslutning till skolans entré. Detta riskerar att skapa en rörig trafiksituation för barnen där mycket pågår på samma yta. Det är viktigt med en lugn och trygg miljö, som uppmuntrar barnen att gå och cykla. Om angöring och "Kiss and ride" anläggs nära skolan uppmuntrar det dessutom till bilresande.

Enligt rekommendation bör besöksparkering och angöring placeras en bit bort från skolan, ca 200-300 meter, för att undvika konflikt med elever som går till skolan (Norrtälje kommun 2018). Mellan parkeringsplatsen och skolan måste sedan en säker gångväg anordnas så att elever kan ta sig till och från sin bilskjuts på ett tryggt sätt. Det blir av vikt att anlägga cykelparkeringar av god standard, med väderskydd, ramlås och plats för olika typer av cyklar. Dessa föreslås anläggas mellan parkeringsytor och skolbyggnaden för att fungera som en buffertzon mellan skolan och motorfordon.

Angöring för skolleveranser och parkering för skolpersonal bör förläggas i anslutning till skolan men avskilt från där eleverna vistas. Vad gäller lastplats för leveranser måste god sikt säkerställas och backrörelser vid entrén bör undvikas.

Max 25 meter från skolans entré ska det finnas parkering för funktionshinderade (Boverket) så att elever, eller föräldrar till elever, som har funktionshinder kan anlända utan svårigheter.

Skolans entré: Diskussioner kring placering av skolans entré pågår. Ett förslag att undersöka är att placera huvudentrén mot innergården, då det kan innebära en lugnare miljö. Huvudentrén mot Estunavägen bör undvikas, speciellt då de nya skolbyggnaderna (Montessori och Engelska

skolan) eventuellt kommer placeras närmare vägen än idag, vilket ökar risken att lekande barn springer ut i vägen.

Passager över Estunavägen: Den befintliga gång- och cykeltunneln fungerar som en trafiksäker passage under Estunavägen. Det finns ändå en risk att den upplevs som otrygg under kvällstid, det blir därför betydelsefullt att se över belysning och vegetation i anslutning till tunneln. Enligt trafikutredningen (Norrtälje kommun 2020) föreslås signalreglering vid dagens obevakade övergångsställen. Detta är positivt men anses inte räcka ur trafiksäkerhetssynpunkt utan det bör även införas fysiska åtgärder för att reducera hastigheter. Vidare rekommenderas att skyltade hastigheter sänks från 50 km/h till 30 km/h under hela dygnet.

6.2.3 Mobilitet

Nuläge

Elever som bor nära skolan eller målpunkter i närområdet går eller cyklar ofta, särskilt när vädret tillåter, enligt de elever samt den pedagog som deltog i dialogen. I möjligaste mån väljs då småvägar mellan husgårdarna, gårdsgator, samt områdets gång- och cykelvägar när sådana finns. Gång- och cykelvägen precis söder om skolans fotbollsplan är mycket välanvänd och uppskattad av elever då flertalet målpunkter finns väster om skolan. Intill den gång- och cykelvägen kör dock även en del motorfordon som t ex mindre traktorer och elfordon. Eleverna beskriver att kollision mellan motorfordon och barn på cykel eller till fots har varit nära där ett par gånger. Det beror enligt dem på att gång- och cykelvägen är dels väldigt välanvänd och dels saknas det barriär på en del av sträckningen. Precis i höjd med fotbollsplanens kortsida åt väster tar barriären slut. Vidare västerut har gång- och cykelvägen inte någon barriär.

Montessoriskolan Vigelsjö är en skola med förhållandevis yngre barn, (årskurs förskola- årskurs 4) och med en specifik pedagogisk inriktning;

Montessori. Det kan vara en bidragande orsak till att elever blir skjutsade med bil till skolan i påtaglig utsträckning då skolan har ett större upptagningsområde. Yngre barn blir skjutsade med bil i högre utsträckning än äldre barn som enklare rör sig själva i ett område, och en specifik pedagogisk inriktning kan locka personer att placera sina barn i just den skolan trots att de bor en bit ifrån skolan.

Vuxna som skjutsar elever till skolan släpper främst av eleverna på skolparkeringen men parkeringen vid bilfirmor nämns också, se figur 9. Eleverna går därefter själva till skolans entré från skolparkering eller bilfirmors parkering.



Figur 10. Här släpps eleverna skjutsade med bil av. Skolparkering markerad med nr 1. Bilfirmors parkering markerad med nr 2.

Konsekvensanalys

För att uppfylla Kvalitetsprogrammet för Övre Bryggårdsgårdets mål att skapa en stadsdel där barns rörelsefrihet och trygghet är en viktig kvalitet

krävs en utbyggnad av säkra gång- och cykelvägar vilket planförslaget medger. Helst ska gång- och cykelvägarna ha en barriär mot väg i de fall gång- och cykelvägen ligger längs med en väg. Barriären bör dock ha regelbundna öppna luckor så det utan svårigheter går att komma in på gång- och cykelvägen för fotgängare och cyklister som av något skäl befinner sig vägbanan.

Även Engelska skolan är en skola med en specifik inriktning. Detta kan ytterligare bidra till att elever som bor längre bort kommer söka sig till skolan. Det i sin tur kan medföra ännu mera skjutsande med bil till skolan än om upptagningsområdet för eleverna primärt skulle vara närområdet. Dessutom är Norrtälje en glesbyggskommun där många bor i landsbyggsmiljö med mindre utvecklad kollektivtrafik och långa avstånd vilket ytterligare bidrar till skjutsning med bil.

För att minimera ökad biltrafik till skolorna bör det utöver en genomgång av ett utvidgat cykelnät i planområdet och eventuellt även en bit utanför planområdet också utredas om områdets kollektivtrafik i kombination med särskild skolskjuts täcker upp för elevernas transportbehov.

I dag stannar busslinje 636, 637 och 641 vid hållplats Vigelsjövägen. Dessutom avgår bussar från busstorget i Norrtälje centrum cirka 750 meter söder om skolan. Busstorget nås via trafikerade Estunavägen. Estunavägen är enligt Masterplan för Övre Bryggårdsgårdets utformad som stadsgata med avskilda cykelbanor på båda sidor om vägen vilket är positivt ur trafiksäkerhetssynpunkt. Men för att få en säker skolväg mellan busshållplatserna vid busstorget och skolorna för elever som går den vägen kan även hastighetssänkande åtgärder på Estunavägen på sträckan mellan busstorget och skolan komma att behövas. Elevantalet som färdas längs Estunavägen mellan skola och busshållplatser kommer öka avsevärt när nya skolor etableras.

När elevantalet, samt övrigt befolkningsantal i området, ökar blir det även viktigt att busshållplatser dimensioneras utifrån antalet resande. I regel börjar och slutar stora grupper på skolan vid samma klockslag. Det kan innebära trängsel vid hållplatser och risk för att personer knuffas ut i gatan.

6.2.4 Lek och fritid

Nuläge

Boverket rekommenderar cirka 30 kvadrater friyta per elever för att varje barn ska få plats att leka och vistas (Boverket 2018). Idag uppskattas skolgårdsytan till omkring 6300 kvadratmeter, vilket innebär att dagens elever har cirka 45 kvadratmeter per person. Därav uppnås Boverkets rekommendation med råge. Vid bedömning om friytan är tillräckligt stor bör även hänsyn tas till den totala storleken på friytan som helst bör överstiga 3000 kvadratmeter oavsett antal barn då en mindre skolgård kan hämma barngruppens lek, utveckling och samspel (Boverket 2018).

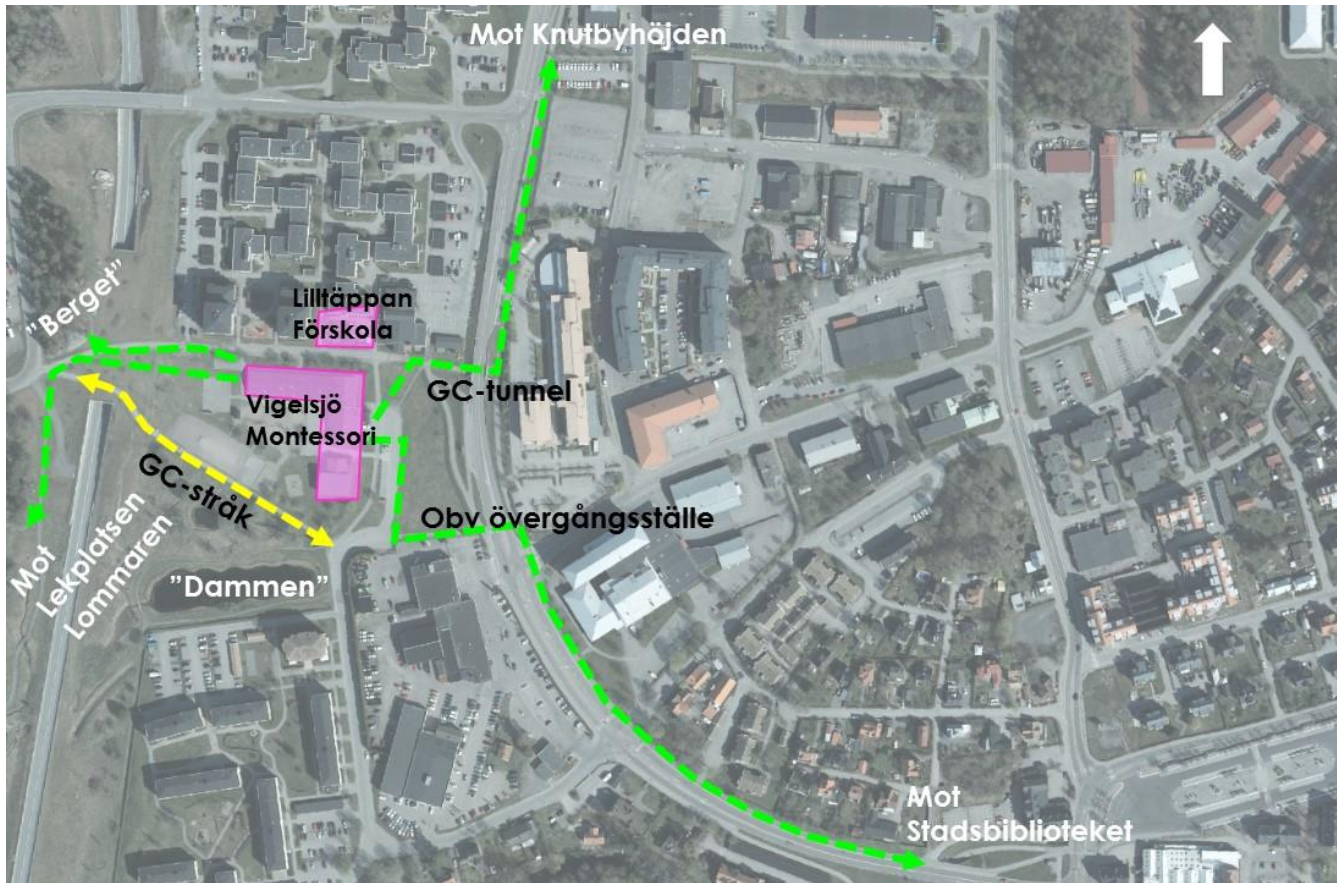
Skolgården inklusive fotbollsplanen nyttjas ibland på idrottslektionerna men det är framförallt på raster och när det är fritis som skolgården verkligen används. På skolgården ryms bland annat en större grusfotbollsplan, en asfalterad plan, sandlådor, lekredskap och gräsytor. Trots att Boverkets rekommendation uppnås talades det i barndialogen om trängsel och att barnen, speciellt när det även är fritids, inte får plats nog att leka. Barnen i dialogen lyfte att det blir trångt när fler klasser har rast samtidigt. Eleverna menar att trängseln beror på att det är många barn där samt att det har klämts in "för stora saker" på skolgårdsytan som tex fotbollsplanen. Barnen lyfte även att de tycker att det mest finns lekredskap för mindre barn, exempelvis sandlådor. Detta kan tolkas som att den faktiska ytan inte är för liten, men att barnen upplever trängsel på grund av dispositionen av skolgården och att den är ineffektivt utnyttjad idag.

"Och sen ibland, tycker vi att den [skolgården] är för liten. Speciellt när det är fritids också, då är det för många barn och man får inte plats"

"Det är tråkigt för vi har ingen hög ruschkana, vi har bara miniruschkanor. Det är mest saker för små barn och för många sandlådor"

Citat från barndialog med Vigelsjö Montessori, angående skolgårdsyta och lekredskap

Välbesökta lekparken i närområdet är framförallt Lommarens lekplats som eleverna kallar "Fortet". Även Lilltjäppans förskola besöker gärna den parken. Till parken tar elever och förskola Vigelsjövägen västerut. Väster om väg 76 ligger ett litet skogsområde med en större sten som barnen kallar "Berget", se figur 11. Platsen är välbesökt av elever på fritidstid och utanför skoltid. Platsen är också det stället som används som extrayta att gå till när trängseln på skolgården blir för påtaglig. Med skolan görs utflykter till Stadsbiblioteket i Norrtälje centrum. För att komma dit går skolan tillsammans via Estunavägen. Enligt eleverna som deltog i barndialogen leker de sällan vid dammarna strax söder om skolgården, varken själva eller med en lärare. Det upplevs inte som särskilt roligt att leka där. Lilltjäppans förskola gör regelbundet utflykter till skogsområdet vid Knutbyhöjden som ligger i nordlig riktning.



Figur 11. Målpunkter och stråk för elever på Montessoriskolan Vigelsjö och förskolan Lilltäppan.

Konsekvensanalys

När den nya skolbyggnaden etableras med de två grundskolorna, Montessoriskolan Vigelsjö (260 elever) och Engelska skolan (600 elever) kommer skolgårdsytan bli en utmaning. Enligt ovan har dagens elever cirka 45 kvadratmeter per barn (men upplever det, enligt dem själva, som trångt). Totalt kommer cirka 860 elever samsas på en gemensam skolgård vilket uppskattningsvis innebär knappt 16,7 kvadratmeter friyta per elev. Det är långt ifrån Boverkets rekommendation om 30 kvadratmeter per barn. Dispositionsförslaget för skolgården visar att ytor som ej tillhör själva skolbyggnaden också kommer nyttjas till skolgård. Det är framförallt ytorna kring dagvattendammarna och grönyta mot väg 76 som planeras att användas av de äldre barn. Det stora tillkommande elevantalet kommer att innebära trängsel på skolgårdsytan. Det kommer bli angeläget att arbeta med kompletterande åtgärder, såsom att ha rast vid olika tider, utnyttja närliggande grönområden och parker, eventuellt utnyttja takytor samt effektivisera den befintliga ytan och arbeta med olika zoner för exempelvis olika åldersgrupper. Att området omkring dagvattendammen planeras att rustas upp och göras till en mer trevlig grönyta är positivt, och bör kunna fungera som en plats för de äldre eleverna att vistas på. Det blir dock av stor vikt att se över utformning och säkerhet (i form av staket mm) kring själva vattnet.

Även utformandet av skolgården bli en utmaning. Enligt barndialogen tilltalar inventarierna på skolgården framförallt till mindre barn vilket de deltagande eleverna tyckte borde åtgärdas. Med den nya skolan kommer det bli en ännu större åldersspridning på eleverna som nyttjar skolgården. Det innebär att olika behov behöver mötas parallellt. Yngre barn behöver större yta och leker mera, medan äldre barn inte behöver lika stort utrymme då de mera brukar prata och umgås, och därför ofta önskar sig sittytter och kanske utomhustak ifall det regnar istället. Om äldre barns behov inte möts på skolgården finns risk för att de söker sig själva till platser utanför skolområdet.

Förslaget att anlägga en gång- och cykelväg som separerar skolgården (Norrtälje kommun 2020) är negativt om gång- och cykelvägen tar upp elevernas skolgårdsyta och friytan minskar.

En viktig målpunkt i området är Lommarens lekplats som eleverna kallar "Fortet". Tillgängligheten till området, där även Lommarens badplats ligger, bör säkerställas via t ex säkra gång- och cykelvägar. Det gäller även planerade parker och lekplatser inom övriga Övre Bryggårdsgärdet. Barn- och unga ska i så stor utsträckning som möjligt själva kunna ta sig till önskade målpunkter. Det är positivt att det planeras för en idrottshall.

6.2.5 Dialog och involvering

Dialog med skolelever- och personal på Montessoriskolan Vigelsjö samt Lilltjäppans förskola har genomförts inom ramen för denna SKA/BKA. Även inom SKA/BKA för Övre Bryggårdsgärdets kvalitetsprogram har barndialoger hållits. En utmaning i kommande skeden blir att ta tillvara på den information som kommit fram i dialogerna samt att fortsätta med ett systematiskt social- och barnkonsekvensanalysarbete.

6.3 Sammanfattning

Trygghet och trivsel

+ Planområdet upplevs generellt som en trygg plats av både elever och pedagog. Det är nära till Vigelsjö naturreservat samt till planerade parker och lekparkar i resterande Övre Bryggårdsgärdet.

- Eleverna på Montessoriskolan Vigelsjö upplever sig vara bullerutsatta. Det är framförallt väg 76 väster om skolan men även Estunavägen öster om skolan som gör att skolgården är bullerutsatt. Trots att Vigelsjövägen är en gång- och cykelväg förekommer motorburen trafik, vilket skapar en osäkerhet. Då planområdet ligger längst västerut i Övre Bryggårdsgärdet, finns viss risk att området uppfattas som avsides eller öde, i synnerhet kvällar och helger.

Trafiksäkerhet

+ Detaljplanen utgör ett tillfälle att förbättra trafiksäkerheten generellt. Punkten mellan skolan och bilfirmornas parkering, på Sandgatan, pekas ut som osäker av barn och pedagoger. Då området bebyggs med bostäder och utvecklas kommer denna situation sannolikt förbättras.

- Skolparkeringen är den största bidragande faktorn till att Montessoriskolan upplevs som trafikutsatt. Många vårdnadshavare skjutsar i dagsläget barnen till och från skolan varpå det stundtals blir trångt på parkeringen särskilt som ytan delas av elever som anländer med cykel eller till fots.

Förslaget i trafikutredningen, att anlägga besöksparkering inklusive 15 "Kiss and ride-parkerings" i anslutning till skolans entré, är negativt ur barnperspektiv. Det riskerar att skapa en störande trafiksituation intill

barnens skola. Det kan också uppmuntra till biltrafik istället för cyklande och gående.

Befintlig gång- och cykeltunnel under Estunavägen under Estunavägen är trafiksäker men det finns risk för att den upplevs som otrygg på kvällar och nätter. Belysning och eventuell vegetation i anslutning till tunneln bör utformas för att öka trygghetsupplevelsen.

Det är relativt höga hastigheter (50 km/h) på Estunavägen och obehagade övergångsställen idag. Signalreglering anses inte räcka utan hastighetsdämpande åtgärder föreslås.

Mobilitet

+ Planområdet, tillsammans med resterande Övre Bryggårdsgärdet är strategiskt lokaliserat: det är centralt och har god kollektivtrafik. Planförslaget innebär en utbyggnad av säkra gång- och cykelvägar samt en översyn över befintliga gång- och cykelvägar. Estunavägen planeras att få en ny utformning med avskilda cykelbanor på båda sidor om vägen vilket är positivt ur trafiksäkerhetssynpunkt.

- Många elever blir skjutsade med bil idag. Både befintlig Montessoriskola och den planerade Engelska skolan är skolor som tenderar att attrahera elever från en stor del av kommunen. Vidare är Norrtälje är en glesbygdskommun med många invånare som är beroende av bil för att transportera sig. Dessa faktorer är svåra att påverka och innebär sannolikt att det i framtiden kommer att vara mycket biltrafik i anslutning till skolorna.

Lek och fritid

+ Planerade lekplatser inom Övre Bryggårdsgärdet kommer att utgöra nya målpunkter, för elever och barn som bor i området. Planen innebär ett

tillfälle att se över lekutrustning på skolgård och anpassa efter olika åldersgrupper. Det planeras för en idrottshall.

- Det planeras för ett stort tillkommande antal elever på en begränsad yta (totalt cirka 860 elever). Boverkets rekommendationer om minst 30 kvadratmeter per elever uppnås inte. Trängsel på skolgården kommer att bli en omfattande utmaning.

- Förslaget att anlägga en gång- och cykelväg som separerar skolgården anses negativt om gång- och cykelvägen tar upp elevernas skolgårdsyta och friytan därmed minskar.

MÖJLIGHETER

Tillfälle att
förbättra
trafiksäkerhet

Upplevs som
tryggt idag

Osäker passage
över Sandgatan
försviner

Närhet till Vigelsjö
naturreservat

Lekplatser och parker
planers inom Övre
Bryggårdsgärdet

Utvecklat
GC-nät

Centralt och god
kollektivtrafik

Idrottshall tillförs
området

RISKER

Höga hastigheter

Lite friyta per barn!

Risk för rörig
trafiksituation
utanför skolan

Stor del som blir
skjutsade med bil

Trängsel vid
hämtning/lämning

Bullerutsatt

Parkering nära skolan -
bilskjuts uppmuntras

6.4 BKA: Rekommendationer

Inför hastighetssänkande åtgärder utöver signalering vid övergångsställen på Estunavägen.

Sänk hastigheten från 50 km/h till 30 km/h på Estunavägen. Det rekommenderas att hastigheterna sänks under hela dygnet och inte enbart under skoltid. Detta eftersom att barn kommer att befinna sig på platsen även efter skoltid (bland annat på grund av idrottshallen).

Se över Vigelsjövägens utformning (pga före detta lokalgata). Utforma som gång- och cykelväg för att inte bilar och andra motorfordon misstar sig.

Anlägg cykelparkeringar av god standard vid skolan, dvs med väderskydd, goda låsmöjligheter och gärna med plats för olika typer av cyklar. Cykelparkeringen bör placeras mellan parkeringsytor för motorfordon och skolbyggnaden för att fungera som en buffertzona.

Anordna säkra gång- och cykelvägar så att barn kan ta sig på egen hand till och från skola och målpunkter i området. Gång- och cykelvägarna bör ha en barriär mot väg med motorfordon om en sådan finns långt med. Barriären måste dock ha regelbundna öppningar.

Genomför informationsåtgärder för föräldrar om fördelar med att lämna och hämta med cykel eller till fots. Även om alla inte har möjlighet att gå/cykla pga långa avstånd, så finns det en möjlighet att nå dem som bor inom rimligt gång/cykel-avstånd.

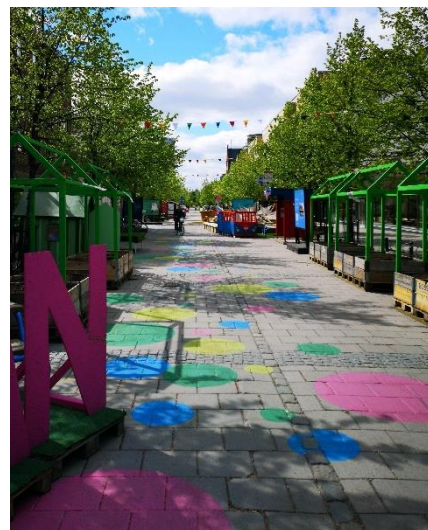


Figur 12. Exempel på cykelparkering med väderskydd och i färg för att tilltala barn (Eskilstuna kommun)

Se över belysning i gång- och cykeltunneln, och vegetation i tunnelmynningarna, under Estunavägen för att reducera upplevelse av otrygghet där på kvällstid.

Ett förslag att diskutera är att placera skolans huvudentré mot skolgård, och inte mot Estunavägen. På så vis uppnås en mer lugn och trafiksäker miljö utanför entrén, utan risk att mindre barn springer ut i vägen. En sekundär entré kan placeras mot Estunavägen, tillsammans med fönster för att undvika en platt och olivlig fasad.

Barn använder ofta inofficiella stråk och smitvägar, för att de är snabbare eller roligare. För att uppmuntra barn att ta de trafiksäkra vägarna och minimera risk för att de t ex korsar en trafikerad väg föreslås att arbeta med skyltning, markering och att tydliggöra "barnvänliga stråk". Detta kan göras med mer eller mindre enkla medel. Exempelvis genom att markera ut önskat stråk med färg och skyltning eller anlägga en "dragare" såsom en rolig skulptur, ett mindre lekredskap eller dylikt i anslutning till det stråk man vill uppmuntra till. Se referensbilder.



Figur 13. Målade gator i Luleå och Haninge (Vårt Luleå, Haninge kommun)



Figur 14. Lekskulpturer i Skivlingparken i Uppsala (Uppsalas lekplatser)



Figur 15. Lekfullt stråk på Klostergatan i Växjö (Aldén och Sack, SLU 2017)

Gör plats för angöring max 25 meter från skolentré så att elever, eller föräldrar till elever, med funktionshinder kan anlända till skolan utan svårigheter.

Säkerställ att busshållplatser är dimensionerade för ett ökat resande barn- och ungdomar.

Utnyttja miljön kring dagvattendammen och skapa en rekreativmiljö. I dagvattendammen kan det planteras olika vattenväxter som blommor kontinuerligt genom sommaren vilket kan glädja både insekter och besökare. Bänkar kan placeras intill dammen för att människor sitta där.

En gång- och cykelväg som går tvärs över skolgården kan vara problematisk ur ett barnperspektiv. Det tar upp yta på en redan begränsad skolgård. Det kan också uppfattas som otryggt och osäkert med en vältrafikerad GC-väg, där det även kan förekomma olika typer av elfordon. GC-vägen placeras då också i ett stråk där inga ögon från omkringliggande bostadsbebyggelse finns.

Förnya utbudet av lekredskap på skolgården så de möter grundskolebarns behov. Höga rutschkanor och enklare klätterställningar som är anpassade för gymnastiska övningar önskas.

Skapa zoner på skolgården för olika åldersgrupper. På grund av platsbrist; resonera kring att upplåta en större del av friytan till mindre åldersgrupper. Högstadiëelever har andra behov och kan också röra sig utanför skolgården.



Figur 16. Upprustad miljö kring dagvattendamm i Danderyd (Danderyds kommun)

7 Fortsatt arbete

Denna sociala konsekvensanalys och barnkonsekvensanalys har genomförts parallellt med planarbetet med detaljplanen Tälje 2:195 och Magasinet 19. Arbetet med detaljplanen pågår och analyserna ska därför ses som rekommendationer och input till fortsatt planarbete. Vidare bör SKAn/BKAn ses som en levande process, som uppdateras allt eftersom arbetet med detaljplanen går framåt.

8 Referenser

Skriftliga:

Boverket (2007) Bostadsnära natur, inspiration och vägledning

Boverket (2010) Vidga vyerna planeringsmetoder för trygghet och jämställdhet

Boverket (2015) Gör plats för barn och unga, en vägledning för planering, utformning och förvaltning och skolans och förskolans utemiljö

Göteborgs stad (2016) Barnkonsekvensanalys, barn och unga i fokus 1.2

Norrtälje kommun (2010) Översiktsplan

Norrtälje kommun (2016) Grönstrukturplan Norrtälje kommun

Norrtälje kommun (2017) Statistik Övre Bryggårdsgärdet

Norrtälje kommun (2019) Kvalitetsprogram för Övre Bryggårdsgärdet,

Norrtälje kommun (2018) Social konsekvensanalys och barnkonsekvensanalys av Kvalitetsprogrammet

Norrtälje kommun (2018) Hållbarhetsanalys av kvalitetsprogram Övre Bryggårdsgärdet

Norrtälje kommun (2020) Masterplan för Övre Bryggårdsgärdet

Norrtälje kommun (2020) Trafik och planering för detaljplan tälje 2:195 och Magasinet 19

Norrtälje kommun (2020) Stödverktyg för social hållbarhet

Norrtälje kommun (2020) Utkast situationsplan skolbyggnad

Stockholm stad (2018) Vägen hem socialt hållbar bostadsförsörjning i Stockholms stad

Trafikförvaltningen SLL (2015) Riktlinjer för planering (RiPlan)

Unicef (2008) Handbok om barnkonventionen

Webbsidor:

Boverket, <https://www.boverket.se/sv/PBL-kunskapsbanken/regler-om-byggande/krav-pa-byggnadsverk-tomter-mm/krav-pa-tomter/friyta-for-lek-och-utevistelse-for-forskolor-och-skolor/>

Bullernätverket, <http://www.bullernatverket.se/om-buller/halsoaspekter/>

Kommunfakta Norrtälje, <https://www.norrtalje.se/globalassets/kommun-och-politik/kommunfakta/befolkning/0188-norrtalje-fakta.pdf>

Montessoriskolan Vigelsjö, <https://www.montessoriskolan.nu/skolor/>

Naturvårdsverket, <https://www.naturvardsverket.se/Sa-mar-miljon/Klimat-och-luft/Lufffororeningar/>

Statistiska centralbyrån (2019) Kommunfakta Norrtälje <https://www.norrtalje.se/globalassets/kommun-och-politik/kommunfakta/befolkning/0188-norrtalje-fakta.pdf>

Storstockholms lokaltrafik, <https://sl.se/sv/reseinfo/#/TimeTableSearch/GetLineTimeTables/NULL/NULL/NULL/BUS/35/0/10>

Bilder:

Figur 12 <https://www.eskilstuna.se/trafik-och-infrastruktur/cykel/cykelparkering.html>

Figur 13

<https://vartlulea.se/arkiv/upplevelser/sommargatanfyllsmedaktiviteter.5.11099fc16b668e62b81a68.html>

Figur 14 <http://www.uppsalaslekparker.se/skivlingparken-norby/>

Figur 15 https://stud.epsilon.slu.se/10281/1/alden_m_sack_h_170622.pdf

Figur 16 <https://www.danderyd.se/bygga-bo-och-miljo/parker-och-naturomraden/naturomraden-i-danderyd/nora-strand/>