

Groddjur vid fastigheten Tälje 2:195 - Förslag på skyddsåtgärder

Inledning

I samband med en groddjursinventering på fastigheten Tälje 2:195 vid Övre Bryggårdsgärdet i Norrtälje stad, Norrtälje kommun påträffades större vattensalamander. Fyndet innebär att djuren och deras livsmiljö måste beaktas i planeringen av området, så att ingen negativ påverkan på den lokala populationen sker, så att ingen påverkan på livsmiljö sker och så att det är osannolikt att projektet innebär att större vattensalamander skadas eller dödas. Ekologigruppen har därför sammanställt vilka planerade arbeten inom aktuellt område som kan påverka groddjuren negativt och vilka skyddsåtgärder som behöver vidtas för att ingen negativ påverkan ska ske.

Detta PM har sammanställts av Fredrik Engdahl (vattnekolog) och granskats av Per Collinder (artskyddsexpert) 2021-05-24. Arbetet har genomförts med befintligt underlag i form av rapport för tidigare groddjursinventering (Ekologigruppen 2021) och DWG-filer som visar projektering av planerade arbeten (Atkins 2021).

Förändring i tolkning av miljöbalken

I mars 2021 kom en dom från EU-domstolen som förmodligen innebär en skärpning av hur artskyddsförordningen tolkas i Sverige för att vara i linje med livsmiljödirektivets bestämmelser.

När det gäller arter listade i livsmiljödirektivet innebär den klargörande domen i EU-domstolen den 4 mars 2021 i de förenade målen C-473/19 och C-474/19:

1. att individer ska skyddas, dvs det räcker inte med att skydda lokal population. Innebörden blir tillsviðare att för projekt där inte dispens kan erhållas [vilket inkluderar detta projekt] så måste exempelvis individer av större vattensalamander och åkergroda tas bort eller på annat sätt skyddas i ett område där arbeten ska utföras.
2. Förutom att skydda individer mot att dödas och skadas så ska också livsmiljöerna (parningsplatser och rastplatser) skyddas, detta är dock inte nytt.

Endast för stora projekt av allt överskuggande samhällsintresse finns möjlighet att söka dispens. För ytterst få exploateringsprojekt finns dispensgrunder vilket innebär att projektet måste hanteras så att dispens inte behövs. Tillvägagångssättet bör bli att undvika dispenskrav genom att genomföra skyddsåtgärder så att det är osannolikt att djuren skadas eller dödas samt genom att vid exploatering av parningsområden och rastplatser ersätta dessa med likvärdiga miljöer.

Genom skyddsåtgärder (biotopvårdande åtgärder) kan man bibehålla ekologiskt kontinuerlig funktion men det måste finnas bra undersökningar som stöder effektiviteten (baslinje och uppföljning) enligt en dom i Miljööverdomstolen 2021.

Då det finns få domar efter beslutet i EU-domstolen är det oklart vilken praxis som kommer att utvecklas. Det är därför en rekommendation från Ekologigruppen att söka ett samråd med länsstyrelsen enligt 12 kap 6 § Miljöbalken med en beskrivning av ärendet och med frågeställningen om åtgärderna kan anses dispenspliktiga.

Arbeten, påverkan och skyddsåtgärder

Tidpunkt för genomförande

Alla arbeten som innebär schakt eller annan form av omvandling av det aktuella området, vare sig det rör i/vid själva dammarna eller i markerna runt omkring kan medföra problem för djuren om de görs på fel sätt. Eftersom groddjuren nyttjar vattnen för lek/yngelutveckling under vår och sommar och landmiljöerna för födosök och övervintring under sommar eller vinter behöver man anpassa tidpunkt för arbeten i de olika miljöerna så att djuren kan skyddas. I tabell 1 föreslås tidpunkter för genomförande av de planerade arbetena för att begränsa risken för negativ påverkan på groddjuren. Nedan beskrivs arbetena och skyddsåtgärderna lite mer utförligt.

Tabell 1. Planerade arbeten och rekommenderade tider för genomförande

Planerade arbeten	Livsmiljö som berörs	Rekommenderad tid för genomförande
lanspråktagande av parkmark för ny dragning av GC-väg	Möjlig övervintringsmiljö/vistelsemiljö	mitten av maj – mitten av september
Ny dragning av spillvattenledning söder om den stora dammen	Ingen utpekad livsmiljö	oktober – mitten av mars
Anläggning av skyfallsstråk väster om aktuella dammar	Möjlig övervintringsmiljö/vistelsemiljö	mitten av maj – mitten av september

lanspråktagande av parkmark för ny dragning av GC-väg

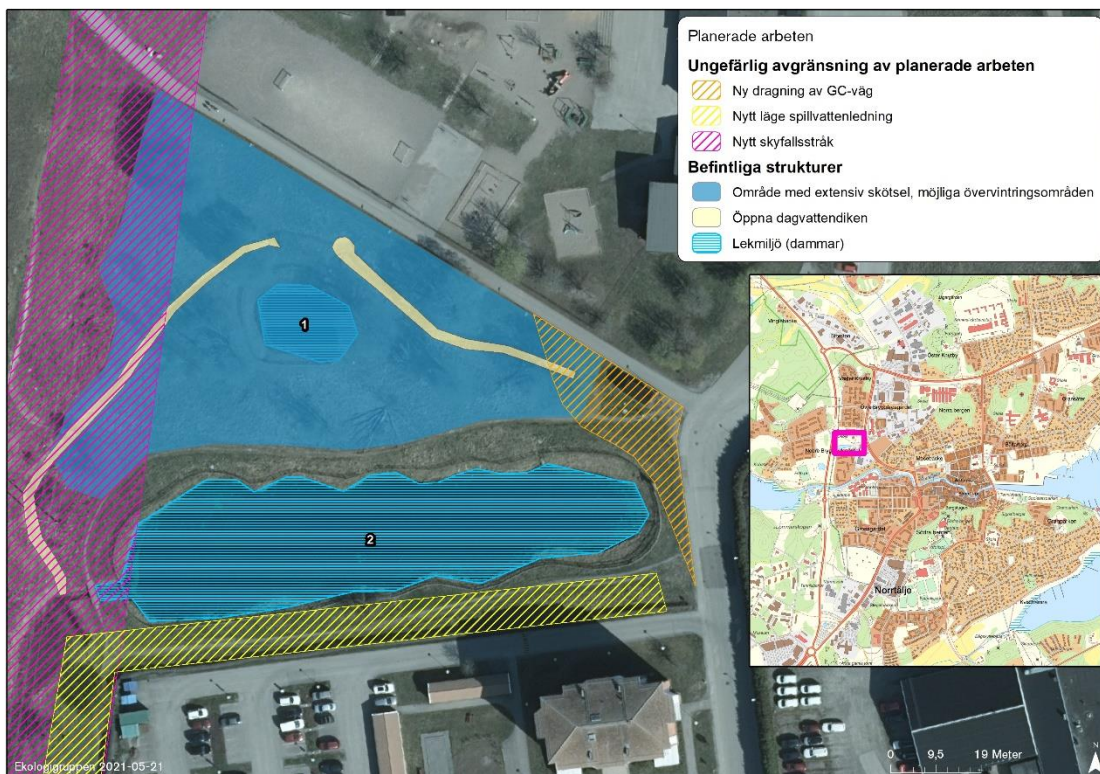
Öster om de två dammarna planeras en omdragning av en GC-väg (se figur 1). Åtgärden innebär att ungefär 150 kvadratmeter av parkmarken tas i anspråk. Den aktuella ytan ingår i ett område som pekats ut som möjligt övervintringsområde för groddjur. Ungefär 150 av 4750 kvadratmeter kommer att tas i anspråk för GC-vägen, vilket motsvarar ca 3 %. Arbeten kommer att ske i närheten av den stora dammen och man behöver säkerställa att denna inte påverkas. Störda ytor eller högar med exponerade massor kan medföra grumling i vattnet vid riklig nederbörd då material spolats bort. Därför behöver dessa skyddas eller vattnet fördröjas innan det når dammarna.

Eftersom arbetena kommer att ske i utkanten av området och eftersom det är så liten del av det möjliga övervintringsområdet som påverkas bedöms negativa effekter från själva ytan som tas i anspråk vara ytterst små för groddjuren. Genom att höja kvaliteten på den del av området som blir kvar, bedöms ingen negativ påverkan på groddjuren komma av arbetena, livsmiljön bedöms då heller inte minska. Exempel på åtgärder kan vara att placera ut mer död ved och anlägga en övervintringsmiljö av god kvalitet i området. Eftersom den aktuella ytan delvis utgör möjlig övervintringsmiljö/vistelsemiljö för groddjuren måste arbetena genomföras under perioden mitten av maj–mitten av september för att inte utlösa förbud enligt artskyddsförordningen.

Direkt innan arbeten påbörjas skärmas ytan där åtgärder planeras av med groddjursstängsel (plastfilm eller liknande som hindrar passage av groddjur). Dessa sätts upp efter att vuxna individer lämnat området för att uppsöka lekvattnen (dammarna) på våren och ska hindra djuren från att ta sig tillbaka till ytan. Det finns en risk att individer som inte är köns mogna kan vara kvar i ytan, men om platsen genomsöks av ekolog och påträffade djur flyttas i samband med att groddjursstängsel sätts upp är risken begränsad att djur ska skadas vid arbetena.

Ny dragning av spillvattenledning söder om den stora dammen

Under en befintlig parkering söder om den stora dammen finns idag en spillvattenledning som går i nordöst-sydvästlig riktning (figur 1). Det finns planer på att dra om ledningen närmare dammen. Efter genomförande av åtgärden bedöms inga negativa effekter uppstå för groddjuren i området, så länge marken återställs efter ledningsflytt. Det är dock viktigt att schakt för ny dragning genomförs under en period när groddjur inte rör sig i området. Eftersom den aktuella ytan inte bedöms utgöra övervintringsområde är en passande tid för arbeten under vinterhalvåret (oktober–mitten av mars), då groddjuren uppehåller sig i mer extensivt skötta delar av området. Framför allt är det viktigt att det inte finns några öppna schakt där djuren kan fastna när de ska ta sig till dammen i slutet av mars/början av april (beroende på temperatur).



Figur 1. Planerade arbeten vid Övre Bryggårdsgärdet

Anläggning av skyfallsstråk väster om aktuella dammar

Väster om dammarna planeras ett skyfallsstråk i form av en avlång lågpunkt (grunt dike) i nord-sydlig riktning (figur 1). Tanken är att vatten vid mycket riklig nederbörd (20-års regn eller större) ska kunna rinna längs stråket och minska risken för överbelastning av dagvattensystemet och översvämning. Den aktuella ytan ingår i ett område som pekats ut som möjligt övervintringsområde för groddjur. En sådan åtgärd bedöms inte medföra några negativa effekter på groddjuren efter anläggning om stråket kan skötas extensivt så att det inte blir kortklippt gräs, utan vegetation som tillhandahåller mer skydd och som kan hålla mer fukt (som idag). Snarare kan lågpunkten fungera som ett spridningsstråk för groddjur, eftersom vatten från närområdet kan ansamlas här även vid mindre regn och skapa fuktiga eller blöta miljöer där djuren trivs. Eftersom den aktuella ytan delvis utgör möjlig övervintringsmiljö/vistelsemiljö för groddjuren måste arbetena genomföras under perioden mitten av maj–mitten av september för att inte utlösa förbud enligt artskyddsförordningen.

Direkt innan arbeten påbörjas skärmas ytan där åtgärder planeras av med groddjursstängsel (plastfilm eller liknande som hindrar passage av groddjur). Dessa sätts upp efter att vuxna individer lämnat området för att uppsöka lekvattnen (dammar) på våren och ska hindra djuren från att ta sig tillbaka till ytan. Det finns en risk att individer som inte är könsmogna kan vara kvar i ytan, men om platsen genomsöks av ekolog och påträffade djur flyttas i samband med att groddjursstängsel sätts upp är risken begränsad att djur ska skadas vid arbetena.

Referenser

Atkins 2021. DWG-filer för projektering av vattenrelaterade arbeten i områdena kring Övre Bryggårdsgärdet. Arbetsmaterial.

Ekologigruppen 2021. Groddjur på Tälje 2:195 – Inventering av groddjur på Övre Bryggårdsgärdet, Norrtälje kommun.