

Hållbarhetsprogram

för stadsutvecklingsprojekt Norrtälje Hamn



Antaget av kommunstyrelsen,
Norrtälje kommun
2017-11-27

NORRTÄLJE
KOMMUN



Medverkande

Detta Hållbarhetsprogram har tagits fram av projekt Norrtälje hamn, Norrtälje kommun. Huvudsakliga medverkande anges nedan;

Carolina Sahlén, Projektledare Miljö- och hållbarhet Norrtälje hamn, Norrtälje kommun

Pernilla Logren, Biträdande projektledare Norrtälje Hamn, Norrtälje kommun

Roger Gustafsson, Projektledare Norrtälje Hamn, Norrtälje kommun

Lars Johansson, Hållbarhetskonsult, Ramböll Sverige

Per Andersson, Landskapsarkitekt, Sydväst Arkitektur och landskap

Förankring och remiss

Utkast till hållbarhetsprogram har bearbetats i dialog med berörda aktörer och intressenter genom möten och skriftlig remiss. Detta har skett under perioden december 2016-mars 2017 samt under augusti-september 2017. Synpunkter och idéer som framkommit under denna process har beaktats och medfört revideringar i programmet. Aktörer som lämnat synpunkter är samtliga avdelningar inom Samhällsbyggnadsavdelningen, Kultur- och Fritidsförvaltningen, Barn- och Utbildningsförvaltningen, Socialförvaltningen, Kommunförbundet Vård och omsorg, Norrtälje Energi, Byggherrarna i Norrtälje Hamn (Index Residence, Slättö förvaltning, JM, Riksbyggen och Västbygg) samt KPR och RFF (Kommunala Pensionärsrådet och Rådet för funktionshinder)

Antagande

Programmet antogs av kommunstyrelsen, Norrtälje kommun, vid sammanträde 2017-11-27.

Copyright

Kartor och figurer är framtagna för Projekt Norrtälje Hamn av Sydväst arkitektur och landskap, Ramböll Sverige eller av kommunen själv.

Med undantag för historiska bilder från Norrtälje så är foton är tagna av kommunanställd personal eller av fotograf anlitad av kommunen (där kommunen även erhållit rättigheterna till bilden), om inte annat anges vid respektive foto.



Bilagor

1. UTBYGGNADSSTRATEGI FÖR NORRTÄLJE HAMN

Antagen av kommunstyrelsens samhällsbyggnadsutskott 2016-06-01.

(Denna handling har antagits separat tidigare och finns tillgänglig via; <http://norttaljehamn.se/wp-content/uploads/2015/05/Utbyggnadsstrategi-for-Norttalje-Hamn.pdf>)

2. HÅLLBARHETSSTYRNING - UTBYGGNADSSTRATEGI FÖR NORRTÄLJE

HAMN Hur "Utbyggnadsstrategi för Norrtälje Hamn" styr mot Citylabs önskade effekter samt målområden.

3. HÅLLBARHETSSTYRNING - HÅLLBARHETSPROGRAM FÖR

NORRTÄLJE HAMN Hur projektmålen i Norrtälje Hamn leder till Citylabs 10 önskade effekter samt av vilka målsynergier som finns.

4. HANDLINGS- OCH UPPFÖLJNINGSPLAN

(Denna handling anger mer detaljerat hur programmets mål och åtgärder ska genomföras, vem som ska göra det och hur det ska följas upp. Handlingen är inte ett fast beslutat dokument utan ett levande arbetsdokument för genomförandet av Hållbarhetsprogrammet och varierar och utvecklas löpande)

Innehåll

| | |
|---------------------------------------------------|----|
| Hållbarhetsprogram..... | 6 |
| Citylab Action..... | 7 |
| Norrtälje Hamn | 9 |
| Områdets historia | 9 |
| Området innan omvandlingen | 9 |
| Stadsutvecklingsprojekt Norrtälje Hamn | 10 |
| Markägare | 10 |
| Tidplan och planering | 10 |
| Vision Norrtälje Hamn | 13 |
| En levande stadsdel för barn, båtar och bad | 13 |
| Utbyggnadsstrategi för Norrtälje Hamn | 15 |
| Hållbarhetsmål för Norrtälje Hamn | 16 |
| Definitioner och läsanvisning | 16 |
| Målområde 1: Mark och bebyggelsestruktur..... | 18 |
| Målområde 2: Kultur..... | 20 |
| Målområde 3: Funktioner..... | 22 |
| Målområde 4: Hållbar livsstil..... | 24 |
| Målområde 5: Transporter..... | 26 |

| | |
|--------------------------------------------------------------------|----|
| Målområde 6: IKT (Informations- och kommunikationsteknologi) | 28 |
| Målområde 7: Platser | 30 |
| Målområde 8 : Skolmiljöer | 32 |
| Målområde 9: Luft | 34 |
| Målområde 10: Ljus..... | 35 |
| Målområde 11: Ljud | 37 |
| Målområde 12: Grön- och blåtor | 38 |
| Målområde 13: Klimatanpassning..... | 40 |
| Målområde 14: Materialflöden | 41 |
| Målområde 15: Produkter..... | 44 |
| Målområde 16: Vatten..... | 46 |
| Målområde 17: Energi | 48 |
| Målkonflikter..... | 50 |
| Norrtälje Hamn Action..... | 51 |
| Processtyrning för hållbar stadsutveckling i Norrtälje hamn | 51 |
| Organisation..... | 51 |
| Samverkan | 54 |
| Dialog och delaktighet | 57 |
| Innovation..... | 60 |
| Verktygslåda för genomförande | 63 |

Hållbarhetsprogram

Norrtälje Kommun har beslutat att utveckla Norrtälje Hamn med en uttalad ambition om att skapa en hållbar stadsdel utifrån ekonomiska, sociala och miljömässiga hållbarhetsaspekter. Under hösten 2014 beslutade kommunfullmäktige att Norrtälje Hamn ska sträva mot att hållbarhetscertifieras. Ett system för hållbar stadsplanering samt hållbarhetscertifiering av stadsdelar, kallat Citylab Action, är under utveckling av Sweden Green Building Council. Projekt Norrtälje Hamn har valt att följa detta system vilket tydligt avspeglas i struktur mål i detta hållbarhetsprogram.

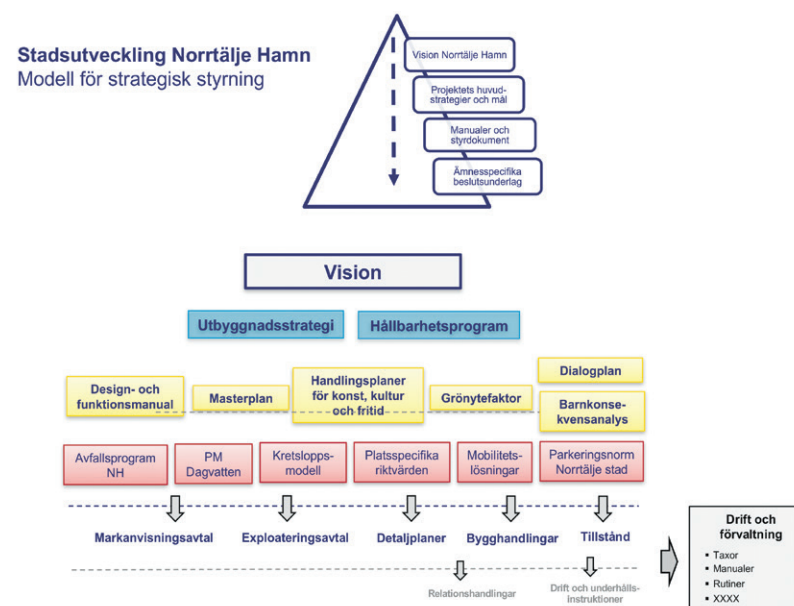
Under 2014-2015 arbetades en utbyggnadsstrategi fram med mål och ambitioner kring stadsdelen. Strategin omfattar vision för stadsdelen och hur denna ska förverkligas. Under 2016 har projektet deltagit i processen CITYLAB Action och inom denna process har ett hållbarhetsprogram tagits fram för att skapa ett mer komplett, systematiskt och tydligare ramverk för hållbarhetsarbetet. Under perioden 2015-2016 har en rad fördjupade studier och analyser genomförts för att skapa ett robust underlag till framtagande av mål och indikatorer för hållbarhet.

Hållbarhetsprogram för Norrtälje Hamn är ett av de huvudsakliga strategiska styrdokumenterna för projekt Norrtälje Hamn tillsammans med tidigare antagen Utbyggnadsstrategi för Norrtälje Hamn. Processer, mål och åtgärder i programmet har till syfte att skapa ett ramverk för styrningen mot hållbar stadsutveckling inom Norrtälje Hamn utifrån platsen och projektets förutsättningar. Hållbarhetsprogrammet samverkar med andra styrdokument till en helhet för projektets planering och genomförande samt skapa förutsättningar för detta i det framtida stadslivet. I programmet finns många målsättningar och åtgärder som kan genomföras inom i kommunen redan beslutade investeringsmedel. Vissa mål och åtgärder liksom innovationsidéer kan dock fordra särskilda

investeringsbeslut eller annan finansiering för att kunna genomföras.

Hållbarhetsprogrammet är en vägledning för kommunens arbete med utvecklingen av Norrtälje Hamn men ska också ge en grund, kontext, inspiration och konkret styrning för andra aktörer som är involverade i utvecklingen av Norrtälje Hamn som de byggherrar som ska bygga kvarter i området. Det ska ge en gemensam målbild och konkretisera hur Norrtälje Hamn ska bli en hållbar stadsdel.

En lättillgänglig sammanfattning av Hållbarhetsprogrammet ska tas fram för att underlätta för en bred kommunikation av målsättningarna.



Figur 1. Planeringen för förverkligandet av visionen för Norrtälje Hamn sker successivt och styrs genom mål, strategier och planer av olika slag

Citylab Action

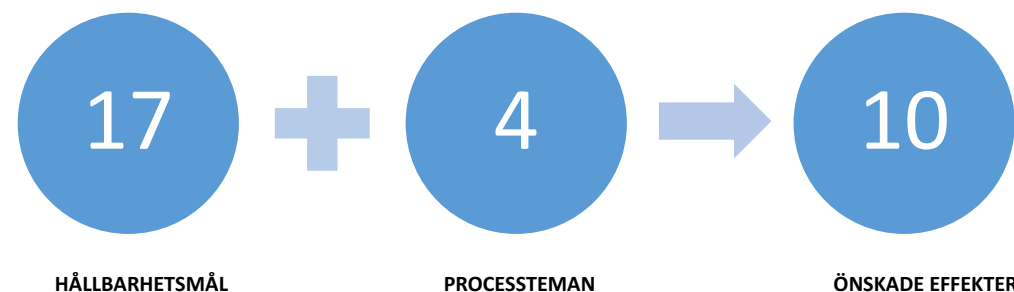


Kommunen har för utvecklingen av Norrtälje Hamn valt att jobba enligt Citylab Action för att säkerställa att stadsutvecklingsprojektet når uppställd vision avseende hållbarhet. Citylab Action är en process för hållbar stadsutveckling som har tagits fram av Sweden Green Building Council genom ett gemensamt utvecklingsarbete med den offentliga och privata byggsektorn. Processen omfattar en ca årslång process med bland annat kunskapsstöd och samverkan med andra stadsutvecklingsprojekt. För Citylab Action finns också en manual som anger mål och redovisningskrav eftersom det inom systemet finns möjlighet att ansöka om certifiering. Initialt finns endast möjlighet att certifiera planeringsskedet men intentionen finns att utveckla även en process och system gällande genomförandet och den färdiga stadsdelen.

Citylab Action är ett nytt system och har lanserats med en pilotversion under 2016. Norrtälje kommun har beslutat att stadsdelen Norrtälje Hamn ska utvecklas med en tydlig hållbarhetsprofil. Detta stöds tydligt av många av de underliggande beslut som redan tagits i samband med projektet och de styrdokument som tidigare antagits. För att tydliggöra ambitionerna samt kvalitetssäkra och vidareutveckla arbetet med målsättningar och arbetsprocesser så deltar Norrtälje Hamn i pilotomgången av Citylab Action och arbetar enligt processen vilket bland annat inkluderar utarbetandet av detta hållbarhetsprogram. Kommunen har inriktningen att kunna certifiera projektet enligt Citylab Action v1.0.

Citylab Actions främsta syfte är att stödja stadsutvecklingsprojekt som står inför komplexa utmaningar, t.ex. att utveckla byggnader utan negativ klimat och miljöpåverkan i nya och befintliga områden, bygga bostäder till rimliga priser, skapa en tät och sammankopplad stad som är mångfunktionell och där människor har god tillgång till grönytor, service, kultur och rekreation.

Systemet är processinriktat och inkluderar bland annat nyckelprocesser som samverkan mellan aktörer och delaktighet för omgivningen. Syftet är att skapa en konstruktiv process där aktörer med olika intressen är delaktiga och bidrar, samt att säkerställa att hållbarhet beaktas i stadsutvecklingsprojekts olika faser: vision, strategi, planering, genomförande, förvaltning och fortsatt utveckling.



Citylab Action – med vägledning av de 17 hållbarhetsmålen – syftar till att nå följande tio effekter inom projektområdet, i staden, regionen, landet och globalt.

Genom att arbetet med de 17 målområdena samt med ett processuellt arbetssätt med 4 processteman (Organisation, Samverkan, Dialog och delaktighet, Innovation) säkerställer man en mycket heltäckande planering för en hållbar stad som leder mot de 10 effekterna.

Att genom planeringen och genomförandet av Norrtälje Hamn ge förutsättningar för en stadsutveckling som leder mot dessa 10 effekter är också ambitionen för projekt Norrtälje Hamn och en grund för detta hållbarhetsprogram. Nedan definieras de 10 önskade effekterna. För mål 3 och 4 har mindre tillägg gjorts till definitionerna i Citylabs guide i syfte att ytterligare betona inkludering och trygghet för alla grupper i samhället.

Figur 2. Hållbarhetsprogrammet utgår från Citylabs 17 mål och 4 processteman. Målet är att skapa en mer hållbar stad.

ÖNSKADE EFFEKTER

| | |
|----------------------------------------|---------------------------------|
| 1. God hälsa och välbefinnande | 6. Attraktivt stadsliv |
| 2. Jämlikhet och social sammanhållning | 7. Resurshushållning |
| 3. Delaktighet och inflytande | 8. Ingen negativ klimatpåverkan |
| 4. Trygg livsmiljö | 9. Ingen negativ miljöpåverkan |
| 5. Goda försörjningsvillkor | 10. Resiliens och flexibilitet |

1. Att skapa förutsättningar för **god hälsa och välbefinnande** för människor är en central fråga för hållbar samhällsutveckling. Folkhälsan påverkas av allt från individers egna val och levnadsvanor till strukturella faktorer såsom yttre miljöer och demokratiska rättigheter.

2. Ökade sociala klyftor är ohållbart ur ett etiskt, demokratiskt och samhällsekonomiskt hänseende. Det är därför viktigt att skapa förutsättningar för **jämlikhet och social sammanhållning** med respekt för människans frihet och möjligheter, i synnerhet rätten till god boendestandard, till rimliga priser.

3. Delaktighet och inflytande är en grundläggande förutsättning och ska gälla alla, med hänsyn till bland annat kön, sexuell läggning, etnisk eller religiös tillhörighet, funktionsnedsättning, ålder och socioekonomisk status. Brist på möjlighet att påverka livsvillkoren har ett samband med hälsan.

4. Forskning visar entydigt att kvinnor i mycket högre grad än män upplever otrygghet när de vistas i det offentliga rummet, framför allt på kvällar och nätter. Faktisk och upplevd otrygghet är också en faktor som påverkar andra grupper i samhället. Hållbar stadsutveckling innefattar utformning av en **trygg livsmiljö** där boende, verksamma och besökare kan vistas på lika villkor.

5. En hållbar stadsutveckling förutsätter **goda försörjningsvillkor**. Om människor inte kan tillgodose sina grundläggande behov bidrar detta inte bara till sämre livskvalitet för den enskilde utan också till social otrygghet och minskad sammanhållning i samhället i stort.

6. Hållbar stadsutveckling handlar om att främja och skapa värden som ger förutsättningar för ett i många avseenden **attraktivt stadsliv** – en hållbar och heterogen stad öppen för blandade kulturer – som bidrar till städernas ökade dragningskraft för investerare, näringsliv, boende och besökare.

7. Resurshushållning innebär att användningen av energi, material och vatten är låg, att resurserna används effektivt i kretslopp och att förnybara energi- och materialresurser används i första hand. Delad användning av resurser kan minska behovet av resurser markant.

8. Koldioxid och andra växthusgaser från olika verksamheter gör att det globala klimatet förändras och blir varmare. För att inte riskera en mycket farlig påverkan på klimatsystemet är det nödvändigt att begränsa ökningen av den globala medeltemperaturen till högst två grader jämfört med den förindustriella nivån. Stadsutvecklingsprojekt bör ha som mål att **ingen negativ klimatpåverkan** ska ske, så att Sverige kan fasa ut sina nettoutsläpp av växthusgaser.

9. Ingen negativ miljöpåverkan är en central fråga, bl.a. för att undvika spridning av miljö- och hälsofarliga ämnen, minska belastningen på ekosystemen, att bevara och främja den biologiska mångfalden och natur- och kulturmiljön, samt att människors aktiviteter medför ett så litet ekologiskt fotavtryck som möjligt.

10. Resiliens och flexibilitet handlar om att städer ska kunna stå emot stress och förändring, samt kunna vidareutveckla och återuppbygga viktiga funktioner efter en belastning. Den byggda och naturliga miljön måste kunna stå emot klimatförändringar och kunna anpassas till framtida ändrade behov.

Norrtälje Hamn

Norrtälje ingår i den växande Stockholmsregionen. Det finns en över året stor variation i befolkningmängden då kommunens 60 000 innevånare sommartid ökar till ca 250 000 genom fritidsboende. Norrtälje stad har idag ca 19 000 innevånare och är en av de få riktigt genuina stadskärnorna i regionen. I det gamla hamn- och industriområdet norr om hamnbassängen, där Norrtäljeån möter havet i Norrtäljeviken ska en ny stadsdel utvecklas. Närheten till den befintliga stadskärnan ger Norrtälje Hamn goda förutsättningar att utvecklas som en naturlig förlängning och utveckling av Norrtäljes stadskärna och binda ihop denna med skärgården.

Områdets historia

Norrtälje Hamn ligger centralt i Norrtälje stad i direkt anslutning till stadskärnan och Norrtäljeviken. Redan på 1200-talet skall det ha funnits en handelsplats i Norrtäljeviken. Staden Norrtälje grundades 1622 då den fick stadsrättigheter av Gustav den 2:a Adolf. Norrtälje utvecklades sakt och staden förblev under hela stormaktstiden en ganska blygsam marknads- och fiskeort. Under 1800-talet blev Norrtälje en kurort med badhus. Ångbåtstrafik till Stockholm och senare även tågförbindelse gjorde det lätt för Societeten att besöka, bo och roa sig i Norrtälje sommartid. Själva Norrtälje hamn hyste dock omfattande industri- och hamnverksamhet. I området fanns bland annat ångsåg och timmer var en av de främsta produkterna i hamnen. Under 1900-talet skedde en mekanisering av bygdens jordbruk och Norrtälje Hamn industrihamn utvecklades för lagring av spannmål och tillhörande sjöfart. Sädsmagasinen/silorna på området uppfördes med början på 1940-talet, slutet av 50-talet samt på 70-talet. Under stora delar av en 1960 och 1970-talet fanns reguljär färjetrafik mellan Norrtälje, Åbo och Mariehamn.



Området innan omvandlingen

Industrierna och hamnverksamheten har utvecklats successivt bland annat genom utvecklingen av storhamnen i Kapellskär. Spannmålslagringen upphörde under början av 2000-talet och då inleddes också de första tankarna på en omvandling av området. Planeringen kom dock igång ordentligt först 2012 då en första strukturplan antogs. Stora delar av hamnområdet har under senare år varit lite utnyttjat. Några mindre verksamheter kvarstår inom området men kommer att flytta från området inom de närmaste åren då området byggs ut. Den industriella hamnverksamheten omfattade under senare år mest transporter av flis, grus etc. och under 2015 utvecklades den helt. Hamnen planeras att i den framtida staden leva vidare med utökad passagerartrafik och andra mindre fartyg samt som en livlig fritidshamn.

Figur 3. Norrtälje Hamn innan påbörjade byggarbeten (utsikt mot hamnen från öster).



Figur 4. Masterplan för Norrtälje hamn (Sydväst arkitektur och landskap 2017-05-30)

Stadsutvecklingsprojekt Norrtälje Hamn

Norrtälje Hamn är Norrtäljes största stadsbyggnadsprojekt någonsin. En ny hållbar stadsdel ska utvecklas som en utvidgning av stadskärnan och bli en levande stadsdel med en stads alla funktioner och kvalitéer nära integrerad med den befintliga staden. I Norrtälje Hamn planeras upp mot 2000 bostäder för i storleksordningen 4 000–5 000 personer vilket innebär att stad växer med ca 20–25%. I Norrtälje Hamn står det offentliga rummet i fokus med parker, torg och inte minst det stora kajstråket, Norrtäljes nya vardagsrum. Vidare planeras en stor andel lokaler för service och verksamheter främst i kvarterens bottenvåningar.

Kommunfullmäktige i Norrtälje kommun har under hösten 2016 antagit en ny vision. Förutsättningarna är goda för att Norrtälje Hamn ska bli en förebild och tydligt bidra till att uppfylla visionen Norrtälje kommun - global livsstil, lokalt liv

Norrtälje Hamn ska bli en attraktiv mötesplats som knyter ihop Norrtäljes idylliska stadskärna med Norrtäljeviken. Hamnen kommer att vara porten till skärgården med stort utrymme för båtliv, lek, bad och rekreation. Stadsdelen ihop med omgivande områden ska erbjuda någonting för alla och stimulera till möten mellan en mångfald av människor, både boende och besökare.

Markägare

Det området som ingår i projekt Norrtälje Hamn är ca 15 ha stort. Kommunen äger knappt 70 % av marken. I området finns också tre andra "ursprungliga" fastighetsägare vilka avser att utveckla kvarter inom Norrtälje Hamn. Markregleringar sker mellan kommunen och övriga fastighetsägare för att möjliggöra stadsstrukturen enligt Skelettplanen mm. Kommunen ansvarar för det offentliga rummet genom att bygga ut infrastruktur inom allmän plats, skapa gator, torg och parker. Kommunen avser att successivt försälja kvartersmark till ytterligare

bygggherrar. I dagsläget har kommunen efter markanvisningstävlingar tecknat avtal gällande kvarter 8 och 15 för bostäder med fri upplåtelseform och gällande kvarter 17-19 dedikerade för hyresrätter. Slutlig markförsäljning sker i ett senare skede då det kunnat säkerställas av slutligt byggprojekt överensstämmer med intentionerna i det som avtalats.

Tidplan och planering

För Norrtälje Hamn har det antagits en detaljplan för större delen av allmän plats dvs. kajstråk, gator, torg och parker. Denna detaljplan van laga kraft 2015-01-13. Genom antagandet av Skelett planen blev det möjligt att börja byggarbetena inom allmän plats och under början av 2015 påbörjades byggandet av ny kajkonstruktion. Byggandet av allmän plats som gator, infrastruktur parker m.m. sker etappvis för att säkerställa grundfunktionerna i den nya stadsdelen och ge möjlighet att successivt påbörja byggnationerna av kvarteren.

Kvartersmarken utvecklas och planeras successivt. Den första detaljplanen för ett kvarter antogs under slutet av 2015. Därefter är avsikten att detaljplaner för flera kvarter ska antas varje år för att möjliggöra kontinuerlig utveckling av område. Byggnation av kvarter startade med kvarter 1 under hösten 2016. Ytterligare kvarter påbörjas successivt beroende på faktorer som detaljplan, försäljning och bygglov, utbyggnaden av allmän plats samt, i vissa fall, möjligt tillträde till marken. Den totala utbyggnaden av stadsdelen uppskattas ta ca 15 år och den beräknas därmed preliminärt vara fullt utbyggd och etablerad runt år 2030.

Vision Norrtälje Hamn

Kommunen har tagit fram en vision för Norrtälje Hamn. Denna har antagits av kommunfullmäktige 20 juni 2016. Visionen anger den övergripande inriktningen för vilken typ av stadsdel och stadsliv som eftersträvas. Visionen utgår från projektets värdeord "En levande stadsdel för barn, båtar och bad" samt sex övergripande projektmål:

En levande stadsdel för barn, båtar och bad

Norrtälje Hamn är en attraktiv mötesplats och en naturlig förlängning av Norrtäljes idylliska stadskärna. Hamnen är porten till skärgården med stort utrymme för lek, bad och rekreation. I den hållbara stadsdelen finns en mångfald av människor och verksamheter sida vid sida. Här trivs både stora och små, boende och besökare.

Norrtälje Hamn – en utveckling av hela Norrtälje stad

Norrtälje Hamn är en levande stadsdel, en mötesplats och en förlängning av Norrtäljes stadskärna. Den nya stadsdelen är naturligt sammanknuten med den gamla och innehåller såväl folkliv och mötesplatser som service och arbetsplatser, dygnet runt. Varje kvarter erbjuder utrymme för både boende och verksamheter att existera sida vid sida och ger varandra förutsättningar att skapa en levande stad. Norrtälje Hamn berör alla kommunens invånare, oavsett om man bor i själva stadsdelen eller besöker den. Det är en del av Norrtäljebornas vardag och en plats för nöje och fest. Norrtälje Hamn är en stadsdel med fokus på och omsorg om barnen. Här finns rum för både trygghet och lek, och möjlighet för alla att utvecklas och trivas.

Norrtälje Hamn – en mötesplats för alla

Norrtälje Hamn är en plats där man vill vistas och vara tillsammans. Här



blandas liv, lek och rörelse med lugn och avkoppling. Kajen är Norrtäljes nya vardagsrum längs med vattnet och en av stadens bästa platser för evenemang, utställningar och aktiviteter. En bro från kajen binder samman stadsdelen med den grönskande Societetsparken och skapar nya stråk. Sjötullstorget knyter ihop den gamla och den nya stadskärnan och är en naturlig entré till hamnen. Hamnplan är en viktig mötesplats där torghandel och aktiviteter tar plats året runt, och i anslutning till Hamnpiren finns ett nav för kultur och nöje. Centralt i skyddat läge ligger Hamnparken, en knutpunkt som erbjuder rekreation och trivsel för alla åldrar. Längs hamnens nordöstra del finns Strandparken, ett långt stråk av lek, rekreation och grönska med en härlig utblick över Norrtäljeviken.

Figur 6. "Barn, Båtar och Bad" - Värdeorden blir verklighet, Hamnkalsaset 2014-08-02

Norrtälje Hamn – en vardag av mångfald

Norrtälje Hamn är en tät, mångfunktionell och flexibel stadsdel som lever upp genom en mångfald av verksamheter. Här finns bostäder i stora och små skalor och med olika upplåtelseformer för alla möjliga livsstilar och livsskeden. Längs huvudstråken bjuder restauranger och ett varierat utbud av butiker in till puls och paus. Stadsdelen har en blandad befolkning där vardagslivet förenklas med direkt närhet till vardagsservice, förskola och kollektivtrafik. På de centrala mötesplatserna frodas kulturlivet genom verksamheter och evenemang, både utomhus och inomhus. Hamnpiren är stadens stolta riktmärke där båtlivet möter stadslivet på riktigt.

Norrtälje Hamn – en öppen och tillgänglig stad

Norrtälje Hamn är en stadsdel som låter alla hitta till sitt mål. Det är lätt att ta sig hit, och lätt att ta sig fram. Staden är anpassad till gående och cyklister och här prioriteras deras behov, liksom kollektivtrafik och andra klimatsmarta transportmedel. Gaturummen är både mötesplatser och förbindelsestråk som förenklar för människor att träffas, och ta sig dit de vill. Stockholm, Arlanda och Uppsala finns inom en timmes avstånd, och Norrtäljes busstation och den genuina stadskärnan ligger bara ett stenkast bort. I hamnområdet finns gott om plats för fritidsbåtar och en stor besökshamn välkomnar sommarens alla gäster, taxibåtar och besökande fartyg.

Norrtälje Hamn – en vacker skärgårdsstad

Norrtälje Hamn är utvidgning och en modern tolkning av Norrtäljes befintliga stadskärna med sina variationsrika miljöer och en mångfald av detaljer. Den nya stadsdelen är porten till skärgården, och med hamnen mitt i staden är detta platsen för båtälskaren. Här sträcker sig staden ända ut i Norrtäljeviken och via turtrafik och båttaxi är hela skärgården inom

räckhåll. Med en mängd båtplatser för både boende och besökare är hamnen alltid tillgänglig. Stora ångbåtar blandas med segelbåtar, elbåtar, kajaker och kanoter intill bryggorna i ett guppande myller som andas den gamla hamnstaden. Staden är smyckad med såväl konst, träd, belysning och blomsterplanteringar som skapar trivsel, identitet och trygghet på varje gata, i parkerna och på torgen.

Norrtälje Hamn – en miljö- och resurssmart stadsdel

Norrtälje Hamn är en attraktiv stadsdel, omvandlad från tidigare industri- mark till trivsamma och hälsosamma boende- och vistelsemiljöer, utan att ta ny naturmark i anspråk. Stadsdelen genomsyras av grönska och vatten och nya varierade biotoper som är värdefulla för både människor och biologisk mångfald präglar såväl kvarteren som det offentliga rummet. Stadsdelen är anpassad för att kunna hantera framtida vattenstånd i ett förändrat klimat. Här används resurser på ett effektivt och ansvarsfullt sätt som ger möjlighet att sluta kretslopp, och stadsdelens anläggningar för dagvatten renar vattnet även från en betydande del av staden utanför Norrtälje Hamn. Solpaneler och annan miljövänlig energiproduktion bidrar till energiförsörjningen, och moderna avfalls- och återvinningssystem finns lättillgängliga för såväl boende som besökare. Det är naturligt och attraktivt att välja cykel och kollektivtrafik framför bilen och lätt att göra rätt för ett miljöanpassat liv.

Utbyggnadsstrategi för Norrtälje Hamn

De sex övergripande målen som anges i visionen ligger även till grund för projektets övergripande styrdokument Utbyggnadsstrategi för Norrtälje Hamn. Utbyggnadsstrategin har tagits fram för att hantera de strategiska frågor som rör utvecklingen av Norrtälje Hamn och skall vara det främsta styrdokument för utbyggnaden av den nya stadsdelen. Strategin antogs av kommunstyrelsens samhällsbyggnadsutskott, som också utgör projektets styrgrupp, 2016-06-01. Ett huvudsyfte med Utbyggnadsstrategin är att tydliggöra mål och principer för de beslutsfattare och aktörer som kommer arbeta i och med Norrtälje Hamns utbyggnad.

Projektmålen och principerna i Utbyggnadsstrategin har stor bäring för Hamn för den ekonomiska, sociala och ekologiska hållbarheten liksom på gestaltning av området. Mot den bakgrunden är det tydligt att Utbyggnadsstrategin ger en bra start i hållbarhetsarbetet och arbetet med de målområden som hanteras inom Citylab. Hållbarhetsprogrammet ska ses som ett komplement och tillägg till Utbyggnadsstrategin och får samma status i planeringen. Kopplingar mellan Utbyggnadsstrategins mål och åtgärder gentemot Citylabs mål och redovisningskrav har kartlagts genom en GAP-analys. Resultatet av denna redovisas i bilaga till Hållbarhetsprogrammet.

Utbyggnadsstrategi för Norrtälje Hamn

Handlingsprogram för utvecklingen av den hållbara
stadsdelen Norrtälje Hamn



Beslutshandling 2016-05-09

Figur 7. Utbyggnadsstrategi för Norrtälje Hamn (Antagen av samhällsbyggnadsutskottet 2016-06-01)

Hållbarhetsmål för Norrtälje Hamn

I kapitlen nedan beskrivs Norrtälje Hamns projektspecifika hållbarhetsmål. Vi har valt att koppla dem tydligt till Citylabs 17 målområden. Projektets hållbarhetsmål samverkar i många fall med varandra så att mål inom ett område också stärker andra områden. Målsättningar presenteras för respektive målområde (Bebyggelse, Kulturvärden, Funktioner, osv.).

För Norrtälje Hamn finns en Utbyggnadsstrategi (UBS) redan framtagen. Hållbarhetsprogrammet och Utbyggnadsstrategin sammanfaller på många punkter vilket gjort att de mål och åtgärder som tydligt redan hanteras i Utbyggnadsstrategi för Norrtälje Hamn inte upprepas i hållbarhetsprogrammet om det inte bedöms medföra tydligt mervärde i sammanhanget. Kopplingar till Utbyggnadsstrategin och hur denna styr mot Citylab-systemet mål och effekter tydliggörs i Bilaga 2 "GAP-analys...".

Definitioner och läsanvisning

För varje målområde beskrivs projekts hållbarhetsmål, en målbild samt åtgärder för att nå målen. Förtydligande av ansvar för olika åtgärder samt plan för uppföljning av mål och åtgärder finns i Handlings- och uppföljningsplanen, vilken utgör bilaga 4.

PROJEKTETS HÅLLBARHETSMÅL

De projektspecifika målen i hållbarhetsprogrammet är uppdelade i 17 målområden. Projektets hållbarhetsmål ska ses som vägledande för framtida beslut. Projektets hållbarhetsmål visar hur stadsdelen ska utvecklas under faserna planering, projektering, byggnation och slutligen nyttjande av platser, miljöer, funktioner och aktiviteter i Norrtälje Hamn.

Projektets hållbarhetsmål ska genomföras genom olika åtgärder som utgör grunden för fortsatt arbete genom projektets fortsatta planering och genom-

förande. Detaljerade åtgärder som endast kopplas till en enskild etapp eller kvarter avses hanteras även vidare i särskilda Handlings- och uppföljningsplaner.

BESKRIVNINGAR AV MÅLBILD

Beskrivningarna utvecklar projektets hållbarhetsmål och berättar om visionen för hur Norrtälje Hamn ser ut, upplevs och fungerar när stadsdelen är utbyggd och befolkad av boende, verksamma och besökande. Beskrivningarna visar det innehåll, funktioner, teknik och stadsmiljöer som förväntas vara tillgängliga utifrån att Hållbarhetsprogrammets och Utbyggnadsstrategins respektive mål uppfylls. Beskrivningar tar också upp aspekter som ingår i Citylabs 17 målområden men som inte bedömts vara relevanta eller ha bärighet på projektet Norrtälje Hamn.

ÅTGÄRDER

Utifrån projektets hållbarhetsmål och beskrivningarna anges även ett antal åtgärder som ska genomföras för att nå respektive mål. Åtgärderna anger sådant som planeras att göras för att de angivna målen ska uppnås. Åtgärderna ska genomföras eller initieras av olika aktörer som kommunen projektorganisationen någon kommunal förvaltning/avdelning etc. eller övriga byggherrar i Norrtälje hamn. Detta framgår ofta av sammanhanget. Ansvarig aktör/aktörer för respektive åtgärd preciseras ytterligare i den handlings- och uppföljningsplan som ska finnas som bilaga till programmet. Vissa åtgärder kan direkt/indirekt kräva vissa särskilda tillstånd, beslut eller finansieringar för sitt genomförande. I ansvaret för åtgärden ingår att initiera ärenden för sådana beslut om detta behövs.

UPPFÖLJNING

Uppföljning av genomförandet av åtgärderna liksom mer övergripande uppföljning av projektmålen hanteras i en separat handlings- och uppföljningsplan. I denna anges även vilken/vilka aktörer som är ansvariga för olika åtgärder. Under genomförandet sker även särskild uppföljning av byggtidsfrågor inom kommunens byggnationer och omfattar då även vissa aspekter som inte uttryckligen anges i Hållbarhetsprogrammet. Ambitionen är en årlig skriftlig hållbarhetsredovisning ska utvecklas där ett urval av uppföljningen redovisas på ett mer lättillgängligt. Fokus i redovisningen kan skifta vartefter projektet framskrider.

MÅLOMRÅDE 1

Mark och bebyggelsestruktur



Målområde enligt Citylab
Mark ska användas på ett resurseffektivt sätt, anpassat till lokala förutsättningar, där befintlig och ny bebyggelse länkas samman för att åstadkomma en fysiskt sammankopplad och socialt integrerad stad.

Projekt mål

1a Norrtälje Hamn ska utvecklas som en förlängning av den befintliga stadskärnan. Stråk ska koppla ihop den nya stadsdelen med den befintliga staden och omgivningen. Stadsdelens miljöer och funktioner ska utvecklas så att mötesplatser och aktiviteter skapas för och vänder sig till hela stadens befolkning liksom dess besökare.

1b Norrtälje Hamn ska utvecklas inom tidigare exploaterad mark och förädla denna så att den kan användas för ett område där det är hälsosamt att bo och vistas. Ny naturmark ska inte tas i anspråk för bostäder. Naturmark kan i mindre omfattning ianspråk tas och utvecklas för allmänna ändamål där detta stärker stadens ekologiska eller sociala hållbarhet.

Beskrivning av målbild

De nya hamnkvarteren har skapat en ny årsring till Norrtälje stad, där modern bebyggelse med samtida arkitektur skapar en attraktiv och levande stadsmiljö. Den nya stadsdelen och den övriga staden är direkt anknutna. Norrtälje Hamn medför en mer sammanhållen stad och stråken skapar en integrerad helhet. Utformningen av kvarter, kommunikationsstråk och offentliga platser bidrar till livskvalitet för stadens invånare och besökare.

Platser och stråk är designade för att möta individens behov av lek, rekreation, rörlighet, stillhet, social samvaro m.m. Platserna utformning ger alla lika rätt till tillgänglighet oavsett kön, ålder, etnicitet, funktionsvariationer och social tillhörighet. Platserna och stråken är utformade som robusta komponenter i ett resilient socialekologiskt system med starka noder på strategiska platser som inspirerar till social interaktion mellan boende, näringsidkare och besökare.

Den kompakta, täta stadsdelen med korta avstånd, som Norrtälje Hamn utgör, ger förutsättningar för enkelhet i vardagslivet samt förutsättningar för ett fossilfritt resande med en bas i gång och cykel

samt tillgång till kollektivtrafik. Bebyggelsen bidrar till att mobilisera en attraktiv, socialt levande och livskraftig stadsdel med ett litet ekologiskt fotavtryck som väl bidrar till Norrtälje stads utveckling som välmående skärgårdsstad.

Utbyggnaden av Norrtälje Hamn skedde inom tidigare exploaterad mark, främst gammalt industriområde vilket gjorde att minimalt med naturmark påverkades. Marken sanerades från stora mängder föroreningar så att där blev en miljö där det är hälsosamt att bo och vistas och miljön skyddas.

Påverkan på önskade effekter

| | |
|-------------------------------------|------------------------------|
| God hälsa och välbefinnande | Attraktivt stadsliv |
| Jämlikhet och social sammanhållning | Resurshushållning |
| Delaktighet och inflytande | Ingen negativ klimatpåverkan |
| Trygg livsmiljö | Ingen negativ miljöpåverkan |
| Goda försörjningsvillkor | Resiliens och flexibilitet |

Åtgärder

1-1 Projektet ska utvecklas inom mark- och vattenområden i det tidigare hamn och industriområdet och angränsande ytor som genom beslut inkluderats i projektet. Lanspråktagande av andra ytor måste föregås av värdering av nyttan för staden.

1-2 Utbyggnadsstrategins principer (särskilt inom målet Hela Norrtälje stad) om stadsdelens struktur och innehåll samt koppling till den befintliga staden ska följas.

1-3 Markanvisningar i området ska användas för att styra mot ett energi- och resurseffektivt byggande. I markanvisningarna ska också ställas krav på arkitektonisk utformning, mix av lokaler och bostäder, upplåtelseformer, specialbostäder samt grön- och social utformning av kvartersmarken enligt beskrivningar i Utbyggnadsstrategin samt detta program. Trovärdiga och ambitiösa hållbarhetskoncept ska vara avgörande för att få markanvisning i området.

1-4 Alla markanvisningar, med tävling eller genom direkt anvisning, ska ske på sådant sätt att det skapas konkurrens gällande hållbarhet och att höga ambitioner i projekten säkerställs. Hållbarhetskompetens ska vara delaktig i utvärdering av markanvisningsförslag samt inför slutlig markförsäljning.

1-5 Detaljplanprocesserna ska drivas aktivt för att säkerställa viktiga frågor gällande byggnaderna/kvarteren så som Utbyggnadsstrategins gestaltningsprinciper samt grönytefaktor. Konsekvenser för barn ska beaktas och belysas i alla planprocesser. Processen ska drivas med aktivt samarbete mellan kommunens olika funktioner så att planprocessen, bygglov och uppföljning av olika markavtal samverkar för att säkerställa projektets mål.



Figur 8: Princip kajstråket (Sydväst arkitektur- och landskap, Design- och Funktionsmanual ver. 1.0, 2017-04-10)

MÅLOMRÅDE 2

Kultur



Målområde enligt Citylab
Befintliga kulturvärden och en levande kulturhistoria ska så långt som möjligt nyttjas och vidmakthållas som villkor för utveckling och integrering av ny bebyggelse.

*Citylab-systemet saknar specifikt mål avseende levande kulturliv. I hållbarhetsprogram för Norrtälje Hamn har ett särskilt projekt mål avseende detta sorterats in under målområde 2.

Projekt mål

2a Stadsdelen Norrtälje Hamn ska innehålla platser, institutioner och andra knutpunkter för kultur och föreningsliv som kompletterar stadens övriga kulturliv och tydligt bidrar till att skapa ett levande stadsliv. Konst är en viktig del i den levande staden och ska ges stort utrymme, vara platsintegrerad och skapa nya estetiska värden. Konst ska finnas både på allmän plats och inom kvarteren.

2b I Norrtälje Hamn ska områdets historia synliggöras och berättas så att det skapar nyfikenhet. Konst och gestaltning och fysiska moment kan bidra till detta.

Beskrivning av målbild

Norrtälje Hamn har ett levande och kulturliv med både aktiva kulturinstitutioner och tillfälliga evenemang inne och ute. Offentliga lokaler och platser är flexibelt utformade för att kunna anpassas till olika evenemang och för olika behov. Konsten är närvarande i stadsdelen och ger ett unikt värde för upplevelsen av platsen och stadslivet. Konsten och det livaktiga kulturlivet bidrar till områdets attraktivitet och dynamik samt ger identitet, rum för olika uttryck och engagemang som skapar nyfikenhet mot framtiden. Inom Norrtälje Hamn har det utvecklats nya lokaler och verksamheter där kulturen och kultur- och föreningslivet är levande, inkluderande och tillgängliga och naturligt möter människorna i staden och stödjer ett livslångt lärande. Stadsdelens platser är utformade för flexibilitet som ger möjligheter för kultur och evenemang i många olika former som engagerar många och kompletterar och utvecklar stadslivet i Norrtälje stad.

Norrtälje Hamns historia av hamn- och industri med stor betydelse för ekonomi, försörjning och utbytet med omvärlden, lever kvar genom strukturella element som kajer och dykdalber, bevara-

de detaljer, ett aktivt båtliv och skärgårdstrafik. I stadsdelen påminns man om historia och kulturarv på ett spännande sätt som bidrar till områdets själ och karaktär. Konst-, gestaltning och kulturaktiviteter är den naturliga arenan för att levandegöra kulturarvet. Norrtälje Hamns övergripande karaktär utgörs av dess variation och dess sammanhållna kvartersstad, med småstadsgator och gränder och integrerade parker och torg. Övergången mellan gammalt och nytt upplevs som oproblematisks och spännande. Områdets kulturhistoria uppmärksammas och respekteras genom namnsättning och levandegjord historia som tillsammans med konstnärliga gestaltningar samspelar med arkitektur och områdets offentliga platser och funktioner.

Påverkan på önskade effekter

| | |
|-------------------------------------|------------------------------|
| God hälsa och välbefinnande | Attraktivt stadsliv |
| Jämlikhet och social sammanhållning | Resurshushållning |
| Delaktighet och inflytande | Ingen negativ klimatpåverkan |
| Trygg livsmiljö | Ingen negativ miljöpåverkan |
| Goda försörjningsvillkor | Resiliens och flexibilitet |

Åtgärder

2-1 Det ska finnas en särskild handlingsplan för Konst, Kultur och Fritidsaktiviteter i Norrtälje Hamn som utvecklar behov, aktiviteter och metoder och ger underlag för beslut. Handlingsplanen tas fram i samverkan mellan Kultur- och fritidsavdelningen och projekt Norrtälje Hamn.

2-2 Kommunens folkvalda ska involveras i en process för att sätta ambitioner och inriktning för utveckling av kulturlivet i stadsdelen såsom kulturinstitutioner och andra anläggningar och aktiviteter. Vidareutveckling av de kulturverksamheter-, institutioner och aktiviteter som beslutas ska ske i samverkan med berörda förvaltningar samt i dialog med relevant föreningsliv.

2-3 Förutsättningar och anpassningar för fritidsaktiviteter för olika åldrar ska utvecklas inom stadsdelen. Huvudfokus för dessa ska vara rekreation/friluftsliv. Stadsdelens värdeord barn, båtar och bad liksom ekologisk och social hållbarhet ska vara viktiga i valet av aktiviteter. Konkreta förslag utvecklas med samverkan och dialog och fysiska anpassningar och förutsättningar ska löpande integreras i utformning och projektering av området.

2-4 Former och verktyg för att berätta, påminna och levandegöra platsens historia och kulturarv ska utarbetas. Media och former ska vara varierade för att bli tillgängliga och spännande för människor av olika ålder och med olika intressen.

2-5 Särskild konstbudget ska finnas till vilken både kommun och byggherrar bidrar. I markanvisningar för kvarter inom etapp G3 ska det finnas preciserade krav avseende avsättning av medel för konst.

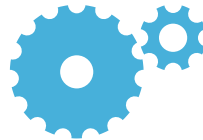
2-6 Konstkompetens ska vara involverad i relevanta processer i utformning och projektering inom projektet t.ex. utformningen av det offentliga rummet, samt vara delaktig i utveckling av platsskapande åtgärder.

2-7 Under utvecklingen av Norrtälje Hamn ska det ske samverkan med konstnärer gällande platsskapande åtgärder.

2-8 Vid val av platser och former för konst beaktas att den ska vara möjlig att uppleva för många. Detta medför ett fokus på de offentliga miljöerna. Ett barnperspektiv ska också finnas så att konsten kan upplevas, förstås och kommunicera med barn och skapa utvecklande element i barnens livsmiljö och lek.

MÅLOMRÅDE 3

Funktioner



Målområde enligt Citylab
Förutsättningar för stor mångfald och variation i gestaltningen samt funktionsblandning (boende, service, kultur och arbetsplatser) ska skapas samtidigt som närliggande bebyggelsemiljö beaktas.

Projekt mål

3a Norrtälje Hamn ska utgöras av en struktur med blandade funktioner som är till för alla Norrtälje stads invånare samt besökare. I Norrtälje Hamn ska det vara nära till vardagsfunktioner som service, förskola, lekplatser, dagligvaruhandel, återvinningsstationer, kommunikationer, hamnfunktioner m.m.

3b Gestaltningsmässigt ska Norrtälje Hamn tydligt koppla samman med det befintliga Norrtälje och dess stora variation. Fasader mot gator, parker och torg ska ha betydande inslag av verksamheter. En plan för var det ska finnas verksamhetslokaler ska finnas och tillämpas.

3c Bostadsbeståndet i Norrtälje Hamn ska vara varierat avseende storlekar och upplåtelseformer. Andelen hyresrätter ska vara minst 20 %.

Beskrivning av målbild

Bebyggelsen i Norrtälje Hamn har ett innehåll som speglar behovet i stadsdelen och kompletterar den befintliga staden genom bostäder, kontor, butiker och lokaler för offentlig service, förskolor samt kultur. Bostäderna har utformats med olika storlekar och upplåtelseformer vilket har bidragit till en ålders- och socioekonomisk blandning hos de boende. Barn, äldre samt människor med särskilda behov har beaktats i utformningen av området, och offentliga platsers och byggnaders innehåll möter dessa gruppers specifika plats- och rörelsebehov och medför att Norrtälje Hamn kan vara en stadsdel för alla. Funktioner, platser och den arkitektoniska utformningen ger området identitet och gör invånarna stolta över sin stadsdel samt bidrar till att möjliggöra ett bärkraftigt lokalt näringsliv.

Norrtälje Hamns bebyggelse har stor mångfald och variation men känns samtidigt som en naturlig förlängning av Norrtäljes stadskärna. Områdets utgörs av stadskvarter som varierar från lågmålt till experimentella arkitektoniska uttryck, där fasadkaraktern liksom taken är varierade. Byggnader har i regel placerats mot fastighetsgräns och utformats som en tydlig front mot gatorna vilket att ger en

tydlighet mellan offentligt och privat. Bebyggelsen har många aktiva entréer, speciellt mot huvudstråk, med lokaler i gatuplan och förhöjda bottenvåningar som säkerställer en flexibilitet för stadens vidareutveckling och framtida behov.

Norrtälje Hamn övergripande karaktär utgörs av dess sammanhållna kvartersstad med stor variation i färger, material och nivåer, vilket bryter upp huskropparna samt förekomsten av små gränder, parker och torg. De offentliga platserna binder samman stadsdelen. Sammantaget utgör de offentliga platserna en mångfald av miljöer och förutsättningar för aktiviteter som är attraktiva för både boende i stadsdelen och besökare. Utemiljöerna är en resurs och som utgör pedagogiska inslag för både barn och vuxna.

Påverkan på önskade effekter

| | |
|-------------------------------------|------------------------------|
| God hälsa och välbefinnande | Attraktivt stadsliv |
| Jämlikhet och social sammanhållning | Resurshushållning |
| Delaktighet och inflytande | Ingen negativ klimatpåverkan |
| Trygg livsmiljö | Ingen negativ miljöpåverkan |
| Goda försörjningsvillkor | Resiliens och flexibilitet |

Åtgärder

3-1 Utbyggnadstrategin ska utgöra en planerings- och projekteringsförutsättning vid utformningen av det offentliga rummet. Den innefattar åtgärder för att främja att platser är integrerade samt har plats för rekreation, inspirerande sociala möten samt avskildhet.

3-2 En design- och funktionsmanual ska tas fram för det offentliga rummet. Manualen ska förankras med aktörer för förvaltningskedet för att säkerställa dess långsiktiga hållbarhet.

3-3 Med markanvisning ska det säkerställas minst 400 hyresrättslägenheter. Att ändring inte sker till bostadsrätter ska noggrant säkerställas med avtal och samverkansprocess.

3-4 Samverkan ska ske inom ramen för strategisk byggherresamverkan för att varierade och livskraftiga verksamheter ska etableras i Norrtälje Hamn och bidra till att Norrtälje Hamn blir en integrerad del i stadskäman och har ett stadsliv med puls.

3-5 I markanvisningar och detaljplaner ska krav ställas så att det finns förutsättningar för lokaler i bottenvåningar. I strategiska platser och stråk ska användning för centrumändamål tryggas. Funktioner som kräver särskild utformning som t.ex. förskolor och livsmedelsbutiker ska möjliggöras genom detaljplan.

3-6 I markanvisningar och detaljplaner ska krav ställas så att det skapas anpassade bostäder för personer med särskilda behov t.ex. LSS-boende. Dialog ska ske med berörda kommunala förvaltningar gällande typ av specialbostäder, omfattning och lokalisering.



Figur 9. Princip lokalgata (Sydväst arkitektur- och landskap, Design- och Funktionsmanual ver. 1.0, 2017-04-10)

MÅLOMRÅDE 4

Hållbar livsstil



Målområde enligt Citylab
En god livsmiljö, som möjliggör sociala aktiviteter och medför ett så litet ekologiskt fotavtryck som möjligt, ska beredas för boende, verksamma och besökare.

Projekt mål

4a Norrtälje Hamn ska erbjuda en god livsmiljö med trygghet, mänsklig skala och faktisk och upplevd närhet till mötesplatser och aktiviteter. Mötesplatser och aktiviteter för rekreation och aktiv delaktighet i samhällslivet ska existera både i det offentliga rummet samt i privata miljöer som bostadsgårdar.

4b Norrtälje Hamn ska erbjuda fysiska förutsättningar för en hälsosam livsstil och ett liv med ett så litet ekologiskt fotavtryck som möjligt. Pedagogiska element som stödjer möjligheterna till hållbar livsstil ska ingå som naturliga delar i offentliga rummet.

Beskrivning av målbild

Norrtälje Hamns byggnader, gårdar, parker, gaturum och de offentliga platserna är utformade så att de bidrar till en god livsmiljö och möjliggör sociala aktiviteter och möten. De offentliga miljöerna har utformats med omsorg för att skapa mötesplatser som stödjer social blandning och interaktion mellan människor. Stadsdelen är planerad så att livet lätt kan levas utan att äga en bil.

Under utvecklingen av Norrtälje Hamn har invånarna i Norrtälje varit delaktiga på olika sätt i projektet genom dialog som bidragit till området innehåll och utformning.

I Norrtälje Hamn har det etablerats traditioner, service och arrangemang som inspirerar, ger kunskap och underlättar för en hållbar livsstil. Det finns verksamheter och arrangemang som underlättar en delandekonomi och delandekultur.

I den etablerade staden finns ett fortlevande nätverk där verksamheter, aktörer, boende och andra har ett forum för kunskapsutbyte, förmedling av hållbara tjänster, planering av arrangemang m.m.

Påverkan på önskade effekter

| | |
|-------------------------------------|------------------------------|
| God hälsa och välbefinnande | Attraktivt stadsliv |
| Jämlikhet och social sammanhållning | Resurshushållning |
| Delaktighet och inflytande | Ingen negativ klimatpåverkan |
| Trygg livsmiljö | Ingen negativ miljöpåverkan |
| Goda försörjningsvillkor | Resiliens och flexibilitet |



Åtgärder

4-1 Stadsmiljön ska bjuda på sinnesintryck. Det uppnår vi genom att planera och utforma stadsrummet utifrån de gåendes perspektiv. Sinnesperspektiv ska uppmärksammas i olika sammanhang i processen

4-2 I markanvisningar ska åtgärder som stöder återbruk samt sociala möten värderas exempelvis cykel och snickeriverkstad

4-3 Kommunen ska i samverkan ta initiativ till en gemensam lokalpool för lokaler i området i syfte att få tillgång till lokaler för föreningar, möten och andra aktiviteter utan kommersiell grund.

4-4 Etablera en tradition av aktiviteter och upplevelser som etablerar ett hållbart stadsliv i Norrtälje Hamn. Detta görs under genomförandet i samverkan med lokala aktörer som kan facilitera och levandegöra dessa traditioner i de framtida staden.

4-5 Engagera invånare i Norrtälje Hamn för att skapa en relation till platsen och dess hållbara utveckling genom fysiska event och fortlöpande informations- och dialogmöten under projektiden. Genomföra aktiviteter, seminarier och workshops som höjer medvetenheten och kunskapen om hållbar livsstil. Detta initieras under planering och genomförande. Programmet ska utformas för att locka och inspirera en bred allmänhet.

4-6 Vid inflyttning i bostäder i Norrtälje Hamn ska alla få god kunskap om huset, området och dess funktioner. Form för detta ska utvecklas innan inflyttning i det första kvarteret. Eventuella inflyttingspresent från byggherre bör väljas med omsorg för att inspirera till eller underlätta för hållbara beteenden i vardagen.

4-7 Inkorporera pedagogiska element i de ekologiska och sociala miljöer som skapas i stadsdelen med syfte att främja kunskap, medvetenhet samt hållbar livsstil och resursanvändning.

4-8 Skapa platser för inom allmän plats eller i offentliga byggnader/verksamheter som är anpassade till att stödja återbruk och delningstjänster exempelvis låneverksamhet, prylreovering mm.

4-9 Ett samverkansforum/nätverk ska bildas inom Norrtälje Hamn som kan vara utgångspunkten för arrangemang i stadsdelen, nav för delandekonomin och forum för kunskapsdelning.



Figur 10. Princip gränder med gångfartsområde (Sydväst arkitektur- och landskap, Design- och Funktionsmanual ver. 1.0, 2017-04-10)

MÅLOMRÅDE 5

Transporter

Målområde enligt Citylab
Projektet ska skapa närhet och tillgänglighet till olika urbana funktioner och anläggningar (bostäder, arbetsplatser, samhälls-service, kultur, etc.), samt skapa goda förutsättningar för användning av hållbara transporter (gång, cykel och kollektivtrafik samt leveranser).

Projekt mål

5a Cykel och gång ska vara de naturliga transportvalen för boende, verksamma och besökare i Norrtälje Hamn. I Norrtälje Hamn ska man kunna leva utan bil och de boende uppleva att det är lätt att klara vardagen även utan bil.

5b En Stadsbusslinje ska trafikera Norrtälje Hamn. Busshållplatser ska finnas inom ett avstånd på maximalt 300 meter från respektive entré i kvarteren och stadsdelens publika målpunkter ska enkelt kunna nås med buss. Turtätheten och bytesmöjligheterna till andra färdssätt ska vara goda så att bilbehovet minimeras även för de boende och besökare som inte har möjlighet att gå eller cykla längre sträckor.

5c Fordonspooler med miljöbilar, elcyklar och lastcyklar ska vara naturliga och välanvända mobilitetstjänster tillgängliga för alla boende. En elbåtpool ska finnas för att tillgängliggöra skärgården på ett miljömässigt, ekonomiskt och resurseffektivt sätt.

5d Vid byggandet av Norrtälje hamn ska transportbehovet minimeras.

Beskrivning av målbild

Norrtälje Hamns transportstruktur har huvudsakligen utformats för gående, cyklister med komplement av och hållbara kollektiva transporter vilket ger ett jämnt och jämlikt transportsystem med låg energianvändning och minimering av negativ påverkan på människors livsmiljöer. Strukturen understödjer hållbar mobilitet och de viktiga stråken för vardagslivet är gena, attraktiva, trafiksäkra och väl tillgängliga året runt.

I Norrtälje Hamn har gång- och cykeltrafiken prioriterats över biltrafiken. Således har gaturum utformats för att vara säkra, överblickbara och tydliga med barns, gåendes och cyklisters behov som utgångspunkt och ta hänsyn till deras specifika och skilda behov. Många gator har utformats som gångfartsområden. I Norrtälje Hamn finns gott om utrymme för cykelparkering vid bostäder, viktiga mötesplatser och publika målpunkter. Gång- och cykelytor är också lätta att underhålla vid exempelvis snöröjning.

Norrtälje Hamn försörjs med kollektivtrafik och busshållplatser finns inom och nära stadsdelen, vilket gör att kollektivtrafik är ett reellt och bekvämt alternativ och komplement till gång- och cykeltransport. Hållplatser finns nära stadsdelens publika målpunkter, såsom sjötullstorget, Hamnplan, Hamnparken och Piren. Dessa platser är

också välförsedda med cykelparkering. Cykeltrafik kan passera hållplatserna på ett sätt som är smidigt och trafiksäkert för både cyklister och väntande vid hållplatserna.

Norrtälje Hamn har en tät och sammanhållen stadstyp vilket innebär att behovet av parkeringar för bostäder och verksamheter är i ett Norrtäljeperspektiv lågt för bil och högt för cykel. Parkeringstalen utgår från parkeringsstrategin för staden men detta har kunnat reduceras betydligt i de flesta områden i utbyte mot mobilitetstjänster. All boendeparkering hanteras inom kvartersmark. Mobilitetsåtgärder såsom fordonspooler för såväl miljöbilar som elcyklar och lastcyklar har inkorporerats vid bostadsbyggande och kommunen stödjer samutnyttjande och samarbetsmöjligheter gällande parkeringsanläggningar. Detta ökar och synliggör alternativ till enskilt bilägande och gör dessa attraktiva. I stadsdelen finns en båtpool med elbåtar som möjliggör att ta del av skärgårdslivet utan egen båt.

Påverkan på önskade effekter

| | |
|-------------------------------------|------------------------------|
| God hälsa och välbefinnande | Attraktivt stadsliv |
| Jämlikhet och social sammanhållning | Resurshushållning |
| Delaktighet och inflytande | Ingen negativ klimatpåverkan |
| Trygg livsmiljö | Ingen negativ miljöpåverkan |
| Goda försörjningsvillkor | Resiliens och flexibilitet |

Åtgärder

5-1 Transportstråk för barn, gående och cyklister ska vara sammanhängande inom och utom stadsdelen. Stråken i stadsdelen ska utgöra en överblickbar, tydlig och säker och attraktiv infrastruktur. Korsningar skall prioritera gående och cyklister.

5-2 Utbyggnadsstrategins principer för cykelinfrastruktur, cykelparkering och cykelservice mm ska genomföras.

5-3 I markanvisningar och planerings- och designprocesser ska mobilitetstjänster ha hög prioritet så att det säkerställs att det finns attraktiva och varierade alternativ för resurssnåla och klimatsmarta transporter.

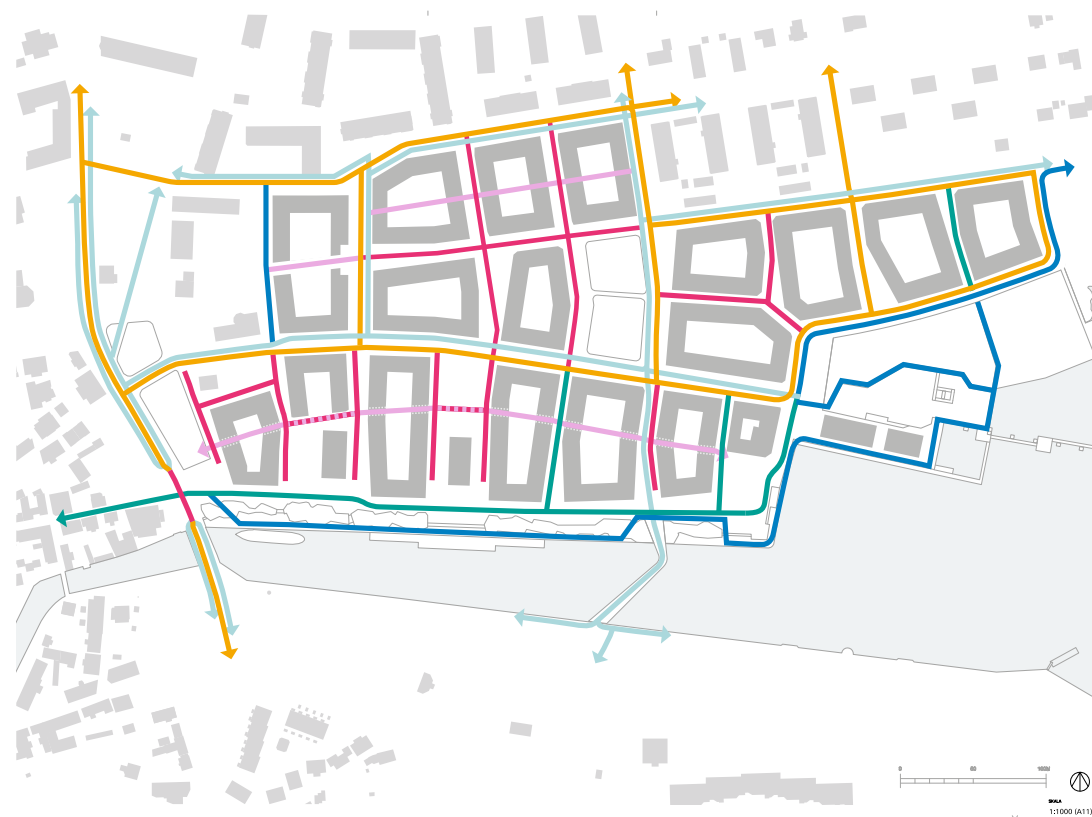
5-4 Parkering för bostadskvarteren ska endast anordnas inom kvartersmarken. Parkeeringsnorm för staden ska följas. Minskningar pga. mobilitetstjänster ska uppmuntras men ska vara långsiktigt trovärdiga för att kunna tillgodoräknas.

5-5 I samverkan mellan området byggherrar ska bilpoolslösningar tas fram som ger hög tillgänglighet och service till skäligen kostnad, så att bilpool blir ett trovärdigt och attraktivt alternativ till egen bil för många boende och verksamheter. Bilpoolsmöjlighet måste finansieras från inflyttning i alla kvarter. Kommunikationsaktiviteter ska genomföras för att höja kunskapen om bilpooler för att få många nyttjare.

5-6 Gatustruktur och -utformning ska möjliggöra för att busstrafik ska trafikera Norrtälje Hamn med stopp på strategiska platser.

5-7 Kommunen ska i dialogen med SL aktivt driva att busstrafiken i Norrtälje Hamn ska ha hög turtäthet samt trafikeras av bussar som är tillgänglighetsanpassade och har optimerad storlek och drivs med fosilfritt bränsle och bästa miljöprestanda så att energiförbrukning och utsläpp per transport minimeras.

5-8 Byggtidtransporter medför miljöpåverkan, resurser, störning och risker. Att minimera transportbehovet ska löpande vara ett ledord för projektering och genomförandet av allt som byggs i Norrtälje Hamn. Genom projektering, planering, och kontrollmekanismer samt upprättande av mellanlagringsytor ska möjligheterna till återanvändning av massor göras så bra som möjligt. Inköp av byggmaterial ska ske lokalt där det är möjligt för att minimera transportavstånden. Planering av transporter ska göras för att minimera antalet tomtransporter genom t.ex. att planera för returtransporter.



- | | |
|----------------------------------------------|----------------------------------------------|
| — Lokalgata; gata med bla busstrafik | — Gångstråk, tillgängliga stråk för gående |
| — Gångfartsområde; fordon på gåendes villkor | — "Tvärråket"; stråk genom kvarter |
| — Gång-cykelväg; för gång- och cykeltrafik | — Gågata; gående, cyklar samt behörig trafik |

Figur 11. Princip för transportstråk (Sydväst arkitektur- och landskap, Design- och Funktionsmanual ver. 1.0, 2017-04-10)

MÅLOMRÅDE 6

IKT (Informations- och kommunikationsteknologi)

Målområde enligt Citylab
Projektet ska säkerställa att informations- och kommunikationsteknologi (IKT) och den information som en stad behöver eller genererar integreras och används på lämpligt sätt för att utveckla staden hållbart.

Projektmål

6a I Norrtälje Hamn ska det finnas fiberslutning som möjliggör hög kapacitet och hastighet, till samtliga byggnader och tekniska anläggningar. Tillgången till mobila nät med hög kapacitet ska vara mycket god i hela stadsdelen både inne och utomhus. Detta för att stödja möjligheter till att skapa en uppkopplad, digital, smart stad i hemmen, verksamheter och i det offentliga rummet.

6b Inom Norrtälje Hamn ska det finnas tillgång till öppna säkra uppkopplingspunkter via nätverksanslutning. Dessa platser ska vara allmänt tillgängliga och säkra jämlik tillgång till teknik och uppkoppling. Inom stadsdelens mötesplatser inne och ute ska det finnas tillgång till öppet trådlöst nät med mycket hög kapacitet liksom laddstationer för digitala verktyg såsom datorer och mobiler.

6c Det ska finnas systemmässig förutsättningar för allmännyttig smart informationsspridning samt för att samla in miljödata både från samhällets service- och infrastruktur och från bostadskvarteren.

Beskrivning av målbild

Den informationstekniska infrastrukturen är väl utvecklad i Norrtälje Hamn. I planerandet och byggandet av Norrtälje Hamn vävdes infrastrukturen och informationstekniken in för att skapa förutsättningar och flexibilitet för framtida behov. Alla aktörer i utvecklingen av Norrtälje Hamn anlade ett framtidsperspektiv i sin planering och använde IKT för att skapa nyttor i byggnader, för boende och i stadslivet. De tekniska systemen har hög kapacitet och är robusta för att nya tekniker, applikationer och behov av information och tjänster ska kunna utvecklas.

I Norrtälje Hamn är det lätt för alla att ta del av digitala data och tjänster. Wifi, och laddmöjligheter bidrar till det attraktiva levande stadslivet utomhus och gör det lätt att ta del av utbudet lokalt och globalt.

Systemen i Norrtälje Hamn är förberedda för att möjliggöra insamling av relevanta grunddata från de flesta tekniska system. Information som förbrukning och produktion av t.ex. vatten, värme och elenergi kan mätas för att användas för uppföljning och optimering av stadsdelen. IKT är ett stöd för det aktiva

stadslivet och hjälper människorna i vardagslivet och för i att skapa möten och aktiviteter. Kommunen liksom andra aktörer använder möjligheterna med IKT kreativt för att kommunicera och interagera med boende och besökare.

Påverkan på önskade effekter

| | |
|-------------------------------------|------------------------------|
| God hälsa och välbefinnande | Attraktivt stadsliv |
| Jämlikhet och social sammanhållning | Resurshushållning |
| Delaktighet och inflytande | Ingen negativ klimatpåverkan |
| Trygg livsmiljö | Ingen negativ miljöpåverkan |
| Goda försörjningsvillkor | Resiliens och flexibilitet |

Åtgärder

6-1 Planering och samordning av ledningar ska säkerställa att fiberuppkoppling med hög kapacitet tillhandahålls till samtliga bostadskvarter samt till offentliga byggnader och tekniska anläggningar.

6-2 Kommunen ska samordna planeringen av mobilnät så att hög kapacitet och täckning säkerställs.

6-3 Vid utformning av kvarterens byggnader ska det säkerställas bra mobil täckning inomhus. Bra mobiltäckning alternativt öppet Wifi ska också säkerställas vid bilpoolsplatser i garage etc.

6-4 På offentliga platser inomhus och utomhus i Norrtälje Hamn ska kommunen säkerställa att det finns öppen, trådlös uppkoppling. Platser avsedda för vistelse ska ha möjlighet till att ladda mobil elektronik.

6-5 Kommunen ska i samverkan med byggherrar och stadsdelens framtida driftorganisationer utreda behov och möjligheter för insamling av data från de tekniska systemen i Norrtälje Hamn liksom hjälpmedel för allmännyttig information.

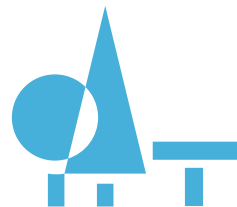
6-6 I samband med markanvisningar ska åtgärder för smarta byggnader och smarta hem värderas.

6-7 Kommunen ska verka för att lokala och öppna gemensamma kontorsplatser kan etableras i Norrtälje Hamn, för att möjliggöra att arbeta lokalt vilket stödjer minskat resande, mindre pendlingstider funktionsblandning, stadsliv dagtid etc.

6-8 Det ska anordnas kunskapshöjande och inspirerande åtgärder runt IKT och dess möjligheter t.ex. inspirationsföreläsningar, workshop, etc. för relevanta delar av kommunorganisationen samt byggherrar och andra berörda intressenter

MÅLOMRÅDE 7

Platser



Målområde enligt Citylab
Den byggda och naturliga miljön ska erbjuda trygga och säkra offentliga och semioffentliga platser och stråk för människor oavsett bakgrund, kön, funktionsnedsättning eller ålder.

Projekt mål

7a Alla offentliga miljöer i Norrtälje Hamn ska vara funktionella, trygga, trivsamma och inbjuda till vistelse året runt, dygnet runt. Parker, torg och kajen ska särskilt utformas för att ge förutsättningar för sociala möten och vimlande folkliv. Särskilt barn ska ges platser och miljöer att utvecklas och känna sig trygga i.

7b Offentliga och semioffentliga platser och stråk i Norrtälje Hamn ska inspirera till god hälsa samt kännas trygga och vara fysiskt tillgängliga för alla grupper i samhället.

Beskrivning av målbild

Norrtälje Hamn integreras fysiskt med den omkringliggande gatustrukturen (stadsstrukturen) i Norrtälje. Längs de sammankopplande stråken återfinns ett pärlband av offentliga platser med olika karaktär och innehåll. De tydliga och lättorienterbara huvudstråken skapar en robust struktur där barriärer och omvägar undviks. Det är lätt, nåbart och tillgängligt att röra sig mellan de offentliga platserna och stråken. Gatunätet är finmaskigt vilket gör att det är lätt att ta sig till de

flesta adresser inom och utom Norrtälje Hamn. Gång- och cykelstråk inom stadsdelen kopplas ihop med stadens befintliga och planerade gång- och cykelväg-nät. Gångstråk utgörs av trygga gångytor längs alla gator. Flertalet mindre gränder är i stället utformade som gångfartsområden där biltrafik endast sker på gåendes villkor och i mycket låg hastighet.

I Norrtälje Hamn är kajen, parker och torg attraktiva icke-kommersiella offentliga miljöer. Dessa platser inbjuder till och är väl anpassade till möten och aktiviteter för olika åldrar och intressen. Funktionsnedsättningar utgör inte något hinder för att ta del i stadsdelens offentliga liv. Alla platser och stråk upplevs som trygga, trivsamma och inkluderande och nyttjas därför gärna av en mångfald av olika människor. Kajstråket och anslutande torgplatser är stadsdelens framsida och dess kanske viktigaste offentliga rum och har tydligt har utformats för denna roll. Kajen ska kunna fungera som ett attraktivt vardagsrum under hela året och rymmer även flexibla ytor som passar för många olika typer av tillfälliga event och utställningar. Gatumiljön intill dessa platser har utformats utifrån de gåendes behov vilket innebär att det är naturligt för övrig trafik

att hålla låg hastighet. Boende och besökare har alla tillgång till vatten- och bryggor vilka till stor del är anpassade för att säkerställa tillgänglighet.

Strandparken utgörs av både land och våtmarksytor som utgör en viktig rekreativ miljö och lek område med viktiga ekologiska och pedagogiska värden. Parken bildar en länk till intilliggande rekreativ- och aktivitetsstråk. Från varje bostadsentré är det nära till parker och avståndet till sådana överstiger inte 200 meters gångavstånd.

Offentliga miljöer som är trygga och utformade efter barns behov ska aktivt beaktas i all planering och projektering inom Norrtälje Hamn. Platser är utformas så att de ger trygghetskänsla, är roliga och utvecklande för barn och utformningen har beaktat både barns perspektiv och barnperspektivet.

Påverkan på önskade effekter

| | |
|-------------------------------------|------------------------------|
| God hälsa och välbefinnande | Attraktivt stadsliv |
| Jämlikhet och social sammanhållning | Resurshushållning |
| Delaktighet och inflytande | Ingen negativ klimatpåverkan |
| Trygg livsmiljö | Ingen negativ miljöpåverkan |
| Goda försörjningsvillkor | Resiliens och flexibilitet |

Åtgärder

7-1 Inom projekteringen ska det säkerställas att gångstråk övergångsställen är tydliga och att utformningen medger en god överblickbarhet. Alla viktiga gångstråk ska hållas tillgängliga året runt så att stadsdelens funktioner och utbud görs tillgängligt för alla oavsett årstid.

7-2 Utbyggnadsstrategins principer för hur offentlig plats ska utformas och gestaltas för att vara inbjudande ska tillämpas samt utvecklas i en design- och funktionsmanual.

7-3 Vid projektering av offentliga miljöer ska särskild omsorg ägnas behovsanpassning för att grupper med specifika förutsättningar ska kunna ta del av och nyttja dessa platser. Dessa grupper ska erbjudas möjlighet till inflytande och delaktighet i utformningen av platser.

7-4 Vid utformning av platser för barn och unga ska det säkerställas att dessa på ett naturligt sätt uppmuntrar till och möjliggör rörelse och aktivitet och stimulerar fantasin.

7-5 Utbyggnadsstrategins principer ska tillämpas i samband med utformning av det offentliga rummet avseende att skapa platser för interaktion och sociala möten.

7-6 Vid utformning av platser och funktioner inom särskilt intressanta publika rekreationsplatser som t.ex. kajstråk, Hamnpark och bad ska det ske dialogaktiviteter syftande till delaktighet och medskapande.

7-7 Dialog ska genomföras för att säkerställa att perspektiv från olika grupper beaktas och behov tillgodoses. Detta inkluderar t.ex. dialog med barn och dialog med intresseorganisationer för personer med olika funktionsvariationer.



Figur 12. Princip Sjötullstorget (Sydväst arkitektur- och landskap, Design- och Funktionsmanual ver. 1.0, 2017-04-10)

MÅLOMRÅDE 8

Skolmiljöer



Målområde enligt Citylab
Skolor och förskolor ska utformas med goda utomhus- och inomhusmiljöer, samt även vara integrerade i en hållbar utveckling av projektområdet.

Projekt mål

8a Inom eller i direkt anslutning till Norrtälje Hamn ska det skapas två förskolor som uppfyller stadsdelens behov samt också bidrar till försörjningen av förskoleplatser i staden som helhet. Förskolebyggnader ska utvecklas så att de blir ett föredöme för hållbart byggande. Kopplat till förskolorna ska det utformas varierande, spännande, säkra och gröna gårdar som ger stimulerande lek miljöer av högsta rang. I utformning av byggnader gårdar och verksamhet bör särskilt beaktas att dessa ska inspirera och stödja lärande om hållbar livsstil både för barn, föräldrar och personal.

8b Skolvägar inom och till skolor nära utanför Norrtälje Hamn ska vara säkra. Stråken ska utformas säkra och så pass trygga att skolbarn kan färdas själva.

Beskrivning av målbild

Inom eller i direkt anslutning till Norrtälje Hamn har det skapats två förskolor för att möta det ökade behovet inom stadsdelen och staden i stort. Dessa förskolor har ett genomgående hållbarhetstänk både i byggnad, gård och verksamhet. Jämlikhet, mångfald och inkludering är viktigt i verksamheten.

I Norrtälje Hamn är det nära till skol- och förskolemiljöer för barn i alla åldrar. Detta ger goda förutsättningar för hållbara transporter. Förskolor och skolor är lätta och säkra att nå till fots och med cykel från bostäder inom Norrtälje Hamn.

Barns kunskap och perspektiv på sin omgivning har tagits tillvara inom planeringsprocessen. Barn har integrerats i dialogprocessen och getts inflytande i utformningen av stadsdelen. En barnkonsekvensanalys har genomförts och dess resultat har integrerats i utformningen av stadsdelen.

Vid bostäder samt vid förskolegårdar finns väl utformade ytor för tillräckligt många barnvagns- och cykelparkeringar för att förenkla hämtning och lämning. Trafikmiljön runt förskolor och skolor utgörs av trygga och säkra miljöer vilket bl.a. leder till att skolbarn i stor utsträckning tar sig till skolan

själva antingen genom att gå eller cykla. Verksamheter och platser där lastning och lossning av varor sker, liksom tung trafik och högbelastade stråk har undvikits nära förskole och skolmiljöerna så att de inte skapar konfliktpunkter under de tider barn vistas där.

I Norrtälje Hamn har lek- och vistelsemiljöer för barn anlagts så att det finns gott om särskilt anpassade ytor vid bostäder, förskolegårdar och i parker. Dessa har utformats utifrån barns behov och är varierade för att möjliggöra olika typer av lek. Miljöerna stimulerar naturligt rörelse och nyfikenhet. Lekplatser har områden med såväl solljus och med skugga, har bra mikroklimat liksom god ljus och luftkvalitet.

Påverkan på önskade effekter

| | |
|-------------------------------------|------------------------------|
| God hälsa och välbefinnande | Attraktivt stadsliv |
| Jämlikhet och social sammanhållning | Resurshushållning |
| Delaktighet och inflytande | Ingen negativ klimatpåverkan |
| Trygg livsmiljö | Ingen negativ miljöpåverkan |
| Goda försörjningsvillkor | Resiliens och flexibilitet |

Åtgärder

8-1 Ta fram en barnkonsekvensanalys för hela Norrtälje Hamn som identifierar barnens perspektiv och önskemål liksom analyserar barnperspektivet på stadsdelens utformning och funktioner. Analysens resultat ska utgöra ett underlag för planering och utformning av platser och stråk i stadsdelen

8-2 Inom arbetet med att utveckla förskolor, skolvägar samt offentliga lekmiljöer i Norrtälje Hamn ska dialog ske med barn i närområdet samt förskolepersonal för att ge underlag till en barnvänlig utformning av Norrtälje Hamn. Dialogen ska bl.a. ske inom ramen för barnkonsekvensanalysen.

8-3 Längs de säkra skolvägarna ska områden kring potentiella konfliktpunkter såsom korsningar, avlämnings- och upphämningsplatser specifikt analyseras.

8-4 Tillsammans med ansvarig fackförvaltning ska projektet arbeta fram underlag som visar på hur och var två högkvalitativa förskolor ska kunna etableras i eller i anslutning till Norrtälje Hamn, samt agera för att underlätta beslut om att bygga dessa förskolor.

8-5 Barn ska ha tillgång till varierade, spännande och pedagogiska vistelse- och lekmiljöer utomhus. Endast platser med bra förutsättningar för utomhusyta ska godkännas för förskola.

8-6 Hållbarhet bör vara en ledstjärna i förskoleprojekten. Hållbarhetsplan för respektive förskoleprojekt bör upprättas i planeringen och beakta bl.a. energieffektivitet, energiproduktion, klimatomfattigt, miljömässigt och hälsomässigt hållbara materialval, ekosystemtjänster. I planeringen bör man sträva efter att skapa möjligheter för multifunktionell användning av lokalerna.

8-7 Social och ekologisk hållbarhet bör bli en ledstjärna för förskolornas verksamhet och pedagogik. Närområdets tillgångar i form- av natur och kultur har potential som en god resurs för detta, vilket också ska beaktas i utformningen av offentliga miljöer i Norrtälje Hamn.



Figur 13. Principiell planering av "Lekens infrastruktur" i området.
(Sydväst arkitektur- och landskap, Design- och Funktionsmanual ver. 1.0, 2017-04-10)

MÅLOMRÅDE 9

Luft



Målområde enligt Citylab
En god luftkvalitet ska säkerställas och luftkvalitetsfrågor ska inkluderas i ett tidigt skede för att undvika framtida problem.

Projekt mål

9a Norrtälje Hamn ska utformas så att behovet av vardagstransporter av personer och gods minimeras eller kan ske med låga emissioner. Därmed medför livet i Norrtälje Hamn mindre luftemissioner per person än i resten av Norrtälje stad. Norrtälje Hamn ska inte medföra dålig luftkvalitet i staden eller att gällande miljö-kvalitetsnormer överskrids.

Beskrivning av målbild

Norrtälje Hamn är en stadsdel med god luftkvalitet oavsett var man vistas. Områdets grönska genom planteringar samt gröna tak och växtväggar bidrar till luftrening och lokalklimat i stadsdelen. God luftkvalitet uppnås på gator offentliga öppna platser, innergårdar och inomhusmiljöer. Utvärderingar mot miljö-kvalitetsmålet Frisk luft liksom miljö-kvalitetsnormerna för luft har gjorts under planeringen av stadsdelen. Luftkvalitet var också en prioriterad fråga under byggnationen av Norrtälje Hamn och en inflyttade liksom andra närboende hade god luftmiljö under hela byggtiden.

Påverkan på önskade effekter

| God hälsa och välbefinnande | Attraktivt stadsliv |
|-------------------------------------|------------------------------|
| Jämlikhet och social sammanhållning | Resurshushållning |
| Delaktighet och inflytande | Ingen negativ klimatpåverkan |
| Trygg livsmiljö | Ingen negativ miljöpåverkan |
| Goda försörjningsvillkor | Resiliens och flexibilitet |

Åtgärder

9-1 Det ska finnas ett expertunderlag som visar områdets luftkvalitet och verifierar att Norrtälje Hamns stadsmiljöer även efter utbyggnaden underskrider gällande miljö-kvalitetsnormer.

9-2 Vid upphandling av entreprenader ska miljökrav alltid ställas gällande utsläpp från fordon liksom gällande dammbekämpning. Uppföljning ska ske aktivt för att säkerställa efterlevnad och hög ambition hos entreprenörer i området gällande minimering av luftföroreningar inklusive störande damning.

9-3 Området ska planeras för att avfall från hushåll huvudsakligen ska hanteras med sopsug så att tunga transporter i området minskas. Även avfallshämtning på allmän plats ska anslutas där det är möjligt.

MÅLOMRÅDE 10

Ljus



Målområde enligt Citylab
Goda lokala ljusförhållanden ska skapas för att värna om urbana kvaliteter avseende orienterbarhet, trafiksäkerhet, trygghet och estetik.

Projekt mål

10a Ljusedsmiljöer ska skapa en trivsam stämning i Norrtälje Hamn samtidigt som den medför upplevd orienterbarhet med särskilt fokus på barn och människor med funktionsnedsättningar, trafiksäkerhet, trygghet. Ljusanläggningarna ska passas in estetiskt i den miljö som de står och upplevas som en naturlig del av stadsmiljöerna. De ska också bidra till stadslivet genom att förenkla för och inspirera till sociala aktiviteter samt skapa upplevelser.

10b Tekniskt ska alla belysningsanläggningar i Norrtälje Hamn baseras på bästa tillgängliga teknologi och sammankopplas via ett smart system för kommunikation, styrning och detektering. Systemet ska vara energieffektivt samtidigt som det uppfyller ljusbehovet.

Beskrivning av målbild

I Norrtälje Hamn har belysningen utformats med en utgångspunkt i ett holistiskt ideal där människors liv och behov ligger i centrum och där trygga, säkra och attraktiva miljöer har skapats genom att kombinera funktionella, sociala och karaktärsskapade belysningar.

För boende och besökande i Norrtälje Hamn skapar de offentliga ljusedsmiljöerna naturliga samlingsplatser och bidrar till känslan av vardagsrum. Genom en kombination av funktionella, sociala och karaktärsskapade belysningstyper är ljusedsmiljöer i Norrtälje Hamn trafiksäkra, inbjuder till aktivitet, underlättar social interaktion och är behagliga och vackra att röra sig i.

Kopplingen till vatten och den fria utsikten över vattnet har varsamt bevarats beaktats vid utformningen av belysningen. Den har utformats för att undvika bländning och minimera ljusbarriärer. Utsikten har bevarats och belysningsnivåerna hålls nere vilket minskar energiförbrukningen och ljusförorening.

Belysningsanläggningarna är också energieffektiva tack vare att de deras tekniska och fysiska funktion baseras på bästa tillgängliga teknologi. De ingår i ett system vilket möjliggör styrning för optimering av belysningen, vilket också skapar en varierad upplevelse av området.

Norrtälje Hamns ljusedsmiljöer har en tidlös kvalitet med inspiration av platsens läge vid vattnet. Arbetet med ljusedsmiljöer har använts som ett aktivt redskap för att ge området en tydligt egen identitet som bidrar till en positiv utveckling av och ökat nyttjande av staden under större delar av dygnet och året. Det visuella intrycket från belysningsanläggningarna är väl sammanvävt med stadsmiljöerna och smälter in naturligt, även in i dagsljus.

Påverkan på önskade effekter

| | |
|-------------------------------------|------------------------------|
| God hälsa och välbefinnande | Attraktivt stadsliv |
| Jämlikhet och social sammanhållning | Resurshushållning |
| Delaktighet och inflytande | Ingen negativ klimatpåverkan |
| Trygg livsmiljö | Ingen negativ miljöpåverkan |
| Goda försörjningsvillkor | Resiliens och flexibilitet |

Åtgärder

10-1 Belysningsprinciperna ska vara en integrerad och högprioriterad del i Design- och funktionsmanualen för Norrtälje Hamn för Norrtälje hamn. Alla kriterierna i mål 10a ska tillgodoses i manual och senare projektering. Trafiksäkerhetsmässigt känsliga platser som övergångsställen ska ha särskild belysning.

10-2 Vid utformning av belysningen av det offentliga rummet ska testbelysning inom viktiga platser som metod för att hitta rätt belysningsomfattning, typer och kvalitet för att uppfylla målen.

10-3 Vid upphandling av ljuskällor i belysningen ska vid var tid bästa teknik avseendeenergi-prestanda efterfrågas. Måste undantag göras för t.ex. viss typ av specialbelysning ska detta motiveras.

10-4 Belysning ska planeras för smart styrning som minskar energiförbrukningen t.ex. genom något lägre ljusintensitet när ingen är i närheten.

10-5 För att säkerställa god dagsljusmiljö i bostäder och verksamhetslokaler ska solstudier göras i samband med detaljplaner, bygglov mm för kvarteren.



Figur 14. Övergripande belysningsplan över Norrtälje Hamn (Sydväst arkitektur- och landskap, Design- och Funktionsmanual ver. 1.0)

MÅLOMRÅDE 11

Ljud



Målområde enligt Citylab
Ljudkvalitetsmål för allmänna platser, gator, bostadsmiljöer, torg och parker. Platsbildningars lokala ljudmiljö ska ge stöd åt de sociala värden, miljökriterier och funktioner som föreskrivs i Citylabs hållbarhetsmål.

Projekt mål

11a Offentliga vistelse- och mötesplatser ska ha en miljö där trafikbullernivåerna inte stör stadslivet och trivseln i staden. Ljudnivåerna ska överlag understiga ≤ 55 dB(A) ekvivalent ljudnivå. Gatorna i stadsdelen ska vara utformade för låg hastighet vilket reducerar buller som skapas från bil-, buss och lastbilstrafik.

11b Bostäder ska ha god ljudnivå och gårdar, uteplatser och balkonger ska utgöra en god vistelsemiljö, vilket inkluderar även balkonger mot gatorna. För att uppnå en god vistelsemiljö ska över 80 % av bebyggelsen ha ekvivalent bullernivå som underskrider ≤ 55 dB(A) vid fasad.

Beskrivning av målbild

Ljudmiljön i Norrtälje Hamn utgörs i huvudsak av liv från människor och verksamheter. Ljud från motorfordonstrafik minimeras genom att hastigheten i stadsdelen hålls nere. Detta sker genom att gatorna har utformats för detta. Många av de gator som inte nyttjas för busstrafik eller utgör huvud-

stråk för motorfordon är gångfartsområden vilket ytterligare minimerar alstrande av buller. Tack vare utformningen av mestadels slutna kvarter minimeras bullerspridningen in i kvarteren och på de privata gårdarna.

Byggnader och längs gatorna i Norrtälje Hamn har i stor utsträckning gröna element i form av träd och annan växtlighet vilka minskar upplevelsen av buller i både gat- och gårdsmiljön.

Under byggtiden har principer för en hållbar ljudmiljö följts och erbjudit boende, verksamma och besökare lugn miljö med låga bullernivåer från första inflyttning.

Påverkan på önskade effekter

| God hälsa och välbefinnande | Attraktivt stadsliv |
|-------------------------------------|------------------------------|
| Jämlikhet och social sammanhållning | Resurshushållning |
| Delaktighet och inflytande | Ingen negativ klimatpåverkan |
| Trygg livsmiljö | Ingen negativ miljöpåverkan |
| Goda försörjningsvillkor | Resiliens och flexibilitet |

Åtgärder

11-1 Ljud är en del i stadslivet och för tysta miljöer eftersträvas generellt inte. Trafik- och industribuller är oönskat och bullerutredning ska användas som ett underlag för utformning av offentliga miljöer liksom bostäder. Miljöer där låg ljudnivå eventuellt är särskilt viktigt ska identifieras och utformningen ska där ske för låga ljudnivåer och minskad upplevelse av störande ljud.

11-2 Gångfartsområde ska anordnas i alla delar där det bedöms möjligt och övriga gator ska utformas så att genomfartshastigheten i praktiken blir låg oavsett skyltad hastighet och inte kan förväntas kunna överstiga max 40 km/tim (*en hastighetssänkning från 50 till 40 km/h minskar ekvivalenta ljudnivån med cirka 1,5 dB(A)).

11-3 Vid planeringen av framtida hamnverksamhet ska buller utredas och beaktas. Vid utredning av bullerbelastning och åtgärder för buller vid bostadskvarter i Norrtälje Hamn ska buller från framtida hamnverksamhet beaktas.

11-4 Bullerutredning ska utföras för varje enskild detaljplan som upprättas inom Norrtälje Hamn. Utredningarna ska utgå från en trafikhastighet på 50 km/h oaktat faktisk gatoutformning och skyltad hastighet.

11-5 Principer för hållbar ljudmiljö under byggtid ska definieras senast inför inflyttning i första kvarteret. Dessa principer ska tillämpas för alla entreprenader i området.

MÅLOMRÅDE 12

Grön- och blåttor

Målområde enligt Citylab
Mångfunktionella grönytor och ekosystemtjänster som ger goda förutsättningar för hälsosam luftkvalitet, ljudmiljö och mikroklimat ska skapas eller vidmakthållas, vilket stärker fysiskt, psykiskt och socialt välbefinnande.

Projekt mål

12a Norrtälje Hamn ska vara och upplevas som en stadsdel med stor andel grönska och vatten inom både allmän plats och kvarter. Grön- och blåttorna ska främja trivsel, hälsa, rekreation, pedagogik och lek samt bidra till dagvattenrening och biologisk mångfald.

12b Inom Norrtälje Hamn ska minst fem av de ekosystemtjänster som prioriterats i ekosystemtjänstanalysen (Vattenrening; Lokal klimatreglering; Pollinering; Estetiska värden; Friluftsliv; Rekreation; Biologisk mångfald) tillskapas och/eller stärkas väsentligt. Inga prioriterade ekosystemtjänster ska totalt sett försämrats. Eventuella försämringar i någon del ska kompenseras inom området med andra förbättringar.

12c Strandmiljöerna ska utvecklas så att de blir ett spännande rekreationsområde med hög biologisk mångfald.

Beskrivning av målbild

Inom Norrtälje Hamn markområden fanns innan omvandlingen endast en mindre del naturmark. De naturvärden som fanns i området var främst kopplade till enstaka äldre träd i den nordvästra delen samt till strand och vattenmiljöerna i östra delen. Inga höga naturvärden identifierades utöver en gammal och mycket grov ask i Kärleksparken i västra delen av området. I östra delen av Norrtälje Hamns utvecklingsområde har miljöerna med värden för framför allt fågelliv bevarats. De mest skyddsvärda träden i Kärleksparken är bevarande. Utter huserar fortsatt i miljön längs Norrtäljeån samt i Norrtälje Hamn-området och dess förutsättningar har inte försämrats. Det har tillskapas nya miljöer för varierat fågelliv som kompensation för den påverkan som exploateringen medfört.

Genom stadsdelens offentliga parkmiljöer samt tillskapade gröna miljöer inom kvarteren är tillgången på och värdet av naturmiljöer och biotoper att sammantaget högre än innan stadsbebyggelsen tillkom. I Norrtälje Hamn arbetades det aktivt i planeringsskedet med att stärka och tillskapa prioriterade ekosystemtjänster som identifierades genom

utredning och dialog. Genom att effektivt nyttja det ekologiska systemet ökar värdet av ekosystemtjänster som staden kan leverera. Grön- och blåttorna i stadsdelen fyller många olika funktioner för såväl mänskligt välbefinnande som ekologi. De utgör också viktiga länkar som knyter ihop grönstrukturen både genom att möjliggöra nya rekreationsstråk och ekologiska spridningsvägar.

Påverkan på önskade effekter

| | |
|-------------------------------------|------------------------------|
| God hälsa och välbefinnande | Attraktivt stadsliv |
| Jämlikhet och social sammanhållning | Resurshushållning |
| Delaktighet och inflytande | Ingen negativ klimatpåverkan |
| Trygg livsmiljö | Ingen negativ miljöpåverkan |
| Goda försörjningsvillkor | Resiliens och flexibilitet |

Åtgärder

12-1 Naturinventering av befintliga ekologiska värden ska finnas

12-2 Utredning av ekosystemtjänster i syfte att identifiera befintliga tjänster och prioritera ekosystemtjänster som ska tillskapas/stärkas. Dessa tjänster ska vara beaktade i grönytefaktor för Norrtälje Hamn och beaktas i all gestaltning och projektering.

12-3 En grönytefaktor ska finnas och användas för såväl allmän plats som kvartersmark. Grönytefaktor tillämpas inom markanvisningar, detaljplaneprocesser samt vid utformningen av allmän plats.

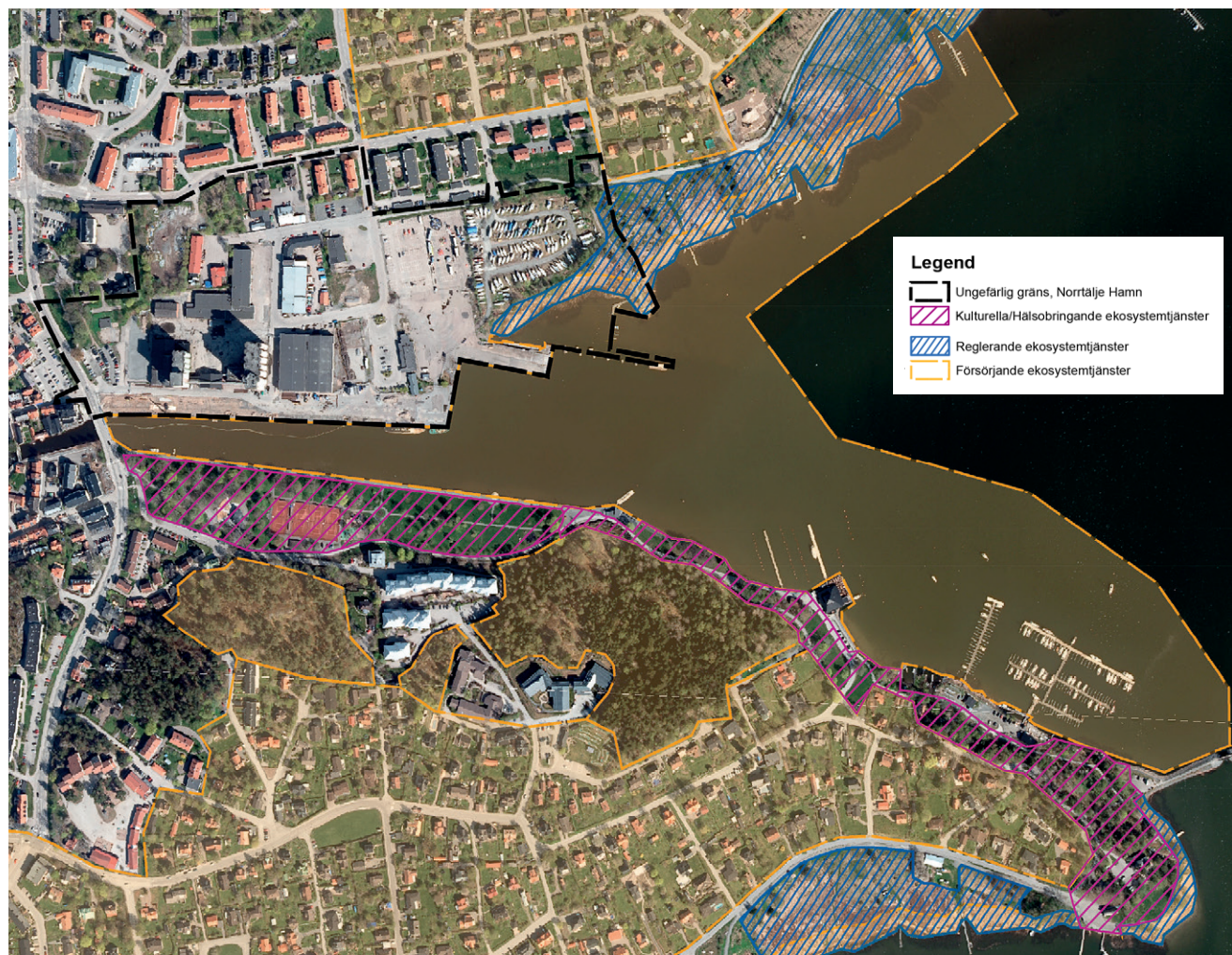
12-4 Tillskapa en våtmarkspark i anslutning till Strandparken. Våtmarksparken ska användas för dagvattenrening, rekreation, stärka biologisk mångfald samt inbjuda till pedagogiskt lärande kring vattenmiljöer.

12-5 Möjliga kompensationsåtgärder avseende biotoper för fåglar mm som påverkas vid tillskapande av dagvattenrening mm i de östra delarna av Norrtälje Hamn ska utredas i dialog mellan projektet, kommunekolog och relevant föreningsliv t.ex. ornitologer.

12-6 Biologisk mångfald ska vara ett av de prioriterade designkriterierna vid utformning av parkmiljöer liksom Norrtälje Hamn som helhet. Grönytefaktor används som ett av styrmedlen för att uppnå detta både inom kvarter och allmän plats.

12-7 Fågelholkar, insektholkar och liknande biotopskapande åtgärder skapas både inom allmän plats och kvartersmark.

12-8 Lösningar för dagvattenfördröjning och -rening ska åtminstone delvis utgöras av sådant som bidrar till biologisk mångfald t.ex. öppna färskvattenmiljöer av olika slag.



Figur 15. Ur "Översiktlig kartläggning av ekosystemtjänster i och om kring Norrtälje Hamn" (Ramböll, 2015)

MÅLOMRÅDE 13

Klimatanpassning



Målområde enligt Citylab
Samhällets robusthet inför omvärldens förändringar ska öka och sårbarheten för framtida extrema skyfall och stigande nivåer i hav, vattendrag och sjöar samt ökade temperaturer ska minimeras.

Projekt mål

13a Norrtälje Hamn ska utformas så att översvämmande vatten från Norrtäljeviken eller Norrtäljeån inte medför betydande skador på bostäder och samhällsviktiga anläggningar och inte heller orsakar allvarliga risker eller störningar för hälsa, säkerhet och samhällsviktiga funktioner.

13b Dagvattennätet i Norrtälje Hamn skall överdimensioneras med minst 25 % (klimatfaktor). Vid eventuell översvämning pga. kraftiga regn ska vattnet naturlig kunna ytvärinna till Norrtäljeviken.

Beskrivning av målbild

Stadsdelens byggnader, offentliga platser och infrastruktur är utformade för att vara flexibla för olika användningsområden över tid samt för att vara anpassningsbara för klimatförändringen i regionen. För Norrtälje Hamn råder huvudsakligen en risk för översvämning i framtiden. Risken för extrem vind, torka eller skadeinsekter bedöms mycket låg. Gatuhöjder och bebyggelsehöjder är satta till en höjd som säkrar att ett 100-årsregn inte kan medföra betydande

skador på byggnader och samhällsviktiga tekniska anläggningar. Den tekniska infrastrukturen har utformats för att klara dessa klimatscenarier. Utöver högvatten har även vind- och vågeffekter beaktas vilket säkrar att bebyggelse, vegetation och mark i hamnen har utformats för att kunna hantera höjda vattennivåer, ökade dagvattenflöden och hårda vindar. Dagvattensystemet i Norrtälje Hamn är klimatanpassat och klarar av framtidens ökade nederbörd och minskar således översvämningsrisker. Dagvatten från stadsdelen fördröjs till stor del lokalt genom en bred variation av åtgärder som gröna tak och väggar, växtbäddar, ytlig infiltration, infiltration i skelettjordar vid träd, fördröjningsmagasin och öppna vattenmiljöer. Reningsanläggningarna nedströms innan slutligt utsläpp till recipient utformas för hantering av dagvatten från hela avrinningsområdet.

Påverkan på önskade effekter

| | |
|-------------------------------------|------------------------------|
| God hälsa och välbefinnande | Attraktivt stadsliv |
| Jämlikhet och social sammanhållning | Resurshushållning |
| Delaktighet och inflytande | Ingen negativ klimatpåverkan |
| Trygg livsmiljö | Ingen negativ miljöpåverkan |
| Goda försörjningsvillkor | Resiliens och flexibilitet |

Åtgärder

13-1 Områdets höjdsättning görs så att den säkrar bebyggelse och tekniska anläggningar från skada vid framtida havsnivåhöjningar inklusive högvattenstånd och vind- och vågpåverkan. De nivåkrav som framgår av Utbyggnadsstrategin ska tillämpas i alla detaljplaner.

13-2 Principer för projekteringen av dagvattennätet inklusive fördröjning på kvartersmark respektive allmän plats fastställs för projektet och blir underlag och krav för projekteringen.

13-3 Konsekvensbedömning för hantering av olika höjdsättningar i förhållande till klimatrelaterade scenarier togs fram inom Skelettplanarbetet. De principer som fastslogs i Skelettplanen ska fortsätta tillämpas i projektering samt i övriga detaljplaner. Avsteg från dessa principer ska följas och eventuella avsteg alltid konsekvensbedömas

MÅLOMRÅDE 14

Materialflöden



Målområde enligt Citylab
En låg resursanvändning med cirkulära flöden för biologiska förnyelsebara resurser och tekniska icke förnybara resurser ska upprätthållas.

Projekt mål

14a Planering av avfallshantering för hushåll och verksamheter i Norrtälje Hamn ska ske utifrån målet att allt avfall ska samlas in så att det kan hanteras så högt upp i avfallshierarkin som materialet medger. Platser för omhändertagande av hushållsavfall ska finnas nära hemmet och behovet av privata transporter utanför området för att lämna avfall till återbruk/återvinning ska minimeras.

14b Kunskapshöjande och beteendepåverkande åtgärder och evenemang ska vara en naturlig del i projektutvecklingen. Dessa är till för att höja kunskap och medvetenhet samt skapa engagemang och goda beteenden som minskar resursförbrukning av produkter, vatten och energi, samt stödjer en avfallshantering för optimering av kretsloppet.

Beskrivning av målbild

Grundprincipen för resursanvändning och återvinning i Norrtälje Hamn är omhändertagande av restprodukter via effektiva system för avfall och

avlopp. Avfallshierarkin förebygga < återanvändning < materialåtervinning < energiåtervinning utgör grunden till resursanvändningen. Inom projektet Norrtälje Hamn har en kretsloppsmodell tagits fram för att bestämma systemutformningen för hanteringen av vatten, energi, avfall/material samt näring/mat/odling utifrån en helhetsbild av både stadsdelen och kommunen. Den systemutformning som gjorts bidrar effektivt till att sluta kretsloppen och en cirkulär ekonomi. Det finns bra förutsättningar för delande av produkter samt för att laga och återbruka så att produkters livscykel förlängs.

I Norrtälje Hamn är det enkelt och lätt tillgängligt att ta hand om avfall. Sopsug finns i samtliga kvarter och minimerar behovet av avfallstransporter inom Norrtälje Hamn. Sopsugen kan hantera ett flertal avfallsfraktioner och har flexibilitet för ändringar av vilka fraktioner som samlas in på sådant sätt.

En aktiv dialog med boende och verksamma i stadsdelen samt återkoppling via digitala och interaktiva lösningar har utvecklats inom Norrtälje Hamn. Genom utbildning och integrerad information om individens val som konsument ökar produkters livslängd, återbruket och minskar därmed

avfallsmängden per capita. Platser som uppmuntrar till återanvändning av resurser, exempelvis återbruk och prylbibliotek för boende, har etableras i området. Inom Norrtälje Hamn finns återvinningsstationer (ÅVS) nära hemmet. Återbruksverksamhet och en kvartersnära återvinningscentral (ÅVC) gör att det är lätt för de boende att medverka till förlängning av produkters livscykel samt till materialåtervinning.

Platser och offentliga ytor som lämpar sig för loppisar, byteshandel och andra verksamheter som sker i samarbete med lokalt föreningsliv har skapats vilket möjliggör att en tradition av återbruk skapas. Även hantering av avfall från besökare har planerats för att avfallshantering ska ske på ett genomtänkt och hållbart sätt.

Påverkan på önskade effekter

| | |
|-------------------------------------|------------------------------|
| God hälsa och välbefinnande | Attraktivt stadsliv |
| Jämlikhet och social sammanhållning | Resurshushållning |
| Delaktighet och inflytande | Ingen negativ klimatpåverkan |
| Trygg livsmiljö | Ingen negativ miljöpåverkan |
| Goda försörjningsvillkor | Resiliens och flexibilitet |

Åtgärder

14-1 Nuläge, framtidsscenarier och möjligheter ska identifieras genom en kretsloppsinventering. Förslagna idéer ska tillföras projektering/samverkansforum för närmare bedömning av nytta och genomförbarhet. Projektering av system för återvinning och liknande på allmän plats ska präglas av att det ska vara lätt att göra rätt.

14-2 Alla bostäder ska vara anpassade för att källsortering av många fraktioner ska kunna hanteras smidigt och hygieniskt. Projektering av system för återvinning och liknande ska präglas av att det ska vara lätt att göra rätt.

14-3 Platser som lämpar sig för återbruk, byteshandel och återvinning ska identifieras och dessa funktioner integreras i planeringen för allmän plats. Lämplig lokal för återbruksverksamhet ska identifieras och projektet ska initiera frågan om återbruksverksamhet under kommunalt ansvar och som arbetsstödjande verksamhet.

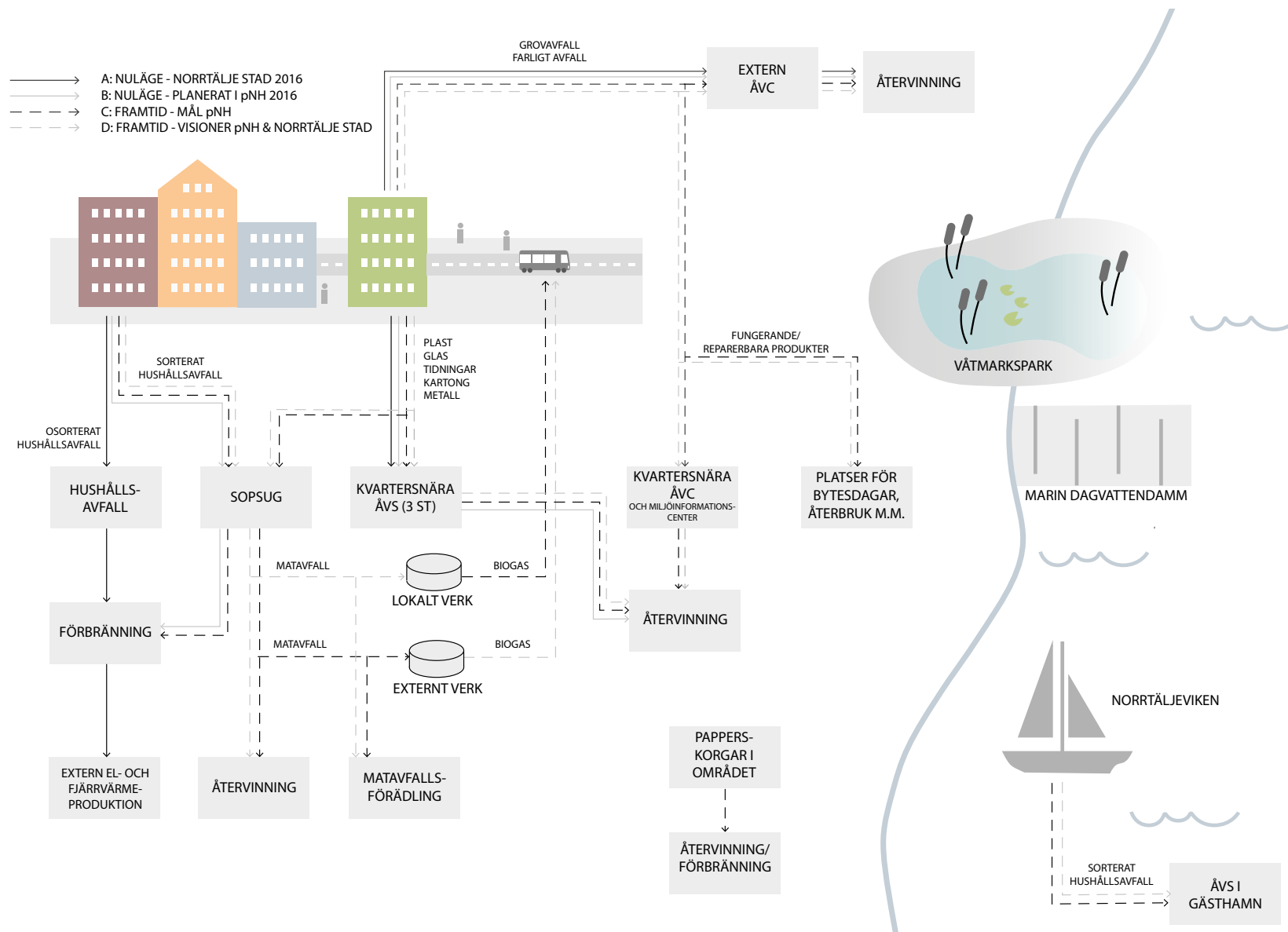
14-4 Uppmuntra till så lokal cirkulation av näringsämnen som möjligt genom att möjliggöra försäljning av mat producerad i närområdet t.ex. genom att arrangera/upplåta plats för marknadsdagar och torghandel.

14-5 Planera för hantering av avfall från fartyg (skepp och båtar) för att säkerställa att avfall kan omhändertas och materialsorteras.

14-6 Initiera ett innovationsprojekt för att skapa en kvartersnära återvinningscentral (ÅVC). Denna verksamhet bör också användas som nav i utbildning/kommunikation om avfallsfrågor samt övriga vardagsnära miljöfrågor.

14-7 Arrangera informations-/inspirationstillfällen om kretsloppsfrågor för de boende i stadsdelen.





Figur 16: Princip för kretsloppet för avfallshantering i Norrtälje Hamn (Illustration av olika scenarier, Ramböll 2017-03-24)

MÅLOMRÅDE 15

Produkter



Målområde enligt Citylab
Val av produkter och material ska göras så att spridning av miljö- och hälsofarliga ämnen till luft, vatten och mark undviks, samt för att skapa förutsättningar för goda arbetsvillkor och en god arbetsmiljö i produktions- och byggskedet.

Projekt mål

15a I alla kvarter som kommunen mark-anvisar ska det finnas en ambition att bygga med material som genererar så låga utsläpp av klimatpåverkande ämnen som möjligt. Byggnader med huvudsakligen trästomme är i många fall en uppskattad lösning och andra metoder bör uppvisa minst lika god klimatprestanda. Samtliga kvarter ska ha trä som en del i fasadmaterialen.

15b Vid byggande ska projekteringen utgå från att återanvändning/återvinning ska kunna ske av så mycket material och massor som möjligt från området utan att teknisk funktionalitet eller säkerhet försämras. Alla material och produkter som används i byggnader, anläggningar och privata och offentliga ytor ska vara godkända enligt BASTA eller annat etablerat och kvalitativt system för byggvarubedömning.

15c Inköp av material/produkter ska ske så att fördel ges åt material/produkter från närregionen samt sådana som är återvunna eller på annat sätt stödjer kretslopp eller minskar utsläpp av klimatpåverkande ämnen. Inköp ska ske med socialt ansvar.

Beskrivning av målbild

I Norrtälje Hamn ska en god och hälsosam livsmiljö skapats vilket bland annat innebär att invånarna inte exponeras för kända hälsofarliga produkter. Materialval har gjorts för att främja långsiktighet, användning av lokala resurser och möjliggöra slutna kretslopp. Produkter och material är fria från ämnen med utfasningsegenskaper och användningen av riskminskningsämnen har minimerats enligt Kemikalieinspektionens PRIO-kriterier vid uppförande av byggnader, infrastruktur och offentliga platser. Använda produkter bedöms och dokumenteras i allmänt erkända bedömningssystem som Byggvarubedömningen, Sunda Hus eller Basta.

Byggnader, infrastruktur och offentliga platser har utformats avseende materialval och skötselinstruktioner så att boende och verksamhetsutövare kan minimera kontakten med miljö- och hälsofarliga ämnen vid skötsel, drift och underhåll. De material som används i de offentliga rummen i Norrtälje Hamn är valda för att vara slitstarka och miljövänliga. Vid upphandlingar av projekteringar och entreprenader har relevanta hållbarhetskrav för att uppnå detta ställts. Lämpliga krav har tagits fram

och uppdateras regelbundet och användningen av miljömärkta varor och förnyelsebara material har prioriteras.

För att främja social rättvisa och bättre arbetsvillkor i hela världen enligt principer från FN:s internationella arbetsorganisation (ILO) har aktörerna inom Norrtälje Hamn utfört en social riskbedömning för de produkter som de valt att använda. Utifrån resultatet från denna riskbedömning har krav ställts vid upphandling av relevanta produkter och material. Aktörerna har redovisat hur leverantören och dennes underleverantörer efterlevt de ställda kraven.

Påverkan på önskade effekter

| | |
|-------------------------------------|------------------------------|
| God hälsa och välbefinnande | Attraktivt stadsliv |
| Jämlikhet och social sammanhållning | Resurshushållning |
| Delaktighet och inflytande | Ingen negativ klimatpåverkan |
| Trygg livsmiljö | Ingen negativ miljöpåverkan |
| Goda försörjningsvillkor | Resiliens och flexibilitet |

Åtgärder

15-1 Vid markanvisningar ska projektförslag som har tydligt fokus på minimering av klimatpåverkan värderas högt.

15-2 För samtliga byggnadsprojekt (kvarter och allmän plats) ska ett byggvarubedömningssystem användas för att säkerställa miljömässigt hållbara materialval och produkter. Produkter ska vara godkända enligt Byggvarubedömningen, BASTA, Sunda hus eller liknande kvalitativt och trovärdigt system för byggvarubedömning. Alla inbyggda material ska dokumenteras.

15-3 Kommunen ska upprätta och tillämpa upphandlingskrav avseende produkter och entreprenadernas genomförande. Kraven ska ha inriktning på miljömässiga och sociala hållbarhet med lokalt och globalt perspektiv.

15-4 I kommunens projektering- och entreprenader ska material- och produktval göras medvetet, med kunskap och underlag om klimatpåverkan och miljöpåverkan.

15-5 Återanvändning av massor och material inom projektområdet ska ske i så hög grad som möjligt utan att risker uppstår för människors hälsa eller miljö pga. förorening eller andra egenskaper.

15-6 Inom ramen för strategisk byggherresamverkan ska det ske dialog/workshop om hållbarhetskrav i upphandling och hållbarhetsstyrning, i syfte att utbyta och gemensamt bygga kunskap och skapa engagemang hos samtliga aktörer. Detta ska omfatta Klimataspekter, miljöaspekter och social hänsyn.



Figur 17. Betong är en av de produkter som används mest vid byggnation och påverkar miljön.

MÅLOMRÅDE 16

Vatten



Målområde enligt Citylab
En miljö- och hälso-
mässigt tillförlitlig
och resurseffektiv
vattenförsörjning
ska upprättas, med
en säker leverans
av dricksvatten
och ett hållbart
omhändertagande
av spillvatten och
dagvatten.

Projekt mål

16a Inom Norrtälje Hamn ska dagvatten infiltreras, fördröjas och renas. För kvartersmark ska det kunna fördröjas minst 50 % av 10 minuters 20-årsregn inom fastigheten. Även inom allmän plats ska fördröjning ske genom av dagvatten inom gator, torg och parker. För dagvatten från trafikerade ytor ska åtgärderna även minska utsläpp av föroreningar till recipient. Åtgärderna ska vara väl integrerade i områdets gestaltning och prioritet ska ges åt åtgärder som ger mervärden genom att fylla även andra funktioner exempelvis bevattning av planteringar och träd.

16b Allt dagvatten som avleds från området samt det som tillförs från avrinningsområdet uppströms ska utöver vad som anges i mål 16a genomgå rening omfattande minst sedimentation och oljeavskiljning innan slutligt utsläpp till Norrtäljeviken. Omvandlingen av Norrtälje Hamn ska totalt medföra tydligt minskade utsläpp av föroreningar från dagvatten till recipienten.

Beskrivning av målbild

I Norrtälje Hamn har användningen av vatten reducerats genom snålspolande installationer och vattenmätning. Spillvatten renas i kommunens närliggande reningsverk då det här är det bästa för recipienten Norrtäljeviken. De utbyggda systemet och pumpstationen i området, som hanterar hela stadens spillvatten, minskar risken för bräddningar till recipienten

Inom Norrtälje Hamn fördröjs och där det finns behov renas dagvatten. Dagvatten används delvis för att skapa nytta i miljön biologiskt och estetiskt genom öppna dagvattenlösningar. För att minska mängden dagvatten och öka den tröga avrinningen används ibland gröna tak och väggar. En dagvattendamm i östra Norrtälje Hamn fungerar som en mellanstation innan vattnet släpps vidare ut i viken. Det ger möjlighet till hantering av stora och varierande flöden. Vattnet från hela avrinningsområdet renas hör genom sedimentation samt naturliga biologiska och kemiska processer. Dagvattenreningsanläggningen utgör även en miljö rik på biologisk mångfald och en spännande rekreativ resurs som utnyttjas av många boende och besökare. Anläggningen/parken

är återkommande ett mål för studiebesök och ses som föredöme och inspiration. Om dagvatten-systemets kapacitet skulle överskridas finns det möjlighet till bräddning utan att det skadar byggnader och anläggningar.

Påverkan på önskade effekter

| | |
|-------------------------------------|------------------------------|
| God hälsa och välbefinnande | Attraktivt stadsliv |
| Jämlikhet och social sammanhållning | Resurshushållning |
| Delaktighet och inflytande | Ingen negativ klimatpåverkan |
| Trygg livsmiljö | Ingen negativ miljöpåverkan |
| Goda försörjningsvillkor | Resiliens och flexibilitet |



Åtgärder

16-1 Nuläge, framtidsscenarier och möjligheter ska identifieras genom en kretsloppsinventering. Förslagna idéer ska tillföras projektering/samverkansforum för närmare bedömning av nytta och genomförbarhet.

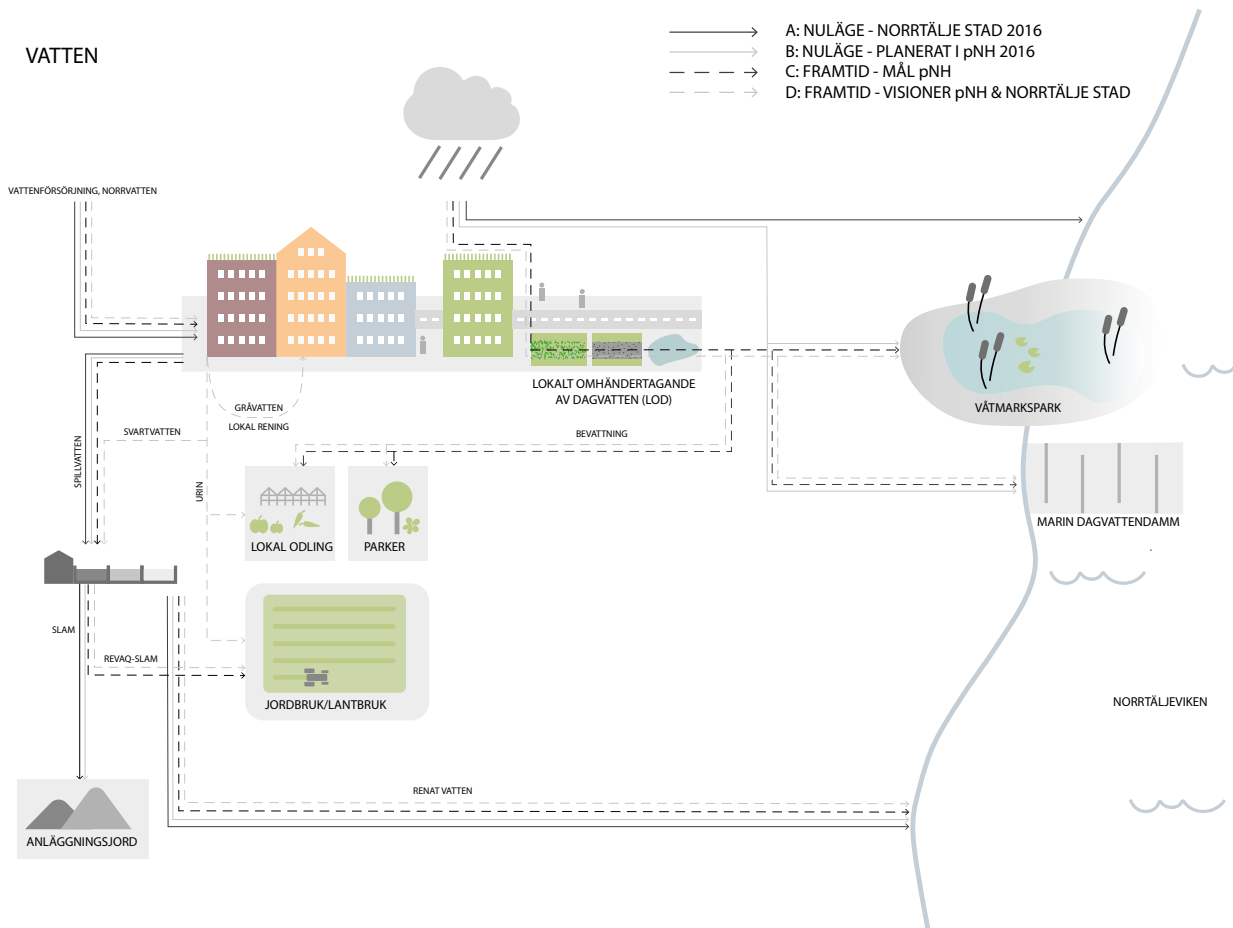
16-2 Krav avseende fördröjning och vid behov rening av dagvatten på kvartersmark ska definieras liksom rutin och metoder för hur det säkerställs att kraven uppfylls. Grundläggande kravnivå för fördröjning är minst 50 % av ett 20-årsregn med 10 minuters varaktighet.

16-3 Åtgärder som medför dagvattenfördröjning och rening ska premieras högt i grönytefaktor för Norrtälje Hamn.

16-4 Inom allmän plats tas dagvattenlösningar fram i samband med områdets övriga gestaltning. Allt dagvatten ska fördröjas och rening ska ske av dagvatten från trafikerade ytor.

16-5 Inom Norrtälje Hamn ska anläggas två stycken dagvattenanläggningar som ska kunna hantera allt vatten från Norrtälje Hamn och avrinningsområdet uppströms med så lång uppehållstid att väsentlig föroreningsreduktion sker. Multifunktion ska eftersträvas i utformning så att dagvattenanläggningarna där det finns förutsättning även kan bidra till rekreation och biologisk mångfald i området.

16-6 I samtliga byggnader (bostäder och verksamheter) bör alla initiala installationer som kranar, tvättmaskiner mm vara lågförbrukande, snålspolande etc. och bör vid varje tidpunkt använda den resursmässigt bästa och tillförlitliga tekniken i syfte att uppnå hög hållbarhet.



Figur 18. Princip för kretsloppet för vatten i Norrtälje Hamn (Illustration av olika scenarier, Ramböll 2017-03-24)

MÅLOMRÅDE 17

Energi



Målområde enligt Citylab
Energianvändningen ska minimeras, förnybara energikällor som har begränsad miljö- och hälsopåverkan ska användas och utsläpp av växthusgaser ska vara nära noll.

Projekt mål

17a Samtliga kvarter som kommunen markanvisar ska ha en energianvändning som är lägre än branschpraxis. Offentliga byggnader ska byggas som passivhus eller bättre. För kvarter som anvisas från och med 2017 ska målet vara att samtliga byggnader uppnår energiprestanda i form av värmeeffektbehov samt energianvändning motsvarande minst miljöbyggnad 3.0 nivå guld.

17b I Norrtälje Hamn ska det produceras lokal energi genom att nyttja potentialen för sol och/eller solvärme inom samtliga kvarter i etapp G2 och G3. Alla kvarter ska kunna försörjas av fjärrvärme. Det ska utredas om det finns ytterligare för området lämpliga alternativ för att utvinna energi.

17c I Norrtälje Hamn ska minst 10 % av parkeringsplatserna i kvarteren i etapp G1 och G2 samt minst 20 % i etapp G3 samt motsvarande 10 % av besöksparkeringarna utanför kvarteren initialt ha möjlighet till laddning av elbilar. Fokus inom allmänna parkeringar är platser för semisnabbladdare. Förberedelser ska finnas för enkel utvidgning vartefter behovet ökar. Laddningsmöjligheter för elcyklar, elmopeder etc. ska också finnas i alla kvarter samt på viktiga offentliga platser.

Kapaciteten i stadsdelen ska vara dimensionerad så att motsvarande 50 % av samtliga parkeringsplatser inom kvarter kan förses med laddningsmöjligheter i framtiden.

Beskrivning av målbild

Norrtälje Hamns byggnader, offentliga platser och infrastruktur tar hänsyn till planetens begränsade resurser och är flexibla för att vara anpassningsbara för klimatförändringen i regionen. Byggnader och system är effektiva och energisnåla. Huvudsakligen kommer värmebehovet klaras med hjälp av kommunens fjärrvärme.

Förutsättningarna för ett effektivt och miljövänligt energisystem var goda för Norrtälje Hamn då produktion av en biobränslebaserad fjärrvärme i staden redan var etablerad och ett väl utbyggt fjärrvärmenät existerade nära stadsdelen. Som bas i elförsörjningen fanns också lokal miljövänlig elproduktion i kraftvärmeverket som motsvarade 15 % av kommunens behov innan Norrtälje Hamns tillkomst. I Norrtälje Hamn tillvaratas solenergi för el- och/eller värmeproduktion. Områdets taktyper används delvis för detta. Avtalsmöjligheter finns för alls mikroproduktion av el och värme gällande leverans till systemen.

I Norrtälje Hamn är det så lätt att ladda sin elbil att detta är ett attraktivt alternativ för alla som

behöver ha egen bil. Elbilar utgör också stor del av området bilpoolsflotta. Även besökare har mycket bra möjligheter att ladda elbilar i området. Att ladda sin elcykel eller elmoped är alltid lätt. Elförsörjningssystemet är planerat för att smidigt kunna skala upp elladdningsmöjligheterna för att alltid kunna tillgodose efterfrågan.

Inom projektet för Norrtälje Hamn har energianvändning och energiförsörjning utgjort viktiga komponenter för stadsdelens hållbarhetsambition. Energiförsörjningen i och till området bygger på en helhetssyn där hållbara energilösningar utgjort en viktig komponent vid samtliga markanvisningar inom området. För att minimera mängden energi är alla verksamheter, byggnader och installationer så långt det är möjligt uppbyggda med lågenergisystem. Även mindre och rent lokala lösningar har studerats och genomförts i de fall där integrerade system med kyla, värme och el varit möjliga.

Påverkan på önskade effekter

| | |
|-------------------------------------|------------------------------|
| God hälsa och välbefinnande | Attraktivt stadsliv |
| Jämlikhet och social sammanhållning | Resurshushållning |
| Delaktighet och inflytande | Ingen negativ klimatpåverkan |
| Trygg livsmiljö | Ingen negativ miljöpåverkan |
| Goda försörjningsvillkor | Resiliens och flexibilitet |

Åtgärder

17-1 Nuläge, framtidsscenarier och möjligheter ska identifieras genom en kretsloppsinventering. Förslagna idéer ska tillföras projektering/samverkansforum för närmare bedömning av nytta och genomförbarhet.

17-2 Tydliga och verifierbara åtaganden gällande låg energianvändning och egenproduktion av förnybar energi inom kvarter ska värdesättas i utvärdering av markanvisningar. Kommunen ska i kommande markanvisningar (kvarter 9-15) ha hög prioritet för att styra mot energieffektiva byggnader med inriktning på att det ska byggas passivhus.

17-3 Om kommunen bygger offentliga byggnader, förskolor etc. ska särskilda energiprestandakrav sättas på dessa byggnader med inriktning att de ska byggas som passivhus eller bättre. Kraven ska säkerställas i upphandling av byggtreprenad.

17-4 I markanvisningar ska kommunen tydligt klargöra önskemålen om laddningsmöjligheter inom kvarter enligt målet. Frågan ska också hanteras i samverkansforumet Strategisk byggherresamverkan för att säkerställa bra nivå även i redan anvisade kvarter. Laststyrning bör finansieras i samtliga kvarter.

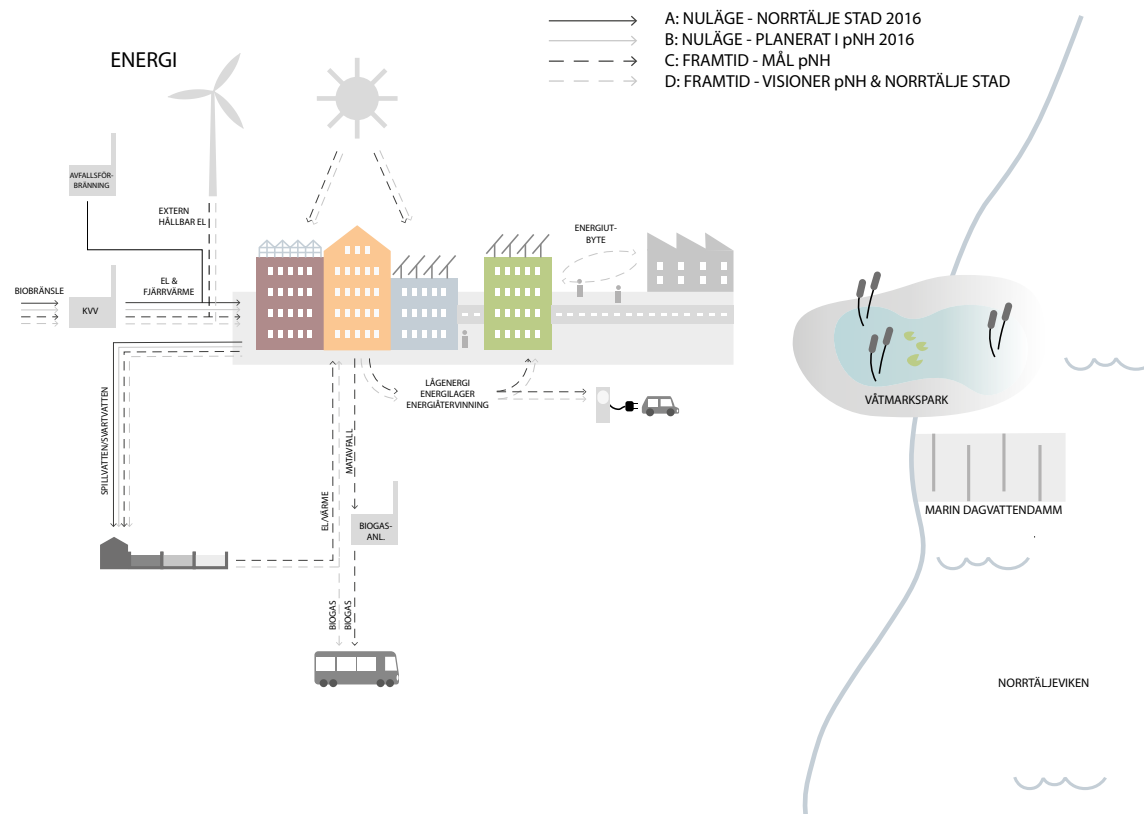
17-5 Inom kvarter ska byggherrar i sin projektering och byggnation säkerställa att det finns eladdplatser för minst 10% av bilparkeringsplatserna. Det ska också vara lätt att utöka antalet eladdplatser för bil vartefter efterfrågan ökar.

17-6 Inom allmän plats ska kommunen i sin projektering tillse att det finns eladdplatser för minst 10% av parkeringsplatserna. Snabbare laddning t.ex. så kallad semisnabbaddning med fulladdning på runt 2 timmar, kan beroende på kapacitet motsvara flera långsamladdningsplatser. Snabba semiladdare ska vara huvudfokus för laddställena

17-7 Elförsörjningen i stadsdelens olika delar ska dimensioneras för att klara efterfrågan på initiala och framtida behov av fordonsladdningsplatser.

17-8 I markanvisningar, avtal och samverkan ska det styras mot att möjligheterna för solelsproduktion ska utnyttjas i samtliga kvarter i etapp 2 och 3. Det ska göras en utredning om ytterligare möjligheter till lokal elproduktion i närområdet utöver installationer av solels- och solvärmeproduktion

17-9 Det ska vara möjligt att mata ut och sälja egenproducerad el på elnätet.



Figur 19. Princip för kretsloppet för energi i Norrtälje Hamn (Illustration av olika scenarier, Ramböll 2017-03-24)

Målkonflikter

Stadsutveckling är en komplex process. Målkonflikter både inom ett stadsutvecklingsprojekt och mellan projektet och andra viktiga intressen är oundvikliga. Ett övergripande projektmål för Norrtälje Hamn är "En utveckling för hela Norrtälje stad". Detta är en ledstjärna för planeringen. Norrtälje Hamn ska fungera som en naturlig del i staden, utvidga stadskärnan och utveckla stadslivet. Nya värdeskapande miljöer för hela befolkningen samt besökande ska skapas. Vid eventuella målkonflikter ska helhetsperspektivet användas som grund för prioriteringar och vad som är bra för hela stadens utveckling är överordnat. Samtidigt är Norrtälje Hamn avsett att vara ett projekt i framkant och ett läroprojekt. Att kunna testa nya metoder och lösningar som kan leda till förbättringar både i detta och andra projekt är också en viktig prioriteringsgrund. Nedan beskrivs några identifierade områden där det finns potentiella konflikter med bäring på social och ekologisk hållbarhet.

- Stadsdelens utveckling kommer på vissa sätt att ta i anspråk eller påverka anslutande delar av den befintliga staden. Ska vi nå hållbarhet måste staden i övrigt anpassas till att staden och befolkningen växer genom Norrtälje Hamn och andra stadsutvecklingsprojekt. Detta gäller exempelvis trafikflöden, p-platser etc. Ökad användning av parker, särskilt Societetsparken kommer genom ökad befolkning och förbättrade stråk att medföra ökat behov av åtgärder i parken för att klara den ökade belastningen.
- För att ytterligare öka variation och blandning vore det önskvärt att kunna säkerställa en högre andel hyresrätter i stadsdelen än vad målet nu anger dvs. 20 %. Mark dedikerad för hyresrätter genererar i dagsläget en lägre intäkt vid markförsäljningen än mark för bostäder med fri upplåtelseform. Om målet för hyresrätter skulle sättas högre än 20 % minskar intäkterna.

Området är dyrt att bebygga bl.a. beroende på markförhållandena. Detta medför att projektekonomi saknar utrymme för lägre intäkt, vilket leder till att om mer mark än nu planerat ska kunna anvisas för hyresrätter krävs ett betydande tillskott av skattefinansiering.

- I de östra delarna av området planeras dagvattenreningsdammar kombinerat med en strandpark. I direkt närhet planeras även för eventuell utfyllnad för att skapa ytterligare en parkyta som kan bli en öppen gräsyta vid vatten i soligt läge. Dammarna byggs för att skapa vattenrening från både projektområdet och kanske främst för dagvatten som kommer från avrinningsområdet uppströms (stora delar av den befintliga staden) vilket inte renas alls idag. Detta medför minskade utsläpp till Norrtäljeviken och är en nyckelfaktor för målområdet vatten. Damm, strandpark samt planerad park inom utfyllnad kommer också att medföra stora rekreativa, sociala och ekologiska värden till området. Åtgärderna medför dock ianspråktagande av vassområden som har vissa biologiska värden.
- Miljövänlig fjärrvärme bas i försörjningen. Detta kan stå i konflikt med hus med mycket höga energiprestanda. En anslutning för fjärrvärme endast för spetsvärme de kallaste dagarna blir mycket dyr varför risken ökas att alternativ spetsvärmeförsörjning installeras, vilken är sämre ur ett miljö- och klimatperspektiv än fjärrvärme.

Synergier mellan olika hållbarhetsmål inom projekt har hamn har kartlagts och visas i Bilaga 3.

Norrtälje Hamn Action

Processtyrning för hållbar stadsutveckling i Norrtälje hamn

Hållbar stadsutveckling förutsätter en hållbar process och en process designad för att identifiera, skapa och förverkliga de möjligheter som finns för att driva stadsutvecklingen i riktning mot större social, ekologisk och ekonomisk hållbarhet.

CITYLABMODELLEN INKLUDERAR 4 PROCESSTEMAN

- Organisation
- Samverkan
- Dialog och delaktighet
- Innovation

Nedan beskrivs dessa organiseras och hur processerna används för hållbarhetsstyrning inom projekt Norrtälje Hamn. Kapitlet avslutas med ett fördjupat avsnitt om de huvudsakliga verktyg som kommunen och projektet förfogar över för att styra mot hållbarhet och hur dessa används i projektet. Genom processerna och verktygen kan vi genomföra åtgärderna och uppnå målen i detta hållbarhetsprogram. Detta kallar vi Norrtälje Hamn Action.

Organisation

PROJEKTSTYRNING NORRTÄLJE HAMN

Projekt Norrtälje Hamn drivs av Norrtälje kommun. Inom stadsdelen finns även andra aktörer i form av främst byggherrar för de blivande bostadskvarteren. Dessa aktörer är dock inte en direkt del av projektorganisationen utan utgör viktiga samverkansparter (se vidare avsnittet om samverkan nedan).

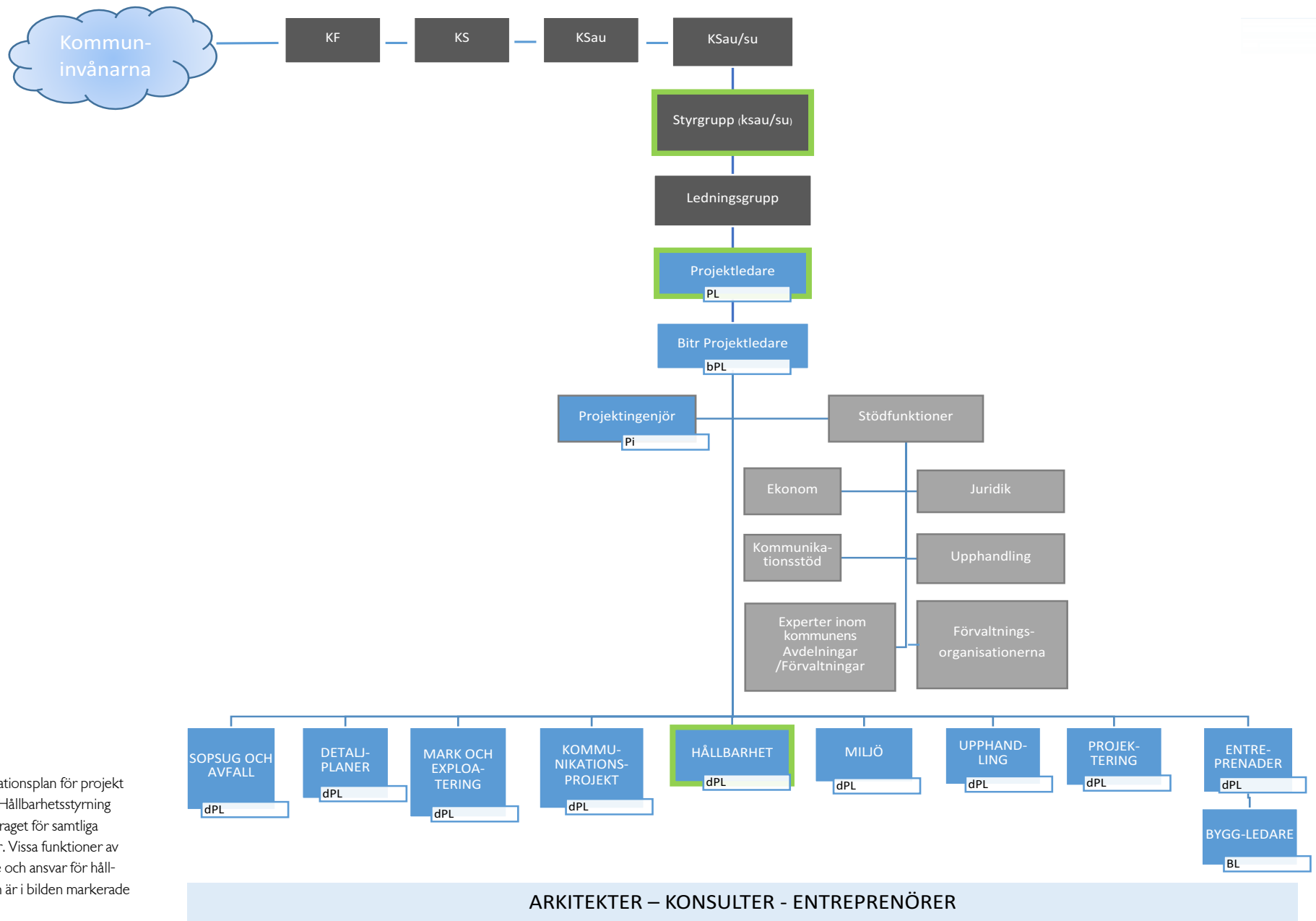
Kommunen har bildat en särskild projektorganisation för att utveckla Norrtälje Hamn samt särskild styr- och ledningsfunktioner för den politiska styrningen respektive integreringen med den övriga kommunala tjänstemannaorganisationen.

PROJEKTLEDNING

Kommunen har utsett en projektledare med organisatoriskt och ekonomiskt ansvar för att utveckla och driva arbetet. Projektledaren har till stöd en projektorganisation av tjänstemän samt vissa konsulter inom olika kompetensområden. Organisationen består huvudsakligen av olika projektledningsfunktioner som ansvarar för olika delprojekt utifrån olika funktioner och processer som behövs för projektet. Detta omfattar både strategiska planerings och utvecklingsprocesser som praktiska genomförandeprocesser. Delprojektledarna har långtgående ansvar för att själva initiera och driva arbetet med hjälp av konsulter och entreprenörer liksom att samverka med övriga delprojekt och andra interna och externa samverkansparter.

LEDNINGSGRUPP

För projektet har det skapats en ledningsgrupp bestående av chefer inom tjänstemannaorganisationen. Gruppen är sammansatt av samhällsbyggandsdirektören, avdelningscheferna inom samhällsbyggnadsorganisationens avdelningar, vissa andra avdelningschefer inom kommunstyrelsekontoret samt förvaltningsdirektörer från vissa andra kommunala förvaltningar. Exakt sammansättning i ledningsgruppen kan variera något över tid beroende på behov och aktuella frågor inom projektet. Projektledaren rapporterar vid regelbundna möten till ledningsgruppen. Denna fungerar både som forum för strategiska diskussioner och formell kontaktyta mot kommunorganisationen i övrigt och som strategiskt, som beslutsorgan.



Figur 20. Organisationsplan för projekt Norrtälje Hamn. Hållbarhetsstyrning är en del av uppdraget för samtliga ansvarsfunktioner. Vissa funktioner av särskild betydelse och ansvar för hållbarhetsstyrningen är i bilden markerade med grön kant.

STYRGRUPP

Projektet har en politisk styrgrupp. Denna utgörs av kommunstyrelsens samhällsbyggnadsutskott. Detta består kommunstyrelsen arbetsutskottet samt Bygg- och miljönämndens arbetsutskott. Projektledaren rapporterar till styrgruppen vid ett par tillfällen per år. Styrgruppen är beslutande instans för de flesta strategiska frågor som hanteras inom beslutade ekonomiska ramar. Investeringsbeslut tas av kommunfullmäktige. Upphandlingar följer kommunens allmänna delegationsordning.

Hållbarhetsstyrning Norrtälje Hamn

Hållbarhetsarbetet är integrerat med stadsutvecklingen i övrigt och påverkar samtliga kommunens processer för planering och byggnation av Norrtälje Hamn.

Arbetet leds och samordnas av projektledaren för delprojektet Hållbarhet enligt organisationsschemat ovan men påverkar samtliga andra delprojekt. Samtliga delprojektledare liksom övergripande projektledning ansvarar för hållbarhetsstyrningen inom sina ansvarsområden. Delprojektledaren för hållbarhet stödjer övriga projektledare med idéer, kunskap, och verktyg för att säkerställa att samtliga kommunens processer och aktiviteter inom stadsutvecklingen i Norrtälje Hamn genomförs med hållbarhetsmålet i åtanke och med ett förhållningssätt som gynnar innovation så att möjligheterna i respektive process används för att styra mot målen (se även avsnittet om verktygslåda för genomförande nedan). Projektledaren för hållbarhet ska också säkerställa att de underlag och utredningar som behövs för att uppfylla hållbarhetsmål eller redovisningskrav enligt Citylab tas fram liksom, vartefter det blir aktuellt, finns former för dokumentation och uppföljning av hållbarhetsmål och åtgärder.

Projektledaren för hållbarhet rapporterar närmast till huvudprojektledaren för Norrtälje Hamn som ansvarar för projektets övergripande styrning och är ekonomiskt ansvarig inom ramen för kommunfullmäktiges finansieringsbeslut och gentemot projektets politiska styrgrupp,

Projekt Norrtälje Hamn har stor frihet och ansvar att inom givna ramar förverkliga de politiska besluten och visionerna runt Norrtälje Hamn. Detta inkluderar att aktivt driva arbetet för att så långt det är möjligt för det aktuella projektet skapa en hållbar stadsdel. Strategiska beslut och processer liksom utvecklingsidéer mm förankras hos projektets ledningsgrupp vilken genom sin breda sammansättning också säkerställer en förankring inom stora delar av den kommunala organisationen och ger möjlighet att tidigt få vägledning och feedback på idéer. Projektledaren för hållbarhet bistår huvudprojektledaren med frågeställningar och underlag till ledningsgrupp liksom politisk styrgrupp vid behov.

Projekt Norrtälje Hamn upprättar tre gånger per år en rapport över progress och ekonomi vilken tillställs kommunstyrelsen. Hållbarhetsarbetet har ett eget avsnitt i denna rapport vilket säkerställer övergripande politisk insyn i arbetet.

Inom ramen för fattade investeringsbeslut finns medel avsatta för att driva Citylab-processen, hållbarhetsprogram och de utredningar och underlag som behövs för att uppfylla redovisningskrav liksom att utveckla hållbarhetsarbetet i övrigt och driva särskilda processer för samverkan och dialog.

Avsatta medel används i stor utsträckning för resurstöd och expertkompetens i hållbarhetsarbetets processer och för att ta fram särskilda utredningar, underlag och verktyg. Kompetensförsörjningen sker huvudsakligen genom anlitan av konsulter som arbetar med styrning av projektledaren för hållbarhet. Då hållbarhetsarbetet inkluderar samtliga delprojekt i Utvecklingen av Norrtälje Hamn involveras även projektets samtliga övriga konsulter, arkitekter och projektörer och entreprenörer på olika sätt i arbetet. Vid behov sker kunskapshöjande åtgärder om t.ex. Citylab-systemet för dessa att ge insikt och helhetssyn och inspirera till att samtliga inblandade i förverkligandet av Norrtälje Hamn ska kunna bidra till att planera, bygga och på andra sätt förverkliga en hållbar stadsdel och hållbar process.

Samverkan

BESKRIVNING AV SAMVERKAN

Projekt Norrtälje Hamn drivs av en projektorganisation inom Norrtälje kommun. Norrtälje Hamn är dock ingen sluten enklav utan en integrerad del i Norrtälje stads stads kärna. De geografiska kopplingarna mot den befintliga staden och dess strukturer och system är många, komplexa och viktiga. Samverkan måste därmed ske med alla de kommunala och andra aktörer som ansvarar för planering och drift i staden.

En stadsdel är inte en stadsdel utan byggnader. Kommunen bygger inte bostadshus. Kvartersmarken inom Norrtälje Hamn utvecklas av olika byggherrar. Vissa av dessa är fastighetsägare sedan tidigare medan andra byggherrar kommer att köpa kvartersmark av kommunen i markanvisningar. Samverkan måste ske med byggherrarna gällande både praktiska och strategiska frågor för att skapa en fungerande stad.

Samverkan med alla dessa aktörer är också en nyckel för att kunna utveckla Norrtälje Hamn till en hållbar stadsdel. Många målområden inom Citylab behandlar frågor som helt eller delvis ligger utanför projektorganisationens direkta rådgivning och för att nå målen behövs samverkansparternas delaktighet och engagemang. Samverkan är dock inte bara en nödvändighet utan en möjlighet att bredda perspektiven, skapa delaktighet och öppna för värdeskapande idéer. Målet är att skapa samverkan som förebygger och löser problem men också skapar möjligheter och samarbeten som driver utvecklingen av Norrtälje mot långsiktig hållbarhet. Samverkan ska vara strukturera och ämnesövergripande. Samverkan etableras under planeringen och fortgår under genomförandet. Målsättningen är också att samverkan ska fortgå, mellan de aktörer som kvar långsiktigt, då stadsdelen är etablerad och då fortsätta att optimera och utveckla förutsättningarna för ett hållbart liv i Norrtälje Hamn. Nedan beskrivs ett antal forum, former och metoder för samverkan. Stadsutveckling är en dynamisk

process och det är sannolikt att ytterligare samverkansparter integreras och forum etableras under den fortsatta processen.

PROCESSMÅL

1. Under planering och genomförandet av Norrtälje Hamn ska det ske samverkan gällande strategiska frågor som utvecklar stadsdelens kvaliteter om hållbarhet samt ger kunskapshöjning om hållbar stadsutveckling hos samtliga deltagande aktörer.
2. Innan projektorganisationen för Norrtälje Hamn avvecklas ska det ha etablerats ett samverkansforum eller nätverk där det kan initieras fortsatt dialog och aktiviteter som utvecklar det hållbara stadslivet i Norrtälje Hamn.

SAMVERKANSFORUM OCH AKTÖRER

DIALOG OCH FÖRANKRING MED FOLKVALDA

Kommunens folkvalda politiker utgör den övergripande uppdragsgivaren och har direkta styrfunktioner för utvecklingen av stadsdelen Norrtälje Hamn (se avsnittet om organisation ovan). Utöver att vara beslutsfattare har de folkvalda för projekt Norrtälje Hamn också en roll som samverkanspart. Syftet är här att ge ett forum för framåtsyftande idéer och utveckling av ambitioner. Denna samverkan sker huvudsakligen genom att workshops arrangeras med projektets styrgrupp (kommunstyrelsens samhällsbyggnadsutskott). Beroende på aktuella ämnen kan denna grupp utökas med deltagare från för frågorna relevanta facknämnder. Vid dessa workshops deltar även tjänstemän från projektorganisationen samt från andra avdelningar och förvaltningar som är berörda och kan bidra i de aktuella frågorna. Målsättningen är att workshops av detta slag ska genomföras minst en gång per år.

KOMMUNEN TILLSAMMANS

Kommunorganisationen är komplex. De flesta förvaltningar berörs och/eller kan bidra till utvecklingen av den hållbara stadsdelen och framtiden hållbara stadsliv. Projektorganisationen har på många sätt övertagit den vanliga linjeorganisationens roller i projektutvecklingen. Organisationen har integrerat sakkompetens från många avdelningar inom framför allt samhällsbyggnadsavdelningen. Organisationen egen kompetens och resurser kompletteras med löpande samverkan med de olika avdelningarna. Detta sker dels för att komplettera kompetensen och dels för att säkerställa att Norrtälje Hamn blir en naturlig och integrerad del i den befintliga staden. Detta omfattar inte minst samverkan med framtida driftorganisationer inom t.ex. Gata och park, VA och Renhållning. Viktig strategisk samverkan om konst, kultur och fritidsaktiviteter sker också genom ett nära samarbete om strategifrågor med Kultur och fritidsförvaltningen. Samverkan sker också med Barn- och utbildningsförvaltningen och fastighetsavdelningen gällande utveckling av förskolor och med t.ex. socialförvaltning och kommunförbundet vård och omsorg gällande särskilda boenden mm för att skapa en blandad stad och stadsliv. Samverkan sker om både strategiska frågor och detaljer gällande stadsdelens funktioner, system och gestaltning. Alla dessa frågor har stor betydelse för den sociala, ekologiska och ekonomiska hållbarheten och målet är att hållbarhet ska vara en naturlig utgångspunkt i diskussioner och beslut inom denna samverkan.

För att säkerställa hållbarhetsambitionerna och detta hållbarhetsprogram liksom andra strategiska mål med bäring på hållbarhet sker också särskilda aktiviteter för samverkan under projektets planeringsfas. Nedan redogörs för vissa genomförda aktiviteter liksom hittills planerade aktiviteter av detta slag.

- Vid framtagandet av projektets hittills främsta styrdokument "Utbyggnadsstrategi för Norrtälje Hamn", deltog olika förvaltningar och avdelningar

under hösten 2015 genom deltagande i workshop samt genom att lämna synpunkter i remiss.

- Utbildning och workshop angående Citylab har genomförts som inledning på arbetet med Hållbarhetsprogrammet. Deltagare i workshopen var representanter från nästan alla kommunens förvaltningar inklusive representanter från de olika avdelningarna inom samhällsbyggnad liksom vissa kommunala bolag och byggherrar.
- Vissa workshop/möten etc. har genomförts med mindre konstellationer av någon/några förvaltningar/avdelningar som är berörda av särskilda målområden i hållbarhetsprogrammet i syfte att få bättre underlag och idéer för såväl program om andra strategiska frågor.
- En information/kortutbildning om Citylab har hållits vis frukostmöte för hela kommunstyrelsekontorets personal samt kommundirektör. Huvudprojektledaren för Norrtälje Hamn deltar löpande i Samhällsbyggnadsavdelningens samverkansgrupp bestående av avdelningschefer m.fl. vilket ger projektet en naturlig samverkan med samhällsbyggnadsprocessen i övrigt samt ett regelbundet forum för att dela med sig av de kunskaper och metoder som projektet utvecklar.
- För färdigställande av hållbarhetsprogrammet kommer ytterligare samverkansmöten att hållas med olika konstellationer av kommunorganisationen med syftet att granska och förankra mål, säkerställa genomförbarheten och få fler idéer för åtgärder och förbereda för fortsatt delaktighet i genomförandet.

Tvåsektoriell samverkan sker och kommer fortlöpande att ske inom detaljplaneprocesserna för varje kvarter. Även projektledaren för hållbarhet är delaktig i dessa processer för att komplettera hållbarhetsperspektivet ytterligare.

STRATEGISK BYGGHERRESAMVERKAN

Ett forum för strategisk byggherresamverkan inom Norrtälje Hamn har etablerats. Detta forum avser att omfatta alla byggherrar som ska utveckla projekt inom Norrtälje Hamn inklusive kommunen. Vartefter fler byggherrar tillkommer genom markanvisningar utökas forumet med dessa. Projektledaren för hållbarhet samt huvudprojektledaren för Norrtälje Hamn är sammankallande för detta forum. Alla deltagande aktörer uppmanas att föreslå teman och aktiviteter av gemensamt intresse och som har syftet att utveckla kvaliteter i stadsdelen och det framtida stadslivet. Samverkan inom detta forum sker med regelbundna träffar där målsättningen är ca 6-10 träffar om året. Dessa träffar kan innehålla t.ex. workshop, diskussioner om gemensamma strategiska frågor, informationsutbyte mellan de olika aktörerna, inspirationsföreläsningar, liksom initierande av gemensamma arbetsgrupper eller liknande om sådana behov identifieras.

SAMVERKAN FÖR NÄTVERKANDE OCH KUNSKAPsutbyte

Hållbar stadsutveckling är en process i utveckling. Att inhämta kunskap, inspiration och erfarenheter från andra projekt och aktörer samt universitet är viktigt för utvecklingen av Norrtälje Hamn. Att vi själva delar med oss till andra är en självklarhet. Nedan beskrivs några former för utbyte som tillämpats hittills och planeras att fortgå under den fortsatta projektutvecklingen.

- Genom att delta i Citylab Action ges en grund för utbyte med andra stadsutvecklingsprojekt. Utbyte mellan projekteten sker dels inom ramen för de träffar som ingår i programmet men lägger också grunden för ett nätverk för fortsatt utbyte och samverkan.
- Norrtälje kommun har ett regelbundet utbyte med andra kommuner i länet och särskilt kommuner inom nordöstra Stockholms län. Samverkans-träffar sker inom olika relevanta sakområden som t.ex. fysisk planering

och miljöstrategi. I dessa sammanhang sker ofta utbyte av erfarenheter och metoder. Projekt Norrtälje Hamn bidrar ofta med erfarenheter och idéer i dessa sammanhang. Projektmedarbetare är ofta delaktiga i träffarna som presentatörer och fångar upp idéer från andra kommuner och projekt.

- Projekt Norrtälje Hamn har en praxis som innebär mycket stor öppenhet och ta emot studiebesök och delta i erfarenhetsutbyten med andra projekt, kommuner och aktörer i branschen liksom mod skolor och universitet.
- Projektgruppen som helhet genomför regelbundet studieresor och studiebesök i andra städer för att ta del av goda och dåliga erfarenheter, inspireras och få idéer för fortsatt utveckling. Avsikten är att fortsätta med denna typ av utbyten minst under hela projektets planeringsfas. Särskilda studiebesök ordnas också inom de olika delprojekten för att få inspiration, kunskap eller erfarenhetsutbyte. Dessa studiebesök involverar olika även andra aktörer beroende på sakfrågan och deltar ofta personer från kommunens linjeorganisation liksom projektets konsulter och entreprenörer.

SAMVERKAN I DEN FRAMTIDA STADSDELEN

För att fortsätta utvecklingen av särskilt hållbar livsstil i den framtida stadsdelen har det identifierats ett behov av att skapa ett fortlevande forum. Grunden för detta kan vara ett aktörsnätverk för verksamheter, bostadsrättsföreningar, förvaltare och föreningsliv liksom enskilda boende i stadsdelen. Etableringen av nätverket sker i ett senare skede då åtminstone delar av stadsdelen är etablerad. Kommunen planerar att ta initiativ till detta i ett senare skede, innan projektorganisationen avvecklas, för att etablera ett nätverk och forum för framtida samverkan. Förhoppningen är att detta nätverk kan ge en grund för att ta över traditioner och arrangemang som initierats under tidigare skeden, underlätta för initiativ till nya arrangemang, samt underlätta utbyte av idéer och samarbeten inom stadsdelen.

Dialog och delaktighet

SYFTE OCH VÄRDE AV DIALOGPROCESSEN

Norrtälje Hamn är ett stort och komplext stadsutvecklingsprojekt vilket har stor betydelse för Norrtäljes tillväxt, karaktär och utveckling under lång tid framöver. Projektet medför bl.a. en fördubbling av den geografiska stadskärnan och en ökning av befolkningen i Norrtälje stad med ca 20-25 %. För en god planering och utveckling av projektet är det viktigt att beakta många olika perspektiv. Dialogprocessen är en nyckelkomponent för att åstadkomma detta. Dialogprocessen kan också bidra till att skapa legitimitet för projektet och öka både faktisk och upplevd delaktighet.

Dialog har skett på olika sätt under utvecklingen av Norrtälje Hamn från 2013 och kommer att ske på olika sätt allteftersom projektet går framåt. Dialogen gäller olika frågeställningar beroende på skede i projektet.

Målet med dialogprocessen är att den ska vara ett verktyg för att förbättra projektet och lägga grunden för Norrtälje Hamn ska bli en välfungerande och välintegrerad del i Norrtälje stad.

- Påverkan på planeringen
- Förankring
- Identitet
- Varumärke

PÅVERKAN PÅ PLANERINGEN

En omfattande och god dialog bygger trovärdighet och kan bidra konstruktivt till planeringen av stadsdelen. Dialogaktiviteterna ska generera både information, idéer och annat underlag till planering av området. Bland annat är dialogarbetet en del i arbetet med utvecklandet av en hållbar stadsdel. Resultatet

av dialogen ska kunna påverka projektets planering och stadsdelens innehåll och utformning. Påverkan sker både genom synpunkter och genom möjligheter till proaktiva idéer. För vissa delar i planeringen ska former för ett fördjupat medskapande sökas.

FÖRANKRA

Dialogprocessen har stor betydelse för att förankra projektet hos befolkning och aktörer. En genomtänkt dialogprocess kan höja kunskap och medvetenhet kring Norrtälje Hamn-projektet samt tillvarata förändringsvilja och skapa engagemang för det nya Norrtälje. Norrtälje Hamn är ett medel för stadens utveckling, men även tänkt att vara en motor i utvecklingen av Norrtälje som helhet. En god förankring hos Norrtäljes invånare innebär att projektet i förlängningen kommer att ha erkänd trovärdighet såväl lokalt som regionalt och nationellt.

IDENTITET

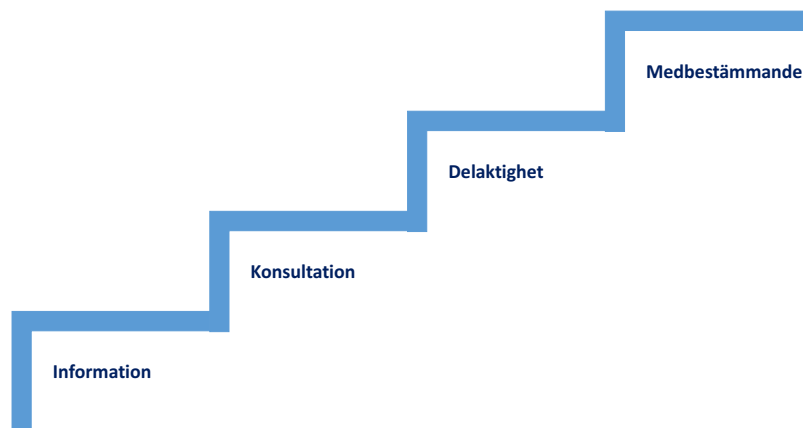
Dialogaktiviteter kan bidra till identitet och inkludering och utgöra ett verktyg för att skapa förutsättningar för en socialt hållbar stad och ge en plattform för invånarna där man kan mötas, påverka och skapa.

VARUMÄRKE

Dialogprocessen är viktig för att bygga, bibehålla och utveckla varumärket Norrtälje Hamn och låta invånarna bli en del av projektet. Samtidigt är befolkningen i Norrtälje viktiga budskapsbärare utåt, vilket är en förutsättning för att få nya invånare till kommunen – inte bara till Norrtälje Hamn. Invånardialog fungerar som ett sätt för att höja stoltheten hos befolkningen och öka engagemanget för sin stad. Invånardialog bidrar konkret till att minska rädslor och negativitet som kring projektet, genom att vi skapar en tydligare inblick, bibehåller öppenheten och lägger fram möjligheter för påverkan.

PROCESSMÅL

1. Invånardialog i olika former ska vara en naturlig del i Utvecklingen av Norrtälje Hamn. Dialogen ska fortgå under utvecklingens olika skeden.
2. Kommunen ska skapa öppenhet och insyn i projektets utveckling samt i strategiska skeden genomföra dialogaktiviteter som ger möjlighet till delaktighet i utvecklingen. Dialog och Delaktighet ska vara erkända verktyg i projektets verktyglåda och användas när stadsdelens funktioner, gestaltning och aktiviteter skapas.



Figur 21. Dialogprocessen i Norrtälje Hamn jobbar med aktiviteter som kan klassas enligt olika grad av delaktighet i en dialogtrappa. Då området är en nyetablering utan befintlig befolkning eller verksamheter som ska finnas kvar i området bedöms steg 4 medbestämmande mindre ofta vara aktuellt. Fokus ligger på att arbeta med en kombination av nivåerna 1-3.

DIALOGPLAN

Grunden för dialogarbetet beskrivs i en dialogplan. Denna är att betrakta som ett levande dokument som utvecklas med projektet.

Planen kartlägger och beskriver;

- vilka aktörer och intressenter som dialogen ska omfatta
- vilka forum, former och metoder som ska användas
- hur dokumentation ska ske
- hur återkoppling och uppföljning ska ske

Till planen finns bilagor med vissa praktiska verktyg som;

- Aktivitetslista
- Checklista för genomförandet av särskilda aktiviteter
- Dokumentation och uppföljning

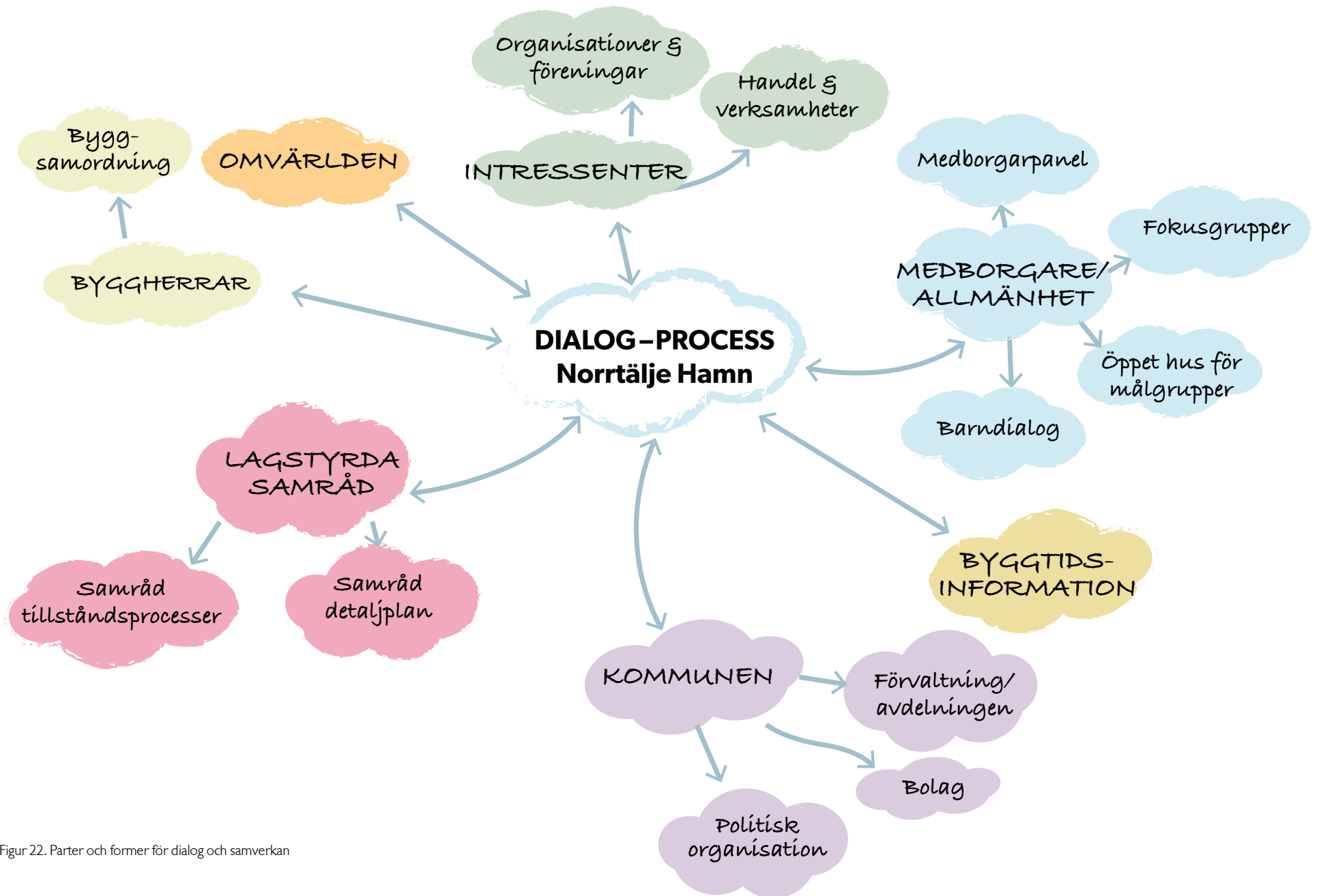
AKTÖRSANALYS

Dialog och samverkan har nära samband. Det finns inte ett tydligt gränssnitt. Vissa aktörer som t.ex. byggherrarna i området kan vara både samverkansparter och intressenter med vilka dialog bör föras. Inom dialogplaneringen har en del olika intressenttyper och dialogkanaler som är aktuella kartlagts.

BESKRIVNING AV GENOMFÖRD DIALOG I TIDIGT SKEDE AV PROJEKTET

Nedan beskrivs exempel på aktiviteter som genomförts under tidigt planeringsskede för Norrtälje Hamn. Utöver dialogaktiviteterna nedan har löpande informationsinsatser genomförts bl.a. genom projektets egen hemsida norrtaljehamn.se samt ett nyhetsbrev som utkommer månadsvis.

- Under plansamrådet för Skelettplanen sommaren 2013 så arrangerades en tältturné på tre olika populära platser i Norrtälje där Norrtäljeborna fick tillfälle att samtala och ställa frågor med projektledaren, fastighetschefen och projektets kommunikatör.



Figur 22. Parter och former för dialog och samverkan

- Under vintern 2014 arrangerades en workshop med en skolklass där barnen fick måla och berätta vad de ville göra i Norrtälje Hamn.
- I april 2014 hölls Bomässan i Norrtälje och en kollektiv brainstorming om vad man kan göra i Norrtälje Hamn hölls i samband med det.
- Under senhösten 2014 hölls en kampanj i samband med den utlysta arkitekttävlingen där förslag på utformning av det offentliga rummet för vinteraktiviteter i hamnområdet efterfrågades via digitala och analoga enkäter, webbplats och fysiska "idéstationer" på strategiska platser i staden. Resultatet blev input till de tävlande arkitekterna under tävlingen 2015.
- I februari 2015 öppnades Hamnkontorets Dialogrum som därefter varit är öppet ca en eftermiddag/kväll i månaden mellan kl 16-18. Vid öppet hus är allmänheten välkommen att titta, fråga och diskutera med projektet. Öppet hus bemannas av olika personer och kompetenser från projektgruppen. Teman och presentationer finns ibland kopplat till öppet hus. Öppna hus har hållits och annonserats via tidningsannonser, sociala medier och projektets webbplats och nyhetsbrev.
- Flera intresseföreningar med kunskap om eller särskilt intresse av naturmiljön i området deltog under december 2015 i en workshop gällande identifiering av befintliga ekosystemtjänster och prioritering av tjänster som ska utvecklas. Denna workshop tillsammans med motsvarande workshop med kommuntjänstemän har legat till grund för projektet ekosystemtjänstanalys vilken i sin tur varit ett viktigt underlag för prioriteringar i projektets grönytefaktor.

Innovation

Innovation är ett sätt att driva utvecklingen mot bättre processer, planering, metoder och funktioner. I Norrtälje Hamn ser vi innovation i bred bemärkelse som ett hjälpmedel i vår stadsutveckling. Detta inkluderar ett innovativt förhållningssätt som ger kontinuerlig utveckling i våra normala processer men också en strävan att kontinuerligt identifiera behov av särskilda innovationsprojekt för att bidra till en mer hållbar stad.

Projekt Norrtälje Hamn i sig och sättet att organisera och driva det är innovativt ur ett lokalt perspektiv. Norrtälje har aldrig gjort något liknande i och arbetssätten utvecklas vart efter. Det är tydligt uttryckt från ledning och politik att Norrtälje Hamn är ett läroprojekt för kommunen och ska inspirera till ändringar av samhällbyggnadsprocessen i kommunen totalt.

PROCESSMÅL

1. Utveckla stadsutvecklingsprocessen i Norrtälje Kommun genom att utveckla, testa och dela erfarenheter
2. Behov av särskilda innovationsprojekt ska identifieras naturligt i vår utvecklingsprocess. Projekten ska drivas integrerat i projektet. Samverkan runt innovationer ska eftersträvas

INNOVATIONSOMRÅDEN

STÖDJANDE PROCESSER

- Utarbeta och tillämpa metoder för att identifiera innovationer
- Utarbeta och tillämpa metoder för att genomföra innovationer

EXEMPEL PÅ UTVECKLING I VÅRA VANLIGA PROCESSER

- En särskild projektgrupp frikopplad från linjeorganisationen driver projektet för högre fokus och specialisering – Detta är nytt i vår kommun om dock vanligt i vissa andra kommuner.

- **Norrtälje Hamn.** Modellen för markanvisning. Metod för att styra mot hållbarhet och kvalitet så att hög kvalitet garanteras i projektförslag och säkras i avtal. Metoden begränsar inte konkurrens och står inte i strid med lagstiftning. Metoden inkluderar coaching där byggherrarnas åtaganden spetsas och avtalen inkluderar åtagandelistan. Processen inkluderar även fördröjd markförsäljning.
- **Utbyggnadsstrategi.** Ett samlande strategidokument och handbok där vi samlar våra mål, åtgärder och processer runt många kvalitetsfaktorer på ett ställe under en sammanhållen vision. Strategin blir sålunda mycket mer än ett gestaltungsprogram eller dylikt.
- **Samverkansentreprenad.** Vi jobbar med en samverkansentreprenad för att få entreprenören att bidra med kunskap och engagemang till optimering, hållbarhet och innovation.
- **Platsskapande åtgärder** Vi etablerar stadslivet redan under utvecklingsfasen. Platser öppnas och används så snart det är möjligt och tillfälliga aktiviteter mm används för att Norrtälje Hamn ska bli en del av staden även under byggtiden.
- **Innovation och hållbarhet på dagordningen.** Fasta punkter på projekterings- och projektledningsmöten inom samverkansentreprenaden. Dokumentation ger en möjlighet till uppföljning. Samverkan ger möjlighet för projektörer och entreprenörer att vara innovativa. Att ha det på dagordningen ställer krav och visar att beställaren menar allvar med att efterfråga hållbarhet och innovation.

IDÉER FÖR SÄRSKILDA INNOVATIONSPROJEKT OCH -PROCESSER FRAMÖVER

Innovationsidéer ska identifieras löpande under stadsdelens planering och byggnation. Nedan anges några idéer för specifika innovationsprojekt samt processer som kan skapa innovation. Vissa idéer är redan under utveckling medan andra beaktas och utreds i fortsatt utveckling. I arbetet ska vi överväga att öppna för innovationsutmaningar som möjliggör för fler att delta i att identifiera behov, utveckla idéer och lösningar.

- Kvarternära återvinningscentral och miljöinformationshubb
- Dagvattenrening i vattenområde som idag är marin vassmiljö. Dagvattenreningen kombineras med rekreationsområde till en "våtmarkspark"
- Användning av muddermassor, inkapslade i t.ex. geotuber, för utfyllnad för ny parkyta i den ostligaste delen av området.
- Elbåtspool i Norrtälje Hamn (idén ska utvecklas vidare)
- Hållbar bostadsrättsförening. Inom den strategiska byggherresamverkan utarbetas en mall/metod för BRF styrning – Hur kan projektet och byggherren skapa hjälpmedel för hållbarhetsstyrning i bostadsrättsföreningar
- Strategisk verksamhetssamverkan. Hur kan projektet och byggherrarna uppmuntra innovation och hållbarhet i verksamhetens vanliga processer när de gör entré i Norrtälje Hamn
- Lokalpool – lösning för att samnyttja t.ex. samlingslokaler mm mellan kvarteren inom Norrtälje Hamn.

Kommunens verktygslåda för hållbarhetsstyrning i stadsutveckling



Figur 23. Kommunens verktygslåda för hållbarhetsstyrning

Verktyslåda för genomförande

I åtgärder kopplade till projektspecifika hållbarhetsmål liksom processteman som finns i detta hållbarhetsprogram hänvisas i många fall till olika processer/ verktyg som ska användas. I detta kapitel beskrivs de huvudsakliga verktyg som kommunen kommer att använda för att säkerställa programmet och hur de kommer att användas. Tyngdpunkten i detta kapitel har lagts på att utveckla tankarna om de viktigaste metoderna för att använda verktygen så att de styr mot hållbarhet. Mer beskrivningar av hur projekt Norrtälje Hamn ska genomföras av projekt Norrtälje Hamn ska gå till finns i Utbyggnadsstrategin kap 5.

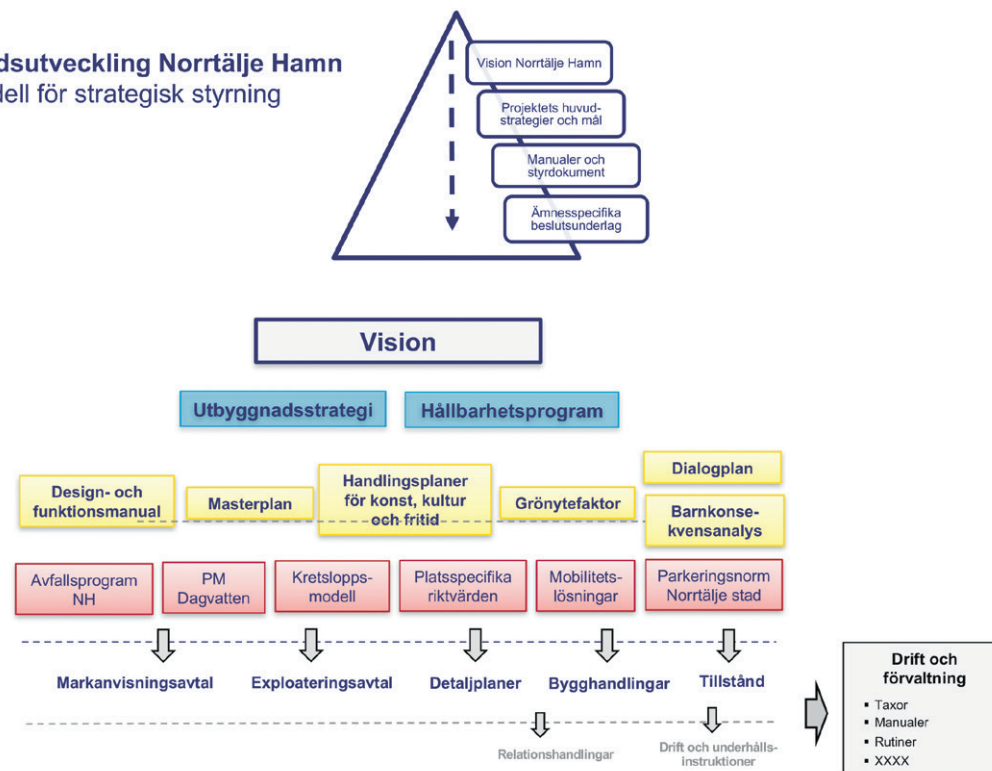
ÖVERGRIPANDE BESLUT

Övergripande beslut i kommunen kan ha stor betydelse för möjligheterna att styra mot hållbarhet i stadsdelen. Exempel på sådana beslut som spelar stor konkret roll för utvecklingen av Norrtälje Hamn är Parkeringsstrategi för Norrtälje stad då principerna i denna ska gälla även i Norrtälje Hamn. Andra exempel som kan komma att få betydelse är beslut om vilka avfallsfraktioner som ska samlas in. Av betydelse har också ägardirektiv för vissa kommunala bolag som t.ex. Norrtälje Energi.

STRATEGISKA PROGRAM

Utbyggnadsstrategi för Norrtälje hamn har beskrivits tidigare i detta dokument. Hållbarhetsprogrammet tas fram som komplement till detta med samma formella status. Båda dessa strategidokument fastställs i projektets styrgrupp som utgörs av kommunstyrelsens samhällsbyggnadsutskott. Ytterligare strategidokument kan tillkomma som komplement där samlad fördjupning och fokusering bedöms nödvändig. Exempel på detta är Strategi för Konst, Kultur och fritidsaktiviteter. Strategidokumenterna används som underlag i de andra processerna särskilt markanvisningar, detaljplanprocesser och i kommunens egen projektering.

Stadsutveckling Norrtälje Hamn Modell för strategisk styrning



MARKANVISNINGAR

Markanvisningsprocessen är ett av de viktigaste för att säkerställa hållbarhetsåtaganden. I Norrtälje Hamn ske anvisning av kommunalägd mark huvudsakligen genom tävlingar. I tävlingsunderlaget anges kvalitets- och hållbarhetsfaktorer som är väsentliga för beställaren. Projektets huvudsakliga styrdokument som Utbyggnadsstrategi och Hållbarhetsprogram ska användas som underlag och inlämnade projektförslag förväntas tydligt förhålla sig till dessa samt visa på ett

Figur 24. Modell för strategisk styrning

tydligt och brett hållbarhetsåttagande. Ambition, Variation, Innovation och Trovärdighet i hållbarhetsåttagandena utvärderas och har avgörande betydelse för vilka som tilldelas markanvisningar. Kommunens hållbarhetsansvarig för Norrtälje Hamn ska vara delaktig i utvärderingen. Under värderingsprocessen sker även förhandling med en aktiv dialog i syfte att projektförslagen ska utvecklas ytterligare. Åtagandena i tävlingsskedet säkerställs genom att de tydligt knyts till markanvisningsavtalen. För att ytterligare säkerställa att projektförslagen genomförs med avtalad kvalitet tillämpas i Norrtälje Hamn, fördröjd markförsäljning dvs. avtal skrivs om markanvisningen men försäljningen sker formellt inte förrän bygglovet är färdigt. Då sker avstämning av att avtalet uppfylls innan försäljningen slutförs.

EXPLOATERINGSAVTAL OCH ANDRA AVTAL

I exploateringsavtalen säkerställs många viktiga hållbarhetsaspekter som framkommit och utvecklats under detaljplaneprocessen samt kopplat till dialog mellan aktörerna. Exempelvis parkeringstal, grönytefaktor och krav gällande dagvattenfördröjning regleras slutligt med exploateringsavtalet. Vissa frågor kan passa bättre att reglera i särskilda avtal i Norrtälje Hamn tillämpas det t.ex. för anslutning till sopsugsanläggningen. Dessa aviseras då i exploateringsavtalen. För att fullfölja kedjan är dessa avtal viktiga för att tydliggöra och säkerställa alla krav och överenskommelser.

DETALJPLANEPROCESSEN

I Norrtälje Hamn. Har man antagit en detaljplan, Skelettplanen, för allmän plats. Kvartersmarken detaljpaneläggs vartefter marken anvisas. En sådan detaljplan omfattar en eller ett fåtal kvarter åt gången. Detaljplanen initieras då det finns en utsedd byggherre, Kommunen är aktiv för att säkerställa viktiga hållbarhetsaspekter som bland annat klimatsäkrad höjdsättning, gestaltning, förutsättning-

ar för aktiva gemensamma ytor, tillgänglighet, utformning, vissa materialval, tillräckliga verksamhetslokaler, grönytefaktor, dagvattenlösningar, parkeringsfrågor mm under processen. Detaljplanerna förutsätter därför en långtgående planering av kvarteren. Styrdokumenten används som vägledning i dessa processer. Utbyggnadsstrategins relevanta principer granskas och dokumenteras genom en särskild checklista som åtföljer planen. Att Utbyggnadsstrategins principer följs granskas också av ett särskilt gestaltningsråd av tre externa experter. Under detaljplaneprocessen sker regelbunden och aktiv dialog mellan byggherren och kommunen på ett sätt som gör att löpande uppföljning av avtal också sker. Kommunens hållbarhetsansvarig för Norrtälje Hamn ska vara delaktig i granskning och dialog.

BYGGLOV

Bygglovsskedet är avgörande för frågor om byggnadernas och övrig kvarter-smarks utformning. Själva bygglovsprövningen följer strikt Plan- och bygglagen och är beroende av vad som tidigare reglerats med detaljplan. Detta skede är dock en viktig kontrollstation gällande uppföljning av överensstämelsen med markavtal och andra avtal med byggherrar. Det är därför viktigt att de ansvariga för denna uppföljning får kännedom om inkommen bygglovsansökan så att avstämningen kan ske parallellt. I detta syfte ska bygglovsavdelningen alltid remittera bygglovsansökningarna till projektorganisationen för Norrtälje Hamn.

UPPHANDLING

Upphandling av entreprenader är ett viktigt skede där styrning av t.ex. produktkrav och miljö- och klimatpåverkan under byggtid kan ske. Stor potential finns också att inom större entreprenader arbeta med att skapa praktikplatser och arbetsmöjligheter för personer som står långt ifrån arbetsmarknaden. I entreprenadupphandlingar ska kravställning för social- och ekologisk hållbarhet

användas aktivt. Kraven bör utvecklas över tid så att man alltid ligger väl framme. Anpassningar i kravnivåer bör ske medvetet i förhållande till lokala förutsättningar t.ex. vilken tillgång som finns lokalt till bränslen för fordon och maskiner.

Kommunen har för stor del av sina byggnationer av allmän plats valt att handla upp en entreprenad i strategisk samverkan. Denna entreprenad har många deletapper som avropas vartefter. Samverkansformen ska här aktivt utnyttjas för att nå högre hållbarhet. Hållbarhet, alternativ och innovation efterfrågas genomgående i planering, projektering och genomförande. Uppföljning. Beställaren får möjlighet att göra övervägda val gällande alternativ och eventuella målkonflikter mellan olika hållbarhetsaspekter. Genom samverkansformen och dess avtalsutformning minskas riskerna för motsättningar där förbättringsönskemål och nya idéer skapar avtalsmässiga och ekonomisk oenighet mellan beställare och entreprenör.

Även för övriga byggherrar är upphandling och dialog med entreprenören nyckelmoment för hållbarhetsstyrning av kvarteren. Klimatpåverkan med livscykelperspektiv, miljö- och hälsomässiga aspekter och sociala krav runt produkter är särskilt viktiga element i upphandling.

Kravställning i upphandling är den första biten i styrningen av entreprenader. För att säkerställa att kraven förverkligas är uppföljning avgörande.

PROJEKTERING

I projekteringen görs många val som påverkar social, ekologisk och ekonomisk hållbarhet. Från vad som projekteras t.ex. innehållet av funktioner, mötesplatser och grönytor till utformning och materialval gällande såväl byggnader som utomhusytor.

Instruktioner för och uppföljning av projekteringen kan användas aktivt för hållbarhetsstyrning av alla byggherrar både för utveckling av kvarter och kommunens utveckling av allmän plats.

Kommunen projekterar och bygger allmän plats. Hållbarhet och innovation är ledord som efterfrågas av leverantörerna. För att nå hållbarhet i dessa delar är kunskap, samverkan och granskning alla viktiga delar. De strategiska styrdokumenterna som hållbarhetsprogram, Utbyggnadsstrategi mm ska utgöra förutsättningar för projekteringen. Förmedling av kunskap och förväntan är här viktig för att målen ska realiseras genom ritningar, specifikationer, beskrivningar mm.

För huvuddelen av allmän plats arbetar kommunen med entreprenad i samverkan. Denna form ger möjligheter för kontinuerlig dialog med entreprenören och dess projektörer. Beställaren ska aktivt efterfråga och ge utrymme för att undersöka alternativ och göra aktiva val gällande t.ex. material och metoder. Hållbarhet införs som stående punkt i projekterings- och projektledningsmöten utöver regelbunden uppföljning signalerar detta en tydlig förväntan på ett aktivt arbete gällande hållbarhetsaspekterna. Entreprenören ska ha en hållbarhetssamordnare som hjälper till att initiera, utreda och följa upp åtgärder runt väsentliga hållbarhetsaspekter. Samverkansformen för entreprenaden ger också möjlighet till nära samarbete.

Ytterligare arbetsformer som ska användas för hållbarhetsstyrning är tematiska workshop och fokusmöten med entreprenörer liksom projektörer och landskapsarkitekter gällande t.ex. vissa resurs- och materialfrågor kopplade till målen inom vatten och produkter.

ÖVRIGT

Processer för dialog och delaktighet har beskrivits i särskilt processavsnitt ovan.

Processer för samverkan har beskrivits i särskilt processavsnitt ovan.



norrtaeljehamn.se

Norrälje kommun, Box 800, 761 28 Norrtälje
Telefon: 0176-710 00, e-post: info@norrtaeljehamn.se