
Naturvärdesinventering vid Norrtälje hamn 2015



Innehållsförteckning

Inledning.....	3
Uppdrag.....	3
Området	3
Allmänt om naturvärdesinventeringen.....	3
Avgränsning av inventeringsområde	3
Detaljeringsgrad	4
Anpassningar	4
Metod.....	4
Förarbete.....	5
Fältinventering	5
Resultat	5
Allmän beskrivning av området	5
Naturvärden redovisade i tidigare inventeringar.....	7
Slutsatser.....	8

Rapportversion: 2015-08-19

Beställare: Norrtälje kommun

Framsida: Vassbältet i Norrtälje hamn.

Projektgrupp på Ecom AB

Magnus Stenmark – uppdragsansvarig

Karin Norlin – naturinventering, bedömningar och rapportering

Sofia Nygårds – naturinventering, bedömningar och rapportering

Foton: Samtliga foton i rapporten är tagna av Karin Norlin.

Inledning

Uppdrag

Norrtälje kommun arbetar med att ta fram en ny detaljplan för delar av Norrtälje hamn där det bland annat planeras för en marin dagvattenanläggning. Ecom AB har fått i uppdrag av kommunen att genomföra en naturvärdesinventering i området, vilken ska utgöra ett underlag till planarbetet.

Naturvärdesinventeringen syftar till att lokalisera och redovisa värdefulla naturmiljöer som förekommer i inventeringsområdet samt att naturvärdesbedöma dessa.

Området

Detaljplaneområdet omfattar delar av fastigheterna Tälje s:30, Tälje 5:1 och Tälje 3:256 i den inre norra delen av Norrtälje hamn, Stockholms län (figur 1). I strandlinjen finns vassar med fritidsbåtsbryggor. I väster övergår strandlinjen till att vara betongskodd vid en bred betongpir. Innanför vassbältena förekommer öppna ytor med frisk gräsmark och därefter ansluter småhusbebyggelse och trädgårdar.



Figur 1. Karta över inventeringsområdets läge i Norrtälje kommun, Stockholms län.

Allmänt om naturvärdesinventeringen

Naturvärdesinventeringen har genomförts enligt svensk standard för naturvärdesinventering, NVI (SS 199000:2014 samt SIS-TR 199001:2014) på fältnivå.

Avgränsning av inventeringsområde

Inventeringsområdet har en sammanlagd areal om ca 24 ha (figur 2). Ungefär 10 ha utgörs av landområde och resterande yta utgörs av vatten. Föreliggande rapport behandlar endast den terrestra delen av inventeringsområdet.

Detaljeringsgrad

Naturvärdesinventeringen har utförts med detaljeringsgrad medel, vilket innebär en minsta obligatorisk karteringsenhet för ytor om 0,1 ha och för linjeformade objekt längden 50 m och bredden 0,5 m.

Anpassningar

Föreliggande NVI omfattar endast den terrestra miljön och omfattar inte undersökningar av vattenväxter och vattendjur, som istället behandlas i en separat inventering.



Figur 2. Inventeringsområdet vid Norrtälje hamn.

Metod

Syftet med en naturvärdesinventering (NVI) är att inom inventeringsområdet identifiera och dokumentera områden som är av positiv betydelse för biologisk mångfald. Områdena avgränsas som naturvärdesobjekt och bedöms med avseende på naturvärde enligt en tregradig skala (tabell 1): 1 – *högsta naturvärde*, 2 – *högt naturvärde* och 3 – *påtagligt naturvärde* (en fjärde klass, *visst naturvärde*, kan användas som ett tillägg vilket dock inte har gjorts i denna inventering). Naturvärdesobjekten utgörs av en dominerande naturtyp som kan tilldelas en gemensam naturvärdesklass. Naturtyper kan exempelvis vara äng och betesmark, skog och träd, myr, djup sjö, vattendrag, havsstrand eller infrastruktur och bebyggd mark.

Bedömningen av naturvärden görs på två grunder: art och biotop. För bedömning av artvärde ingår förekomst av naturvårdsarter och relativ artrikedom. Med naturvårdsarter avses skyddade arter, rödlistade arter, typiska arter och signalarter. Rödlistade arter ska tillmätas större betydelse än övriga naturvårdsarter i bedömningen. Bedömningsgrunden biotop omfattar en samlad bedömning av biotopkvalitet samt hur sällsynt eller hotad biotopen är. Med biotopkvalitet avses allt det som formar en biotop eller en livsmiljö, till exempel förekomst av störningsregimer, strukturer, element eller nyckelarter. Biotopens sällsynthet bedöms dels i ett regionalt perspektiv och dels i ett nationellt och internationellt perspektiv och är kopplat till biotopens bevarandestatus.

Tabell 1. Naturvärdesklasser för bedömning av ett naturvärdesobjekts betydelse för biologisk mångfald enligt SS 199000:2014. Områden med visst naturvärde karterades inte i föreliggande NVI.

Naturvärdesklass	Innebörd	Exempel
1 Högsta naturvärde	Varje enskilt område med denna naturvärdesklass bedöms vara av särskild betydelse för att upprätthålla biologisk mångfald på nationell eller global nivå.	Urskog eller naturskog med lång skoglig kontinuitet och riklig förekomst av rödlistade arter. Slättermarker och naturbetesmarker som hävdas och hyser rikligt med hävdgynnade arter och förekomst av rödlistade arter.
2 Högt naturvärde	Varje enskilt område med denna naturvärdesklass bedöms vara av särskild betydelse för att upprätthålla biologisk mångfald på regional eller nationell nivå.	Barrskog med naturskogskvaliteter och lång skoglig kontinuitet. Slättermarker och naturbetesmarker som hävdas. Välutvecklade bryn med flera arter av blommande träd och buskar.
3 Påtagligt naturvärde	Varje enskilt område av en viss naturtyp i denna naturvärdesklass behöver inte vara av särskild betydelse för att upprätthålla biologisk mångfald på regional, nationell eller global nivå, men det bedöms vara av särskild betydelse att den totala arealen av dessa områden bibehålls eller blir större samt att deras ekologiska kvalitet upprätthålls eller förbättras.	Gransskog med vissa värdefulla strukturer som lågor, torrakor eller gamla träd men där den långa kontinuiteten saknas. Naturliga myrmarker.
4 Visst naturvärde	Varje enskilt område av en viss naturtyp i denna naturvärdesklass behöver inte vara av betydelse för att upprätthålla biologisk mångfald på regional, nationell eller global nivå, men det är av betydelse att den totala arealen av dessa områden bibehålls eller blir större samt att deras ekologiska kvalitet upprätthålls eller förbättras.	Flerskiktad skog i avverkningsmogen ålder med ett naturligt fältskikt. Myrmarker som är påverkade av mänskliga ingrepp utan att vara helt förstörda.

Förarbete

I en NVI på fältnivå genomförs inledningsvis ett förarbete där tidigare dokumenterad information om naturen i inventeringsområdet studeras. Inför föreliggande NVI genomfördes en förstudie där kunskap om området inhämtades från bland annat Artportalen, Skogsdataportalen, Miljödataportalen, Länsstyrelsernas GIS-tjänster och Jordbruksverkets databas TUVÅ.

Fältinventering

Fältinventeringen genomfördes den 22 juni 2015. Vid fältinventeringen användes en handdator av modellen Getac PS336. Inventerade objekt digitaliserades i fält med ArcPad 10.2 och justeringar av de digitaliserade objekten gjordes därefter i ArcMap 10.3.

Resultat

Inga naturvärdesobjekt identifierades i landområdet av inventeringsområdet under fältinventeringen. Nedan beskrivs områdets karaktär.

Allmän beskrivning av området

Inventeringsområdets topografi kan beskrivas som svagt sluttande ner mot vattnet. De naturtyper som är representerade i området är ett vidsträckt vassbälte som täcker stora delar av området, ett stort område ovanför vassbältet som täckts av frisk gräsmarksvegetation och längs en väg i den västra delen av området finns även ett litet torrområde med torrmarksarter.

På östra sidan av området går en grässtig ned till en liten brygga och några roddbåtar ligger uppdragna på land omgivna av det stora vassbältet (figur 3). Ute i vattnet guppar även några fritidsbåtar.



Figur 3. I strandkanten breder ett vassbälte ut sig.

Ett litet område längs en väg på den yttersta västra delen av området är av torrmarks-karaktär med arter som femfingerört, humlelusern, åkerförgätmigej, rödklöver, vitklöver och luddlost (figur 4). Öster om den torra vägen finns ett fuktigare parti med vinbärsbuskar och brunrör. I mitten av området står några små bodar, här har man dumpat trädgårdsavfall och trädgårdsväxter har etablerat sig.

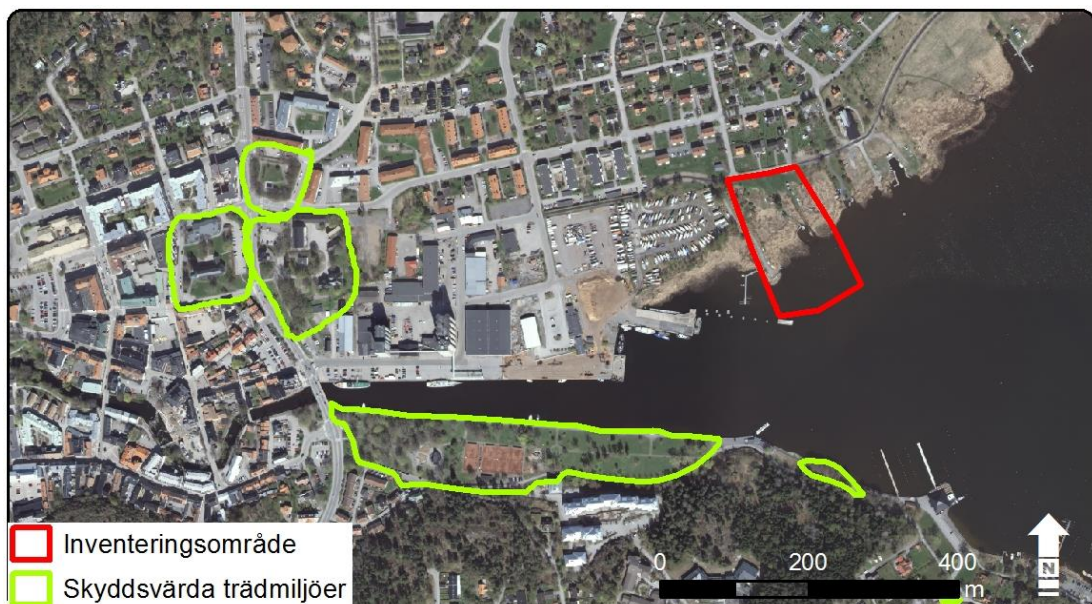
I den östra delen av området ovan vassbältet (i det friska gräsmarksområdet) finns karaktäriserande arter som visar på näringsrik mark med kvävegynnade arter som exempelvis kirs-kål, ryssgubbe, uppländsk vallört och brännässlor. De dominerande gräsarterna är allmänna arter så som ängskavle, hundäxing och ängsgröe. Stora hallonsnår breder ut sig över området och även stora bestånd av kirs-kål och uppländsk vallört konkurrerar med hallonbuskarna. Snärjmåra, åkertistel och vitplister är exempel på växter som trängs mellan dessa stora be-stånd. Här finns en stor mängd pollinatörer som var mycket aktiva vid fältbesöket. Pollinatö-rer som observerades vid fältinventeringen var de allmänt förekommande arterna sten-humla, mörk jordhumla och honungsbi. I den västra delen av gräsmarksområdet ovan vass-bältet finns stora mängder uppländsk vallört som var mycket välbesökt av mörk jordhumla. Här finns även druvfläder och under dessa växer förvildade trädgårdsväxter och mjölke in-snrjd i åkervinda. I västra delen står en trädunge med yngre viden, alm, rönn, lönn, hägg och druvfläder.



Figur 4. I den östra delen av inventeringsområdet går en väg som omges av torrare gräsmark.

Naturvärden redovisade i tidigare inventeringar

Det finns inte några tidigare dokumenterade naturvärden inom inventeringsområdet, men i närheten av inventeringsområdet (i Societetsparken och Norrtälje kyrkogård) har Länsstyrelsen pekat ut flera områden med skyddsvärda träd (figur 5).



Figur 5. Sedan tidigare kända naturvärden i närheten av inventeringsområdet i Norrtälje hamn.

Slutsatser

Vid naturvärdesinventeringen identifierades inte något naturvärdesobjekt inom det inventerade landområdet vid Norrtälje hamn. Det inventerade området bedöms inte ha påtaglig positiv betydelse för biologisk mångfald, främst eftersom vegetationen i huvudsak består av allmänt förekommande arter. I det omgivande landskapet finns liknande marker överväxta med främst ryssgubbe i stora bestånd. Inga särskilda skyddsåtgärder bedöms därför vara nödvändiga.