



## Antikvariskt utlåtande

Uppdragsnamn  
**Brännaset 8**  
**Norrtälje stad**  
**Antikvariskt utlåtande**

Sweco Architects  
Kristina Nitsch  
Tullportsgatan 12 C  
761 30 Norrtälje

Uppdragsgivare  
**Sweco Architects**  
**Kristina Nitsch**

Vår handläggare  
**Saara Gröhn**

Datum  
**2015-10-28**  
Senast rev.datum  
**2015-11-06**

---

### Antikvariskt konsekvensutlåtande – förslag till detaljplan för delar av Brännaset 8 i Norrtälje stad

#### Administrativa uppgifter

Fastighet: Del av Brännaset 8  
Stad: Norrtälje stad  
Skede: Samråd  
Handlingar: Samrådsförslag för detaljplan för delar av fastigheten Brännaset 8 i Norrtälje stad, Dnr 14-2662.214, dat. 2015-06-01  
Länsstyrelsen i Stockholms läns samrådsyttrande över förslaget, bet. 4021-22777-2015, dat. 2015-09-17  
Beställare: Index International  
Konsekvensutlåtande utförd av: Saara Gröhn, Bjerking AB

#### Sammanfattning

Detaljplaneförslaget för en del av kvarteret Brännaset 8 innebär ändring av markens användning från industri till bostäder med rivning av befintlig bebyggelse och byggande av två nya bostadskvarter. Detta utlåtandets syfte är att göra en bedömning om den föreslagna planen medför skada för kulturmiljön, främst på riksintresset Norrtälje stadskärna. Syftet är även att kartlägga hamnområdets historiska karaktär för att kunna fungera som stöd i den fortsatta utformningen av bebyggelsen.

Enligt detta konsekvensutlåtande innebär inte den påverkan som detaljplanens genomförande skulle få, en försämring av inverkan på riksintresset. Då största delen av bebyggelsen redan är riven är den antikvariska bedömningen att exploatering kan ske enligt föreslagen detaljplan.

## Innehåll

Administrativa uppgifter .....	1
Sammanfattning .....	1
Innehåll .....	2
Inledning .....	3
Syfte .....	3
Tidigare ställningstaganden .....	3
Kulturhistorisk dokumentation av Stockholms länsmuseum .....	3
Konsekvensbeskrivning av strukturplan för Norrtälje hamn, 2013-02-08, WSP .....	3
Övriga program .....	4
Detaljplanens påverkan på riksintresset .....	4
Länsstyrelsens synpunkter i samrådsyttrande .....	4
Riksintressebeskrivning Norrtälje [AB 84] .....	4
Hamnen i förhållande till stadskärnan .....	5
Hamnens kulturhistoriska värde .....	7
Historik .....	7
Tidigare karaktär .....	9
Kulturhistoriskt värde .....	9
Förslag till åtgärder .....	10
Bebyggelse med koppling till stadskärnan och hamnen .....	10
Källor .....	11

## Inledning

Undertecknad har av Index International genom Sweco i Norrtälje fått i uppdrag att göra ett antikvariskt utlåtande över föreslagna detaljplanens konsekvenser för kulturmiljön.

Länsstyrelsen i Stockholms läns framförde i sin samrådsyttrande synpunkter på detaljplaneförslaget som kommenteras i detta utlåtande. Detaljplaneförslaget för en del av kvarteret Brännäset 8 innebär ändring av markens användning från industri till bostäder med rivning av befintlig bebyggelse och byggande av två nya bostadskvarter.

## Syfte

Utlåtandets syfte är att göra en bedömning om den föreslagna planen medför skada för kulturmiljön samt för riksintresset Norrtäljes stadskärna. Syftet är även att kartlägga hamnområdets historiska karaktär för att kunna fungera som stöd i den fortsatta utformningen av bebyggelsen så att den har större koppling till hamnområdets historia och karaktär.

## Tidigare ställningstaganden

### Kulturhistorisk dokumentation av Stockholms länsmuseum

2014 gjorde Stockholms länsmuseum på uppdrag av Norrtälje kommun en kulturhistorisk dokumentation av befintliga byggnader i Norrtälje hamn. Dokumentationen omfattar en genomgång av områdets historia och utveckling, beskrivning av området samt en fotodokumentation, beskrivning och kulturhistorisk värdering av befintliga byggnader.

Ett flertal byggnader tillskrevs ett lokalthistoriskt och miljöskapande värde sett ihop med övrig bebyggelse i hamnen, men utan något större värde som enskilda byggnader. Silobyggnaderna, hamnladan och färjestationen bedömdes ha så pass högt kulturhistoriskt värde att de bör bevaras.

Områdets karaktär beskrevs som en plats för transporter av varor och människor, en plats där människor anlät till och rest från Norrtälje, en länk mellan staden och andra platser. Områdets mest dominerande byggnader var de höga silobyggnaderna som fått en funktion som landmärken. Övrig bebyggelse beskrevs som blandad och mer anonym med en tillfällig karaktär. Utmärkande material var betong, puts, korrugerad plåt, träpanel och tegel.

### Konsekvensbeskrivning av strukturplan för Norrtälje hamn, 2013-02-08, WSP

En miljökonsekvensbeskrivning (MKB) för det aktuella förslaget för Brännäset 8 har ej gjorts. En konsekvensbeskrivning av strukturplan för Norrtälje hamn togs fram 2013 av WSP. Konsekvensbeskrivningens syfte var att även kunna användas inför kommande behovsbedömningar för detaljplaner. Strukturplanens genomförande bedömdes inte medföra betydande miljöpåverkan.

Det påpekades att strukturplanen saknar koppling till stadskärnan. Som konsekvenser för kultur(miljö) och stadsbild angavs ändring av stadssiluett, minskad överblickbarhet över staden från hamninloppet samt risk för (negativ) påverkan på riksintresset. Som förslag till åtgärder föreslogs anpassning av skalan på ny bebyggelse efter stadens övriga skala och bebyggelse, bevarande av silobyggnaderna genom en ny användning samt införandet av oregelbundenhet i bebyggelsen närmast kajkanten för att återskapa den historiska hamnmiljöns prägel.

## Övriga program

1982 antogs ett bevarandeprogram för Norrtälje stadskärna som omfattar, som namnet antyder, endast bebyggelsen inom stadskärnan.

1986 publicerades ett kulturminnesvårdsprogram för Norrtälje kommun som togs fram i ett samarbete mellan byggnadsnämnden och kulturnämnden. Del 1 är en allmän del vilken publicerades 1986 och del 2 publicerades 1990 och består av sockenvisa beskrivningar av kulturmiljövårdens intresseområden.

Hamnområdet är inte medtagen i de ovannämnda kommunala programmen.

## Detaljplanens påverkan på riksintresset

### Länsstyrelsens synpunkter i samrådsyttrande

Kulturmiljöenheten vid Länsstyrelsen i Stockholms län är den myndighet som bevakar att miljöbalken efterlevs med avseende på riksintressen för kulturmiljövården enligt 3 kap. 6 § Miljöbalken (MB). I länsstyrelsens samrådsyttrande konstateras att risk för negativ inverkan på riksintresset föreligger då lokalhistoriska värden och betydelsebärande landmärken för hamnstaden Norrtälje försvinner i och med rivning av silobyggnaderna, vilket försämrar förståelsen för stadens historia som hamnstad. Gestaltning av den föreslagna höga ersättningsbyggnaden bedömdes sakna koppling till platsens ursprung och historiska referenser i form av taksiluett, fasaduppdelning och material som efterlyses för att öka förståelsen för områdets historia.



*Riksintresseområdet Norrtälje stad markerat med grön linje. Blå ring markerar planområdets läge. Illustration från planbeskrivning för Brännaset, s. 18*

### Riksintressebeskrivning Norrtälje [AB 84]

#### *Motivering:*

Stadsmiljö av småstadskarakter, med såväl fiske och sjöfart som handel och hantverk som ekonomisk bas, präglad av det tidiga 1600-talets stadsbyggande och industriella satsningar, svenskt trästadsbyggande men även av förändringarna under 1800-talets andra del, då staden utvecklades till centrum för kommunikationer och samhällsservice för ett större område och till småindustriort och bad- och rekreativmiljö. (Kust- och skärgårdsstad).

#### *Uttryck för riksintresset:*

Det oregelbundna planmönstret av närmast medeltida karaktär som tillkom vid stadens grundande 1622, med långgator på båda sidor av ån, korta tvärgränder och små och oregelbundna torg, den småskaliga, mestadels slutna, träbebyggelsen. Spår av gevärsfaktoriet, bl.a. Roslagsmuseets nuvarande byggnad. Lämningar av äldre hamnanläggningar och järnvägen. Offentliga byggnader som rådhuset, det tidigare kronohäktet, gamla brandstationen och Stadshotellet samt bebyggelse som hör samman med badorten och den på platsen från sekelskiftet utvecklade turistnäringen.<sup>1</sup>

<sup>1</sup> Riksintressen för kulturmiljövården – Stockholms län (AB), s.20



*Roslagsvägen åt syd. Hamnen till vänster i bild och riksintresset stadskärnan till höger.*



*Hamnen med de två höga silorna sett från väst.*



*Idéskiss för gestaltning av flebostadshus, Brunnberg & Forshed Arkitektkontor AB, från planbeskrivning för Brännaset, s.29*

### **Hamnen i förhållande till stadskärnan**

Riksintresseområdet stadskärnan avskiljs från hamnområdet genom Roslagsvägen som i nordväst kantas av ett mindre parkområde. Hamnens moderna, delvis brutalistiska bebyggelse står i en drastisk kontrast mot stadskärnans småskalighet vilket gör avgränsningen uppenbar och ger hamnen en avskild och stängd karaktär.

I stadskärnan minner bebyggelsen främst om 1600-tals stadsbyggande med fiske, sjöfart, handel och hantverk som ekonomisk bas. Även det sena 1800-talets utveckling till centrum för kommunikationer är medtagen i motiveringen. Kommunikationer, som omfattar såväl järnvägen och sjöfarten, finns inte kvar idag. Således har hamnområdet med passagerar- och varutrafik varit den enda kvarvarande kopplingen till kommunikationsvägarnas utveckling.

Även om den fysiska kopplingen mellan hamn och stadskärna har en tydlig avgränsning så har riksintresset en tät koppling till hamnområdet genom siktlinjerna från hamninloppet mot stadskärna samt från stadskärnan mot hamnen.

Med exploatering ändras hamnen från ett slutet och avskilt område till ett öppet och tillgängligt. På nattetid innebär det att siktlinjen från stadskärnan mot hamnen ändras från mörkt och stängt till belyst och bebott. Från inloppet sett kommer exploateringen att försämra insynen till stadskärnan. Dock kan upplevelsen av den gamla stadskärnan förstärkas av att man via sjövägen tar sig in i den gamla stadskärnan.

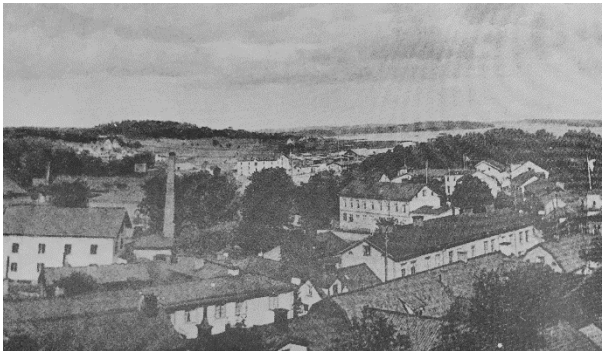
Topografin ändras inte i det aktuella detaljplaneförslaget utan bebyggelsen i det bakre kvarteret

hålls lägre och den höga byggnaden nära kajen har samma placering som silobyggnaden. Den höga byggnaden har en placering där den genom sin höjd kommer att ha en avsevärd påverkan på sin omedelbara omgivning och ett antal viktiga vyer. I förslaget får byggnaden något ökad volym genom att den tidigare cylinderdelen höjs till maskintornets höjd. Dessa ändringar bedöms dock inte innebära försämring av den befintliga siktlinjen.

Den nya höga byggnadens påverkan bedöms som begränsad då det redan finns en befintlig hög volym på platsen. Enligt detta konsekvensutlåtande innebär inte den påverkan som detaljplanens genomförande skulle få, en försämring av inverkan på riksintresset.



*Volymstudier sett från centrum, dag- och nattbild. Brunnberg & Forshed Arkitektkontor AB.*



*Utsikt från Södra Bergen mot hamninloppet före silornas byggande. Då fanns magasin och sågverk i hamnen. Jansson, Gösta & Jansson, Lennart*



*Utsikt från hamnen västerut. I bakgrunden societetsbron som numera är flyttad. Jansson, Lennart*



*Utsikt mot hamnen från öst kring 1900 före silornas byggande. Jansson, Gösta & Jansson, Lennart*

## Hamnens kulturhistoriska värde

### Historik

Fiske var Norrtäljes huvudnäring fram till 1700-talets slut<sup>2</sup> och hamnen vid Norrtäljeåns inlopp var en plats för byteshandel för bönder och fiskare.<sup>3</sup> Den äldsta hamnen låg nära Lilla Torget<sup>4</sup> och bebyggelsen bestod troligen av båthus, bodar och magasin samt båtbygggar utmed åkanten.<sup>5</sup>

1800-talets andra hälft präglas av badepoken som började 1844 efter att dåvarande stadsläkare upptäckt att staden hade tillgång till ypperlig badgyttja. Från 1846 fanns därför en regelbunden ångbåtsförbindelse med Stockholm.<sup>6</sup> Badhus och societetslokal låg söder om hamnen i den nyanlagda Societetsparken. Societetsbron förband hamnen med parken och fungerade i hundra år innan den revs, för att ersättas av dagens bro med plats för bilar, och en ny societetsbro byggdes vid Nygatan.<sup>7</sup> Badortstiden varade fram till 1940-talet och under några sommarveckor kom tusentals badgäster för att kurera sin hälsa och njuta av societetslivet.<sup>8</sup>

Under badortens glansperiod ville man inte uppmuntra industrier i staden som skulle förstöra badfriden. Hamnen låg avskild från stadskärnan och lär ha varit ett bråkigt område varför bostadsbyggande nära hamnen begränsades. Mot slutet av 1800-talet etablerades Norrtälje som en modern industristad och Norrtälje hamn utgjorde en viktig del i stadens utveckling, med omfattande

<sup>2</sup> Program för bevarande, s. 21

<sup>3</sup> Norrtälje hamn, Rapport 2014:23, s.8

<sup>4</sup> Jansson, Lennart, s. 3

<sup>5</sup> Norrtälje hamn, Rapport 2014:23, s. 8

<sup>6</sup> Program för bevarande, s. 22

<sup>7</sup> Jansson, Lennart, s. 3

<sup>8</sup> Jansson, Lennart, s. 28



*Utsikt mot hamnen från öst på 1990-talet. Jansson, Gösta & Jansson, Lennart*



*Utsikt mot hamnen över Lilla torg, där hamnen låg från början. Jansson, Gösta & Jansson, Lennart*

last- och passagerartrafik. Kring sekelskiftet 1900 var stadens huvudsakliga näring sjöfart med 21 segelfartyg och 3 ångfartyg.<sup>9</sup>

Nuvarande hamnen gjordes i ordning 1881-1885 för att få in djupgående fartyg för stadens industriers behov.<sup>10</sup> Järnvägen drogs ner till hamnen som hade utvecklats till en viktig utskeppningsplats för jordbruksprodukter.<sup>11</sup> I fotografier från början av 1900-talet ses låga byggnader av enkel karaktär, troligen magasin- och verkstadsbyggnader, samt ett sågverk och varv som låg i hamnen. 1886 uppfördes ett spannmålsmagasin som byggdes om till ångkvarn 1898 men revs på 1940-talet. Då lät Mälardalens lantmannaförbund uppföra det rosa sädesmagasinet som den första av de karaktäristiska silobyggnaderna i hamnen.<sup>12</sup> Rosa silon ritades av dåvarande stadsarkitekt i Norrtälje, Stig Dranger, och var den första moderna silon som uppfördes i hamnen.<sup>13</sup> 1958-59 uppfördes den mellersta silon, och den sista, västra silon, 1971.<sup>14</sup> Mellersta silon

uppfördes också av Mälardalens lantmannaförbund och ritades av LBF konsulterande ingenjörer och arkitekter i Malmö och bestod av ett maskintorn i söder och åtta cylindrar i dubbla rader. Byggnadens betongdelar var glidformsgjutna, vilket var den dominerande tekniken mellan 1950- och 1970-talet och möjliggjorde byggandet av höga silor som blev en symbol för den effektivisering som skedde i jordbruket under 1900-talet.<sup>15</sup>

I och med att spannmålshanteringen i allt större utsträckning byggde på vägnätet förlorade hamnen sin betydelse som en utskeppningsplats för spannmålsprodukter. Under de senaste åren angjorde stora flisbåtar kajen med last från baltiska skogar och på sommartid fylldes hamnen av fritidsbåtar.<sup>16</sup> Passagerartrafiken från färjeterminalen i hamnens östra del hade upphört redan 1976 efter att person- och godstrafiken på järnvägen lades ner på 1960-talet. Färjestationen fanns kvar fram till 2014.

<sup>9</sup> Program för bevarande, s.24

<sup>10</sup> Jansson, Lennart, s.3

<sup>11</sup> Norrtälje hamn, Rapport 2014:23, s. 8

<sup>12</sup> Norrtälje hamn, Rapport 2014:23, s. 8

<sup>13</sup> Norrtälje hamn, Rapport 2014:23, s. 12-13

<sup>14</sup> Norrtälje hamn, Rapport 2014:23, s. 8

<sup>15</sup> Norrtälje hamn, Rapport 2014:23, s. 13

<sup>16</sup> Jansson, Lennart, s.24



### Tidigare karaktär

Fram till 2015 omfattade hamnområdet ett tjugotal byggnader varav de flesta var uppförda under 1900-talets andra hälft. De två höga silobyggnaderna var dominerade bland den övriga bebyggelsen som hade en enkel och anspråkslös karaktär typisk för småindustri. Mitt emot hamnen, söder om ån ligger grönområdet Societetsparken och mot norr avgränsas hamnområdet av Stadsdelen Gransäter med flerbostadshus närmast staden samt friliggande villor mot öst.

Före hamnens utbyggnad vid 1900-talets mitt bestod bebyggelsen mestadels av enkla träskjul som under årens lopp ersattes av enkla byggnader av plåt och betong. Bebyggelsen har, bedömd från äldre fotografier, alltid haft en relativt låg höjd, förutom silobyggnaderna det vill säga.

De tre silobyggnaderna visade utvecklingen både i utformningen av silor och i omfattningen av spannmålshanteringen i hamnen. Samtliga silor hade därmed ett lokalhistoriskt, industrihistoriskt och ett byggnadsteknikhistoriskt värde.<sup>17</sup> De berättade om Norrtäljes betydelse för den omkringliggande landsbygden under en stor del av 1900-talet. Byggnaderna fungerade som ett landmärke invid vattenspegeln och var väl synliga i stadslandskapet, såväl från staden som från vattnet sett. Tillsammans hade de ett



*Flygfoto med hamnen sett från sydväst, troligen 1970-tal.  
Jansson, Gösta*

upplevelsevärde genom den storskaliga arkitekturen som står i kontrast mot den närliggande stadskärnan.<sup>18</sup>

Hamnområdet med de väl synliga silorna hade en isolerad karaktär. Utmärkande för hamnen var de två höga silorna längs kajen med en lägre bebyggelse i bakgrunden. Bebyggelsen hade trots den enkla karaktären variation i material och byggnadernas funktion spelade stor roll i utformningen.

### Kulturhistoriskt värde

I skrivande stund är den största delen av bebyggelsen i hamnen riven eller håller på att rivas. Östra silon planeras att rivas sist, senast sensommaren 2016.<sup>19</sup> Exploateringsbehovet har bedömts innebära att all befintlig bebyggelse behöver rivas varför det kan konstateras att områdets kulturhistoriska värde har väsentligt minskat genom att man raderat ett bebyggelseområde och dess historia.

Strukturplanens ambition var att skapa en stadsdel med koppling till stadskärnans blandade bebyggelse med bevarade inslag från den tidigare hamnverksamheten. Genom rivning av samtliga byggnader raderas kopplingen till den tidigare verksamheten och den industrihistoriska läsbarheten försvinner.

<sup>17</sup> Norrtälje hamn, Rapport 2014:23, s. 12-13

<sup>18</sup> Norrtälje hamn, Rapport 2014:23, s. 13

<sup>19</sup> Nu rivs silorna i Norrtälje hamn, Norrtälje tidning, 2015-05-06

Området har ej ingått i kommunala bevarandeprogram. Dokumentation som gjordes av Stockholms länsmuseum pekade ut enstaka kulturhistoriskt värdefulla byggnader, bl.a. silobyggnaderna, men det konstaterades att flertalet byggnader i sig inte hade något större kulturhistoriskt värde. Den bebyggelsen bestod till stora delar av enklare byggnader av ung ålder som inte hade koppling till den omgivande bostadsbebyggelsen eller den historiska stadskärnan. Således har hamnområdet inte av kommunen bedömts ha sådana kulturhistoriska värden att dess karaktär skulle bibehållas eller bebyggelse bevaras.

Hänsynstagande till riksintresset i samband med exploatering av hamnen uppmärksammas i strukturplanen genom ambitionen att inte bygga högre än tre våningar samt genom att använda material som refererar till den traditionella staden.

Den expansiva stadsutveckling som bedrivits i Norrtälje hamn har inte tagit hänsyn till platsens eller byggnadernas kulturhistoriska värde. Då största delen av bebyggelsen redan är riven är den antikvariska bedömningen i denna konsekvensanalys att exploatering kan ske enligt föreslagen detaljplan.

## Förslag till åtgärder

### Bebyggelse med koppling till stadskärnan och hamnen

Stadskärnan karaktäriseras av ett medeltida stadsplanemönster där gator och kvarter har uppstått organiskt efter åkantens förutsättningar. Gatorna är krokiga och sträcker sig längs med ån med smala gränder ner till vattnet. Torgen är små och oregelbundna. Byggnaderna är individuellt formade och få byggnader är högre än två våningar. Stadskärnan har en tydlig avgränsning mot omgivande yngre årsringar vilket är också ett typiskt drag hos våra äldsta städer.<sup>20</sup>

Strukturplanens ambition är att bebyggelsen inom kvarteren hålls nere i skala förutom vid platserna för silobyggnaderna där högre friliggande punkthus tillåts. Till denna del bedöms planförslaget för Brännäset 8 stämma överens med strukturplanens ambition. Gällande bebyggelsens utformning har den höga byggnadens volym ökat något. I utformning kan ses koppling till maskintornets formspråk samtidigt som långsgående balkonger knyter an till funktionalismen. I det låga kvarterets utformning ses enligt illustrationer i planbeskrivningen variation i kulör och material samt i fasadernas uppdelning i mindre enheter.

I en fortsatt bygglovsprocess är det viktigt att kravet på variation och låg skala efterlevs om koppling till tidigare karaktär ska behållas.

## Bjerking AB

Granskad av

Saara Gröhn  
Telefon 010-211 82 09  
saara.grohn@bjerking.se

Johan Dellbeck  
Telefon 010-211 80 81  
johan.dellbeck@bjerking.se

---

<sup>20</sup> Program för bevarande, s. 6

## Källor

*Norrtälje hamn, Rapport 2014:23, Kulturhistorisk dokumentation av Norrtälje hamn, Tälje 3:1 med flera, Norrtälje socken och kommun, Uppland, Karin Myhrberg, Stockholms länsmuseum, 2014.*

[http://www.stockholmslansmuseum.se/site\\_media/upload/Rapport\\_Norrtalje\\_hamn\\_2014\\_23\\_LU.ppd](http://www.stockholmslansmuseum.se/site_media/upload/Rapport_Norrtalje_hamn_2014_23_LU.ppd), hämtad 2015-10-25

*Silor - Landskapets landmärken, Inventering och dokumentation av spannmålssilor i Skåne, byggnadsantikvarisk rapport 12, Kulturen, Lund 2012,*

<http://www.regionmuseet.se/pdf/SILO/Silor-inventeringsrapport.pdf>, hämtad 2015-10-25

Riksintressen för kulturmiljövården – Stockholms län (AB),

[http://www.raa.se/app/uploads/2012/06/AB\\_riksintressen1.pdf](http://www.raa.se/app/uploads/2012/06/AB_riksintressen1.pdf), hämtad 2015-10-25

*Nu rivs silorna i Norrtälje hamn, Norrtälje tidning,*

<http://norrteljetidning.se/nyheter/nyheter/1.2961623-nu-rivs-silorna-i-norrtalje-hamn>, publicerad 6 maj 2015, hämtad 2015-10-26

Konsekvensbeskrivning av strukturplan för Norrtälje Hamn, 2013-02-08, WSP Sverige

AB, [http://www.norrtalje.se/globalassets/bygga-bo-och-miljo/pagaende-detaljplaner/brannaset-8/brannaset\\_8\\_wsp\\_konsekvensbeskrivning\\_130208.pdf](http://www.norrtalje.se/globalassets/bygga-bo-och-miljo/pagaende-detaljplaner/brannaset-8/brannaset_8_wsp_konsekvensbeskrivning_130208.pdf), hämtad 2015-10-27

Detaljplan för del av fastigheten Tälje 3:1 med flera, Norrtälje hamn – Skelettplan, i

Norrtälje stad – enligt PBL, Dnr 12-988.214/Ks 12-894, antagandehandling,

[http://www.norrtalje.se/globalassets/bygga-bo-och-miljo/gallande-detaljplaner/norrtalje-hamn---skelettplan/talje\\_3\\_1\\_skelettplan\\_plb\\_antagandehandling.pdf](http://www.norrtalje.se/globalassets/bygga-bo-och-miljo/gallande-detaljplaner/norrtalje-hamn---skelettplan/talje_3_1_skelettplan_plb_antagandehandling.pdf), hämtad 2015-10-27

Jansson, Lennart (2015). *Det var då: promenader i Norrtäljes historia*. Norrtälje: Norrtälje bibliotek förlag

Norrtälje. Stadsarkitektkontoret (1982). *Program för bevarande*. Norrtälje: Stadsarkitektkontoret

Jansson, Gösta & Jansson, Lennart (1992). *Hälsning från Norrtälje: Norrtälje under 100 år : en stadskronika i ord och bild*. Norrtälje: Ateljé Ge-Ji-Foto

Jansson, Gösta (1974). *Norrtälje - mitt i Roslagen*. [D. 1]. [Norrtälje]: [Förf.]