

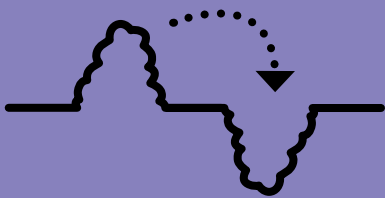
# INFORMATION OM SCHAKTMASSOR

Genom att återanvända schaktmassor kan naturresurser sparas. Samtidigt är det viktigt att veta massornas ursprung och innehåll för att undvika att föroreningar sprids. Det gäller exempelvis dikesmassor, massor från rörgravar och schaktmassor från byggen. Massorna kan dessutom vara förorenade av asfalt, oljor eller andra oönskade ämnen. I miljölagstiftningen finns det regler för användning av schaktmassor (som oftast klassas som avfall).

Kontakta miljökontoret redan i projekteringskedet. Då sparar ni tid och vi kan redan från början komma överens om provtagningens omfattning och de skyddsåtgärder som kan bli aktuella.

- AVFALL DEFINIERAS I 15 KAPITLET 1 § MILJÖBALKEN:
- "Med avfall avses varje föremål eller ämne som innehavaren gör sig av med eller avser eller är skyldig att göra sig av med."

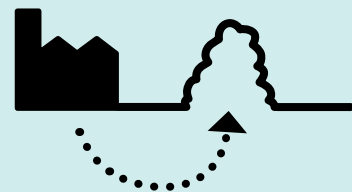
## TA EN TIDIG KONTAKT MED MILJÖKONTORET OCH EVENTUELLT LÄNSSTYRELSEN FÖR ATT SLIPPA FÖRSENINGAR I ETT SENARE SKEDE.



### NÄR KAN MASSOR ÅTERANVÄNDAS I ANLÄGGNINGSARBETEN?

- Det måste finnas ett behov av en konstruktion där massorna kan användas (får inte vara ett sätt att göra sig av med massor). Om man tror att det uppstår ett behov inom tre år kan massorna mellanlagras efter en anmälan eller tillståndsansökan om mellanlagring.
- Massorna ska ersätta ett material med liknande egenskaper.
- Massorna ska vara tillräckligt rena för ändamålet.
- Massorna ska vara lämpliga ur andra aspekter som organiskt innehåll, hållfasthet m.m.

För en dialog med miljökontoret om massorna är lämpliga att återvinna och vilken provning som kan bli aktuell.



### OMRÅDET SOM MASSORNA TAS IFRÅN

- Har det funnits verksamhet på platsen där schaktningen ska göras som kan ha förorenat massorna? T ex en bensinstation eller en industri. Miljökontoret och Länsstyrelsen har uppgifter om många förorenade områden men inte alla.
- Om förorening kan misstänkas ska prover tas för att bestämma totalhalter och halter vid lakning. Dialog med miljökontoret rekommenderas för val av provtagning.



### OMRÅDET DÄR MASSORNA SKA ANVÄNDAS

Områdets känslighet avseende naturmiljön, skredrisk, översvämningsrisk, närhet till dricksvattentäkter med mera påverkar förutsättningarna för att använda schaktmassor till anläggningsändamål.



MINDRE ÄN  
RINGA RISK  
ingen anmälan



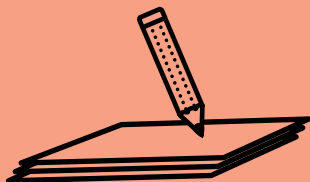
RINGA RISK  
anmälan till  
miljökontoret



MER ÄN  
RINGA RISK  
tillståndsprovning

### ANMÄLAN OM ANVÄNDNING AV AVFALL FÖR ANLÄGGNINGSÄNDAMÅL

Om massorna ska användas för anläggningsändamål (och föroreningensrisken är ringa) ska en anmälan enligt miljöprövningsförordningens 29 kapitel 35 § lämnas till miljökontoret. Om det finns risk att massorna kan förorena mark, vatten eller grundvatten och risken är mer än ringa krävs en tillståndsprovning hos Länsstyrelsens Miljöprövningsdelegation enligt samma kapitel 34 §. Det är den som vill använda massorna som ska visa att användningen kan ske utan risk.



## ANMÄLAN OM AVHJÄLPANDEÅTGÄRD

Om man vill gräva i ett förorenat område måste man anmäla detta enligt 28 § förordningen om miljöfarlig verksamhet och hälsoskydd.



## UPPLYSNINGSSKYLDIGHET

Om provtagningen visar på förorening eller om man vid schaktning upptäcker en förorening har den som upptäckt föroreningen en upplysningsplikt enligt 10 kapitlet 11 § miljöbalken. Upplysningen ska lämnas till miljökontoret så snart upptäckten görs.

## VAD SKA EN ANMÄLAN INNEHÅLLA?

Anmälan till miljökontoret ska lämnas in *senast sex veckor innan* arbetet påbörjas och innehålla bland annat följande uppgifter:

- Kontaktuppgifter till sökanden och eventuell entreprenör.
- Uppgifter om fastigheten där schaktningen ska ske.
- Uppgifter om fastigheten där massorna ska användas, avstånd till vattentäkter, vattendrag och närboende.
- Uppgift om hur massorna ska användas och eventuella störningar som arbetet kan medföra.
- Massornas innehåll av föroreningar med redovisning av de undersökningar som har gjorts.
- Beskriv vilka skyddsåtgärder som behövs.
- Karta över de berörda områdena.

En blankett för anmälan kan finnas på din kommuns hemsida.



## ANDRA ANSÖKNINGAR OCH LOV SOM KAN BEHÖVAS:

Utöver anmälan till miljökontoret kan det bli aktuellt med ytterligare prövning beroende på var massorna hämtas och var och till vad de ska användas.

- Strandskyddsdispens, 7 kapitlet miljöbalken (SFS 1998:808), ta kontakt med kommunen.
- Marklov, Plan och Bygglagen (SFS 2010:900), ta kontakt med byggkontoret.
- Grävning i område som kräver tillstånd enligt 2 kapitlet Kulturmiljölagen (SFS 1988:950), ta kontakt med Länsstyrelsens kulturmiljöenhet.
- Vattenverksamhet 11 kapitlet miljöbalken, ta kontakt med Länsstyrelsen
- Samråd enligt 12 kapitlet 6 § miljöbalken om naturmiljön kan påverkas, ta kontakt med Länsstyrelsen.
- Natura 2000, ta kontakt med Länsstyrelsen.
- Schaktning i skyddsområde för vattentäkt, kontrollera skyddsföreskrifterna, ta kontakt med kommunen.

## KAN MAN SE FÖRORENINGAR?

Tyvärr går det inte att se alla föroreningar men följande kan vara tecken på förorening:



LUKT till exempel olja och kresot har en tydlig lukt.



AVVIKANDE FÄRG vissa metaller kan ge färg i höga halter. Om det är svart kan det bero på att någon eldat och då kan det finnas föroreningar från det.



PORSLINSSKÄRVOR plåtburkar och annat synligt avfall kan bero på att marken fyllts ut med avfall tidigare.

Miljösamverkan Stockholms Län använder denna broschyr efter medgivande av Miljösamverkan Sydost.

För mera information om projektet "Förorenade massor" som tagit fram broschyren, se [www.miljosamverkansydost.se](http://www.miljosamverkansydost.se)