

Radhusinventering

Norrtälje kommun

Disposition

- Projektet
- Lagrum
- Brister som uppmärksammats
- Presentation av typlösningar
- Utförande av åtgärder
- Tidsperiod för åtgärder
- Personlig återkoppling



Bakgrund till projektet



Här brinner radhuslängan i Uppsala.

Foto: Mathias Grud

Radhusbrand i Uppsala

Uppdaterad 31 maj 2011 20:16 | Publicerad 31 maj 2011 18:23



Ett 20-tal personer har fått se sina hem brinna ner i branden i Trollhättan. Fotograf: Pekka Saviaro

97 har evakuerats efter storbrand i Trollhättan

Publicerad 26 mar 2014 02:13

Dramatisk brand i radhus

4 februari 2013



Storbrand i radhuslänga i Upplands-Bro

16 januari 2014

3 bilder



3 / 3

Ett flertal familjer evakuerades när en radhuslänga i Kungsängen i Upplands-Bro kommun nordväst om Stockholm eldhärjades natten till onsdagen.



Foto: Privat

Kraftig radhusbrand rasade i Hudiksvall

Publicerad 09 jun 2015 16:46

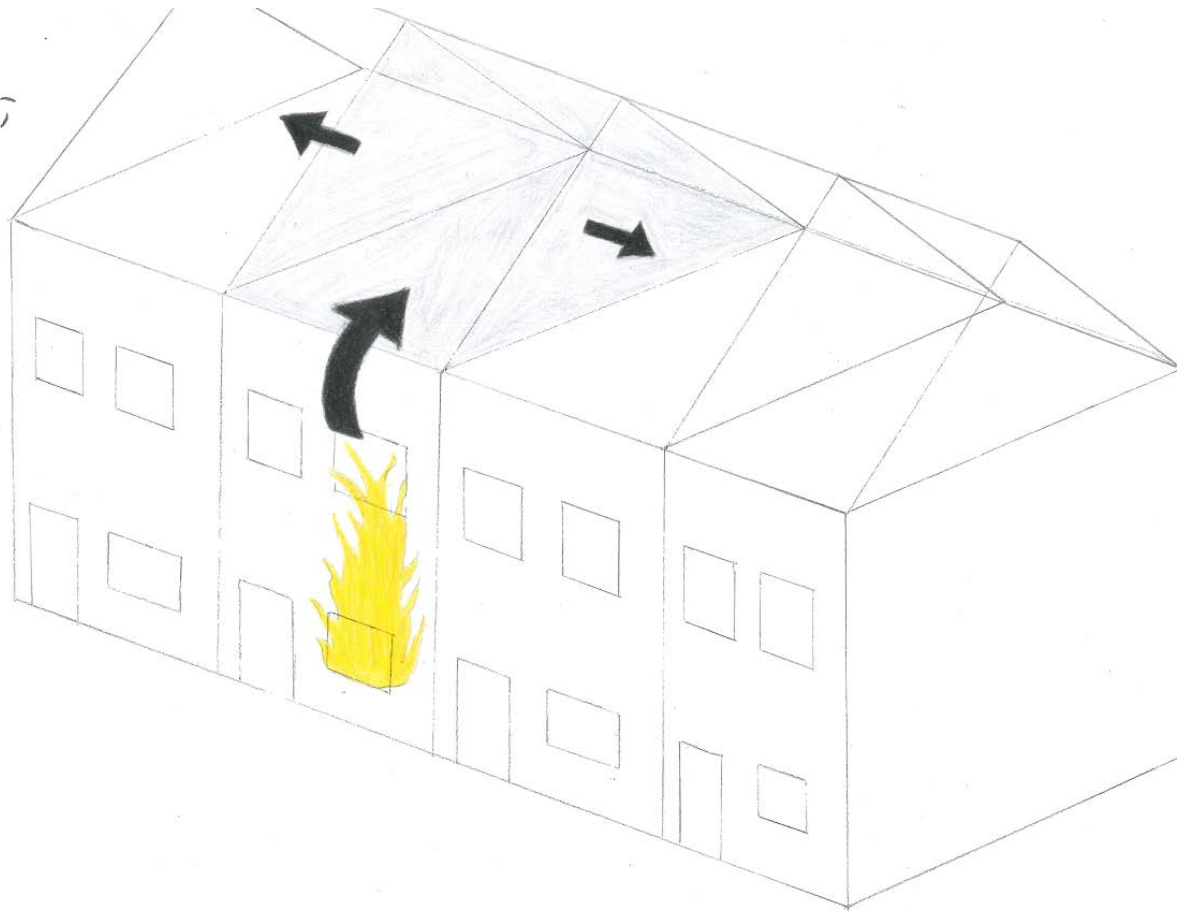
Projektet

- Norrtälje kommun
- Bedömt vindens konstruktion
- Stickprovskontroller i varje radhusområde
- Hellre ett besök för mycket än ett för lite!

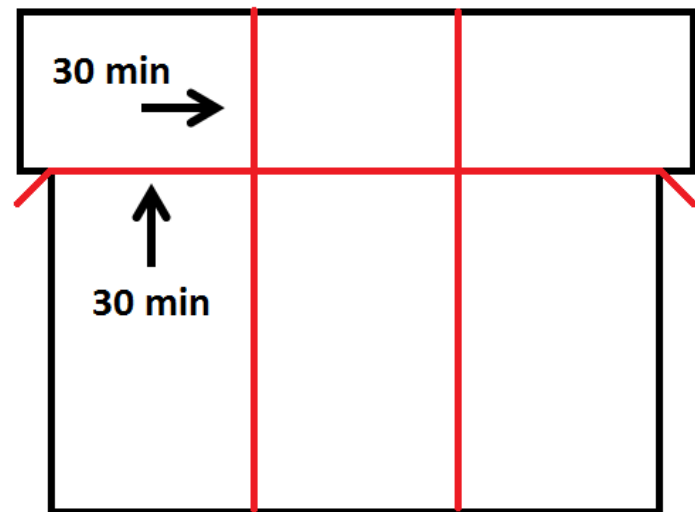
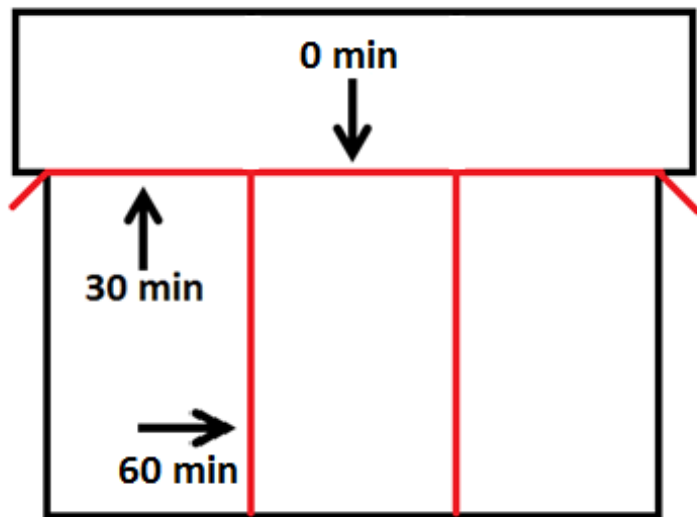
Projektet

- Fem grundläggande kriterier:
 1. Ventilerad takfot utan tätningar
 2. Träfackverk med spikplåt samt lätt vindsbjälklag
 3. Bristfällig avskiljning på vinden
 4. Otäta, stora genomföringar i avskiljande väggar
 5. Avskiljningsvägg ej direkt mot råspont
- Bedömningarna resulterade i nivåerna tillfredsställande, bristfälligt, dåligt eller okänt brandskydd

Brandspridning i radhus



Brandspridning i radhus



Lag (2003:778) om skydd mot olyckor, LSO

2 kap. Enskildas skyldigheter

2 § Ägare eller nyttjanderättshavare till byggnader eller andra anläggningar skall i **skälig omfattning** hålla utrustning för släckning av brand och för livräddning vid brand eller annan olycka och i övrigt vidta de åtgärder som behövs för att förebygga brand och för att hindra eller begränsa skador till följd av brand.

Lag (2003:778) om skydd mot olyckor, LSO

5 kap. Tillsyn

1 § "Tillsyn över efterlevnaden av denna lag och föreskrifter som har meddelats med stöd av lagen utövas av en kommun inom kommunens område"

2 § "För tillsynen har tillsynsmyndigheten rätt att få **tillträde** till byggnader, lokaler och andra anläggningar."

"Tillsynsmyndigheten får meddela de **förelägganden** och **förbud** som behövs i enskilda fall för att denna lag eller föreskrifter som meddelats med stöd av lagen skall efterlevas."

Särskilda omständigheter enligt lagen om skydd mot olyckor, LSO

- Det går normalt inte att ställa krav på åtgärder som går utöver de som byggreglerna gav uttryck för när byggnaden uppfördes eller ändrades. Ska ytterligare krav ställas krävs att det föreligger särskilda omständigheter
- Särskilda omständigheter:
 - Nivån är avsevärt lägre än nybyggnadskraven
 - Enkla och billiga åtgärder möjliga p.g.a. teknisk utveckling
 - Förändringar i verksamheten utan anpassat brandskydd
 - Stora brister som äventyrar personsäkerheten

Uppmärksammade brister i Norrtälje kommun

- Ventilerad takfot
- Träfackverk med spikplåt och lätt vindsbjälklag
- Avskiljande vägg på vind saknas eller är bristfällig



Anmälningspliktigt enligt plan- och bygglagen

Anmälningspliktiga åtgärder

- Uppförande av avskiljande vägg

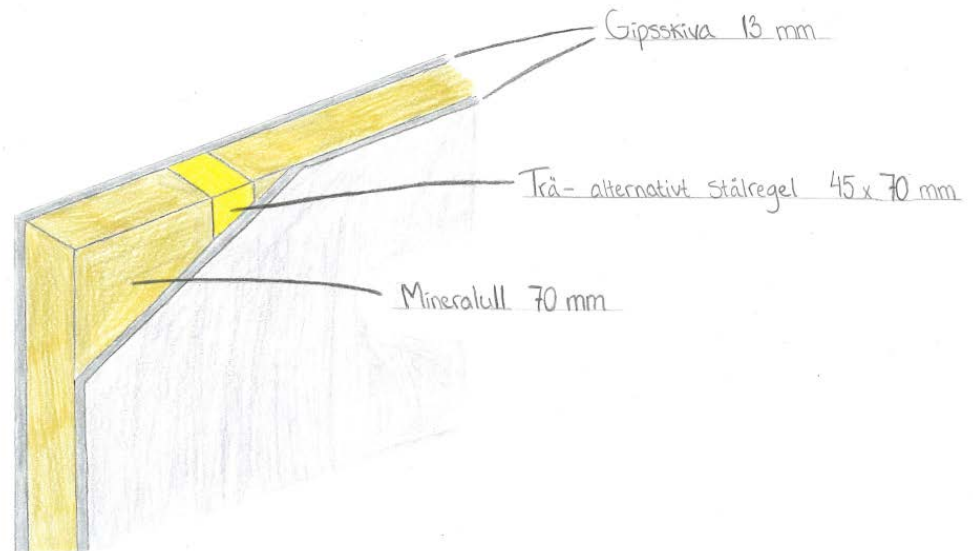
Icke anmälningspliktiga åtgärder

- Täta ventilerad takfot
- Täta genomföringar i avskiljande vägg, glipor > 5 mm tätas
- Förstärka avskiljning mot yttertaket vid undertak av träfiberskiva eller plastfolie

Typlösning för avskiljande vägg

- Gipsskivor 13 mm
- Mineralull 70 mm
- Trä- alternativt stålreglar 45x70 mm

Väggen uppfyller 30 minuters avskiljande förmåga

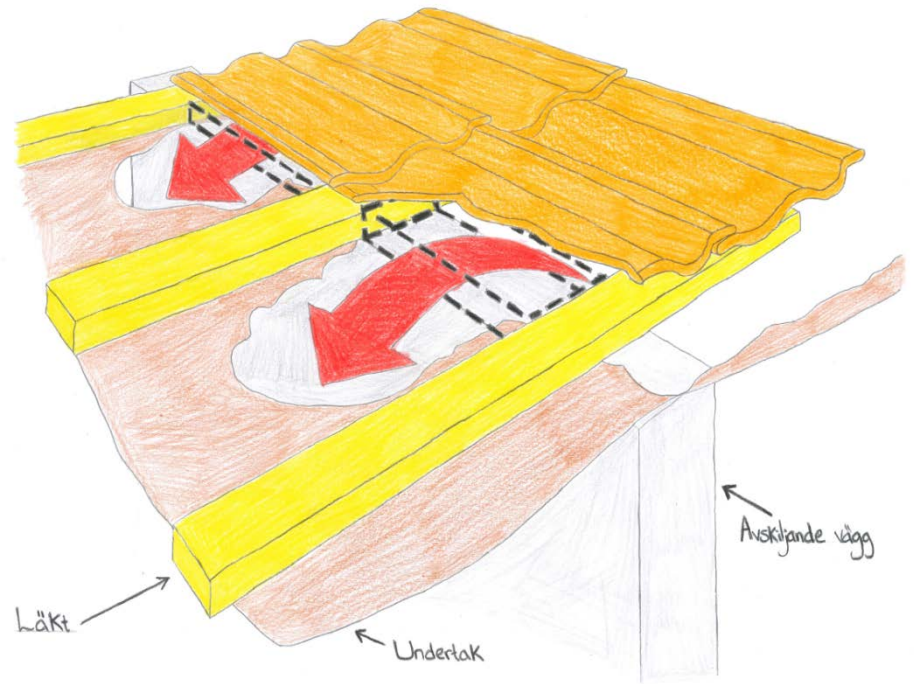


Typlösning för ventilerad takfot och tätning av genomföringar

- Täta takfotens springor minst 1,0 meter på vardera sida om avskiljande vägg med exempelvis brädor (ungefär som lockläkt)
- Täta glipor > 5 mm med brandklassad tätningsmassa
- Observera att vissa brandklassade tätningsmassor är brännbara

Typlösning för förstärkning av avskiljande vägg

- Aktuellt vid innertak av träfiberskivor eller plastfolie
- Täta mellan bärläkt ovanför avskiljande vägg



Dokumentation

- Vilka åtgärder och på vilket sätt de utförts
- Fotografier på åtgärderna
- Vilken/vilka adresser samt fastighetsbeteckning
- Kontaktuppgifter till fastighetsägare
- Dokumentationen ska intygas (skrivas under) av fastighetsägare

Utförande av åtgärder



Anmälningsskyldiga åtgärder

- Skicka in anmälan till bygg- och miljökontoret
- Vid beviljat startbesked - påbörja åtgärderna.
- Åtgärderna ska utföras fackmannamässigt
- Dokumentera åtgärderna
- Ansök om slutbesked hos bygg- och miljökontoret
- Skicka in dokumentationen till räddningstjänsten

Icke anmälningsskyldiga åtgärder

- Åtgärderna ska utföras fackmannamässigt
- Dokumentera åtgärderna
- Skicka in dokumentationen till räddningstjänsten

Tidsperiod för åtgärder

- Räddningstjänsten bedömer att fram till och med **31 december 2016** är en rimlig tidsperiod för att hinna åtgärda bristerna

Om bristerna inte har åtgärdats inom tidsperioden är det möjligt att räddningstjänsten kommer förelägga de fastigheter med bristfälligt/dåligt brandskydd

Inredning av vindsplan

- Kräver bygglov
- Kriterier som rumshöjd och ljusinsläpp måste uppfyllas för att få nyttjas som boende
- Avskiljande väggar EI60
- Säkerställa utrymning från vindsplan
 - Högst 5,0 meter mellan fönstrets underkant och marknivån, alternativt utgång till utvändig trappa eller fast stege

Kontaktuppgifter

E-post: registrator.raddning@norrtaelje.se

Telefon: kontaktcenter 0176 - 710 00

Tack för att ni lyssnade!



Nu är det dags för personlig återkoppling