

Kulturmiljöutredning nr 6

Väddö kanal



Ett riksintresseområde för kulturmiljövården
2016

NORRTÄLJE
KOMMUN



Kulturmiljöutredningar Norrtälje kommun 2011-2016

I Norrtälje kommun finns höga kulturmiljövärden, något som avspeglas i det stora antalet riksintresseområden för kulturmiljövården som Riksantikvarieämbetet pekat ut. I Norrtälje finns det finns 26 sådana områden och 2011 beslutade Norrtälje kommun att göra en kulturhistorisk utredning av 22 av dessa områden, dels för att skapa ett bättre beslutsunderlag för kommunen och dels för att informera om riksintresseområdets kulturmiljövärden till allmänheten.

Följande områden ingår i den kulturmiljöutredning som genomförts:

Skärgårdsmiljöer

1. Arholma
2. Backbyn
3. Barnens Ö
4. Svartlöga – Rödlöga

Farleds- och kommunikationsmiljöer

5. Grisslehamn
6. Väddö kanal

Landsbygd, förhistoria till stormaktstid

7. Estuna – Lohärad
8. Häverö
9. Kristineholm
10. Länna
11. Norsjön
12. Roslagsbro
13. Skederid – Husby-Sjuhunda
14. Skedviken
15. (Skepptuna) – Närtuna – Gottröra
16. Söderby-Karl
17. Vagnåla

Herrgårds- och slottsmiljöer

18. Näs

Industrimiljöer

19. Edsbro
20. Hallstavik
21. Herräng
22. Skedbobruk

Innehållsförteckning

Inledning	3
Presentation av riksintresseområdet	6
Riksintresset Vaddö kanal	8
Landskapet	9
Kanalmiljö	12
Kommunikationsmiljö vid forntida farled	13
Småbrutet odlingslandskap i innerskärgård	15
Byarna i riksintresseområdet	16
Värden att bevara och utveckla	30
Riksintressebeskrivningen	30
Kärnvärden i riksintresset	30
Tips och råd för dig som bor	32
Planering på landsbygden	34
Källor	39

Inledning

Norrtälje är en expansiv kommun. Det medför ett ökat exploateringsstryck på attraktiva områden med närhet till Norrtälje stad och i kommunikativt fördelaktiga områden.

I kommunen finns bland annat mycket höga kulturmiljövärden, vilket avspeglas i att det finns 26 riksintresseområden för kulturmiljövården i kommunen. Flera av dem ligger i områden som är attraktiva för framförallt exploatering för nya bostäder.

Att kommunen har många områden med höga kulturhistoriska värden är en tillgång och det är viktigt att planering och hänsyn tas så att ny bebyggelse inte påtagligt skadar dessa specifika miljöer och karaktärer.

Kommunen beslutade 2011 och 2013 om medel för utförande av kulturmiljöanalyser för att klargöra förutsättningarna för förändring av markanvändningen i samspel med de kulturvärden som finns i dessa områden. Huvudsyftet har varit att skapa ett beslutsunderlag för kommunens bygglovgivning och planarbete samt att informera om riksintresseområdets kulturmiljövärden till allmänheten.

Mark- och vattenområden samt fysisk miljö i övrigt som har betydelse från allmän synpunkt på grund av deras natur- eller kulturmiljövärden eller med hänsyn till friluftslivet skall enligt miljöbalkens 3 kap 6 § så långt möjligt skyddas mot åtgärder som kan påtagligt skada natur- eller kulturmiljön.

De områden som lyfts fram som riksintressanta i landet från kulturmiljösynpunkt, är de som på ett tydligare sätt än andra, visar upp en lokal karaktär och kvalitet genom att det går att avläsa tidsdjup, särprägel eller representativitet för den specifika karaktären eller kvaliteten. Riksintresseområdena ska kunna ge betraktaren ett utsnitt av en pedagogisk, spännande och levande berättelse om landets och befolkningens utveckling.



Det är ett av riksintresse-instrumentets styrka att kunna anlägga ett nationellt perspektiv på en lokalt vanligt förekommande företeelse. Fysisk planering går i mångt och mycket ut på att väga olika samhällsintressen i den fysiska miljön, mot varandra, för att nå en långsiktigt hållbar samhällsutveckling. Välgrundade avvägningar förutsätter kunskap om dessa olika samhällsintressen. Det här dokumentet avser att beskriva och belysa de kulturmiljövärden som finns så att de bevaras och utvecklas i samklang med samhällsplaneringen.

Vårt kulturarv är inte bara en självklar del av en god och stimulerande livsmiljö, utan även en viktig resurs för rekreation, friluftsliv, turism- och besöksnäringen. När vi gör förändringar i den fysiska miljön är det allas vårt ansvar att ta tillvara och utveckla kulturarvet, så att det kan föras vidare till kommande generationer.

Det nuvarande urvalet av riksintresseområden gjordes till största delen år 1987 i samband med tillkomsten av naturresurslagen (NRL), då begreppet riksintresse fick en juridisk innebörd.

Riksantikvarieämbetet (RAÄ) är ansvarig myndighet för riksintresseområden för kulturmiljövärden. De befintliga motiv- och värdebeskrivningar för de befintliga riksintresseområdena beslutades under åren 1996-97. Länsstyrelsen i Stockholms län har påbörjat en översyn av länets riksintressen. Det arbetet skall vara slutfört 2019. De 22 analyser som nu är framtagna för Norrtälje kommun kommer att vara ett viktigt underlag för eventuella förändringar avseende innehåll och avgränsningar.

I beskrivningen till riksintresset för Väddö kanal framhålls den forntida farled- och senare kanalmiljön samt odlingsbygden längs vattenleden med äldre vägar och byar med förhistoriskt ursprung.



Presentation av riksintresseområdet

Riksintresseområdet består av en fastlandsdel och en ödel. Gränsen för riksintresseområdet i norr är Älmstabron och Storängsgärdet. Denna gräns går igenom Hammarby bys markägor. Gränsen mellan öppen jordbruksmark och skogsmark i öster. Den västra gränsen löper längs kanalmiljön och inkluderar även Kaplansgården på kanalens västra sida. Den södra gränsen går mellan öppen odlingsmark och skogsmark tillhörande Västernäs by.

Väddö är den norra delen av en större ö i norra Roslagen som ligger omkring 10 mil norr om Stockholm. Den södra delen, Björkö utgjorde tidigare en separat ö. På grund av strandförskjutningen har öarna vuxit samman till en ö. Väddö och Björkö räknas till Sveriges till storleken sjunde största ö med en yta på 12 790 hektar. Riksintresseområdet ligger i dess helhet i Väddö socken som tillhör gamla Väddö och Häverö skeppslag.

Riksintresseområdet präglas idag av åretruntbostäder, jordbruksanknuten bebyggelse och en stor andel fritidshusbebyggelse. I anslutning till Älmstabron ligger tätorten Älmsta (eller Elmsta) som är Väddös största samhälle. Den större delen av Älmsta ligger på fastlandet och den mindre delen som egentligen består av byarna Norra Sund och Hammarby, ligger på Väddö. Väddövikens, Väddö Kanal, Storfjärden och Kistahavet skiljer Väddö från fastlandet. Förutom Älmstabron sammanlänkas Väddö med fastlandet av de två ytterligare broarna Trästabron och Bagghusbron norr respektive söder om riksintresseområdet. Idag har kanalen ett rikt båtliv med omkring 22 000 passerande båtar per år. Sommarturism utgör en viktig del av näringsverksamheten på Väddö. I området finns det ett stort antal enmansföretag inom hantverksyrken. I övrigt präglas landskapet av jordbruksproduktionen. I Senneby beläget mitt i riksintresseområdet, finns idag ett jordbruk med ekologisk trädgårdsodling. På Södersunds tidigare åker- och ängsmark ligger idag en 18 håls golfbana som drivs av Väddö golfklubb. I Västernäs finns det två aktiva jordbruk och i Hammarby ligger Väddö mejeri.





På fastlandssidan strax söder om Älmsta ligger Roslagens Sjöfartsmuseum. Museet drivs av Roslagens sjöfartsminnesförening för att tillvarata minnena från sjöfarten i Vaddö socken. I den centrala delen av riksintresseområdet ligger Kista som idag är hembygdsgård och ägs av Vaddö hembygds- och fornminnesförening. Genom området går Roslagsleden från Vigelsjö till Gamla Grisslehamn.



Riksintresset Väddö kanal

Motivering:

Kommunikationsmiljö där en forntida farled i ett skärgårdslandskap utvecklats genom en grävd kanal på 1200-1300-talen och den nuvarande kanalen från 1819-1832, samt odlingsbygden utmed vattenleden. (Forntida farledsmiljö, Kanalmiljö).

Uttryck:

Spår av den medeltida kanalen vid tröskeln mellan Kistahavet och Storfjärden. 1800-talets kanal med kajer, kanalvaktarbostäder och andra anläggningar. Det småbrutna odlingslandskapet på vattenledens östra sida med äldre vägsträckningar och byar, bl.a. Norrsund med Storängens hävdade löväng, Södersund och den stora och tätt bebyggda Senneby.

Landskapet

Riksintresseområdet ingår i östra Mälardalens sprickdalslandskap som består av sedimentfyllda dalgångar med långsgående högre skogbevuxen bergs- och moränpartier med skog. Området ligger under högsta kustlinjen. Det är den nivå där vattnet i samband med isavsmältningen för omkring 10 000 år sedan, var som högst. Denna gräns är viktig för hur odlingsförutsättningarna har blivit i området. Den mark som legat under högsta kustlinjen har påverkats av vattnet som svallat ur de högre partierna och kalspolat berg i dagen i landskapet. De finsediment som svallats ur sjönk till botten i de lägre partierna.

Den vanligaste berggrunden i riksintresseområdet är granit. Det finns dock ett visst inslag av pegmatit med mineralen fältspat, kvarts och glimmer vid Kasberget och Telemastberget. Det finns även vissa förekomster av urkalksten på vissa delar av Vaddö.

Den högsta punkten utgörs av Kasberget mellan Södersund och Senneby som ligger omkring 50 meter över havet, vilket är högt för att vara beläget vid kusten. Nordost om Senneby förekommer svallgrus som samlats i ryggar, vilka påminner om små osorterade rullstensåsar.

Vaddö skiljs från fastlandet av Vaddö kanal som följer den markanta sprickszon som stäcker sig från Bagghusfjärden i söder via Ortalaviken och Vaddövikens mot Singöfjärden i norr. Kanalen utgör en sentida fortsättning på en naturlig farled utmed vattensystemet. Området har tydligt präglats av strandförskjutningen som efter en tid gjorde att framkomligheten blev begränsad och behovet av en kanal väcktes. Kanalen går i norr genom samhället Älmsta. Längs kanalen finns promenadstigar som har sin grund i de dragvägar som användes för att dra skutorna genom kanalen.

Området öster om kanalen präglas av ett småbrutet odlingslandskap med omväxlande åkermark, skogsklädda moränhöjder och betade hagmarker. Det äldre vägnätet följer terrängen och knyter samman byarna Norrsund, Södersund, Senneby och Kista. I Storängens naturreservat hävdas ängsmarken fortfarande genom traditionellt slätterbruk. På höjdpartierna kring byarna och utmed den forntida farleden finns fornlämningsmiljöer som vittnar om odlingsbygdens bosättnings- och brukskontinuitet.

Nyckelkaraktär

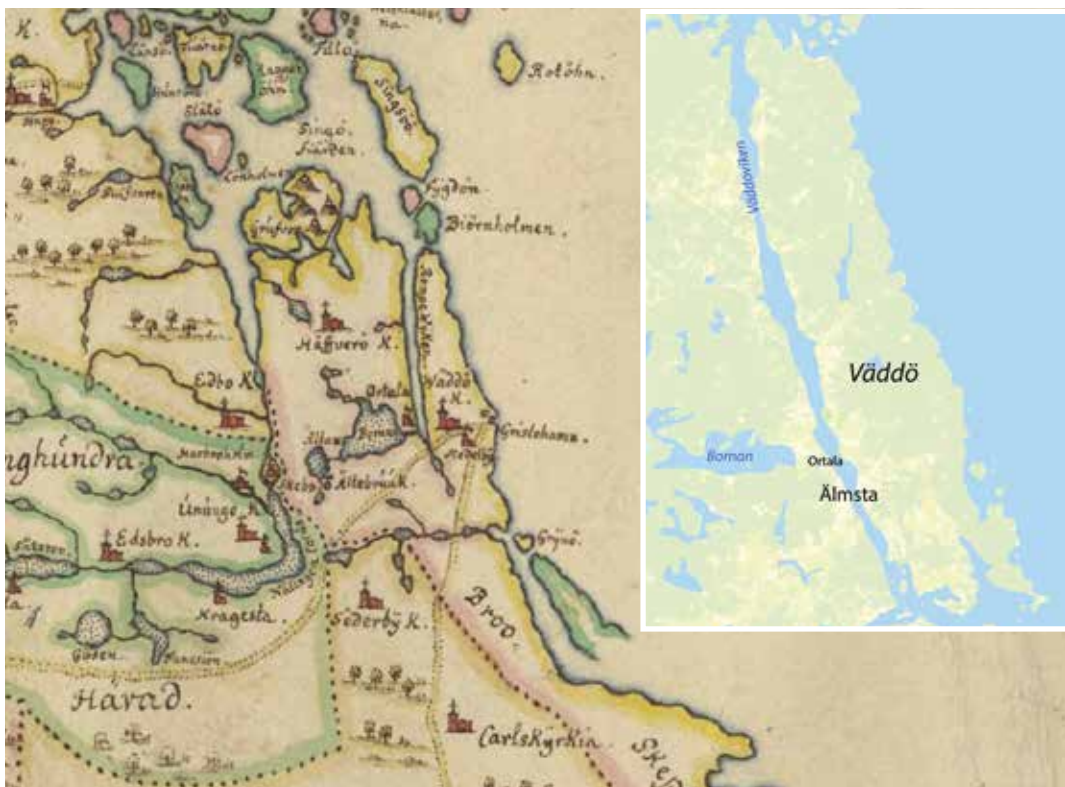
- Farled som nyttjats sedan förhistorisk tid
- Kanalmiljö med kajer, kanalvaktarbostäder
- Småbrutet odlingslandskap med stort tidsdjup och bymiljöer i anslutning till ett ålderdomligt småskaligt vägnät.



Kanalmiljö

Kommunikationsmiljö vid forntida farled

Väddö kanal löper mellan Väddö och fastlandet och förbinder Bagghusfjärden i söder med Ortalaviken ut mot Singöfjärden i norr. För tusen år sedan gick vattenlinjen 5 meter över dagens nivå och vattenleden mellan Väddö och fastlandet var en betydande farled. I anslutning till den tidigare strandlinjen finns flera stora gravfält från vikingatiden som berättar om farledens betydelse.



Den mindre kartbilden visar vattennivån under järnåldern. För 1000 år sedan var Väddö en ö i Ålands hav och den huvudsakliga vattenleden gick mellan ön och fastlandet. Med landhöjningen grundades sundet successivt upp och på 1200-talet skedde muddring för den tidigaste kanalen. På en landskapskarta över Uppland från sent 1600-tal syns hur Väddö sitter ihop med fastlandet.

Under medeltid började det grunda upp vid den nuvarande Väddöbron och söder om Storfjärden. Därför grävdes det rännor och muddrades det för att kunna upprätthålla farleden och undvika de starka vindarna på Ålands hav på Väddös östsida. Den första kanalanläggningen byggdes vid den lägsta tröskeln mellan Kistahavet och Storfjärden sannolikt redan under 1200 -1300-talen. Sammanlagt grävdes sju kilometer av den totala farledssträckan på 15 kilometer. Denna första utgrävning av kanalen grundades snart upp igen, men än idag finns det spår kvar av den första fasen av kanalanläggningen från medeltid vid tröskeln mellan Kistahavet och Storfjärden. Under 1500-talet ska Gustav Vasa ha haft planer på att åter gräva ut kanalen, men planerna förverkligades aldrig.

Med industrialismens genombrott under 1800-talet kom nya tekniska landvinningar att revolutionera transportsystemet. Samhället utvecklades genom liberala reformer som innebar att en rad hinder för handel och andra näringar bort. Staten agerade aktivt för att

öka effektiviteten i flera av de för landet viktigaste basnäringarna. Stora insatser gjordes för att förbättra de nationella transportsystemen i syfte att främja handel och industriell utveckling. Industrialismens nya tekniska förutsättningar gjorde det möjligt att investera i så stora projekt som kanalbyggen. Arbetet med att anlägga nuvarande Väddö kanal påbörjades år 1819. Mycket av arbetet med att gräva kanaler utfördes av indelta soldater, som utgjorde en billig arbetskraft för kronan. Under perioden 1820-1831 arbetade 2930 man från Hälsinge, Upplands, Värmlands och Västmanlands regementen med grävandet av Väddö kanal.

Kanalen öppnades för trafik 1835, och 1840 invigdes den officiellt av Karl XIV Johan. Kanalen hade då ett djup av 2,4 meter och en farledsbredd av 6,0 meter. Skutorna drogs igenom kanalen, ofta med hjälp av dragdjur. Dragstigarna på var sida om kanalen kantades av träd för att ge skugga åt de hårt arbetande djuren, och längs med kanalen finns fortfarande stenpollare att förtöja båtarna vid. År 1855 inleddes regelbunden passagerar- och godstrafik med ångfartyg genom sundet och kanalen. Omkring sekelskiftet 1900 förbättrades kanalen och fick djupet 3,1 meter och farledsbredden 10 meter. Idag finns det kvar delar av kanalanläggningen såsom stensatta kanter längs vattnet, kajer och kanalvaktarbostäder. Vaxholmsbolaget trafikerade kanalen för färd mot Öregrund och Östhammar fram till 1950-talet.

Idag går tre broar över kanalen och förbinder Väddö med fastlandet. Den äldsta fasta förbindelsen över kanalen gick över Älmsta, och här utvecklades ett litet samhälle i anslutning till mötet mellan land- och vattenvägen.





Utdrag ur den häradsekonomiska kartan från åren 1901-1906. aktnr Vaddökanal j112-93-23 och Skebo j112-93-22.



Bilfärja över kanalen



Angbåtstrafiken genom kanalen inleddes 1855.

Odlingsbygd utmed förhistorisk farled



Småbrutet odlingslandskap i innerskärgård

Det småbrutna odlingslandskapet på Vaddösidan om kanalen med dess byar Norrsund, Södersund, Senneby, och Kista ligger längs den äldre vägen som löper parallellt med vattenleden. Byarna etablerades under förhistorisk tid, liksom övriga innerskärgården i ros-lagen. Gravfält och ortnamn tyder på att området koloniserades under järnåldern, då partierna längs med vattenleden, först togs i anspråk. Några av byarna har varit ovanligt stora såsom Senneby och Älmsta, vilket tyder på ett för skärgården typiskt mångsyssleri i form av såväl jordbruk som fiske och jakt. I karttexten till flera av de historiska kartorna som finns över byarna står det att till byn finns ”fiske till nödtorften” eller ”godt fiske”. Begreppet ”nödtorften” betyder att det fanns fiske tillräckligt för byns konsumtion. ”Godt fiske” innebär sannolikt att byn hade fisk till avsalu.

Åkertegarnas geometriska former är oregelbundna och betingas av topografin och odlingsförutsättningar. På vissa platser finns rester av ett lövängsbruk såsom vid Kaplansbacken och vid Södersund. Lövängen präglas av spridda hasselbuketter och en betad markvegetation. I Storängens naturreservat hävdas ängsmarken fortfarande genom årlig slåtter med lie.

Viss bebyggelse inom riksintresseområdet har höga kulturhistoriska värden såsom den östra gården i Norrsund och gården i Kista. Sennebys täta bykärna med dess traditionellt utformade bytomt med uthuslängor längs med vägen som kantas av hamlade askar och tillhörande huvudbyggnader. Utöver denna bebyggelse finns ett stort antal små enfunktionsbyggnader såsom bryggghus, lider och bodar.

I Södersund är det främst bebyggelsestrukturen som är kulturhistoriskt värdefull, där gårdarna utgör en radby. Det innebär att gårdarna ligger på rad längs med bygatan. Ekonomibygnaderna ligger närmast vägen med mangården ytterligare ett stycke längre från vägen. Även Kaplansgården med Älmstas gravfält och ängsmarken med tillhörande hasselbuketter strax väster om den lilla gården, utgör en värdefull kulturmiljö.

Karaktäristiskt för de äldre bymiljöerna inom riksintresseområdet är även bygatorna med dess hamlade träd längs genom. I dessa miljöer återfinns även de grovt huggna stolparna i granit för stängsel och grindar längs med vägen.

Vägarna inom riksintresseområdet är väl anpassade till de topografiska förhållandena. Vagnätet sammanlänkar byarna med varandra och med de historiska samlingsplatserna och kyrkan. De utgör även kopplingen mellan fastland och Vaddö på de tre platser där det finns broförbindelse. Området innehåller således goda exempel på välavgränsade och lätt-tolkade agrara miljöer, som visar den historiska markorganisationen i form av bebyggelse, odlingslandskap och kommunikationer.

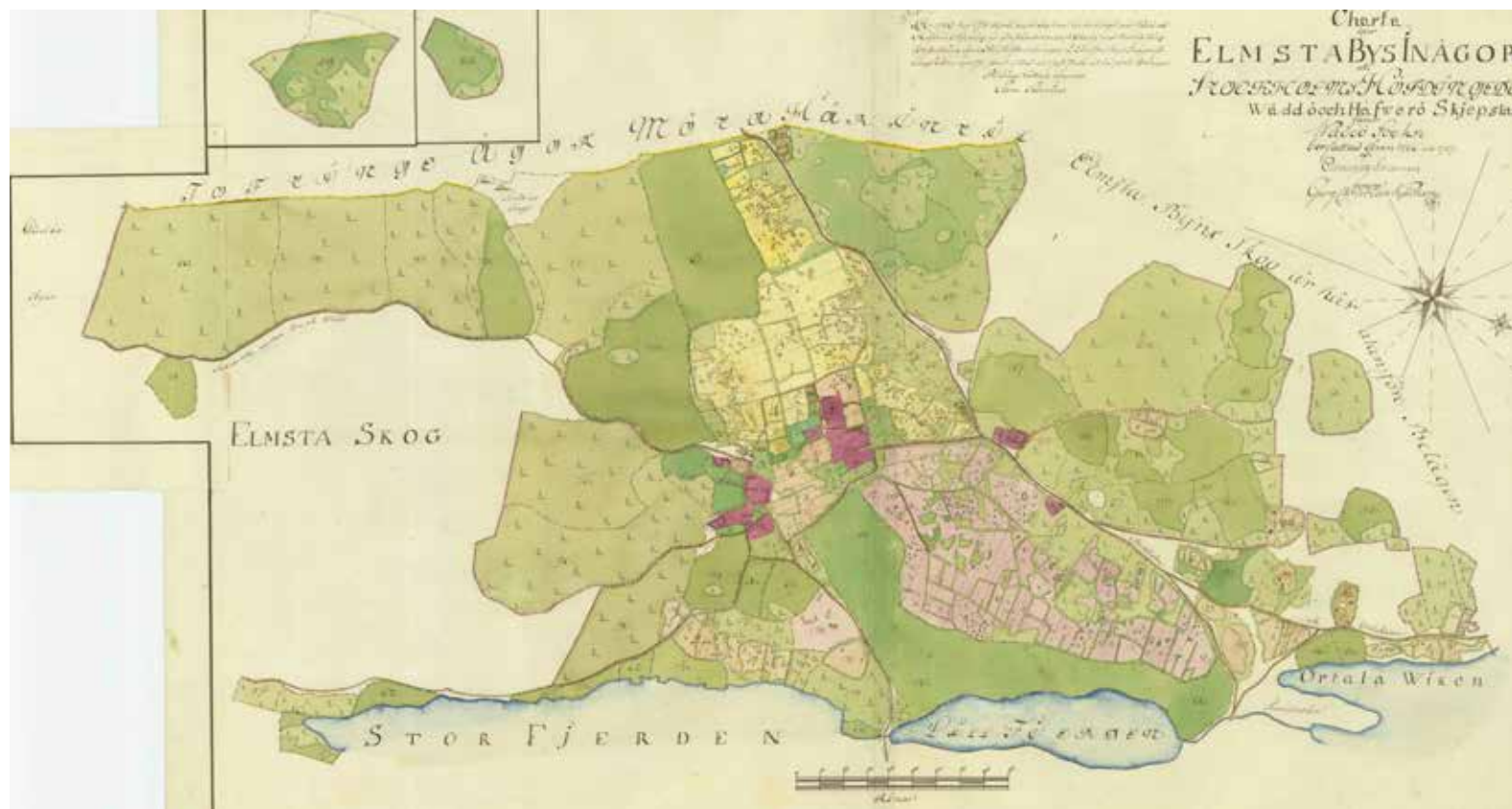
Byarna i riksintresseområdet

Älmsta

Den första bosättningen i Älmsta var vid nuvarande Sjöfartsmuseet på Kaplansbacken. På platsen återfinns byns gravfält som anlades under järnålder, varav de flesta anlades under den senare delen. Gravfältet vid Kaplansbacken består av 66 gravar (Raä 2:1 Väddö socken).

Under medeltid mantalssattes alla landets gårdar. Älmsta bys gårdar mantalssattes till 4 ½ mantal. Det innebar att byns mark beräknades att räckta till 4 ½ bärkraftiga gårdar. Vid storskiftesförrättningen som genomfördes år 1781 fanns det sju gårdar i byn. Bytomten, där fyra av gårdarna var samlade låg mitt i byns ägor (mörkrosa på kartan). Strax söder om bytomten låg ytterligare två gårdar. Av storskifteskartan framgår att en av gårdarna i ålades att flytta till Kaplansbacken som då kallades Kummelbacken. Det gamla namnet passar väl in på området som domineras av ovan beskrivna gravfält.

Byns marker har varit indelade i inägomark, äng och åker, respektive utmark. Den största andelen av byns åkermark låg samlad i två gårdar, ett norrgärde (rosa på kartan) och ett Västergärde (gult på kartan) några mindre intagor låg norr om stockholmsvägen som löper genom byns norra del. Byns mark låg i tvåsåde vilket innebar att man vartannat år brukade respektive åkergärde. Syftet var att åkern skulle få återhämta sig det andra året. Den ängsmark som tillhörde byn (mörkgrönt på kartan) låg längs med storfjärden och strax sydväst om Västergärdet. Några spridda slätterängar låg på den norra sidan om vägen mot Stockholm..



Storskifteskarta över Älmsta från år 1781 (aktbeteckning a118-10:3). Observera att norr inte är uppåt.



Älmstas bygravfält (Raä 2:1 Vaddö socken).



Kaplansgården i Älmsta.



Flerfamiljshus i Älmsta.



Älmsta tätort har vuxit fram i anslutning till kanalen.

Utmarken nyttjades framförallt för bete men även för utvinning av ved och timmer. Älmsta bys utmark låg söder respektive norr om byns inägomark. Av mängden vinterfoder som utvanns från ängen i relation till spannmål som skördades på åkermarken framgår att boskapskötseln dominerade i byn. tillgången på såväl bete som ängsmark var god. I karttexten till 1640 års karta står att ”till denne by är ock godt fiske”. Begreppet ”godt fiske” betyder att byn sannolikt hade så god tillgång till fiske att viss del av fångsten gick försäljning eller byteshandel.

Genom byn löpte allfarvägen mellan Grisslehamn och Stockholm som sammanlänkade bygden med omvärlden. Inom byn fanns det en väg som löpte från allfarvägen genom byn och söderut mot Gåsvik.

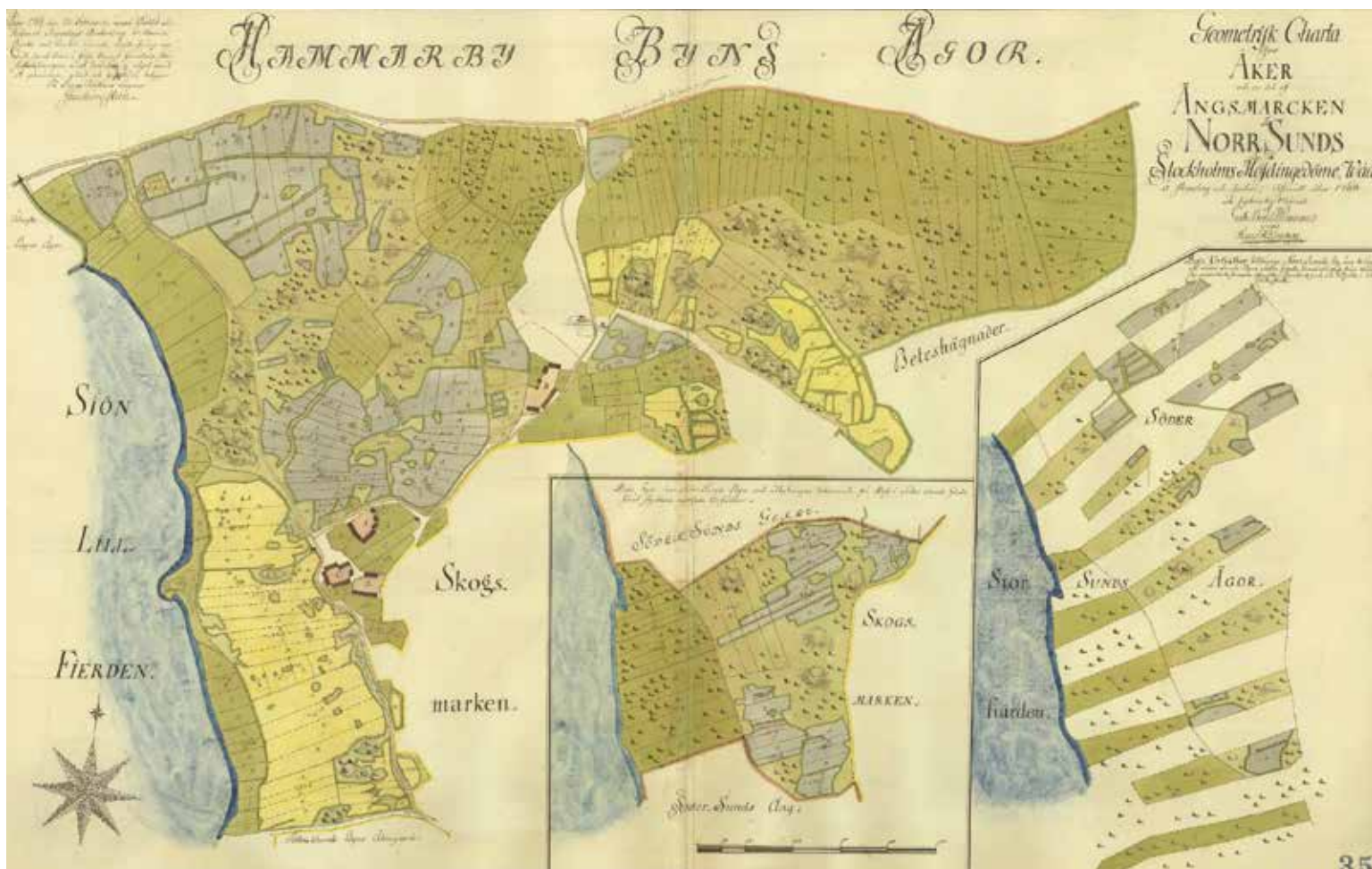
Byns mark domineras idag av den tätort som vuxit fram de senaste 150 åren på var sida om Vaddöbron. Här finns ett litet centrum med Ica-affär och andra serviceinrättningar. På Vaddösidan av Älmsta ligger Vaddö folkhögskola. Idag bor det drygt 900 personer i tätorten. På den tidigare bytomten ligger två gårdar kvar.

Norrkund

Den första bosättningen i Norrsund låg sannolikt i befintligt läge. Strax nordväst om bytomten återfinns byns gravfält som anlagts under yngre järnålder och består av 24 gravar (Raä 1:1 Väddö socken). Strax söder om gravfältet ligger ytterligare två gravar (raä 11:1 Väddö socken).

På medeltiden mantalsattes alla landets byar. Norrsunds gårdar mantalsattes till fyra mantal. Det innebar att byns mark beräknades att räcka till fyra bärkraftiga gårdar. Vid storskiftesförrättningen som genomfördes år 1768 fanns det fyra gårdar och två backstugor i byn. Backstuga var en bostad utan tillhörande jord. Den som bodde i backstugan kunde antingen vara hantverkare eller arbeta på gården, den kunde även bebos av gamla och utfattiga personer. Bytomten var uppdelad på två områden. Tre av gårdarna låg i byns södra del och den fjärde gården låg ett stycke nordost om övriga gårdar, tillsammans med backstugorna.

Byns marker har varit indelade i inägomark, äng och åker, respektive utmark. Norrsunds åkermark var huvudsakligen fördelad på två gårdar, norr gårdet (grått på kartan), och det södra gårdet (gult på kartan). Till det södra gårdet hörde även de mindre gårdarna Löten och Backen (gult på kartan). Byns mark låg i tvåsäde, vilket innebar att man vartannat år brukade respektive åkergård. Syftet var att åkermarken skulle få återhämta det andra året. Den ängsmark som tillhörde byn (mörkgrönt på kartan) låg längs med Väddö kanal. Viss åker- och ängsmark låg i ägoblandning med grannbyn Södersund. Det kan betyda att de två byarna tidigare utgjort en sammanhållen by. Även ortnamnen Söder- respektive Norrsund indikerar att de två byarna tidigare var en del av byn Sund.



Storskifteskarta över Norrsund år 1768 (aktbeteckning a118-35:1)



Högst upp: Norrsund söderifrån. Mitten till vänster: Den östra gården i Norrsund. Mitten till höger: Ekonomibyggnad vid vägen mot Norrsund. Nedan till höger: utblick från Norrsund mot kanalen. Nedan till vänster: Centralt i bilden finns två gravar som tillhör Norrsund, Raå 11:1 Väddö socken

Norrsund har även genomgått det så kallade laga skiftet år 1835. Ingen av gårdarna ålades att flytta från bytomten utan alla fyra gårdarna låg kvar på samma plats som tidigare. Utmarken nyttjades framförallt för bete men även för utvinning av ved och timmer.

Norrsunds utmark låg sydost om byns inägomark. av mängden vinterfoder som utvanns från ängen i relation till spannmål som skördades på åkermarken framgår att boskapsskötseln dominerade i byn. Tillgången på såväl bete som ängsmark var god. I karttexten till 1640 års karta står att ”till denne by är skog och fiske till nödtårften”. Begreppet ”nödtårft” betyder att byn sannolikt hade god tillgång till skog och fiske så gården var självförsörjande på det.

Genom byn löpte en allmän väg söderut genom byarna. Vägen finns kvar än idag i samma sträckning. Gårdarna ligger idag på samma platser som vid laga skifte. Den östra gården i Norrsunds by består av flera välbevarade byggnader. Gårdsstrukturen har den traditionella uppdelningen i en man- och en fägård. Vid sidan av boningshuset står ett vårdträd. ett av uthusen uppges vara ett sockenmagasin som flyttats till gården från kyrkan, i slutet av 1800-talet.

Södersund

Det fina söderläget för bebyggelse och närheten till de två gravfälten som tillhör Södersund, talar för att byn har legat på samma plats sedan bebyggelsen etablerades. Strax öster om bytomten ner mot kanalen återfinns ett av byns gravfält som huvudsakligen anlagts under yngre järnålder och som består av 5 gravar (Raä 41:1 Väddö socken)

Strax söder om bytomten ligger ytterligare ett gravfält (raä 42:1 Väddö socken) och en hög (Raä 43:1 Väddö socken). Ytterligare gravar finns på byns ägor. Minst två gravar ligger på en höjd ytterligare söder om byns bebyggelse (Raä 22:1 Väddö socken) och ett gravfält strategiskt placerat synligt från den förhistoriska farleden, med sju gravar varav några av dem kan vara från äldre järnålder (Raä 123:1 Väddö socken).

I skogsmarken som gränsar till Västernäs i söder ligger ett gravfält, sannolikt från äldre järnålder med sex gravar (Raä 76:1 Väddö socken). På medeltiden mantalssattes alla landets byar. Södersunds gårdar mantalssattes till tre mantal. Det innebar att byns mark beräknades att räcka till tre bärkraftiga gårdar.



Gårdarna i Södersund ligger på rad längs bygatan.



Hagmark i Södersund.

Vid storskiftesförrättningen som genomfördes år 1810 fanns det fem gårdar i byn. Gårdarna ligger på rad längs bygatan, i söderläge. Byns marker har varit indelade i inägomark, äng och åker, respektive utmark. Södersunds åkermark var huvudsakligen fördelad på fyra gårderna, Västra (grå färg) och Södra gårdet (gul färg) samt de två mindre gårderna Lillgårdet (gul färg) och Vreten (grå färg på kartan). Vreten (grå färg på kartan). Byns åker låg i tvåsåde, vilket innebar att man vartannat år brukade respektive åkergräde. Syftet var att åkermarken skulle få återhämta sig det andra året. Den ängsmark som tillhörde byn (mörk- grönt på kartan) låg längs med Väddö kanal och i dalgångsbotten öster om bytomten. Viss åker- och ängsmark låg i ägoblandning med grannbyn Norrsund. Av kartan framgår att varje gård har haft en ”humblegård” och ett ”jordpäronland”. På kartan är de utritade som små gula fyrkanter, företrädesvis invid vägarna.



Ovan: Storskifteskarta över Södersund från år 1810 (aktbeteckning A 118-36:1). Observera att norr ligger åt nordväst.

Till vänster: Utdrag ur storskifteskartan över Södersund från år 1810 (aktbeteckning A 118-36:1). Till höger: Flygbild över Södersund.

Utmarken nyttjades framförallt för bete men även för utvinning av ved och timmer. Södersunds utmark låg öster om inägomarken. Av mängden vinterfoder som utvanns från ången i relation till spannmål som skördades på åkermarken framgår att boskapsskötseln dominerade i byn. Tillgången på såväl bete som ängsmark var god. Genom byn löpte en allmän väg söderut genom byarna. Vägen finns kvar än idag i samma sträckning. I byn finns ett vägshål med en väg österut till Senneby. Vägen finns kvar i samma läge och den trekant som bildas vid vägskalet finns fortfarande kvar.

Idag ligger gårdarna fortfarande på rad längs med bygatan. Vissa manbyggnader har bytts ut varav någon till ett prefabricerat bostadshus med sadeltak. Antalet ekonomibygnader är avsevärt färre än på storskifteskartan. Vissa byggnader är relativt välbevarade. Det är framför allt den östra gården där dessa står. Gården är dock mycket förfallen. Vägen genom byn kantas med hamlade askar på den sidan som bebyggelsen ligger. Längs med samma väg står ett stort antal grovt huggna granitstolpar som tidigare burit upp en hägnad runt inägomarken.

På Södersunds tidigare åker- och ängsmark ner mot Vaddö kanal och öster om vägen ligger idag en 18 håls golfbana som drivs av Vaddö golfklubb. På golfbanan har det planterats bland annat barrträd i rader och vissa sandbunkrar är fyllda med vit sand, vilket starkt kontrasterar till det historiska odlingslandskapet.



Ovan till höger: Från landsvägen vid Södersund finns rester av äldre vägar som förband landsvägen med kanalen.
Ovan till vänster: Golfbana på Södersunds tidigare inägomark. Nedan till höger: Ekonomibygnad i Södersund. Nedan till vänster: Hamlade askar längs med Södersunds bygata.

Kista

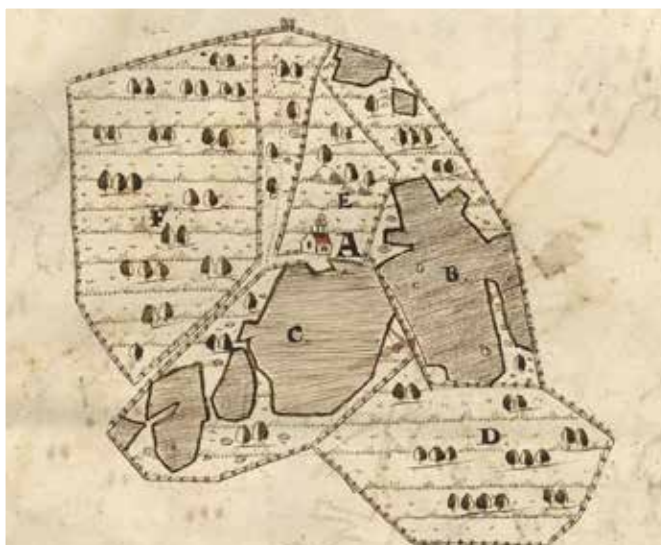
Byn ligger mellan två vattendrag, vilka sannolikt har utgjort sund under förhistorisk tid. Läget vid ett av dessa sund har varit eftersträvansvärt vid bebyggelseetableringen. Strax söder om bytomten på en moränhöjd ligger byns gravfält som anlagts under järnålder och som består av 55 gravar (Raä 100:1 Väddö socken). Gravfältet är ovanligt stort i jämförelse med övriga gravfält i socknen. det kan betyda att gravfältet nyttjats under lång tid.

Byns första skriftliga belägg är från år 1493, då den benämndes *Kystadhe torp*. På medeltiden mantalssattes alla landets byar. Kista by mantalssattes till ett mantal. Det innebar att byns mark beräknades att räcka till en bärkraftig gård.

På grund av förhållandet att Kista endast bestått av en gård fanns det inget behov av några skiftesreformer. därför finns det endast en historisk karta över byns ägor, vilken är från år 1641. Till skillnad från den allra största andelen av bebyggelsen i Stockholms skärgård, brändes byn inte ner i samband med rysshärjningarna, år 1719. Vissa byggnader kan därför härröra från tiden före år 1719, vilket är mycket ovanligt för skärgårdens bebyggelse.

Byns mark har varit indelad i inägomark, äng och åker, respektive utmark. Kistas åkermark var huvudsakligen fördelad på två gårdar, Väster- och södergårdet. Byns åker låg i tvåsåde, vilket innebar att man vartannat år brukade respektive åkergräde. Syftet var att åkermarken skulle få återhämta sig det andra året. Den ängsmark som tillhörde byn låg norr om bebyggelsen respektive sydost om åkermarken, i de något lägre partierna.

På kartan står att det till Kista by inte hörde någon skog, vilken i allmänhet nyttjats framförallt för bete men även för utvinning av ved och timmer. Trots att skogsbete saknades i byn, fanns det betesdjur, vilket de 25 lass hö som utvanns på ängsmarken vittnar om. Betesdjuren fick nöja sig med att beta den åkermark som låg i träda, dikesrenar, åkerholmar samt de mindre skogspartierna som tillhörde byn. Bete kunde även bedrivas efter att höet bärgats på ängsmarken. Enligt 1641 års karta fanns det inte heller något fiske som tillhörde



Till vänster: Bygravfältet till Kista, Raä 100:1 Väddö socken. Till höger: Geometrisk avmätning av Kistas inägomark från år 1641 (aktbeteckning A 118-17:a7:91) .

byn. Genom byn löpte en väg från den allmänna vägen på Vaddös västra sida och vidare mot Senneby. Vägen finns kvar än idag i samma sträckning.

Den välbevarade bebyggelsen består av en mangårdsbyggnad med brutet tak och en enkelstuga på mangården. På fägården finns en stall- och loglänga och en ladugård. Ett antal enfunktionsbyggnader tillhör även bebyggelsen såsom en brännvinsbod, en salt- och redskapsbod, en smedja, en bastu, en kalkugn samt en väderkvarn. Enkelstugan och stall- och loglänga härrör sannolikt från 1700-talet. Det är inte klart om dessa byggnader var de som skonades från rysshärjningarna.

Fram till 1940-talets har det bedrivits jordbruk på gården. Då donerades gården med alla dess redskap och föremål till Vaddö hembygds- och fornminnesförening som idag nyttjar den som en hembygdsgård. Byns omgivande åkermark är fortfarande öppen och brukas för vallodling och betesmark. Kista by är en mycket välbevarad bymiljö. Den är mycket representativ för hur en ensamgårdsby i inre skärgården var organiserad under 1700- och 1800-talet.



Överst: Ensamgården i Kista. Till vänster: Odlingsmark i anslutning till Kista by. Till höger: Uthuslänga i Kista.

Senneby

Det är inte helt klart var det första bebyggelseläget för byn ligger. Av fornlämningsbilden att döma kan bosättningen ha etablerats något sydost om den nuvarande bytomten, vid Bystaden. Ortnamnet på platsen skulle kunna indikera detta. Bystaden ligger invid Skyttbäcken som under förhistorisk tid sannolikt har varit farbar med båt.

Direkt väster om Bystaden finns ett gravfält från yngre järnålder med 33 gravar (raä 38:1 Väddö socken). Sydost om Bystaden vid Östnavasjön, på var sida om Skyttbäcken ligger två gravfält med 105 respektive 8 gravar (Raä 47:1 och Raä 99:1 Väddö socken). Dessa två gravfält anlades också under yngre järnålder. Det gravfält som ligger strax söder om ovanstående gravfält har anlagts under hela järnåldern. Den sydvästra delen anlades först (Raä 46:1 Väddö socken).

Invid vägen mellan Senneby och Östernäs ligger en stensättning som härrör från tiden i övergången mellan bronsålder och äldre järnålder. Det finns även gravar öster om Sennebys bytomt, invid Skyttbäcken, i form av ett gravfält med 20 gravar (Raä 40:1 Väddö socken) och två gravar norr om gravfältet (Raä 49:1-2 Väddö socken). Samtliga har anlagts under yngre järnålder.



Ovan: Grav från äldre järnålder på gravfältet vid Bystaden Raä 46:1 Väddö socken. Nedre till vänster: Storskifteskarta över Senneby från år 1825 (aktbetckning A118-33:4. Nedre till höger: Utdrag ur Sennebys bytomt ur storskifteskartan från år 1825 (aktbetckning A118-33:4).

Under medeltid mantalssattes alla landets byar. Sennebys gårdar mantalssattes till sju mantal. Det innebar att byns mark beräknades att räcka till sju bärkraftiga gårdar. Vid storskiftesförrättningen som genomfördes år 1825 fanns det 15 gårdar i byn. Gårdarna låg samlade i en vägkorsning med en väg som löpte ut från byn i vardera väderstrecket.

Byns marker har varit indelade i inägomark, äng och åker, respektive utmark. Sennebys åkermark var huvudsakligen fördelad på tre stora gårdar och ett mindre. Norrgärdet (grå färg på kartan) och Väster- och Östergärdet (gul färg på kartan) samt ett mindre gård, Norrvreten (grå färg på kartan). Byns åker låg i tvåsäde, vilket innebar att man vartannat år brukade respektive åkergård. Syftet var att åkermarken skulle få återhämta det andra året. Den ängsmark som tillhörde byn (mörkgrönt på kartan) var mycket omfattande och låg ett stycke längre från bytomten än den mer arbetsintensiva åkermarken, söder, öster och norr om åkermarken. En mindre slätteräng låg mellan det östra och västra gårdet.

Utmarken nyttjades framförallt för bete men även för utvinning av ved och timmer. Sennebys utmark låg nordost om inägomarken. Området strax väster om bytomten var inhägnad i ett stort antal hagar. Väster om hagarna i gränsen till södersund ligger ett höjdparti. Den högsta punkten kallas Kasberget. På detta berg stod förr en vårdkase som ingick i rikets varningssystem för annalkande fiender.

Av mängden vinterfoder som utvanns från ängen i relation till spannmål som skördades på åkermarken framgår att boskapsskötseln dominerade i byn. Tillgången på såväl bete som ängsmark var god.



Gårdsmiljöer i Senneby samt den slingrande bygatan genom byn.

Byn ligger vid ett vägskäl, där två vägar korsas. Västerut löper vägen till Vaddös allfarväg på öns västra sida. Norrut löper vägen genom byn och vidare mot utmarksbebyggelsen. Vägen söderut går till Kista och vägen i sydostlig riktning går till Öster- och Västernäs. Längs med bygatan finns ett antal hamlade träd, företrädesvis askar.

Idag ligger gårdarna längs med vägarna i byn. Vissa byggnader är relativt välbevarade. En av gårdarna är särskilt välbevarad och består av huvudbyggnad med en uthuslänga, i vilken en bostad varit inredd. Längan har ett portluder samt en vinkelbyggd ladugård. I övrigt är gårdarna i byn, organiserade efter den centralsvenska gårdstypen, med en mangård som är separerad från fägården med ett staket eller en tvärliggande byggnad.

Byns täta bebyggelsestruktur är mycket välbevarad. Ett stort antal ekonomibygnader har hög ålder. Flera huvudbyggnader har byggts om och moderniserats på ett relativt varsamt sätt. I byn bedrivs fortfarande jordbruk i form av ekologisk trädgårdsodling. Vägen genom byn kantas av hamlade askar. Den omgivande åkermarken är fortfarande öppen.



Överst: Odlingssmarken i anslutning till byn. Till höger: Fruktträd i Senneby, och till vänster vägskälet vid byn.

Hammarby och Västernäs

I den södra respektive norra delen ligger mark som ingår i riksintresseområdet som tillhör byar med bykärnor utanför områdesgränsen. Det är Hammarby i norr och Västernäs i söder.

Hammarby etablerades under äldre järnålder. Det framgår av namnet på byn och dess tillhörande gravfält. När man slog sig ner på platsen låg bebyggelseområdet invid den förhistoriska farleden. I anslutning till byn finns det ett gravfält bestående av 13 gravar från äldre och yngre järnålder (Raä 4:1 Väddö socken) och en hög från yngre järnålder (Raä 74:1 Väddö socken). När byn skattades under medeltid värderades den till fem mantal. Bytomten med dess fem gårdar var placerad centralt på byns mark, omgiven av åkermarken som låg tvärsäde. Av de äldre kartorna framgår att byns åkermark ligger mycket uppsplittrat i landskapet, vilket tyder på att inägomarken är kuperad.

Byns ängsmark låg väster om byn längs med vattnet. Ytterligare ängsmark låg strax sydost om bytomten. Idag har bebyggelse i Hammarby så gott som införlivats i Älmsta tätort. Den historiska bebyggelsestrukturen är dock välbevarad med gårdsbebyggelse på den historiska bytomten och tillhörande åkermark som hålls öppen av det fortfarande aktiva jordbruket. På en av gårdarna i byn ligger Väddö gårdsmejeri som producerar mejeriprodukter till försäljning såsom ost, glass, smör och yoghurt men även kött. I Hammarby finns även en plantskola.

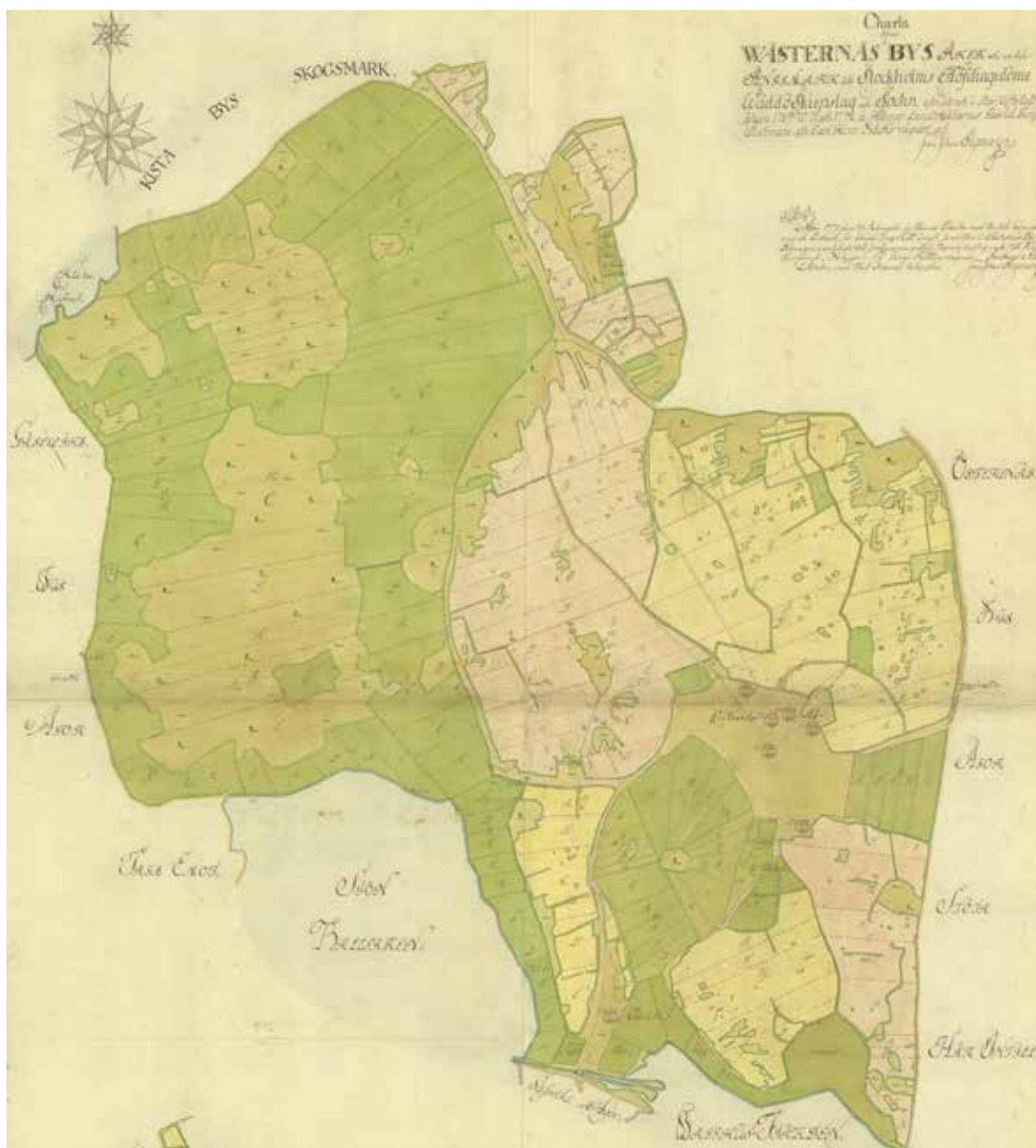


Storskifteskarta över Hammarby från år 1767 (aktbeteckning A18-14:2). Den övre och mellersta bilden: Hammarby. Nederst: magasinbyggnad i Hammarby.

Västernäs eller Västra Näs som det står i det äldre kartmaterialet etablerades under äldre järnålder, vilket framgår av det till byn hörande gravfältet som innehåller 12 gravar (Raä 52:1 Väddö socken). Gravfältet ligger strax väster om bytomten. Ytterligare väster om bytomten ner mot kanalen ligger tre gravfält som sannolikt anlagts under äldre järnålder (Raä 51:1, 78:1 och 79:1 Väddö socken). Byn värderades till sex mantal, när den första gången skattlades under medeltid.

På 1600-talet fanns det sex gårdar i byn. den tillhörande åkermarken låg norr respektive söder om byn och delades in i två delar, en västlig och en östlig årgång. Ängsmarken låg väster om åkermarken ner mot Kistahavet som är en del av den förhistoriska farleden. Byns utmark låg norr om byn.

Idag finns det två gårdar som fortfarande bedriver jordbruk i Västernäs. Byggnaderna i byn är till stora delar moderniserad. Bebyggelsestrukturen är dock bevarad då bebyggelsen ligger kvar på bytomten och åkermarken fortfarande är öppen.



Storskifteskarta över Västernäs från år 1789 (aktbeteckning a118-25:3)

Värden att bevara och utveckla

Riksintressebeskrivningen

Följande kapitel ska beskriva och förklara de värden som motiverar riksintresset, och hur de kulturhistoriska värdena kan bevaras och utvecklas. Den tillhörande kartan utgör en del av analysen som avser att underlätta möjligheten att utveckla och förstärka riksintressets karaktärer och kvaliteter. I kartan har riksintressets värdekomponenter uttolkats och förstärkts geografiskt.

Motivering:

Kommunikationsmiljö där en forntida farled i ett skärgårdslandskap utvecklats genom en grävd kanal på 1200-1300-talen och den nuvarande kanalen från 1819-1832, samt odlingsbygden utmed vattenleden. (*Forntida farledsmiljö, Kanalmiljö*).

Uttryck:

Spår av den medeltida kanalen vid tröskeln mellan Kistahavet och Storfjärden. 1800-talets kanal med kajer, kanalvaktarbostäder och andra anläggningar. Det småbrutna odlingslandskapet på vattenledens östra sida med äldre vägsträckningar och byar, bl.a. Norrsund med Storängens hävdade löväng, Södersund och den stora och tät bebyggda Senneby.

Riksintressebeskrivningen tar fasta på följande nyckelbegrepp:

- Kommunikationsmiljö
- Kanalmiljö
- Forntida farledsmiljö

Det kulturhistoriska motivet till riksintresset utgörs av helhetsmiljön kring Vaddö kanal och odlingslandskapet i de byar som ligger öster om kanalen. I de fysiska uttrycken för riksintresset framhävs enligt gällande beskrivning:

- Spår av den medeltida kanalen vid tröskeln mellan Kistahavet och Storfjärden
- 1800-talets kanal med kajer, kanalvaktarbostäder och andra anläggningar
- Det småbrutna odlingslandskapet på vattenledens östra sida med äldre vägsträckningar och byar

Kärnvärden i riksintresset

Riksintresseområdet representerar såväl unika som representativa kulturmiljövärden. De representativa värdena är den småskaliga odlingsbygden och den typiska bebyggelsestrukturen för Roslagen i form av stora byar med bebyggelsen tät belägen på moränhöjder i landskapet. Det stora tidsdjupet av mänsklig påverkan med spår från äldre järnålder och framåt, främst i form av gravar och ett historiskt intakt kommunikationsnät, såväl på vatten som på land.

Kommunikationsmiljö

Område som speglar kommunikationernas successiva utveckling eller utvecklingsnivå vid en viss tid, med såväl tekniska anläggningar som det system av "service" som funnits längs med dem under alla tider, alltifrån prickar, fyrar och milstolpar till krogar och värdshus, samt utmed dem ibland förekommande manifestationer av rikedom, makt, inflytande, socialt ansvar osv i synliga tecken. Man bör likväl där så är möjligt precisera termen: Vägmiljö Transportled för gång, ritt och fordon, vägstråk med tillhörande broar, tillhörande servicesystem mm. Kanalmiljö Vattenväg med grävda partier, slussar, tekniska anläggningar, tillhörande servicesystem och relaterade samhällen, På liknande sätt Järnvägsmiljö osv.

Fornlämningsmiljö

Miljö vars kulturhistoriska betydelse främst konstitueras av fasta fornlämningar, deras relation sinsemellan och till naturmiljön.

De företeelser som stärker och visar områdets historia och de processer som styr landskapets utveckling är också de värden som utgör själva uttrycket för riksintresset – alltså den forntida farledsmiljön och dess omland. Inom riksintresseområdet finns flera olika komponenter som motiverar riksintresset.

Kanalmiljö

De unika värdena för området är den tidigare farleden, idag Väddö kanal med en flera tusen år gammal kommunikationshistoria. Belägenheten i skärgården har haft betydelse för markorganisationen med dess bebyggelse och produktionsmark. Kanalen utgör en sentida fortsättning på en naturlig farled som utnyttjats för sjöfart och som genom sitt skyddade läge erbjudit säkrare framkomlighet än den som funnits på Väddös östra sida. Strandförskjutningen påverkade emellertid farledens framkomlighet. Kanalen, som byggdes i början av 1800-talet, utgör ett pedagogiskt exempel på de stora initiativ som togs under denna tid i Sverige för att förbättra kommunikationerna.

Odlingsbygd

När det gäller bebyggelsen utmärker sig Kista, den östra gården i Norrsund samt Kaplansgården i Älmsta. Kista är unik, dels på grund av att den är en av få byar som bevarats trots rysshärjningarna år 1719, och dels för att byn med dess byggnader och omgivande odlingsmarker och fornlämningsmiljö är så välbevarad.

Den östra gården i Norrsund är en välbevarad miljö med en välbevarad huvudbyggnad och ett stort antal bevarade fler- och enfunktionsbyggnader. samtidigt som dessa bebyggelsemiljöer är unika, representerar de en boendemiljö såsom den historiska agrara bebyggelsen har sett ut i hela Roslagen och dess tillhörande skärgård.

Fornlämningsmiljö

Inom riksintresset finns fornlämningar som vittnar om lång brukningskontinuitet. Gravfält med koppling till äldre bebyggelselägen och byarnas inägomark vittnar om bebyggelsens ursprung i järnålder.

Tips och råd för dig som bor

Följande tips och råd kan fungera som inspiration och vägledning för dig som bor i området. Råden tar fasta på åtgärder som kan vidtas för att tillvarata och utveckla bärande kulturhistoriska kvaliteter i miljön.

Generella råd och tips vid ändring/tillägg av befintlig bebyggelse:

- Variationer i bebyggelsen bör bevaras. De ursprungliga materialen berättar om byggnadernas historia, äldre hantverksskicklighet, materialkvalitet och byggnadsteknik.
- Gamla fönster bör i så stor utsträckning som möjligt bevaras. Utbyte av gamla fönster till moderna kan ofta förändra hela fasadens gestaltning.
- Utbyte av hela locklister, panelbrädor eller hyvlad fasadpanel bör endast utföras i nödfall. Överväg i första hand att skarva nedifrån.
- Färgval bör göras i enlighet med den lokala traditionen. På landsbygden är de flesta rödfärgade fasader av faluröd slamfärg. Övriga snickerier bör målas med linoljefärg.
- Taktäckning bör väljas med hänsyn till lokal tradition och byggnadens funktion. Taktäckningen var traditionellt sett ofta av tjärat spån på ekonomibygnader och torp. Senare kom det enkupiga teglet på bostadsbebyggelse och plåt och tvåkupigt tegel blev den vanligaste taktäckningen på ekonomibygnader. Järnplåt och lertegel var dyrt och tillhörde herrgårdarna fram till 1900-talet.
- De få knuttimrade byggnader som fortfarande förekommer innehar stort kulturhistoriskt värde. Underhåll med traditionella material och metoder.
- Eventuell tillbyggnad eller andra nytillskott som fönster, dörrar och fasadpanel anpassas till den befintliga byggnaden när det gäller utformning, placering och materialval. Äldre fönstersnickerier är ofta utförda av trä med hög kvalitet. Fönsteromfattningar samt fönstersnickerier målas i linoljefärg. Renovering av befintliga fönster är ett föredra framför utbyte.
- Tänk på placering och utformning av belysning, staket och stolpar.

Att tänka på om du ska bygga nytt:

- Kontrollera om din planerade tomt ligger inom fornlämningsområde.
- Prioritera att bygga nytt i anslutning till befintlig bebyggelse och vägar.
- Titta på den närmsta omgivningen när det gäller den befintliga bebyggelsens skala, färgsättning, formspråk, byggnadernas placering på gårdstomten och tomtens utformning.
- Tänk på dörr- och fönstersättningens utförande, dimensioner och symmetri för att ge byggnaden ett harmoniskt fasaduttryck. Anpassa takets form och lutning efter husets proportioner.
- Låt tomtstruktur och trädgård inspireras av den omgivande bebyggelsemiljön. Sök möjlighet att återanvända formelement som gamla odlingslotter, samt inlemma bestånd av äldre träd och trädgårdsväxter, blommande och bärande buskar i den nya miljön.
- Sträva efter att ta tillvara nivåskillnader i topografin för att knyta an till den äldre miljön. Tänk på att tomten inte bör se för anlagd ut, låt utkanterna på ett naturligt sätt smälta in i omgivningen.

Andra tips och råd för att utveckla befintliga kulturhistoriska kvaliteter:

- Utveckla befintliga kvaliteter längs äldre bygator. Vid eventuell kompletterande bebyggelse kan nyplantering av träd "förlänga" bygatan. Vid behov hamling av nytillkomna och befintliga träd längs med bygatan. Kontinuerlig återplantering av nya träd när äldre träd längs bygatan dör.
- Vägdikeyn kan underhållas och slås på ett sätt som gynnar konkurrenssvag flora.
- Underhåll och bevara ekonomibygnader för förståelsen av den äldre bymiljön och upplevelsen av landskapet.
- Områdets tradition av staketstolpar och grindstolpar i granit bör upprätthållas och då gärna vara grovt huggen
- Skapa möjlighet att visuellt uppfatta och förstå historiska samband. Åtgärda igenväxningsvegetation kring kanalanknutna anläggningar samt gravfält och gravar längs Vaddö kanal.
- Tillvarata pedagogiska möjligheter genom att sätta upp lättillgänglig information om intressanta målpunkter för boende och besökare som kan bidra till att berika upplevelsen av landskapets kulturhistoriska kvaliteter.

Planering på landsbygden

Bebyggelsen i landskapet

Ett nyuppfört hus syns mer på landsbygden än i staden. Placeringen, karaktären och skalan på nybyggda hus har stor betydelse för hur det påverkar landskapet. Hus som uppförs isolerat i landskapet med krav på nya tillfartvägar kan riskera att fragmentera odlingslandskapet och försvåra möjligheterna till fortsatt jordbruksdrift och förvaltning av viktiga natur- och kulturmiljökvaliteter.

Nyttillkommen bebyggelse kan också ge upphov till en ”uppluckring” av bebyggelsebilden och gradvis omvandling av landsbygden. Landsbygdens karaktär kan förändras och tappa en del av sin attraktionskraft när bostäder med ”villastandard” utan anknytning till den agrara miljön uppkommer. På sikt kan möjligheterna att tolka och uppleva historiskt framvuxna strukturer och samband i landskapet försvåras.

Av tradition är höjdlägen eller sluttningar naturliga platser att lägga bebyggelse på. Vid placering av byggnader i höjdlägen är det samtidigt viktigt att tänka på att byggnaden kan riskera att bli exponerad och alltför dominerande i landskapet. Det ställer särskilt höga krav på en genomtänkt placering och utformning av huset. Den äldre bebyggelsen har historiskt vuxit fram utmed vägar och stråk. Att förtäta och komplettera befintlig bebyggelse längs vägnätet knyter an till den äldre byggnadstraditionen och gör att nytillskott smälter in på ett naturligt sätt i miljön. Vid komplettering av bebyggelse i anslutning till vägar är det viktigt att bevara gaturummets lantliga karaktär. Ny bebyggelse bör därför läggas ett stycke in från vägen.

Huset på tomten

När det gäller de enskilda byggnadernas placering på tomten bör man förhålla sig till bebyggelsemönstret på den specifika platsen och hur byggnaderna traditionellt sett placerats på gårdstomten. I de äldre bymiljöerna är bebyggelsen i regel placerad utmed byvägar med husen grupperade runt en mer eller mindre öppen gårdsplan.

Förhållanden som väderstreck, sol och vind har också betydelse. Traditionellt sett placerades husen för att tillgodose tillgång på värme och kyla på ett naturligt sätt. Vanligtvis placerades huvudbyggnaden på gårdstomtens högsta punkt med framsidan orienterad åt söder. Uthusen lades i regel lite lägre och inte alltid med utgångspunkt från huvudbyggnaden. Istället kunde uthusen vara anpassade efter bygatans eller vägens sträckning. Eftersom byggnadernas placering kan variera från plats till plats är det viktigt att titta på den närmsta omgivningen.

Sträva efter att ta tillvara topografins förutsättningar. Tomten bör bygga vidare på nivåskillnader i topografen för att skapa en varierad gårdsbild som samspelar med den omgivande miljön. Man bör också tänka på att tomten inte ser för anlagd ut. Det är en fördel om utkanterna av tomten på ett naturligt sätt smälter in i omgivningen. Tomtgränser kan med fördel utformas diskret med buskar, låga häckar eller staket. Mjuk vegetation av naturkaraktär ansluter till det omgivande landskapet.

De äldre bymiljöerna ramas ofta in av äldre träd, trädridåer och buskar. Vid nybyggnad eller vid ändring och tillägg till befintliga byggnader bör det planeras med utrymme för växtlighet för att knyta an till den äldre miljön. Att spara äldre träd och vegetation invid ett nybyggt hus ger anknytning till platsen. Det tar tid för nyplanterade träd att växa sig stora. Uppväxta träd bidrar till en lummig miljö och har en storlek som kan samspela med huset.

Nya hus bör förhålla sig till och inspireras av skala och byggnadstraditioner hos omgivande bebyggelse. Undvik stora byggnadsvolymer som riskerar att bli dominerande i landskapet. Det kan i vissa fall vara bättre att bygga fler enheter på tomten. Garage och eventuellt förråd bör utformas enkelt och underordna sig boningshuset. Husens proportioner, takvinkel, färgsättning och material är byggnadsdetaljer som påverkar helhetsintrycket. Val av fönster har också stor betydelse för byggnadens uttryck och förmåga att samspela med den äldre traditionella bebyggelsen.

Generella riktlinjer för ny bebyggelse

- Orienteringen av nya byggnader bör ske efter väderstrecken i landskapet.
- Nya tillägg anpassas i skala och planform till omgivande bebyggelse med förankring på platsen.
- Komplementbyggnader underordnar sig boningshus både när det gäller placering och storlek.
- Takets form och lutning anpassas efter husets proportioner. Taket bör utgöra högst hälften av hela fasadens höjd.
- Fasaden kan hämta inspiration från omgivande bebyggelse och målas i färgskala med förankring på platsen. Vanligt förekommande i på landsbygden är träpanel i faluröd och naturanpassad färgskala i dämpade, ljusa jordfärger.
- Grunden bör utföras förhöjd och vara väl markerad.
- Val av fönster har stor betydelse för byggnadens uttryck och eventuella anpassning till en äldre bebyggelsemiljö.
- Naturliga tomter som följer terrängen. Trädgårdar bör ansluta till områdets lantliga karaktär, varva öppet med slutet. Eventuella avskärmningar i tomtgräns bör utformas diskret med buskar, låga häckar eller staket. Traditionen med vådräd kan med fördel hållas levande, likaså föryngring och komplettering av alléer. Vid plantering förordas för platsen traditionella val av växter, fruktträd och bärbuskar.

Generella riktlinjer för ny bebyggelse i bykärna

- Komplettering sker i luckor på bytomterna eller i anslutning till den befintliga traditionella bebyggelsen.
- Tomtstorlek och placering av byggnader på tomten görs med hänsyn till befintligt be-

byggelsemönster på platsen för att behålla känslan av en naturligt framväxt bymiljö.

- Gaturummet har ofta en lummig naturnära karaktär. Värna trädrader och alléer.

Generella riktlinjer för ny bebyggelse längs väg

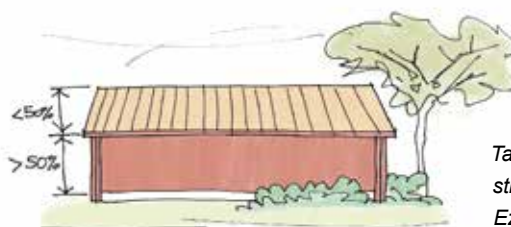
- Ny bebyggelse längs med det äldre vägsystemet bör knytas till höjdlägen och inte placeras på odlingsmark.
- Utgå från gaturummets karaktär avseende indrag från gatan eller gatunära placering.

Generella riktlinjer för ny bebyggelse i skogsmark

- Ny bebyggelse i skogsmark bör ha den småskaliga torpmiljön som förebild när det gäller placering och skala.
- Bebyggelsen ligger ofta i brynet mellan skog och åker, med indrag från vägen.
- I skogsmark och brynzoner bör tomter utformas naturnära utan skarpa avgränsningar.



Illustration till förslag på riktlinjer för ny bebyggelse. Boningshuset ligger indraget från vägen med en till tomten anpassad placering. Uthusen underordnar sig boningshuset. Varierande takhöjd och siluett skapar en dynamisk anpassad gårdsmiljö. Mjuk vegetation av naturkaraktär ansluter till det omgivande landskapet. Av Ezequiel Pinto- Guillaume.



Takets höjd bör inte överstiga vägglivets höjd. Av Ezequiel Pinto-Guillaume.

Exempel på karaktär och placering av äldre bebyggelse



Torp placerat i skogsbyn



Bebyggelse utmed väg i höjdläge



Den täta placeringen av byggnader och staket ger bygatan en karaktäristisk småskalig och sluten inramning



Exempel på trädkantad bygata



Ekonomibyggnader placerade tätt in på bygatan



Kringbyggd gårdsmiljö med manbyggnad och ekonomibyggnader som inramar gårdstunet



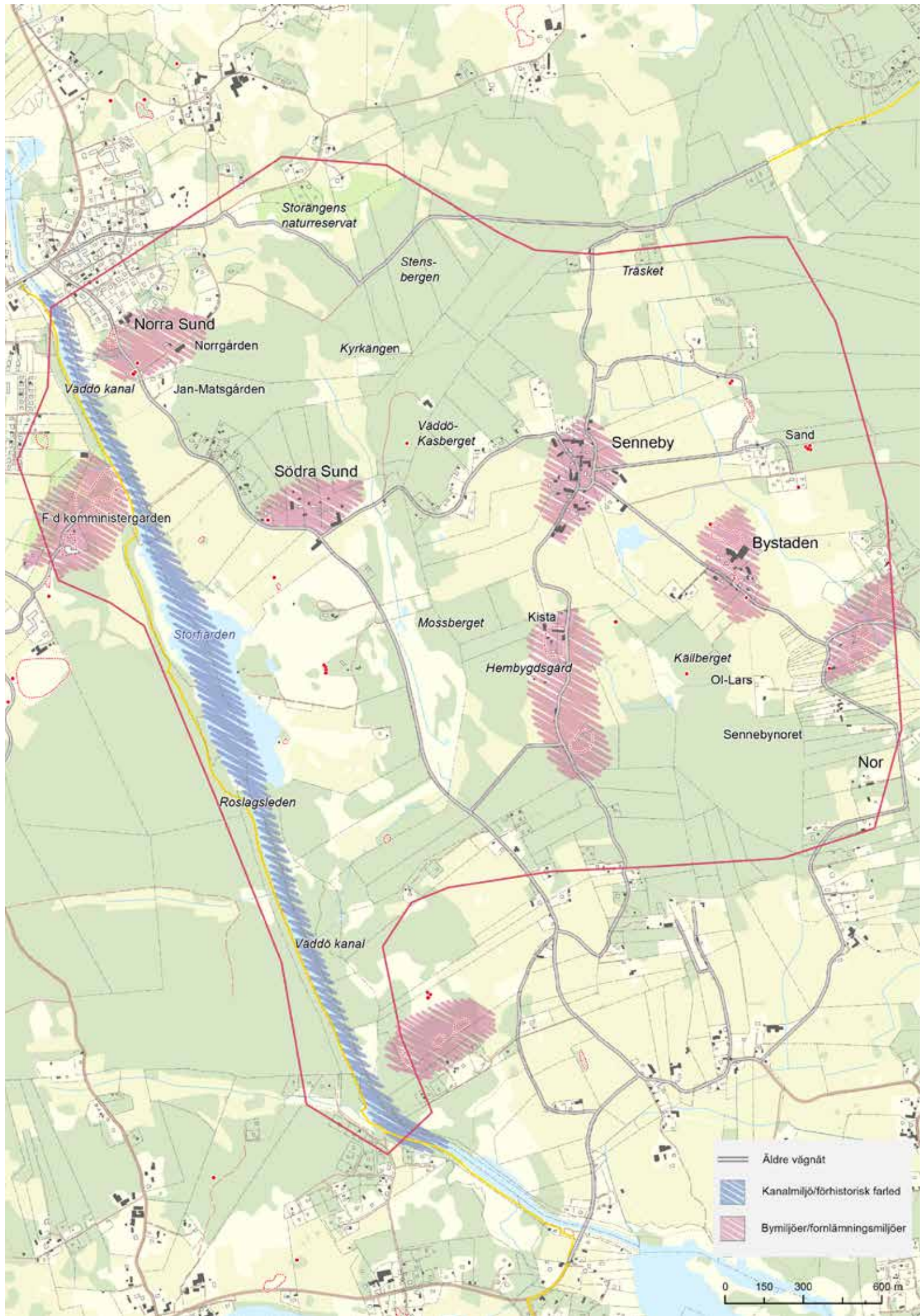
Karaktäristisk granitstolpe



Grönt gaturum längs bygata



Bebyggelse placerad med indrag från vägen



Källor

Litteratur

Litteratur

Dunér, K; Hall, T. 1995: svenska hus – landsbygdens arkitektur – från bondesamhälle till industrialism. Carlsons, stockholm

Morger, K. 1990: kulturminnesvårdsprogram för norrtälje kommun. del 1 och 2. Byggnadsnämnden och kulturnämnden i norrtälje kommun.

Nordisk familjebok. 1922: uggleupplagan. Band 33. stockholm

Stockholmsregionens kulturhistoriska miljöer – landsbygdens kulturmiljöer. 1989. Regionplane- och trafikkontoret, Stockholms läns landsting.

Kartor

<i>By</i>	<i>Åtgärd</i>	<i>Årtal</i>	<i>Aktbeteckning</i>	<i>Arkiv</i>
Hammarby	Geom avmätning	1640	a118-14:a7:110	LMV
	Storskifte	1767	a118-14:2	LMV
	Laga skifte	1836	a118-14:4	LMV
Kista	Geom avmätning	1641	a118-17:a7:91	LMV
Norrstrand	Geom avmätning	1640	a118-35:a7:95	LMV
	Storskifte	1768	a118-35:1	LMV
	Laga skifte	1835	a118-35:4	LMV
Senneby	Geom avmätning	1640	a118-33:a7:96-97	LMV
	Storskifte	1825	a118-33:4	LMV
	Laga skifte	1844	a118-33:7	LMV
Södersund	Geom avmätning	1640	a118-36:a7:98	LMV
	Storskifte	1810	a118-36:1	LMV
	Laga skifte	1936	a118-36:3	LMV
Västernäs	Geom avmätning	1640	a118-25:a7:93	LMV
	Storskifte	1789	a118-25:3	LMV
	Laga skifte	1826	a118-25:4	LMV
Älmsta	Geom avmätning	1640	a118-10:a7:106	LMV
	Storskifte	1781	a118-10:3	LMV
	Laga skifte	1824	a118-10:6	LMV

Webadresser

www.upplandia.se

www.wedoo.se

www.runeberg.com



KONTAKTUPPGIFTER

Norrtälje kommun
Box: 800, 761 28 Norrtälje
Telefon: 0176-710 00
E-post: norrtalje.kommun@norrtalje.se

norrtalje.se