



Barnkonsekvensanalys
Västertorpsskogen

INNEHÅLL OCH LÄSANVISNING

INNEHÅLLSFÖRTECKNING

INLEDNING

2	Innehållsförteckning och Läsanvisning
4	Syfte med BKA Styrdokument, friyta och avstånd
5	Styrdokument, Norrtäljes översiktsplan
6	Styrdokument, Bostadsförsörjningsstrategi för Norrtälje kommun

BAKGRUND

8	Områdets läge och detaljplanens syfte
9	Barnperspektivet i planförslag
10-11	Sammanfattning av SKA
12-14	Sammanfattning av barnkartor i GIS
15	Bef. service, natur, lek, rekreation
16	Gång och cykelvägar, kollektivtrafik
17	Skola och förskola

DIALOG

19	Kartläggning målgrupper
20	Metod
21	Gå-tur och frågor
22-23	Västertorp förskola och Bålbros skola, Sammanfattning
24-25	Västertorp förskola
26-27	Bålbros skola

KONSEKVENSANALYS & REKOMMENDATIONER

29	Sammanfattning konsekvensanalys
30-31	Konsekvensanalys Planförslag Målpunkter & Karta Målpunkter
33-35	Konsekvensanalys Planförslag Trygghet/Kopplingar & Karta Trygghet/Kopplingar
36	Referenser

LÄSANVISNING

Denna rapport, "Barnkonsekvensanalys Västertorpsskogen", har sammanställts av Tengbom landskap i Stockholm på uppdrag av Tranvik Projekt AB i samarbete med Norrtälje kommun. Barnkonsekvensanalysen gäller planområde Västertorpsskogen. Arbetet med detaljplanen pågår sedan våren 2019. Samråd planeras att genomföras under 2021. Byggstarten av Västertorpsskogen planeras under 2022-2023 och bygget kan komma att ske i olika etapper.

Dokumentet **inleds** med en beskrivning om analysens syfte och vilka av kommunens styrdokument och tidigare analyser som berör barnperspektivet.

I en kort bakgrund ges en orientering om pågående planarbete, målen enligt start-PM från 2019 samt en kartläggning av platsens befintliga förhållanden ifrån barns vardagsliv. En sammanfattning av kommunens arbete med Barnkartor i GIS och SKA redovisas.

Därpå följer en **sammanställning av en dialog** med en barngrupp i förskoleåldern samt en barngrupp i lågstadieåldern som har gett sin syn på Västertorpsskogen och de närmaste omgivningarna.

Slutligen presenteras en **konsekvensanalys** av föreliggande planförslag (2020) tillsammans med **rekommendationer** för fortsatt planarbete och genomförande av planen.

METOD

Metoden har varit att genom platsbesök, och i väl förberedda dialogtillfällen med barn från förskola samt grundskola, samla in information om hur barn upplever sitt område. Kontakten till utvald förskola och skola har förmedlats av Norrtälje kommun.

Planhandlingar och annat underlag tillhandahållna av Norrtälje kommun har lästs in med fokus på frågor som bedöms vara relevanta för barn.

- *Start PM för Västertorpsskogen Norrtälje kommun 2019-02-21*
- *Situationsplan, Västertorpsskogen, Tengbom 2020-11-20*
- *Bostadsförsörjningsstrategi för Norrtälje kommun 2017-08-28*
- *Översiktsplan 2040, Norrtälje kommun 2013-12-09*
- *Bilaga 5 del 1-Ortsanalys för Rimbo, Norrtälje kommun 2013*
- *Kartmaterial och underlag från pågående arbete med ny fördjupad översiktsplan för Rimbo, Norrtälje kommun*
- *Barnkartor i GIS, underlag från kommunens pågående arbete med ny fördjupad översiktsplan för Rimbo, Norrtälje kommun*
- *Underlag från SKA analys, Norrtälje kommun 2020-10-09.*

INLEDNING

SYFTE OCH MÅL

Denna barnkonsekvensanalys (BKA) ska bedöma hur barnperspektivet beaktas i ny detaljplan för nybyggnation av flerfamiljshus, förskola, gruppboende samt en huvudgata i det nya området Västertorpsskogen i nordvästra delen av Rimbo, Norrtälje. Barnkonsekvensanalysen ska utmynna i rekommendationer för fortsatt planarbete utifrån vad som framkommit under inventering på platsen samt i dialog med barn.



Gul markering visar bebyggelseområdet Västertorpsskogen.

BARNPERSPEKTIV OCH BARNETS PERSPEKTIV

Inom ramen för denna barnkonsekvensanalys beskrivs både barnperspektivet, det vill säga vuxnas syn på frågor som rör barn, samt ett barns perspektiv (barns egna synpunkter och förslag). Barnets perspektiv kan efterfrågas i dialog med barnet eller genom att barnet själv får uttrycka sina åsikter genom olika medier. Genom att fånga både barnperspektivet och barnets perspektiv får vi en djupare förståelse för hur barn använder sin utemiljö.

FN:S KONVENTION OM BARNETS RÄTTIGHETER

FN:s barnkonvention antogs 1989 och ratificerades av Sverige 1990. Alla länder som har antagit barnkonventionen rekommenderas av FN:s kommitté för barnets rättigheter att göra barnkonsekvensanalyser inför samtliga beslut som rör barn. Detta arbete ska göras som en del i arbetet med att ta fram underlag för beslut, inte vid sidan av ordinarie arbete.

FN:s konvention om barnets rättigheter blev svensk lag 1 januari 2020. Med en inkorporering av barnkonventionen som lag har man som förhoppning att det tydligare ska synliggöra barnets rättigheter för att bl.a ytterligare stärka barnperspektivet i planeringen.

REKOMMENDATIONER OM FRIYTA PER BARN

Studier på barn i förskolemiljöer med gårdar som har tillgång till natur jämfört med gårdar utan natur visar bättre motoriska förmågor och högre koncentrationsförmågor hos de barn som har tillgång till natur.

BARNKONVENTIONENS PRINCIPER

Barnkonventionen bygger på fyra grundläggande principer:

- *Artikel 2: Alla barn har samma rättigheter och lika värde. Ingen får diskrimineras.*
- *Artikel 3: Barnets bästa ska beaktas vid alla beslut som rör barn. Vad som är barnets bästa måste avgöras i varje enskilt fall och hänsyn ska tas till barnet egen åsikt och erfarenhet.*
- *Artikel 6: Alla barn har rätt till liv, överlevnad och utveckling. Här handlar det inte enbart om fysisk hälsa utan även om den psykiska, moraliska, andliga och sociala utvecklingen.*
- *Artikel 12: Alla barn har rätt att uttrycka sin mening och få den respekterad. Hänsyn ska tas till barnets åsikter i frågor som berör honom eller henne, hänsyn ska tas till barnets ålder och mognad*

Det finns dock ingen allmänt rådande siffra som är styrande gällande friytans storlek på skolor och förskolor. En del kommuner tar fram egna riktlinjer och andra väljer att följa Boverkets rekommendationer för friytor.

Utdrag från Boverket lyder:

”Vid bedömningen av om friytan är tillräckligt stor bör hänsyn tas till både storleken på friytan per barn och till den totala storleken på friytan. Ett rimligt mått på friyta kan vara 40 m² per barn i förskolan och 30 m² per barn i grundskolan.

Forskning visar att den totala storleken på friytan helst bör överstiga 3000 m². På en gård som är mindre, oavsett antal barn, kan en barngrupp få svårt att utveckla lek och socialt samspel på ett sätt som tillgodoser deras behov”

AVSTÅND TILL GRÖNOMRÅDEN

I kommunens översiktsplan (ÖP) lyfts att barn och äldre har ett särskilt stort behov av grönområden nära hemmet. Grönytor bör därför vara välskötta och ligga inom 300 m från bostäder, förskolor och skolor.

AVSTÅND TILL LEKPLATSER

För barn och ungdomar utgör lekplatser, skolgårdar, skateparker och småplaner för bollsport viktiga platser för spontanidrott som inte behöver bokas i förväg. I översiktsplanen lyfts vikten av att dessa platser för spontan aktivitet för barn och unga placeras i nära anslutning till boendeområden.

ÖVERSIKTSPLAN 2040, NORRTÄLJE KOMMUN

I Översiktsplanen för Norrtälje kommun pekas Rimbo ut som en attraktiv ort med goda kommunikationer till Stockholm, Arlanda och Uppsala vilket ger goda förutsättningar för att utveckla och bidra till tillväxt. I en fördjupad översiktsplan för Rimbo (2010) finns planberedskap för byggande av nya bostäder och företagsetableringar.

I översiktsplanen lyfts utbildning som en viktig fråga för framtiden. Målsättningen i ÖP hänger samman med Kommunfullmäktiges ”Mål och budget 2021-2023”, där Målområde 4 lyder: ”En kunskapsinriktad skolkommun – där barn och unga rustas väl för framtiden och ges möjlighet att nå sin fulla potential”.

Kunskapsnivån i skolan ska enligt ÖP förbättras genom en satsning på lärare och ledarskap i skolan. Barn och unga som behöver stöd i skolan ska få det. Enligt kommunen krävs insatser för ett fungerande systematiskt arbete för ökad delaktighet och minskat utanförskap. Hälften av Norrtäljes grundskoleelever har sedan 2012 rätt till skolskjuts om de har lång väg till skolan.

För att skapa en hållbar bebyggelsestruktur i Norrtälje kommun finns målsättning att lokalisera nya bostäder i anslutning till tätorter och i stråk med tillgång till god kollektivtrafik. Detta för att öka tillgängligheten till skola och fritidsaktiviteter för barn och ungdomar.

I ÖP lyfts även fördelar med att skapa en samlad bebyggelse till skillnad mot en spridd. Bland annat

skapas bättre förutsättningar för närhet till vård, skola och kollektivtrafik vilket minskar bilberoendet. Vidare lyfts att en mer samlad bebyggelse skapar förutsättningar för att bevara värdefulla natur- och kulturområden samt sammanhängande grönsstruktur. Parker, närskogsområden, elljusspår och strandpromenader är exempel på rekreationsområden i människors närmiljö. Barn och äldre har ett särskilt stort behov av grönområden nära hemmet. Grönytor bör vara välskötta och ligga inom 300 m från bostäder, förskolor och skolor.

I ÖP beskrivs kulturskapande, idrottsutövande och fritidsaktiviteter som viktiga plattformar för mötesplatser människor emellan. I Norrtälje finns 75 aktiva idrottsföreningar samt nästan lika många kulturföreningar. I kommunen finns en stark tradition inom motor- och hästsport.

För barn och ungdomar lyfts vikten av bra allmänna kommunikationer. Goda bussförbindelser ska finnas mellan stad och landsbygd eftermiddags- och kvällstid för att barn och ungdomar ska kunna ta sig till och från sina aktiviteter. Anläggningar ska erbjuda goda förutsättningar för idrottsföreningar att genomföra barn- och ungdomsverksamhet.

Enligt ÖP utgör lekplatser, skolgårdar, skateparker och småplaner för bollsport viktiga platser för spontanidrott för barn och unga som inte behöver bokas i förväg. Det är viktigt att dessa platser för spontan aktivitet för barn och unga placeras i nära anslutning till boendeområden.

Aktivitetslokaler för kulturutövning såsom bibliotek, konsthallar och arenor för musik och skådespel för unga är också viktigt. Ett utökat fokus på strategiska kulturevenemang, estetik i samhällsbyggandet och gestaltning av offentliga miljöer beskrivs även i ÖP.

BOSTADSFÖRSÖRJNINGSTRATEGI FÖR NORRTÄLJE KOMMUN

Eftersom barn och ungas framtid är ett särskilt prioriterat målområde i kommunen lyfts barnperspektivet fram i Bostadsförsörjningsstrategin. I samband med den förväntade befolkningsökningen inom Stockholmsregionen ser kommunen en stor potential i hur en ökad befolkning kan bidra till att upprätthålla och förbättra stadskvalitéer, service, handel och kollektivtrafik i kommunens tätorter. Det innebär även bättre förutsättningar för kommunens landsbygd. I kommunen finns en stor andel äldre och ett underskott av unga och barnfamiljer.

I Bostadsförsörjningsstrategin beskriver kommunen behovet av att attraktiva och anpassade boendemiljöer skapas för de grupper som kommunen vill locka till sig.

STRATEGISKA RIKTLINJER OCH ÅTGÄRDER FRÅN BOSTADSFÖRSÖRJNINGSTRATEGIN

(URVAL UTIFRÅN BARNPERSPEKTIV)

De strategiska riktlinjerna syftar till att bidra till ett eller flera av de bostadspolitiska målen. Åtgärder som efterföljer riktlinjen preciserar de insatser som ska göras av kommunen och de kommunala bolagen för att riktlinjen ska få verkan. Nedan följer endast beskrivning av kommunens riktlinjer för att uppfylla de bostadspolitiska målen som är relevanta utifrån barnperspektiv.

Riktlinje 6
Öka invånarnas delaktighet i samband med planering av nya bostäder.

- Verka för att nå ut till invånarna och föra dialog kring bostadsfrågor genom olika kanaler och nätverk såsom medborgardialog, påverkanstorg och sociala medier.

- Ge invånarna förbättrad insyn i planeringen av bostäder genom att tydligare kommunicera och tillgängliggöra planer, processer, analyser och annan relevant information på kommunens hemsida. Anordna samrådsmöten i planprocesser; översiktsplaner och detaljplaner.

Riktlinje 7
Implementera ett barnperspektiv i bostadsplaneringen.

- Bostadsområdenas behov av lokaler för skola och förskola ska analyseras, kommuniceras och hanteras tidigt i planprocessen genom samverkan mellan och styrning av kommunens förvaltningar via en övergripande behovsstyrd lokalförsörjningsstyrning.

- Ta fram ett planeringsunderlag på översiktlig nivå i form av barnkartor över Norrtälje stad.

- Beakta alltid Barnperspektiv i alla detaljplaner genom barnkonsekvensanalys.

BAKGRUND

BAKGRUND

DETALJPLAN VÄSTERTORPSSKOGEN

Arbetet med detaljplanen pågår sedan 2019. Byggstarten av Västertorpsskogen planeras till 2022-2023. Syftet med detaljplanen för Västertorpsskogen är att möjliggöra byggnation av flerfamiljshus, förskola, gruppboende samt en sammanlänkande huvudgata genom området, Västertorpsvägens nya sträckning.

Rimbo är kommunens näst största tätort. Området som ska planläggas är ca 10 ha stort och ligger i nordvästra utkanten av Rimbo, ca 1, 5 km från centrum. Området är idag ett obebyggt kuperat skogsområde mellan lokalgatorna Rånäsvägen och Västertorpsvägen. Skogsområdet består av äldre barrskog med inslag av asp och björk. I norr gränsar planområdet till ett eljusspår. I sydost gränsar planområdet till villabebyggelse.

Konceptet för det nya området är "Hus i park" och tanken är att området ska uppfattas som en förlängning av skogen samt bli en föregångare för ekologiskt hållbart byggande. Fokus kommer att vara att värna om att värdefulla naturområden inte går förlorade i och med exploateringen av området.

Antalet lägenheter som planeras är ca 148 st fördelat på bostadsrätter, hyresrätter samt lägenheter med sociala kontrakt. Garage och markparkering kommer att anläggas.

OMRÅDETS LÄGE OCH DETALJPLANENS SYFTE



Ortofoto, orienteringskarta Rimbo. Västertorpsskogen markerad med gulstreckad linje.

Trygghetsboendet planeras innehålla ca 56 lägenheter. Tanken är att förskola och trygghetsboende ska samutnyttja vissa lokaler såsom kök.

BAKGRUND

BARNPERSPEKTIVET I PLANFÖRSLAG

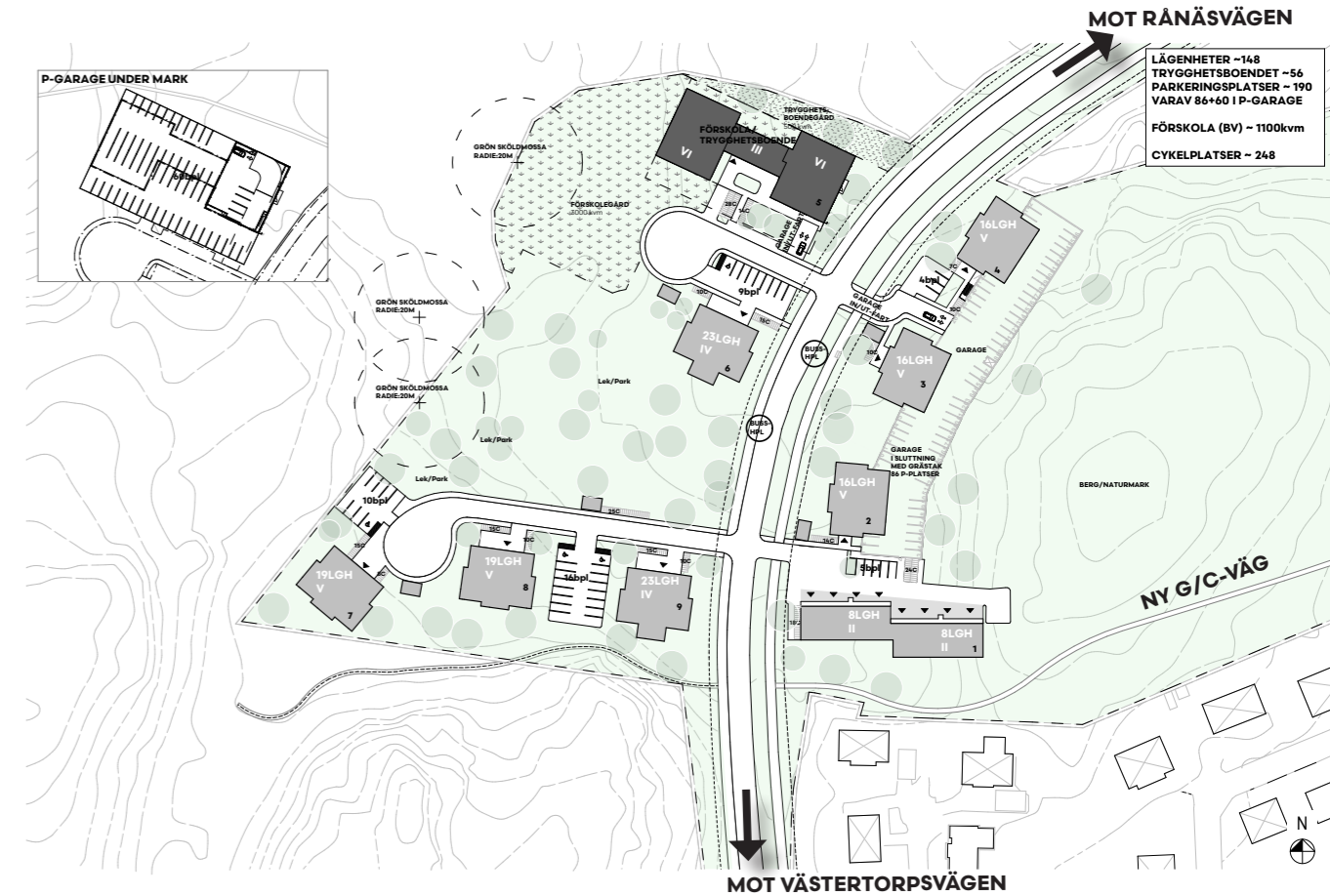
I startpromemorian för detaljplan för Västertorpsskogen beskrivs att det planeras byggas en förskola. Situationsplanen som tagits fram som underlag för detaljplanen visar att förskolan planeras för ca 100 barn på ca 1100 kvm med en förskolegård om 3000 kvm.

Planområdet angränsar till naturmark med rekreativa värden både i norr, nordväst och sydväst. Man har även valt att spara naturmark med rekreativa värden öster om den nya bebyggelsen; mellan den befintliga villabebyggelsen och det nya garaget. I situationsplanen finns ett område markerat för lek/park.

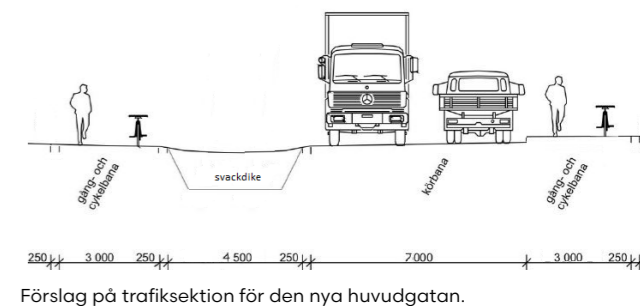
Västertorpsvägen, den nya planerade huvudgatan genom området, kommer koppla samman Västertorpsvägens befintliga sträcka i söder med Bålbrovägen/Rånäsvägen i nordost. Gatan möjliggör gång-, cykel-, kollektiv- och biltrafik till och från området. Bussar kommer kunna köra från Rimbo centrum, som i dagsläget är ändhållplats, via Västertorpsskogen och Bålbroskogen och tillbaka till centrum.

Det finns även planer för en gång- och cykelförbindelse österut från Västertorpsvägen till korsningen Bondvägen/Harrvägen.

BARNPERSPEKTIVET I PLANFÖRSLAGET



Situationsplan visar förslaget för området Västertorpsskogen. Ritad av Tengbom.



Förslag på trafiksektion för den nya huvudgatan.

SAMMANFATTNING AV STÖDVERKTYG FÖR SAMHÄLLELIGA ASPEKTER

Kommunen har för Västertorpsskogen använt ett SKA-verktyg som kallas "Stödverktyg för identifiering och bedömning av samhälleliga aspekter i planer, program och samhällsbyggnadsprojekt". Detta gjordes i samband med det bebyggelseförslag som ligger till grund för kommande detaljplan. Resultatet av stödverktyget visade att det är lämpligt att göra en barnkonsekvensanalys för detaljplanen. Följande teman belystes med hjälp av stödverktyget:

1. Trygghet och trivsel
2. Socioekonomi, jämlikhet och demografi
3. Mobilitet och samhällsservice
4. Barn- och Unga
5. Rekreation
6. Äldre samt fysiska funktionshinder
7. Dialog och involvering

Eftersom detta är en BKA har vi lyft ut och sammanfattat det avsnitt som berör barn och unga.

FRÅGESTÄLLNINGAR

1. Omfattar planen anläggningar direkt riktade till barn och unga (tex skola, ungdomsgård, lekplats)?
2. Finns säkra skolvägar? Om inte, behöver åtgärder göras inom planen/projektet?
3. Berörs barn/unga inom planområdet eller dess närområde av projektet på annat sätt?
4. Beskriv kortfattat de konsekvenser som projektet kan få för barn och unga.
5. Har eller kommer barn och unga att få uttrycka sin mening? (när och hur ges barn möjlighet att påverka/lämna synpunkter)
6. Har vår kunskap om förslaget möjliga konsekvenser för barn och unga påverkat utformningen av förslaget?
7. Bedömer vi att konsekvenserna av förslaget är så pass stora att en BKA ska göras? Vilka aspekter är viktigast att utreda?

Utdrag från SKA-verktyget

SVAR

1. En förskola planeras inom området. Ingen allmän lekplats planeras. Lekplats anordnas i anslutning till bostadsgården för de boende.
2. Separat gång- och cykelväg planeras längs vägen genom området. I anslutande närområde finns gång och cykelvägar med befintliga radhus, villor, lekpark och grönområden. Cykelvägen planeras förlängas österut och kopplas ihop med befintligt gång- och cykelnät längs Rånäsvägen. Dessutom planeras gång- och cykelförbindelse över kullen österut, vilket kan bli en trygg alternativ skolväg.
3. Ett naturområde exploateras intill ett befintligt bostadsområde. Det kan vara ett skogsområde som idag används av barn och unga, förskolor.
4. Eventuellt tas en plats som idag används för närrekreation och lek av barn och unga i anspråk. Kojor har observerats inom området.
- 5-6. Kunskapen om hur barn använder miljön idag är bristfällig. Barn/förskolor bör tillfrågas om hur de använder miljön idag. Både dagtid utifrån den utbildning som ges från förskola/skola och på fritid hur man rör sig i närområdet, lek, aktivitet och inom olika idrottsföreningar.

7. Ja, en BKA bör göras. Den bör klargöra hur barn och unga använder miljön idag samt hur det nya området bör utformas för att bli en bra plats för barn och unga.

Andra aspekter som lyfts i SKA-verktyget och som kan beröra barn och unga:

Vid projektering av förlängningen av Västertorpsvägen är det viktigt med belysning och upplevd trygghet då gatan passerar ett skogsområde och bebyggelse inte planeras längs med hela gatans sträckning.

Det planeras byggas ett, två, tre och några fyror.

Planen bidrar till fler bostäder i ett kollektivtrafiknära läge och busshållplats planeras inom området.



Koja i östra delen av planområdet som barn i området har byggt.

TOLKNING AV SAMMANFATTNING AV RESULTAT FRÅN BARNKARTOR I GIS

En undersökning av skolbarns vistelsezoner i Rimbo

Kommunen arbetar nu med en ny fördjupad översiktplan för Rimbo (FÖP Rimbo). Som en del av detta arbete har man under 2018 arbetat med barnkartor i GIS, en datainsamlingsmetod som syftar till att fånga upp barns behov och intressen i stadsplaneringsprojekt som rör deras närmiljö.

Undersökningen genomfördes på Långsjöskolan i Rimbo den 11 och 13 april 2018. 40 elever i åldrarna 11-12 år deltog från tre olika klasser i årskurs 6. En lärare deltog. Barn och lärare fick svara på enkätfrågorna separat. Kartorna på följande sidor är en sammanställning av hur barnen har svarat.

Handledare var Anton Tornkvist, översiktsplanerare och projektledare för FÖP Rimbo, samt Olof Johansson, översiktsplanerare.

ENKÄTFRÅGOR I GIS-UNDERSÖKNING

Enkäten ställde sex olika frågor om barnens användning av närmiljön.

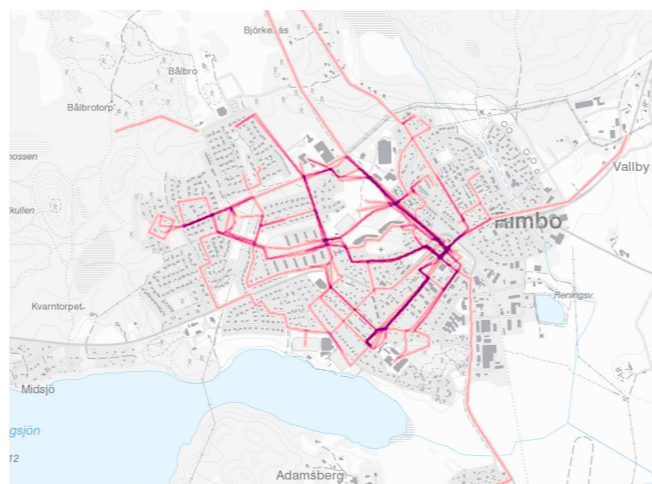
- Vilka vägar använder du till skolan?
- Vilka vägar använder du på fritiden?
- Vilka platser brukar du vara på utomhus?
- Finns det farliga eller otrygga platser utomhus?
- Har du en favoritplats utomhus?
- Förslag på förbättringar i utemiljön?

Lärarenkäten ställde fem frågor om skolans användning av närmiljön.

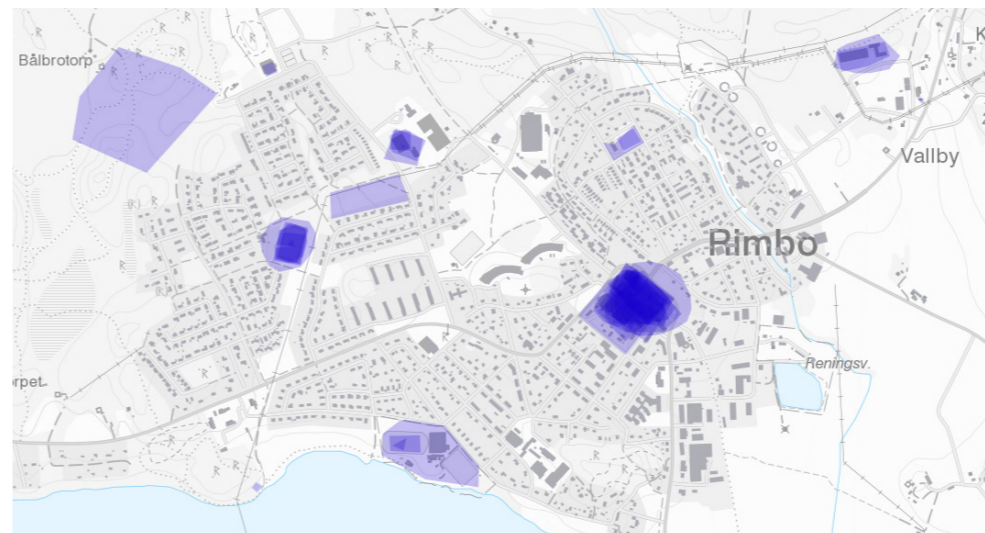
- Vilka områden utomhus använder skolan?
- Vilka vägar används under skoltid?
- Finns det farliga eller otrygga platser utomhus?
- Har skolan några favoritplatser utomhus?
- Förslag på förbättringar i utemiljön?



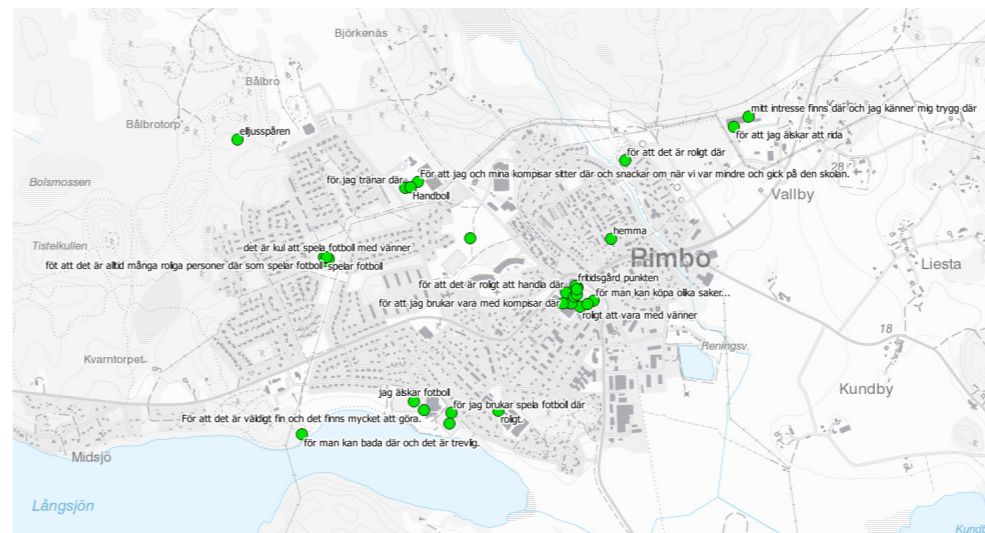
Kartan visar vilka vägar barnen använder till och från skolan. Bil- och bussåkning är ej inkluderat. Ju mörkare färg, desto fler barn använder vägen



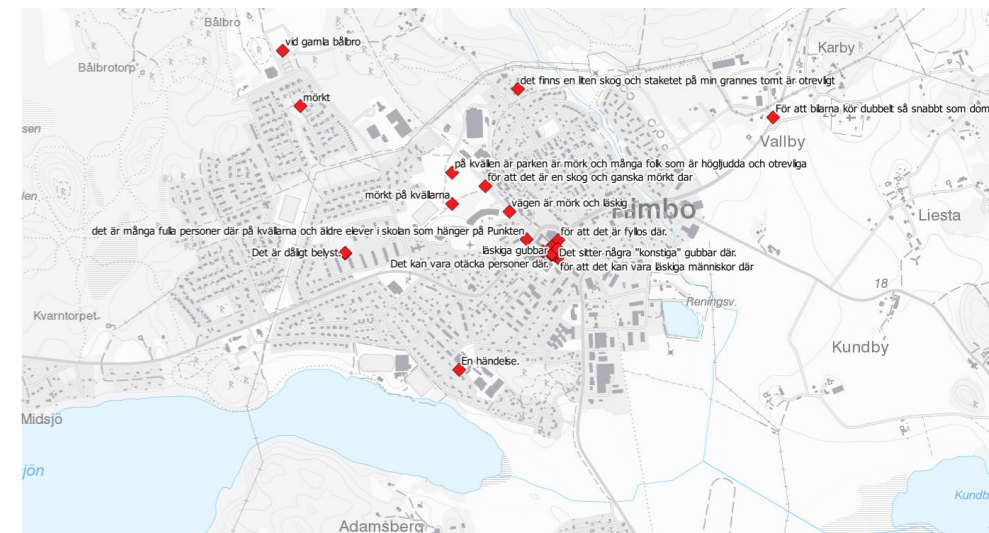
Kartan visar vilka vägar barnen använder på fritiden. Bil- och bussåkning är ej inkluderat. Ju mörkare färg, desto fler barn använder vägen.



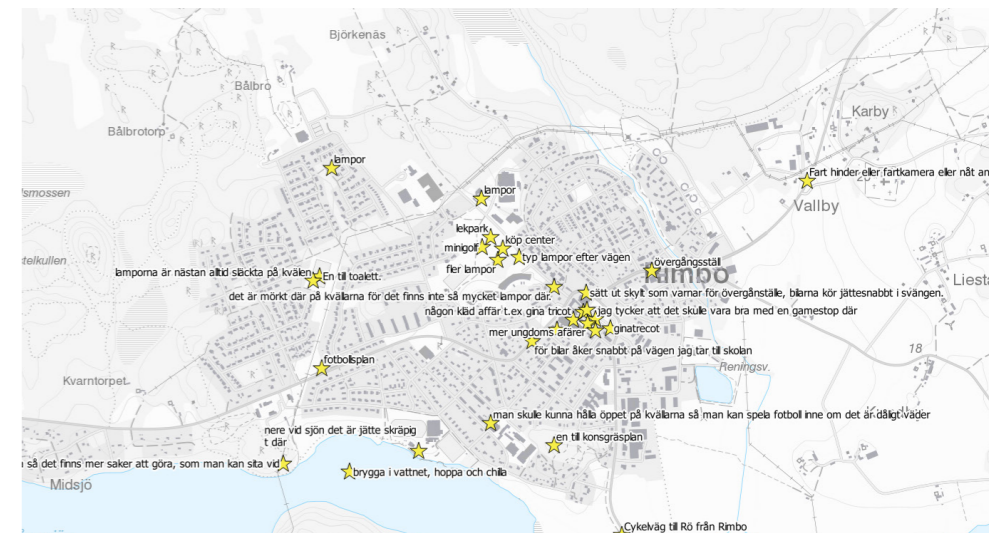
Kartan visar var barnen brukar vistas utomhus på fritiden. Ju mörkare färg, desto fler barn har svarat att de brukar vistas här.



Kartan visar barnens favoritplatser utomhus, inklusive förklarande kommentarer.



Kartan visar platser som barnen upplever som farliga eller otrygga, inklusive förklarande kommentarer.



Kartan visar barnens förslag på förbättringar utomhus.

TENGBOMS SLUTSATSER AV DE DELAR AV RESULTATET FRÅN GIS-UNDERSÖKNINGEN SOM RÖR VÄSTERTORPSSKOGENS NÄROMRÅDE UR ETT BARNPERSPEKTIV

• Vilka vägar använder du till skolan?

De vägar som barnen använder till och från skolan och som ligger i närheten av Västertorpsskogen är södra sidan av Västertorpsskogen, Skogsfruvägen och cykelvägen ovanför Drevvägen.

• Vilka vägar använder du på fritiden?

Kartan visar att barnen använder löpslingan eller en stig i skogen som ligger i anslutning till löpslingan på sin fritid (oklart i kartunderlaget).

• Vilka platser brukar du vara på utomhus?

Kartan visar att barnen vistas i skogsområdet norrdväst om Västertorpsskogen. Det markerade Skogsområdet flyter in över detaljplangränsen för Västertorpsskogen.

• Finns det farliga eller otrevliga platser utomhus?

Barnen har pekat ut en plats vid gamla Bålbro som känns otrygg. Platsen ligger inte inom detaljplaneområdesgränsen.

• Har du en favoritplats utomhus?

Eljusspåret pekas ut som en favoritplats. Även fotbollsplanen intill Västertorp förskola pekas ut. En tredje plats som pekas ut ligger intill Bålbro skolan. Där brukar barnen träna, spela handboll, och sitta och snacka minnen.

• Förslag på förbättringar i utemiljön?

Kartan visar inget som direkt kopplar an till detaljplaneområdet Västertorpsskogen.

Lärarenkätens svar berör inte detaljplaneområdet Västertorpsskogen så därför har vi valt att utelämnat lärarnas svar.

BAKGRUND

SERVICE

Ingen offentlig eller kommersiell service finns inom eller i anslutning till planområdet. Närmaste plats med service är i Rimbo centrum samt utmed Uppsalavägen och Centralvägen, ca 1.5 km sydöst om planområdet. Där finns bland annat livsmedelsaffär, BVC, vårdcentral, tandvård, butiker, bibliotek, restauranger och fik.

TILLGÅNG TILL NATUR OCH KULTURMINNE

Tillgången till naturupplevelser i området är god. I skogen nordväst om planområdet finns friluftsområde med ett utvecklat stigsystem, samt löpslinga. Här finns även Bolsmossen som omges av sumpskogar och har en hög artrikedom. Strax norr om Bolsmossen finns det gott om fornlämningar som gravfält, stensättningar och rösen.

LEK OCH REKREATION

En anlagd **lekplats** finns i närbelägna Östra Ekebys lekplats som ligger precis öster om planområdet. Det finns också en pulkabacke intill lekplatsen.

Naturmarken inom planområdet nyttjas enligt information som framkommit vid platsbesök, Barnkartor i GIS, samt dialogen för rekreation av områdets barn och unga. Skogen nyttjas även av förskola i den pedagogiska undervisningen. Idrottsföreningen Rimbo SOK har en orienteringsklubb nordöst om planområdet. Föreningen använder skogen frekvent i sin idrottsverksamhet.



Karta visar befintlig service, tillgång till natur, kulturminnen, lek och rekreation.

Cykling med mountainbike antas också vara en populär aktivitet i skogen.

Dialog med idrottsföreningar har inte rymts inom denna BKA och då Rimbo antas ha ett aktivt förenings- och friluftsliv kan det finnas fler föreningar som använder skogen än vad som beskrivs i rapporten.

Bollplan, tennisplan och idrottshall Närmaste bollplan är Rimbo IF Mullevallen söder om området intill västertorp förskola. Sparbankshallen en idrottshall ligger intill Bålbro skolan. Tennisklubb med tillhörande tennisplaner finns nordöst om området intill Bålbrovägen.

BAKGRUND

CYKEL OCH GÅNGBANOR

Idag saknas det en sammanbindande väg genom planområdet. Befintlig gång- och cykelbana finns längs med Rånäsvägen på den östra sidan om planområdet, och längs Västertorpsvägen på den södra sidan (se gula linjer i kartan). Befintliga Bålbrovägen som ansluter till Rånäsvägen har låg standard för gående och cyklister.

ÖVERGÅNGSSTÄLLEN

Befintliga övergångsställen över befintliga gator är utmarkerade i kartan.

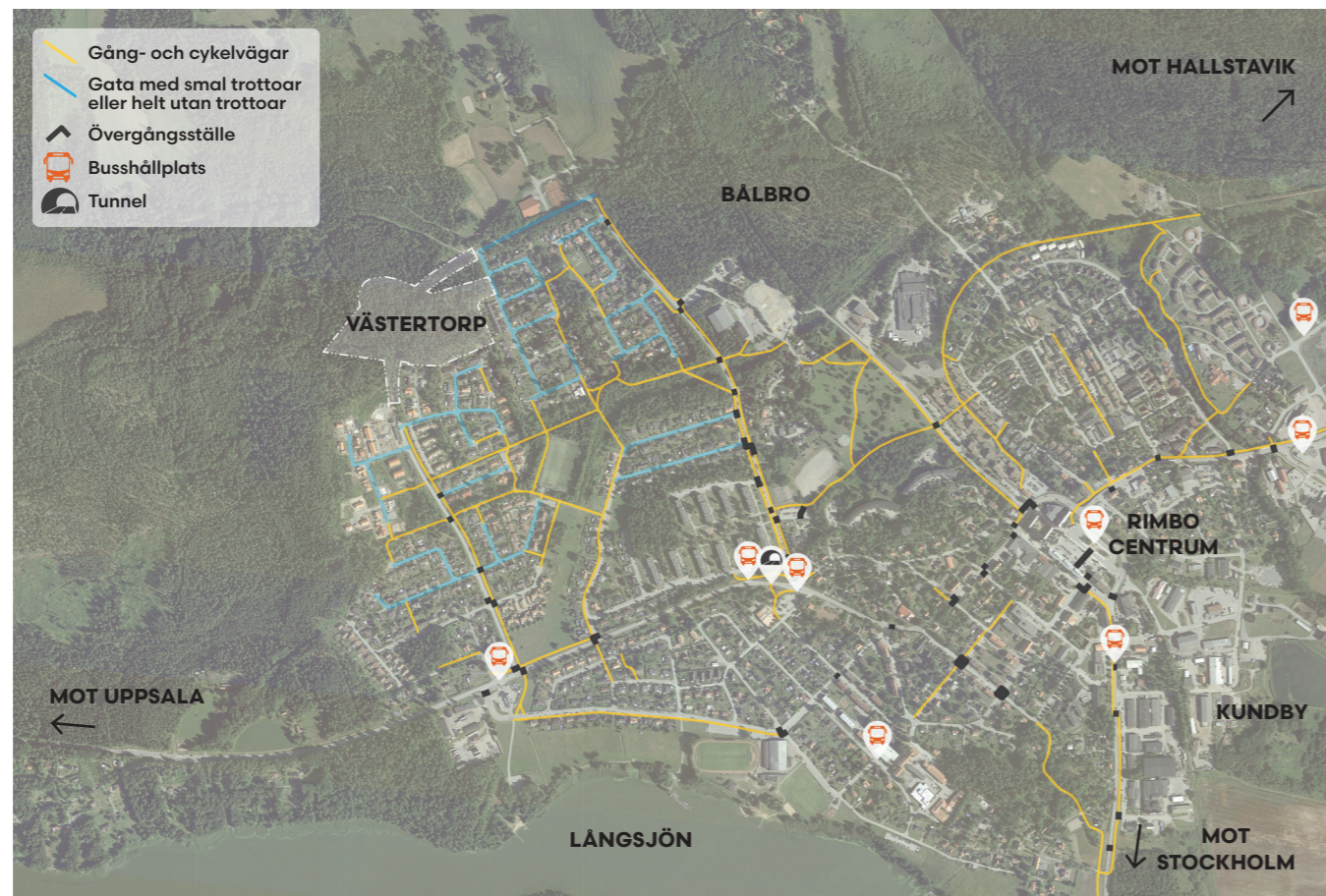
KOLLEKTIVTRAFIK

Idag ligger de närmaste busshållplatserna Rimbo Västertorp och Rimbo Hagen längs med Uppsalavägen och trafikeras av busslinje 677 och 646. Bussarna går mot Norrtälje busstation, Rimbo busstation och Uppsala centralstation. Busshållplatserna kan tänkas utgöra målpunkter i barns vardagliga förflyttning till skolor och aktiviteter.

BEHOV UTIFRÅN KÖN, FUNKTIONSARIATION

Området för Västertorpsskogen består idag av kuperad naturmark med stigar och motionsvägar. Tillgången till naturmarken för barn med fysiska funktionsvariationer är begränsad i dagsläget då inga tillgängliga/anlagda ytor eller gångvägar finns. Gällande jämställda miljöer finns det studier som visar att barn ges mer förutsättningslösa möjligheter för leken

GÅNG OCH CYKELVÄGAR, KOLLEKTIVTRAFIK



Karta visar befintliga gång och cykelvägar samt kollektivtrafik och övergångsställen.

när naturmaterial är inblandade, (dock påverkar pedagogers styrning/barngruppernas sammansättning) och detta kan bidra till mer jämställd lek än i anlagda lekmiljöer.

BAKGRUND

SKOLOR, FÖRSKOLOR OCH FAMILJEDAGHEM

Det finns ett familjedaghem, Michaela Wängelin - familjedaghem som ligger vid Artemisvägen sydväst om planområdet. Närmaste förskolor är Västertorps förskola söder om planområdet och Bålbro förskola som ligger öster om planområdet. Närmaste grundskola är Bålbro skolan som ligger intill Bålbro förskola.

Barn från Västertorp förskola och Bålbro skola har deltagit i dialog inom ramen för denna rapport, se även Dialog sid 19-27.

SKOLA OCH FÖRSKOLA



Karta visar skolor och förskolor som finns i området.

DIALOG

DIALOG

KARTLÄGGNING MÅLGRUPPER



Översiktskarta. Punktstreckad linje visar bebyggelseområdet. Den streckade cirkeln är den bebyggelse som ligger inom 500 m radie från området.

VILKA BARN BERÖRS AV PLANFÖRSLAGET?

Barn som bor kring detaljplaneområdet och som nyttjar skogen på sin fritid eller under pedagogisk verksamhet berörs av planförslaget. Enligt kommunens statistik bor 166 barn och ungdomar mellan 0 och 18 år i området som gränsar till denna del av Västertorpsskogen (området inom 500 m cirkel, se karta). Dessa barn bor inom promenadavstånd och antas nyttja området för lek och rekreation.

De barn som deltagit i dialogen kommer från Västertorp förskola och Bålbro skola som ligger i närområdet. I dagsläget berörs främst barnen från Västertorp förskola som använder området i den pedagogiska verksamheten.

Vidare finns ett antal idrottsföreningar i närheten av planområdet som eventuellt nyttjar skogen för idrottsverksamhet och utgör målpunkter för barn och unga. Rimbo orienteringsklubb ligger precis i anslutning till ingången till planområdet. Kontakt med verksamheten kan vara av vikt för att fånga upp synpunkter från barn och unga som nyttjar platsen för idrott på fritiden. Rimbo Tennisklubb ligger också precis öster om området.

KARTLÄGGNING

En grundläggande kartläggning har gjorts av vilka skolor, förskolor, ungdomsorganisationer samt verksamheter riktade mot barn och unga som ligger inom radien av 500 m avstånd från planområdet.

Utgångspunkten har varit att verksamheten ska ligga

DIALOG

inom ett rimligt promenadavstånd till platsen samt anses beröras av den nya detaljplanen.

Initial kontakt med förskola och skola har tagits av Norrtälje kommun och vidare samordning har skett mellan Tengbom och pedagogerna på skolorna.

DELTAGANDE BARNGRUPPER OCH REPRESENTATION

Skolorna ligger inom promenadavstånd, 300 m för Västertorp förskola respektive 700 m för Bålbro skola och kan antas nyttja platsen för pedagogisk verksamhet. Förskolebarn bedöms vara en bra målgrupp, då det planeras för ytterligare en förskola inom området och det kan tänkas finnas lekvärden för målgruppen på platsen idag.

Ambitionen inför dialogen var att få med en bredare åldersgrupp, men den närmsta skolan går bara upp till åk 3. Begränsningar fanns till delar också för att kunna delta under skoltid för grundskolan. De aktuella restriktionerna pga rådande pandemi medförde också att det bara gick att träffas utomhus.

Pedagogerna på skolan och förskolan som deltagit hade fått instruktioner att välja en blandad grupp vad gäller kön och åldrar. De barn som valdes ut för att delta från förskolan var de äldre barnen då de orkar gå längre och kan antas komma med mer information muntligt.

METOD OCH FÖRUTSÄTTNINGAR

Dialogen genomfördes 26 november 2020. Två landskapsarkitekter från Tengbom träffade två grupper med barn; en grupp med förskolebarn och en med skolbarn och deras pedagoger. Från Västertorp förskola deltog 9 barn och två pedagoger. Från Bålbro skola deltog 5 barn och en pedagog. Träffarna med barnen utformades som en Gå-tur med promenad från förskola/skola till själva platsen för nybyggnation (planområdet). Längs vägen och på plats i skogen berättade barnen om sina upplevelser och erfarenheter.

Sammanlagt deltog 14 barn från de två barngrupperna, med könsfördelning enligt nedan. Ett arbetsmaterial med information om detaljplaneförslaget skickades ut till skolan och förskolan innan dialogtillfället, så pedagoger och barn hade möjlighet att förbereda sig. Detta var frivilligt.

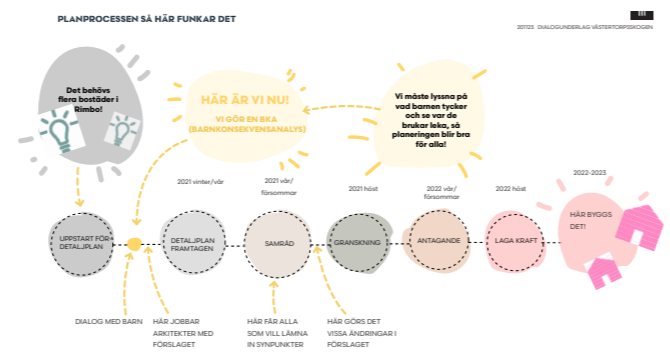
DELTAGARNA	DELTAGARNA
Västertorp förskola	Bålbro skola
9 barn:	5 barn:
3 pojkar	3 pojkar
6 flickor	2 flickor
varav 4st 4 år	1 pojke var 9 år,
5 st 5 år	övriga var 6 år

METOD

Tid som fanns till förfogande var ca 1 h för varje dialoggrupp. Arbetsmaterialet som Tengbom visade innehöll det reviderade bebyggelsförslaget till kommande detaljplan som **som är daterad 2020-11-23**.

Arbetsmaterialet bestod av:

- Enkel beskrivning av detaljplaneprocessen
- Kartor över befintlig plats samt en karta som visar befintlig plats med planförslaget inklippt
- Vy som visar husens placering i naturmarken
- Ett frågebatteri med syfte att ta reda på hur barnen använder platsen idag



Förenklad beskrivning av detaljplaneprocessen för att ge barnen en förståelse för hur det går till när något ska byggas.

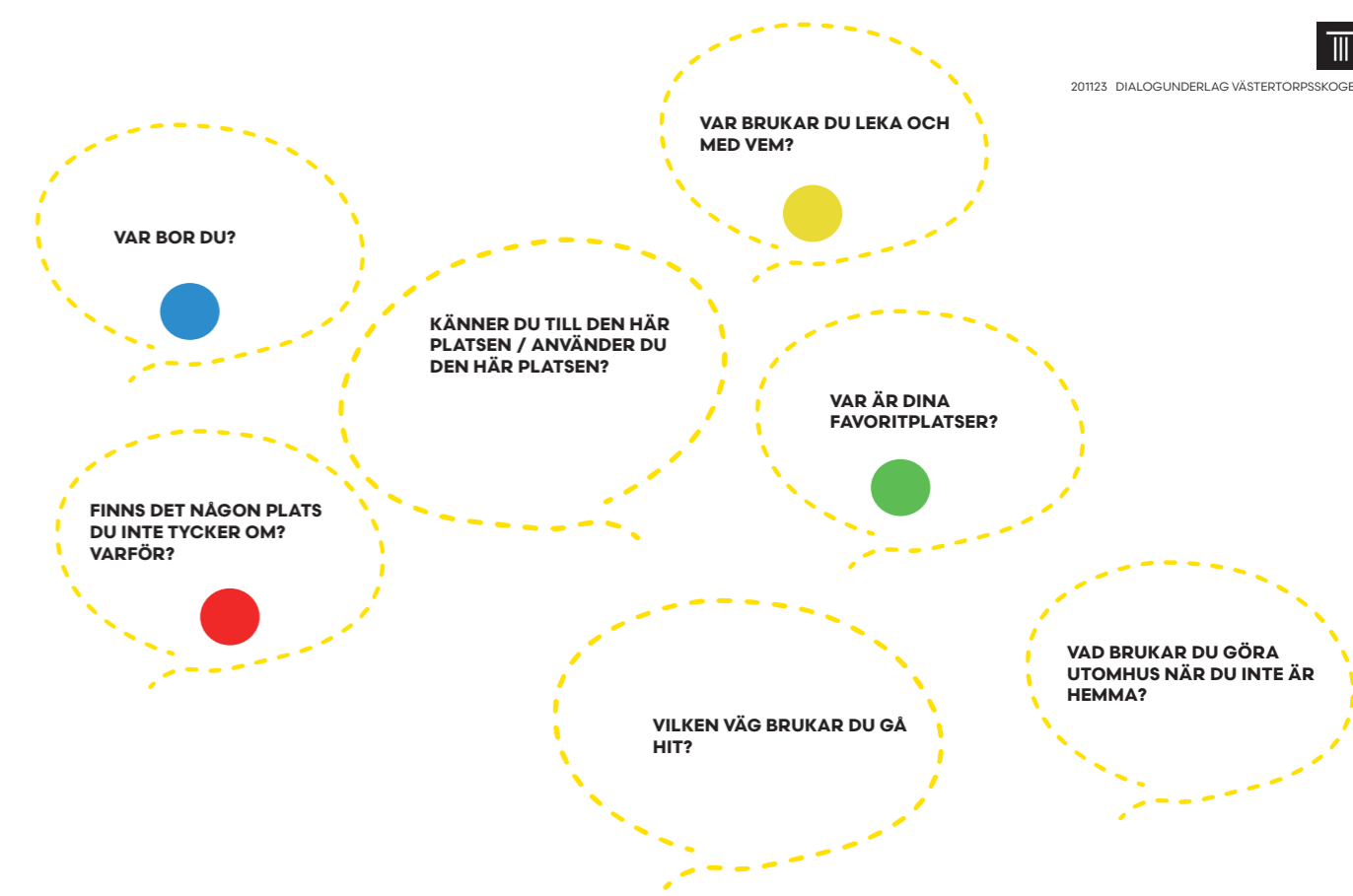
DIALOG

FRÅGOR TILL BARNEN

Området för detaljplanen var för stort för att hinna promenera igenom i sin helhet med barnen på 1 h. Därför fick pedagogerna föreslå rutt till platsen. De fick leda vägen till de delar som barnen nyttjar (se kartor för respektive förskola/skola på följande sidor).

Nedanstående frågor samt kartläggning i planen över befintligt område gjordes under Gå-turen och på plats. Viss anpassning av frågor samt genomförande har skett beroende av barnens förkunskaper och kännedom av området.

Fokus var att observera barnens beteende och att ställa öppna frågor om hur de använder platsen. Då de flesta barnen var i åldern 4-6 år (ett barn var 9 år) presenterades inte planförslaget i detalj.



Exempel på frågebatteri med syfte att ta reda på hur barnen använder platsen idag.

GÅ-TUR OCH FRÅGOR

SAMMANFATTNING GÅ-TUR

Sammanfattningsvis upplever ingen av pedagogerna med respektive barngrupp att det är problem med trafiken längs den sträcka vi gick till platsen. Barnen från Bålbro skola korsar Rånäsvägen vid ett övergångsställe för att komma till skogen. I övrigt rörde vi oss med deltagarna från skolan på små villagator utan trottoar och parkvägar. Från Västertorp förskola som ligger närmare platsen rörde vi oss på små villagator utan trottoar och längs en stig som går i kanten på planområdet.

Västertorp förskola har en stark koppling till skogen som ligger inom detaljplaneområdet. Deras mötesplats och utgångspunkt för utomhuspedagogik ligger på bergplatån sydöst om där ny bebyggelse planeras. Bålbro skola är inte här med verksamheten (se sid 26).

Barnens och pedagogers engagemang i platsen kan med fördel tas omhand i fortsatt planarbete och in i byggskede. Att vara med och påverka förslagets utformning både innan och under byggskede kan öka förståelsen för bebyggelse på platsen samt möjliggöra lösningar som leder till att alla berörda parter känner sig nöjda med utfallet.

Det vi särskilt tar med oss från Gå-turen med Västertorp förskola och Bålbro skola är:

- Kunskap om hur framförallt förskolan använder och tar sig till platsen och var deras platser för lek finns i området. Denna del av skogen, som Västertorp förskola kallar "Stora skogen", används mycket i undervisning och lek.
- Trafiksituationen längs smågatorna som leder till området verkar fungera men det är viktigt att beakta trygga övergångar och gångbanor inom området med framtida ökad trafikmängd.
- Enligt förskolans pedagoger sker ett generationsskifte just nu i de angränsande gatornas villa- och radhus. Idag bor här till stor del äldre människor eller nyinflyttade familjer med spädbarn. Utifrån detta scenario kommer det inom en snar framtid finnas fler barn boende i närområdet som kan ha glädje av lekmiljön även utanför pedagogisk verksamhet.
- Det kan finnas behov av att undersöka hur större barn i åldrarna 8-12 år, som antingen bor nära området eller är med i orienteringsklubben, nyttjar platsen då det främst var yngre barn som deltog i dialogerna. 9-åringen som tidigare bodde nära skogen rörde sig på större ytor och nyttjade skogens mer centrala delar.

- Stigarna genom skogen är viktiga och säger något om hur människor rör sig i området. Det skulle dock behövas mer information från barn i äldre åldrar för att bekräfta om stigarna används av barn så som 9-åringen beskrev.
- Sydöstra delen av planområdet/ bergplatån är den plats som nyttjas mest av de barn som deltog och känns väldigt viktig ur barnperspektiv.

PROMENAD OCH PLATSBESÖK MED VÄSTERTORP FÖRSKOLA

Under Gå-turen från Västertorp förskola behöver barnen inte korsa någon trafikerad väg, de går på små villagator och längs en stig i kanten på planområdet. I dagsläget upplever varken barn eller pedagoger att de känner sig otrygga när de promenerar till skogen.

Pedagoger och barngrupper ledde landskapsarkitekterna från Tengbom till platsen där de brukar samlas när de besöker skogen inom ramen för den pedagogiska verksamheten.

Ingången till platsen är lite "gömd" då det är en liten stig som löper parallellt med baksidan av tomtarna på Bondvägen som leder in till platsen.

Pedagogen berättade att barnen från Västertorp förskola använder den här delen av skogen mycket, och besöker den 2-3 gånger i veckan. De jobbar med utomhuspedagogik och har 8 olika platser de brukar besöka med barnen varav denna är favoritplatsen som kallas "Stora skogen". Skogen är en utmärkt plats att träna grov- och finmotorik, lära och upptäcka hur natur och ekosystem fungerar samt träna på det sociala samspelet barnen emellan.

Barnen deltar entusiastiskt i leken och upptäckandet av platsen under Tengboms platsbesök.



Sammanfattning av dialog med Västertorp förskola i karta

DIALOG

Vad brukar ni göra i skogen?

- Titta på insekter (med lupp)
- Äta blåbär och lingon
- Plocka svamp och bär och ta med till förskolan för tillagning
- Bygga kojor
- Klättra på stenarna
- Rutschkana på storstenarna
- Leka häst på stubben
- Samling och sångstund
- Olika lekar (både fri lek och organiserat av pedagogerna)
- Lägga ut frukt till rådjuren
- Klä en julgran (en speciell gran de pekar ut som brukar kläs)
- Plocka kottar och pinnar
- Leka
- Leta efter räven och de andra djuren i Gruffalon (saga man använt inom ramen för utomhuspedagogik)

En av pedagogerna berättade att de samarbetar en del med Norrtälje naturcentrum för att inspireras och få exempel på hur de praktiskt kan jobba med utomhuspedagogiken på olika sätt.



Lågtrafikerade villagator och gång-och cykelbanor ledde vägen till skogen.



Stigen som löper parallellt med baksidan av radhusen vid Bondvägen.

VÄSTERTORP FÖRSKOLA



Samling med fruktstund och sång på platsen.



Förskolan har vid tidigare besök lämnat frukt till djuren

DIALOG

Vidare berättade pedagogerna att man ofta tar med material från skogen tillbaka till förskolan, både ätbart och annat. Och att det ger en stolthet för barnen att till exempel kunna berätta att de gjort sylt eller te av det de funnit i skogen.

Till största del under besöket uppehöll sig barnen i den allra sydligaste delen som är uppe på bergsplatån, med god översikt. Det finns flera stora stenblock, som är av stort intresse för barnen att leka på.

Lite längre ner i slänten (norr om platån) visar barnen och pedagogerna vart de brukar gå för att plocka svamp och bär. Denna del befinner sig inom den yta som planerar att bebyggas.

Vem brukar ni gå med till skogen?

Nästan alla barn är här uteslutande med förskolan och inte på fritiden. Ett barn bor i ett hus som gränsar emot skogen. Han visar en trädkoja mellan bergsplatån och tomten som han har byggt tillsammans med sin pappa.

Finns det någon plats här som ni tycker är läskiga?

Nej, allt är bra ropar barnen.

Vad tycker du om det som ska byggas i skogen?

Denna fråga ställde vi inte rakt ut men ett av barnen skrek nej när vi berättade om att man planerar att bygga hus i skogen.



Ett fällt träd har sin stubbe kvar med ett hålrum under, väldigt spännande för barnen som började leka att räven i sagan Gruffalon bodde här.



Inte nudda mark lektes friskt på de mindre stenblocken. Kojan i förgrunden har barnen gjort vid tidigare besök

VÄSTERTORP FÖRSKOLA



En trädstam som har ramlat men har kvar rötterna i marken och därmed sviktar användes flitigt som gunghäst av flera barn.



De större stenblocken användes som rutschkana av barnen

DIALOG

PROMENAD OCH PLATSBESÖK MED BÅLBRO SKOLA

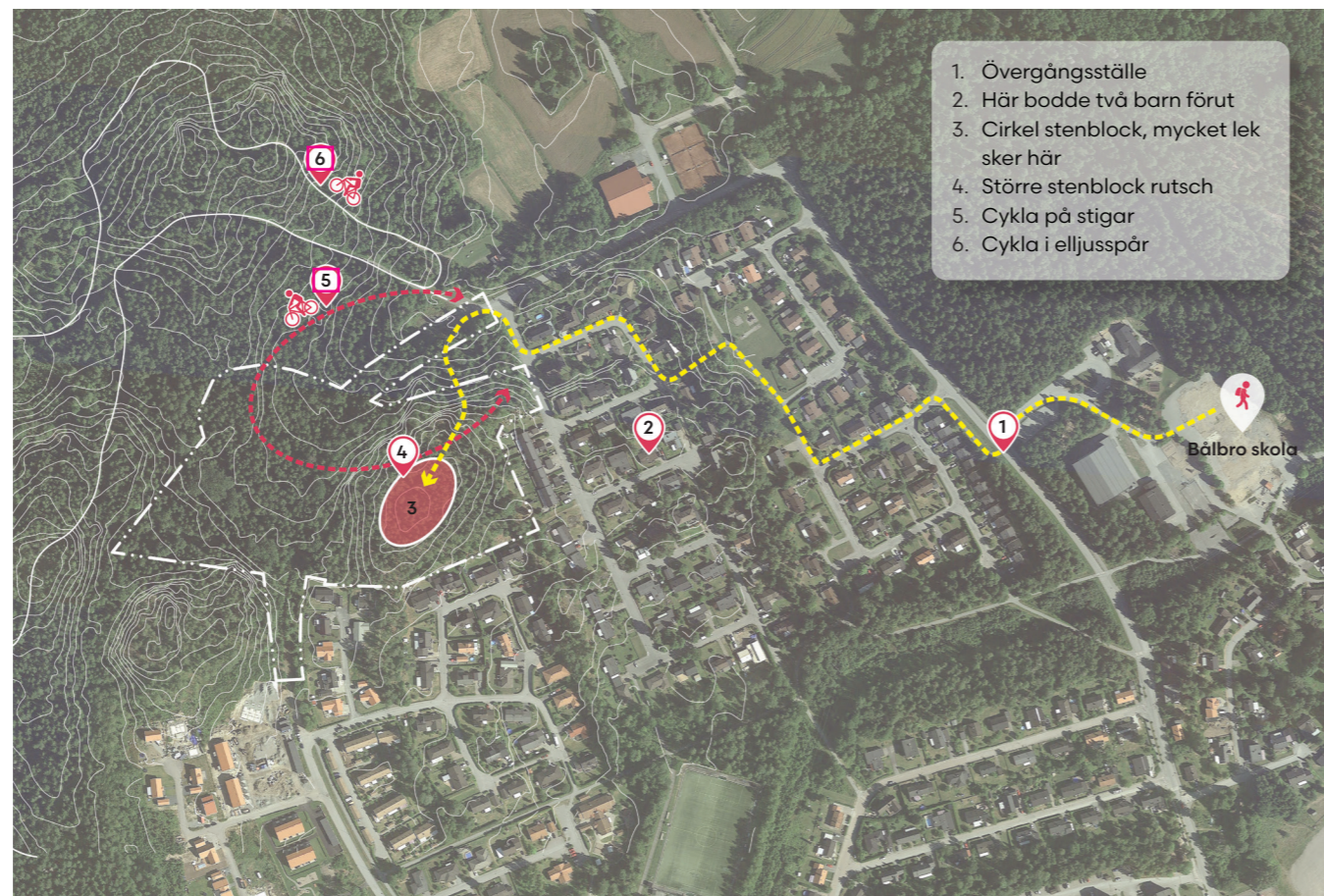
Barnen i gruppen från Bålbroskola är inte på platsen med pedagogisk verksamhet då man istället nyttjar en annan skog närmare skolan. De barn som av pedagogerna har valts ut till dialogen har dock tidigare gått på Västertorp förskola och/eller bott i närområdet och på så vis nyttjat skogen under sin fritid.

Vi samlades vid grinden till skolgården och lät pedagogerna leda vägen uppåt platån. Det var en lite mindre grupp skolbarn på 5 st elever och alla utom ett av barnen går i förskoleklass. Ytterligare ett barn i åk 3 som även bor nära området skulle ha deltagit men hade dessvärre fått förhinder.

Först kände barnen inte igen sig men så fort vi kom fram på bergkrönet så började de leka på stenarna och bekräftade att de lekte här när de gick på förskolan.

Inget av barnen bor i närområdet så de nyttjar inte denna del av skogen på fritiden. Förut bodde dock två av barnen (syskon 6 år och 9 år) i radhuslängan intill och brukade vara här och leka och cykla i elljusspåret och på de mindre stigarna i skogen. Det äldsta barnet på 9 år markerade ut var deras hus låg och pekade ungefär var han brukade cykla. Slingan löper ganska centralt i bebyggelseområdet där det löper en stig idag.

BÅLBRO SKOLA



Sammanfattning av dialog med Bålbroskola i karta

DIALOG

FRÅGOR OCH SVAR FRÅN GÅ-TUR OCH PLATSBESÖK

Vad brukar du göra i skogen (det blev istället "vad brukade ni göra när ni lekte här")?

- Leka
- Hoppa på stenarna (inte nudda mark)
- Gunga på stocken
- Leka med pinnar och kottar
- Cykla på stigarna och elljusspåret

På väg mot platsen gick vi upp för berget norrifrån



Stenblocken var intressanta att klättra på och kändes igen av barnen som tidigare lekt här i skogen.



Skolbarnen rörde sig över lite större ytor men uppehöll sig också mest på platån.



SS

KONSEKVENSANALYS & REKOMMENDATIONER

SAMMANFATTNING AV KONSEKVENSANALYS

Nedan följer en sammanfattande bedömning av bebyggelseförslaget ur ett barnperspektiv. Underlag för bedömningen är förutom förslaget och dialogen som har gjorts som del av BKA, all information som framkommit i avsnittet Bakgrund (SKA-verktyg, GIS-undersökning, basfakta om närområdet.)

ÖVERGRIPANDE

Bebyggelseförslaget för Västertorpsskogen möjliggör att ett oexploaterat skogsområde tillgängliggörs och att fler bostäder, anordnad lek, förskola och äldreboende skapas i området. Upplevelsen av sammanhängande natur och ”oprogrammerad” lek i naturmark mellan södra och norra delen av Västertorpsskogen påverkas i och med exploateringen.

Att delar av naturmarken ersätts med bostäder ska vägas emot fördelen att fler barn som flyttar in får närhet till sammanhängande kvalitativa grönområden och en trygg och trivsamt miljö. I och med att flerbostadshus planeras, vilka saknas i området idag, möjliggörs också att flera boendeformer tillgodoses i denna del av Rimbo.

MÅLPUNKTER Kvartersmark

Förslaget innehåller service i området i form av förskola och äldreboende. Service och lokaler för möten är en brist i området. Om ytterligare service planeras, exempelvis i lokaler i bottenvåningarna, bör barnperspektivet och möjlighet att samlas beaktas.

Förskolans och förskolegårdens möjlighet att samutnyttjas för barn och ungdomars aktiviteter på kvällar och helger kan med fördel studeras vidare. Den planerade förskolegården har i dagsläget ca 30 m2 lekbar yta på gården vilket inte når upp till riktlinjerna från Boverket om 40 m2 per barn.

Multifunktionella ytor kan locka till nyttjande av många olika grupper (även vuxna) vilket kan stärka sammanhållning och trygghet i området. En naturanpassad kvarterslek rekommenderas i områdets mitt. En sådan lekplats riktas med fördel mot både barn och ungdomar, och kan med rätt utformning bli en målpunkt för barn i närområdet, där lekplatser är en brist enligt kommunens kartläggning.

Allmän platsmark

Barn är en blandad grupp och funktioner och aktiviteter bör planeras därefter. Den del av området som planeras att bli allmän platsmark är i huvudsak den sparade naturkullen i den sydöstra delen av området samt huvudgatan. Allmän platsmark planeras också för naturmarken som ligger i nordöstra delen av planområdet (jämte huvudgatan).

Det finns en risk att omtyckta platser som används av barn i området försvinner, och att ny bebyggelse försvårar tillgängligheten till den omtyckta bergplatån öster den nya bebyggelsen. Det rekommenderas att bergplatån lämnas orörd. En rekommendation är även att barn och unga i framtiden ska kunna röra sig enkelt och fritt mellan gata, bostadsnära gårdar, lekytor och natur, och att gårdar och garagetak utformas på sådant sätt att de inbjuder till snarare än stänger för passage. Det rekommenderas likväl att möjligheten att röra sig i öst-västlig riktning genom området i stort förtydligas genom en omsorgsfull placering av gångvägar, trappor och andra passagemöjligheter.

TRYGGHET OCH RÖRELSE

Det är viktigt att säkerställa att barn lätt kan orientera sig inom och till området. Entréerna in i det nya området från angränsande gator bör studeras närmare i både plan- och projekteringskede.

Trafikerad gata som ansluter till planområdet men som ligger utanför detaljplanen (Rånäsvägens/Bålbrovägens förlängning) bör på sikt uppgraderas med dubbelsidiga gång- och cykelbanor för att säkerställa att barn kan röra sig tryggt och säkert på båda sidor om gatan till förskola, bostäder och fritidsaktiviteter. Åtgärder för trafiksäkerhet längs gatan, exempelvis vid övergångar, bör studeras.

Gångstråket med belysning som planeras i öst-västlig riktning, i södra delen av planområdet, gör det lättare att röra sig tillgängligt mellan Harvvägen/Bondvägen och den nya huvudgatan. Gångvägens läge bör studeras utifrån topografi och de kvalitéer som finns på platsen för att minimera ingrepp i den karaktäristiska naturmiljön. Befintliga stigar studeras med fördel innan gångvägen anläggs.

Där ovan beskrivna gångväg och andra stigar mynnar ut i gator kan mötet med gatan utformas som små entréplatser med belysning och andra trygghetsskapande åtgärder som underlättar barns orientering.

BOENDEMILJÖER

Bebyggelsen i naturen ger goda möjligheter till vardagsmiljöer som uppmuntrar barn till rörelse och naturlek. I fortsatt arbete rekommenderas fortsatt definition av kvalitativa mötesplatser och lekmiljöer i anslutning till bostäderna, med tydlig buffertzon mot parkeringar.

FORTSATT PROCESS

Barn i området bör även fortsättningsvis involveras i processen, och de barn och pedagoger som deltagit i dialoger bör få återkoppling från BKA och planarbete. Om möjligt kan barn och unga involveras i utformning av ytor, gångstråk och lokaler för barn och ungdomar.

FOKUSFRÅGA

BARNES MÅLPUNKTER - FÖRSKOLA, PARK, NATUR

Platser för **lek**, för **fysisk aktivitet**, för **sociala mötesplatser** inom- och utomhus, samt för **naturupplevelser** på både kvartersmark och allmän platsmark.

STYRKOR

En ny förskola möjliggörs inom detaljplanen omfattande fem avdelningar för ca 100 barn.

Förskolegårdens placering ser ut att kunna erbjuda både tillgänglig och topografisk lek.

Att förskola och äldre delar byggnad bäddar för sammanhållning och aktivitet.

Bergplatån är en viktig målpunkt och en befintlig naturlig lekmiljö. Det är mycket positivt att denna plats fredas i bebyggelseförslaget.

Det är ett generöst släpp i naturmarken mellan bebyggelsen där det anges "lek/park".

SVAGHETER

I bebyggelseförslaget framgår inte hur bostadsnära ytor och lektytor (Lek/park) i området utformas. Viktigt att planera för mötes- och vistelseytor inom området (för lek, spel, "häng") för barn i olika åldrar.

Förskoletomtens storlek på 3000 kvm och 100 barn understiger Boverkets riktlinje om friyta på 40 m² per barn.

Mötesplatser för barn och unga i föreningslokaler, saknas i planförslaget.

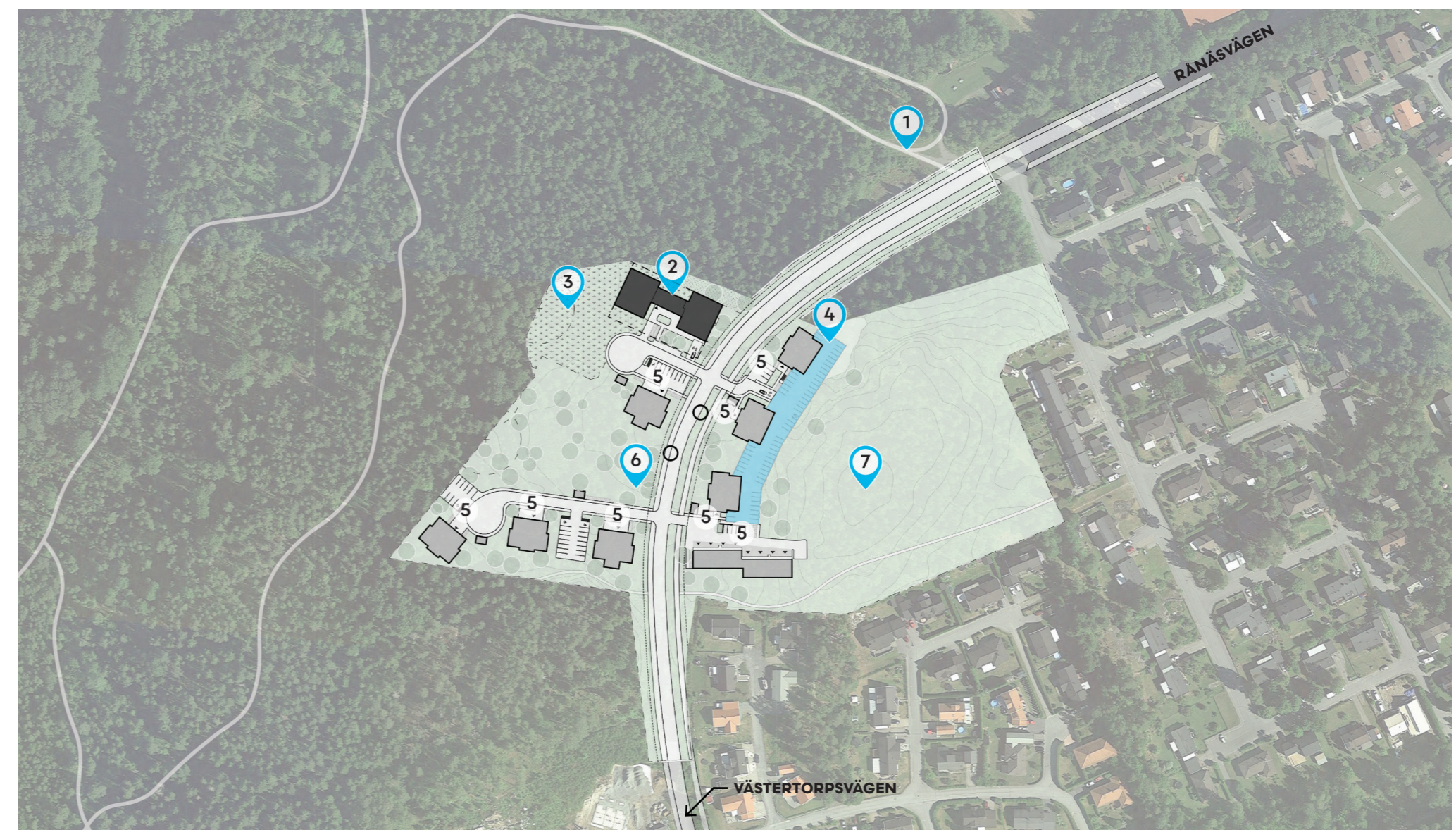
Den viktiga målpunkten på bergsplatån "göms" rumsligt av bebyggelse och garage.

Då delar av naturmarken tas i anspråk kommer skog där förskolebarnen plockar svamp och bär idag att försvinna.

REKOMMENDATIONER

GENERELLT: Ha naturen som utgångspunkt. Ta tillvara topografi, berg i dagen och befintliga träd.

- Löpslingan** är en målpunkt. Stärk koppling dit, exempelvis genom att anlägga en g/c-väg på huvudgatans norra sida, och genom att identifiera befintliga stigar som kan behållas och förtydligas i och med byggnationen.
- Ta tillvara på den nya **förskolans potential att bli en mötesplats**. Möjliggör att förskolans inomhus- och utomhusmiljö kan samnyttjas med exempelvis ungdomsföreningars aktiviteter på kvällar och helger.
- Säkerställ att både yngre och äldre barn på förskolan får **tillgång till såväl tillgängliga och motoriskt utmanande lektytor**. Platser i de kuperade delarna ska till delar vara tillgängliga även för **barn med funktionsvariation**.
- Möjlighet finns att skapa **lekmiljö/gårdvistelse på garagetaket**.
- Bostadsnära tillägg: Forma **byggnaders entréer till tydliga förplatser**. Dessa ska fungera som grön buffertzon till intilliggande parkeringar och inbjuda till möte.
- Kvarterslek: Förtydliga vad som gäller för "lek/park" i bebyggelseförslaget. Välj en **central plats för lek** och utveckla den till en naturanpassad kvarterslek. Kan med fördel ligga nära områdets vägskorsning.
- Bergplatån** är en målpunkt, stärk koppling dit.





KONSEKVENSANALYS PLANFÖRSLAG

TRYGGHET/KOPPLINGAR

FOKUSFRÅGA

TRYGGHET, RÖRELSE OCH TILLGÄNGLIGHET

Barn och ungdomars möjlighet att **röra sig tillgängligt, tryggt och säkert** under alla tider på dygnet. I trygghetsaspekten ingår att ett barn ska **kunna orientera sig** i, till och genom området på egen hand.

STYRKOR

Positivt med en sammankopplande väg genom området.

Busshållplats är planerad i bebyggelseförslaget vilket är positivt då både barn och äldre ofta färdas med kollektivtrafik.

Elljusspåret används och bibehålls.

SVAGHETER

Garaget kan upplevas som en barriär mellan naturmarken i nordost och sydväst. På platsen för det nya garaget finns idag en slänt som delvis är brant, delvis enkel att ta sig uppför. Den nya garagelängan utgör en ny, byggd barriär. En fastighet kan försvåra rörelse genom staket/grindar och det kan bli "prångigt" och upplevas otryggt vid garaget om inte utformningen av trappan med koppling upp på berget tydliggörs.

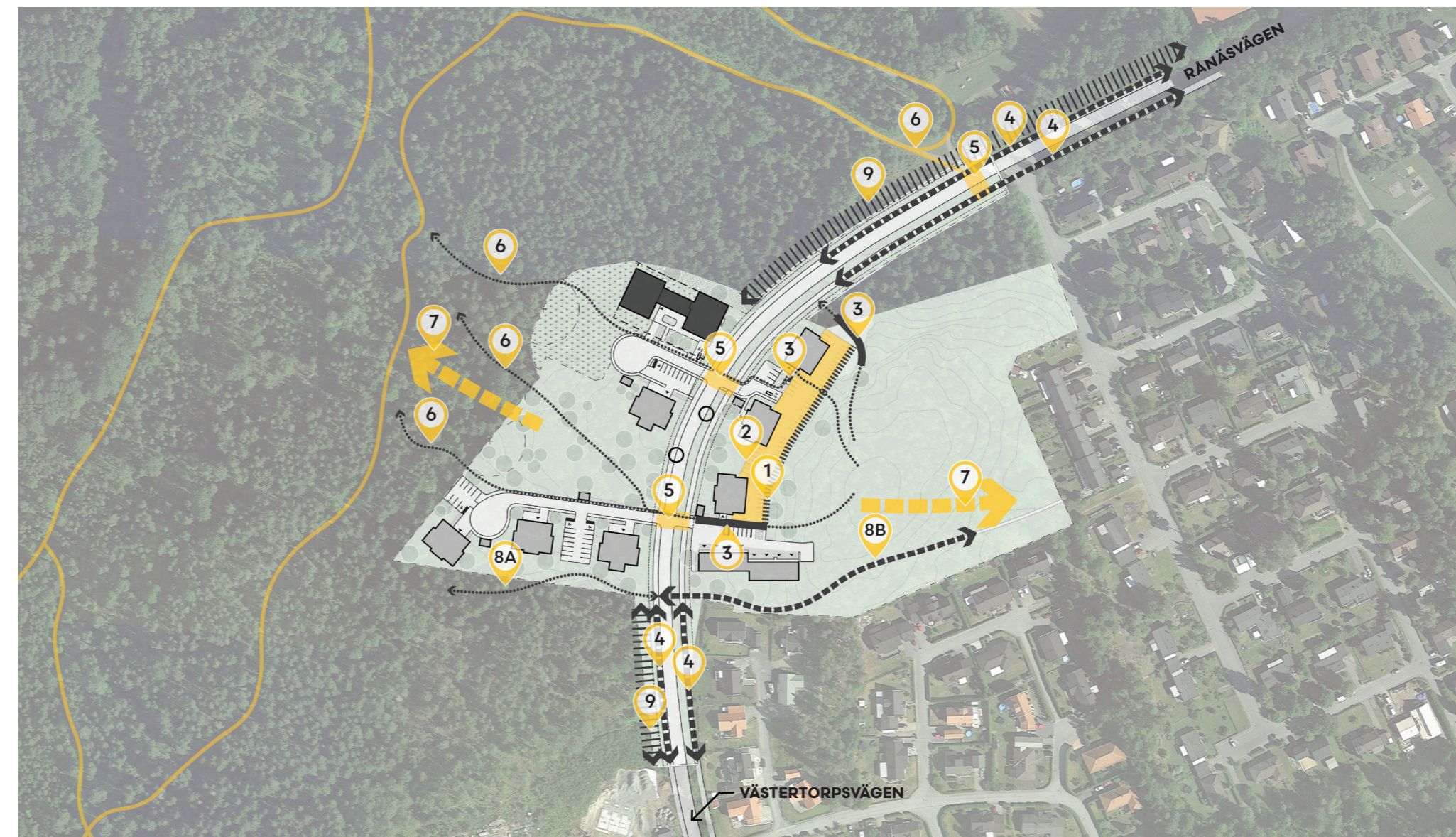
Staket/räcken kommer behövas på garagetaket för undvika risk för fallolyckor, kan bli visuell barriär.

I bebyggelseförslaget framgår ej hur övergångar/trafiksäkra passager ordnas över huvudgatan.

REKOMMENDATIONER

- 1 Garaget: tydliggör att taket byggs ihop med bakomliggande terräng längs hela bakkanten så att taket blir ett tillskott för lek/vistelse och barn enkelt tar sig till den naturliga miljön.
- 2 Garaget: Tillse att de räcken som installeras utformas säkert men inte skapar visuell barriär.
- 3 Garaget: Säkerställ god koppling mellan ny huvudgata och skog/bergplatå i områdets östra del.
Norr och söder om garagelängan bör möjlighet att enkelt ta sig upp mot platån anordnas. Det kan göras geom att breda och tydliga gångbanor leder fram till sluttningens fot norr och söder om garaget. Studera om trappor behövs i slänten för att underlätta rörelsen upp mot platån.
Även tvärs garagelängan är det önskvärt att barn i framtiden ska kunna röra sig.
- 4 Det är önskvärt att gång- och cykelbanor i framtiden finns på båda sidor av Rånäsvägen och Västertorpsvägen för att underlätta barns rörelse till skola/förskola, aktiviteter och natur.
- 5 I kommande arbete med Västertorpsvägens gatuutformning bör trafiksäkra passager över vägen planeras in på lämpliga platser för att minska vägens barriäreffekt
- 6 Elljusspåret används och det är viktigt att det förblir lätt att hitta dit. Visa i förslaget hur man rör sig från området till löpslingan om man

- 7 Förtydliga i bebyggelseförslaget hur man kan röra sig på ett tydligt sätt i sydöstlig-nordvästlig riktning mellan befintligt bostadsområde, via bergsplatån, till det nya bostadsområdet och vidare mot skogen i nordväst. Kartläggning i GIS visar att denna del används av barn.
- 8 8A. Det rekommenderas att läget för den nya, anlagda gång- och cykelvägen öster om Västertorpsvägen mot Harvvägen studeras omsorgsfullt för att inpassas i terrängen. Gångvägen kan utföras i grus för en mer naturlig karaktär.
8B. Stigen väster om Västertorpsvägen är befintlig. Eventuellt bör den breddas något med grus. Hela gångvägssträckan (8A+8B) är värdefull för att stödja barn och ungas trafikfria rörelse genom området.
- 9 Stärk trygghetsaspekten på gatorna. Skogsparti på västra sidan längs Västertorpsvägen kommer inte ha någon bebyggelse intill. Här är det möjligt att stärka trygghet och orienterbarhet med belysning och trivsamt utformade platser där stigar eller gångvägar ansluter till gatan (se Målpunkter).



REFERENSER

REFERENSLISTA

Friyta för lek och utevistelse för förskolor och skolor;
<https://www.boverket.se/sv/PBL-kunskapsbanken/regler-om-byggande/krav-pa-byggnadsverk-tomter-mm/krav-pa-tomter/friyta-for-lek-och-utevistelse-for-forskolor-och-skolor/>

Barnkonventionen, <https://unicef.se/barnkonventionen/las-texten>
(Lag i Sverige sedan 2020)

Barns plats i staden, Anna Lenninger (2008), Stad och land

Patrik Grahn Kämpar vidare för gröna värden;
<https://arkitekten.se/nyheter/patrik-grahn-kampar-vidare-for-grona-varden/>

Förskolebarns jämställdhet i naturen, Gustavsson Gullander (2015), examensarbete, Högsolan i Kristianstad

