



NORRTÄLJE
KOMMUN

ROSLAGEN
Möjligheter
Tillväxt
Framtidstro

Delårsrapport 2



januari - augusti 2011

INNEHÅLLSFÖRTECKNING

VIKTIGA HÄNDELSE	3
SAMMANFATTNING	4
KONCERNENS EKONOMI I KORTHET	4
KOMMUNENS EKONOMI I KORTHET.....	5
DIREKTIV OCH MÅL	6
KONCERNEN NORRTÄLJE KOMMUNHUS	6
ÅGARDIREKTIV.....	6
KOMMUNALFÖRBUNDET ÅGARSAMVERKAN OCH TIOHUNDRA AB	7
ÅGARDIREKTIV.....	7
KOMMUNEN	8
MÅL	8
EKONOMI	14
KONCERNEN	14
<i>PERIODENS RESULTAT</i>	14
<i>INVESTERINGAR</i>	16
<i>DEN FINANSIELLA SITUATIONEN</i>	16
<i>FRAMÅTBlick</i>	16
KOMMUNEN	17
<i>PERIODENS RESULTAT</i>	18
<i>PROGNOS HELÅR 2011</i>	18
<i>GOD EKONOMISK HUSHÅLLNING – AVSTÄMNING MOT BALANSKRAVET</i>	19
<i>DRIFTREDOVISNING</i>	19
<i>EXPLOATERINGSVERKSAMHET</i>	23
<i>INVESTERINGAR</i>	23
<i>DEN FINANSIELLA SITUATIONEN</i>	24
<i>RISKER</i>	25
<i>FRAMÅTBlick</i>	25
RÄKENSKAPER	26

Ord, uttryck, principer och förklaringar enligt årsredovisning 2010.

För ytterligare information om nämndernas uppföljning, hänvisas till Norrtälje kommuns hemsida.
Adress: <http://www.norrtalje.se/>

VIKTIGA HÄNDELSER

Regeringens budgetproposition

Regeringen har i september presenterat sin budgetproposition. De efter sommaren presenterade konjunkturbedömningarna visar på en betydligt svagare utveckling av Sveriges ekonomi de närmaste åren. Skatteunderlaget förväntas få en lägre ökningstakt än i tidigare prognoser. Kommunen följer prognosen från SKL i beräkningen av skatteintäkter

Ekonomisk tillväxt	2010	2011	2012	2013	2014
BNP %	5,7	4,1	1,3	3,5	3,9
Skatteunderlag SKL, aug 2011 %	2,1	2,8	3,3	3,8	4,5
Skatteunderlag SKL, maj 2011 %	2,1	2,8	4,2	4,4	4,2
Skatteunderlag budgetproposition, %	2,3	2,3	3,3	3,8	4,8
KPI	1,2	3,0	1,2	1,8	2,6
Arbetslöshet, riket %	8,4	7,5	7,8	7,7	6,6

Källa: SKL cirkulär 11:37

Regeringen såg i sin vårproposition positivt på framtiden. I budgetpropositionen presenteras en mer negativ bild. Prognosen för arbetslösheten i riket var i vårpropositionen 6,6 % men har nu höjts till 7,8 %. År 2010 var arbetslösheten 8,4 %.

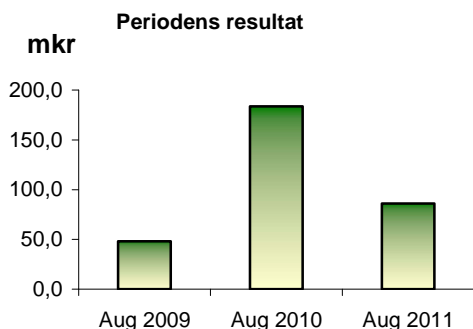
Arbetsmarknad och omvärld

Enligt statistik från arbetsförmedlingen var den öppna arbetslösheten i Norrtälje i augusti 2011 2,1 %, samma procentsats som i augusti 2010. För länet har arbetslösheten minskat från 3,6 % till 3,3 % under samma period. För riket har arbetslösheten sjunkit från 4,0 % till 3,6 %. Den så kallade RIPS-räntan, räntan i pensionssystemet, skall sänkas nästa år.

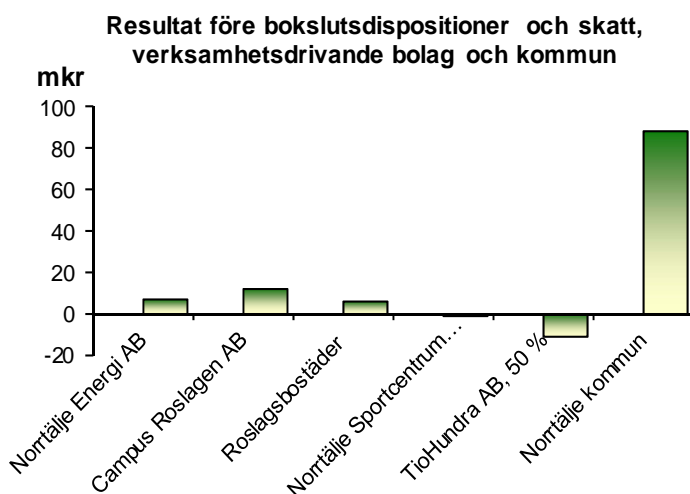
Kommunens verksamheter

- Arbetet med att uppdatera och aktualisera VA-utvecklingsplanen har slutförts och beslut fattats i Kommunstyrelsen 12/9 2011.
- Stockholmsvägen etapp 2 har färdigställts vilket innebär att det nu är två körfält i nordlig riktning från södra infarten.
- Arbetet med Norrvattenledningen startades i maj. Projektering är utförd med byggstart under hösten.
- Nytt badhus på södra berget projekteras.
- Norrtälje sportcentrum AB startade sin verksamhet 1 juni 2011.
- Vårdvalet för husläkarverksamheten driftsattes 1 januari 2011. Andel patienter som fick komma på besök inom 7 dagar hos allmänläkare har ökat från 88 % till 94 % och är nu i nivå med länet i övrigt.
- Förberedelserna inför de många och stora förändringar som äger rum samtidigt inom skolans värld, reviderade läroplanen för förskolan, den nya läroplanen för grundskolan, Gy11 – den nya gymnasieskolan och den nya skollagen, är ett huvudfokus under hela läsåret för barn- och utbildningskontoret.
- Elevminskningen och elevernas val gjorde att utbildningsnämnden tvingades besluta om att stoppa antagningen till två inriktningar på det estetiska programmet och till ett program, hotell- och turismprogrammet.
- Gymnasieskolan i Hallstavik är från hösten en fristående gymnasieskola.
- En ny park har anlagts i Norrtälje tätort, Gustav II Adolfs park.
- Upphandling av vindkraftverk pågår med stöd av Norrtälje energi.
- Norrtälje kommun är nu medlem i Kommuninvest.
- Arbetet med omvandling av hamnområdet har organiserats och påbörjats tillsammans med fastighetsägare.
- Under året har förberedelser för den nya Plan- och bygglagen som trädde i kraft den 2 maj 2011 varit omfattande.

SAMMANFATTNING KONCERNENS EKONOMI I KORTHET

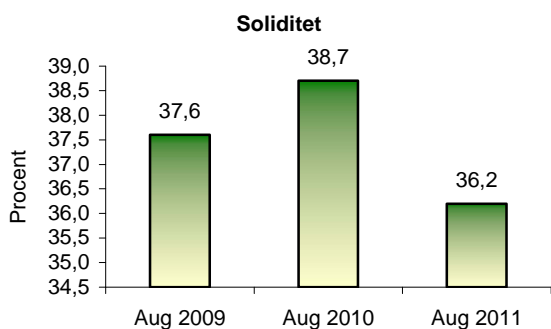


Resultatet i koncernen uppgick till 87,6 mkr före skatt och 85,9 mkr efter skatt. Resultatet för samma period föregående år uppgick till 187,2 respektive 183,5 mkr.



I dagsläget görs ingen total prognos för koncernen. Campus Roslagen redovisar och prognostiserar ett överskott från försäljning av fastigheter. Vinsten från försäljning till kommunen ingår dock inte i det totala koncernresultatet. Norrtälje Energi prognostiserar underskott i alla verksamheter förutom elhandel. Roslagsbostäder prognostiserar ett mindre överskott jämfört med budget. Norrtälje Sportcentrum prognostiserar ett underskott. TioHundra AB prognostiserar ett betydande underskott om -30 mkr, varav 50 % belastar kommunkoncernen. Målet avseende koncernresultatet, att kommunkoncernens resultat skall vara minst lika stort som kommunens, bedöms inte uppnås under 2011.

Samtliga verksamhetsdrivande bolag förutom Norrtälje Sportcentrum och Tiohundra AB redovisar positiva resultat per augusti. 50 % av TioHundra AB:s resultat ingår i kommunkoncernen.

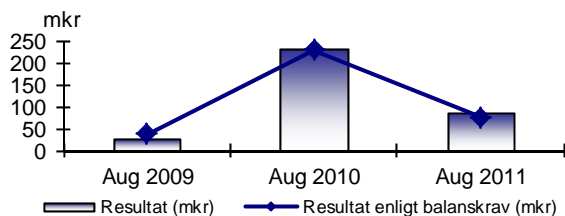


Den finansiella situationen i koncernen försvagas något jämfört med samma period föregående år och soliditeten minskar med 2,5 procentenheter till 36,2 %.

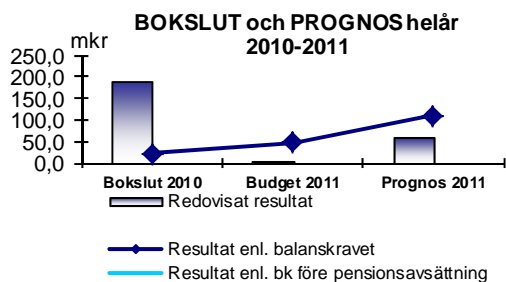
Koncernens investeringar uppgår till 336 mkr för perioden.

KOMMUNENS EKONOMI I KORTHET

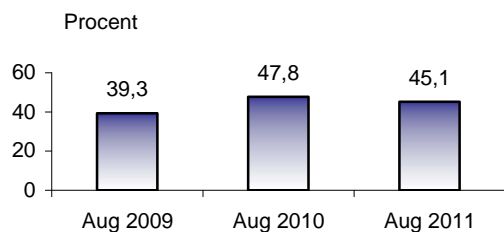
Resultat per augusti



Ökning i % mellan respektive år	Aug 2009	Aug 2010	Aug 2011
Verksamhetens nettokostnader	5,6	-1,5	5,2
Skatteintäkter, bidrag, utjämnings	2,8	6,3	0,4



Soliditet



Nämndernas nettokostnader uppgick till 65 % av årsbudget. Det är en minskning med 1 procentenhet jämfört med samma period föregående år.

Nämnderna prognostiserar en negativ avvikelse för 2011 om 1,9 mkr.

Resultatet för perioden januari-augusti uppgick till 88,5 mkr. Resultatet för motsvarande period föregående år uppgick till 233,5 mkr.

Resultatet enligt balanskravet uppgår till 77,1.

Sammanfattningsvis ökar verksamhetens nettokostnader mer än skatteintäkterna.

Resultatet för helåret förväntas uppgå till ca 61,1 mkr.

Prognostiserat resultat enligt balanskrav uppgår till 109,7 mkr, efter att delar av 2010 års tillfälliga konjunkturstöd överförs till 2011 samt att upplösning av pensionsfond och nyttjande av underhållsfond och fond för datorer till skolan. Hänsyn har också tagits till realisationsvinst.

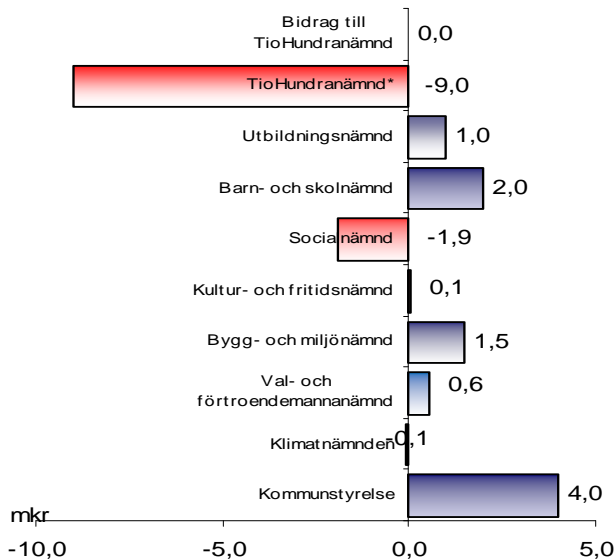
Skatteintäkterna förväntas avvika positivt mot budget med ca 31 mkr. Farhågor finns dock att skatteintäkterna blir lägre i nästa skatteutfallsprognos från SKL.

Bruttoinvesteringarna uppgick till ca 160 mkr.

Soliditeten uppgick till 45,1 %, vilket är 0,5 procentenheter sämre än vid årsskiftet. Jämfört med augusti 2010 är det en försämring med 2,7 procentenheter.

Exklusive finansiering av dotterbolag uppgår soliditeten till 75,5 %.

Prognos avvikelse mot budget, helår



DIREKTIV OCH MÅL

Verksamheter i kommunkoncernen bedrivs, förutom i Norrtälje kommun, i Norrtälje Energi, Roslagsbostäder, Campus Roslagen, Norrtälje Sportcentrum AB, Rostrum Fastighets AB samt TioHundra AB (där Norrtälje kommun och Stockholms läns landsting äger 50 procent vardera). Moderbolaget i bolagskoncernen, Norrtälje Kommunhus AB, bedriver ingen verksamhet.

Ägardirektiven innehåller till stor del förhållningsregler, beslutsregler samt regler för styrning och uppföljning. Dessa följs inte upp i detta avsnitt. I detta avsnitt berörs främst de specifika ägardirektiv som getts till de i kommunkoncernen ingående bolagen samt de mål som kommunfullmäktige satt upp för kommunens verksamheter.

KONCERNEN NORRTÄLJE KOMMUNHUS

ÄGARDIREKTIV

Generella direktiv

De generella direktiven innefattar bland annat samordningsuppdrag, utvecklad ägarstyrning samt riskbegränsning.

Samordning sker idag avseende ekonomi- och lönefunktion mellan kommunen och Campus Roslagen AB samt Norrtälje Sportcentrum AB. Därutöver har uthyrning av bostäder samt uppdrag att sälja kommunens bostadsrätter övergått till Roslagsbostäder.

Norrtälje Energi stödjer Norrtälje kommun i upphandling av vindkraftverk.

Koncernen

För koncernen gäller att kommunen skall erhålla borgensavgift avseende NKAB:s lån på öppna marknaden och ränta på utlånade medel till koncernbolagen enligt gällande finanspolicy. Avkastningskrav skall sättas på bolagen i samband med kommunens budgetprocess. Samarbetet mellan koncernledning och bolagsledning skall stärkas.

Norrtälje kommun erhåller borgensavgift på NKAB:s lån motsvarande 0,3 % och erhåller ränta på utlånade medel till bolagen enligt gällande finanspolicy. Nya avkastningskrav skall arbetas fram för bolagen inför 2012. Bland annat gäller nya regler för allmännyttiga bostadsbolag, såsom Roslagsbostäder, till vilka hänsyn måste tas när avkastningskrav sätts för Roslagsbostäder. Dotterbolagens budgets och investeringsramar hanteras på moderbolagets styrelsesammanträde i november. Samarbetet mellan koncernledning och bolagsledning stärks bland annat genom att VD för moderbolaget adjungeras till dotterbolagens styrelser eller presidiesammanträden.

Norrtälje Kommunhus AB

- *Norrtälje Kommunhus AB skall sälja dotterbolaget Rostrum Fastighets AB under 2011.*

Försäljningsprocessen pågår och förväntas avslutas under året.

Roslagsbostäder

- *Målsättningen är att bolaget skall bygga 40-50 nya hyreslägenheter årligen eller upp till 200 lägenheter under en fyraårsperiod.*
- *Bolaget skall kontinuerligt göra översyn av sitt befintliga fastighetsbestånd för att över tid få ett så optimalt bestånd som möjligt med hänsyn till risk och lönsamhet.*

Både kvarteret Växtriket samt nyproduktionen i Färsna beräknas vara inflyttningsklara under hösten. Nödvändiga beslut beräknas fattas under hösten för att kunna starta ytterligare nyproduktion i Färsna på den tomt som Roslagsbostäder förvärvat av kommunen under våren. Samtliga lägenheter inom Roslagsbostäders fastighetsbestånd är uthyrda.

DIREKTIV OCH MÅL

Norrtälje Energi

- *Bolaget skall ha som målsättning att öka antal abonnenter på fjärrvärmenätet.*
- *Bolaget skall i samband med kommunens utbyggnad av VA-nätet lägga tomrör för framtida anslutningar till bredband.*
- *Bolaget skall ha låg risk i sin elhandelsverksamhet.*

Anslutningsgraden till fjärrvärmenätet i såväl Norrtälje, Rimbo som Hallstavik ökar fortlöpande. Beslut har fattats där Norrtälje Energi är behjälpliga vid nedläggning av tomrör i samband med VA-investeringar. Finansiering sker inledningsvis genom moderbolaget. Norrtälje Energi har redovisat sina styrdokument för elhandel till moderbolaget. Moderbolagets bedömning av huruvida elhandeln bedrivs med låg risk eller ej redovisas i årsbokslutet.

Campus Roslagen AB

- *Bolaget skall senast år 2012 avveckla sitt fastighetsbestånd utom fastigheten Tälje 4:90 som utgör Campus Roslagen. De fastigheter som har strategisk betydelse för Norrtälje kommun skall säljas till kommunen.*
- *Bolaget skall utveckla Campusområdet genom att aktivt verka för etablering av företag och eftergymnasiala utbildningar samt tillhandahålla studentbostäder och därmed förenlig verksamhet.*
- *Bolaget skall i samråd med befintliga utbildningsanordnare arbeta för att ständigt förbättra studiemiljön och den yttre miljön samt göra området attraktivt för studenter.*
- *Bolaget skall ha som målsättning att utveckla området med särskilt fokus på detaljhandelsinriktade företag och utbildningar för att på sikt skapa ett utvecklingscentrum för detaljhandel, Retail Center, tillsammans med Stiftelsen Nordiska Detaljhandelshögskolan, NDH.*

Tre fastigheter har sålts, varav en till kommunen. Ytterligare fastigheter beräknas säljas vid årsskiftet. Kommunfullmäktige beslutade den 26/9 att godkänna att Campus Roslagen bildar dotterbolag samt dotterdotterbolag för paketering av fastigheter till försäljning. Campusområdet utvecklas kontinuerligt vidare. En enklare form av studentbostäder med korridorrum och kompisboende har iordningställts. Avseende ett Retail Center pågår fortlöpande möten med aktörerna.

Norrtälje Sportcentrum

- *Bolaget skall i första hand bedriva uthyrningsverksamhet av kommunens anläggning på Sportcentrum till kommunala förvaltningar och föreningar enligt avtal med Norrtälje kommun.*
- *Bolaget kan i övrigt hyra ut lokaler och sälja tjänster till organisationer, företag, föreningar och privatpersoner.*
- *Norrtälje kommun finansierar den verksamhet som ligger inom primärkommunalt åtagande.*

Bolaget har antagit ägardirektiven. Verksamheten startade i bolagsform den 1 juni. Uppföljning av ägardirektiven görs i årsbokslutet.

KOMMUNALFÖRBUNDET ÄGARSAMVERKAN OCH TIOHUNDRA AB

ÄGARDIREKTIV

Ägardirektiven för TioHundra AB innehåller inga konkreta uppdrag för bolaget, utan beskriver som målsättning att bolaget skall verka för förnyelse, utveckla integrerade verksamhetsformer för större effektivitet samt utveckla samverkan med andra producenter av vård och omsorg.

KOMMUNEN MÅL KUNDER/MEDBORGARE

Kundnöjdheten i kommunens respektive verksamhet skall öka.

- Kommunstyrelsekontoret har genomfört uppföljning av enkät om kundnöjdhet inom det kommunaltekniska området. Resultaten är ej tillfredsställande och delmålen uppnås ej.
- SBA (Stockholm Business Alliance) har genomfört en undersökning som riktar sig till företagare. Norrtälje kommun placerar sig på plats 34 av 50 kommuner med ett genomsnittligt index på 64 vilket är en oförändrad nivå jämfört med 2009.
- Resultatet från bygg- och miljökontorets årliga kundundersökning medförde totalt ett oförändrat index för VA-ärenden men en ökning i index för bygglov från 93 till 96.
- Ungdomsenheten på kultur- och fritidskontoret kommer inte att uppnå målet om att genomföra en enkätundersökning synkroniserad med drogvaneundersökning, medan bad- och biblioteksverksamheten kommer att kunna genomföra sina enkäter under oktober månad.
- TioHundranämnden har även för år 2011 förbättrat resultatet i den breda medborgarundersökning som årligen genomförs. I år har resultatet för 11 av 14 instämmandefrågor förbättrats i jämförelse med året innan, dock när nämnden ej upp till målvärdet för år 2011.
- Kundnöjdheten när det gäller förskolans verksamhet och skolverksamheten riktade till de yngre eleverna är stor. Förbättring kan ske i skolans verksamhet framför allt gäller det för de äldre eleverna och för fritidshemsverksamheten.
- Kundundersökningen visar att gymnasieeleverna i Norrtäljes gymnasieskolor i lika hög utsträckning är nöjda med verksamheten som elever i andra kommuner. Däremot är de vuxenstudierande mindre nöjda. Främst är det de studeranden som deltar i externt anordnade utbildningar som inte är så nöjda.

Myndighetsutövningen skall upplevas som enkel, rättssäker och med tidsgarantier

- System för att mäta ledtider saknas inom kommunstyrelsekontoret. Ärendehanteringssystem är under upphandling.
- En fortsatt utveckling av planeringsprocessen pågår på grund av ny PBL från 2 maj 2011. Alla inlämnade planbesked har besvarats inom lagreglerad tid. Antalet inkomna ärenden har minskat i antal sedan plantaxan infördes 2 maj.
- För att uppfylla tjänstegarantin för avloppsärenden, ska 90 % av enhetens avloppsärenden handläggas inom 84 dagar. Tiderna har inte kunnat hållas, främst för att man fått lov att avvakta att bygglov har beviljats, dvs. ansökan har kommit in för tidigt. Ärenden som varit vilande kommer nu att prioriteras för handläggning.
- Socialnämnden har tagit fram en ny rutin för klagomålshantering i syfte att medborgarna ska uppleva myndighetsutövningen enkel och rättssäker.
- Genomgripande används idag standardiserade och evidensbaserade utrednings- och behandlingsmetoder för att garantera rättssäkerhet inom socialnämnden.
- TioHundranämnden rapporterar varje kvartal in hur många gynnande beslut som ej har verkställts. Situationen är i stort sett oförändrad gällande SoL, men har dock förbättrats inom LSS-området.
- Väntetiderna hos husläkarmottagningarna har kraftigt förbättrats i jämförelse med föregående år och är nu i nivå med övriga Stockholm.
- Barn- och skolnämndens verksamheter uppfyller de krav som ställs när det gäller att tidsgarantier hålls.
- Kursbetyg ska sättas senast två veckor efter avslutad kurs. Bedömningsgrunden kommer att följas upp under hösten.

Medborgarna i Norrtälje kommun skall uppleva att valfriheten inom de olika verksamheterna skall öka

- Socialnämnden avser att uppnå målen genom att upprätthålla ett brett utbud av alternativa råd-, stöd och behandlingserbjudanden i Norrtälje kommun.
- Andelen medborgare som upplever att de fritt kan välja vård- och omsorgsgivare har ökat kraftigt i jämförelse med föregående år, vilket får antas vara en konsekvens av införandet av kundval och vårdval.
- Valfriheten är total för ungdomar i Norrtälje kommun när det gäller val av gymnasieutbildning. Däremot är valfriheten begränsad när det gäller val av vuxenutbildning. Resultatet visar att främst utbudet av skolor, men även utbudet av kurser bör ses över.

Medborgarna i Norrtälje kommun skall uppleva att de i kontakter med kommunen möts av professionell och serviceinriktad personal

- KontaktCenter ska underlätta för medborgarna att få kontakt med kommunen. Detta genom att utveckla samarbetet med förvaltningarna och därmed höja kompetensen hos medarbetarna. En effektivisering av verksamheten behövs samtidigt som det innebär stöd av modern teknik.
- All personal inom kultur- och fritidsförvaltningen har under våren 2011 genomgått en utbildning i Värdskap
- Fler människor fortsätter att uppege att de i sina kontakter med vården blir bemötta med respekt. Andelen uppgick till 66 % i TioHundrabarometern 2011.
- Resultaten visar att både eleverna i gymnasieskolan och de vuxenstudierande tycker att lärarna bemöter dem på ett positivt sätt, och att de även är kunniga i sina ämnen. Däremot utgör information och vägledning ett utvecklingsområde.

UTBILDNING

Kunskapsresultaten skall förbättras varje år och de årliga resultaten skall synliggöras för kommunmedborgarna

- Enheterna har upprättat kvalitetsredovisningar som de lagt ut på sina hemsidor.

Förskola, förskoleklass

- 91 % av föräldrarna med barn i förskola och 88 % av föräldrar med barn i förskoleklass svarar i brukarundersökning att deras barn stimuleras till utveckling och lärande i förskolan.

Grundskola

- En större andel av eleverna, 78,4 %, i åk 9 nådde målen i alla ämnen jämfört med 2010 då siffran var 74,6 %.
- En större andel av eleverna, 89,3 %, nådde i år behörighet till något gymnasieprogram. Förra året var motsvarande andel 86,5 %.
- Meritvärdet har ökat från 199 till 204,1 i år.
- Resultaten i Nationella proven visar på en försämring i matematik, både i årskurs 9, 5 och 3. I svenska förbättrades resultaten i åk 9 men försämrade i åk 5.

Gymnasiet

- En lägre andel av avgångseleverna, 81 %, fick slutbetyg i år. 2010 var andelen 85 %.
- En något lägre andel av eleverna, 86,4 %, som fick slutbetyg från Rodengymnasiet nådde grundläggande högskolebehörighet. Resultaten i Norrtälje låg på 86,8 % förra året och på 87 % i riket.
- Det genomsnittliga betygsvärdet har ökat från 13,6 till 14,6.

Gymnasiesärskola

- Lärarna i gymnasiesärskolan bedömer att måluppfyllelsen är god. Av brukarundersökningen framgår att eleverna tycker att de stimuleras till utveckling och lärande.

Vuxenutbildningen

- Uppföljning kommer att göras under hösten.

Alla elever, oavsett ålder, skall erbjudas en likvärdig utbildning samt en likvärdig bedömning och betygssättning – oavsett huvudman för verksamheten.

Förskola, förskoleklass

- Alla enheter har genomfört självvärdering med hjälp av material från skolverket. Samtliga kriterier skattas högt och man bedömer att man kommit långt i arbetet med kriterierna.

Grundskola

- Alla enheter har genomfört självvärdering med hjälp av material från skolverket. De flesta kriterierna skattades som mycket viktiga.

Gymnasiet

- 75 % av eleverna tycker att lärarna sätter rättvisa betyg. Resultatet har sjunkit något från föregående år.

Delaktighet och demokratiskt inflytande över lärandet skall utvecklas och öka för varje år.

Förskola, förskoleklass

- 60 % av föräldrar svarade i brukarenkät att de är med i planeringen av sitt barns utveckling och lärande.

Grundskola

- 62 % av eleverna i årskurs 8 svarade i brukarenkät att de är med och planerar sitt skolarbete. Motsvarande resultat i årskurs 5 var 76 %.

Gymnasiet

- 51 % av eleverna tycker att de får vara med och påverka innehållet i undervisningen.

Gymnasiesärskolan

- Andelen elever i gymnasiesärskolan som tycker att de får vara med och påverka undervisningen är större än i gymnasieskolan.

Alla elever skall kontinuerligt kunna följa sin kunskapsutveckling

Förskola förskoleklass

- 77 % av föräldrarna svarade i brukarundersökning att de får en tydlig information om hur deras barn utvecklas och 83 % tycker att lärandet dokumenteras och följs upp.

Grundskola

- 55 % av eleverna i årskurs 8 svarade i brukarenkäten att deras individuella utvecklingsplan följs upp och utvärderas regelbundet. I årskurs 5 var motsvarande siffra 77 %.

Gymnasiet

- 60 % av eleverna svarar att deras individuella utvecklingsplan följs upp och utvärderas regelbundet. 69 % svarade att utvecklingssamtalet är framåtsyftande och ger en god bild av kunskapsutvecklingen.

Gymnasiesärskolan

- Andelen elever i gymnasiesärskolan som tycker att deras individuella utvecklas och följs upp ligger på samma nivå som gymnasieskolan.

OMSORG OCH TRYGGHET

Förebyggande och tidiga insatser av god kvalitet för våra målgrupper skall prioriteras.

Socialnämnden

- Det är av största vikt att socialnämnden i ett tidigt skede får kännedom om problem kring de ärenden där behov föreligger.
- I dagsläget kommer nämnden in sent i många ärenden vilket leder till onödigt lidande och kostsamma insatser.

Tiohundra nämnd

- Andelen medborgare som upplever att TioHundra ger människor stöd så att de själva kan förbättra sin hälsa fortsätter att öka. I årets Tiohundra barometer uppgick andelen till 44 % (jmf 42 %).
- Fixarservice vänder sig till våra pensionärer i Norrtälje kommun och som har behov av praktisk hjälp med enkla vardagliga sysslor.

Insatser för barn och ungdomar med särskilda behov skall samordnas. Barns bästa skall komma i främsta rummet

Socialnämnden

- Införandet av utredningsmetoden BBIC (Barns Behov I Centrum) medverkar till att stärka barnperspektivet. Vidare pågår arbetet med samverkan i olika grupper.

Tiohundra nämnd

- Insatser som riktas till barn och unga behöver förbättras för att uppnå målsättningarna under året och ett led i detta är öppnandet av Familjens hus i Norrtälje stad. Det finns en samverkansöverenskommelse mellan socialtjänsten, barn- och skolnämnden, utbildningsnämnden och tiohundra nämnden som utvärderas årligen.

KULTUR, IDROTT OCH FOLKHÄLSA

I Norrtälje kommun skall det finnas möjligheter till en aktiv fritid med ett rikt utbud av kultur, idrotts- och föreningsliv.

- Idrottsfritids anordnas på sex skolor i kommunen.
- Satsningar görs på två stora friluftsf- och folkhälsoprojekt.

Norrtälje kommun skall medverka till att stimulera och prioritera barn- och ungdomsverksamhet

- Vid årets slut kommer kultur- och fritidsförvaltningens ungdomsenheten att ha en mer tillgänglig och bättre samordnad musikverksamhet.
- Arbete pågår med att i samverkan mellan stadsbibliotek, polis och socialtjänst arbeta för bättre anpassad utbud av mötesplatser och verksamhetsformer i Norrtälje centrum.
- I samarbete mellan Svenska kyrkan, lokala skolor och kultur och fritidsförvaltningen har mötesplatser och verksamheter för ungdomar i Rånäs och Edsbro etablerats.
- Med utgångspunkt från försöksverksamhet på Vigelsjö gård kommer ett koncept för en mobil friluftsverksamhet att arbetas fram.

I Norrtälje kommun skall kultur av god kvalitet vara ett verktyg för att skapa tillväxt, utveckling och ett gott liv för kommuninvånarna

- Arbetet med revidering av det Kultur- och fritidspolitiska programmet har prioriterats då ett politiskt antaget program kommer att ligga till grund för revidering av biblioteksplanen samt utvecklande av en marknadsplan.
- Kultur- och fritidskontoret arrangerar detta år sju offentliga konserter med professionella musiker.

Ohälsotalet för kommunens invånare skall förbättras

- Gravida har erbjudits möjlighet att motionssimma i kommunens badhus till rabatterat pris och många gravida besöker alla baden varje vecka.
- Personer som fått fysisk aktivitet på recept erbjuds möjlighet att köpa rabatterat årskort på kommunens badhus. Detta gäller även familjer som deltar i "viktskolan".
- En marginell försämring av ohälsotalet kan skönjas. Ohälsotalet mäts numera genom försäkringskassans nya sjukpenningtal. Försämring har skett även i resten av länet samt i riket.

Försäkringskassans nya sjukpenningtal är definierat som antalet nettodagar från sjuk- och rehabiliteringspenning dividerat med antalet inskrivna försäkrade minus antal personer med hel sjuk- eller aktivitetsersättning.

	2011-07	2010-07	2009-07	Förändr % 12 mån	Förändr %-enh 12 mån
Norrtälje	8,2	8,1	10,1	-1,2%	- 0,1 (ökn av ant dgr)
Sth län	6,1	6,0	7,3	-1,7%	- 0,1 (ökn av ant dgr)
Riket	6,5	6,2	7,6	-4,8%	- 0,3 (ökn av ant dgr)

MILJÖ

Ingen övergödning – utsläppen av fosfor och kväve till våra sjöar och vattendrag skall minska.

- Antalet godkända slamanläggningar ligger för närvarande på 950 st. Målvärdet på 1 100 st kommer inte att nås under 2011. Ett omfattande arbete med att aktualisera VA-utvecklingsplanen har genomförts. Arbeten pågår enligt plan.
- Bygg- och miljökontoret arbetar med projekt, inventeringar och tillsyn för att uppnå målet.

Grundvatten av god kvalitet – grundvattnet i Norrtälje kommun skall värnas för att ge möjlighet till en hållbar och säker dricksvattenförsörjning.

- Läcksökning i det kommunala vattenledningsnätet pågår.
- VA 2-projektet är genomfört. Projektet är ett underlag i aktualiseringen av VA-utvecklingsplanen.

BYGGA OCH BO

En långsiktig VA-försörjning med fokus på såväl behov som efterfrågan skall finnas.

- Bygg- och miljökontoret har i samarbete med kommunstyrelsekontoret bidragit till att delar av kommunens mål med en långsiktigt hållbar VA-försörjning kan uppfyllas. Det gäller utbyggnad av kommunalt vatten och avlopp på Rådmansö och Bergshamra m fl områden. Det kommer att säkerställa en långsiktig VA-försörjning och att ökad standard i fritidshusområden kan tillgodoses.

Ny översiktsplan skall tas fram där förhållningssätt i strandskyddsfrågor och vindkraftpolicy ingår

- En projektplan och utkast till kommunikationsplan finns framtagen. Samråd av översiktsplanen påbörjas i november 2011 och kommer att genomföras genom medborgardialoger.

Kommunen skall verka för att önskemål om ökad standard i fritidshusområden tillgodoses.

- En aktualisering av VA-utvecklingsplanen beslutades av kommunfullmäktige i september.

NÄRINGSLIV

Det skall finnas tillräckligt med attraktivt flexibelt planlagd mark som möjliggör snabba etableringar av verksamheter.

- Handelsetableringar pågår och sker ofta efter markköp från kommunen. En detaljplan för verksamheter har antagits under våren och en överklagad detaljplan har vunnit laga kraft.

Norrtälje kommun skall ha ett gott företagsklimat, som främjar företagande och besöksnäring

- I Svenskt Näringslivs ranking har Norrtälje haft en liten tillbakagång från plats 78 till 82.

Norrtälje kommuns attraktionskraft skall öka

- Bildandet av destinationsbolag för hela Roslagen är på gång. Parallellt genomförs upphandling av hela turismverksamheten .

UPPDRAG

Kommunstyrelsen

1. Genomföra upphandling av kommunens IT-support riktad till arbetsplatserna.
2. Genomföra ändrad driftform för turistbyråverksamheten.
3. Genomföra upphandling av kommunens växelfunktion.
4. Ta fram förslag till försäljning av fastigheter som inte används för kommunal verksamhet eller av andra skäl bör behållas i kommunal ägo.
5. Utredda det faktiska underhållsbehovet för lokaler som skall behållas på sikt.
6. Översyn av kommunens arrendeavtal i samråd med kultur- och fritidsnämnden.
7. Utredda hur kostnader för transporter med bil skall kunna minskas.
8. Se över vilka lokaler i kommunens lokalbank som kan avvecklas.

Kultur- och fritidsnämnd

9. Översyn av avgiftsnivån vid uthyrning av lokaler.

Socialnämnd

10. Nämnden skall vidta åtgärder mot de brister som redovisas i Slutrapport efter uppdrag som socialchef 2009-08-26.

Barn- och skolnämnd

11. Utredda alternativt system i syfte att effektivisera skolskjutsverksamheten.

Utbildningsnämnd

12. Utredda möjligheten att nyttja gymnasieskolans lokaler även för vuxenutbildning då antalet gymnasieelever minskar i kommunen.

Kommentarer

1. 2010 påbörjades och avbröts upphandlingen då inget anbud till rimlig kostnad inkommit.
2. Bildandet av gemensamt destinationsbolag för hela Rosalagen är på gång. Beslut i kommunfullmäktige i september och verksamhetsstart 1 jan 2012. Parallellt genomförs upphandling av hela turismverksamheten med verksamhetsövergång och planerad avtalsstart 1 jan 2012.
3. Uppdraget återtog av kommunstyrelsen i april 2010.
4. En genomgång av fastigheter som kan säljas har gjorts och beslut fattades av kommunstyrelsen den 26 april 2010. Där uppdrogs även till kommunstyrelsekontoret att återkomma med förslag på ytterligare fastigheter. Fastigheter har sålts i kvarteret Balder.
5. Underhållsbehovet är utrett och redovisas till kommunstyrelsen. Detta är en ständigt pågående process där förutsättningarna ständigt förändras.
6. Uppdraget genomfört 2010.
7. Uppdraget genomfört 2010. Redovisats till kommunstyrelsen under 2010. Därefter har kommunstyrelsekontoret på uppdrag föreslagit en investering i 20 fordon som behövs dagligen för verksamheterna. Upphandlingsförfarande beträffande korttidshyra av fordon pågår.
8. I kommunstyrelsens verksamhetsplan preciseras detta till ett mål om omsättningshastighet av lokalerna i kommunens lokalbank. Målsättningar är att 30 % av lokalerna i lokalbanken vid årets början är avvecklade vid årets slut. Flera av lokalerna är på väg att avvecklas genom försäljning eller omdisposition av lokalanvändningen.
9. Uppdraget genomfört 2010. Kultur- och fritidsnämnden fattade beslut om nya avgifter den 18 februari 2010.
10. Uppdraget genomfört 2010. Åtgärderna ingår i nämndens verksamhetsplan.
11. Utredning pågår.
12. En ny lokalförsörjningsplan håller på att framarbetas.

EKONOMI

KONCERNEN

MÅL

Kommunkoncernens överskott ska vara minst lika stort som kommunens respektive år.

Kommunkoncernens lånevolym 31 dec 2011 skall ej överstiga beslutat lånetak.

Kommentarer

Per augusti var koncernens överskott lägre än kommunens. Koncernens resultat efter skatt uppgick till 85,9 mkr medan kommunens resultat uppgick till 88,5 mkr. Koncernens lägre resultat beror på ett sammanlagt underskott i bolagen, där TioHundra AB, men även Norrtälje Energi avviker betydande mot budget. Bolagens prognoser tyder även de på att koncernens överskott blir lägre än kommunens för helåret.

Beslutad låneram bedöms i dagsläget inte överstigas under 2011. Koncernens lån uppgår idag till 1 650 mkr. Mål för maximal upplåning i koncernen är 2 000 mkr.

PERIODENS RESULTAT

Januari-augusti

Resultat t o m augusti	Aug 2009	Aug 2010	Aug 2011
Årets resultat (mkr)	48,3	183,5	85,9
Avkastning på eget kapital (%)	3,6	11,6	5,3

Resultatet för koncernen t o m augusti uppgick till 85,9 mkr efter skatt. Samma period föregående år uppgick resultatet till 183,5 mkr. Kommunens resultat uppgick till 88,5 mkr.

både Norrtälje Energi och TioHundra AB sämre resultat för 2011 jämfört med 2010. Dessutom innefattade 2010 stora överskott inom kommunen.

Resultatförsämringen beror på flera faktorer. Dels visar

Utveckling av kostnader och intäkter

Förändring mot föregående år i %	Aug 2009	Aug 2010	Aug 2011
Verksamhetens intäkter	2,2	9,0	4,2
Verksamhetens kostnader	3,9	3,2	5,5
Avskrivningar	-2,4	1,5	4,2
Verksamhetens nettokostnader	5,0	-2,4	6,8
Skatteintäkter, generella statsbidrag och utjämning	2,8	6,3	0,4
Finansiella intäkter	-69,5	19,6	117,5
Finansiella kostnader	-43,9	-11,7	49,4
Finansnetto	-37,8	-15,3	38,2

Verksamhetens nettokostnader ökar med 6,8 % jämfört med föregående år. Intäkterna ökar med 4,2 %. Intäkterna minskar i Norrtälje Energi, bland annat på grund av ett prestandavite om 5,5 mkr som bokfördes som intäkt under 2010. Det rörliga elpriset var högre den kalla vintern 2010 än 2011. Det påverkar också kostnaderna, som är lägre 2011. Rörelseresultatet för Norrtälje Energi försämras med drygt 1 mkr, borträknat prestandavitet 2010. Campus Roslagens intäkter ökar markant, men det beror främst på reavinster från fastighetsförsäljningar.

Tiohundra AB:s intäkter minskar 2011 till följd av att flera av verksamheterna som bedrevs inom bolaget föregående år nu bedrivs av annan utförare. Kostnaderna har dock ökat, bland annat till följd av omställningskostnader men till stor del på grund av mycket höga bemanningskostnader.

Skatteintäkter, generella statsbidrag och utjämning kommenteras i avsnittet om kommunen.

Räntekostnaderna ökar då både lånevolymen och räntenivån är högre än föregående år.

Bolagens resultat

Resultat före dispositioner, eliminerings och skatt per enhet	Aug 2009	Aug 2010	Aug 2011
Norrtälje Energi AB	11,0	15,5	7,0
Campus Roslagen AB	9,2	1,9	11,9
Roslagsbostäder AB exkl effekter av fastighetsförsäljning	11,6	4,3	6,6
Roslagsbostäder effekter av fastighetsförsäljning	0,4	0,0	0,0
Norrtälje kommunhus AB	-10,2	-83,0	-11,3
Norrtälje Sportcentrum AB	-	-	-0,7
Östhandelsforum AB	0,0	0,0	0,0
Kommunalförbundet			
Ägarsamverkan, 50 %	0,0	0,0	-0,1
TioHundra AB, 50 %	11,6	15,0	-10,8
Rostrum Fastighets AB	-	-	0,7
Norrtälje kommun	25,9	233,5	88,5
Summa enheter före skatt	59,6	187,2	91,9
Dispositioner, eliminerings och skatt	-11,2	-3,7	-6,0
Årets resultat	48,4	183,5	85,9

Norrtälje Energis resultat understiger periodiserad budget med drygt 10 mkr, vilket härrör från i princip samtliga verksamheter förutom elhandel. Dessa underskott beräknas inte återhämtas under året.

Campus Roslagen påvisar ett överskott jämfört med budget motsvarande drygt 11 mkr och en prognos motsvarande 0,8 mkr över helårsbudget. Överskottet i utfallet beror på reavinster från fastighetsförsäljningar. Dessa beräknas dock reduceras av befarade nedskrivningar.

Roslagsbostäder visar ett överskott om drygt 6 mkr över budget hittills i år, vilket delvis beror på att reparation och underhåll inte påbörjats som beräknat. Prognosen visar på ett överskott om 1,2 mkr jämfört med budget.

Rostrum Fastighets AB, som äger fastigheten på Roslagsgatan där Visma Retail har sitt kontor, visar ett resultat om 0,7 mkr. Eftersom bolaget är till försäljning redovisas en prognos i linje med utfallet.

Norrtälje Sportcentrum redovisar ett underskott om 0,7 mkr och en prognos om -0,9 mkr. Denna prognos är dock

godkänd som budget för innevarande år, vilket är bolagets första verksamhetsår.

Norrtälje Kommunhus AB:s negativa resultat beror på att bolaget löpande under året inte har några större intäkter. Intäkterna erhålls i samband med årsbokslut i form av koncernbidrag.

Koncernen Norrtälje Kommunhus

Norrtälje Kommunhuskoncernens resultat efter skatt uppgick till 3,5 mkr. Exklusive avskrivning på övervärden och skatt på avskrivningen blev resultatet 12,6 mkr.

Årsprognos (mkr)	
Norrtälje energi AB	+15,5
Campus Roslagen AB	+2,2
Roslagsbostäder AB	+2,9
Norrtälje Sportcentrum AB	-0,9
S:a verksamhetsdrivande bolag	19,7
Rostrum Fastighets AB	+0,7
Norrtälje Kommunhus AB	-15,0
Prognos kommunhuskoncernen	5,4

Prognosen för Kommunhuskoncernen uppgår till 5,4 mkr före avskrivningar på övervärden och skatt. Prognosen för de fyra verksamhetsdrivande bolagen uppgår till totalt 19,7 mkr före skatt, vilket inte uppnår avkastningskravet på 32,6 mkr. (efter koncernbidrag och skatt är prognosen för moderbolaget 0).

Kommunalförbundet ägarsamverkan

Kommunalförbundets resultat t o m augusti uppgick till -0,1 mkr. Kommunalförbundskoncernens resultat överensstämmer därför i det närmaste med resultatet för TioHundra AB, -21,5 mkr. Budget för perioden uppgår till 13,1 mkr, vilket innebär ett underskott om hela 34,6 mkr. TioHundra AB visar på negativa avvikelser inom många områden. Omstruktureringskostnader belastar bolaget på grund av verksamhetsövergång till andra utförare. Sjukhuset har förlorat intäkter samtidigt som kostnaderna är mycket höga. Avtalen med TioHundranämnden har heller inte räknats upp i den utsträckning som bolaget budgeterat.

Prognosen för helåret uppgår till -30 mkr, vilket innebär en väsentlig avvikelse mot budget med motsvarande belopp. En stor del av det prognostiserade underskottet härrör från sjukhusverksamheten. De båda huvudmännens ansvar för bolaget är inte uppdelat utifrån verksamheten utan är solidariskt 50/50.

INVESTERINGAR

Nettoinvesteringar per enhet, mkr	Aug 2009	Aug 2010	Aug 2011
Norrtälje Energi AB	40,1	31,5	22,0
Campus Roslagen AB	31,4	37,2	30,7
Roslagsbostäder AB	13,8	74,6	114,0
Norrtälje Kommunhus AB	0,0	0,0	0,0
Östhandelsforum AB	0,0	0,0	0,0
Norrtälje Sportcentrum AB	-	-	-
Kommunalförbundet			
Ägarsamverkan, 50 %	0,0	0,0	0,0
TioHundra AB, 50 %	3,4	4,9	8,3
Norrtälje kommun	117,2	389,6	161,0
Summa nettoinvesteringar	205,9	537,8	336,0

Investeringsnivån under inledningen av året är allmänt lägre än föregående år, dock ej i Roslagsbostäder.

Norrtälje Energi fortsätter att bygga ut bredbandsnätet och fjärrvärmenätet. Roslagsbostäder färdigställer kvarteret Växtriket samt ett område i Färsna. Campus Roslagens främsta investering är ombyggnad av Miloverkstaden för Visma Retails räkning.

DEN FINANSIELLA SITUATIONEN

Soliditet (%)	Aug 2009	Aug 2010	Aug 2011
Soliditet	37,6	38,7	36,2
Tillgångsförändring	-6,2	15,1	8,9
Förändring av eget kapital	11,1	18,6	1,7

Soliditeten i koncernen minskar med 2,5 procentenheter från augusti föregående år och uppgår nu till 36,2 %.

Resultatet är alltså positivt, men kapitalbindningen i form av investeringar ökar mer än resultatet.

Ränterisker (%)	Aug 2009	Aug 2010	Aug 2011
Genomsnittlig ränta	2,91	2,95	3,53

Den genomsnittliga räntan vid periodens utgång är högre än samma period föregående år och uppgår nu till 3,53 %.

Överklagan av Norrtälje kommuns finanspolicy och räntepåslaget till dotterbolagen har avslagits av förvaltningsrätten. Ärendet har drivits vidare till kammarrätten, men har inte beviljats prövningstillstånd.

FRAMÅTBlick

En fortsatt hög investeringsnivå förväntas även framöver, framförallt i kommunal infrastruktur, men även i bredbands- och fjärrvärmeanslutningar. Nyproduktion av hyreslägenheter fortgår, bland annat i Färsna och Växtriket. Roslagsbostäder har också fått klartecken att förvärva ytterligare mark i Färsna där beslut om ytterligare nyproduktion väntas under hösten och Campus Roslagen kommer att genomföra stora investeringar i Miloverkstaden för Vismas räkning.

Campus Roslagen skall sälja stora delar av fastighetsbeståndet, dels till kommunen men även till externa parter. Vissa fastigheter har redan sålts och föreberedande arbete pågår för ytterligare försäljning.

Norrtälje Sportcentrum AB bedrivs från och med 1 juni som bolag.

Utflyttning av befintlig hyresgäst i Rostrum Fastighets AB:s lokaler planeras i början av nästa år. Försäljning av fastighetsbolaget pågår.

En vetenskaplig utvärdering av TioHundraprojektet pågår och skall avrapporteras under hösten. Utvärderingen skall belysa projektet ur olika aspekter, men även föreslå handlingsalternativ efter projekttidens utgång 2012.

Skatteprognos kommenteras under avsnittet om kommunen.

KOMMUNEN

MÅL

- Kommunens bokslut för 2010 – 2012 skall visa ett överskott på 1 % av verksamhetens nettokostnader. Därefter är inriktningen att överskottet skall vara 2 %.

Kommentarer

- Målet har reviderats i arbetet med budgetjusteringsärendet för 2011 och är nu åter 2 % av verksamhetens nettokostnad i balanskravsresultat.
- Kommunens resultat för perioden uppgick till 88 mkr eller 5,6 %, vilket med god marginal överstiger målet om 2 %. Prognosen för helåret uppgår till 61 mkr eller 2,5 % av verksamhetens nettokostnad. Efter balanskravsjusteringar och överföring av delar av det tillfälliga konjunkturstödet till 2011 beräknas resultatet för helåret uppgå till 110 mkr eller 4,5 % av verksamhetens nettokostnad.
- Målet bedöms därmed uppnås under 2011.

Resultaträkning kommunen (mkr)	Delår aug-11	Delår aug 2010	Budget Helår 2011	Prognos Helår 2011	Avvikelse	
					budget/ prognos 2011	Utfall Helår 2010
Verksamhetens nettokostnader före avskrivningar	-1 487	-1 414	-2 327	-2 300	27	-2 192
Avskrivning enligt plan	-71	-68	-120	-120	0	-134
Verksamhetens nettokostnader	-1 558	-1 482	-2 447	-2 420	27	-2 326
Skatteintäkter, bidrag, utjämning	1 621	1 616	2 425	2 456	31	2 404
Utdelning NKAB	-	75	-	-	0	75
Finansnetto	25	25	14	25	11	36
Årets resultat	88	234	-8	61	69	189
Balanskravsjusteringar	-11	-5	49	39	-10	-17
Resultat enligt balanskrav före pensionsavsättningar	77	229	41	100	59	172
Upplösning/avsättning pensionsavsättning och datorer		0	5	10	5	-152
Årets resultat enligt balanskrav efter avsättning för pensioner	77	229	46	110	64	20

PERIODENS RESULTAT

Januari – augusti

Resultat t o m augusti	Aug 2009	Aug 2010	Aug 2011
Resultat (mkr)	25,9	233,5	88,5
Resultat enligt balanskrav (mkr)	37,7	228,8	77,1
Resultat/(skatteintäkter +utjämning) (%)	1,7	14,5	5,5

Resultatet för perioden januari-augusti uppgick till 88,5 mkr. Resultatet för motsvarande period föregående år uppgick till 233,5 mkr. Resultat enligt balanskrav uppgick till 77,1 mkr.

Utvecklingen av kostnader och intäkter

Ökning i % mellan respektive år	Aug 2009	Aug 2010	Aug 2011
Verksamhetens intäkter	2,2	10,4	2,9
Verksamhetens kostnader	4,1	3,5	4,2
Avskrivningar enligt plan	7,5	1,2	5,5
<i>Verksamhetens nettokostnader</i>	5,6	-1,5	5,2
Skatteintäkter	1,3	3,3	4,1
Generella statsbidrag och utjämning	10,0	19,5	-13,9
<i>Skatteintäkter, bidrag, utjämning</i>	2,8	6,3	0,4
Finansiella intäkter	-37,1	186,9	-55,3
Finansiella kostnader	-38,6	-16,7	11,4
Finansnetto	-31,3	886,5	-100,0

För att utvecklingen ska vara positiv bör skatteintäkter öka mer än verksamhetens nettokostnad. Sammanfattningsvis ökar skatteintäkter, bidrag och utjämning mindre än verksamhetens nettokostnad.

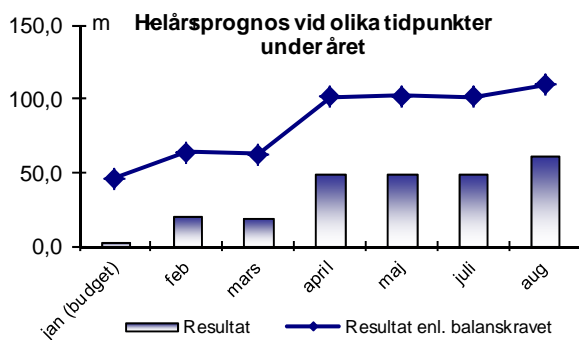
Verksamhetens nettokostnad ökar jämfört med samma period 2010. Verksamhetskostnaderna ökar liksom avskrivningar mer än vad verksamhetsintäkterna ökar.

Årets skatteintäkter utvecklas positivt till följd av den goda konjunkturen. Generella statsbidrag minskar markant till följd av att det tillfälliga konjunkturstöd som betalats ut till kommunerna under 2010 upphört. Norrtälje kommun valde i budgetarbetet att omfördela delar av konjunkturstödet till 2011. Det görs dock enbart i balanskravsavstämningen.

Den stora förändringen av finansnettot härrör från att 2010 års resultat inkluderade utdelning från NKAB, för vilket motsvarighet inte finns 2011.

PROGNOS HELÅR 2011

Resultatprognosen för 2011 visar på ett resultat på 61,1 mkr före balanskravsjusteringar. Enligt balanskravet uppgår prognosen till 109,8 mkr.



Den största prognosavvikelsen för året är högre skatteintäkter än beräknat, beräknade vinster från exploateringsverksamheten samt medel ur kommunstyrelsens ofördelade anslag som inte beräknas förbrukas under 2011. Pensionskostnaderna ökar till följd av sänkt RIPS-ränta 2012, vilket med största sannolikhet kommer att redovisas redan 2011.

Skatteprognos från SKL var oförändrad i augusti gentemot den som gjordes i maj.

GOD EKONOMISK HUSHÅLLNING – AVSTÄMNING MOT BALANSKRAVET

Resultatet till och med augusti 2011 uppfyller de krav som ställs för att kommunen ska ha en god ekonomisk hushållning, 2 % av verksamhetens nettokostnad. Utfallet uppgår till c:a 6 %. Även i prognosen för helåret förväntas kommunen uppnå 2-procentsmålet.

DRIFTREDOVISNING

Periodens resultat

	Aug 2011 mkr	Aug 2011 % av budget	Aug 2010 % av budget
Nettokostnader jan-aug Utfall			
Kommunstyrelse	144,0	57,1	55,2
Klimatnämnden	0,3	87,3	-5,9
Val- och förtroendemannanämnd	0,5	39,6	37,0
Bygg- och miljönämnd	7,9	46,3	51,3
Kultur- och fritidsnämnd	66,1	66,4	67,2
Socialnämnd	93,7	68,2	62,6
Barn- och skolnämnd	536,6	65,7	64,1
Utbildningsnämnd	171,6	63,3	62,3
TioHundranämnd	8,3	-	-
Bidrag till TioHundranämnd	546,6	66,7	66,7
Summa nämnder	1 575,7	65,2	63,8

Nämndernas nettokostnader uppgick till 65,2 % av årsbudget. Det är en ökning med 1,4 procentenheter jämfört med samma period föregående år.

Prognos, helår

Nettokostnader Prognos helår (mkr)	2011 Budget Helår	2011 Prognos Helår	2011 Avvikelse Prognos
Kommunstyrelse	252,3	248,3	4,0
Klimatnämnden	0,4	0,5	-0,1
Val- och förtroendemannanämnd	1,4	0,8	0,6
Bygg- och miljönämnd	17,2	15,7	1,5
Kultur- och fritidsnämnd	99,5	99,4	0,1
Socialnämnd	137,4	139,3	-1,9
Barn- och skolnämnd	817,4	815,4	2,0
Utbildningsnämnd	271,1	270,1	1,0
TioHundranämnd*	0,1	9,1	-9,0
Bidrag till TioHundranämnd	819,9	819,9	0,0
Summa nämnder	2 416,5	2 418,4	-1,9

Helårsprognosen för nämnderna är negativ. Överskott förväntas i Kommunstyrelsen, Val- och förtroendemannanämnd, Bygg- och miljönämnd, Kultur- och fritidsnämnd, Barn- och skolnämnd samt utbildningsnämnd. Underskott prognostiseras i Klimatnämnd, Socialnämnden och i Tiohundranämnden.

* Kommunala verksamheter i prognosen

KOMMUNSTYRELSE (inkl. Överförmyndaren)

Utfall jan – augusti % av budget	57 %
----------------------------------	------

Kommunstyrelsen

Mot den periodiserade budgeten uppvisas ett överskott på 13,8 mkr. Detta beror bl a på att statusåtgärder för gator och parker ej har genomförts i budgeterad takt, samt på färre snö- och halkbekämpningstillfällen under våren. Tjänster har även hållits vakanta.

Överförmyndaren

Överförmyndaren visar ett underskott per augusti om 0,7 mkr. Detta beror på att årets nettokostnader för ensamkommande barn blir högre för perioden då intäkter rekvireras kvartalsvis i efterskott från Migrationsverket.

Avvikelse enligt prognos helår	4,0 mkr
--------------------------------	---------

Kommunstyrelsen

Överskottet beror bland annat på att tjänster är och har varit vakanta under året. Kapitalkostnader förväntas vara lägre på grund av att investeringar av IT-utrustning senarelagts.

Överförmyndaren

Vid årets slut förväntas ett underskott om 0,4 mkr. Överförmyndaren kan inte återsöka kostnader från Migrationsverket för de ensamkommande barn som har fått permanent uppehållstillstånd. Kontakt har tagits med socialförvaltningen om att eventuellt kunna få ersättning från dem vad gäller ensamkommande barn som har fått permanent uppehållstillstånd. Hur ersättningen för de ensamkommande barnen skall fördelas mellan nämnderna kommer att lösas under hösten i samråd med kommunstyrelsekontoret.

KLIMATNÄMND

Utfall jan – augusti % av budget	87 %
----------------------------------	------

Budgeten för personalomkostnader har blivit för lågt beräknad i budget för 2011.

Avvikelse enligt prognos helår	-0,1 mkr
--------------------------------	----------

Då nämndens budget uteslutande avser arvoden och sammanträdeskostnader har nämnden inte kunnat vidta några åtgärder för att minska det prognostiserade underskottet.

VAL- OCH FÖRTROENDEMANNANÄMND

Utfall jan – augusti % av budget	40 %
----------------------------------	------

Kostnaderna för utbildning av förtroendevalda är lägre än vad som är budgeterat för perioden.

Avvikelse enligt prognos helår	0,6 mkr
--------------------------------	---------

Den planerade verksamheten är lagd på en lägre nivå än vad budget medger.

BYGG- OCH MILJÖNÄMND

Utfall jan – augusti % av budget	46 %
----------------------------------	------

Bygg- och miljönämndens resultat visar ett överskott mot periodiserad budget 2,2 mkr. Av överskottet står projekten Adressättning och inventering på Rådmansö tillsammans för 0,8 mkr. Den största posten i övrigt är personalkostnader som visar ett överskott på 2 mkr. Detta beroende dels på att personal slutat samtidigt som rekryteringen tar tid.

Avvikelse enligt prognos helår	1,4 mkr
--------------------------------	---------

Resultatet kommer till större delen från adress- och Rådmansöprojekten, 1,3 mkr. Kontoret kommer att begära att detta överskott kommer att ombudgeteras år 2012.

KULTUR- OCH FRITIDSNÄMND

Utfall jan – augusti % av budget 66 %

Kultur- och fritidsnämndens resultat för perioden avviker positivt med 1,3 mkr mot budget. Badverksamheten avviker positivt vilket beror på högre intäkter vid samtliga badhus samt utomhusbad.

Avvikelse enligt prognos helår + 0,1 mkr

Prognosen innehåller framför allt ökade intäkter för badverksamheten. Vidare är en tjänst vakant.

Utbildningar och studiebesök för nämndens ledamöter är inte budgeterade.

Sportcentrum har en negativ prognos för den tid verksamheten drevs i förvaltningsform med ökade lönekostnader som är relaterade till bandybanan samt lägre intäkter från framför allt ishall, uthyrning av logi vid lägerverksamhet samt provisionsintäkter. Sammantaget förväntas dock ett överskott för nämnden.

SOCIALNÄMND

Utfall jan – augusti % av budget 68 %

Socialnämnden redovisar för perioden ett underskott på 2 mkr. Underskottet hänförs sig främst till vårdkostnader för institutionsplaceringar avseende vuxna missbrukare samt barn och unga. Vidare redovisas ett underskott vad avser försörjningsstöd.

Avvikelse enligt prognos helår - 1,9 mkr

Per årsbasis prognostiseras ett underskott om 1,9 mkr. Underskotten går främst att hänföra till heldygnsvård för vuxna missbrukare samt barn och unga. Även underskott vad avser utbetalning av försörjningsstöd förväntas redovisas vid årets slut.

Åtgärder för att undvika underskott:

Under perioden 16 maj till 30 september skall bland annat följande åtgärder genomföras för att eliminera prognostiserat underskott:

Särskild genomgång av pågående placeringar för såväl barn som vuxna.

Gå igenom pågående kontaktfamiljs- och kontaktpersonsuppdrag.

Särskild prövning inför återbesättning av vakanta tjänster.

Återhållsamhet med beviljande av medel till kurser, konferenser och personalbefrämjande åtgärder.

Översyn av kostnader och abonnemang av datorer.

Översyn av samtliga köpta tjänster.

TIOHUNDRANÄMND

Utfall jan – augusti % av budget - %

För perioden uppgår resultatet till -8,3 mkr och vilket är en negativ avvikelse på 8,2 mkr mot budget.

De verksamheter som uppvisar störst negativ avvikelse mot budget är somatisk specialistvård vid övriga mottagningar samt de kommunala verksamhetsområdena ordinärt boende, särskilt boende samt LASS och LSS.

Avvikelse enligt prognos helår -9 mkr

Den prognostiserade avvikelsen beror på enskilda vårdtunga ärenden i hemtjänsten, volymökningar i särskilt boende (mer omvårdnad) samt på att antalet personer med LASS har ökat.

Följande risker finns för ökade kostnader utöver prognos.

- Sanktionsavgift för ej verkställda beslut.
- Fortsatt fler individköp utanför befintliga entreprenadavtal.
- Ökad andel utförd tid i hemtjänst.
- Fortsatta volymökningar inom SoL och LSS-området.

Om Tiohundra nämnden går med på en begäran om omförhandling av avtal från Tiohundra AB finns ytterligare risk för ökade kostnader

Åtgärder för att undvika underskott

Ett förslag till åtgärder för att minska underskottet kommer att presenteras vid Tiohundra nämndens sammanträde 13 oktober 2011.

BARN- OCH SKOLNÄMND

Utfall jan – augusti % av budget	66 %
----------------------------------	------

Avvikelsen för perioden uppgår till + 9,1 mkr vilket bland annat beror på en positiv avvikelse för övergripande centrala konton inkl kunskapssatsning.

Avvikelse enligt prognos helår	+ 2 mkr
--------------------------------	---------

Barn- och skolnämndens verksamheter totalt beräknas visa en positiv avvikelse på 2 mkr. Avvikelsen hänför sig till kunskapssatsningen.

Det finns en risk att de kommunala enheterna visar en negativ avvikelse vid årets slut. Avvikelsen beräknas utjämnas med avsatta resurser centralt.

Övrig kommentar

Barn och utbildningskontoret påpekar att det finns avsatta medel för elevdatorer på 5 mkr. Förvaltningen föreslår att nämnden skall begära att få ta dessa i anspråk och att ge förvaltningschefen i uppdrag att fördela medlen.

UTBILDNINGSNÄMND

Utfall jan – augusti % av budget	63 %
----------------------------------	------

Avvikelsen för perioden uppgår till + 9 mkr. Detta beror bland annat på att vuxenutbildningen köper färre utbildningsplatser, ökad försäljning av uppdragsutbildningar, gymnasiesärskolan har haft lägre personalkostnader än budgeterat. Nämndens konto för ännu ej disponerade medel visar ett överskott mot den periodiserade budgeten.

Avvikelse enligt prognos helår	+ 1 mkr
--------------------------------	---------

Utbildningsnämndens verksamheter totalt beräknas visa en positiv avvikelse vid årets slut.

Gymnasiet beräknas visa en negativ avvikelse på 1,1 mkr på grund av omställningskostnader i samband med att Häverö gymnasium den 1 juli övergick till att bli en enskild gymnasieskola.

Vuxenutbildningen beräknas visa en positiv avvikelse på 1 mkr vid årets slut. I denna positiva avvikelse ingår omställningskostnader, både för SFI-verksamheten, som kommer att utföras av privata entreprenörer från och med 1 oktober och för platt/golv-utbildningen som inte kommer att genomföras.

CENTRALA VERKSAMHETSKOSTNADER

I centrala verksamhetskostnader ingår bland annat ofördelad budget, lokalbank, pensionskostnader, exploateringsresultat samt interna intäkter för avskrivningar och internränta.

Utfall jan – augusti % av budget	99 %
----------------------------------	------

Procentsatsen avseende utfall i förhållande till årsbudget kan bli missvisande då utfall aldrig redovisas för posten ofördelat nämnder, utan budgeten fördelas ut på nämnder efter beslut i kommunstyrelsen.

Avvikelse enligt prognos helår	+ 29 mkr
--------------------------------	----------

Avvikelsen beror bl a på att centrala anslag inte nyttjas fullt ut (+19 mkr) samt på exploateringsvinster (+ 25 mkr). SKL har ändrat på rekommendationerna för beräkningar av pensionsskulden vilket leder till ett underskott mot budget på -13 mkr.

EXPLOATERINGSVERKSAMHET

Tre större exploateringsområden förväntas slutredovisas under 2011, kontorshuset i kvarteret Förrådet bakom kommunhuset, handelsområdet vid Flygfyren samt Solbacka Strand. Därutöver beräknas ett antal mindre försäljningar av exploateringsmark slutföras under året. Sammantaget förväntas vinsten från dessa uppgå till drygt 25 mkr. I kommunens prognos per delår 2 ingår 25 mkr som ett överskott från exploateringsverksamheten.

INVESTERINGAR

Investeringsvolym

Bruttoinvesteringarna uppgår till 161 mkr. Nettoinvesteringarna uppgår till i princip samma belopp. De enskilt största investeringarna är kostnader för kommunens gator i anslutning till Västra vägen, ombyggnad av Eneberg, Stockholmsvägen samt vatten- och avloppsledning på Rådmansö. Prognostiserade investeringar uppgår till ca 358 mkr för innevarande år. Ingen prognos lämnas ännu för investeringsinkomster utöver vad som redovisas för de två första tertialen.

Investeringar per nämnd

Bruttoinvesteringar per nämnd (mkr)	Helår 2010	Aug 2010	Aug 2011	Prognos 2011	
Kommunstyrelse	308,3	238,0	151,0	345,9	Investeringarna hittills i år har främst skett inom kommunstyrelsen, i form av infrastruktur och verksamhetslokaler. Ombyggnad pågår av Eneberg, Roslagsskolan och Svanberga skola.
Bygg- och miljönämnd	0,3	0,0	0,2	0,4	
Kultur- och fritidsnämnd	3,4	1,0	0,7	2,6	
Socialnämnd	0,1	0,1	1,4	0,2	
TioHundranämnd	0,1	0,1	0,0	0,1	
Barn- och skolnämnd	4,6	1,4	2,4	5,0	
Utbildningsnämnd	3,1	2,1	0,7	4,0	
Finansverksamheten	0,0	149,6	5,3	5,3	
Summa bruttoinvesteringar	319,9	392,3	161,7	363,5	
Övriga investeringsinkomster inkl bidrag	18,2	1,5	0,2	0,2	
Summa nettoinvesteringar	301,7	390,8	161,5	363,3	

DEN FINANSIELLA SITUATIONEN

Balansräkning kommunen (mkr)	Aug 2011	Aug 2010	Helår 2010
Materiella anläggningstillgångar	1 769	1 652	1 689
Finansiella anläggningstillgångar	1 832	1 742	1 751
Övriga omsättningstillgångar	368	238	285
Kassa/bank	39	56	46
SUMMA TILLGÅNGAR	4 008	3 689	3 771
Eget kapital	1 809	1 764	1 720
Avsättningar	170	125	162
Långfristiga skulder	1 113	760	907
Kortfristiga skulder	917	1 039	981
SUMMA EGET KAPITAL, AVSÄTTNINGAR, SKULDER	4 008	3 689	3 771

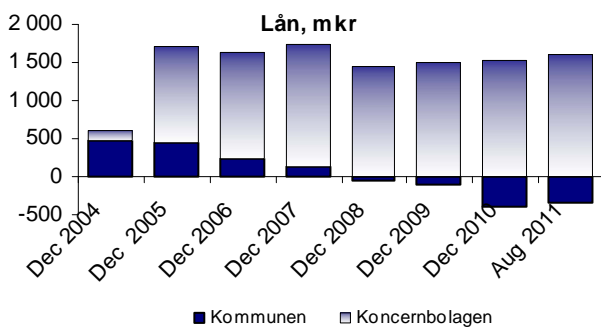
Totalt sett ökar kapitalbindningen i kommunen som en följd av den ökande investeringstakten.

Soliditet

Soliditet (%)	Aug 2009	Aug 2010	Aug 2011
Soliditet	39,3	47,8	45,1
Soliditet exkl finansiering av dotterbolag	65,2	82,0	75,5
Tillgångsförändring	-2,6	0,4	8,7
Förändring av eget kapital	1,1	22,0	2,5

Den finansiella situationen försämrats jämfört med samma period föregående år. Soliditeten sjunker med 2,7 procentenheter då kapitalbindningen i anläggningar ökar mellan åren. Soliditeten exklusive finansiering av dotterbolag uppgår till 75,5 %. Soliditeten efter att pensionskulden avräknats uppgick till 16,8 %, en ökning från årsskiftet med 0,7 procentenheter.

Lån



Norrälje kommuns externa upplåning var vid periodens utgång 1 260 mkr och motsvaras i sin helhet lån för de kommunala bolagens räkning. Därmed kommenteras ränteriskerna i avsnittet om koncernen. Av kommunens koncernkontokredit nyttjas 121 mkr per 31 augusti. Ytterligare 200 mkr bedöms behöva upplånas under året.

Kommunen är från och med 2011 medlem i Kommuninvest.

Borgensåtagande

Kommunens borgensåtaganden ökar med 395,8 mkr jämfört med april föregående år till 482,2 mkr, främst till följd av kommunal borgen för reverslån för NKAB. Ökningen från årsskiftet är 2,6 mkr.

Pensionsskulden

	Aug 2009	Aug 2010	Aug 2011
Pensionsskuld (mkr)			
Pensioner som kortfristig skuld	17,7	18,8	19,2
Avsättning till pensioner	114,5	124,9	139,5
Pensioner äldre än 1998	1 167,0	1 122,3	1 134,2
varav avsättning enl. balanskrav	75,0	150,0	250,0
Total pensionsskuld	1 299,2	1 266,0	1 292,9

Soliditet inkl. pensionsskuld äldre än 1998 (%)

Kommunens totala pensionsskuld uppgår till 1 293 mkr, en ökning med 27 mkr jämfört med samma period föregående år. Av den totala skulden ligger 1 134 mkr utanför balansräkningen som ansvarsförbindelse. I årsbokslutet 2010 avsattes ytterligare 100 mkr upp till 250 mkr för ökade pensionskostnader framöver. Ingen ytterligare avsättning för pensioner planeras i dagsläget, men utrymme finns för detta i årets prognos. Placering av 150 mkr ur pensionsavsättningen sker med kapitalförvaltning av SEB.

Räntan på pensionsskulden, den så kallade RIPS-räntan, kommer att sänkas 2012 på grund av förväntat lågt ränteläge även ännu ett tag framöver. En följd av det är att pensionsskulden ökar med en engångskostnad som följd. Hur stor denna kostnad blir är i dagsläget en uppskattning. Norrtälje kommun har beställt en pensionsprognos med den sänkta räntan inför årsbokslutet. SKL har rekommenderat att den kostnad som uppstår vid ändring av diskonteringsränta skall bokföras 2011. SKL är dock inte normgivande i dessa frågor. Beloppet är preliminärt beräknat till cirka 15 mkr och ingår i prognosen för 2011.

RISKER

Volymförändringar inom de biståndsbedömda verksamheterna inom socialnämndens ansvarsområde samt inom äldre- och handikappomsorgen är svårbedömda. Ett underskott prognostiseras av såväl socialnämnden som TioHundranämnden. TioHundranämnden redovisar även ett antal risker i sin rapport, för vilka beloppen är svårbedömda. Utförandegraden inom hemtjänsten ökar stadigt, vilket i sig är positivt, men leder till ökade kostnader.

Prognosen för skatteintäkter och statsbidrag baseras på en skatteutfallsprognos från SKL i augusti. Det finns risk för att nästa prognos som kommer i oktober uppvisar lägre siffror. Regeringen redovisar i budgetpropositionen en lägre skatteunderlagstillväxt för 2011 än vad SKL gör i augustiprognosen.

Överklagan av Norrtälje kommuns finanspolicy och räntepåslaget till dotterbolagen har avslagits av förvaltningsrätten. Ärendet har drivits vidare till kammarrätten, men har inte beviljats prövningstillstånd. I och med detta torde risken för överklagande av räntepåslaget vara mycket liten.

FRAMÅTBlick

Budgetpropositionen indikerar försämringar för 2011, vilka inte medräknats i den skatteprognos som ligger till grund för denna rapport. Skälen till försämringen är den stora finansiella oro och skuldskris som råder i främst södra Europa. Propositionen innehåller ingen hjälp till kommunerna för minskade skatteintäkter.

Den 12 september besvarade kommunstyrelsen Finansdepartementets remiss om likvärdiga förutsättningar, ett förslag till förändringar i skatteutjämningssystemet. Norrtälje framstod där som en stor vinnare och enligt förslaget skulle Norrtälje, allt annat oförändrat, få ca 70 mkr mer från utjämningssystemet än idag. Norrtälje kommun ställer sig positiv till de förbättringar som föreslås, men är ändå kritisk till att uppdraget om att även inkludera effekter av den kommunala fastighetsavgiften i förslaget helt utelämnats. Medräknas även den effekten, där Norrtälje idag är en stor vinnare, kan utfallet bli ett helt annat. En ytterligare utredning inom det kommunalekonomiska området har presenterats och förväntas lämnas ut på remiss till kommunerna. Utredningen avser reglerna kring balanskravet och dess tillämpning. Kortfattat går förslaget ut på att kommunerna skall få spara i goda tider för att kunna använda i sämre tider och således budgetera med ett lägre resultat än vad som är möjligt med dagens regelverk. Ett visst "tvångssparande" från kommunerna till statlig förvaltning föreslås också.

Budgetarbetet för 2012-2014 pågår och den 3 oktober behandlades budgeten av kommunstyrelsens arbetsutskott. Efter det att budgetremissen lämnats ut till nämnderna har de beräknade skatteintäkterna för 2012 minskat med 26 mkr och för 2013 med 39 mkr. Anledningen till försämringen är den stora finansiella oron som råder, främst beroende på skuldskrisen i Sydeuropa. Den finansiella situationen på marknaden gör det än mycket svårare att bedöma skatteintäkterna framöver. Den dämpade ekonomiska tillväxten påverkar räntorna i positiv riktning. Marknaden förväntar inte längre några höjningar av Riksbankens styrränta på kort sikt.

En vetenskaplig utvärdering av TioHundraprojektet pågår och skall avrapporteras under hösten. Utvärderingen skall belysa projektet ur olika aspekter, men även föreslå handlingsalternativ efter projektidens utgång 2012.

RÄKENSKAPER

RÄKENSKAPER

RESULTATRÄKNING

RESULTATRÄKNING		KONCERNEN		KOMMUNEN	
(tkr)	Not	AUG-11	AUG-10	AUG-11	AUG-10
Verksamhetens intäkter	1,2	1 526 446	1 465 297	1 181 226	1 147 573
Verksamhetens kostnader	1,2	-2 897 824	-2 746 603	-2 668 198	-2 561 801
Avskrivning enligt plan	3	-125 640	-120 537	-71 229	-67 518
Verksamhetens nettokostnader		-1 497 018	-1 401 843	-1 558 201	-1 481 746
Skatteintäkter	4	1 330 305	1 277 599	1 330 305	1 277 599
Generella statsbidrag och utjämning	4	291 068	338 042	291 068	338 042
Finansiella intäkter	5	9 542	4 388	57 498	128 535
Finansiella kostnader	6	-46 269	-30 971	-32 212	-28 901
Resultat före skatt		87 628	187 215	88 458	233 529
Skatt		-1 680	-3 724	-	-
Årets resultat		85 948	183 491	88 458	233 529
Balanskravsjusteringar					
Resultat taxefinansierade verksamheter				-880	-4 741
Realisationsvinster				-10 500	
Resultat enligt balanskravet		-	-	77 078	228 788

BALANSRÄKNING

BALANSRÄKNING		KONCERNEN		KOMMUNEN	
(tkr)	Not	AUG-11	AUG-10	AUG-11	AUG-10
TILLGÅNGAR					
Summa immateriella anläggningstillgångar		1144	-	1144	-
Mark, byggnader, tekniska anläggningar		3 099 777	2 848 337	1 687 166	1 564 540
Maskiner och inventarier		620 138	610 063	80 657	87 052
Summa materiella anläggningstillgångar		3 719 915	3 458 400	1 767 823	1 651 592
Summa finansiella anläggningstillgångar	7	185 536	184 390	1 831 649	1 742 263
Summa anläggningstillgångar		3 906 595	3 642 790	3 600 616	3 393 855
Förråd		15 394	9 281	1 220	1 100
Fordringar	8	376 872	235 335	367 233	237 162
Kassa/bank	9	146 610	194 685	39 175	56 443
Summa omsättningstillgångar		538 876	439 301	407 628	294 705
SUMMA TILLGÅNGAR		4 445 471	4 082 091	4 008 244	3 688 560
EGET KAPITAL, AVSÄTTNINGAR OCH SKULDER					
Summa eget kapital	10	1 608 455	1 581 899	1 808 878	1 764 213
därav: årets resultat		85 948	183 491	88 458	233 529
Avsättningar för pensioner och liknande förpliktelser	11	201 666	179 627	139 515	124 863
Andra avsättningar	11	97 744	68 036	30 117	117
Summa avsättningar		299 410	247 663	169 632	124 980
Långfristiga skulder	12	1 511 843	1 150 000	1 112 499	760 000
Kortfristiga skulder	13	1 025 763	1 102 529	917 235	1 039 367
Summa skulder		2 537 606	2 252 529	2 029 734	1 799 367
SUMMA EGET KAPITAL, AVSÄTTNINGAR, SKULDER		4 445 471	4 082 091	4 008 244	3 688 560
Ställda panter och ansvarsförbindelser	14	2 287 338	2 223 951	2 349 233	2 278 350

KOMMUNEN

Nämnder (tkr)	Utfall 2011	Förbrukning	Helårsbudget	Prognos	Avvikelse	Utfall 2010
	Aug	i % av budget	2011	2011	2011	
Kommunstyrelse	-143 970	57	-252 329	-248 314	4 015	-231 503
<i>varav taxefinansierade verksamheter</i>	-880	59	-1 500	-1 500	0	-869
Klimatnämnden	-323	87	-370	-470	-100	0
Val- och förtroendemannanämnd	-544	40	-1 373	-813	560	-2 135
Bygg- och miljönämnd	-7 945	46	-17 159	-15 711	1 448	-11 232
Kultur- och fritidsnämnd	-66 058	66	-99 463	-99 393	70	-93 738
Socialnämnd	-93 653	68	-137 405	-139 278	-1 873	-131 407
TioHundranämnd*	-8 344		-60	-9 060	-9 000	-15 114
Barn- och skolenämnd	-536 624	66	-817 354	-815 354	2 000	-779 566
Utbildningsnämnd	-171 580	63	-271 087	-270 087	1 000	-273 390
Bidrag till TioHundranämnd	-546 616	67	-819 927	-819 927	0	-776 810
Summa nämnder	-1 575 657	65	-2 416 527	-2 418 407	-1 880	-2 314 895
Centrala verksamhetskostnader	88 684	99	89 421	118 546	29 125	123 082
Verksamhetens nettokostnader före avskrivningar	-1 486 973	64	-2 327 106	-2 299 861	27 245	-2 191 813

Centrala verksamhetskostnader	Utfall 2011	Förbrukning	Helårsbudget	Prognos	Avvikelse	Utfall 2010
	Aug	i % av budget	2011	2011	2011	
Ofördelat nämnder	-4 263	10	-43 079	-24 454	18 625	-12 662
Personal	-32 639	54	-61 000	-74 000	-13 000	-53 302
Övrigt	8 178	-545	-1 500	25 000	26 500	27 212
Internränta och avskrivningar	117 408	60	195 000	192 000	-3 000	161 834
Summa centrala verksamhetskostnader	88 684	99	89 421	118 546	29 125	123 082

* Kommunala verksamheter i prognosen

RÄKENSKAPER

NOTER

Samtliga noter i tkr där inte annat anges

Interna poster är eliminerade med 484 mkr för aug-11 och 511 mkr för aug-10 för koncernen och med				
Not 1 1516 mkr för aug-11 och 1390 mkr för aug-10 för kommunen				
	KONCERNEN		KOMMUNEN	
Not 2 Verksamhetens intäkter/kostnader	<u>Aug-11</u>	<u>Aug-10</u>	<u>Aug-11</u>	<u>Aug-10</u>
Intäkter				
Avgifter	179 358	167 144	169 302	158 163
Statsbidrag	62 929	63 924	36 623	42 287
Bidrag från landstinget	766 615	746 367	762 772	741 820
EU-bidrag	711	537	711	537
Hysesintäkter	145 810	135 229	-	-
El och värme	179 947	201 359	-	-
Vård	388 762	409 605	-	-
Övrigt	286 282	252 260	211 818	204 766
Eliminering koncerninterna poster	-483 968	-511 128	-	-
Verksamhetsintäkter totalt	1 526 446	1 465 297	1 181 226	1 147 573
Kostnader				
Personalkostnader	1 050 518	1 027 941	639 868	615 483
Lokalkostnader	121 365	99 187	100 732	86 494
Material	161 487	161 045	134 186	131 653
Bidrag	50 785	46 380	50 785	46 380
Råvaror och förnödenheter	107 197	109 714	-	-
Entreprenader	1 607 758	1 542 014	1 599 260	1 531 726
Konsulter	37 382	24 075	22 135	16 696
Fastighetskostnader	40 180	45 472	-	-
Övrigt	202 160	201 903	121 232	133 369
Eliminering av koncerninterna poster	-483 968	-511 128	-	-
Verksamhetskostnader totalt	2 894 864	2 746 603	2 668 198	2 561 801
	KONCERNEN		KOMMUNEN	
Not 3 Avskrivningar	<u>Aug-11</u>	<u>Aug-10</u>	<u>Aug-11</u>	<u>Aug-10</u>
Avskrivningar imateriella tillgångar	62	-	62	-
Avskrivningar fastigheter och markanläggningar	67 751	65 858	52 809	47 373
Avskrivningar maskiner och inventarier	57 866	54 655	18 335	20 121
Avskrivning finansiella anläggningstillgångar	23	24	23	24
Summa	125 640	120 537	71 167	67 518

RÄKENSKAPER

	KONCERNEN		KOMMUNEN	
Not 4 Skatter och generella statsbidrag	<u>Aug-11</u>	<u>Aug-10</u>	<u>Aug-11</u>	<u>Aug-10</u>
Preliminära skatteinbetalningar som kommit kommunen tillgodo under året	1 296 433	1 250 261	1 296 433	1 250 261
Reviderad prognos slutavräkning 2010/ 2009	8 040	5 935	8 040	5 935
Prognos slutavräkning 2011/2010 8/12	25 832	21 403	25 832	21 403
Summa	1 330 305	1 277 599	1 330 305	1 277 599
Inkomstutjämningsbidrag	227 444	239 458	227 444	239 458
Generella bidrag från staten	0	36 285	0	36 285
Kostnadsutjämnning	-29 309	-15 261	-29 309	-15 261
Regleringsavgift	38 264	9 551	38 264	9 551
LSS-utjämnning	-1 775	-5 934	-1 775	-5 934
Kommunal fastighetsavgift	56 444	73 943	56 444	73 943
Summa	291 068	338 042	291 068	338 042
	KONCERNEN		KOMMUNEN	
Not 5 Finansiella intäkter	<u>Aug-11</u>	<u>Aug-10</u>	<u>Aug-11</u>	<u>Aug-10</u>
Udelning aktier och andelar	3367		3 367	74 762
Räntor (koncernkonto) bank	-	1 231	-	1 231
Räntor utlånade medel	183	637	51 152	51 331
Räntebidrag	20	163	1	11
Realiserade valutaskursvinster	46	-	46	
Räntor periodiserade anläggningstillgångar	1 300	1 000	1 300	1 000
Räntor pensionsplaceringar	533		533	
Borgensavgifter	-		780	
Övriga räntor och finansiella intäkter	7 460	1 357	319	200
Summa	9 542	4 388	57 498	128 535
	KONCERNEN		KOMMUNEN	
Not 6 Finansiella kostnader	<u>Aug-11</u>	<u>Aug-10</u>	<u>Aug-11</u>	<u>Aug-10</u>
Räntor reverslån	36 079	26 162	27 240	26 162
Räntor (koncernkonto) bank	976	-	976	-
Räntor pensionsskuld	4 462	1 388	2 706	1 388
Realiserade valutakursförluster	-	755	-	755
Realiserade kursförluster	651		651	
Övriga räntor och finansiella kostnader	4 101	2 666	639	596
Summa	46 269	30 971	32 212	28 901

RÄKENSKAPER

	KONCERNEN		KOMMUNEN	
Not 7 Finansiella anläggningstillgångar				
Kommunen är medlem i Kommunalförbundet Ägarsamverkan i Norrtälje Sjukvård&omsorg, org.nr 222000-1891 som i sin tur äger TioHundra AB, org.nr 556595-7395				
AKTIER, ANDELAR mm	<u>Bokfört värde</u>		<u>Bokfört värde</u>	
<u>Aktier</u> (koncernföretag)	<u>Aug-11</u>	<u>Aug-10</u>	<u>Aug-11</u>	<u>Aug-10</u>
Östhandelsforum AB	-	-	217	217
Norrtälje Kommunhus AB	-	-	22 900	22 900
<i>Summa</i>	-	-	23 117	23 117
<u>Aktier</u> (övriga)				
Swedish Travel Tourism AB	0	0	0	0
Kommunaktiebolaget	5	5	5	5
AB Vårlyus	450	450	450	450
Kapellskärs Hamn AB	45	45	45	45
Stockholms Business Arena AB	5	5	5	5
Stockholmsregionens Försäkrings AB	5 483	5 483	5 483	5 483
Hallstavik Invest AB	2 940	2 940		
<i>Summa</i>	8 928	8 928	5 988	5 988
<u>Andelar</u>				
Kommuninvest	2 700	-	2 700	-
Folket Hus för Framtiden, Hallstavik	1 038	1 038	1 038	1 038
Värmek	15	15	-	-
Andelar bostadsrättsföreningar	4 069	4 298	3 749	3 870
Övriga andelar	40	40	-	-
<i>Summa</i>	7 862	5 391	7 487	4 908
<i>Summa totalt aktier</i>	16 790	14 319	36 592	34 013
<u>PENSIONS FONDER</u>				
Realräntefonder	123 784	123 339	123 784	123 339
Aktiefonder	29 022	26 274	29 022	26 274
Pensionsfonder likvida medel	1 095	7	1 095	7
<i>Summa pensionsfonder*</i>	153 901	149 620	153 901	149 620
<u>UTLÄMNDADE LÅN</u>				
Norrtälje Energi AB	-	-	500 000	500 000
NIHAB	-	-	365 000	345 000
Roslagsbostäder AB	-	-	746 239	691 914
Kommunalförbundet Ägarsamverkan i Norrtälje Sjukvård och Omsorg	-	-	27 500	27 500
Häverödals Fastighets AB	-	240	-	240
Rimbo Ryttare	785	836	785	836
Väddö IF	9 685	-	9 685	-
Reverslån	4 000	19 000	-	-
Kortfristig del av långfristig utlåning	-	-	-8 053	-6 860
<i>Summa utlämnade lån</i>	14 470	20 076	1 641 156	1 558 630
Insatser Häverödals golfklubb	375	375	-	-
<i>Summa övrigt</i>	375	375	-	-
Totalt finansiella anläggningstillgångar	185 536	184 390	1 831 649	1 742 263
*) Pensionsfonderna upptas i delårsbokslutet till sitt bokförda värde.				
Dagsvärdet per 2011-08-31 för pensionsfonderna uppgick till 155 645 inklusive likvida medel				

RÄKENSKAPER

Not 8 Kortfristiga fordringar	<u>Aug-11</u>	<u>Aug-10</u>		
Kundfordringar	46 532	27 717		
Statsbidragfordringar	-	104		
Upplupen löneskatt	662	1 849		
Övriga kortfristiga fordringar	111 940	205 665		
Förutbetalda kostnader och upplupna intäkter	217 738			
	376 872	235 335		
			KOMMUNEN	
Not 8 Kortfristiga fordringar			<u>Aug-11</u>	<u>Aug-10</u>
Kundfordringar			37 804	23 632
Statsbidragfordringar			-	104
Momsfodran			31 667	29 757
Kortfristig del av långfristig utlåning			8 053	6 860
Diverse kortfristiga fordringar			8 044	2 615
Förutbetalda kostnader Tiohundra AB			103 813	103 813
Upplupen löneskatt			662	1 849
Upplupna skatteintäkter			111 662	17 131
Förutbetalda kostnader och upplupna intäkter			65 528	51 401
Summa			367 233	237 162
	KONCERNEN		KOMMUNEN	
Not 9 Kassa/bank	<u>Aug-11</u>	<u>Aug-10</u>	<u>Aug-11</u>	<u>Aug-10</u>
Kassa	127	263	9	116
Bank	119 897	138 480	12 604	29 240
Koncernkonto/plusgiro	-	36 470	-	7 619
Kpa	1 300	303	1 300	303
Skattekonto	25 286	19 169	25 262	19 165
Summa	146 610	194 685	39 175	56 443
	KONCERNEN		KOMMUNEN	
Not 10 Eget kapital	<u>Aug-11</u>	<u>Aug-10</u>		
Norrtälje kommun	1 808 878	1 715 017		
Norrtälje Kommunhus AB	4 557	15 371		
Norrtälje Energi AB	106 662	104 691		
Roslagsbostäder AB	92 514	88 964		
Campus Roslagen AB	59 876	49 897		
Järnvägsparken HB	-	60 502		
Östhandelsforum	163	163		
Kommunalförbundet Ägarsamverkan i Norrtälje				
Sjukvård och omsorg	464	18 098		
Norrtälje Sportcentrum AB	1 253	100		
Rostrum Fastighets AB	10 420	-		
Interna poster	-476 332	-470 904		
Summa eget kapital koncernen	1 608 455	1 581 899		
			KOMMUNEN	

RÄKENSKAPER

Not 10 Eget kapital*			<u>Aug-11</u>	<u>Aug-10</u>
Anläggningsskapital (tkr)				
<i>Summa anläggningsskapital</i>			2 905 934	2 488 862
Rörelsekapital (tkr)				
<i>Kommunen</i>			-1 097 056	-724 649
därav				
Renhållningsfond			17 870	15 436
VA-fond			5 991	7 793
Fastighetsfond			5 194	5 194
Övrigt			-1 126 111	-753 072
Summa eget kapital kommunen			1 808 878	1 764 213
*)Varav				
Fondavsättningar bokförda som balanskravsjustering				
Underhållsfond			31 520	
Pensionsfond			250 000	
Fond för elevdatoranskaffning			5 000	
Ingående eget kapital			1 720 420	1 530 684
Årets resultat via resultaträkningen			88 458	233 529
Utgående eget kapital			1 808 878	1 764 213
	KONCERNEN		KOMMUNEN	
Not 11 Avsättningar	<u>Aug-11</u>	<u>Aug-10</u>	<u>Aug-11</u>	<u>Aug-10</u>
Avsättning ordinarie pensioner	161 966	142 036	99 816	87 272
Avsättning garanti/visstidspensioner	12 461	13 213	12 461	13 213
Avsättning särskild löneskatt ordinarie pensioner	24 215	21 172	24 215	21 172
Avsättning särskild löneskatt garantipensioner	3 023	3 206	3 023	3 206
<i>Delsumma avsättningar pensioner</i>	<i>201 665</i>	<i>179 627</i>	<i>139 515</i>	<i>124 863</i>
Andra avsättningar	97 745	68 036	30 117	117
Summa	299 410	247 663	169 632	124 980
Avsättning för garanti/visstidspensioner omfattar totalt 22 (38) personer				
	KONCERNEN		KOMMUNEN	
Not 12 Långfristiga skulder	<u>Aug-11</u>	<u>Aug-10</u>	<u>Aug-11</u>	<u>Aug-10</u>
Affärsbanker-/hypoteksinrättningar	1 650 000	1 525 000	1 260 000	1 135 000
Kommande års amorteringar	-425 000	-375 000	-425 000	-375 000
Utnyttjad del av beviljad kredit koncernvalutakonto	130 509		121 165	-
Förutbetalda intäkter långfristiga	156 334		156 334	
Summa	1 511 843	1 150 000	1 112 499	760 000
	KONCERNEN			

RÄKENSKAPER

Not 13 Kortfristiga skulder	Aug-11	Aug-10		
Kommande års amorteringar	425 000	375 000		
Sparade semesterdagar	60 925	59 363		
Leverantörsskulder	109 489	57 076		
Upplupna pensionskostnader	30 801	30 836		
Upplupna löner inkl po-pålägg	22 585	27 520		
Exploateringsfastigheter	7 630	2 180		
Förutbetalda intäkter	68	60 718		
Övriga	369 265	489 836		
Summa	1 025 763	1 102 529		
			KOMMUNEN	
Not 13 Kortfristiga skulder	Aug-11	Aug-10		
Kommande års amorteringar	425 000	375 000		
Personalens preliminärskatt	13 195	12 886		
Upplupna arbetsgivaravgifter	15 878	15 690		
Förutbetalda anslutningsavgifter	-	80 138		
Sparade semesterdagar	47 798	45 631		
Leverantörsskulder	94 588	127 302		
Upplupna pensionskostnader	19 202	18 809		
Upplupna löner inkl po-pålägg	3 548	4 450		
Förutbetalda intäkter	68	38 409		
Exploateringsfastigheter	7 630	2 180		
Övriga	290 328	318 872		
Summa	917 235	1 039 367		
			KONCERNEN	
Not 14 Ställda panter och ansvarförbindelser	Aug-10	Aug-10	Aug-11	Aug-10
<u>Borgensåtaganden</u>				
TioHundra AB , pensioner	-	-	62 150	54 764
NKAB, kommunal borgen reverslån	390 000	-	390 000	-
Idrottsföreningar	19 013	19 644	19 013	19 644
Övriga (bostadsrättsföreningar m fl)	10 467	10 540	10 467	10 540
Egna hem 40 % av låneskuld SBAB	3 241	3 842	3 241	3 842
Egna hem 40% av låneskuld AB Balken Finans Swed	45	51	45	51
Egna hem 40 % av låneskuld BKN	<u>329</u>	<u>405</u>	<u>329</u>	<u>405</u>
<i>Summa borgen</i>	<i>423 095</i>	<i>34 482</i>	<i>485 245</i>	<i>89 246</i>
Operationella leasingavtal, minimileaseavgifter**	729 754	1 066 941	729 754	1 066 831
Pensionsförpliktelser*	912 791	903 165	912 791	903 165
" , löneskatt*	221 443	219 108	221 443	219 108
Ansvarförbindelse Fastigo	255	255		
Totalt	2 287 338	2 223 951	2 349 233	2 278 350
**)Operationella leasingavtal med en avtalstid som överstiger tre år.				
Summa				
Norrtälje kommun har inga ingångna finansiella leasingavtal.				
Norrtälje kommun har som medlem i Kommuninvest ingått en solidarisk borgen såsom för egen skuld för Kommuninvest Sverige AB:s samtliga nuvarande och framtida förpliktelser.				

KASSAFLÖDESANALYS KOMMUNEN

KASSAFLÖDESANALYS (tkr)	Augusti 2011	Augusti 2010
Den löpande verksamheten		
Årets resultat	88 458	233 529
Justeringar för ej likviditetspåverkande poster, not 1	83 153	70 826
<i>Medel från verksamheten före förändring av rörelsekapital</i>		
Ökning/minskning kortfristiga fordringar	-83 775	86 568
Ökning/minskning förråd och varulager	-118	7 098
Ökning/minskning kortfristiga skulder	-63 790	-160 262
Kassaflöde från den löpande verksamheten	23 928	237 759
Investeringsverksamheten		
Investering i immateriella anläggningstillgångar	-1 144	
Investering i materiella anläggningstillgångar	-154 869	-242 704
Försäljning av materiella anläggningstillgångar	221	2 698
Investering i finansiella anläggningstillgångar	-5 254	-149 620
Försäljning av finansiella anläggningstillgångar	72	
Kassaflöde från investeringsverksamheten	-160 974	-389 626
Finansieringsverksamheten		
Förändring av långfristiga skulder	205 123	-245 000
Ökning långfristiga fordringar	-74 847	-
Minskning av långfristiga fordringar	-	344 540
Kassaflöde från finansieringsverksamheten	130 276	99 540
Kassaflöde för perioden	-6 770	-52 327
Årets kassaflöde		
Likvida medel vid årets början	45 945	108 770
Likvida medel vid årets slut	39 175	56 443
Förändring	-6 770	-52 327
Not 1 Specifikation av ej likviditetspåverkande poster		
Justering för av- och nedskrivningar	71 229	67 518
Justering för gjorda avsättningar	7 776	3 308
Justering för övriga ej likviditetspåverkande poster	4148	

KOMMUNEN

Avstämning prognos jämfört med ursprunglig budget och med senast lämnade prognos (mkr)	Prognos jämfört med budget	Prognos jämfört med föregående prognos
Ursprunglig budget, före avsättning för pensioner	2,7	
Beslutade tillägg om uttag ur underhållsfond	-11,0	-2,0
Prognostiserade avvikelser:		
Kommunstyrelse	4,0	3,6
Val- och förtroendemannanämnd	0,6	0,6
Klimatnämnd	-0,1	-
Bygg- och miljönämnd	1,4	-
Kultur- och fritidsnämnd	0,1	0,6
Tiohundra nämnd	-9,0	-1,0
Socialnämnd	-1,9	0,5
Barn- och skolnämnd	2,0	2,0
Utbildningsnämnd	1,0	1,0
Hysesförluster lokalbank	5,0	5,0
Pensioner	-13,0	-15,0
Reavinster	10,4	10,3
Exploateringsvinster	25,0	5,0
Skatteintäkter och statsbidrag	31,0	-
Investering och finansiering	17,9	6,9
Elevdatorer	-5,0	-5,0
Avrundning		-0,2
Summa avvikelser	69,4	12,3
Prognos årets resultat	61,1	12,3
Balanskravsjustering		
Uttag ur underhållsfond	22,0	1,5
reavinst	-10,5	-10,3
upplösning pensionsavsättning	5,0	
upplösning reserv elevdatorer	5,0	5,0
överföring tillfälligt statsbidrag	27,0	
Prognostiserat resultat enligt balanskrav	109,6	8,5