



**NORRTÄLJE  
KOMMUN**

**ROSLAGEN**  
Möjligheter  
Tillväxt  
Framtidstro

**Delårsrapport 1**  
**Avvikelse rapport**  
**januari - april 2011**



# INNEHÅLLSFÖRTECKNING

<b>VIKTIGA HÄNDELSE</b> .....	<b>3</b>
<b>SAMMANFATTNING</b> .....	<b>4</b>
KONCERNENS EKONOMI I KORTHET .....	4
KOMMUNENS EKONOMI I KORTHET.....	5
<b>DIREKTIV OCH MÅL</b> .....	<b>6</b>
KONCERNEN NORRTÄLJE KOMMUNHUS .....	6
ÄGARDIREKTIV.....	6
KOMMUNALFÖRBUNDET ÄGARSAMVERKAN OCH TIOHUNDRA AB .....	7
ÄGARDIREKTIV.....	7
KOMMUNEN.....	8
MÅL .....	8
<b>EKONOMI</b> .....	<b>13</b>
KONCERNEN .....	13
<i>PERIODENS RESULTAT</i> .....	13
<i>INVESTERINGAR</i> .....	15
<i>DEN FINANSIELLA SITUATIONEN</i> .....	15
<i>FRAMÅTBlick</i> .....	15
KOMMUNEN.....	16
<i>PERIODENS RESULTAT</i> .....	17
<i>PROGNOS HELÅR 2011</i> .....	17
<i>GOD EKONOMISK HUSHÅLLNING – AVSTÄMNING MOT BALANSKRAVET</i> .....	18
<i>DRIFTREDOVISNING</i> .....	18
<i>EXPLOATERINGSVERKSAMHET</i> .....	21
<i>INVESTERINGAR</i> .....	21
<i>DEN FINANSIELLA SITUATIONEN</i> .....	22
<i>RISKER</i> .....	23
<i>FRAMÅTBlick</i> .....	23
<b>RÄKENSKAPER</b> .....	<b>24</b>

Ord, uttryck, principer och förklaringar samt organisation enligt årsredovisning 2010.

För ytterligare information om nämndernas uppföljning, hänvisas till Norrtälje kommuns hemsida.  
Adress: <http://www.norrtalje.se/>

## VIKTIGA HÄNDELSER

### Regeringens vårproposition

Regeringen har under perioden presenterat sin vårproposition. Den ekonomiska tillväxten beräknas bli god under den kommande perioden. Även skatteunderlaget förväntas öka under perioden. Kommunen följer prognosen från SKL i beräkningen av skatteintäkter

Ekonomisk tillväxt	2010	2011	2012	2013	2014
BNP %	5,3	4,8	3,5	3,3	3,2
<b>Skatteunderlag SKL,maj 2011 %</b>	<b>2,1</b>	<b>2,8</b>	<b>4,2</b>	<b>4,4</b>	<b>4,2</b>
Skatteunderlag SKL,febr 2011 %	1,8	2,3	4,1	4,1	4,0
Skatteunderlag vårproposition, %	2,6	1,7	4,8	4,9	4,5
KPI	2,0	1,5	1,7	1,8	1,9
Arbetslöshet, riket %	8,4	7,5	6,9	6,4	6,1

Källa: SKL cirkulär 11:14 och 11:21

Regeringen ser i sin vårproposition positivt på framtiden. Prognosen för arbetslösheten i riket är 6,6%. År 2010 var arbetslösheten 8,4%

### Arbetsmarknad och omvärld

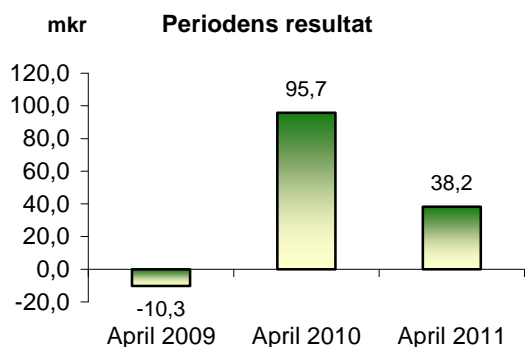
Enligt statistik från arbetsförmedlingen var den öppna arbetslösheten i Norrtälje i mars 2011 1,9 % jämfört med 2,4 % i mars 2010. För länet har arbetslösheten minskat från 3,5 % till 3,1 % under samma period. För riket har arbetslösheten sjunkit från 4,1 % till 3,4 %.

Jämfört med samma period förra året har kostnaderna för ekonomiskt bistånd ökat med 3 %.

### Kommunens verksamheter

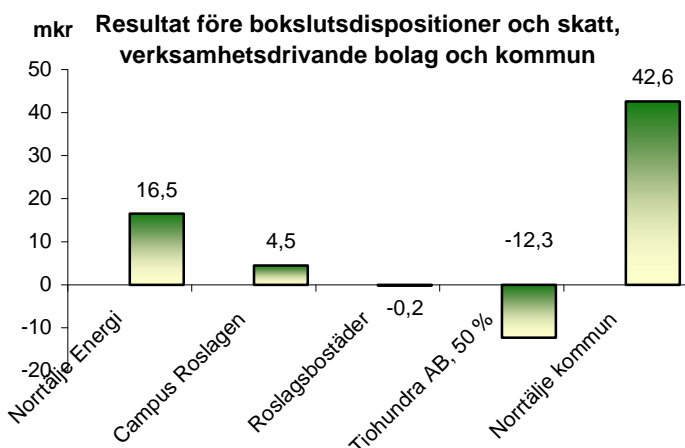
- Arbetet med att uppdatera och aktualisera VA-utvecklingsplanen har pågått under perioden. Nya VA-verksamhetsområden har tillkommit, bl a Gräddö-Räfsnäs och Midsjö, där utbyggnad pågår.
- Arbeten med Västra vägen etapp 1 och Stockholmsvägen etapp 2 pågår.
- Pensionärsbostäder och uthyrning och försäljning av kommunens bostadsrätter har överförts från kommunen till Roslagsbostäder.
- Ett flertal beslut om nybyggnad och renovering av lokaler har tagits under perioden tex ombyggnad och renovering av Roslagsskolan.
- Turistbyrån har flyttat och invigts i nya lokaler på Lilla Brogatan.
- Under delår 1 har förberedelser för den nya Plan- och bygglagen som trädde i kraft den 2 maj 2011 varit omfattande.
- Kultur- och fritidsnämnden beslutade den 14 april att verksamhet och drift på Norrtälje Sportcentrum ska övergå till ett kommunalt bolag, Norrtälje Sportcentrum AB den 1 juni 2011. I samband med övergången planeras också en utbyggnad av anläggningen.
- Vårdvalet för husläkarverksamheten driftsattes 1 januari 2011. Andel patienter som fick komma på besök inom 7 dagar hos allmänläkare har ökat från 88 % till 94 % och är nu i nivå med länet i övrigt.
- Förberedelserna inför de många och stora förändringar som äger rum samtidigt inom skolans värld, reviderade läroplanen för förskolan, den nya läroplanen för grundskolan, Gy11 – den nya gymnasieskolan och den nya skollagen, är ett huvudfokus under hela läsåret.
- Elevminskningen och elevernas val gjorde att utbildningsnämnden tvingades besluta om att stoppa antagningen till två inriktningar på det estetiska programmet och till ett program, hotell- och turismprogrammet.
- Gymnasieskolan i Hallstavik blir till hösten en fristående gymnasieskola.
- Byggande av verksamhets- och handelsområden vid Storsten/Vingelebacke och Flygfyren pågår.
- Under maj månad anordnades mässan Expo Roslagen i Sportcentrums lokaler.
- Norrtälje kommun är nu medlem i Kommuninvest.

## SAMMANFATTNING KONCERNENS EKONOMI I KORTHET

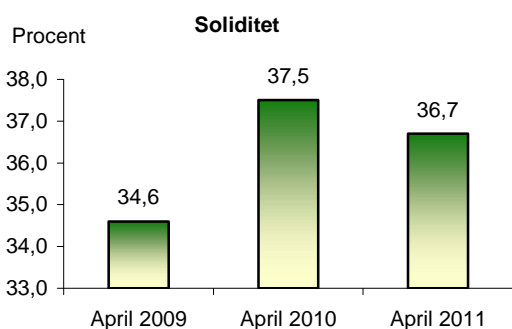


Resultatet i koncernen uppgick till 42,5 mkr före skatt och 38,2 mkr efter skatt. Resultatet för samma period föregående år uppgick till 101,8 respektive 95,7 mkr.

I dagsläget görs ingen total prognos för koncernen. Campus Roslagen redovisar och prognostiserar ett överskott från försäljning av fastigheten Rodret till kommunen. Den vinsten ingår dock inte i det totala koncernresultatet. Därutöver prognostiserar Campus Roslagen ett mindre underskott på grund av den snörika vintern. Norrtälje Energi prognostiserar ett underskott avseende bredbandsverksamheten. Roslagsbostäder prognostiserar ett mindre överskott jämfört med budget. TioHundra AB prognostiserar ett underskott.



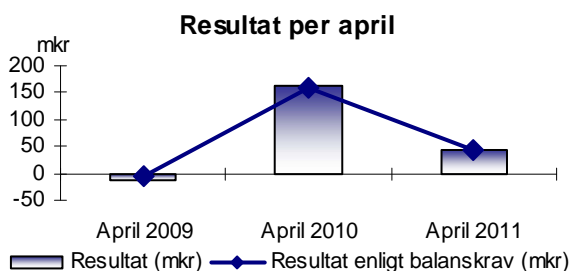
Norrtälje Energi, Campus Roslagen och kommunen visar positivt resultat för perioden medan Roslagsbostäder och TioHundra AB visar negativa resultat. 50 % av TioHundra AB:s resultat ingår i kommunkoncernen.



Den finansiella situationen i koncernen försvagas något jämfört med samma period föregående år och soliditeten minskar med 0,8 procentenheter till 36,7 %.

Koncernens investeringar uppgår till 165 mkr för perioden.

## KOMMUNENS EKONOMI I KORTHET



Resultatet för perioden januari-april uppgick till 42,6 mkr. Resultatet för motsvarande period föregående år uppgick till 163,2 mkr.

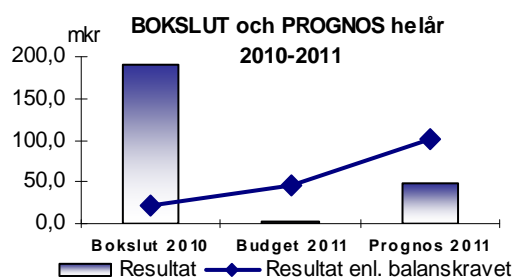
Resultatet enligt balanskravet uppgår till 41,7 mkr.

Ökning i % mellan respektive år	April 2009	April 2010	April 2011
Verksamhetens nettokostnader	6,7	-4,6	7,5
Skatteintäkter, bidrag, utjämning, fastighetsavgift	1,8	7,3	1,2

Sammanfattningsvis ökar verksamhetens nettokostnader mer än skatteintäkterna.

Resultatet för helåret förväntas uppgå till ca 49,2 mkr.

Prognostiserat resultat enligt balanskrav uppgår till 101,5 mkr, efter att delar av 2010 års tillfälliga konjunkturstöd överförs till 2011 samt att upplösning av pensionsfond och nyttjande av underhållsfond enligt budget lagts till balanskravsresultatet.

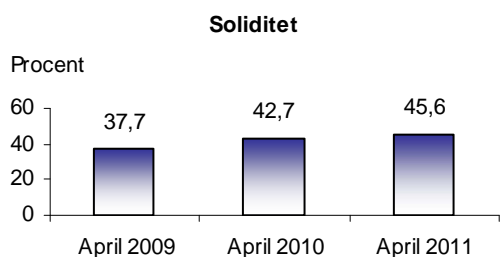


Skatteintäkterna förväntas avvika positivt mot budget med ca 31 mkr, vilket är den främsta orsaken till den positiva prognosen.

Bruttoinvesteringarna uppgick till ca 78 mkr.

Soliditeten uppgick till 45,6 %, vilket är oförändrat jämfört med årsskiftet och en förbättring med närmare 3 procentenheter jämfört med samma period föregående år.

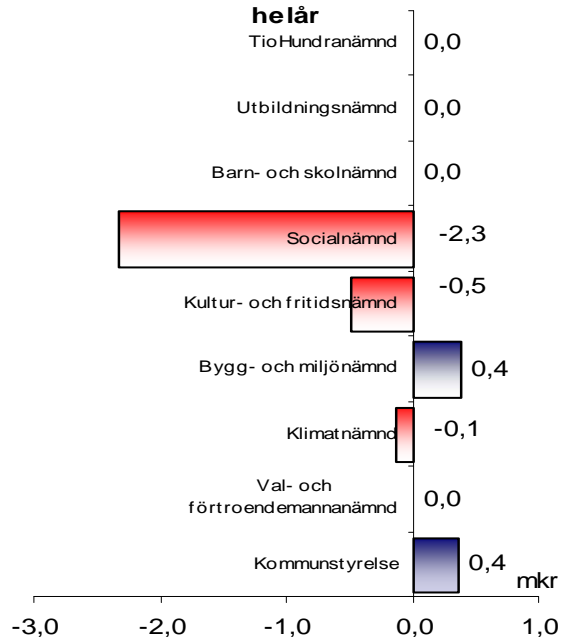
Exklusive finansiering av dotterbolag uppgår soliditeten till 76,3 %.



Nämndernas nettokostnader uppgick till 32,8 % av årsbudget. Det är en minskning med 0,9 procentenheter jämfört med samma period föregående år.

Nämnderna prognostiserar en negativ avvikelse för 2011 om 2,1 mkr.

**Prognos avvikelse mot budget, helår**



# DIREKTIV OCH MÅL

## DIREKTIV OCH MÅL

Verksamheter i kommunkoncernen bedrivs, förutom i Norrtälje kommun, i Norrtälje Energi, Roslagsbostäder, Campus Roslagen, Rostrum Fastighets AB samt TioHundra AB (där Norrtälje kommun och Stockholms läns landsting äger 50 procent vardera). Från och med 1 juni 2011 beräknas även verksamhet drivas i Norrtälje Sportcentrum AB. Moderbolaget i bolagskoncernen, Norrtälje Kommunhus AB, bedriver ingen verksamhet.

Ägardirektiven innehåller till stor del förhållningsregler, beslutsregler samt regler för styrning och uppföljning. Dessa följs inte upp i detta avsnitt. I detta avsnitt berörs främst de specifika ägardirektiv som getts till de i kommunkoncernen ingående bolagen samt de mål som kommunfullmäktige satt upp för kommunens verksamheter.

## KONCERNEN NORRTÄLJE KOMMUNHUS

### ÄGARDIREKTIV

Ägardirektiven för Norrtälje Kommunhuskoncernen beslutades i kommunfullmäktige den 16 maj, varför det vid rapporttillfället formellt inte fanns några nya direktiv för bolagen. De nya ägardirektiven redovisas dock nedan.

#### Generella direktiv

*De generella direktiven innefattar bland annat samordningsuppdrag, utvecklad ägarstyrning samt riskbegränsning.*

Samordning sker idag avseende ekonomi- och lönefunktion mellan kommunen och Campus Roslagen AB. Därutöver har uthyrning av bostäder samt uppdrag att sälja kommunens bostadsrätter övergått till Roslagsbostäder. Ekonomifunktionen i Sportcentrum kommer att hanteras av kommunen.

Norrtälje Energi stödjer Norrtälje kommun i upphandling av vindkraftverk.

#### Koncernen

*För koncernen gäller att kommunen skall erhålla borgensavgift avseende NKAB:s lån på öppna marknaden och ränta på utlånade medel till koncernbolagen enligt gällande finanspolicy. Avkastningskrav skall sättas på bolagen i samband med kommunens budgetprocess. Samarbetet mellan koncernledning och bolagsledning skall stärkas.*

Norrtälje kommun erhåller borgensavgift på NKAB:s lån motsvarande 0,3 % och erhåller ränta på utlånade medel till bolagen enligt gällande finanspolicy. Nya avkastningskrav skall arbetas fram för bolagen inför 2012. Bland annat gäller nya regler för allmännyttiga bostadsbolag, såsom Roslagsbostäder, till vilka hänsyn måste tas när avkastningskrav sätts för Roslagsbostäder. Planeringsförutsättningar för dotterbolagen skall hanteras på moderbolagets styrelsesammanträde i juni. Samarbetet mellan koncernledning och bolagsledning stärks bland annat genom att VD för moderbolaget adjungeras till dotterbolagens styrelser eller presidiesammanträden.

#### Norrtälje Kommunhus AB

- *Norrtälje Kommunhus AB skall sälja dotterbolaget Rostrum Fastighets AB under 2011.*

Bolaget är ute till försäljning. Ingen affär har dock slutförts vid rapporttillfället.

#### Roslagsbostäder

- *Målsättningen är att bolaget skall bygga 40-50 nya hyreslägenheter årligen eller upp till 200 lägenheter under en fyraårsperiod.*
- *Bolaget skall kontinuerligt göra översyn av sitt befintliga fastighetsbestånd för att över tid få ett så optimalt bestånd som möjligt med hänsyn till risk och lönsamhet.*

Nyproduktion pågår av ett 70-tal lägenheter, både i kvarteret Växtriket och i Färsna. Begäran om att förvärva ytterligare mark i Färsna har godkänts av moderbolagets styrelse. I övrigt följs de nya direktiven upp i delårsrapport 2.

## DIREKTIV OCH MÅL

### Norrtälje Energi

- *Bolaget skall ha som målsättning att öka antal abonnenter på fjärrvärmenätet.*
- *Bolaget skall i samband med kommunens utbyggnad av VA-nätet lägga tomrör för framtida anslutningar till bredband.*
- *Bolaget skall ha låg risk i sin elhandelsverksamhet.*

Anslutningsgraden till fjärrvärmenätet i såväl Norrtälje, Rimbo som Hallstavik ökar fortlöpande. Diskussioner pågår med kommunens VA-verksamhet om tomrör i samband med VA-investeringar. Lämplig finansieringsform för detta utreds. I övrigt följs de nya direktiven upp i delårsrapport 2.

### Campus Roslagen AB

- *Bolaget skall senast år 2012 avveckla sitt fastighetsbestånd utom fastigheten Tälje 4:90 som utgör Campus Roslagen. De fastigheter som har strategisk betydelse för Norrtälje kommun skall säljas till kommunen.*
- *Bolaget skall utveckla Campusområdet genom att aktivt verka för etablering av företag och eftergymnasiala utbildningar samt tillhandahålla studentbostäder och därmed förenlig verksamhet.*
- *Bolaget skall i samråd med befintliga utbildningsanordnare arbeta för att ständigt förbättra studiemiljön och den yttre miljön samt göra området attraktivt för studenter.*
- *Bolaget skall ha som målsättning att utveckla området med särskilt fokus på detaljhandelsinriktade företag och utbildningar för att på sikt skapa ett utvecklingscentrum för detaljhandel, Retail Center, tillsammans med Stiftelsen Nordiska Detaljhandelshögskolan, NDH.*

Det första tertialet har präglats av det nya uppdrag som bolaget har sedan årsskiftet. Vid extra bolagstämma beslutades i ny bolagsordning att bolaget Norrtälje Industri- och Hantverkshus AB skulle byta namn till Campus Roslagen AB, med verksamhet att förvalta och utveckla bolagets fastighet på campusområdet i Norrtälje.

Fastigheten Tor 20 på Hantverkargatan i Norrtälje har sålts till Norrtälje kommun. Delar av de övriga uppdraget belyses i dokumentet "Strategi Campus Roslagen" som bolaget tog fram under 2010. I övrigt följs de nya ägardirektiven upp i delårsrapport 2.

### Norrtälje Sportcentrum

- *Bolaget skall i första hand bedriva uthyrningsverksamhet av kommunens anläggning på Sportcentrum till kommunala förvaltningar och föreningar enligt avtal med Norrtälje kommun.*
- *Bolaget kan i övrigt hyra ut lokaler och sälja tjänster till organisationer, företag, föreningar och privatpersoner.*
- *Norrtälje kommun finansierar den verksamhet som ligger inom primärkommunalt åtagande.*

Verksamheten planeras starta den 1 juni 2011 och direktiven följs därmed tidigast upp i delårsrapport 2.

## KOMMUNALFÖRBUNDET ÄGARSAMVERKAN OCH TIOHUNDRA AB

### ÄGARDIREKTIV

Ägardirektiven för TioHundra AB innehåller inga konkreta uppdrag för bolaget, utan beskriver som målsättning att bolaget skall verka för förnyelse, utveckla integrerade verksamhetsformer för större effektivitet samt utveckla samverkan med andra producenter av vård och omsorg.

## KOMMUNEN

I delårsrapport 1, per april 2011, presenteras ingen fullständig måluppfyllelsebedömning, utan enbart de aktiviteter som pågår för att uppnå fullmäktiges mål för 2010-2011. En måluppfyllelsebedömning per mål presenterades i årsredovisning 2010 samt kommer att redovisas i delårsrapport 2 per augusti 2011.

## MÅL

### KUNDER/MEDBORGARE

#### MÅL

- Kundnöjdheten i kommunens respektive verksamhet skall öka.
- Myndighetsutövningen skall upplevas som enkel, rättssäker och med tidsgarantier
- Medborgarna i Norrtälje kommun skall uppleva att valfriheten inom de olika verksamheterna skall öka
- Medborgarna i Norrtälje kommun skall uppleva att de i kontakter med kommunen möts av professionell och serviceinriktad personal.

#### Kommentarer

- Teknik och service på Kommunstyrelsekontoret arbetar med förberedelser för uppföljning av kundnöjdhet och den kommer att genomföras under maj månad.
- Bygg- och miljökontorets årliga kundundersökning har genomförts. Resultatet medförde totalt ett oförändrat index för VA-ärenden men en ökning i index för bygglov från 93 till 96.
- Ungdomsenheten på kultur- och fritidskontoret kommer inte att uppnå målet om att genomföra en enkätundersökning synkroniserad med drogvaneeundersökning.
- Tiohundraämnden har även för år 2011 förbättrat resultatet i den breda medborgarundersökning som årligen genomförs. I år har resultatet för 11 av 14 instämmandefrågor förbättrats i jämförelse med året innan. Två frågor har en markant ökning 2011 och det är dels nöjdheten med informationen från Tiohundra (+14%) och dels möjligheten att fritt välja vård (+11%). Medborgarna upplever således att valfriheten har ökat.
- Barn- och utbildningskontoret har genomfört brukarundersökningar, vars resultat kommer att redovisas i samband med delår 2, då man även kommer att redovisa jämförelser med andra kommuner.
- Flytt av verksamheterna inom Familjeteamet, Fältgruppen samt etablering av MiniMarias verksamhet har gett samlokalisering varvid en helhetssyn kring barn och unga samt deras familjer skapat kvalitativa fördelar.
- Väntetiderna hos husläkarmottagningarna har kraftigt förbättrats i jämförelse med föregående år och är nu i nivå med övriga Stockholm.
- För att uppfylla tjänstegarantin för avloppsärenden, ska 90 % av enhetens avloppsärenden handläggas inom 84 dagar. Tiderna har inte kunnat hållas, främst för att man fått lov att avvakta att bygglov har beviljats, dvs. ansökan har kommit in för tidigt. Ärenden som varit vilande kommer nu att prioriteras för handläggning.

## UTBILDNING

### MÅL

- Kunskapsresultaten skall förbättras varje år och de årliga resultaten skall synliggöras för kommunmedborgarna.
- Alla elever, oavsett ålder, skall erbjudas en likvärdig utbildning samt en likvärdig bedömning och betygssättning – oavsett huvudman för verksamheten.
- Delaktighet och demokratiskt inflytande över lärandet skall utvecklas och öka för varje år.
- Alla elever skall kontinuerligt kunna följa sin kunskapsutveckling.

### Kommentarer

Till samtliga av kommunfullmäktige beslutade mål har Barn- och skolnämnden samt Utbildningsnämnden beslutat om bedömningsgrunder till måluppfyllelse. Uppföljning av detta pågår och kommer att redovisas i delårsrapport 2.

## OMSORG OCH TRYGGHET

### MÅL

- Förebyggande och tidiga insatser av god kvalitet för våra målgrupper skall prioriteras.
- Insatser för barn och ungdomar med särskilda behov skall samordnas. Barns bästa skall komma i främsta rummet
- Möjlighet till aktiv medverkan vid valet av insatser skall erbjudas.

### Kommentarer

- Socialnämnden arbetar kontinuerligt med att uppnå samtliga mål som kommunfullmäktige antagit. Dock har inga aktiviteter för detta redovisats.
- Andelen medborgare som upplever att Tiohundra ger människor stöd så att de själva kan förbättra sin hälsa ökar. Inom ramen för vårdvalet erbjuds hälsosamtal samt motiverande samtal, vilket är ett led i att arbeta mer förebyggande och hälsofrämjande.
- Insatser som riktas mot barn och unga behöver förbättras för att uppnå målsättningarna. Ett led i detta är öppnandet av Familjens Hus i Norrtälje. I Familjens Hus är följande verksamheter samlokaliserade: barnavårdscentral, barnlogoped, barnmorskemottagning, ungdomsmottagning och öppen förskola.
- Andelen medborgare som upplever att de har möjlighet att påverka de insatser som berör dem själva fortsätter att öka.
- Fler av Roslagsmodellens träffpunkter serverar numer luncher någon dag i veckan. Detta ger social gemenskap och förebygger ohälsa.

## KULTUR, IDROTT OCH FOLKHÄLSA

### MÅL

- I Norrtälje kommun skall det finnas möjligheter till en aktiv fritid med ett rikt utbud av kultur, idrotts- och föreningsliv.
- Norrtälje kommun skall medverka till att stimulera och prioritera barn- och ungdomsverksamhet.
- I Norrtälje kommun skall kultur av god kvalitet vara ett verktyg för att skapa tillväxt, utveckling och ett gott liv för kommuninvånarna.
- Ohälsotalet för kommunens invånare skall förbättras

### Kommentarer

- Ett arbete med en reviderad biblioteksplan och marknadsplan har påbörjats.
- Barnkulturproduktionerna har blivit dyrare och därför kommer kontoret att minska verksamheten något.
- Arbetet med en kulturvision har ersatts med ett arbete med ett Kultur- och fritidspolitiskt program.
- Norrtälje har det högsta ohälsotalet i Stockholms län, 35,1 dagar följt av Nynäshamn med 33,9 dagar. Ohälsotalet har under en fjortonmånadersperiod förbättrats. Variationen i Stockholms län är stor. Ohälsotalet är ett mått från Försäkringskassan på utbetalda dagar från socialförsäkringen.

## MILJÖ

### MÅL

Följande nationella miljömål är prioriterade i Norrtälje kommun:

- Ingen övergödning – utsläppen av fosfor och kväve till våra sjöar och vattendrag skall minska.
- Grundvatten av god kvalitet – grundvattnet i Norrtälje kommun skall värnas för att ge möjlighet till en hållbar och säker dricksvattenförsörjning.

### Kommentarer

- Bygg- och miljökontorets arbete i REVAQ-projektet syftar till att minimera utsläpp av farliga ämnen från verksamheter med utsläpp av avloppsvatten till Lindholmens reningsverk. Ca 6 verksamheter har inspekterats under perioden. Inom upptagningsområdet prioriteras verksamheter med utsläpp till vatten.
- Miljö- och hälsoskydds enheten deltar i ett påbörjat EU-projektet Act 4 My Baltic Sea. Projektet syftar bland annat till att förbättra Östersjöns miljö. Planering av vilka områden som skall inventeras avseende avlopp har skett under perioden.
- Kommunstyrelsens miljöarbete pågår enligt verksamhetsplan.

## BYGGA OCH BO

### MÅL

- Ny översiktsplan skall tas fram där förhållningssätt i strandskyddsfrågor och vindkraftpolicy ingår.
- En långsiktig VA-försörjning med fokus på såväl behov som efterfrågan skall finnas.
- Kommunen skall verka för att önskemål om ökad standard i fritidshusområden tillgodoses.

### Kommentarer

- Bygg- och miljökontoret har i samarbete med kommunstyrelsekontoret bidragit till att delar av kommunens mål med en långsiktigt hållbar VA-försörjning kan uppfyllas. Det gäller utbyggnad av kommunalt vatten och avlopp på Rådmanö och Bergshamra m fl områden. Det kommer att säkerställa en långsiktig VA-försörjning och att ökad standard i fritidshusområden kan tillgodoses.
- Arbetet med den nya översiktsplanen 2040 har påbörjats och medborgarna har bjudits in till medborgardialog.

## NÄRINGS LIV

### MÅL

- Det skall finnas tillräckligt med attraktiv flexibelt planlagd mark som möjliggör snabba etableringar av verksamheter.
- Norrtälje kommun skall ha ett gott företagsklimat, som främjar företagande och besöksnäring
- Norrtälje kommuns attraktionskraft skall öka

### Kommentarer

- Arbeta med ett stort antal detaljplaner och program pågår, under perioden har fem detaljplaner och ett program antagits och arbete pågår med ytterligare 46 planer.
- Industritomter har sålts i Storsten- Vingelebacke (5 st), Rimbo- Vallby och Görle i Norrtälje.
- Efterlevnad av tjänstegarantierna mäts regelbundet inom bygg- och miljönämnden.
- Svenskt näringslivs ranking av företagsklimat har genomförts och Norrtälje hamnade på 82 plats vilket är något sämre än förra året.

## UPPDRAG

### Kommunstyrelsen

1. Genomföra upphandling av kommunens IT-support riktad till arbetsplatserna.
2. Genomföra ändrad driftform för turistbyråverksamheten.
3. Genomföra upphandling av kommunens växelfunktion.
4. Ta fram förslag till försäljning av fastigheter som inte används för kommunal verksamhet eller av andra skäl bör behållas i kommunal ägo.
5. Utredda det faktiska underhållsbehovet för lokaler som skall behållas på sikt.
6. Översyn av kommunens arrendeavtal i samråd med kultur- och fritidsnämnden.
7. Utredda hur kostnader för transporter med bil skall kunna minskas.
8. Se över vilka lokaler i kommunens lokalbank som kan avvecklas.

### Kultur- och fritidsnämnd

9. Översyn av avgiftsnivån vid uthyrning av lokaler.

### Socialnämnd

10. Nämnden skall vidta åtgärder mot de brister som redovisas i Slutrapport efter uppdrag som socialchef 2009-08-26.

### Barn- och skolnämnd

11. Utredda alternativt system i syfte att effektivisera skolskjutsverksamheten.

### Utbildningsnämnd

12. Utredda möjligheten att nyttja gymnasieskolans lokaler även för vuxenutbildning då antalet gymnasieelever minskar i kommunen.

### Kommentarer

1. 2010 påbörjades och avbröts upphandlingen då inget anbud till rimlig kostnad inkommit.
2. Påbörjad och avbruten upphandling av turistbyråverksamhet. Endast ett anbud inkom. Förberedelser pågår för att förvärva aktier i Visit Roslagen AB. Bolaget skall bland annat bedriva turistservice i Norrtälje.
3. Uppdraget återtog av kommunstyrelsen i april 2010.
4. En genomgång av fastigheter som kan säljas har gjorts och beslut fattades av kommunstyrelsen den 26 april 2010. Där uppdrogs även till kommunstyrelsekontoret att återkomma med förslag på ytterligare fastigheter. Fastigheter har sålts i kvarteret Balder.
5. Beslut har fattats i kommunstyrelsens arbetsutskott avseende prioriteringar av underhållsåtgärder.
6. Uppdraget genomfört 2010. Redovisats till kommunstyrelsen under 2010
7. Uppdraget genomfört 2010.
8. I kommunstyrelsens verksamhetsplan preciseras detta till ett mål om omsättningshastighet av lokalerna i kommunens lokalbank. Målsättningar är att 30 % av lokalerna i lokalbanken vid årets början är avvecklade vid årets slut. Flera av lokalerna är på väg att avvecklas genom försäljning eller omdisposition av lokalanvändningen, dock med vissa förseningar vilket gör att kommunstyrelsens precisering av uppdraget inte till fullo genomförts 2010.
9. Uppdraget genomfört 2010. Kultur- och fritidsnämnden fattade beslut om nya avgifter den 18 februari 2010
10. Uppdraget genomfört 2010. Åtgärderna ingår i nämndens verksamhetsplan.
11. Ett projekt har startats i syfte att optimera skolskjutsverksamheten. Projektet kommer att genomföras under 2011 och utgöra underlag för kommande upphandling.
12. Uppdraget har fullföljts. En lokalförsörjningsplan för gymnasieskolan och vuxenutbildningen har upprättats. Samlokalisering planeras till 2012.

# EKONOMI

## KONCERNEN

### MÅL

Kommunkoncernens överskott ska vara minst lika stort som kommunens respektive år.

Kommunkoncernens lånevolym 31 dec 2011 skall ej överstiga beslutat lånetak.

### Kommentarer

Per april var koncernens överskott lägre än kommunens. Koncernens resultat efter skatt uppgick till 38,2 mkr medan kommunens resultat uppgick till 42,6 mkr. Koncernens lägre resultat beror på ett sammanlagt underskott i bolagen, där TioHundra AB, men även Norrtälje Energi avviker betydande mot budget. Bolagens prognoser tyder dock på att koncernens överskott skall bli större än kommunens för helåret.

Beslutad låneram bedöms i dagsläget inte överstigas under 2011. Koncernens lån uppgår idag till 1 575 mkr. Mål för maximal upplåning i koncernen är 2 000 mkr.

### PERIODENS RESULTAT

#### Januari-april

Resultatet för koncernen t o m april uppgick till 38,2 mkr efter skatt. Samma period föregående år uppgick resultatet till 95,7 mkr. Kommunens resultat uppgick till 42,6 mkr.

Resultat t o m april	April 2009	April 2010	April 2011
Periodens resultat (mkr)	-10,3	95,7	38,2
Avkastning på eget kapital (%)	-0,8	6,4	2,5

Resultatförsämringen beror på flera faktorer. Dels visar både Norrtälje Energi och TioHundra AB sämre resultat för 2011 jämfört med 2010. Dessutom innefattade 2010 stora överskott inom landstingsverksamheterna i Tiohundra nämnden.

#### Utveckling av kostnader och intäkter

Förändring mot föregående år i %	April 2009	April 2010	April 2011
Verksamhetens intäkter	3,1	11,2	-0,7
Verksamhetens kostnader	4,9	1,8	4,2
Avskrivningar	4,3	3,2	4,3
Verksamhetens nettokostnader	6,6	-6,8	9,6
Skatteintäkter, generella statsbidrag, utjämning och fastighetsavgift	1,8	7,3	1,2
Finansiella intäkter	-44,8	0,3	47,8
Finansiella kostnader	-42,5	-15,8	19,9

Verksamhetens nettokostnader ökar med 9,6 % jämfört med föregående år. Intäkterna minskar med 0,7 %. Intäktsminskningen sker främst i Norrtälje Energi, där intäkterna minskar med närmare 20 mkr. Av den minskningen avser 5,5 mkr prestandavite som bokfördes som intäkt under första tertialet 2010. Det rörliga elpriset var högre den kalla vintern 2010 än 2011. Det påverkar också kostnaderna, som är lägre 2011. Rörelseresultatet för Norrtälje Energi försämras med drygt 1 mkr, borträknat prestandavitet 2010.

Kostnaderna i TioHundra AB ökar väsentligt mer än intäkterna. Kostnadsökningen innefattar bland annat omställningskostnader för verksamheter som övergått till annan utförare, men även ökade kostnader för inhyrd personal.

Skatteintäkter, generella statsbidrag och utjämning kommenteras i avsnittet om kommunen.

Räntekostnaderna ökar då både lånevolymen och räntenivån är högre än föregående år.

## Bolagens resultat

<b>Resultat före dispositioner, eliminerings och skatt per enhet</b>	<b>April 2009</b>	<b>April 2010</b>	<b>April 2011</b>
Norrtälje Energi	15,2	24,6	16,5
Campus Roslagen AB	0,8	-0,6	4,5
Roslagsbostäder	2,2	-0,9	-0,2
Rostrum Fastighets AB	-	-	0,4
Norrtälje kommunhus*	-5,1	-177,9	-5,5
Kommunalförbundet			
Ägarsamverkan, 50 %	0,0	0,0	0,0
Tiohundra AB, 50 %	-7,0	-4,7	-12,3
Norrtälje kommun	-12,4	163,2	42,6
<b>Summa enheter före skatt</b>	<b>-6,3</b>	<b>3,7</b>	<b>46,1</b>
Dispositioner, eliminerings och skatt	-4,0	91,9	-7,9
<b>Årets resultat</b>	<b>-10,3</b>	<b>95,6</b>	<b>38,2</b>

Norrtälje Energis resultat understiger periodiserad budget med 5,5 mkr, vilket härrör från i princip samtliga verksamheter, men främst bredbandsverksamheten och fjärrvärmeverksamheten. Dessa underskott beräknas till viss del återhämtas under året, men prognosen visar ändå på ett underskott jämfört med budget om 2,3 mkr avseende bredbandsverksamheten. Kostnader för anslutningar har varit betydligt högre än beräknat under året.

Campus Roslagen påvisar ett överskott jämfört med budget motsvarande 4,6 mkr och en prognos motsvarande 3,8 mkr över helårsbudget. Av dessa överskott avser 4,3 mkr reavinst vid försäljning av Rodret till kommunen. Vinsten ingår därmed inte i kommunkoncernens totala resultat.

Roslagsbostäder visar ett överskott om 3,9 mkr för årets första fyra månader, vilket delvis beror på att reparation och underhåll inte påbörjats som beräknat. Prognosen visar på ett överskott om 0,3 mkr jämfört med budget. Både Campus Roslagen och Roslagsbostäder beräknar högre kostnader för snöröjning och taksikotning än budgeterat.

Rostrum Fastighets AB, som äger fastigheten på Roslagsgatan där Visma Retail har sitt kontor, visar ett resultat om 0,4 mkr. Eftersom bolaget är till försäljning redovisas en prognos i linje med utfallet.

Norrtälje Kommunhus AB:s negativa resultat beror på att bolaget löpande under året inte har några större intäkter. Intäkterna erhålls i samband med årsbokslut i form av koncernbidrag.

Norrtälje Sportcentrum ingår i koncernen, men ännu har ingen verksamhet överfört till bolaget.

Norrtälje Kommunhuskoncernens resultat efter skatt uppgick till 7,5 mkr. Exklusive avskrivning på övervärden och skatt på avskrivningen blev resultatet 12 mkr.

Prognosen för Kommunhuskoncernen uppgår till 17,5 mkr före avskrivningar på övervärden och skatt. Prognosen för de tre verksamhetsdrivande bolagen uppgår till totalt 31,7 mkr före skatt, vilket inte till fullo uppnår avkastningskravet på 32,6 mkr.

### Årsprognos (mkr)

Norrtälje energi	+24,5
Campus Roslagen AB	+5,2
Roslagsbostäder	+2,0
Rostrum Fastighets AB	+0,4
Norrtälje Kommunhus	-14,5
(efter koncernbidrag och skatt är prognosen för moderbolaget 0)	

Kommunalförbundets resultat t o m april uppgick till 0 mkr. Kommunalförbundskoncernens resultat överensstämmer därför med resultatet för TioHundra AB, -24,5 mkr. Budget för perioden uppgår till -3,2 mkr, vilket innebär ett underskott om hela 21,3 mkr. TioHundra AB visar på negativa avvikelser inom många områden.

Omstruktureringskostnader belastar bolaget med 4 mkr på grund av verksamhetsövergång till andra utförare. Volymökningar leder i flera fall till att kostnadsökningarna överstiger intäktsökningarna, bland annat till följd av inhyrd personal. Avtalen med TioHundranämnden har heller inte räknats upp i den utsträckning som bolaget budgeterat.

Prognosen för helåret uppgår till -8 mkr, vilket innebär motsvarande avvikelse mot budget. En stor del av det prognostiserade underskottet härrör från att budgeten baseras på en högre prisuppräknings än vad som blev utfallet i avtalen. Överskott förväntas avseende personalomkostnader medan underskott förväntas avseende omstruktureringskostnader och köpt psykiatrisk vård.

## INVESTERINGAR

<b>Investeringar per enhet, mkr</b>	<b>April 2009</b>	<b>April 2010</b>	<b>April 2011</b>
Norrtälje Energi AB	18,7	17,5	11,2
Campus Roslagen AB	23,7	20,5	12,7
Roslagsbostäder AB	1,7	62,3	59,5
TioHundra AB, 50 %	1,6	1,5	4,4
Norrtälje kommun	53,7	76,1	77,6
<b>Summa nettoinvesteringar</b>	<b>99,4</b>	<b>177,9</b>	<b>165,4</b>

Investeringsnivån under inledningen av året är allmänt lägre än föregående år, bortsett från kommunen och TioHundra AB.

## DEN FINANSIELLA SITUATIONEN

<b>Soliditet (%)</b>	<b>April 2009</b>	<b>April 2010</b>	<b>April 2011</b>
Soliditet	34,6	37,5	36,7
Tillgångsförändring	-3,4	8,2	6,7
Förändring av eget kapital	10,7	17,2	4,3

Soliditeten i koncernen minskar med 0,8 procentenheter från april föregående år och uppgår nu till 36,7 %. Resultatet är alltså positivt, men kapitalbindningen i form av investeringar ökar mer än resultatet.

<b>Ränterisker (%)</b>	<b>April 2009</b>	<b>April 2010</b>	<b>April 2011</b>
Genomsnittlig ränta	2,80	2,80	3,39

Den genomsnittliga räntan vid periodens utgång är högre än samma period föregående år och uppgår nu till 3,39 %.

Överklagan av Norrtälje kommuns finanspolicy och räntepåslaget till dotterbolagen har avslagits av förvaltningsrätten.

## FRAMÅTBlick

En fortsatt hög investeringsnivå förväntas även framöver, framförallt i kommunal infrastruktur, men även i bredbands- och fjärrvärmeanslutningar. Nyproduktion av hyreslägenheter fortgår, bland annat i Färsna och Växtriket. Roslagsbostäder har också fått klartecken att förvärva ytterligare mark i Färsna och Campus Roslagen kommer att genomföra stora investeringar i Miloverkstaden för Vismas räkning.

Campus Roslagen skall sälja stora delar av fastighetsbeståndet, dels till kommunen men även till externa parter. Förebereidande arbete pågår.

Sportcentrums verksamhet, som idag bedrivs inom kultur- och fritidsnämnden, planeras inom kort överföras till Norrtälje Sportcentrum AB.

Utflyttning av befintlig hyresgäst i Rostrum Fastighets AB:s lokaler planeras i slutet av året. Försäljning av fastighetsbolaget pågår.

En vetenskaplig utvärdering av TioHundraprojektet skall göras under året och avrapporteras under hösten. Utvärderingen skall belysa projektet ur olika aspekter, men även föreslå handlingsalternativ efter projekttidens utgång 2012.

Skatteprognos kommenteras under avsnittet om kommunen.

## KOMMUNEN

Uppföljningen av kommunens ekonomi i delårsrapport 1 sker i form av avvikelserapportering. Det innebär att nyckeltal och parametrar som inte förändrats nämnvärt från årsbokslutet eller jämfört med delårsrapport per april 2010 inte kommenteras särskilt.

### MÅL

- Kommunens bokslut för 2010 – 2012 skall visa ett överskott på 1 % av verksamhetens nettokostnader. Därefter är inriktningen att överskottet skall vara 2 %.

### Kommentarer

- Målet har reviderats i arbetet med budgetjusteringsärendet för 2011 och är nu åter 2 % av verksamhetens nettokostnad i balanskravsresultat.
- Kommunens resultat för perioden uppgick till 42,6 mkr eller 5 %, vilket med god marginal överstiger målet om 1 %. Prognosen för helåret uppgår till 49,2 mkr eller 2 % av verksamhetens nettokostnad. Efter balanskravsjusteringar och överföring av delar av det tillfälliga konjunkturstödet till 2011 beräknas resultatet för helåret uppgå till 101,5 mkr eller 4,2 % av verksamhetens nettokostnad.
- Målet bedöms därmed uppnås under 2011.

Resultaträkning kommunen (mkr)			Budget	Prognos	Avvikelse	
	Delår apr-11	Delår apr-10	Helår 2011	Helår 2011	budget/ prognos 2011	Utfall Helår 2010
<b>Verksamhetens nettokostnader före avskrivningar</b>	<b>-749</b>	<b>-696</b>	<b>-2 316</b>	<b>-2 307</b>	<b>9</b>	<b>-2 192</b>
Avskrivning enligt plan	-36	-34	-120	-120	0	-134
<b>Verksamhetens nettokostnader</b>	<b>-785</b>	<b>-730</b>	<b>-2 436</b>	<b>-2 427</b>	<b>9</b>	<b>-2 326</b>
Skatteintäkter, bidrag, utjämnung	815	806	2 425	2 456	31	2 404
Utdelning NKAB			0	0		75
Finansnetto	12	88	14	20	6	36
<b>Årets resultat</b>	<b>42</b>	<b>163</b>	<b>3</b>	<b>49</b>	<b>46</b>	<b>189</b>
Balanskravsjusteringar	-1	-5	0	0	0	-17
Överföring konjunkturstöd från 2010 till 2011	-	-	27	27	0	-27
Avsättning för (-)/ uttag ur (+) fond för kommande pensioner	-	-	5	5	0	-100
Avsättning till (-)/uttag ur (+) underhållsfond	-	-	12	21	9	-20
Avsättning för datorer i skolan	-	-	-	-	-	-5
<b>Årets resultat efter avsättning för pensioner</b>	<b>41</b>	<b>158</b>	<b>46</b>	<b>102</b>	<b>55</b>	<b>20</b>

## PERIODENS RESULTAT

### Januari – april

	April 2009	April 2010	April 2011
<b>Resultat t o m april</b>			
Resultat (mkr)	-12,4	163,2	42,6
Resultat enligt balanskrav (mkr)	-4,4	158,0	41,7
Resultat/(skatteintäkter +utjämning) (%)	-1,7	20,3	5,2

Resultatet för perioden januari-april uppgick till 42,6 mkr. Resultatet för motsvarande period föregående år uppgick till 163,2 mkr. Resultat enligt balanskrav uppgick till 41,7 mkr.

### Utvecklingen av kostnader och intäkter

Ökning i % mellan respektive år	April 2009	April 2010	April 2011
Verksamhetens intäkter	2,2	11,7	1,4
Verksamhetens kostnader	4,8	1,9	4,8
Avskrivningar enligt plan	6,8	3,6	5,3
<i>Verksamhetens nettokostnader</i>	6,7	-4,6	7,5
Skatteintäkter	0,1	4,5	5,2
Generella statsbidrag och utjämning, fastighetsavgift	9,9	19,6	-14,2
<i>Skatteintäkter, bidrag, utjämning, fastighetsavgift</i>	1,8	7,3	1,2
Finansiella intäkter	-35,7	400,8	-75,0
Finansiella kostnader	-28,1	-19,1	-8,7
Finansnetto	-62,5	3242,6	-85,9

För att utvecklingen ska vara positiv bör skatteintäkter öka mer än verksamhetens nettokostnad. Sammanfattningsvis ökar skatteintäkter, bidrag och utjämning mindre än verksamhetens nettokostnad.

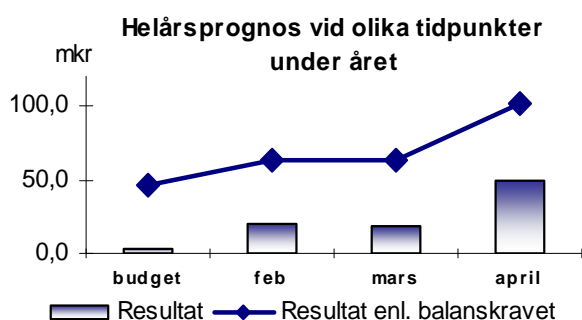
Verksamhetens nettokostnad ökar jämfört med samma period 2010. Verksamhetskostnaderna ökar liksom avskrivningar mer än vad verksamhetsintäkterna ökar.

Årets skatteintäkter utvecklas positivt till följd av den goda konjunkturen. Generella statsbidrag minskar markant till följd av det tillfälliga konjunkturstöd som betalats ut till kommunerna under 2010 upphört. Norrtälje kommun valde i budgetarbetet att omfördela delar av konjunkturstödet till 2011. Det görs dock enbart i balanskravsavstämningen.

Den stora förändringen av finansnettot härrör från att 2010 års resultat inkluderade utdelning från NKAB, för vilket motsvarighet inte finns 2011.

## PROGNOS HELÅR 2011

Resultatprognosen för 2011 visar på ett resultat på 49,2 mkr före balanskravsjusteringar. Enligt balanskravet uppgår prognosen till 101,5 mkr.



Den största prognosavvikelsen för året är högre skatteintäkter än beräknat samt beräknade vinster från exploateringsverksamheten.

Den senaste skattprognosen från SKL förbättrades med 23 mkr jämfört med prognos i februari.

## GOD EKONOMISK HUSHÅLLNING – AVSTÄMNING MOT BALANSKRAVET

Resultatet till och med april 2011 uppfyller de krav som ställs för att kommunen ska ha en god ekonomisk hushållning, 2 % av verksamhetens nettokostnad. Utfallet uppgår till drygt 5 %. Även i prognosen för helåret förväntas kommunen uppnå 2-procentmålet.

### DRIFTREDOVISNING

#### Periodens resultat

Nämndernas nettokostnader uppgick till 32,8 % av årsbudget. Det är en minskning med 0,9 procentenheter jämfört med samma period föregående år.

Nettokostnader jan-apr	April	April	April
	2011	2011	2010
	Utfall	utfall %	utfall %
	mkr	av budget	av budget
Kommunstyrelse	83,0	34,9	31,0
Val- och förtroendemannanämnd	0,3	21,5	-23,7
Klimatnämnd	0,2	43,5	17,4
Bygg- och miljönämnd	3,0	17,9	32,6
Kultur- och fritidsnämnd	33,9	34,1	33,2
Socialnämnd	45,4	32,9	37,1
Barn- och skolnämnd	263,8	32,3	33,1
Utbildningsnämnd	86,7	31,9	32,3
TioHundranämnd	-1,4	-	-
Bidrag till Tiohundraämnd	273,3	33,3	33,3
<b>Summa nämnder</b>	<b>788,2</b>	<b>32,8</b>	<b>33,7</b>

#### Prognos, helår

Helårsprognosen för nämnderna är negativ, med ett litet överskott i kommunstyrelse och bygg- och miljönämnd. Underskott prognostiseras inom klimatnämnden, kultur- och fritidsnämnden och socialnämnden.

Prognos helår, nettokostnader (mkr)	2011	2011	Avvikelse prognos 2011
	Budget Helår	Prognos Helår	
Kommunstyrelse	238,4	238,0	0,4
Val- och förtroendemannanämnd	1,4	1,4	0,0
Klimatnämnd	0,4	0,5	-0,1
Bygg- och miljönämnd	16,8	16,4	0,4
Kultur- och fritidsnämnd	99,3	99,8	-0,5
Socialnämnd	137,6	139,9	-2,3
Barn- och skolnämnd	817,4	817,4	0,0
Utbildningsnämnd	271,1	271,1	0,0
TioHundranämnd	0,1	0,1	0,0
Bidrag till Tiohundraämnd	819,9	819,9	0,0
<b>Summa nämnder</b>	<b>2402,2</b>	<b>2404,5</b>	<b>-2,2</b>

Prognos för TioHundranämnd avser kommunala verksamheter

## KOMMUNSTYRELSE (inkl. Överförmyndaren)

Utfall jan – april % av budget	39 %
--------------------------------	------

### Kommunstyrelsen

Mot den periodiserade budgeten uppvisas ett underskott på 2,2 mkr. Detta beror bl a på ej budgeterad takskottning samt högre kostnader för snöröjning. På grund av vakanser och sjukskrivningar redovisas ett stort överskott på lönekostnader.

### Överförmyndaren

Överförmyndaren visar ett överskott per april om 0,3 mkr. Detta beror bland annat på att kostnader för utbildning har blivit lägre än planerat.

Avvikelse enligt prognos helår	+ 0,4 mkr
--------------------------------	-----------

### Kommunstyrelsen

För takskottning och snöröjning av tomtmark förväntas ett underskott på 4,4 mkr. Detta överskridande täcks i år av överskott i personalbudgeten till följd av att vakanser inte tillsätts under året samt sjukfrånvaro som inte ersätts med vikarier.

### Överförmyndaren

Ingen avvikelse förväntas vid årets slut

## VAL- OCH FÖRTROENDEMANNANÄMND

Utfall jan – april % av budget	22 %
--------------------------------	------

Kostnaderna för utbildning av förtroendevalda är lägre än vad som är budgeterat för perioden.

Avvikelse enligt prognos helår	0 mkr
--------------------------------	-------

Ingen avvikelse rapporterad

## BYGG- OCH MILJÖNÄMND

Utfall jan – april % av budget	18 %
--------------------------------	------

Bygg- och miljönämndens resultat visar ett överskott mot periodiserad budget om 0,1 mkr. De flesta verksamheterna uppvisar överskott. Undantaget är miljö- och hälsoskyddsverksamheterna vilket beror på att intäkterna hittills under året är lägre än budgeterat. Större delen av detta underskott kommer att inarbetas under året.

Avvikelse enligt prognos helår	+ 0,4 mkr
--------------------------------	-----------

Det prognostiserade överskottet kommer från Rådmansöprojektet, där tillsättningarna av tjänsterna har blivit försenade.

## KULTUR- OCH FRITIDSNÄMND

Utfall jan – april % av budget	34 %
--------------------------------	------

Kultur- och fritidsnämndens resultat för perioden avviker positivt mot budget. Badverksamheten avviker positivt vilket beror på högre intäkter vid samtliga badhus. Kulturverksamheterna uppvisar ett stort överskott som beror på att samtliga bidrag till museiverksamhet och kulturföreningar ännu inte betalats ut.

Sportcentrum uppvisar ett underskott på grund av höga lönekostnader.

Avvikelse enligt prognos helår	- 0,5 mkr
--------------------------------	-----------

Sportcentrum har en negativ prognos med ökade lönekostnader som är relaterade till bandybanan samt lägre intäkter från framför allt ishall, uthyrning av logi vid lägerverksamhet samt provisionsintäkter.

Kultur- och fritidsnämnden har inte för avsikt att täcka upp Sportcentrums prognostiserade underskott inom kontorets övriga verksamheter. Sportcentrums prognos är beräknad fram till 31 maj . Från 1 juni kommer Sportcentrum att bedrivas som ett kommunalt bolag.

**SOCIALNÄMND**

---

Utfall jan – april % av budget	33 %
--------------------------------	------

---

Socialnämnden redovisar för perioden ett mindre överskott om 0,3 mkr. Ett överskott hänförligt till lönekostnader för nämndens personal täcker kostnader för volymökningar inom vården för såväl barn och unga som vuxna.

---

Avvikelse enligt prognos helår	- 2,3 mkr
--------------------------------	-----------

---

Per april prognostiseras ett underskott på 2,3 mkr. Underskottet är resultatet av de volymökningar som skett inom heldygnsvården för barn och unga samt vuxna missbrukare. Därutöver förväntas ett underskott avseende utbetalning av försörjningsstöd.

Det överskott som till största delen balanserar en del av underskottet är oförbrukade flyktingmedel avseende verksamhet för flyktingar som mottogs 2007 och uppgår till 2,5 mkr.

*Åtgärder för att undvika underskott:*

Socialnämnden avser att vidta åtgärder för att undvika underskott. Åtgärderna innebär bland annat en översyn av såväl ekonomiska som personella och verksamhetsmässiga kostnader samt vilka konsekvenser dessa kommer att leda till.

**TIOHUNDRANÄMND**

---

Utfall jan – april % av budget	-
--------------------------------	---

---

För perioden uppgår resultatet till 0,2 mkr och en positiv avvikelse på 0,9 mkr mot budget. Utfallet är i stort sett i nivå med budgeten för perioden, dock kan enskilda avvikelser noteras inom ramen för nämndens verksamheter.

De områden som uppvisar större avvikelser gentemot budget är primärvård (+2,5mkr), somatisk specialistvård vid Norrtälje sjukhus (-5,2 mkr), somatisk specialistvård övrig (-2,0 mkr), geriatrik (+2,4 mkr), samt läkemedel (-2,7 mkr). För de kommunala verksamheterna redovisas inga större avvikelser.

Förvaltningen uppvisar en positiv avvikelse på 1,3 mkr i huvudsak beroende på vakanser.

---

Avvikelse enligt prognos helår	0 mkr
--------------------------------	-------

---

Totalt för helåret prognostiseras ett resultat i enlighet med budget. Detta såväl för den kommunala delen som landstingsdelen.

**BARN- OCH SKOLNÄMND**

---

Utfall jan – april % av budget	32 %
--------------------------------	------

---

Avvikelsen för perioden uppgår till + 5,2 mkr vilket bland annat beror på en positiv avvikelse för kunskapslyftet.

---

Avvikelse enligt prognos helår	0 mkr
--------------------------------	-------

---

Nämndens verksamheter totalt beräknas inte visa någon avvikelse vid årets slut

**UTBILDNINGSNÄMND**

---

Utfall jan – april % av budget	32 %
--------------------------------	------

---

Avvikelsen för perioden uppgår till 4,9 mkr. Detta beror bland annat på att vuxenutbildningen köper färre utbildningsplatser, ökad försäljning av uppdragsutbildningar och större statsbidrag för perioden samt på att gymnasiesärskolan har lägre personalkostnader och dessutom har sålt skolplatser.

---

Avvikelse enligt prognos helår	0 mkr
--------------------------------	-------

---

Utbildningsnämnden förutser ingen budgetavvikelse vid årets slut. Det finns dock en risk att verksamheten gymnasium kommer att visa ett underskott samtidigt som verksamheterna inom vuxenutbildningen visar ett överskott.

*Åtgärd för att undvika underskott:*

Förvaltningen och verksamheterna arbetar kontinuerligt med att anpassa kostnaderna.

## CENTRALA VERKSAMHETSKOSTNADER

I centrala verksamhetskostnader ingår bland annat ofördelad budget, lokalbank, pensionskostnader, exploateringsresultat samt interna intäkter för avskrivningar och internränta.

---

Utfall jan – april % av budget 44 %

---

Procentsatsen avseende utfall i förhållande till årsbudget kan bli missvisande då utfall aldrig redovisas för posten ofördelad nämnder, utan budgeten fördelas ut på nämnder efter beslut i kommunstyrelsen. Redovisade avvikelser är till övervägande del av periodiseringskaraktär.

---

Avvikelse enligt prognos helår + 11 mkr

---

Avvikelsen består av prognostiserade överskott från exploateringsverksamheten och lägre kostnader för pensioner. Kostnader för det underhåll som kommer att föreslås finansieras med medel ur underhållsfonden prognostiseras här. Därutöver förväntas inte samtliga medel för drift på grund av nyinvesteringar nyttjas.

## EXPLOATERINGSVERKSAMHET

Tre större exploateringsområden förväntas slutredovisas under 2011, kontorshuset i kvarteret Förrådet bakom kommunhuset, handelsområdet vid Flygfyrén samt Solbacka Strand. Därutöver beräknas ett antal mindre försäljningar av exploateringsmark slutföras under året. Sammantaget förväntas vinsten från dessa uppgå till drygt 20 mkr. I kommunens prognos per delår 1 ingår 20 mkr som ett överskott från exploateringsverksamheten.

## INVESTERINGAR

### Investeringsvolym

Bruttoinvesteringarna uppgår till 77,6 mkr, vilket är i linje med föregående år. Nettoinvesteringarna uppgår till 77,4 mkr. De enskilt största investeringarna under första tertiet är kostnader för kommunens gator i anslutning till Västra vägen, ombyggnad av Eneberg, Stockholmsvägen samt vatten- och avloppsledning på Rådmansö. Prognostiserade investeringar uppgår till ca 387 mkr för innevarande år. Ingen prognos lämnas ännu för investeringsinkomster utöver vad som redovisas under första tertiet.

### Investeringar per nämnd

<b>Bruttoinvesteringar per nämnd (mkr)</b>	<b>Helår 2010</b>	<b>Apr 2010</b>	<b>Apr 2011</b>	<b>Prognos 2011</b>
Kommunstyrelse	308,3	75,6	76,4	373,7
Bygg- och miljönämnd	0,3	0,0	0,0	0,4
Kultur- och fritidsnämnd	3,4	0,2	0,2	2,5
Socialnämnd	0,1	0,1	0,1	0,2
TioHundranämnd	0,1	0,1	0,1	0,1
Barn- och skolenämnd	4,6	0,3	0,5	5,0
Utbildningsnämnd	3,1	0,4	0,3	5,0
<b>Summa bruttoinvesteringar</b>	<b>319,9</b>	<b>76,7</b>	<b>77,6</b>	<b>386,9</b>
Övriga investeringsinkomster inkl bidrag	18,2	0,6	0,2	0,2
<b>Summa nettoinvesteringar</b>	<b>301,7</b>	<b>76,1</b>	<b>77,4</b>	<b>386,7</b>

Investeringarna hittills i år har främst skett inom kommunstyrelsen, i form av infrastruktur och verksamhetslokaler.

## DEN FINANSIELLA SITUATIONEN

Totalt sett ökar kapitalbindningen i kommunen som en följd av den ökande investeringstakten.

Balansräkning kommunen (mkr)	April 2011	April 2010	Helår 2010
Materiella anläggningstillgångar	1 729	1 521	1 689
Finansiella anläggningstillgångar	1 772	1 565	1 751
Övriga omsättningstillgångar	326	758	285
Kassa/bank	35	124	46
<b>SUMMA TILLGÅNGAR</b>	<b>3 862</b>	<b>3 968</b>	<b>3 771</b>
Eget kapital	1 763	1 694	1 720
Avsättningar	162	122	162
Långfristiga skulder	944	1 005	907
Kortfristiga skulder	993	1 147	982
<b>SUMMA EGET KAPITAL, AVSÄTTNINGAR , SKULDER</b>	<b>3 862</b>	<b>3 968</b>	<b>3 771</b>

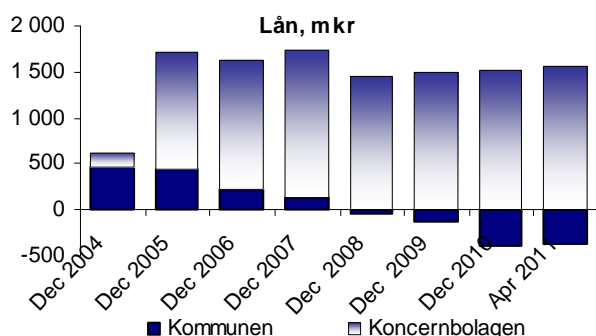
### Soliditet

	April 2009	April 2010	April 2011
<b>Soliditet (%)</b>	<b>37,7</b>	<b>42,7</b>	<b>45,6</b>
Soliditet			
Soliditet exkl finansiering av dotterbolag	61,8	68,9	76,3
Tillgångsförändring	-2,2	6,4	-2,7
Förändring av eget kapital	1,5	20,3	4,1

Den finansiella situationen förbättrades ytterligare jämfört med samma period föregående år. Förbättringen beror i sin helhet på att kommunen inte längre lånar ut kapital till NKAB. Borträknat finansieringsförändringen till NKAB så sjunker soliditeten med ca en procentenhet då kapitalbindningen i anläggningar ökar mellan åren. Soliditeten exklusive finansiering av dotterbolag uppgår till 76,3 %.

Soliditeten efter att pensionsskulden avräknats uppgick till 15,8 %, en marginell minskning från årsskiftet då ansvarsförbindelsen avseende pensionsskuld ökat.

### Lån



Norrtälje kommuns externa upplåning var vid periodens utgång 1 185 mkr och motsvaras i sin helhet lån för de kommunala bolagens räkning. Därmed kommenteras ränteriskerna i avsnittet om koncernen. Av kommunens koncernkontokredit nyttjas 33 mkr per 30 april. Ytterligare 300 mkr bedöms behöva upplånas under året.

Kommunen är från och med 2011 medlem i Kommuninvest.

### Borgensåtagande

Kommunens borgensåtaganden ökar med 395,8 mkr jämfört med april föregående år till 482,2 mkr främst till följd av kommunal borgen för reverslån för NKAB. Ökningen från årsskiftet är 2,6 mkr.

## Pensionsskulden

Pensionsskuld (mkr)	April 2009	April 2010	April 2011
Pensioner som kortfristig skuld	8,6	9,2	9,7
Avsättning till pensioner	113,4	122,4	132,2
Pensioner äldre än 1998	1 175,5	1 130,6	1 153,2
varav avsättning enl. balanskrav	75,0	150,0	250,0
<b>Total pensionsskuld</b>	<b>1 297,5</b>	<b>1 262,2</b>	<b>1 295,1</b>

År. Av den totala skulden ligger 1 153 mkr utanför balansräkningen som ansvarsförbindelse. I årsbokslutet 2010 avsattes ytterligare 100 mkr upp till 250 mkr för ökade pensionskostnader framöver. Ingen ytterligare avsättning för pensioner planeras i dagsläget, men utrymme finns för detta i årets prognos. Placering av 150 mkr ur pensionsavsättningen sker med kapitalförvaltning av SEB.

## RISKER

Volymförändringar inom de biståndsbedömda verksamheterna inom socialnämndens ansvarsområde samt inom äldre- och handikappomsorgen är svårbedömda. Ett underskott prognostiseras av socialnämnden och TioHundranämnden prognostiserar inga avvikelser, men volymökningar marginellt högre än budget kan skönjas i den lämnade statistiken.

Risken för överklagande av räntepåslaget till dotterbolagen torde ha minskat efter att förvaltningsrätten lämnat sin dom till kommunens fördel. Domen kan dock överklagas.

## FRAMÅTBlick

Skatteintäkternas tillväxt beräknas bli högre än vad som budgeterats. I den senaste skatteprognosen som erhållits från SKL beräknas skatteintäkterna för 2011 överstiga budget med 31 mkr. För 2012 beräknas intäkterna bli 47 mkr högre än kommunens plan och 2013 48 mkr högre än plan.

Inget tillfälligt konjunkturstöd kommer att utgå till kommunerna 2011. Norrtälje kommun överförde dock 27 mkr av 2010 års konjunkturstöd till 2011 i budgetarbetet.

Riksbanken höjde i april reporäntan till 1,75%. Prognosen för reporäntan är 2,75 % vid årets slut.

Visma flyttar inom kort till nyrenoverade lokaler på Campusområdet och Volvo Trucks har påbörjat bygget av ny serviceanläggning för tunga fordon i anslutning till E18 och väg 276.

De nya verksamhetsområdena vid Storsten-Vingelebacke håller på att bebyggas och de nya handelsområdet vid Flygflyren likaså.

Den djupa konjunktursvackan som påverkat Holmen Paper och Hallstavik verkar äntligen ha planat ut.

Den öppna arbetslösheten är fortsatt mycket låg och många företag har svårigheter att rekrytera kompetent arbetskraft.

Arbetet med Förbifart Norrtälje fortskrider och etapp 2 kommer att påbörjas. Breddningen av Stockholmsvägen är delvis genomförd.

# RÄKENSKAPER

## RÄKENSKAPER

### RESULTATRÄKNING

RESULTATRÄKNING		KONCERNEN		KOMMUNEN	
(tkr)	Not	APRIL-11	APRIL-10	APRIL-11	APRIL-10
Verksamhetens intäkter	1,2	762 873	767 931	576 697	569 063
Verksamhetens kostnader	1,2	-1 456 990	-1 398 052	-1 325 976	-1 265 275
Avskrivning enligt plan	3	-62 788	-60 197	-35 615	-33 815
<b>Verksamhetens nettokostnader</b>		<b>-756 905</b>	<b>-690 318</b>	<b>-784 894</b>	<b>-730 027</b>
Skatteintäkter	4	669 954	636 591	669 954	636 591
Generella statsbidrag och utjämning	4	145 143	169 021	145 143	169 021
Finansiella intäkter	5	2 319	1 569	25 561	102 013
Finansiella kostnader	6	-18 006	-15 019	-13 148	-14 356
<b>Resultat före skatt</b>		<b>42 505</b>	<b>101 844</b>	<b>42 616</b>	<b>163 242</b>
Skatt		-4 348	-6 121	-	-
<b>Årets resultat</b>		<b>38 157</b>	<b>95 723</b>	<b>42 616</b>	<b>163 242</b>
<b>Balanskravsjusteringar</b>					
Resultat taxefinansierade verksamheter				-729	-5 237
Realisationsvinster				-140	
<b>Resultat enligt balanskravet</b>		<b>-</b>	<b>-</b>	<b>41 747</b>	<b>158 005</b>

### BALANSRÄKNING

BALANSRÄKNING		KONCERNEN		KOMMUNEN	
(tkr)	Not	APRIL-11	APRIL-10	APRIL-11	APRIL-10
<b>TILLGÅNGAR</b>					
Mark, byggnader, tekniska anläggningar		2 983 249	2 688 412	1 644 200	1 431 808
Maskiner och inventarier		634 729	623 456	84 922	89 555
<b>Summa materiella anlägg.n.tillgångar</b>		<b>3 617 978</b>	<b>3 311 868</b>	<b>1 729 122</b>	<b>1 521 363</b>
<b>Summa finansiella anlägg.n.tillgångar</b>	7	<b>183 767</b>	<b>34 782</b>	<b>1 772 150</b>	<b>1 564 925</b>
<b>Summa anläggningstillgångar</b>		<b>3 801 745</b>	<b>3 346 650</b>	<b>3 501 272</b>	<b>3 086 288</b>
Förråd		16 489	9 178	1 329	1 154
Fordringar	8	361 590	384 452	324 207	757 121
Kassa/bank	9	68 667	239 691	35 150	123 590
<b>Summa omsättningstillgångar</b>		<b>446 746</b>	<b>633 321</b>	<b>360 686</b>	<b>881 865</b>
<b>SUMMA TILLGÅNGAR</b>		<b>4 248 491</b>	<b>3 979 971</b>	<b>3 861 958</b>	<b>3 968 153</b>
<b>EGET KAPITAL, AVSÄTTNINGAR OCH SKULDER</b>					
<b>Summa eget kapital</b>	10	<b>1 557 704</b>	<b>1 494 171</b>	<b>1 763 036</b>	<b>1 693 925</b>
därav: årets resultat		38 157	95 723	42 616	163 242
Avsättningar för pensioner och liknande förpliktelser	11	191 331	174 405	132 162	122 422
Andra avsättningar	11	100 412	70 432	30 117	117
<b>Summa avsättningar</b>		<b>291 743</b>	<b>244 837</b>	<b>162 279</b>	<b>122 539</b>
Långfristiga skulder	12	1 299 697	1 005 000	943 492	1 005 000
Kortfristiga skulder	13	1 099 347	1 235 963	993 151	1 146 689
<b>Summa skulder</b>		<b>2 399 044</b>	<b>2 240 963</b>	<b>1 936 643</b>	<b>2 151 689</b>
<b>SUMMA EGET KAPITAL, AVSÄTTNINGAR, SKULDER</b>		<b>4 248 491</b>	<b>3 979 971</b>	<b>3 861 958</b>	<b>3 968 153</b>
Ställda panter och ansvarsförbindelser	14	1 916 079	2 232 315	2 365 248	2 283 902

# KOMMUNEN

<b>Nämnder (tkr)</b>	<b>Utfall 2011 April</b>	<b>Förbrukning i % av budget</b>	<b>Helårsbudget 2011</b>	<b>Prognos 2011</b>	<b>Avvikelse 2011</b>	<b>Utfall 2010</b>
Kommunstyrelse	-83 090	35	-238 368	-237 948	420	-231 503
<i>varav taxefinansierade verksamheter</i>		0	-1 500	-1 500	0	-869
Val- och förtroendemannanämnd	-295	21	-1 373	-1 373	0	-2 135
Klimatnämnd	-161	44	-370	-430	-60	0
Bygg- och miljönämnd	-3 031	18	-16 783	-16 383	400	-11 232
Kultur- och fritidsnämnd	-33 854	34	-99 308	-99 833	-525	-93 738
Socialnämnd	-45 356	33	-137 583	-139 930	-2 347	-131 407
Tiohundraämnd*	1 429	-	-60	-60	0	-15 114
Barn- och skolnämnd	-263 843	32	-817 354	-817 354	0	-779 566
Utbildningsnämnd	-86 675	32	-271 087	-271 087	0	-273 390
Bidrag till Tiohundraämnd	-273 308	33	-819 927	-819 927	0	-776 810
<b>Summa nämnder</b>	<b>-788 184</b>	<b>33</b>	<b>-2 402 213</b>	<b>-2 404 325</b>	<b>-2 112</b>	<b>-2 314 895</b>
Centrala verksamhetskostnader	38 906	45	86 167	97 510	11 343	123 082
<b>Verksamhetens nettokostnader före avskrivningar</b>	<b>-749 278</b>	<b>32</b>	<b>-2 316 046</b>	<b>-2 306 815</b>	<b>9 231</b>	<b>-2 191 813</b>

<b>Centrala verksamhetskostnader</b>	<b>Utfall 2011 April</b>	<b>Förbrukning i % av budget</b>	<b>Helårsbudget 2011</b>	<b>Prognos 2011</b>	<b>Avvikelse 2011</b>	<b>Utfall 2010</b>
Ofördelat nämnder	-2 121	5	-46 333	-52 130	-5 797	-12 662
Personal	-16 160	26	-61 000	-59 000	2 000	-53 302
Övrigt	-771	51	-1 500	18 640	20 140	27 212
Internränta och avskrivningar	57 958	30	195 000	190 000	-5 000	161 834
<b>Summa centrala verksamhetskostnader</b>	<b>38 906</b>	<b>45</b>	<b>86 167</b>	<b>97 510</b>	<b>11 343</b>	<b>123 082</b>

\* Kommunala verksamheter i prognosen

## NOTER

Samtliga noter i tkr där inte annat anges					
<b>Interna poster</b> är eliminerade med 256 mkr för april-11 och 253 mkr för april-10 för koncernen och med					
<b>Not 1</b>	579 mkr för april-11 och 689 mkr för april-10 för kommunen				
	KONCERNEN		KOMMUNEN		
<b>Not 2</b>	<b>Verksamhetens intäkter/kostnader</b>	<b>April-11</b>	<b>April-10</b>	<b>April-11</b>	<b>April-10</b>
	<b>Intäkter</b>				
	Avgifter	87 122	84 207	82 213	79 687
	Statsbidrag	30 156	29 416	17 223	18 611
	Bidrag från landstinget	382 713	376 503	381 455	375 192
	EU-bidrag	334	270	334	270
	Hysesintäkter	73 604	68 804	-	-
	El och värme	61 115	142 891	-	-
	Vård	195 893	198 198	-	-
	Övrigt	187 818	121 112	95 472	95 303
	Eliminering koncerninterna poster	-255 882	-253 470	-	-
	<b>Verksamhetsintäkter totalt</b>	<b>762 873</b>	<b>767 931</b>	<b>576 697</b>	<b>569 063</b>
	<b>Kostnader</b>				
	Personalkostnader	522 641	510 026	311 874	301 071
	Lokalkostnader	64 146	51 866	54 402	45 564
	Material	153 743	167 350	69 133	68 813
	Bidrag	23 734	22 565	23 734	22 565
	Entreprenader	794 895	749 220	789 563	742 818
	Konsulter	14 312	9 245	9 178	7 177
	Fastighetskostnader	28 687	27 986	-	-
	Övrigt	110 714	113 264	68 092	77 267
	Eliminering av koncerninterna poster	-255 882	-253 470	-	-
	<b>Verksamhetskostnader totalt</b>	<b>1 456 990</b>	<b>1 398 052</b>	<b>1 325 976</b>	<b>1 265 275</b>
		KONCERNEN		KOMMUNEN	
<b>Not 3</b>	<b>Avskrivningar</b>	<b>April-11</b>	<b>April-10</b>	<b>April-11</b>	<b>April-10</b>
	Avskrivningar fastigheter och markanläggningar	35 663	32 401	26 066	23 358
	Avskrivningar maskiner och inventarier	27 114	27 784	9 538	10 445
	Avskrivning finansiella anläggningstillgångar	11	12	11	12
	<b>Summa</b>	<b>62 788</b>	<b>60 197</b>	<b>35 615</b>	<b>33 815</b>

# RÄKENSKAPER

	KONCERNEN		KOMMUNEN	
<b>Not 4 Skatter och generella statsbidrag</b>	<u>April-11</u>	<u>April-10</u>	<u>April-11</u>	<u>April-10</u>
Preliminära skattebetalningar som kommit kommunen tillgodo under året	648 998	625 130	648 998	625 130
Reviderad prognos slutavräkning 2010	8 040	3 440	8 040	3 440
Prognos slutavräkning 2011 4/12	12 916	8 021	12 916	8 021
<b>Summa</b>	<b>669 954</b>	<b>636 591</b>	<b>669 954</b>	<b>636 591</b>
Inkomstutjämningsbidrag	113 722	119 729	113 722	119 729
Generella bidrag från staten	-	18 142	-	18 142
Kostnadsutjämningsbidrag	-14 655	-7 631	-14 655	-7 631
Regleringsbidrag/-avgift	19 132	4 776	19 132	4 776
LSS-utjämningsbidrag	-888	-2 967	-888	-2 967
Kommunal fastighetsavgift	27 832	36 972	27 832	36 972
<b>Summa</b>	<b>145 143</b>	<b>169 021</b>	<b>145 143</b>	<b>169 021</b>
	KONCERNEN		KOMMUNEN	
<b>Not 5 Finansiella intäkter</b>	<u>April-11</u>	<u>April-10</u>	<u>April-11</u>	<u>April-10</u>
Utdelning	-	-	-	74 762
Räntor (koncernkonto) bank	-	471	-	471
Räntor utlånade medel	90	313	24 702	26 655
Räntebidrag	57	97	1	6
Realiserade valutakursvinster	47	-	47	-
Realiserade kursvinster	31	-	31	-
Räntor periodiserade anläggningstillgångar	660	-	660	-
Ovriga räntor och finansiella intäkter	1 434	688	120	119
<b>Summa</b>	<b>2 319</b>	<b>1 569</b>	<b>25 561</b>	<b>102 013</b>
	KONCERNEN		KOMMUNEN	
<b>Not 6 Finansiella kostnader</b>	<u>April-11</u>	<u>April-10</u>	<u>April-11</u>	<u>April-10</u>
Räntor (koncernkonto) bank	321	-	321	-
Räntor reverslån	12 139	12 751	12 139	12 751
Räntor pensionsskuld	1 392	687	1 392	687
Realiserade valutakursförluster	-	477	-	477
Nedskrivning finansiella anläggningstillgångar	-875	-	-875	-
Övriga räntor och finansiella kostnader	5 350	1 104	171	441
<b>Summa</b>	<b>18 006</b>	<b>15 019</b>	<b>13 148</b>	<b>14 356</b>

## RÄKENSKAPER

	KONCERNEN		KOMMUNEN	
<b>Not 7 Finansiella anläggningstillgångar</b>				
Kommunen är medlem i Kommunalförbundet Ägarsamverkan i Norrtälje Sjukvård&omsorg, org.nr 222000-1891 som i sin tur äger TioHundra AB, org.nr 556595-7395				
AKTIER, ANDELAR mm	<u>Bokfört värde</u>		<u>Bokfört värde</u>	
<u>Aktier</u> (koncernföretag)	<u>April-11</u>	<u>April-10</u>	<u>April-11</u>	<u>April-10</u>
Östhandelsforum AB	-	-	217	217
Norrtälje Kommunhus AB	-	-	22 900	22 900
<i>Summa</i>	-	-	23 117	23 117
<u>Aktier</u> (övriga)				
Kommunaktiebolaget	5	5	5	5
AB Vårlyus	450	450	450	450
Kapellskärs Hamn AB	45	45	45	45
Stockholms Business Arena AB	5	5	5	5
Stockholmsregionens Försäkrings AB	5 483	5 483	5 483	5 483
Hallstavik Invest AB	2 940	2 940		
<i>Summa</i>	8 928	8 928	5 988	5 988
<u>Andelar</u>				
Fastighetsbolaget Järnvägsparken HB	-	0	-	0
Folket Hus för Framtiden, Hallstavik	1 038	1 038	1 038	1 038
Andelar bostadsrättsföreningar	4 248	4 310	3 820	3 882
Övriga andelar	2 755	55	2 700	0
<i>Summa</i>	8 041	5 403	7 558	4 920
<i>Summa totalt aktier och andelar</i>	16 969	14 331	36 663	34 025
<u>Pensionsfonder</u>				
Realräntefonder/obligationsfonder	111 838		111 838	-
Aktiefonder	38 982		38 982	-
Pensionsfonder likvida medel	1 000		1 000	-
<i>Summa pensionsfonder</i>	151 820	0	151 820	-
<u>UTLÄMNDADE LÅN</u>				
Norrtälje Energi AB	-	-	500 000	500 000
Campus Roslagen AB	-	-	365 000	335 000
Roslagsbostäder AB	-	-	687 374	674 184
Norrtälje Kommunhus AB	-	-	-	390 000
Kommunalförbundet Ägarsamverkan i Norrtälje Sjukvård och Omsorg	-	-	27 500	27 500
Häverödals Fastighets AB	240	240	240	240
Rimbo ryttare	786	836	786	836
Väddö IF	9 685		9 685	
Kortfristig del av långfristig ulåning	-108	-	-6 918	-396 860
<i>Summa utlämnade lån</i>	10 603	1 076	1 583 667	1 530 900
Insatser Häverödals golfklubb	375	375	-	-
Andra långfristiga fordringar	4 000	19 000	-	-
<i>Summa övrigt</i>	4 375	19 375	-	-
<b>Totalt finansiella anläggningstillgångar</b>	<b>183 767</b>	<b>34 782</b>	<b>1 772 150</b>	<b>1 564 925</b>

## RÄKENSKAPER

	KONCERNEN			
<b>Not 8 Kortfristiga fordringar</b>	<b><u>April-11</u></b>	<b><u>April-10</u></b>		
Kundfordringar	27 595	123 360		
Statsbidragfordringar	260	54		
Upplupen löneskatt	365	1 358		
Övriga kortfristiga fordringar	333 370	259 680		
	<b>361 590</b>	<b>384 452</b>		
			KOMMUNEN	
<b>Not 8 Kortfristiga fordringar</b>			<b><u>April-11</u></b>	<b><u>April-10</u></b>
Kundfordringar			38 105	104 745
Statsbidragfordringar			260	54
Momsfodran			24 996	14 902
Kortfristig del av långfristig utlåning			6 918	396 860
Diverse kortfristiga fordringar			4 239	53 434
Förutbetalda kostnader Tiohundra AB			103 813	103 813
Upplupen löneskatt			365	1 358
Exploateringsfastigheter			7 244	
Förutbetalda kostnader och upplupna intäkter			138 267	81 955
<b>Summa</b>			<b>324 207</b>	<b>757 121</b>
	KONCERNEN		KOMMUNEN	
<b>Not 9 Kassa/bank</b>	<b><u>April-11</u></b>	<b><u>April-10</u></b>	<b><u>April-11</u></b>	<b><u>April-10</u></b>
Kassa	163	287	11	119
Bank	13 564	105 982	12 547	23 579
Koncernkonto/plusgiro	32 347	111 952	-	78 427
Kpa	927	894	927	894
Skattekonto	21 666	20 576	21 665	20 571
<b>Summa</b>	<b>68 667</b>	<b>239 691</b>	<b>35 150</b>	<b>123 590</b>
	KONCERNEN			
<b>Not 10 Eget kapital</b>	<b><u>April-11</u></b>	<b><u>April-10</u></b>		
Norrtälje kommun	1 763 036	1 644 730		
Norrtälje Kommunhus AB	10 382	18 521		
Rostrum AB	10 090	-		
Norrtälje Energi AB	111 204	111 407		
Roslagsbostäder AB	85 750	83 821		
Campus Roslagen AB	52 417	47 371		
Järnvägsparken HB	-	60 502		
Östhandelsforum	164	163		
Sjukvård och omsorg	-1 002	-1 540		
Väster Knutby AB	95	100		
Interna poster	-474 432	-470 904		
<b>Summa eget kapital koncernen</b>	<b>1 557 704</b>	<b>1 494 171</b>		

## RÄKENSKAPER

	KONCERNEN		KOMMUNEN	
<b>Not 11 Avsättningar</b>	<b><u>April-11</u></b>	<b><u>April-10</u></b>	<b><u>April-11</u></b>	<b><u>April-10</u></b>
Avsättning ordinarie pensioner	154 367	137 320	95 198	85 337
Avsättning garanti/visstidspensioner	11 161	13 574	11 161	13 574
Avsättning särskild löneskatt ordinarie pensioner	23 095	20 218	23 095	20 218
Avsättning särskild löneskatt garantipensioner	2 708	3 293	2 708	3 293
<i>Delsumma avsättningar pensioner</i>	191 331	174 405	132 162	122 422
Andra avsättningar	100 412	70 432	30 117	117
<b>Summa</b>	<b>291 743</b>	<b>244 837</b>	<b>162 279</b>	<b>122 539</b>
Avsättning för garanti/visstidspensioner omfattar totalt 23 (28) personer				
	KONCERNEN		KOMMUNEN	
<b>Not 12 Långfristiga skulder</b>	<b><u>April-11</u></b>	<b><u>April-10</u></b>	<b><u>April-11</u></b>	<b><u>April-10</u></b>
Affärsbanker-/hypoteksinrättningar	1 575 000	1 375 000	1 185 000	1 375 000
Kommande års amorteringar	-425 000	-370 000	-425 000	-370 000
Utnyttjad del av beviljad kredit koncernvalutakonto	-	-	33 795	-
Förutbetalda intäkter, långfristiga	149 697	-	149 697	-
<b>Summa</b>	<b>1 299 697</b>	<b>1 005 000</b>	<b>943 492</b>	<b>1 005 000</b>
	KONCERNEN			
<b>Not 13 Kortfristiga skulder</b>	<b><u>April-11</u></b>	<b><u>April-10</u></b>		
Kommande års amorteringar	425 000	370 000		
Sparade semesterdagar	77 850	76 248		
Leverantörsskulder	111 356	138 953		
Upplupna pensionskostnader	15 823	15 145		
Upplupna löner inkl po-pålägg	26 029	20 417		
Förutbetalda skatteintäkter	1 530	11 300		
Övriga	441 759	603 900		
<b>Summa</b>	<b>1 099 347</b>	<b>1 235 963</b>		

## RÄKENSKAPER

		KOMMUNEN	
		<u>April-11</u>	<u>April-10</u>
<b>Not 13</b>	<b>Kortfristiga skulder</b>		
	Kommande års amorteringar	425 000	370 000
	Personalens preliminärskatt	13 715	12 328
	Upplupna arbetsgivaravgifter	16 290	15 309
	Förutbetalda anslutningsavgifter	-	45 100
	Sparade semesterdagar	51 466	49 839
	Leverantörsskulder	158 827	196 608
	Upplupna pensionskostnader	9 689	9 153
	Upplupna löner inkl po-pålägg	4 116	6 790
	Förutbetalda skatteintäkter	1 530	11 300
	Förutbetalda intäkter	4 672	53 024
	Exploateringsfastigheter	-	1 799
	Övriga	307 846	375 439
	<b>Summa</b>	<b>993 151</b>	<b>1 146 689</b>
		KOMMUNEN	
		<u>April-11</u>	<u>April-10</u>
<b>Not 14</b>	<b>Ställda panter och ansvarförbindelser</b>		
	<u>Borgensåtaganden</u>		
	TioHundra AB , pensioner	-	-
	NKAB, kommunal borgen reverslån		390 000
	Idrottsföreningar	19 013	19 644
	Övriga (bostadsrättsföreningar m fl)	10 467	10 826
	Egna hem 40 % av låneskuld SBAB	3 241	3 842
	Egna hem 40% av låneskuld AB Balken Finans Swed	45	51
	Egna hem 40 % av låneskuld BKN	329	405
	<i>Summa borgen</i>	<i>33 095</i>	<i>34 768</i>
	Operationella leasingavtal, minimileaseavgifter**	729 754	1 066 941
	Pensionsförpliktelser*	928 078	909 871
	" , löneskatt*	225 152	220 735
	<b>Totalt</b>	<b>1 916 079</b>	<b>2 232 315</b>
	** ) Operationella leasingavtal med en avtalstid som överstiger tre år.		
	<b>Summa</b>		
	Norrtälje kommun har inga ingångna finansiella leasingavtal.		

**KASSAFLÖDESANALYS KOMMUNEN**

<b>KASSAFLÖDESANALYS (tkr)</b>	<b>April 2011</b>	<b>April 2010</b>
<b>Den löpande verksamheten</b>		
Årets resultat	42 616	163 242
Justeringar för ej likviditetspåverkande poster, not 1	38 228	34 682
Minskning av avsättningar pga. Utbetalningar		
<i>Medel från verksamheten före förändring av rörelsekapital</i>		
Ökning/minskning kortfristiga fordringar	-40 749	-433 391
Ökning/minskning förråd och varulager	-227	7 044
Ökning/minskning kortfristiga skulder	12 126	-52 940
<b>Kassaflöde från den löpande verksamheten</b>	<b>51 994</b>	<b>-281 363</b>
<b>Investeringsverksamheten</b>		
Investering i immateriella anläggningstillgångar	-128	
Försäljning av immateriella anläggningstillgångar		
Investering i materiella anläggningstillgångar	-77 524	-76 656
Försäljning av materiella anläggningstillgångar	153	391
Investering i finansiella anläggningstillgångar	-4 050	-
Försäljning av finansiella anläggningstillgångar	-	178
<b>Kassaflöde från investeringsverksamheten</b>	<b>-81 549</b>	<b>-76 087</b>
<b>Finansieringsverksamheten</b>		
Förändring av långfristiga skulder	36 116	-
Ökning långfristiga fordringar	-17 356	-
Minskning av långfristiga fordringar	-	372 270
Minskning av avsättningar pga. Utbetalningar		
<b>Kassaflöde från finansieringsverksamheten</b>	<b>18 760</b>	<b>372 270</b>
<b>Kassaflöde för perioden</b>	<b>-10 795</b>	<b>14 820</b>
<b>Årets kassaflöde</b>		
Likvida medel vid årets början	45 945	108 770
Likvida medel vid årets slut	35 150	123 590
<b>Förändring</b>	<b>-10 795</b>	<b>14 820</b>
<b>Not 1 Specifikation av ej likviditetspåverkande poster</b>		
Justering för av- och nedskrivningar	35 615	33 815
Justering för gjorda avsättningar	423	867
Justering för övriga ej likviditetspåverkande poster	2 190	

## KOMMUNEN

Avstämning prognos jämfört med ursprunglig budget samt med föregående prognos (mkr)	Budget	Föreg progn (mars)
<b>Ursprunglig budget, före avsättning för pensioner</b>	<b>2,8</b>	-
Beslutade tillägg		-
Övriga justeringar		-
<b>Gällande budget, före avsättningar för pensioner</b>	<b>2,8</b>	-
<b>Prognostiserade avvikelser:</b>		
Skatteintäkter	31,0	23,0
Investering och finansiering	4,4	-0,6
Pensioner	2,0	2,0
Exploateringsresultat	20,0	10,0
Reavinster	0,1	0,1
Klimatnämnd	-0,1	-
Bygg- och miljönämnd	0,4	0,4
Kultur- och fritidsnämnd	-0,5	-
Socialnämnd	-2,4	0,1
Kommunstyrelse	0,4	4,0
Beräknat ytterligare underhåll som finansieras med underhållsfond	-9,0	-9,0
Övrigt	<u>0,1</u>	<u>0,1</u>
<b>Summa avvikelser</b>	<b>46,4</b>	<b>30,1</b>
<b>Prognos årets resultat</b>	<b>49,2</b>	<b>30,1</b>
Överföring konjunkturstöd från 2010	27,0	-
Uttag ur underhållsfond, budgeterat samt ytterligare beräknat	20,5	9,0
Uttag ur fond för pensioner enligt budget	5,0	-
Övriga balanskravsjusteringar	-0,2	-0,2
<b>Prognostiserat resultat enligt balanskrav</b>	<b>101,5</b>	<b>38,9</b>