



NORRTÄLJE
KOMMUN

www.norrtalje.se

Årsredovisning 2009

Verksamhetsberättelse

Bilaga 2

Nämnder och Bolag



Att navigera genom krisen

INNEHÅLLSFÖRTECKNING

NÄMNDER	3
KOMMUNSTYRELSE	3
<i>LEDNINGS/SERVICEKONTOR</i>	3
KOMMUNSTYRELSE	9
<i>TEKNISKT KONTOR</i>	9
KOMMUNSTYRELSE	13
<i>RÄDDNINGSTJÄNST</i>	13
BYGG- OCH MILJÖNÄMND	17
KULTUR- OCH FRITIDSNÄMND	23
SOCIALNÄMND	28
BARN- OCH SKOLNÄMND	36
UTBILDNINGSNÄMND	41
FRAMTID	45
TIOHUNDRANÄMND	46
VAL- OCH DEMOKRATINÄMND	49
BOLAGEN	50
NORRTÄLJE KOMMUNHUS AB	50
<i>NORRTÄLJE ENERGI AB (NEAB)</i>	51
<i>NORRTÄLJE INDUSTRI OCH HANTVERKSHUS AB (NIHAB)</i>	53
<i>ROSLAGSBOSTÄDER AB</i>	56
KOMMUNALFÖRBUNDET ÄGARSAMVERKAN I NORRTÄLJE, SJUKVÅRD OCH OMSORG	60
<i>TIOHUNDRA AB</i>	60

NÄMNDER

KOMMUNSTYRELSE

LEDNINGS/SERVICEKONTOR

SAMMANFATTNING

Kommunstyrelsen är kommunens ledande politiska förvaltningsorgan och har ansvar för hela kommunens utveckling och ekonomiska ställning. Kommunstyrelsen leder och samordnar planering och uppföljning av kommunens ekonomi och verksamheter.

Den samlade målbedömningen är att arbetet går vidare med de mål som inte uppnåddes under 2009 och flertalet av dessa mål finns med i verksamhetsplan 2010. Det finns dock ett fåtal mål som inte uppnåddes under 2009 och som inte heller kommer att prioriteras under 2010, t ex utredning om tillgänglighet till kommunens natur- och friluftsområden.

VIKTIGA HÄNDELSER

Projektet Tiohundra har utvärderats under året och presenterats för berörda inom kommun och landsting. Avtalet med Stockholms Läns Landsting gäller nu fram till 2012 då ingen av parterna har valt att säga upp det nuvarande avtalet. En ny utvärdering ska göras 2011.

En ny placeringspolicy ingående i finanspolicyn har utarbetats och beslutats av kommunfullmäktige. Policyn innebär bl a att kommunen kommer att förvalta en pensionsfond på totalt 150 mkr. Upphandling av kapitalförvaltare påbörjades i slutet av året och avtal är beräknat att tecknas under första kvartalet 2010.

Sammanläggningen av förvaltningarna inom kommunstyrelsen till ett gemensamt kommunstyrelsekontor (genomfört till 1 januari 2010) har medfört ett omfattande förberedelsearbete inom administrationen såsom ändring av kodplan, budgetsammanslagningar etc. Inom det gemensamma kontoret finns nu en gemensam ekonomifunktion som tillika sköter ekonomiadministrationen åt kultur- och fritidskontoret och även tillfälligt åt barn- och utbildningskontoret.

SCB har på uppdrag av kommunen genomfört en medborgarenkät. Resultatet håller på att analyseras.

Norrtälje kommun har inrättat ett turistråd och tillsammans med övriga roslagskommuner rekryterat en gemensam destinationschef.

Under våren genomfördes Expo Roslagen med stor framgång. I kommunens monter samverkade flera olika kontor och förvaltningar.

En Norrtäljebilaga distribuerades med Dagens Industri under våren.

Kontoret har fortsatt att genomföra strategierna för att bygga stad i staden. Detaljplan för Björnö som komplement till staden har färdigställts men är överklagad. Detaljplanen för Färsna är färdigställd.

Arbetet med att färdigställa planer för verksamhetsområden som Storsten-Vingelebacke, Mellingeholm, Sika och Nordrona har fortsatt under 2009. En detaljplan för Flygfyrenområdet är antagen men överklagad.

För Älmsta pågår detaljplaneläggning av ett stort område för bostäder, Väddö kanalstad.

I Hallstavik fortsätter planläggning för verksamheter. En detaljplan för nytt utomhusbad antogs av kommunfullmäktige i december.

Under 2009 har Norrtälje kommun ingått i Leaderområdet Uross. För Norrtälje innebär det att det för första gången finns utvecklingsresurser till lokal utveckling av landsbygd och skärgård.

En projektansökan, "Quadruple", till Central Baltic blev beviljad. Projektet syftar till att stötta turistföretag med coaching och produktutveckling främst i form av att nyttja ITC-teknik för marknadsföring av företagen.

En ansökan om medel till en förstudie om "Local actions for a cleaner Baltic Sea" beviljades av SIDA:s Östersjöenhet.

Under 2009 har en gemensam bilpool införts i syfte att effektivisera leasingverksamheten. Instruktioner för hantering av kommunens fordon är också framtagen under året.

MA-service och upphandlingsenheten har under 2009 startat ett samarbete där målet är att effektivisera kommunens inköp av förbrukningsvaror, öka avtalstroheten och förbättra avtalsuppföljningen.

Under året har KontaktCenter lagt grunden till en fortsatt utveckling av verksamheten. Ett avancerat system för samtalsstyrning har införts vilket gör det möjligt att styra inkommande samtal till handläggare med rätt kompetens. Det ger också en möjlighet att effektivisera kommunens växeltjänst genom att samtal som stått länge i kö kopplas till KontaktCenter. Detta har ökat servicegraden och medfört en effektivisering av de personella resurserna.

Under 2009 har en stor satsning gjorts för att öka kompetensen inom de tjänsteområden som finns och planeras att finnas i KontaktCenter. Störst fokus har varit på det projekt som innebär en personell samordning av Renhållningens kundtjänst och KontaktCenter.

Kompetens och tillgänglighet för handläggning av konsumentvägledningsärenden har förbättrats genom utbildningsinsatser.

KUNDER/MEDBORGARE

SCB:s medborgarenkät skickades ut under hösten och svar erhöles i december. Analys av resultatet pågår.

För de detaljplaner där kommunen har eget initiativ och påverkansmöjlighet har planeringsprocessen påskyndats även om det inte uppnår målet med 6 månader. En rutin för kvalitetssäkring håller på att utformas.

Under 2009 har det varit få avbrott inom IT och de som har varit har i huvudsak varit planerade och förberedda serviceavbrott. I de flesta fall har de också avsett något enstaka system. Arbetet med att vidareutveckla e-postsystemet har inneburit en del kortare men nödvändiga avbrott i detta viktiga system.

Införandet av servicedesk har varit en framgång och har inneburit att ca 80 – 90 % av de anmälda felen har åtgärdats antingen direkt eller samma dag.

Sedan hösten 2009 finns tillgång till kommunens ärendehanteringssystem på den kommunala webben.

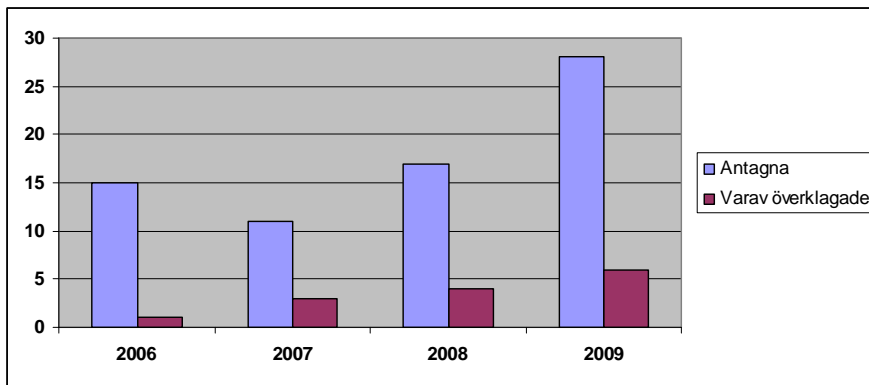
KontaktCenter har ökat serviceutbudet under året samt lagt en grund för snabbare expansion under 2010. Kapaciteten att utföra interna tjänster uppgår till mer än 80 timmar per vecka.

VERKSAMHET

Bygga och bo

Rutiner har tagits fram för hantering av områden som ska anslutas till kommunalt vatten- och avloppsnät för att åstadkomma ökad byggrätt med enklare administration.

Målet att öka planberedskap för bostäder och verksamheter i syfte att öka tillväxten i Norrtälje kommun har verkställt i hög omfattning. För 2009 var antalet färdigställda detaljplaner 28 stycken. Nedan visas utvecklingen sedan 2006 av antalet färdigställda detaljplaner per år.



Näringsliv

Efterfrågan på mark har mattats av varför bristen på färdigplanerad mark inte gett alltför stora konsekvenser.

Kommunen klättrade tre placeringar i Svenskt Näringslivs ranking till plats 84.

Enligt TE-rapporten var 2008 ett bra år vad gäller turism och tendensen från 2009 är god.

Det strukturerade varumärkesarbetet har fått stå tillbaka under 2009 i avvaktan på ny översiktsplan för Norrtälje kommun.

Infrastruktur

Västra vägen är finansierad och genomförandet är nära förestående. Andra vägfrågor med stor betydelse för kommunen är förbifarten i Rimbo som ingår i den fördjupade översiktsplanen som kommunicerats under 2009.

Ett omfattande arbete med spårburen trafik i utredningen om Roslagspilen har krävt en hel del resurser. Ett samarbete avseende kollektivtrafiken inom ramen för Stockholm Nordost har påbörjats samt en utredning om bussterminalen i Norrtälje.

95 % av kommunens invånare har idag möjlighet att få tillgång till bredband.

Kultur, miljö och folkhälsa

Under 2009 firades Naturens år. Det var då 100 år sedan riksdagen inrättade Ängsö nationalpark som den första nationalparken i Europa och detta firades med ett välbesökt jubileum.

Under året firades det även att Norrtälje kommun under 20 års tid har arbetat med naturvård. Detta gjordes med en egen hemsida www.naturensaarnorrtalje.se och med ett 40-tal arrangemang som genomfördes av Norrtälje kommun, Norrtälje naturvårdsstiftelse och ideella organisationer.

Norrtälje kommun ingår i ett samarbete med länets övriga kommuner avseende energi- och klimatrådgivning. Förutom rådgivning har seminarier om energi och klimat genomförts på flera platser i kommunen under året.

Arbetet med den lokala naturvårdssatsningen (LONA) har fortsatt och under 2009 avslutades tio projekt, bl a restaureringen av hagmarkerna Sessön, Nånö, Björnö och Karby samt Roslagsledens förlängning till Grisslehamn.

Skötsel av tätortsnära områden och värdefulla slätterängar har utförts under 2009. Tillsyn och skötselarbeten har även utförts i de kommunala naturreservaten.

Förarutbildning är genomförd men i mindre skala än tidigare år. Målet är att kunna erbjuda denna utbildning även 2010.

PERSONAL

All personaladministration från kommunstyrelsen tidigare fyra förvaltningar har samlats i en gemensam personalavdelning. Antalet personaladministratörer har minskat med fyra årsarbetare under året.

Ett gemensamt chefsprogram har startats upp under 2009.

En ny plan för likabehandling har tagits fram.

Personalenkät har gått ut till samtliga anställda.

Ett nytt samverkansavtal med personalorganisationerna har utarbetats.

Samtliga personalakter samt hanteringen av förtroendemannaersättningar har digitaliserats.

Omställning av administrativ personal motsvarande 8 Mkr har slutförts.

Statistik

Tillsvidareanställda	dec 2009	dec 2008	↔ utfall 2009 vs utfall 2008
Antal årsarbetare (ssg)	96	104	-8

Upphandlingschef började anställning i slutet av januari.

Exploateringsingenjör började anställning i februari.

Destinationschef inom turistverksamheten började anställning i slutet av september.

Provanställning för Gis-samordnare har övergått i tillsvidareanställning.

Biträdande kommundirektör anställd på heltid januari 2009 – mars 2011.

Turistchef har avslutat sin anställning i slutet av januari.

Två personalkonsulenter har avslutat sina anställningar under 2009.

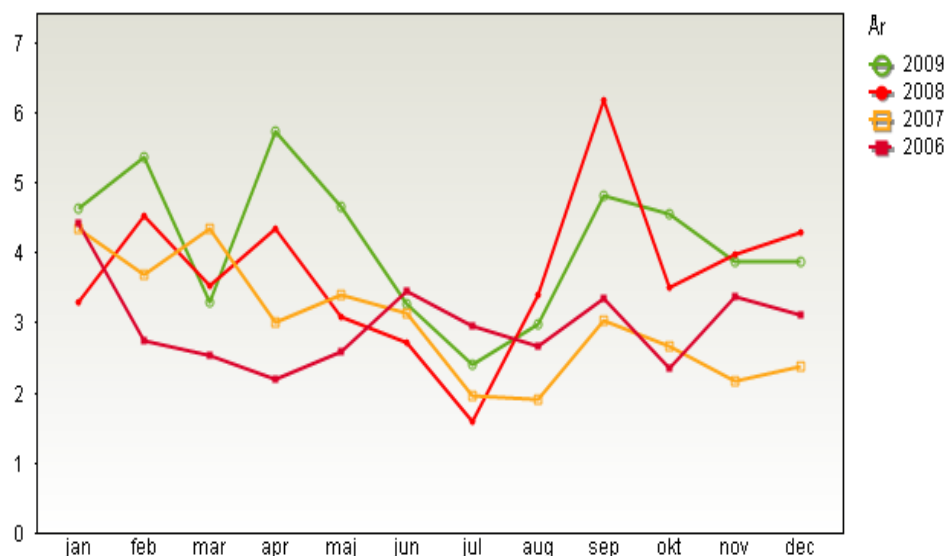
Ett antal pensionsavgångar har skett under året, framför allt inom kanslienheten.

Tillsvidareanställda	Snitt på helår 2009	varav långtids- sjuka
Sjukfrånvaro i %	4,1	54,4

Den genomsnittliga sjukfrånvaron har ökat från 3,8 % år 2008 till 4,1 % år 2009.

Andelen långtidssjukskrivna är 54,4 % av den genomsnittliga sjukfrånvaron på 4,1 % .

Långtidssjukfrånvaro definieras som sjukfrånvaro i mer än 59 dagar i sträck.



EKONOMI

Då investeringar inte genomförts i den utsträckning som planerats under året, har kommunen inte behövt öka sin upplåning som avsett. Lånevolymen har därmed under hela året varit lägre än det beslutade lånetaket. Kommunen är alltjämt skuldfri och den upplåning som sker vidareutlånas till de kommunala bolagen.

De aktiviteter som ingick i verksamhetsplanen har i huvudsak genomförts och återstående aktiviteter genomförs inom kommunstyrelsekontoret. Bland aktiviteterna kan nämnas att ny placeringspolicy och instruktion har tagits fram och att upphandling av kapitalförvaltare för kommunens pensionsfond pågår.

Implementering av Qlikview har fortsatt under året och införandeskedet kan snart ses som avslutat. Utveckling kommer att ske successivt efter bedömning av behov och kostnader.

Ny modul för likviditetsplanering har köpts in och implementering pågår i kommunen. Avsikten är att även de kommunala bolagen ska rapportera in i systemet.

Driftbudget

	Utfall	Budget	Avvikelse	Utfall
Driftbudget tkr	2009	2009	utfall/budget	2008
Intäkter	65 517	62 927	2 590	60 624
Kostnader	-165 898	-172 147	6 250	-170 342
Nettokostnad	-100 380	-109 220	8 840	-109 718

Kommentarer och analys

Kommunstyrelsen exklusive räddningstjänst och tekniskt kontor redovisar ett nettoöverskott med 8 840 tkr. Sammanfattningsvis så redovisar i stort sett samtliga enheter inom kommunstyrelsen en positiv avvikelse, dock med undantag för överförmyndare, MA-service samt IT-enhet.

Överförmyndaren har under året haft en ökning av antal ärenden vilket har lett till ökade kostnader för arvoden till gode män.

MA-service har haft vikande intäkter vad gäller leasingverksamheten och då främst inom korttidsleasing. Dessutom efterfakturerade Posten AB portokostnader för period juni 2008 till maj 2009, kostnader som Posten hade missat att fakturera tidigare. Större delen av dessa kostnader kunde dock vidarefaktureras.

IT-enheten hade under året ett ospecificerat besparingskrav på sig, dock kunde denna besparing inte hanteras inom budget. Enhetens intäkter vad gäller datorer och telefoni avviker också negativt. Lägre datordebiteringar är en följd av nedläggning av verksamheter och omstruktureringar inom skolan. Tiohundra AB har minskat sitt antal anknötningar inom kommunens växel under året vilket medförde lägre intäkter för teledbiteringar.

En bidragande orsak till den positiva avvikelsen är en engångsutdelning från SKL på ca 3 100 tkr.

Ekonomienheten redovisar högre intäkter än budgeterat vilket beror dels på utförda ekonomitjänster åt kultur- och fritidskontoret och barn- och utbildningskontoret och dels högre intäkter för påminnelse- och inkassoavgifter.

Lönekostnader har varit betydligt lägre under året beroende på föräldraledighet, tjänstledighet, sjukfrånvaro, vakanta tjänster som ej har återbesatts samt ett antal pensionsavgångar som är relaterade till den omorganisation som har skett i syfte att skapa ett gemensamt kommunstyrelsekontor.

Investeringsbudget

Investeringar tkr	Utfall	Budget	Utfall
	2009	2009	2008
Nettoinvesteringar	-8 792	-13 390	-20 981

Kommentarer och analys

Årets investeringar utgörs till största delen av IT-investeringar, ca 8 400 tkr. Av dessa investeringar har majoriteten gått till olika projekt inom barn- och utbildningskontoret, som till exempel skolskjutsprojekt, skolplattform, datorer och programvaror samt diverse förbättringar.

Övriga IT-investeringar under 2009 har varit projekt för uppgradering och utveckling av e-postsystemet, projekt för nytt sammanträdessystem till kommunfullmäktige samt sändning av webb-tv av kommunfullmäktiges sammanträden, projekt för att förbättra redundans och säkerhet i IT-infrastrukturen samt Gis, ett verktyg för kartinformation på webben.

Investeringar i inventarier, ca 400 tkr är kompletteringar av kontorsmöbler på grund av den omflyttning som har skett i kommunhuset samt att KontaktCenter har fått anpassade möbler för sin verksamhet.

Exploateringsprojekt

Belopp i tkr	Banvallen	Tälje 5:46 Granparken	Gottröra 5:15	Rimbo - Vallby
Intäkter	18 745	3 500	3 050	912
Utgifter	-4 424	-87	- 87	-24
Exploateringsnetto	14 321	3 413	2 663	888

Kommentarer

Exploateringsmarken för bostäder i Banvallen har markanvisats till JM, som har genomfört projektet i tre etapper. I projektet ingår även ett allmänt garage som har utförts av JM och överlåtits till kommunen.

Försäljningen av mark för äldreboenden i Solbacka och Granparken har skett i samband med en upphandling av äldreboenden. Seniorgården uppför äldreboendet i Solbacka medan Besqab uppför äldreboendet i Granparken.

Exploateringsmarken för bostäder i Gottröra har markanvisats till MJ Contractor.

Försäljning av industrimark i Rimbo-Vallby avser två tomter. Kvar finns två tomter i gällande detaljplan. Ytterligare industrimark finns, men denna mark kan försälas först efter en revidering av detaljplanen varvid bland annat vägreservatet för väg 77 (förbifart Rimbo) klarläggs.

Exploateringsresultatet vid slutredovisning av exploateringsprojekt 2009 uppgår till 27 908 tkr.

FRAMTID

Under kommunstyrelsen lyder fr.o.m. 1 januari 2010 kommunstyrelsekontoret. Det nya kommunstyrelsekontoret bildas genom en sammanläggning av ledningskontor, servicekontor, tekniskt kontor samt räddningstjänst. Kontoret består av sju avdelningar:

- ✓ Ekonomi och lokalförsörjning
- ✓ Personal
- ✓ Teknik och service
- ✓ Räddningstjänst
- ✓ Näringsliv och kommunikation
- ✓ Planering och utveckling
- ✓ Administration och IT

Under den första delen av år 2010 planeras arbetet med sammanläggningen till ett kontor att slutföras så att respektive verksamhets ansvar och uppgifter kan utvecklas och effektiviseras. Detta kommer att kräva betydande arbetsinsatser inom kontoret. Ett arbete tillsammans med övriga kontor och kommunala bolag planeras för att fortsätta arbetet med att samla kompetens och resurser i en matrisorganisation för en ökad effektivitet inom gemensamma områden. Ett viktigt område för utvecklings- och organisationsarbetet är pågående och kommande kompetensväxling och rekrytering.

För att möjliggöra kommunens utveckling ingår en stor investeringsvolym i kommunstyrelsens arbetsuppgifter under 2010.

Under 2010 kommer ett av de större projekten som drivs inom kommunstyrelsekontoret att vara utvecklingen av e-tjänster. Åtgärder ska genomföras i syfte att öka tillgängligheten för kunder genom ökat IT-stöd.

KOMMUNSTYRELSE

TEKNISKT KONTOR

Redovisning av verksamheten 2009

SAMMANFATTNING och VIKTIGA HÄNDELSER

Tekniska kontoret har under Kommunstyrelsens ledning bedrivit en bred kommunalteknisk verksamhet som i huvudsak en beställar-, upphandlings- och myndighetsfunktion. De flesta områden som kontoret ansvarar för har ökat volymmässigt och kommer att fortsätta öka kommande år.

Samtliga mål i verksamhetsplanen beräknas i princip uppnås fram t o m 2010 med undantag trafiksäkerhetsmålen där målen ej uppnås och inte prioriteras under 2010.

När det gäller det långsiktiga underhållsarbetet och underhållsskulden för kommunala verksamhetslokaler finns viss oro för att mål och medel inte kommer att överensstämja för att anläggningarna skall bli långsiktigt hållbara. De planerade åtgärderna har ej kunnat genomföras enligt underhållsplan fullt ut då sparbetning påförts verksamheten under året.

Några viktiga händelser under perioden har varit:

VA-verksamhet

Stora krav ställs på underhåll, förnyelse och utveckling av den kommunala VA-försörjningen, både när det gäller verk och ledningar. Även utbyggnad av nya områden pågår och det planeras ytterligare utbyggnader med behov av omfattande ledningsinvesteringar.

Idag ligger stort fokus vid "Kapellskärsledningen" där arbetet pågår med etapp 1 Norrtälje till Gräddö med anslutning till Kapellskärs hamn. Ett projekt för övriga anslutningar längst sträckningen pågår. Även fortsatt arbete med Norrvattenanslutningen pågår.

Renhållnings verksamhet

Inom kommunens renhållningsverksamhet har upphandling av insamlingsentreprenader för hushållsavfall genomförts liksom införande av ny taxa baserad på övergång till kärssystem i stället för säcksystem. Totalt har ca 37 000 kärll ställts ut till en- och tvåfamiljshus. Detta har resulterat i hög arbetsbelastning, även intrimning av nya entreprenörer har medfört ökad belastning. En positiv effekt är att antalet transporter minskat och även mängden avfall har minskat med 7 %.

Nytt affärssystem har tagits i drift under hösten vilket kommer att bidra till en bättre och enklare kommunikation med kunderna. Arbetet med att samordna Renhållningens kundtjänst och kontaktcenter pågår och genomförs fullt ut till 1/5 2010.

Öppetider enligt kommunfullmäktiges beslut har införts på ÅVC (återvinningscentraler).

För att öka kommunikationen med abonnenterna har "Avfalls Nytt" skickats ut två gånger under hösten.

Driftentreprenader

Upphandling av driftentreprenörer för Lokalförsörjningsverksamhet och Gata/Parkverksamhet har genomförts. Starten har ej skett problemfritt och både externa och interna resurser utöver ordinarie har krävts. Diskussioner pågår fortfarande med entreprenör angående innehåll och utförande av Gata/Park entreprenaden.

Lokalförsörjning

På lokalförsörjningen har rekrytering skett av en byggprojektledare vilket både utvecklat och förstärkt kompetensen. Arbetsbelastningen under 2009 och under den närmsta framtiden med befintliga arbetsuppgifter och stimulanspaket är hög och kräver ytterligare resursförstärkningar. Tuffa ekonomiska tider med utpekade sparbetning mot fastighetsunderhåll gör att underhållsskulden ökar istället för minskar. Det har medfört ökade kostnader för felavhjälpande underhåll och skadegörelse vilket har en direkt koppling till minskat planerat underhåll.

Gata/Park verksamhet

På Gata/Park avdelningen har tre nyrekryteringar och en pensionsavgång skett under året.

Arbetsbelastningen är hög med ett flertal pågående projekt och ett antal nya ingående i stimulanspaketet. För första gången på länge har underhållsskulden upparbetas under 2009.

KUNDER/MEDBORGARE

Kundnöjdhet (NKI)	Utfall 2009	Budget 2009	Utfall 2008
Förvaltning byggnader	68 %	63 %	57 %
Förvaltning tomtmark	58 %	63 %	62 %
Förv. fritidsanläggningar	69 %		70 %
Renhållningsverksamhet	81 %	>82 %	83 %
VA-verksamhet	73 %	76 %	74 %
Gata/Park verksamhet	64 %	65 %	68 %
Varav snö/halkbekämpning	(55 %)		(65 %)

NKI-mätningar har genomförts och redovisats för samtliga verksamheter.

Förvaltningen av byggnader visar en kraftig ökning från förra årets låga nivå och är nu tillbaka på samma nivå som 2008. Man uppnår målet.

Förvaltningen av tomtmark redovisas separat för första gången. Man uppnår inte målet.

Förvaltningen av fritidsanläggningar inte haft något mål, då NKI-mätning infördes år 2008 för första gången. Nöjdheten har minskat något.

Renhållningen når inte sitt mål och visar en minskning med 2 enheter från 2008. Det försämrade resultatet syns både inom insamling och inom kundtjänst där missnöjet med informationen om taxor ökat.

VA-verksamheten når inte sitt mål och visar en minskning med en enhet från 2008.

Gata/Park når ej sitt mål och visar en minskning med 4 enheter från 2008. Index för vinterväghållning har minskat med 10 enheter från 2008.

VERKSAMHET

Förutom drift, underhåll, ny och ombyggnation för respektive verksamhetsområde har Tekniska kontoret bl a arbetat med följande mål och uppdrag. Bedömningar framgår av bilaga 1, Måluppfyllelse Bokslut 2009.

Bygga och bo

Ett antal infrastruktur investeringar pågår med Kapellskärsledningen som ett exempel. Ett omfattande arbete med information till boende på Rådmansölandet har genomförts och anslutning av samfälligheter och verksamhetsområden planeras. Upphandling har genomförts för kommunalt VA till Stämmarsund på Blidö.

Planfri korsning i Görla har färdigställts och arbetet med Stockholmsvägen etapp 1 pågår och färdigställs till sommaren 2010.

En ny förskola har uppförts i Solbacka gård och arbetet med ombyggnad av Enebergs servicehus har påbörjats. I Hallstavik pågår arbetet med utomhusbadet för fullt för att färdigställas under 2010.

Infrastruktur

Mål inom trafiksäkerhetsområdet har ej heller 2009 kunnat uppnås, trenden har dock förbättrats från tidigare år men fortfarande dör och skadas 180 personer i Norrtälje kommun och 42 personer på gator/vägar där kommunen är väghållare. Det kan dock vara svårt att uppnå målen eftersom medel för förebyggande trafiksäkerhetsåtgärder inte har avsatts i budgeten.

Kultur, miljö och folkhälsa

Mängden deponiafvfall har minskat kraftigt pga förbättrad sortering men också på grund av minskat inflöde. Även mängden hushållsavfall har minskat under perioden. 90 % av kommunens miljöstationer är upprustade under 2009.

Övrigt

Planerat underhåll för Lokalförsörjning budgeteras i dagsläget inte i en nivå som medför att underhållsskulden minskar. Dessutom har ytterligare sparbetning påförts verksamheten under innevarande år. För Gata/Park verksamheten är målet att nollställa underhållsskulden uppfyllt.

Inom VA-verksamheten har läckaget (svinnvattnet) minskat även under 2009 på grund av intensiv läcksökning och lagande av läckor.

PERSONAL

ANTAL ÅRSARBETARE			
Enhet/funktion/förvaltning	dec 2009	dec 2008	<> utfall 2009 vs utfall 2008
Ledning/central administration	10,3	10,5	-0,2
Gata/Parkverksamhet	5,0	4,0	1,0
Lokalförsörjning	9,6	10,0	-0,4
Renhållning	17,5	17,5	0,0
VA-verksamhet	8,0	8,0	0,0
Summa	50,4	50,0	0,4

Sjukfrånvaron har minskat till 1,7 % och vid årsskiftet var ingen långtidssjukskriven. Tekniska kontoret har deltagit i kommunens personalenkät och respektive avdelning kommer att arbeta vidare med resultatet.

EKONOMI

Driftbudget

Driftbudget tkr	Utfall 2009	Budget 2009	Avvikelse utfall/budget	Utfall 2008
Intäkter	562 802	570 005	-7 203	536 610
Kostnader	-629 715	-649 511	+19 796	-600 713
Nettokostnad	-66 913	-79 506	+12 593	-64 103

Ett sparbeting på 10 000 tkr har lagts på planerat underhåll Lokalförsörjning under året.

Avvikelser kommenteras i bilaga 1 för skatte- respektive taxefinansierad verksamhet. Skattefinansierad verksamhet lämnar ett positivt resultat mot budget medan taxefinansierad verksamhet avviker negativt mot budget.

Investeringsbudget

Tekniska kontorets investeringar i fasta tillgångar redovisas i bifogad projektplan. Nedlagda investeringskostnader 2009 är 180,5 Mkr vilket är en ökning med 89 % från 2008.

Prognos 2010 för pågående projekt per 31/12-09 är kostnader motsvarande 369 Mkr.

Investeringar tkr	Utfall 2009	Utfall 2008
Skolor & Förskolor	29 653	18 600
Omsorgslokaler (TioHundra)	5 114	8 400
Gymnasielokaler	2 101	555
Övriga Fastigheter och anläggningar	35 640	17 610
Gata/Park verksamhet	38 635	28 300
VA-verksamhet	47 734	20 525
Renhållningsverksamhet	21 660	1 300
Total.	180 537	95 290

FRAMTID

Stora krav ställs på underhåll, förnyelse och utveckling av den kommunala VA-försörjningen, både när det gäller verk och ledningar. En tröskelsituation finns när det gäller Norrtäljes vattentillgång och avloppsreningskapacitet vilket bl.a. innebär att Norrtälje kommer att ansluta till kommunalförbundet Norrvatten. Det påbörjade arbetet med att ansluta VA-abonnenter på Rådmanölandet kommer att fortsätta men även andra nya områden pågår och det planeras ytterligare utbyggnader med behov av omfattande ledningsinvesteringar

Inom kommunens renhållningsverksamhet kommer kundtjänst samordnas med Kontaktcenter vilket kommer att förbättra service och tillgänglighet för abonnenterna. Arbetet med information och nyhetsbrev kommer att fortsätta.

Länsstyrelsen har kommit med beslut om sluttäckning av Björkholmen och Häverö deponi vilket måste planeras under 2010.

Utbyggnad och utveckling av gata/parkanläggningar planeras med flera projekt för att möjliggöra bostads- och verksamhetsetableringar. Det finns ett behov av att nyrekrytera ett antal personer, bl a en chef för enheten då nuvarande chef går i pension men även projektledare för att kunna genomföra beslutade och planerade investeringar.

Lokalförsörjningsverksamheten har i och med det nya Kommunstyrelsekontoret delats. Kvar under Teknik och Service blir fastighetsförvaltning med fokus på att driva driftentreprenaden framåt samt att arbeta för att kommunens lokaler underhålls och förnyas i en takt som gör att anläggningarna blir långsiktigt hållbara. Ett minskat utrymme i budgeten för planerat underhåll inom kommunaltekniken är en utveckling i en riktning som inte bedöms minska den ackumulerade underhållsskulden eller det felavhjälpande underhållet. Ambitionen att genomföra långsiktigt hållbara underhållsåtgärder kvarstår och i framtida budget bör medel för detta prioriteras.

Bilagor

1. Bilaga 1, Måluppfyllelse bokslut 2009.
2. Projektplan nr 6 2009 Bokslut inkl. grafer kassaflöde.

KOMMUNSTYRELSE

RÄDDNINGSTJÄNST

Redovisning av verksamheten 2009

SAMMANFATTNING och VIKTIGA HÄNDELSE

Räddningstjänstens skall i första hand verka för att olyckor och skador inte inträffar. Genom att medvetandegöra medborgarna om de risker som finns i deras närhet och hur man hanterar dessa förhindras olyckor och/eller minskas konsekvenserna av dem som trots allt inträffar. Med kunskap kan en exempelvis en brand släckas inom betydligt kortare tid av den enskilde själv än av räddningstjänsten.

Utbildnings- och informationsverksamhetens volym har minskat med nästan 30 %, både gällande antalet skolelever och företag och organisationer. Att antalet utbildade har minskat, beror till stor utsträckning på den rådande lågkonjunkturen. Dessutom har räddningstjänsten varit återhållsamhet då det kommit politiska indikationer på att denna verksamhet skall hanteras av näringslivet. Tyvärr kan vi se en minskning av antalet skolelever som utbildats vilket är olyckligt, framförallt med tendenserna till ökat antal anlagda bränder i skolor.

Utbildningar (antal)	Utfall 2009	Utfall 2008
Heta Arbeten	45	58
Brandskyddsutb	217	375
Handbransläckare	378	316
HLR	186	325
LABC	14	230
LABC+ HLR	179	
Skolelever		1460
Årskurs 8	342	
Årskurs 5	216	
Årskurs 2	213	
6-åringar	255	307
Skolelever pga eldning el. tillbud	15	
Studiebesök	115	
Unga bilförare	201	
Övriga		315
Totalt	2 376	3 386

När det inträffar olyckor och den enskildes förmåga inte räcker till skall räddningstjänsten göra en insats för att lindra konsekvenserna av den inträffade händelsen.

Med hänsyn tagen till riskerna skall en räddningsstyrka nå minst 50 % av kommunens invånare inom 10 minuter, 75 % skall nås inom 20 minuter och 90 % inom 30 minuter.

Utifrån de beräkningar som gjorts får det anses att räddningstjänsten uppfyller ålagda krav. De uppmätta värdena för 2009 är 61, 74,5 respektive 100%¹. Målet behöver förändras då vi endast mäter framkomsttiden till inträffade olyckor.

Antalet inträffade olyckor minskade jämfört med föregående år. Dock ses ingen förändring sett över tiden från 2000.

Larm och olyckor	Utfall 2009	Plan 2009	Utfall 2008
Olyckor	586		595
Olyckor per 1 000 inv	10,6		10,8

Den genomsnittliga ankomsttiden till inträffade olyckor var 12,05 min (12,33 min)

Beredskap	Utfall 2009	Plan 2009	Utfall 2008
Ambitionsnivå	47,6 %	100 %	62,2 %
Miniminivå	52,4 %	0 %	37,8 %
Under miniminivå	0 %	0 %	0 %

Det finns en tydlig tendens till att räddningstjänstens beredskap inte hålls till ambitionsnivå. Detta beror till stor del på att det är ett stort antal vakanser inom deltidskåren samt den ekonomiska situationen.

Kostnaderna för att hålla miniminivån genom extrainkallningar har varit nästan 300 tkr. Att beredskapsnivån varit låg har detta år inte haft några konsekvenser, vilket kan bero på att det under året inte var någon längre torrperiod samt tillfälligheter. Beredskapsnivån har varit så pass låg att det är viktigt att bevaka utvecklingen så att miniminivån inte blir detsamma som ambitionsnivån. Utvecklingen behöver vändas.

¹ Skärgården undantagen

Typen av larm förändras så till vida att antalet onödiga automatlarm minskar och de sk SALSA-larmen (sjukvårdslarm) ökar. Detta är ett samarbete med Socialstyrelsen och huvudansvaret för sjukvårdslarmen är landstinget.

Under slutet av 2009 påbörjades arbetet med att införa nya automatlarmsrutiner vilket medfört stora arbetsinsatser för enskilda medarbetare. I samband med detta bidrog räddningstjänsten till att teknik byttes för larmöverföringen från kommunens egna anläggningar. Detta har medfört att dåvarande Tekniska kontoret minskat sina överföringskostnader rörande larm med mer än 500 tkr om året.

Antalet skador och kostnaderna för skador skall minskas. Detta är något som behöver göras i nära samverkan med nyttjarna inom olika verksamheter. Kostnader för skador är något som måste anses som helt onödiga. Något bra skaderapporteringssystem har ännu inte anskaffats. Innan byte av fastighetsentreprenör kunde kostnaderna mätas via entreprenörens redovisningar och felrapportering. Det finns dock inget som tyder på att kostnaderna minskat från de 2 000 tkr (minst) detta kostar kommunen.

KUNDER/MEDBORGARE

Under hösten 2009 genomfördes en medborgarundersökning, räddningstjänstens NMI-index har tyvärr minskat från 76 till 74 från år 2007. Detta skall dock jämföras med kommunens totala värde som var 51 vid båda mätningarna. För räddningstjänsterna i riket är medelvärdet 76.

I SBA's undersökning av myndighetsutövningen gentemot företagarna i kommunen var NKI för räddningstjänsten var 78, vilket är från 2008 med 7 enheter. Värdet är över snittet inom SBA, 77.

VERKSAMHET

Bygga och bo

Räddningstjänsten medverkar i samhällsbyggnadens plan- och byggprocess och ger råd och anvisningar så att åtgärder vidtas för att förhindra och minska konsekvenserna av olyckor. Anläggningar och byggnader där en olycka kan drabba tredje man är tillsynsobjekt. Genom att granska skriftliga redogörelser av brandskyddet och utföra tillsyn på plats följer räddningstjänsten kontinuerligt upp brandskyddet. Tillsyn utförs i huvudsak som en stödjande insats för att öka brandskyddet hos den enskilde.

Skriftliga redogörelser och tillsyn	Utfall 2009	Plan 2009	Utfall 2008
Andel gällande skriftliga redogörelser	99,2%	100%	99,0%
Tillsyner på plats	96		99

Vård, omsorg och social service

Räddningstjänsten har under året haft ett samarbete med Frivården. Vidare har ett antal skoltrötta ungdomar haft möjlighet att lägga en del av sin skoltid hos räddningstjänsten. Generellt sett kan sägas att räddningstjänstens deltagande och samarbete med skola, vård och omsorg tenderat att minska vilket är mycket beklagligt.

PERSONAL

För personalen inom räddningstjänsten finns tydligt angivet vilken kompetens som respektive befattningshavare i utryckningsstyrka skall ha.

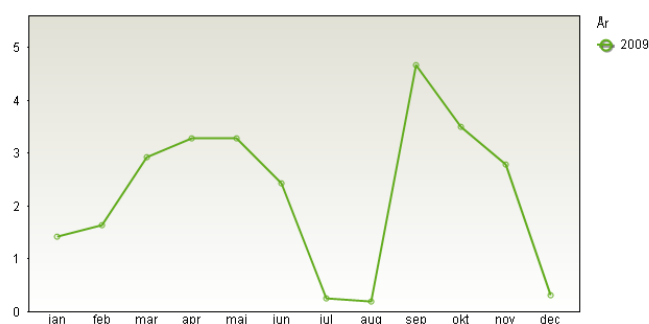
De arbetsmiljöundersökningar som genomförts visar på en försämring av arbetsmiljön. En av orsakerna kan vara att i samband med den beslutade organisationsförändringen valde en av nyckelpersonerna att byta tjänst. Vidare har den omorganisation som varit inom kommunstyrelsen med stor sannolikhet påverkat arbetssituationen. Under året har också funnits en stor osäkerhet vad gäller räddningstjänstens framtid, både gällande ekonomi och framtida organisatoriska tillhörighet.

Av de mer än 70 deltidsanställda brandmän organisationen behöver är det endast en handfull som har kommunen som huvudarbetsgivare, resterande har i de flesta fall privata arbetsgivare. Kommunen borde kunna ta ett större ansvar för att finna lösningar så att fler med kommunen som huvudarbetsgivare även kan vara deltidsanställda brandmän. Problemen med att rekrytera deltidsbrandmän är kopplat till den bundenhet som tjänsten medför. Någon förbättring av rekryteringsmöjligheter kommer inte att ske i framtiden.

Sjukfrånvaro	Sjukfrånvaro %	Varav långtidssjuka %
Total	2,2	41,6
K	8,8	54,6
M	1,6	34,1

Då det ställs krav på god hälsa för att jobba inom räddningstjänsten medför detta att "normal" sjukfrånvaro är på en mycket låg nivå. En långtidssjukskrivning påverkar mycket, vilket var fallet 2007.

Sjukfrånvaro fördelad över året



EKONOMI driftbudget

Driftbudget tkr	Utfall 2009	Budget 2009	Avvikelse utfall/budget	Utfall 2008
Intäkter	9 167	10 746	-1 579	10 020
Kostnader	-58 689	-59 689	-1 000	-57 571
Nettokostnad	-49 522	-48 943	-579	-47 551

Kommentarer och analys

Räddningstjänsten redovisar en negativ avvikelse om 579 tkr.

Under våren ställdes besparingskrav på räddningstjänsten om 650 tkr för att hantera ökade kostnader inom andra förvaltningar.

Avvikelsen beror främst på omställningskostnader rörande nedläggning av Norrtälje Deltid, 300 tkr, samt högre kostnader för räntor och avskrivningar än budgeterats samt ett antal konsultinsatser.

På den positiva sidan kan ses något färre utryckningar samt stora vakanser på deltidsstationerna, som också medfört att beredskapstäckningen varit låg. Lägre kostnader för den gemensamma larmcentralen i Södertörn påverkar också. Fler parter har anslutits och kostnaden har därmed kunnat delas upp mellan fler kommuner.

Insats (+ 1 088 tkr)

Den stora avvikelsen hänförs sig till ett stort överskott avseende deltidsorganisationerna samt lägre kostnader för den gemensamma larmcentralen. På den negativa sidan redovisas här omställningskostnader för nedläggning av deltidsstationen i Norrtälje samt lägre intäkter för automatlarmen. Utryckningar på automatlarm har under 2009 minskat betydligt främst beroende på förändrade rutiner samt den rådande lågkonjunkturen.

Planering (-112 tkr)

På grund av lågkonjunkturen har färre externa utbildningar hållits under 2009, vilket är den främsta orsaken till underskottet.

Under våren slutade en brandingenjör. Tjänsten har vakanshållits för att kunna leva upp till de besparingskrav räddningstjänsten ställdes inför våren 2009.

Drift (-837 tkr)

Avvikelsen avser främst räntor och avskrivningar och samt byte av två växellådor, á 100 tkr, till brandfordonen.

Administration (-717 tkr)

Ett inlagt besparingsbeting om 500 tkr rörande hela Räddningstjänsten ligger budgeterat inom denna verksamhet därav det stora underskottet. Del av underskottet hänför sig även till konsultkostnader avseende bla utredning om nedläggning av deltidstationen på Blidö, Norrtälje Deltid samt upprättande av den kommungemensamma Krisledningsplanen.

Investeringsbudget

	Utfall	Budget	Utfall
Investeringar tkr	2009	2009	2008
Inkomster			
Utgifter	-6 775	-9 090	-3 237
Nettoinvesteringar	-6 775	-9 090	-3 237

Kommentarer och analys

Förseningar rörande inköp av slangtvätt samt ombyggnad av två bilar gör att investeringsbudgeten inte utnyttjats tillfullo. Avseende sambandssystemet RAKEL har heller ingen investering gjorts. Räddningstjänsten tillsammans med samverkansparterna Sbff och Brandkåren Attunda har valt att ställa sig utanför systemet då främst kostnaderna får anses alltför höga för kommunerna men även då tekniken kan ifrågasättas. En uppdatering av befintligt positioneringssystem behöver dock göras under 2010.

FRAMTID

Räddningstjänstens roll och uppgifter i samhället förändras till att verka i ett bredare perspektiv och alltmer på att på olika sätt hantera hela hotskalan från vardagsolyckan till den stora katastrofen. För att klara detta krävs ett brett samarbete såväl med övriga kommunala förvaltningar som externa organisationer med ansvarsprincipen som grund. Det kan konstateras att trygghetsfrågorna tenderar till att bli vår tids välfärdsfaktor. Såväl medborgare som företagare vill ha en trygg och säker omgivning och boendemiljö. Ingen flyttar eller etablerar sig i en kommun med stor otrygghet, många bränder och hög brottsstatistik. Här är det viktigt att alla ser sin roll och att man kan bidra.

Räddningstjänsten behöver bli mer synlig i samhället och aktivt jobba med att skapa en trygg och säker boendemiljö och fritid. De flesta olyckor inträffar de facto inom hem och fritid.

Räddningstjänsten liksom andra kommunala förvaltningar genomför tillsyner på olika anläggningar, verksamheter och företag. För att underlätta för dem som har objekten där tillsynen genomförs kan man på sikt se över möjligheterna till att samordna tillsynen. Räddningstjänstens tillsyn kommer mer att inriktas på att stödja verksamheterna och genomföra mer besök på plats då systemet med skriftliga redogörelser av brandskyddet kan ifrågasättas. Har alla objektsinnehavare den kunskap som krävs för att kunna bedöma sitt brandskydd och risker.

Krishanteringsförmågan är viktig och behöver utvecklas och befästa. God krishanteringsförmåga handlar inte bara om att kunna bedriva en bra verksamhet under svåra påfrestningar utan är också en förtroendefråga. Under de senaste åren har det inte inträffat några större kriser, varken i kommunen eller i vår närhet, vilket i sig är positivt, men också medför en risk att frågor som rör krishantering hamnar långt ned på dagordningen. Därmed finns risken att vi inte är förberedda att hantera det oförutsedda.

Samverkan med övriga räddningstjänster skall fortgå och utvecklas främst med dem som verkar inom ramen för Räddningscentral Stockholms län.

Den allmänna uppfattningen inom branschen är att deltidssystemet inte kommer att överleva. Många olika lösningar diskuteras. Oavsett så kommer det med största sannolikhet att kosta mer att upprätthålla den beredskap och trygghet som finns idag. Skapande av trygghetsstyrkor där räddningstjänstens uppgifter och polisens samordnas är kanske inte en bra lösning då dessa är så vitt skilda. Däremot kan man en möjlighet att vaktmästare, skolvårdar, fritidsledare mm även kan ha tjänst som "deltidsanställda" brandmän.



BYGG- OCH MILJÖNÄMND

Redovisning av verksamheten 2009

SAMMANFATTNING och VIKTIGA HÄNDELSER

Bygg- och miljökontoret visar ett överskott med 153 tkr för 2009 jämfört med budget. Prognosen vid början av året var ett betydande underskott på grund av vikande ärendeingång och därmed också minskade intäkter. Målet för kontoret under året har därför varit att reducera kostnaderna i möjligaste mån. Bland annat har vakanta tjänster och långtidssjukskrivningar ej ersatts.

Ärendemängden för bygglovärenden har under 2009 ökat med mer än 10 % trots rådande lågkonjunktur. Under 2009 byggdes studentlägenheter bakom Norrköp i kv Ankan, det byggdes även studentbostäder på Nordrona. Äldrebostäder både i Granparken och i Solbacka påbörjades, likaså ett antal egnahemstomter för självbyggeri i Färsna. Hallstaviks utomhusbad påbörjades före jul. Tjänstegarantier för bygglov och förhandsbesked har införts. Bevarandeprogrammet för Norrtälje stad har förnyats och gjorts tillgängligt via webben.

Kontorets årliga kundundersökning visar på den högsta kundnöjdheten sedan mätserien påbörjades. Utefter svaren i den årliga personalundersökningen konstateras att områdena stöd, ledarskap, kompetensutveckling och hälsa visar på bättre resultat 2009 i jämförelse med 2008 för Bygg- och miljökontoret som helhet. 68 % av de svarande kan rekommendera andra att söka jobb på nuvarande arbetsplats. 90 % av de svarande anger att de haft ett utvecklingssamtal.

Under året har diverse projekt genomförts, bl a mätning av radonhalt, projekt VA2, informationsprojekt "Rena avlopp" samt ett flertal kontrollprojekt inom livsmedelsområdet. Projektet Belägenhetsadresser har etablerats och under året beslutat om 3 750 nya belägenhetsadresser.

Under 2009 har arbetet med strukturering och beskrivning av arbetsflöden konkretiserats. Särskilt har uppmärksamats de interna överlämnanden som kan ge upphov till utmaningar vad gäller tidsaspekter såväl som samarbetsklimat. Kontoret har arbetat med utveckling av ett kvalitetsledningssystem.

KUNDER/MEDBORGARE

Resultatet i kontorets egna årliga kundundersökning visar på den högsta kundnöjdheten sedan mätserien påbörjades. Vad gäller VA-ärenden och livsmedelsärenden är både privatpersoner och företag Indexerat nöjda till en nivå på 88 (av 100). Detta innebär bedömningen bättre än ganska bra/ganska nöjd. För bygglovshanteringen var Index 91 (av 100), dvs bedömningen bättre än ganska bra/ganska nöjd.

Den NKI-undersökning som genomförts inom Stockholm business allians (SBA) visar inte inom alla områden samma goda resultat. En ökning har här registrerats för bygglovshantering men inte för miljörelaterade ärenden. Undersökningarna skiljer sig åt avseende bl a indexering, vissa frågor samt målgrupp. Den årliga kundundersökningen som omnämns ovan riktar sig både till privatpersoner och företag i Norrtälje kommun. Den undersökning som genomförs inom SBA vänder sig dock enbart till företagare inom kommunen. Den undersökning som genomförs med hjälp av SBA ställer också frågor om kostnader vilket inte den övre undersökningen gör, och det är också på denna punkt tappet för miljörelaterade ärenden varit som störst

VERKSAMHET

Bygglov/VA-enheten

Ärendemängden för bygglovärenden har under 2009 ökat med mer än 10% till 2512 st. Snabbkasseärenden, dvs ärenden som till 100 % stämmer överens med föreliggande plan, ligger på samma nivå som 2008 med 663 ärenden. Aktivitets och uppföljningsplanen för 2009 är genomförd. Tjänstegarantier för bygglov och förhandsbesked har införts. Bevarandeprogrammet för Norrtälje stad har förnyats och gjorts tillgängligt via webben.

Under 2009 byggdes studentlägenheter bakom Norrköp i kv Ankan, det byggdes även studentbostäder på Nordrona. Äldre bostäder både i Granparken och i Solbacka påbörjas. Ett antal egnahemstomter för självbyggeri i Färsna påbörjades. Hallstaviks utomhusbad påbörjades före jul. Rimbo och Älmsta har haft en låg bebyggelseaktivitet under 2009.

Hälsoskyddsenheten

Tjänstegarantin har uppfyllts för avloppsärenden, för BDT till 92.7 %, WC sl 95.2% och för WC inf till 93.4%.

Nyckeltal, utfall mot budget 2009, ansökan om avlopp

Färre avloppsärenden har inkommit under 2009 jämfört med budget för 2009.

WC inf 2 % (-6 st), WC sl 20% (-82 st) BDT 14 % (-41 st).

Totalt 129 ärenden färre än beräknat och jämfört med utfallet 2008 är det 137 färre avloppsansökningar, 27 % lägre. Färre avloppsärenden har avslutats under 2009 jämfört med utfallet 2008, totalt 231 st, en minskning med 21 %, vilket är en följd av minskad ärendeingång.

Inkommande ärenden

Nyckeltal	Utfall 2009	Budget 2009	Utfall 2008
WC inf	284	290	334
WC sl	318	400	380
BDT	259	300	284
v-pump	146	80	91

Övriga nyckeltal

Antalet värmepumpsansökningar har ökat både jämfört med budget 2009 och utfallet för 2008. En ökning med 75 % jämfört med 2008. Fler ärenden har också avslutats jämfört med 2008. Motsvarande förhållande gäller för förmultningstoalletter/ latrinkomposter. De har ökat med 58 %, jämfört med utfallet 2008, fler har ärenden också avslutats. Antalet klagomålsärenden har ökat med 52 % jämfört med budgeten och en ungefär lika stor ökning har skett jämfört med år 2008, totalt 47 fler. Antalet avslutade ärenden i den kategorin har dock inte ökat nämnvärt jämfört med 2008.

Uppföljning av projekt och riktad tillsyn

Radon i bostäder

Radonprojektet har pågått mellan 2006-2009. Under denna period har 2417 fastighetsägare mätt radonhalten i sina bostäder. Ett fåtal av de med höga radonhalter har vidtagit saneringsåtgärder. För att öka informationen om radon och olika saneringstekniker genomförde Hälsoskyddsenheten under hösten två informationskvällar. Ett möte hölls i Hallstavik och ett i Norrtälje. Responsen var mycket positiv, ca 200 personer deltog.

Radon i skolor och förskolor

Av totalt 118 kommunala och privata skolor och förskolor har 22 st ännu inte utfört någon mätning av radonhalten. Under slutet av 2009 och i början av 2010 skickades förelägganden ut med krav på mätning. Mätningen ska vara gjord senast under vårvintern 2010.

Inspektion av kommunala vattenverk

Granskning har skett av vattenanalyser i egenkontrollen för de kommunala vattenverken.

Ett prov som togs i egenkontrollen under sommaren 2009 var otjänligt på grund av förekomst av en nedbrytningsprodukt från bekämpningsmedel. Med anledning av detta genomfördes en inspektion av vattenverket och de råvattentäkter som försörjer anläggningen. En utredning av orsaken påbörjades. Vattenprovtagningen utökades till provtagning varje vecka. Halterna återgick fort till tjänliga värden, en bevakning med utökad provtagning kommer att fortsätta.

Dricksvatten, fastställa provtagningsprogram för privata vattenverk

Arbetet pågår, sex områden är klara för fastställelse. 16 områden har fått en påminnelse om att inkomma med förslag. När provtagningsprogram fastställts ska vattenverken registreras och riskklassificeras. Blanketter, mallar och informationsmaterial för registrering har tagits fram under 2009.

Övriga projekt

VA2 - utveckling för enskilt VA, etapp 2 för VA-utveckling av Norrtälje kommun

Under 2009 har en rapport med en arbetsmetod för hur enskilt VA inom olika områden ska beskrivas och kunna utvecklas med årliga uppföljningar tagit fram. Metodiken bygger på att data kopplas till och presenteras på kartor, GIS. Kommunen har delats in i 345 delområden med enskilt VA, de ska beskrivas med avseende på bl a miljöbelastning och förutsättning för VA-utveckling. Klassificeringen av de olika områdena påbörjades i slutet av 2009 och ska enligt VP 2010 vara klar i slutet av februari 2010. Handläggning av bygglov och VA är kopplad till projektet och samverkan pågår kontinuerligt med tekniska kontoret. Arbetet är prioriterat och Hälso- och skyddsenheten har avsatt mer tid än vad som beräknats till VA 2 projektet under 2009.

Övriga projekt under året

"Rena avlopp" ett informationsprojekt för bättre enskilda avlopp

Hälso- och skyddsenheten har deltagit i ett pilotprojekt "Rena avlopp" för att testa nya kommunikationsmetoder med fastighetsägare med enskilda avlopp. Det var ett samverkansprojekt med Naturvårdsverket, Linköpings och Skellefteå kommun. Projektet avslutades i mars. Projektets målsättning var att få fastighetsägarna att själva ta initiativet till att åtgärda dåliga avlopp. Målgruppen var fastighetsägare, på Blidö. Responsen på projektet var positiv. Det informationsmaterial som togs fram används nu vid handläggning av avlopp som behöver saneras.

Miljösamverkan Stockholms län (MSL)

Kosmetiska och hygieniska produkter riktade mot barn

Inom ramen för MSL medverkade bygg- och miljökontoret i rubricerade projekt.

Syftet med projektet var att kontrollera om butikerna säljer produkter med otillåtna ämnen riktade mot barn. 13 butiker besöktes. Inga förbjudna ämnen hittades. Däremot förekom en hel del märkningsbrister som exempelvis avsaknad av text på svenska när det gäller användningsområde, avsaknad av hållbarhetsmärkning och information om produktimportör.

Genom att delta i detta projekt har bygg- och miljökontoret fått värdefull kunskap om lagstiftning och tillsyn inom området KoH-produkter vilket kommer att underlätta vid denna typ av tillsyn i framtiden.

Livsmedelsenheten

Antal inkommande godkännandearenden har minskat med 25% (90 st) under året, jämfört med 2008. Ett skäl till detta är att godkännandeprocessen slopades den första december 2009 till förmån för registrering.

Minskningen beror även på att antal ärenden som initierats i samband med omprövning av befintliga verksamheter varit färre 2009 än för 2008. Arbetet med omprövning är nu slutfört.

Antal avslutade godkännandeprovningar ligger i stort sett lika som föregående år, 147 st (140 st).

Inkommande och avslutade registreringsärenden ligger 13% lägre för 2009 än för 2008, vilket också kan härröras till att antalet initierade omprövningar under 2009 varit färre än tidigare år.

Antal tidsbegränsade verksamheter har minskat med ca 50% jämfört med 2008, vilket kan förklaras med att många av de verksamheter som tidigare sökt tidsbegränsade tillstånd numera är registrerade.

55 nya verksamheter har tillkommit under 2009. Antalet kontrollobjekt ligger nu på 518 st. Ökningen beror till stor del på att mindre förskolor, fritids och daghem, som framkommit vid inventering av ej kända objekt, i huvudsak registrerats men även godkänts. 19 verksamheter har under året anmälts som upphörda, varav 8 av dessa anläggningar startats upp av nya verksamhetsutövare.

Kontroll

Följande kontrollprojekt har under året slutförts: Märkningsprojektet, riskklass 2 –projektet, sommarprojektet, barnens- ö projektet och pizzaprojektet. Sammanlagt har 263 verksamheter kontrollerats antingen vid besök för tillståndsprövning eller via inspektion/revisionsbesök i den årliga kontrollen. Antal genomförda kontrollbesök har under året uppgått till sammanlagt 385 stycken vilket är lite fler än det uppsatta målet för 2009 på 340 besök. 122 besök innefattar uppföljningsbesök i samband med godkännandeprovning eller att verksamheten fått omdömet underkänd vid årlig kontroll.

Livsmedelsprover

Livsmedelsprover har endast tagits på verksamheter där misstanke om matförgiftning funnits. Sammanlagt har 9 prover på 3 verksamheter tagits. Ingen av proverna var otillfredställande. Ytterligare 5 prover på rökt kött har tagits på uppdrag av livsmedelsverket som analyserat dessa produkter avseende förekomst av polyaromatiska kolväten (PAH:s).

Miljöskyddsenheten

Året inleddes med att djurskyddskontrollen och kontrollen över livsmedel i primärproduktionen överfördes från kommunerna till länsstyrelserna. Under januari och februari åtgick ca 100 timmar till att rapportera och lämna över handlingar och ärenden till Länsstyrelsen.

En inventering av lantbruken och djurhållande gårdar i kommunen har genomförts med avseende på hur många gårdar som finns och behovet av miljötillsyn. Som en del av inventeringen skickades en enkät ut till ca 780 lantbruk och djurhållande gårdar. Vid årsskiftet hade 440 besvarade enkäter inkommit till Bygg- och miljökontoret.

Arbetet med framtagande av informationsmaterial till fastighetsägare gällande sällskapsdjur har påbörjats men inte slutförts. Under april 2009 genomfördes ett enklare tillsynsprojekt vars syfte var att inventera marknaden för rengöringskemikalier som innehåller fosfor och fosforföreningar samt kontrollera att kommunens detaljhandlare inte säljer tvättmedel innehållande fosfater. Av 18 kontrollerade butiker var det endast två som sålde tvättmedel med en för hög fosforhalt.

För verksamhetsåret 2009 har det totala antalet inkommande ärenden varit högre jämfört med föregående år. Den markanta ökningen av antalet anmälningar utgörs av ärenden om miljöstörande verksamheter och miljörapporter, härrör främst till den inventering som utförts på lantbruk och djurhållande gårdar men även på kravet på att utföra PCB inventeringar i byggnader. Under 2009 inkom/initierades 45 PCB-ärenden. Antalet pågåenden PCB-ärenden uppgick vid årsskiftet till 193st.

För verksamhetsåret var målet att ca 50 av de fastställda C- verksamheterna skulle få ett tillsynsbesök. Resultatet blev något lägre, dvs ca 40st. Bland dessa har bl.a. verkstäder, avloppsreningsverk, bensinstationer och miljöstationer besökts.

Ärenden rörande förorenad mark har under 2009 krävt relativt stora arbetsinsatser. Främst har tid lagts ner på ärendet f.d. Tomta Såg där nämndens beslut har överklagats till Länsstyrelsen. Stora arbetsinsatser har även lagts ned på saneringen av marken i Rimbo-Vallby, samt sanering av tre stycken under året nedlagda bensinstationer. Antalet oavslutade ärenden var vid årsskiftet ca 840st. Av dessa var ca 630st ärenden som initierats via inventering av lantbruken samt ärenden från PCB-inventeringen. Dessa ärenden kommer under 2010 att följas upp med inspektioner, begäran om komplettering och därefter handläggas och avslutas. Trots det stora antalet oavslutade ärenden har enheten under året avslutat betydligt fler ärenden än föregående år. I stort bedömer enheten att verksamhetsplaneringen för det gångna året har kunnat följas.

Mätning och kartenheten

Framställning av nybyggnadskartor och utsättning av byggnader har verkställts för bl.a. småhustomterna i kv Dalby och Stjärnan, ungdomsboende i kv Ankan och studentbostäder i Nordrona, äldreboende i Granparken resp. Solbacka, handelscentrum i kv Flygfyren 2 och bilprovningshall i Görla i Norrtälje samt idrottsparken i Hallstavik. Tredimensionell fastighetsbildning har genomförts i kv Banvallen i Norrtälje stad där kommunens parkeringsgarage har blivit en egen fastighet.

Grundkartor till detaljplan har upprättats över bl.a. kv Båtsman, Campusområdet på Nordrona, kv Minerva och området längs södra delen av Baldersgatan i Norrtälje. Flygfotografering har genomförts över Gräddö-Rävsnäs och norra infarten till Hallstavik och primärkarta har framställts över norra infarten till Hallstavik samt del av Älmsta.

Stöd till externa konsulter och myndigheter vid val av koordinatsystem för projektering och/eller relationsredovisning eller att erhålla mätpunkter med hjälp av GPS-teknik har varit omfattande under året.

Projektet med belägenhetsadresser inom kommunen har pågått med inriktning på inventering och sammanställning av befintliga adresser. Under året har 3750 nya adressplatser beslutats efter samråd med väghållare och enskilda fastighetsägare.

Verksamhetsuppföljning:

Antalet inkomna ärenden inom ramen för plan- och bygglagen, avtal med lantmäteriet eller från företag och enskilda har följt verksamhetsplanen med undantag för fritidshus där antalet utstakningar/kontroller varit fler än enligt verksamhetsplanen. Flygfotografering och framställning av primärkarta är genomfört enligt verksamhetsplanen. Antalet grundkartor är något färre än budgeterat i verksamhetsplanen.

Nya belägenhetsadresser har beslutats efter inkomna förslag inom hela kommunen och inte bara inom Väddö postutdelningsområde vilket hade lagts fast i verksamhetsplanen.

Väghållare och allmänhet har visat stort intresse att medverka i adressättningen.

Nyckeltal	Utfall 2009	Utfall 2008
Antal utstakningar permanentus	119	115
Antal utstakningar fritidshus	129	101
Antal nybyggnadskartor	27	23
Antal fastighetsbildningsärenden	11	12
Antal grundkartor	14	15

Administrationsenheten

Under 2009 har fokus lagts på strukturering och beskrivning av arbetsföden. Särskilt har uppmärksammats de interna överlämnanden som kan ge upphov till utmaningar vad gäller tidsaspekter såväl som samarbetsklimat. Sålunda har en särskild arbetsgrupp avseende ärenden i Ecos bildats, med medlemmar från samtliga berörda enheter. Genom denna grupp har, med framgång, genomförts att antal förbättringsåtgärder såväl för handläggare som för registratorer. Strukturerade mallar har tagits fram för Ecos.

Betydande arbete har genomförts vad avser beskrivandet av kontorets processer och rutiner. I uppföljningsarbetet av processer och rutiner har vi utsett en särskild verksamhetskontroller inom enheten. Förberedande arbete med dokumenthanteringsplanen har gjorts. Dock avvaktar vi vidare arbete med den då vi i första hand bör fokusera på analys av processer och rutin-beskrivningar. Först därefter finns det anledning att genomgå en dokumenthanteringsplan.

Inom IT har enheten arbetat med planering och förberedande åtgärder inför skiftet av ärendehanteringssystem för bygglovsärenden. Detta skifte ska ske under 2010. I det arbetet har en projektgrupp skapats för att adressera frågor av liknande karaktär som den som beskrivits ovan, men med fokus på Diark och det framtida ByggR. I denna grupp ingår registratorer från enheten samt nämndsekreterare och bygglovshandläggare.

PERSONAL

Lönesamtal och utvecklingssamtal har genomförts enligt plan. Utefter svaren i den årliga personalundersökningen konstateras att områdena stöd, ledarskap, kompetensutveckling och hälsa visar på bättre resultat 2009 i jämförelse med 2008 för Bygg- och miljökontoret som helhet. 68 % av de svarande kan rekommendera andra att söka jobb på nuvarande arbetsplats. 90 % av de svarande anger att de haft ett utvecklingssamtal.

Sjukfrånvaron för 2009 är något högre än för 2008 men fortfarande på en mycket låg nivå. Långtidssjukskrivningarna har sjunkit något. På grund av vikande ärendeingång inom vissa områden har personalstyrkan minskat något under året.

EKONOMI

Driftbudget

Driftbudget tkr	Utfall 2009	Budget 2009	Avvikelse utfall/budget	Utfall 2008
Intäkter	20 183	23 535	-3 352	23 102
Kostnader	-31 792	-35 297	3 505	-33 990
Nettokostnad	-11 609	-11 762	153	-10 888

Kommentarer och analys

Bygg- och miljökontoret visar ett överskott med 153 tkr för 2009 jämfört med budget. Prognosen vid början av året var ett betydande underskott på grund av vikande ärendeingång och därmed också minskade intäkter. Målet för kontoret under året har därför varit att reducera kostnaderna i möjligaste mån. Bland annat har vakanta tjänster och långtidssjukskrivningar inte tillsatts. Kontorets kostnader totalt slutade med ett överskott på 3 505 tkr gentemot budget.

Utfallet för intäkter blev -3 352 tkr. Kontoret har fått driftbidrag för slutredovisning i två projekt. Det ena är på 404 tkr för arbete i projektet "Hygienisering och jordbruksanvändning av latrin" och det andra ett bidrag om 120 tkr för projektet "Rena avlopp". Till detta kan nämnas en återvunnen kundförlust om 380 tkr.

En uppräknig av taxan för bygglov är också gjord men effekten har inte visat sig fullt ut under 2009. Ärendemängden för bygglov har visserligen ökat men det är mest bland mindre ärenden vilka inte genererar lika mycket intäkter och underskottet blev 1 301 tkr. Avloppsärenden är den andra gruppen där det också har varit en nedgång i antalet med 27%. Här blev underskottet för intäkterna 2 988 tkr. Livsmedel och miljötillsynen visar däremot tillsammans ett överskott för intäkterna med 401 tkr.

Investeringsbudget

Investeringar tkr	Utfall 2009	Budget 2009	Utfall 2008
Inkomster			
Utgifter	162	350	244
Nettoinvesteringar	162	350	244

Kommentarer och analys

Investeringsbudgeten var 350 tkr och kontoret använde 162 tkr av dessa. Utförda projekt är flygfotografering av Gräddö och Hallstaviks norra infart samt kartframställning över desamma och över del av Älmsta.

FRAMTID

VA-plan för i Norrtälje kommun

En heltäckande VA-plan för Norrtälje kommun kommer att vara klar första halvåret 2010.

För alla fastigheter kommer det att finnas information om vilka förutsättningar för VA-lösningar som gäller. VA-planen kommer att presenteras i GIS (geografiska informationssystem). En kartpresentation av VA-planen kommer att tas fram för extern information på hemsidan.

Ny PBL-lagstiftning

En ny plan- och bygglag har föreslagits med anledning av den stora mängd förändringsförslag som PBL-kommittén, Byggprocessutredningen och Boverket under de senaste åren har lämnat i olika utredningar och rapporter. Syftet med den nya lagstiftningen är att förenkla och förtydliga bestämmelserna i PBL. Enligt Miljödepartementets remiss med datum 2009-05-26, är ambitionen att den nya lagen skall träda i kraft den 1 mars 2010. Denna tidsplan har förskjutits vilket gör att ikraftträdandet bedöms ske tidigast 1 januari 2011.

Nationell tillsynskampanj små avlopp

Bygg- och miljökontoret kommer att delta i Naturvårdsverkets tillsynskampanj ”Små avlopp – Ingen skitsak.” Kampanjen ska öka kunskapen hos enskilda fastighetsägare genom informationsinsatser. Det blir delvis en uppföljning för bygg- och miljökontoret av projektet ”Rena avlopp2 som kontoret deltog i 2009.

Livsmedel - Godkännandeprocessen

Från och med den 1 december 2009 förändras Livsmedelsverkets föreskrifter (LIVSFS 2005:20) om livsmedelshygien. Förändringen innebär att godkännandeförfarandet tas bort till förmån för anmälan om registrering på livsmedelsanläggningar. Anmälan om registrering kommer endast att behöva kompletteras med vem som är firmatecknare för verksamheten. Kravet på att ritningar och registreringsbevis som tidigare skickades in med ansökan kommer därmed att slopas. Livsmedelskontrollen kommer istället att behöva bilda sig en uppfattning av anläggningens utformande vid första inspektionen (kontrollen) samt att själva, via bolagsverket, ta fram verksamheternas registreringsbevis.

Tiden som tidigare har beräknats för godkännandeförfarande under bastillsynen förflyttas till prioriterad kontroll. Denna omfördelning innebär att tidsåtgången för bastillsyn, beräknats minska till ca en tredjedel av vad den tidigare har uppgått till.

De verksamheter som fortfarande kommer att vara föremål för en godkännandeprocess är de som omfattas av förordning (EG) 853/2004 om livsmedelshygien på livsmedel med animaliskt ursprung, är i nuläget endast tre stycken.

Miljösamverkan Stockholms län

Inom länet pågår ett arbete för en ökad samverkan mellan kommunerna inom miljö- och hälsoskyddsområdet. Förvaltningen deltar i planeringen inför framtiden och avser också att medverka i intressanta gemensamma projekt.

KULTUR- OCH FRITIDSNÄMND

Redovisning av verksamheten 2009

SAMMANFATTNING

Kultur- och fritidsnämnden verkar för att alla innevånare ska få möjlighet att bedriva kultur- och fritidsaktiviteter som ger upplevelser, personlig utveckling och god livskvalitet. Nämndens ansvarsområde inbegriper verksamheterna bibliotek, badhus, barn- ungdoms- och allmän- kultur, idrott och föreningsstöd. Kännetecknande är en hög grad av föreningsmedverkan i vilken det ideella engagemanget är en betydelsefull komponent. Särskilt gäller detta drift av anläggningar för idrott, friluftsliv och rekreation. En betydande andel av nämndens budget utgörs därför av bidrag i stället för kostnader för egen verksamhet. Inom kulturområdet gäller motsvarande, med skillnaden att anläggningsbeståndet är mindre medan antalet arrangemang som stöds av nämnden i form av bidrag är större.

VIKTIGA HÄNDELSER

Badverksamhet

Antal besök till Norrtälje badhus ligger på samma nivå som 2008. Totalt under året har Norrtälje haft 110 293 besök till anläggningen. Förändringar syns på allmänbadandet där vuxna besök ökat. Verksamheten samarbetar med TioHundra i projektet "En lättare framtid" där alla gravida ges möjlighet att simma och på eftermiddagarna drivs idrottsfritids i samarbete med föreningslivet.

Norrtälje badhus stod som värdar för SM i livräddning i maj, ett väl genomfört och lyckat arrangemang. Badet har haft öppet under hela sommaren, måndag-fredag. Det är mycket uppskattat av alla sommarboende och båtfolket. Badhusets simskolor är fullteknade. Det är minst 6-8 månaders väntetid. Över 500 barn har deltagit i simskolor under året. Verksamheten bromsas av att badet har begränsad tillgång till lediga tider för simskola. Badet har under det gångna året arbetat mycket med simsäkerhet, genom att ha olika tema, simkunnighetens dag, simborgarmärkets dag och vattensäkerhet. Som ett led i att få säkrare simmare, har vi under sommaren haft gratis inträde för skolor som vill ta simmärken. Under hösten utbildades ledare och tränare i första hjälpen och HLR, detta är också ett led i ett ökat säkerhetstänk på anläggningen.

Hallstaviks badhus firade 70 år lördagen den 12 september, trogna badgäster kom och gratulerade. Svenska Livräddningssällskapet hade olika livräddningsuppvisningar under dagen. Besökarna fick prova på vattengymnastik och livräddning.

Båda baden har utbildade FAR-ledare, alla erbjuds ett tremånaders simkort till rabatterat pris.

Bibliotekverksamheten

Ny bibliotekschef, Elin Rust, började den 7 januari. I augusti övergick Rodengymnasiets bibliotek till kultur- och fritidsnämnden. Den sista december 2009 gick de båda avtalen som reglerade biblioteksverksamheten på Norrtälje anstalten och inom TioHundra ut. Båda de externa verksamheterna har valt att inte genomföra nya upphandlingar utan kommer att bedriva verksamheten i egen regi. Skolan genomförde besparingar och samarbetet med CLL avslutades i december. Detta innebar att samtliga datorer knutna till CLL under dec 2009-jan 2010 försvann från bibliotekens verksamheter.

Det integrerade folk- och skolbiblioteket i Bergshamra flyttade in i nya lokaler i skolans gamla matsal från höst terminens start. De nya lokalerna är 30 kvm större än de gamla och ger möjligheter till att bättre tillgodose behov hos elever och andra besökare.

Ombyggnation av biblioteket i Hallstavik stod klart i september. Personalen har jobbat för att skapa fungerande och välplanerade avdelningar som möter biblioteksanvändarnas behov där särskilt fokus på ungdomar har varit en ledstjärna.

Bokbussen har i sin verksamhet i år haft 119 hållplatser, varav 15 skolor och 12 platser kopplade till övrig barnomsorg.

Ny enhetschef, Karin Bladlund, började den 1 april i Rimbo.

Idrotts- och föreningsstöd

Under första delen av 2009 har Roslagsleden färdigställts och invigts. Leden erbjuder nu 19 mils vandring mellan Danderyd och Grisslehamn.

Kontoret har tillsammans med TioHundra och Upplands Idrottsförbund samt flertalet av de i kommunen verksamma idrottsföreningarna, utvecklat och genomfört två typer av projekt, idrottsfritids och hälsoinspirationsdag, vilka båda permanentades i slutet av året.

Ungdomsenheten

Fritidsgårdsverksamheten flyttades över från barn- och skolnämnden från och med 1 augusti 2009 och Ungdomsenheten som ny, kommunövergripande avdelning föddes. Den 1 september började Roger Hansson som chef. En programförklaring och övergripande måldokument för Ungdomsenhetens verksamhet har fastlagts av kultur- och fritidsnämnden under våren.

Den 19 september invigdes en fritidsgård och ett ungdomshus i Hallstavik, bägge i nya lokaler. Detta var frukten av ett idé- och utvecklingsprojekt som drivits i ett par år i samverkan mellan kommunen, föreningsliv och näringslivet på orten. Till Hallstavik söktes också projektmedel i två omgångar, 210 000 kr till musikverksamhet från Leader Uross och 40 000 kr till "Kulturlyftet Hallstavik" från landstinget. Bägge ansökningarna beviljades, och arbetet med dessa projekt är i full gång. Samarbetspartners är framför allt ABF och Hallstaviksnätverket.

Barnkulturverksamheten

Kulturprogrammen som kontoret arrangerar för förskolan och skolan är väldigt populära och välbesökta. Våren 2009 bestod programmet för kommunens förskolor och skolor blandat med musik- teater- och dans. Det var 11 olika program och totalt 66 föreställningar som besöktes av 4 258 barn och 600 lärare.

Skolbion hade 20 visningar för F-9 och sågs av 2 565 elever och 151 lärare.

Teater och musikföreställningarna visas på olika scener i Rimbo, Hallstavik och Norrtälje men även på skolorna dit olika grupper kommer och spelar i gymnastikhallar eller större klassrum.

Kultur i Omsorgen

Ett projekt i två delar som tiohundraförvaltningen har gett kultur- fritid i uppdrag att genomföra.

Kultur i omsorgen fortsätter under våren 2010 och då kommer projektet att utökas till flera kulturprogram på fler orter och dementboenden i kommunen.

Kulturverksamhet

Roslagsmuseet är stängt på grund av renovering och personal inom kultur- och fritidskontoret har ansvarat för administrationen av renoveringsprojektet under året.

Under våren pågick förberedelser för start av nya mötesplatser för ungdomar i Hallstavik samt för övertagande av fritidsgårdsverksamheten. Ett omfattande arbete med framtagande av en Kulturvision har pågått under året. Tidsplanen är att visionen ska beslutas i nämnden under våren 2010.

Kultur- och fritidskontoret har arrangerat konserter och dansuppvisningar i Konsthallen.

Konsthallen har haft åtta utställningar under året. 41 evenemang i egen regi varav åtta st vernissage, 14 st lunchvisningar, åtta st utställningsvisningar, åtta st föreläsningar, en st panelsamtal, två st dansuppvisningar. Samarbete har förts med Norrtälje konsthalls vänner, Norrtälje konstförening. Se Norrtälje.

Konsthallen har också varit uthyrd eller utlånad vid ett femtiotal tillfällen för yoga, dans och musik i annan regi.

Under sommaren genomfördes ungdomsdansprojektet "Impuls" Under året har arrangerats konstskola för barn, ungdom och vuxna. Antal besökare totalt 14 896 st, varav 3 124 barn och ungdom under pedagogisk ledning vid 195 tillfällen. Konsthallen har fri entré och gratis skolvisningar.

KUNDER/MEDBORGARE

Kundnöjdheten skall öka genom att eventuella problem som finns vad avser tillgänglighet, öppenhet, flexibilitet och bemötande inom verksamheterna bibliotek, konsthall och badhus åtgärdas. Detta har skett genom enkätundersökningar inom verksamheterna bibliotek, konsthall och badhus. Identifiering av eventuella problem har skett och åtgärder har eller kommer att vidtas för att rätta till dessa.

Undersökning av kundnöjdhet

Enkätundersökning har genomförts på badhusen i Norrtälje och Hallstavik under två veckor i mars, 103 svar i Norrtälje och 95 svar i Hallstavik. Sammanställningen är gjord, de synpunkter som har kommit fram är åtgärdade eller under åtgärd. Undersökningen visade att kunderna är i stort sett nöjda med kommunens badhus. Utrymme för egna synpunkter har också funnits med och ett visst intresse av att delta i fokusgrupp framkommer.

Biblioteken i Norrtälje kommun har genomfört enkäten ”Tyck till om ditt bibliotek” under veckorna 40 och 41 2009. Totalt svarade 234 personer under perioden varav 85 svar samlades in från Stadsbibliotekets användare, 31 från Hallstavik, 33 från Vaddö, 8 från Herräng, 9 från Bergshamra, 49 från bokbussen och 19 från Rimbo.

I en sammanställning av enkäterna visar det att besökarna på biblioteken i stort är nöjda med sitt biblioteksbesök, och att personalens bemötande och kunskaper omnämns särskilt positivt. När det gäller utbudet kan personalen jobba vidare med inköpsrutiner för att bemöta önskemål och behov ännu bättre. Enkätsvaren visar att sittplatser för läsning i lugn och ro är en bristvara i många bibliotek. När det gäller tidskrifter kan man av svaren se det som många i personalen redan har konstaterat, att många låntagare vet inte att man kan låna tidskrifter, och för stadsbibliotekets del så går många låntagare aldrig upp på övervåningen där tidskrifter är placerade. Ändrad placering av tidskrifter och en bättre användning av övervåningen bör bli resultatet efter en renovering av Stadsbiblioteket. Det är drygt hälften som anser att öppettiderna passar personen helt. Det finns en del kommentarer om öppettider, med bland annat önskemål om fler/längre kvällsöppettider, söndagsöppet och tidigare morgontider. Öppettiderna varierar för de olika biblioteken och vi i biblioteksorganisationen bör i förlängningen se om vi kan tillgodose vissa önskemål.

Konsthallen genomförde enkätundersökningen under månaderna okt-dec, svar från 105 personer. Resultatet visar att besökarna är generellt väldigt nöjda med öppettider, bemötande och lokaler.

Tjänstegarantier ska införas för samtliga verksamheter inom kultur- och fritidsnämndens ansvarsområde. Tjänstegarantier har tagits fram av en arbetsgrupp inom förvaltningen för badhus, bibliotek, scenkonst, kulturarv, konsthall, barn – och ungdomskultur, idrotts- och föreningsstöd samt förvaltningsövergripande. Kultur- och fritidsnämnden tog beslut 2009-02-12 § 15. Tjänstegarantierna finns tillgängliga på kommunens webbplats.

STATISTIK

Biblioteken	2009	2008	2007	2006
Besöksantal HB	188 816	182 100	179 500	186100
Besöksantal filialer	119 654	106 300	95 000	
Utlåning medier	328 599	329 400	309 600	327 600

Badhusen	2009	2008	2007
Besöksantal	131 509	133 750	124 500
Antal elever simskola	6 837	5 325	4 300

VERKSAMHET

Kultur, miljö och folkhälsa

- Alla barn och ungdomar ska ges möjlighet till en aktiv fritid. Föreningsbidrag ges bland annat till anläggningar och lokaler där barn och ungdomar utövar sin verksamhet. För att stimulera verksamheten höjdes grundbidraget och bidraget per bidragsberättigad sammankomst under år 2008 med 500 kr respektive 10 kr, till totalt 2 000 kr och 50 kr/sammankomst. Trots detta har sammankomsterna avseende barn- och ungdomsföreningar minskat, se tabell nedan.

Bidragsberättigade barn- och ungdomsföreningar, diverse statistik:

År	2007	+/-	2008
Bidragsberättigade sammankomster	27 830	-1 800	26 030
Antal deltagartillfällen 7-20 år	250 470	-16 200	234 270
Antal invånare 7-20 år	9 707	-76	9 631
Deltagartillfällen/invånare	25,8	-1,5	24,3
Antal bidragsber. medl. 7-20 år	9 056	-496	8 560

En invånare i åldern 7 – 20 år deltog 24 gånger under år 2008 i någon barn- och ungdomsförenings verksamhet som stöds av kultur- och fritidsnämnden. Kultur- och fritidsnämnden kommer att fortsätta följa upp detta mål så att nämnden över tid kan få en bättre bild av trender i samhället.

Nya anläggningar som byggs/anläggs ska drivas av eller tillsammans med föreningar. Kultur- och fritidskontoret definierar/begränsar anläggningar att gälla idrottshallar, idrottsplatser, ridhus, ishallar, ishockeyrinkar och bandybanor samt motionsspår.

Kultur- och fritidskontoret har under 2009 utökat med ytterligare en anläggning där kontoret ansvarar för verksamhetsdriften. Norrtälje boulehall invigdes i december 2009. Hallen består av fem boulebanor, toalett och ett pentry. Kultur- och fritidsnämnden har tecknat ett nyttjanderätsavtal med SPF Rurik avseende verksamhetsdriften. Anläggningen har nyttjats dagligen under december.

Kultur- och fritidsnämnden har under 2009 beviljat bidrag till Länna bygdegårdsförening för att iordningsställa ett motionsspår. När arbetet är färdigställt kommer kommuninvånarna att kunna nytta ett vackert motionsspår som är 1,2 km långt.

Förändrade städmetoder vid badhusen har minskat användandet av kemikalier med 50%.

PERSONAL

- Resultatrapporten av 2009 års medarbetarenkät visar att personalen inom kultur- och fritidskontoret är mer nöjda och uppfattar kommunen som en attraktivare arbetsgivare än övriga kommunanställda. Dock var resultatet inom kontoret något sämre än för år 2008.

Statistik

Antal tillsvidareanställda årsarbetare

Tillsvidareanställda	dec 2009	dec 2008	<> utfall 2009 vs utfall 2008
Antal årsarbetare (ssg)	65,4	47,9	17,5

Kommentarer och analys

Förändring av antal årsarbetare består av rekrytering av bibliotekschef och förvaltningssekreterare, tjänster som var vakanta i december 2008.

Under 2009 har en ekonomiassistent och förvaltningsekonom gått i pension. Dessa tjänster/funktioner köper kontoret fr.o.m. 1 maj in från den centrala ekonomienheten.

Rodenskolans bibliotek har flyttats över från barn- och utbildningsnämnden från och med 1 augusti 2009. Fritidsgårdsverksamheten har flyttats över från barn- och skolnämnden från och med 1 augusti 2009.

Sjukfrånvaro, tillsvidareanställda

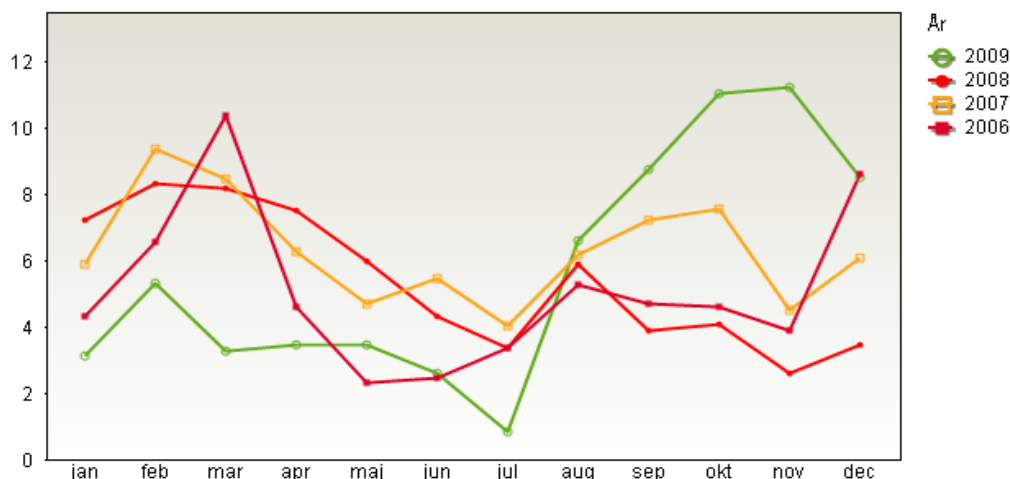
Tillsvidareanställda	Snitt på helår 2009	varav långtids- sjuka
Sjukfrånvaro i %	6,2	72,8

Kommentarer och analys

Den genomsnittliga sjukfrånvaron har ökat från 5,4 % år 2008 till 6,2 % år 2009.

Andelen långtidssjukskrivna är 72,8 % av den genomsnittliga sjukfrånvaron på 6,2 % .

Långtidssjukfrånvaro definieras som sjukfrånvaro i mer än 59 dagar i sträck.



EKONOMI

Driftbudget

	Utfall 2009	Budget 2009	Avvikelse utfall/budget	Utfall 2008
Driftbudget tkr				
Intäkter	9 024	6 375	2 649	8 157
Kostnader	- 87 845	- 87 341	- 503	- 82 370
Nettokostnad	-78 820	- 80 966	2 146	- 74 213

Kommentarer och analys

Kultur- och fritidskontoret redovisar ett nettoöverskott med 2 146 tkr för 2009.

Den positiva avvikelsen beror främst

på att inget driftbidrag har utbetalats under 2009 för Rimbo badhus.

Del av driftbidraget har istället använts till att skjutsa skolelever till Norrtälje badhus.

Under 2009 fördes fritidsgårdsverksamheten över till kultur- och fritidskontoret. Överföringen skedde under pågående verksamhetsår och det var länge oklart vilka anställda som skulle följa med till ungdomsenheten. Detta innebar att verksamhetsstarten blev fördröjd på vissa fritidsgårdar och att kostnader inte genererades fullt ut.

Investeringsbudget

	Utfall 2009	Budget 2009	Utfall 2008
Investeringar tkr			
Nettoinvesteringar	- 663	- 2 768	- 4 081

Kommentarer och analys

Kultur- och fritidskontoret har under 2009 investerat i Sportcentrum med ca 330 tkr och ny belysning i slalombacke med 75 tkr. Ytterligare investeringar är

påbörjade vad gäller Sportcentrum, förråd vid boulehall och Roslagsleden.

Konsthallen har gjort investeringar för ca 150 tkr avseende inköp och underhåll av konst.

FRAMTID

Kultur – och fritidsnämnden ska verka för att alla invånare i Norrtälje kommun ska få möjlighet att bedriva kultur- och fritidsaktiviteter som ger upplevelser, personlig utveckling och god livskvalitet.

En av kultur- och fritidsnämndens mest angelägna uppgifter är att erbjuda kommunens barn och ungdomar ett kvalitativt utbud av kultur- och fritidsaktiviteter. Då är det extra viktigt att kultur- och fritidsnämnden är lyhörd för trender i samhället. Att det sker en minskning av aktiviteterna inom föreningslivet kan vara en tillfällig trend, men visar också på ett behov av att utforma mötesplatser i samhället som svarar upp mot dessa förändringar. Ett genomgående mål för verksamheterna inom kultur- och fritidskontoret de närmaste åren är samarbete och att utveckla gemensamma aktiviteter.

Genom att skapa dessa möjligheter och förutsättningar för ett rikt och mångfacetterat kulturutbud, och en aktiv och meningsfull fritid kommer kultur- och fritidsnämnden medverka till kommunens utveckling och tillväxt som boende- arbets- och turistort.

SOCIALNÄMND

Redovisning av verksamheten 2009

SAMMANFATTNING

Socialnämnden fullgör kommunens åtaganden i huvudsak enligt socialtjänstlagen (SoL).

Verksamheter som ingår i nämndens förvaltning är:

- Ekonomiskt bistånd
- Budget- och skuldrådgivning
- Missbruks- och övrig vuxenvård
- Säkerhetsprogrammet
- Insatser för barn och unga
- Flyktingmottagning
- Arbetsmarknadsåtgärder
- Familjerätt
- Serveringstillstånd

KUNDER/MEDBORGARE

Socialnämnden skickar årligen ut en enkät till 200 personer som av olika skäl varit i kontakt med socialtjänsten. Enkäten syftar till att mäta respondenternas upplevelse av verksamheten i en skala från 1 till 5 där 5 är mycket bra. Enkäten mäter medborgarnas upplevelse av främst handläggningstid, tillgänglighet, bemötande samt insatsens kvalitet.

Kundnöjdhet (skala 1-5)	Utfall 2009	Budget 2009	Utfall 2008
Handläggningstid	3,4	≥ 3,3	3,4
Tillgänglighet	3,5	≥ 3,5	3,4
Bemötande	3,8	≥ 3,5	3,6
Insatsens kvalitet	3,7	≥ 3,7	3,5

Utifrån enkätsvaren kan konstateras att nämndens mål för respektive kategori har uppnåtts. Svaren visar även att resultaten jämfört med föregående år har förbättrats.

VERKSAMHET

Ekonomiskt bistånd

Utbetalning av ekonomiskt bistånd har jämfört med 2008 ökat med drygt 30 % vilket innebär en ökning med motsvarande ca 6 mkr.

Ekonomiskt bistånd	Utfall 2009	Utfall 2008
Antal hushåll som beviljats ekonomiskt bistånd	815	797
Antal hushåll som sökt ekonomiskt bistånd	901	908
Utbetalt ekonomiskt bistånd (tkr) brutto	23 841	17 866

Utbetalningarna har ökat inom kategorin unga i åldern 18-24 samt medelålders i åldern 45-54.

Orsaken till de ökade utbetalningarna är främst arbetslöshet, sociala skäl för att undvika nödsituation samt låg ersättning från försäkringskassan i samband med sjukdom. Vid arbetslöshet och sjukdom bidrar de långa handläggningstiderna hos a-kassa och försäkringskassa till att socialtjänsten nödgas till utbetalningar i väntan på beslut från dessa instanser.

Budget- och skuldrådgivning

Från 1 januari har tjänsten för budget- och skuldrådgivning utökats med 15 % vilket innebär en total tjänstgöring med 1,35 årsarbetstider.

Budget- och skuldrådgivning	Utfall 2009	Utfall 2008
Antal inkomna ärenden	155	149
Antal påbörjade ärenden	155	149
Antal avslutade ärenden	112	94
Genomsnittlig väntetid	12,1	11,9
Genomsnittlig handläggningstid räknat från påbörjad handläggning	27,8	32,1

Utöver handläggning har även förebyggande arbete skett genom föreläsningar i privatekonomi, framför allt inom nämndens egna verksamheter men också i samverkan med barn- och utbildningsnämnden. Föreläsningar har skett för dem som varit inskrivna vid Emmorna, Fabriken (Garbo), Ung på väg samt gymnasieskolans IV-program.

Bostäder

Bostäder	Utfall 2009	Utfall 2008
Andrahandskontrakt	65	57
varav beslut om förtur	46	49
Antal övergående i förstahandskontrakt	1	0

Under året har socialkontoret administrerat sammanlagt 65 andrahandskontrakt varav 46 avser socialnämndens beslut om förtur. För de som är boende efter beslut om förtur, är målsättningen att eget förstahandskontrakt ska kunna tecknas med hyresvärden ett år efter beslut om förtur. Denna målsättning har varit svår att

uppnå då den boende oftast inte lyckats bli skuldfri hos kronofogden alternativt varit störande, vilket utgör skäl att inte bli godkänd för ett förstahandskontrakt.

Missbruksvård/Övrig vuxenvård

Missbruksvård

Heldygnsvård vuxna missbrukare	Utfall 2009	Utfall 2008
Vårddygn HVB	3 579	2 401
Vårddygnskostnad HVB,	1 800 kr	1 700 kr
Vårddygn ext stödboende	3 872	3 228*
Vårddygnskostnad stödboende	700 kr	740 kr
Vårddygn familjehem	2 210	2 549
Vårddygnskostnad familjehem	1 700 kr	1 480 kr

Antal anmälningar avseende vuxna som inkommit till socialkontoret har minskat med 7 % mellan 2008 och 2009. Anmälningarna har minskat inom samtliga kategorier avseende kön och ålder.

Under året har såväl antal individer som antal vårddygn inom institutionsvård och stödboende för vuxna missbrukare ökat jämfört med föregående år. Den största ökningen går att finna inom kategorin institutionsvård. En ökad

samverkan med andra vårdgivare har resulterat i att kostnader och insatser i större utsträckning än tidigare delas. Inom kategorin familjehemsvård för vuxna har antal vårddygn sjunkit till följd av avslutade placeringar under året. Vårddygnskostnaden har dock ökat beroende på kostnader för neuropsykiatriska utredningar inom den konsulentstödda familjehemsvården.

*Avser antal vårddygn med avdrag för vårddygn i samband med vistelse på Tellegården 2008.

GARBO

Inskrivna i GARBO 2009	Utfall 2009
Antal inskrivna under året	47
varav inskrivna på fabriken	36
varav inskrivna med insats av coach	27
Antal planerade utskrivningar	8
varav fortsatt praktikplats	3
varav föräldraledighet	1
varav sjukskrivning	1
varav i anställning	2
varav pensionär	1
Antal oplanerade utskrivningar	16
varav inskrivna i annan verksamhet	2
varav vistelse i externt stödboende	1
varav placering enligt LVM	1
varav placering i konsulentstött familjehem	1
övrigt	9

Sedan 2007 har GARBO, med delfinansiering från länsstyrelsen, bedrivits i projektform. Under 2009 permanentades verksamheten som har till syfte att skapa förbättrade vårdkedjor för tunga missbrukare. Målsättning är att erbjuda boende, sysselsättning och vård. Samtliga insatser inom GARBO görs utifrån socialsekreterares biståndsbeslut.

Inom GARBO ges möjlighet till inskrivning i Fabriken som utgör centrum för daglig verksamhet. Här är även kommunens möbelförråd lokaliserat.

Insatser via Fabriken ska vara tidsbestämda och leda till vidareutveckling. Uppföljningar där klient, socialsekreterare och behandlare deltar utförs kontinuerligt.

Hemvägen

På Hemvägen i Norrtälje bedriver socialkontoret caféverksamhet för utsatta människor i samarbete med frivilliga insatser och brukarmedverkan. Målsättningen är att Hemvägen ska vara en träffpunkt och värmestuga samt utgöra en naturlig plats för samtal och motivationsarbete. Hemvägen besöks dagligen av ca trettio personer.

12-stepsprogrammet

Socialkontoret har till och med 30 juni erbjudit vård i form av tolvstegsprogram för dem som varit inskrivna i GARBO samt även för andra utomstående grupper. Från 1 juli bedrivs verksamheten av Tiohundra AB.

Boende

Inom GARBO-verksamheten disponeras 11 lägenheter vilka används som referensboende vid olika tidpunkter i vårdkedjan. Beläggningen har varit högre under 2009 än föregående år, vilket förklaras med att fler individer nått längre i sin missbruksbehandling.

Säkerhetsprogrammet

Säkerhetsprogrammet	Utfall 2009	Utfall 2008
Antal kvinnor	124	124
Antal män	55	36

Inom säkerhetsprogrammet synliggörs vålds- och hotproblematik genom en systematisk och forskningsbaserad metod. Metoden används som stöd genomföra riskbedömning och säkerhetsplanering för män och kvinnor som blivit utsatta för våld. Det bör understrykas att bedömningar och planeringar sker med ett tydligt barnperspektiv i centrum.

Programmet arbetar med handläggare i såväl ungdoms- som vuxensektionen. Dock sker arbetet främst på uppdrag av handläggare i barn- och familjesektionen.

Insatser för barn och unga

Barn och unga 2009	0-12 år	13-18 år	Totalt
Antal anmälningar	422	578	1 000
Antal inledda utredningar	154	140	294

Under året har totalt 1 000 anmälningar inkommit avseende oro för barn och unga. Det är en ökning med 6 % jämfört med 2008. Framför allt är det en ökning av anmälningar avseende barn 0-12 år. Antalet anmälningar avseende ungdomar i åldern 13-18 år har minskat motsvarande

8 %. Orsaker till detta bedöms vara den nyinrättade mottagningsfunktionen som innebär att socialtjänsten är

mer aktiv i skolan. Därutöver har andelen ungdomar totalt sett minskat i kommunen. Även nämndens förebyggande arbete som får till följd att socialtjänsten kommer in i ett tidigare skede kan vara en bidragande orsak till minskat antal anmälningar.

Andelen inledda utredningar uppgår till 36 % avseende barn i åldern 0-12 år, vilket kan jämföras med att andelen föregående år uppgick till 48 %. Någon förändring i sättet att göra förhandsbedömningar har inte skett, varför orsak till färre inledda utredningar torde vara att omgivningen i större utsträckning än tidigare anmäler sin oro.

Andelen inledda utredningar för ungdomar i åldern 13-18 år har minskat från 29 % till 24 %, vilket är marginellt.

Inom barn- och familjesektionen sker samtliga utredningar enligt BBIC, vilket är en evidensbaserad utredningsmetod. På ungdomssektionen pågår arbetet med att införa metoden i samtliga utredningar. För närvarande använder socialkontoret metoden i enlighet med en prövolicens som erhålls efter avtal med socialstyrelsen. Socialkontoret har för avsikt att avtala om ordinarie licens, vilket kräver att metoden ska användas i samtliga barn- och ungdomsutredningar.

Heldygnsvård barn och unga

Under 2009 har barn och unga som varit placerade i familjehem sjunkit med 20 %. Detta innebär en minskning med antalet vårddygn motsvarande 4 498 dygn. Totalt under året har 47 placeringar avslutats och 23 nya har tillkommit. Många av de avslutade placeringarna har uppnått myndighetsålder. Vid 7 av de avslutade placeringarna har avslut kunnat ske efter att föräldern inom ramen för missbruksvården uppnått drogfrihet.

Heldygnsvård barn och unga 2009	Utfall 2009	Utfall 2008
Vårddygn HVB	3 238	3 906
Vårddygnskostnad HVB, Vårddygn arvoderade familjehem	3 900 kr	2 600 kr
Vårddygnskostnad arvoderade familjehem	22 092	25 156
Vårddygn konsulentstödda familjehem	520 kr	560 kr
Vårddygnskostnad konsulentstödda familjehem	1 260	1 229
Vårddygnskostnad konsulentstödda familjehem	5 900 kr	2 900 kr

Inom den konsulentstödda familjehemsvården för barn och unga har antalet vårddygn ökat med 541 st till följd av 3 placerade ungdomar utöver föregående års placeringar. Dygnskostnaden har ökat på grund av att kostnader för personlig assistans i särskilt ärende har kategoriserats om.

Barn och unga som varit placerade på HVB-hem har minskat jämfört med 2008. Under 2009 har totalt 14 barn och unga varit placerade på HVB-hem. Det är en minskning motsvarande 6 barn och unga. Av de 14 placerade utgörs 12 stycken av ungdomar i åldern 13-20 år. Vårddygnskostnaden har ökat till följd av särskilt

ärende som genererat en dygnskostnad varierande mellan 7 500 kr och 10 500 kr.

Öppenvård barn och unga

Behovet av socialnämndens öppenvårdsinsatser är fortsatt stort.

Barn i åldern 0-12 år kan få stöd av familjeteamet som arbetar med insatser till familjer i behov av stöd för att strukturera sin vardag på ett fungerande sätt. Behandlingstiden sträcker sig mellan 1 och 2 år.

Familjeteamet

Familjeteamet 2009

	Ungdomar 0-12 år
Antal familjer med insats 7-12 mån	42
Antal familjer med insats 1-2 år	7
Antal avslutade ärenden	30
Antal nya ärenden	33

I samtliga ärenden som under året avslutats hade insatsen pågått i 7-12 månader.

För ungdomar i åldern 13-18 år kan socialnämnden erbjuda olika former av insatser med utgångspunkt i de ungas problematik.

Häverö resursskola

Under 2009 har socialnämnden ingått ett samarbete med barn- och utbildningskontoret inom verksamheten på Häverö resursskola. En tjänst som resursassistent har omvandlats till familjehandlare. Socialkontoret innehar personalansvaret samt delfinansierar tjänsten. För att ge barnet så bra förutsättningar som möjligt i samband med beslut om insats på resursskolan krävs att familjen deltar i familjehandling.

Glappet

Glappet 2009	Ungdomar 12-18 år	
Antal ungdomar med insats < 3 mån	10	I verksamheten Glappet arbetar fyra familjeterapeuter med ungdomar som har olika typer av svårigheter. Problemen uppstår vanligen i skolan och familjen och avser svårigheter med beteende och relationer. Insatserna pågår mellan 3 månader och 3 år. En målsättning har varit och är att korta ner insatsernas längd.
Antal ungdomar med insats 5-6 mån	7	
Antal ungdomar med insats 7-12 mån	6	
Antal ungdomar med insats 1-2 år	15	
Antal ungdomar med insats < 2 år	10	
Antal avslutade ärenden under året	22	
Antal nya ärenden under året	10	
		Av de avslutade ärendena har tolv insatser varat i mer än 1 år.

Aron/Nora

Under 2009 slogs verksamheterna inom Aron och Nora ihop till en gemensam verksamhet för pojkar och flickor. Syftet med verksamheten är att slussa in ungdomarna till gymnasieskolans IV-program. För närvarande är tolv ungdomar inskrivna av vilka några har behov av kontakt med omsorgen.

Hera

Verksamheten på Hera har till uppgift att få ungdomarna tillbaka till grundskolan. En målsättning är att ungdomarna inte ska ha insatsen längre än tre terminer. I dagsläget tenderar ungdomarna att fastna och därmed inte återgå till grundskolan. Under året har elva insatser påbörjats varav fyra insatser har avslutats. Av de avslutade har tre ungdomar gått vidare till IV-programmet och en har placerats på HVB-hem.

Ung på väg

I april ingick socialkontoret ett samarbete med barn- och utbildningskontoret och arbetsförmedlingen. Syftet är att fånga upp de ungdomar mellan 16 och 20 år som inte går i skolan eller som inte har arbete men som faller under kommunens uppföljningsansvar. En deltidstjänst finansieras av socialkontoret.

Under har antal inskrivna uppgått till 57 st. Av dessa har 20 genomgått nystartarveckor, 14 har gått till folkhögskola, 3 har gått ut i praktik och 1 studerar på distans. Vid årets slut är 24 ungdomar fortsatt inskrivna där 17 st får hjälp genom coaching och 5 har annan vägledning.

Ventilen

Verksamheten är ett samarbetsprojekt med Tiohundra beroendecentrum. Syftet är att ge möjlighet till medicinsk och social behandling av ungdomar med missbruksproblematik.

Under senare del av 2009 sker öppen mottagning en dag i veckan. Sedan starten i september har 120 besök tagits emot (66 ungdomar och 54 medföljande vuxna). Fler har nu fått kontakt på beroendemottagningen för samtal och provtagning.

Fältverksamhet

Verksamheten syftar till att få kontakt med ungdomar såväl på skoltid som under fritiden. Fyra fältsamordnare arbetar med ungdomar, föräldrar, skola, fritidsgårdar, föreningar och andra instanser som bedriver ungdomsverksamhet. En halv tjänst finansieras av barn och utbildningsnämnden.

Föräldralyftet

Föräldralyftet är ett samverkansprojekt som socialnämnden har med barn- och utbildningsförvaltningen. Syftet är att arbeta drogförebyggande genom riktade utbildningsinsatser till föräldrar vilkas barn visar tecken på problem. Utbildningen ger föräldrarna verktyg att hantera barns och ungas attityder till droger samt andra gränsöverskridande handlingar.

Kontaktperson/kontaktfamilj

Antal barn och unga med insats kontaktperson/kontaktfamilj

Ålder	Ungdomar 0-12 år	
0-6 år	36	För 2009 har 185 barn och unga haft insatsen kontaktperson/kontaktfamilj. Föregående år uppgick det totala antalet till 178 st.
7-12 år	71	
13-18	73	Ett ärende har genererat vite till följd av att matchande insats inte kunnat hittas.
19-20	5	
Totalt	185	

Under året har verksamheten haft vakanser till följd av föräldraledighet och byte av tjänst. Personalsituationen är dock stabil per 31 december.

Flyktingmottagning

Norrälje kommun har avtalat med migrationsverket att ta emot 75 flyktingar per år. För 2009 har 68 flyktingar mottagits. Under året har 13 hushåll avslutat sin introduktionsperiod. Av dessa har 4 hushåll egen försörjning genom arbete eller studier. 3 hushåll har flyttat till annan kommun och de övriga 6 är berättigade till försörjningsstöd på grund av arbetslöshet.

Arbetsmarknadsåtgärder

Som arbetsmarknadsåtgärder definieras nämndens verksamheter inom H21, Kompassen och Emmorna.

H21

Inom socialnämndens verksamhet H21 sysselsätts per 31 december 23 personer genom arbetsmarknadsåtgärderna lönebidrag, OSA och trygghetsanställning. Verksamheter som bedrivs är naturvård, transporter, flyttning av kommunala verksamheter samt upprustning och reparation av möbler.

Kompassen och Emmorna

I Kompassen arbetar två arbetsmarknadssekreterare för att få ut arbetslösa personer i arbete, studier eller annan sysselsättning. Insatsen riktar sig till dem som uppstår försörjningsstöd. Som metod i motivations-arbetet används MI-metoden.

Kompassen

	Utfall 2009	Utfall 2008	
Totalt antal inskrivna	66	78	De individer som är inskrivna inom Kompassens verksamhet har olika former av hinder för etablering på den ordinarie arbetsmarknaden. Hindren utgörs bland annat av dyslexi, ADHD, depression, svagbegåvning samt olika former av psykiska besvär.
Antal avslutade ärenden varav återremitterade till socialsekreterare	52	54	
Varav antal som gått till egen försörjning	7	11	
	35	34	

Emma-verksamheten riktar sig till ensamstående kvinnor med långvarigt bidragsberoende. Verksamheten syftar till att ge deltagarna förutsättningar att uppnå egen försörjning.

Emmorna	Utfall 2009	Utfall 2008	
Totalt antal inskrivna	24	18	De kvinnor som vid avslut inte uppnått egen försörjning har genom deltagandet ändå fått en ökad kunskap och förståelse för barns behov, utvecklat sina egna resurser samt höjt sin självkänsla. På sikt förväntas dessa förvärvade kunskaper och insikter förbättra möjligheterna till egen försörjning.
Antal avslutade ärenden varav antal som gått till egen försörjning genom arbete eller sjukersättning	14	6	
Andra insatser p g a psykosociala problem	4	4	
	10	2	

Dödsboanmälan

Under 2009 uppgick antal aktuella ärenden till 55 ärenden där förutsättningar för en förenklad bouppteckning/dödsboanmälan förelåg i 46 ärenden. För att dödsboanmälan ska kunna inlämnas till skatteverket ska tillgångarna i dödsboet vara lägre än begravningskostnaderna. Dödsboet ansöker i de flesta fallen om bistånd till begravningskostnader. För 2009 uppgick nämndens begravningskostnader till 201 tkr, vilket är lägre än föregående år då dessa kostnader uppgick till 276 tkr.

Familjerätt

Familjerätt	Utfall 2009	Utfall 2008	
Samarbetsavtal	163	218	Inom familjerätten har för 2009 budgeterats för två familjerättssekreterare och en och en halv socialassistent.
Barn aktuella i upplysningar	66	82	Familjerättsekreterarna arbetar med bland annat uppdrag från tingsrätt (yttrande, snabbupplysningar, samarbetsavtal, boende, umgänges- och vårdnadsutredningar samt adoptionsutredningar).
Medgivande i samband med adoptioner	4	5	
Utredningar om vårdnad, boende och umgänge	36	26	
Avtal om vårdnad, boende och umgänge	35	35	Under året har vakanser avseende familjerättssekreterare bidragit till hög belastning för befintlig personal. Detta har också genererat höga kostnader avseende köpta utredningar. Vid årets slut har personalsituationen stabiliserats.
Fastställande av faderskap	299	317	
Fastställande av föräldraskap	2	1	

Familjerådgivning

Socialnämnden har för medborgarnas räkning upphandlad familjerådgivning. Fram till och med 2010 utför Söderstöd AB denna tjänst.

Totalt har familjerådgivningen tagit emot 191 par (totalt 342 personer). Huvudproblemet har för de besökande varit kommunikationsproblem och tyngdpunkten i arbetet har bestått av reparationsarbete.

Serveringstillstånd

Under 2009 har 96 tillsynsbesök genomförts och varje ställe med tillstånd har erhållit 4 tillsynsaktiviteter. Genomsnittlig tid för handläggning av serveringstillstånd uppgår till 12 dagar.

PERSONAL

Under 2009 har vakanser bidragit till hög arbetsbelastning främst för mottagnings- och ekonomisektionen, barnsektionen och verksamheterna inom ungdomssektionens öppenvård. Till följd av ärendenas vårdtygnd vad avser beroendevården har även vuxensektionen under året upplevt en hög arbetsbelastning. Det bör ändå noteras att stämningen på kontoret är god och att personalens ambitionsnivå är hög.

För att bevara kompetensen avsatte socialkontoret extra medel under 2009 att avse kompetensutveckling. Dessa medel har förbrukats och till största delen utnyttjats för handledning av personalen.

Sjukfrånvaron har jämförelsevis med 2008 sjunkit från 5,2 % till 4,3 %. Andelen långtidssjukskrivningar har ökat något och bedömningen är att sjukskrivningarna endast i begränsad omfattning är arbetsrelaterad.

EKONOMI

Driftbudget

Driftbudget tkr	Utfall 2009	Budget 2009	Utfall 2008
Intäkter	18 402	13 863	23 469
Kostnader	-146 648	-128 906	-141 471
Nettokostnad	-128 246	-115 043	-118 001

Kommentarer och analys

Socialnämnden har från början av året aviserat ett underskott. I delårsrapport per augusti prognostiserades ett underskott om 14,4 mkr. Per december redovisas ett underskott om 13,2 mkr vilket ger en skillnad om 1,2 mkr. Den främsta differensen går att finna inom

haldygnsvården för barn och unga samt utbetalning av ekonomiskt bistånd. Det bör tilläggas att det redovisade underskottet för utbetalning av ekonomiskt bistånd har reducerats med motsvarande 1,2 mkr.

Fördelning av socialkontorets underskott



Missbruksvården står för den största andelen av underskottet, vilket motsvarar 45 %. Totalt genererar missbruksvården ett underskott om 6,1 mkr. Utbetalning av ekonomiskt bistånd står för 32 % av nämndens underskott, vilket uppgår till 4,4 mkr. Trots att familjehemsplaceringarna under året avtagit genererar haldygnsvården för barn och unga ett underskott om 2,4 mkr, vilket motsvarar 18 % av det totala underskottet och extern öppenvård till unga bidrar till underskottet med 0,8 mkr vilket motsvarar 6 % av totalt underskott.

Investeringsbudget tkr

Investeringar tkr	Utfall 2009	Budget 2009	Utfall 2008
Inkomster	101	200	198

Kommentarer och analys

I slutet av året har tilldelad investeringsbudget inte utnyttjats. Till största delen används investeringsbudgeten till inköp av möbler. Under året

har nämnden övertagit begagnade möbler från andra instanser, varför budgeten inte har utnyttjats.

FRAMTID

Socialnämnden står inför stora utmaningar framöver.

För att klara de ökade krav, som via tillämpning av en allt tydligare lagstiftning ställs på socialtjänsten, förutsätts en utveckling av den befintliga organisationen.

I nämndens verksamhetsplan för 2010 redovisas aktiviteter som ska bidra till att kommunens socialtjänst kan utveckla och upprätthålla en god kvalitet på de insatser som kommer att erbjudas till medborgarna.

Exempelvis pågår ett arbete med att ta fram förslag till ny organisation för beroendevården. Det är av största vikt att förbättra insatserna för unga med beroendeproblematik och deras familjer.

Vidare behöver nämndens öppenvård förbättras genom stärkt ledarskap och förbättrad samordning.

Ytterligare en viktig del i nämndens arbete är samverkan och samarbete såväl internt som externt.

För att möjliggöra detta förändringsarbete krävs att nämnden arbetar aktivt med att behålla befintlig personal samt utveckla deras kompetens.

BARN- OCH SKOLNÄMND

Redovisning av verksamheten 2009

SAMMANFATTNING

Barn- och skolnämnden ansvarar för merparten av den kommunala verksamhet som riktar sig till barn och ungdomar mellan 0-16 år. De olika verksamheterna är barnomsorg för barn 1-12 år (förskola, familjedaghem och fritidshem), förskoleklass, grundskola, särskola samt de frivilliga verksamheterna musikskola och öppen förskola.

Den kommunala förskoleverksamheten verksamheten var under 2009 indelad i 8 enheter som har ett geografiskt upptagningsområde. Den kommunala grundskoleverksamheten är från och med höstterminen 2009 indelad i 14 enheter. Dessutom finns en förvaltningsövergripande enhet, "Enheten för stöd och utveckling" – ESU. I kommunen finns även 27 enskilda för-skolor, 7 enskilda familjedaghem, 7 friskolor samt en fristående särskola. Musikskoleverksamheten bedrivs dels i egen regi genom Roslagens kulturskola, dels av en fristående aktör, Rimbo kulturskola.

Viktiga händelser

Under året fattades en rad viktiga beslut samt genomfördes flera förändringar och nysatsningar inom verksamheten:

- Flera viktiga beslut med viktiga konsekvenser för verksamheten fattades nationellt och lokalt. Riksdagsbeslutet om Lika villkor och det påbörjade arbetet med att ta fram en ny läroplan med nya kursplaner i samtliga ämnen samt kommunfullmäktiges beslut om en ny skolplan tillhör de allra viktigaste av dessa beslut.
- Beslutet om mål och budget 2010 – 2012 slog fast fortsatt fokus på samma kommunövergripande mål som de senaste åren – och även ett fortsatt fokus på de yngre åldrarna i grundskolan
- Satsningen på att erbjuda nätverk för alla ämneslärare i grundskolan var ett viktigt led i arbetet med att stärka lärarskapet. Redan tidigare fanns nätverk för förskollärare och lärare i år F – 3 med fokus på läsa/skriva och matematik. Under höstterminen fanns det sammanlagt 50 nätverk för lärare och förskollärare – för att dela erfarenheter och framgångsfaktorer. Fokus i arbetet har varit utveckling av bedömarkompetensen och kvalitetssäkring av likvärdigheten i bedömning och betygssättning.
- Organisation av grundskoleverksamheten i 14 nya enheter var ett annat viktigt beslut som fattades och genomfördes inför läsåret 09/10. Under hösten fick också frågan om grundskolechef en permanent lösning genom att Åse Modin tillträdde den 1 oktober.
- De lokalförsörjningsplaner som antogs av kommunfullmäktige var också viktiga beslut för den framtida utbildningsverksamheten i vår kommun. De har bidragit till att synliggöra såväl överkapacitet som brist på lokaler inom olika delar av vår verksamhet.
- Utvecklingsinsatser för att stödja de pedagogiska ledningsgrupperna inom förskola och grundskola var ett annat viktigt steg.

MÅLUPPFYLLELSE

VERKSAMHET

I Verksamhetsplanen för år 2009 finns följande tydliga mål för barn- och skolnämndens verksamhet:

- Kunskapsresultaten ska förbättras varje år och de årliga resultaten ska synliggöras för kommunmedborgarna/brukarna.
- Barn och ungdomar ska garanteras en likvärdig utbildning och bedömning/ betygssättning inom kommunens skolor – oavsett huvudman.
- Barns och ungdomars delaktighet i och erfarenhet av demokratiskt inflytande och ansvar ska öka varje år.
- Barn och ungdomar ska få väl fungerande förutsättningar att följa sin egen kunskapsutveckling såväl som att föräldrar ska beredas möjligheter att följa sina barns och ungdomars kunskapsutveckling.

Några viktiga förslag på områden som borde uppmärksammas på enhetsnivå lyftes också fram:

- Tid för pedagogiska diskussioner och lärande samtal
En gemensam syn på det pedagogiska uppdraget utgör grunden för skolutveckling.
- Kollegial spegling och ”bästa sättet”
Att identifiera framgångsfaktorer och göra det tillgängligt för alla pedagoger är ett viktigt steg i utvecklingen mot förbättrade kunskapsresultat.
- Parallellprocess
Rektors ansvar för den enskilde pedagogens utveckling är en annan grund för att förbättra kunskapsresultaten. Det kan till exempel handla om att utveckla de individuella kompetensutvecklingsplanerna och att arbeta vidare med lönekriterier.
- Ökat samarbete mellan fritidshemmen och skolan
För att ytterligare förstärka fritidshemmens roll som komplement till skolan bör de lokala arbetsplanerna kompletteras med en beskrivning av hur fritidshemmen vill arbeta för att förbättra kunskapsresultaten.

För att kunna nå god måluppfyllelse för dessa övergripande målen och för att stödja arbetet på enhetsnivå har förvaltningens arbete varit inriktat på ett antal huvudfokus. Liksom föregående år har det varit det systematiska kvalitetsarbetet, läsa/skriva och matematikutvecklingen och IT. Under året har ett fördjupat arbete kring likabehandlingsplanen tillkommit.

Det systematiska kvalitetsarbetet har utgått ifrån ett gemensamt årspussel och en fortsatt prioritering av självvärdering har genomförts för att stärka analysarbetet.

I linje med det fjärde kommunövergripande målet om möjligheter för elever – och föräldrar - att följa kunskapsutvecklingen har också arbete med lokal pedagogisk planering, individuella utvecklingsplaner och skriftliga omdömen varit prioriterat.

Arbetet i nätverken har satt fokus på och gett rum för lärande samtal och kollegial spegling.

Kunskapsresultaten

En glädjande utveckling har varit att andelen elever med behörighet till gymnasiet ökade år 2009 till 87,3 procent från 84,9% år 2008. Dessutom ökade andelen elever med betyg i alla ämnen till 72,5%. Motsvarande andel var år 2006 och 2007 68,7 procent. Dock ligger båda resultaten ännu under genomsnittet i riket.

Det fokuserade arbetet på att förbättra kunskapsresultaten har börjat att ge utslag, men förutsätter både långsiktighet i påbörjade projekt och ytterligare fördjupade insatser.

Resultaten har synliggjorts i enheternas kvalitetsredovisningar och med hänvisningar till SIRIS.

Likvärdig bedömning/betygsättning

Inom detta område har arbetet fortsatt på enheterna såväl som i de kommunövergripande nätverken. Intervjuer med elever och självvärdering av lärare visar tydligt på att arbetet med likvärdigheten ger resultat, men förutsätter fortsatta starka insatser för att ännu bättre nå det uppsatta målet.

Delaktigheten

Resultaten från brukarenkäter visar på en glädjande utveckling när det gäller elevernas upplevelse av delaktigheten i lärandet. Detta gäller på ett alldeles särskilt i år 5, men också för år 8 har resultaten förbättrats märkbart, även om det för de äldre eleverna återstår mycket arbete innan måluppfyllelsen kan betraktas som tillfredsställande.

Kunskapsutvecklingen

Utvecklingsarbetet med och implementeringen av den nya gemensamma lärplattformen, Fronter, har varit mer omfattande än planerat och tyvärr drabbats av förseningar i installationen av de delar av systemet som gäller IUP och skriftliga omdömen. Den har dock på många håll redan blivit den självklara kommunikationsvägen och har lagt grunden till att både elever och föräldrar under år 2010 ska få en mer lättillgänglig och gemensam information om kunskapsutvecklingen.

VERKSAMHET – Aktuell statistik

Barnomsorg och utbildning

Kundunderlag

Antal barn i barnomsorg	Utfall 2009	Utfall 2008	Utfall 2007
Antal barn 1-5 år			
I förskola	2279	2244	2187
I familjedaghem	102	179	244
Antal barn 6-12 år			
I fritidshem	2148	2026	1905
I familjedaghem	24	21	37

Antalet inskrivna barn mellan 1-5 år i förskoleverksamhet var i stort sett oförändrad mellan 2009 och 2008. Under året öppnade förskolan Körsbäret i kommunal regi

Antal elever år 0-9	Utfall 2009	Utfall 2008	Utfall 2007
I kommunal regi (elevpeng)	4740	5116	5332
I kommunal regi (särskilda grupper)	110	92	70
I annan kommun (kommunal grundskola)	25	32	36
I enskild regi	959	960	953
Från annan kommun	24	37	45
I särskola	114	120	135

Antalet elever i grundskolan minskade med 275 barn.

Andel barn i enskild regi (sept)	Utfall 2009	Utfall 2008	Utfall 2007
Förskola 1-5 år	38%	37%	36%
Familjedaghem 1-5 år	45%	25%	24%
Fritidshem 6-12 år	17%	18%	16%
Familjefritidshem 6-12 år	17%	6%	18%
Grundskola	16%	16%	15%
Särskola	11%	6%	4%

Andelen barn i enskild regi i familjedaghem och i särskola har ökat kraftigt Under 2009. I övrigt är de procentuella förändringarna marginella.

PERSONAL

Kommunen som arbetsgivare

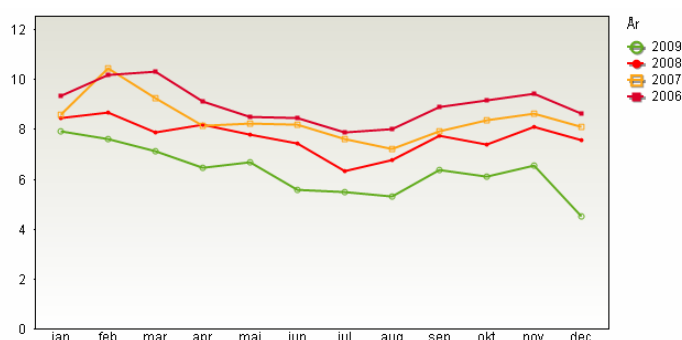
Resultatet från medarbetarenkäten visar att av den personal som besvarat enkäten instämmer ca 70 % i att de anser sig kunna påverka sin arbetssituation.

Personalstatistik

Personalstatistik	Bokslut 2009	Bokslut 2008
Lönekostnader (tkr)	443.475	450.176
Antal årsarbetare	1100	1154
Sjukfrånvaro, angivet i % av ordinarie arbetstid	6,9	8,5

Under det senaste året har antalet månadsanställd personal inom barn - och skolnämndens område minskat med ca 54 årsarbetare. På grund av sjunkande elevantal beräknas en fortsatt minskning av personal inom grundskolan. Samtidigt sker en ökning av yngre barn och därmed ett ökat behov av personal inom förskoleverksamheten.

Sjukfrånvaro i %



Sjukfrånvaron inom barn - och skolnämndens verksamheter har fortsatt att minska under 2009 och ligger nu på en nivå på 6,9 %, jämfört med 8,5 % år 2008.

Kompetensutveckling

Lärarlyftet har pågått under år 2009 och under hösten 2009 startade även kompetensutveckling för förskollärare, det s.k. Förskolläraryftet.

EKONOMI

Driftbudget

Driftbudget tkr	Utfall 2009	Budget 2009	Avvikelse utfall/budget	Utfall 2008
Intäkter	70 960	68 367	+ 2 593	75 368
Kostnader	844 973	844 299	- 674	839 563
Nettokostnad	773 991	775 932	+ 1 941	764 186

Kommentarer och analys

Avvikelsen uppgår till 0,25% och måste betraktas som minimal. Då en del enheter under året uppvisat negativa prognoser infördes mot slutet av året ett inköpsstopp som tillsammans med en normal försiktighet hos rektorerna har lett till ett resultat som ligger väldigt nära 0.

Under året har det stått klart att skolskjutsarna skulle uppvisa ett underskott vid årets slut. I prognoserna har det redovisats att budgeterade förvaltningsreserver skulle användas för att täcka överskridandet. Så har också skett.

Investeringsbudget

Investeringar tkr	Utfall 2009	Budget 2009	Utfall 2008
Inkomster	0	0	0
Utgifter	4 276	5 043	3 628
Nettoinvesteringar	4 276	5 043	3 628

FRAMTID

Aldrig tidigare har så många och så omfattande skolreformer genomförts i Sverige på så kort tid som i det förändringens landskap som vi nu befinner oss i. För barn- och skolnämndens del handlar det om reformerade läroplan för förskolan, ny läroplan och nya kursplaner för grundskolan, nytt betygssystem – och för alla skolformer en ny skollag. Tidsperspektivet för alla dessa förändringar är ett par år! Det gör att det kommer att krävas stora insatser för att implementera morgondagens skola.

Samtidigt krävs att elevernas kunskapsresultat förbättras ytterligare, inte minst med hänsyn till de nya behörighetskrav till gymnasieskolan som träder ikraft från år 2011. Steg i rätt riktning har tagits och stora insatser görs runt om inom förskolor och på skolor. Men det krävs att de gemensamma insatserna också fortsättningsvis fokuseras lika medvetet på de fyra kommunövergripande målen som under det gångna året.

Den nya skolplanen och inriktningen i Mål och budget 2010-2012 utgör också en tydlig och god grund för detta utvecklingsarbete.

Barn- och elevutvecklingen – och konsekvenserna för skolans resurser

Antalet elever i grundskolan fortsätter att minska de kommande åren i landet som helhet och det gäller också i kommunen i stort. Enligt befolkningsprognosen minskar antalet grundskoleelever fram till år 2012 för att därefter åter sakta börja stiga igen.

Det finns fortfarande inom barn- och skolnämndens verksamhetsområde en överkapacitet på lokaler med undantag för i Norrtälje tätort. De framtagna lokalförsörjningsplanerna kan nu utgöra grunden för en gemensam lokalplanering för all barnomsorg och utbildning inom Norrtälje kommun. De ger förutsättningar för en samlad bild av vilka lokaler som finns tillgängliga för att utveckla lärandet inom kommunen. Den gemensamma bilden innebär att det kommer att bli aktuellt med såväl ny- och/eller ombyggnationer som avveckling av lokaler.

Inom förskolan fortsätter barnantalet att öka. Behovet av förskoleplatser kommer att öka med motsvarande ett par förskoleavdelningar per år. Behovet av platser är dock inte jämnt fördelat i de olika kommundelarna, men framförallt i Norrtälje-området är behovet av nya förskoleplatser stort.

Behov av fortsatt stark satsning på lärarskap och ledarskap

En långsiktig plan för att bevara och utveckla lärarkompetensen är en viktig och prioriterad angelägenhet under de kommande åren. Det handlar om en strategisk plan för att slå vakt om och satsa på skolans viktigaste resurs – medarbetarna. Ett av de mest glädjande inslagen inom skolans område under de senaste åren har varit och är den gemensamma bilden av behovet av en förnyad satsning på lärarna som förutsättning för att vända och förbättra kunskapsresultaten! Det gäller inte bara Lärarlyft och Förskollärarlyft och den kommande nya lärarutbildningen, utan den växande övertygelsen om lärarnas avgörande roll för att våra elever ska nå målen och förbättra sina kunskapsresultat.

Ett tydligt uttryck för satsningen på lärarskapet är att alla lärare i kommunens grundskolor finns med i ett erfarenhetsbaserat lärande i de över femtio nätverken över hela kommunen. Detta är en grund vi kommer att bygga vidare på!

Satsningen på ledarskapet är en annan helt avgörande faktor – på rektor som pedagogisk ledare och på pedagogiska ledningsgrupper som delar ansvar för och erbjuder stöd i det avgörande skolutvecklingsarbetet.

Vi kommer under år 2010 att kunna se fram emot fortsatta förbättringar av både förutsättningar och resultat – med lärandet i tydligt fokus.

Ulf Gustavsson

Förvaltningschef

UTBILDNINGSNÄMND

Redovisning av verksamheten 2009

SAMMANFATTNING

Utbildningsnämnden fullgör kommunens uppgifter inom det offentliga skolväsendet för ungdom och vuxna. Nämnden leder och samordnar verksamheten inom gymnasieskolan, gymnasie-särskolan, grundläggande vuxenutbildning, särsvux, gymnasial vuxenutbildning, SFI (Svenska för invandrare), uppdragsutbildning och kvalificerad yrkesutbildning

Nämnden initierar dessutom samverkan med högskolor och universitet samt ansvarar för lokaler och viss service till de högstskoleutbildningar som är förlagda till Utbildningscentrum

Viktiga händelser

Under året genomfördes flera viktiga nysatsningar och förändringar av verksamheten:

- Flera viktiga beslut med viktiga konsekvenser för verksamheten fattades både nationellt och lokalt. Riksdagsbesluten om Gy11 och Lika villkor samt kommunfullmäktiges beslut om en ny skolplan tillhör de allra viktigaste av dessa beslut.
- Processen fram till Gy11 inom Norrtälje kommun inleddes redan det formella beslutet hade fattats av regeringen. Vid ett flertal chefsseminarier arbetade rektorer och förvaltningsledning med olika möjliga framtida scenarier.
- Sammanslagningen av de tre enheterna Centrum för livslångt lärande, Roslagens vuxenutbildning och Utbildningscentrum till Norrtälje Kommunala Vuxenutbildning (NKV), med en gemensam rektor, Lena Nordström, var en av årets enskilt viktigaste händelse inom nämndens ansvarsområde.
- Organisationsförändringen genom sammanslagningen av de två förvaltningarna och de två kontoren till en gemensam förvaltning och ett barn- och utbildningskontor innebar ett intensivt processarbete också under 2009. Under året utsågs en operativ gymnasiechef, Ulla-Britt Persdotter. Hon började på halvtid den 1 oktober. Hon fördelar sitt arbete mellan att vara rektor på Rodens Yrkesgymnasium och arbetet som gymnasiechef.
- Ett starkt fokus på att återställa balansen i nämndens ekonomi resulterade i att nämnden kan redovisa ett överskott på närmare fyra miljoner.
- Arbetet med att möta den kommande elevminskningen inleddes. Fram till år 2014 kommer den att innebära en minskning på sammanlagt minst en fjärdedel av de elever som idag går i den kommunala gymnasieskolan. I beslutet om organisationen för 2010/ 2011 beslöts att redan hösten 2010 avveckla de specialutformade programmen.
- Ett intensivt arbete med att ta fram en lokalförsörjningsplan för gymnasiet och vuxenutbildningen påbörjades.
- Samarbetet i länet, genom KSL, med att ta fram en gemensam prislista och planeringen för ett gemensamt elevdatabasystem var andra viktiga händelser med perspektiv på de kommande åren och elevminskningarna.

Måluppfyllelse

Måluppfyllelsen inom målområdet kunskapsresultat har fortsatt att förbättras också under det gångna året. Allt fler lämnar gymnasiet med slutbetyg och behörighet att söka vidare till högskolan.

Resultaten har också blivit alltmer tillfredsställande, särskilt om man inte generaliserar på kommunnivå utan analyserar delarnas resultat, där man på flera program når goda resultat - klart över rikssnittet.

I fråga om ekonomin gäller att verksamheterna tillsammans kan redovisa ett överskott med 3885 tkr. Intäktssidan lämnar ett överskott med 7192 tkr och kostnadssidan ett underskott med 3307 tkr.

MÅLUPPFYLLELSE

VERKSAMHET

Kommunfullmäktige har fastställt fyra övergripande mål för nämndens verksamhet:

- Kunskapsresultaten ska förbättras varje år och de årliga resultaten ska synliggöras för kommunmedborgarna/brukarna.
- Barn och ungdomar ska garanteras en likvärdig utbildning och bedömning/ betygssättning inom kommunens skolor – oavsett huvudman.
- Barns och ungdomars delaktighet i och erfarenhet av demokratiskt inflytande och ansvar ska öka varje år.
- Barn och ungdomar ska få väl fungerande förutsättningar att följa sin egen kunskapsutveckling såväl som att föräldrar ska beredas möjligheter att följa sina barns och ungdomars kunskapsutveckling.

Kunskapsresultaten

Andelen gymnasieelever som lämnar gymnasiet med slutbetyg och behörighet att söka vidare har ökat kraftigt sedan de senaste åren. Från 86,5% år 2007 till 89,7% år 2008. (Nyligen publicerade siffror visar på ytterligare förbättringar för år 2009. Nu har andelen stigit till 93,1%.)

Andelen IV-elever som efter högst ett läsår inom IV fortsätter som behöriga gymnasieelever på nationellt program har efter en tillfällig ökning år 2008 minskat till 37%.

Den genomsnittliga betygspoängen inom kommunens gymnasieskolor visar på en blygsam ökning från 13,7 till 13,8.

Likvärdig bedömning

Arbetet med likvärdigheten i bedömning och betygssättning har gått vidare under året. Enligt brukarenkäten i år 2 tyckte 70% av eleverna att lärarna sätter rättvisa betyg. Resultaten har legat på samma nivå de senaste tre åren.

En jämförelse mellan resultaten på nationella prov och elevernas kursbetyg visade på skillnader som varierade mellan programmen.

Delaktighet

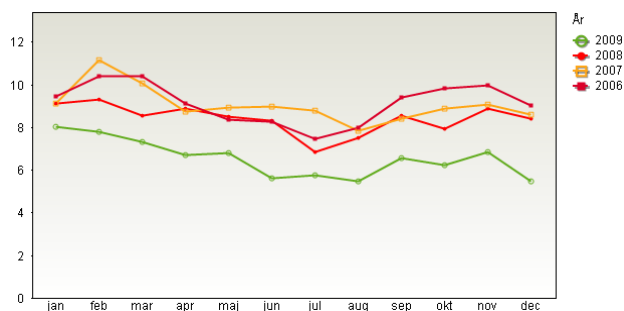
Något över hälften av eleverna inom gymnasieskolan är nöjda hur deras synpunkter tas tillvara och hur de kunde påverka arbetssätt och utformningen av själva lärprocessen. Resultaten hade förbättrats något jämfört med tidigare år.

Kunskapsutvecklingen

För det avslutande målområdet har året som gått inneburit att nya förutsättningar för framtiden skapats genom installation av lärplattformen Fronter. Den kommer att göra det möjligt för elever och lärare att få en gemensam bild av förutsättningarna för kunskapsutvecklingen.

PERSONAL

Sjukfrånvaron för personal inom nämndens verksamhetsområde har fortsatt att minska. Året som gick var den totalt 5,2% jämfört med 6,9% för år 2008. Detta innebär att målet på 10% minskning uppnåddes också förra året.



När det gäller personal som besvarat medarbetarenkäten instämmer 70% i att de anser sig kunna påverka sin arbetsituation. Detta innebär att andelen ökat något jämfört med föregående år.

Av Skolverkets statistik framgår att andelen lärare med pedagogisk högskoleexamen ökat något under det gångna året, från 61,4 procent till 62,2 procent. Det är fortfarande svårigheter att hitta utbildade lärare i yrkesämnena som starkast påverkar den låga nivån.

I medarbetarenkäten för år 2009 svarar något mindre än hälften, 46%, att de anser att de får den kompetensutveckling som behövs för att klara arbetet på ett bra sätt.

Resultatet är något bättre än för år 2007, då siffran låg på 43 procent. Den fortsatta statliga satsningen på Lärarlyftet har bör fortsätta att påverka resultatet positivt.

EKONOMI

Driftbudget

Driftbudget tkr	Utfall 2009	Budget 2009	Avvikelse utfall/budget	Utfall 2008
Intäkter	228838	221646	7192	230056
Kostnader	514036	510729	-3307	514678
Nettokostnad	285198	289083	3885	284621

Kommentarer och analys

Utbildningsnämnden lämnar ett överskott med 3885 tkr jämfört med budgetramen 289083 tkr.

Det positiva resultatet beror stora delar på att intäkterna blev högre än budgetprognosen och att verksamheterna har varit extra restriktiva med inköpen under november – december.

Nettokostnads ökning blev 0 % mellan åren 2008-2009. Efterfrågan av platser på vuxengymnasium har blivit lägre än budgeterat

Verksamhetsintäkterna lämnar ett överskott med 7192 tkr. Statbidrag för lärlingsplatser och lärarlyftet gav ett större överskott än budgetprognosen. Intäkter för sålda skolplatser för gymnasieelever och uppdragsutbildningar blev större än budgetberäkningen. Jämfört med 2008 minskade totala intäkterna med 1 %

Verksamhetskostnaderna däremot blev -3307 tkr högre än budgeten. Kostnaderna för köpta skolplatser för gymnasie- och gymnasiesärskoleelever och köp av lärartjänster ökade mest under året med 4 % jämfört med året innan. Fler elever valde att gå andra skolor än den egna gymnasieskolan, ca 26 varav 8 gymnasiesärelever. Även köpta lärartjänster blev högre än den budgeten som lades, däremot blev lönekostnader 1 % lägre än året innan.

Övriga verksamhetskostnader som avser förbrukningsmaterial, läromedel och livsmedel minskade med 7 %, delvis beroende på restriktiva inköp

Nyckeltal	Utfall 2009	Budget 2009	Utfall 2008
Netto kostnad/elev			
Gymnasieskolan totalt	79148	78326	79800
Egen gymnasieskola	77300	76900	79300
Externa anordnare	7775	76075	74200

Nettokostnaden per gymnasieelev minskade med 0,82 % jämfört med 2008

Nyckeltal	Utfall 2009	Budget 2009	Utfall 2008
Netto kostnad/elev			
Gymnasiesärskola, totalt	354053	315963	292100
Egen gymnasieskola	330702	292500	276700
Externa anordnare	463047	421091	461896

Nettokostnaden per gymnasiesärelev ökade med 21 % jämfört med 2008

Investeringsbudget

	Utfall 2009	Budget 2009	Utfall 2008
Investeringar tkr			
Inkomster	0	0	0
Utgifter	4350	5705	4595
Nettoinvesteringar	4350	5705	4595

Kommentarer och analys

Investeringar har gjorts i samband med ombyggnation av aulan i Rodengymnasiet. Häverögymnasiet har investerat i ny luftkonditionering. Dessutom har olika typer av kursspecifika investeringar gjorts på enheterna.

FRAMTID

Beslut om en ny gymnasieskola har tagits. Den kommer att genomföras med början hösten 2011. Reformen har beskrivits som en begränsning av valfriheten och en satsning på kvalitet. Bakgrunden är att för många elever hoppar av eller avslutar gymnasiet utan att ha nått målen. Regeringen menar också att det lokala friutrymmet alltför ofta har använts för att sänka krav. Resultatet har blivit att eleverna inte är tillräckligt väl förberedda för fortsatta studier och för yrkeslivet.

Därför kommer det att bli en helt ny struktur med en uppdelning på sex studieförberedande och tolv yrkesförberedande program samt en lärlingsdel.

Till detta kommer en kraftig elevminskning. Inom fyra år kommer vi inom kommunen att ha ca en tredjedel färre gymnasieelever. För vår kommunala gymnasieskola innebär det en minskning på mellan 500-600 elever.

Det aktiv arbetet för att planera för och utforma framtidens gymnasieskola i Norrtälje kommer att intensifieras – och inriktningsbeslut måste tas före sommaren 2010.

Detta arbete kommer att förutsätta en bred förankringsprocess i pedagogiska ledningsgrupper inom de olika enheterna och i ämnesnätverk över enhetsgränserna.

Vuxenutbildningen i Norrtälje har sedan den 1 september 2009 en enhetlig, gemensam organisation. Under året kommer den dels att behöva satsa på fortsatt kvalitetsutveckling, dels på att bli mer kostnadseffektiv. Den ekonomiska ansträngning som utmärker svensk ekonomi har också påverkat förutsättningarna för vuxenutbildningen, som för 2010 har ett väsentligt mindre anslag för sin verksamhet än året tidigare.

De övergripande målen för utbildningsnämndens arbete behöver följas upp på ett systematiskt sätt. Detta förutsätter en fortsatt utveckling av det systematiska kvalitetsarbetet – och av arbetet med att styra mot mål och med resultat

Det gemensamma barn- och utbildningskontoret kommer utöver arbetet med Gy11 att fortsatt få ägna stor uppmärksamhet och mycket arbete och planering åt en rad andra förändringar på skolans område – förändringar som är gemensamma för barn- och skolnämnden och utbildningsnämnden. De främsta exemplen på detta är den nya skollagen och det nya betygssystemet.

Ulf Gustavsson
Förvaltningschef

TIOHUNDRANÄMND

Redovisning av verksamheten 2009

SAMMANFATTNING och VIKTIGA HÄNDELSER

Medborgardialoger

Under året har vi genomfört fyra medborgardialoger i kommunen för äldre med temat trygga seniorer och livskvalitet och c:a 400 personer deltog. Räddningstjänsten informerade om brandsäkerhet och Susanne Lanefeldt föreläste.

Hemsidan

Vår hemsida tiohundra.se är alltmer välbesökt. Vi har ökat från 8000 till drygt 20 000 besökare på en månad. Under året har vi också månadsannonserat i Norrtälje Tidning och informerat om nyheter och aktiviteter.

Kvalitetsmässan i Göteborg

TioHundra deltog på kvalitetsmässan och lockade många besökare till monter där både nämnd, förvaltning och vårdbolag deltog. Vi var en av fyra nominerade till Götapriset och vann inte priset men fick ett hedersomnämmande och 50 000 kr för vårt projekt. Vi deltog också på ett seminarium under dagarna och berättade om projektet.

Studiebesök och seminarier

Under året har vi tagit emot studiebesök från Ryssland, Västra Götaland, Nynäshamn, Äldrecentrum och Sjukvårdspartiet. Vi har också deltagit på seminarium i Vadstena med kommunerna och landstinget i Västra Östergötland samt i Gävle för landstinget, föreningar och Hudiksvalls kommun och berättat om TioHundraprojektet.

Med anledning av vårt Internet för äldre projekt så har vi inbjudits att delta på två IT-konferenser i Stockholm. Regeringens alliansgrupp för äldrepolitik anordnade i december en hearing på temat reformagenda för vården och omsorgen om äldre där vi också deltog.

Kundval inom hemtjänst och hemsjukvård

Från 1 september 2009 har kundval inom hemtjänst, basal hemsjukvård samt hemrehabilitering startat i Norrtälje. Det innebär att den enskilde har möjlighet att själv välja utförare av dessa tjänster och en ny utförare är auktoriserad.

KUNDER/MEDBORGARE

Äldreomsorgen visar på goda resultat då väntetiderna till äldreboende har kortats, antalet väntande halverats och kvaliteten höjts samtidigt som kostnaderna för äldreboende sänkts och antalet boendeplatser minskat. Hemtjänsten har utvecklats bland annat när det gäller samverkan med hemsjukvården. Brukarenkäter och öppna jämförelser visar på förbättrade värden och verksamheten ligger i flera avseenden över eller i nivå med genomsnittet för riket.

Medborgarnas förtroende för vården i Norrtälje är något högre än i övriga länet, men tillgängligheten får något sämre värden. Även brukar- och patientenkäter tyder på att vård och omsorg inom TioHundra uppfattas som bra och visar på förbättringar inom flera verksamhetsområden.

Under 2009 har den förenklade biståndshandläggningen kommit igång i full skala. Den omfattar personer fyllda 75 år som är mantalsskrivna i kommunen.

Resultat under 2009 ligger stadigt på 89 % vad gäller SoL handläggningstiderna och LSS har förbättrats under året beroende på en förstärkning vid halvårsskiftet. Målet för LSS har däremot inte kunnat uppnås mer än 66 % av LSS-ärendena i snitt.

VERKSAMHET

Folkhälsa

Försäkringskassans redovisning av **ohälsotalet** visar för Norrtälje en fortsatt förbättring under tredje tertiet 2009 jämfört med läget som redovisades för andra tertiet 2009.

Ohälsotalet uppgår till 41,1 dagar i november 2009 (senaste tillgängliga värde), vilket är en minskning med 3,2 dagar jämfört med december 2008 och med 5,7 dagar jämfört med december 2007.

Vård, omsorg och social service

Allmänpsykiatrin uppvisar nästan oförändrade värden gällande kösituationen per 31 december 2009 jämfört med samma tidpunkt för ett år sedan. Dock finns nu inga (f å 4) personer med en väntetid över 30 dagar.

För **Barn- och ungdomspsykiatrin** har kön ökat kraftigt till 37 (f å 22) personer men endast 2 (f å 13) personer har fått vänta mer än 30 dagar.

Nedan visas värden per december 2009 med värden per december 2008 inom parentes.

	Väntande	> 30 dagar	> 90 dagar
Psykiatrisk mottagning	15 (14)	0 (0)	0 (0)
Barn- och ungdomspsykiatri	37 (22)	2 (13)	0 (0)

Väntetiderna till husläkarmottagningarna i Norrtälje har generellt sett blivit längre så att endast 85 % av patienterna (hösten 2008: 89%) har fått komma på besök inom 7 dagar.

Tillgänglighet till husläkarmottagningarna redovisas utifrån resultatet från Vårdbarometern för helåret 2009. Patienterna upplever att väntetiderna har försämrats under 2009 jämfört med föregående år. 23 % av norrtäljeborna har väntat över 7 dagar medan motsvarande värde 2008 var 16 %. För fjärde kvartalet 2009 uppgår hela 31 % av de tillfrågade norrtäljeborna att de väntat mer än den nationella vårdgarantin.

Tillgängligheten är sämre än i länet som helhet där endast 19 % väntat mer än 7 dagar år 2009.

	0 dagar	1-7 dagar	> 7 dagar	Vet ej/kan ej svara
Norrtälje	24% (34%)	51% (46%)	23% (16%)	2% (4%)
Länet	36% (39%)	43% (41%)	19% (17%)	2% (3%)

Förtroendet i Norrtälje är klart bättre än i övriga länet

Intressanta resultat inom Norrtälje att notera är att, befolkningen upplever att tillgången till den sjukvård man behöver har ökat mycket kraftigt upp till samma nivå som övriga länet. Inom Norrtälje har förtroendet för sjukvården ökat något samtidigt som den minskat något i övriga länet.

Tabellen visar siffror för helåret både för år 2008 och 2009. Resultaten skall ses som en indikation på hur utvecklingen ser ut för närvarande. Sammanfattningsvis noteras som helhet en mycket positiv utveckling för Norrtälje medan övriga länet totalt sett också fått något bättre värden men inte samma ökning som Norrtälje.

Vårdbarometern	Norrtälje		Länet			
	<i>Fråga/År</i>	<i>(andel i %)</i>	2008	2009	2008	2009
Har ringt till HLM			59	65	59	65
Svårt att komma fram till HLM			25	22	19	18
Har ringt till Vårdguiden			13	17	22	24
Tillgång till den sjukvård de behöver			78	83	81	83
Har stort förtroende för sjukvården i Sth Län			67	68	66	65
Högt betyg (4-5) på besöket (Husläkare, Akutmottagning, Specialist)			82	85	83	82

Nyttjandet av Vårdguiden (via telefon) är mycket lägre i Norrtälje kommun än inom länet i övrigt trots en stor ökning. Det är markant lättare än tidigare att komma fram till husläkarmottagningarna i Norrtälje. Trots förbättringen är det svårare i Norrtälje jämfört med övriga länet där också en viss förbättring skett.

PERSONAL

När det gäller synpunkter på förvaltningsledning och politisk ledning så har TioHundra kommunens högsta resultat. I kommunens medarbetarenkät uppvisar TioHundraförvaltningen ett något sämre resultat för 2009 vad gäller egen kontroll, stöd och hälsa. Orsaken kan vara att projektet utvärderats under året och det har sannolikt skapat en osäkerhet om framtiden.

Sjukfrånvaron har minskat under årets åtta första månader i jämförelse med föregående år, dock finns en mindre s.k. dold sjukfrånvaro med anledning av att årsarbetstid ibland nyttjas vid sjukfrånvaro.

EKONOMI

Driftbudget

Driftbudget tkr	Utfall 2009	Budget 2009	Avvikelse utfall/budget	Utfall 2008*
Intäkter	1 744 920	1 741 651	3 269	1 880 824
Kostnader	-1 750 490	-1 741 651	-8 839	-1 916 591
Resultat	-5 570	0	-5 570	-35 767

*Övriga akutsjukhus ingår

Kommentarer och analys

Resultatet (exklusive övriga akutsjukhus) för helåret uppgår till -5,6 mkr, vilket är ett bättre resultat än prognostiserat. För det kommunala ansvarsområdet uppvisas ett överskott om 1,1 mkr medan landstingsområdet uppvisar ett underskott på -6,7 mkr. Underskottet motsvarar 0,3 % av nämndens omsättning. Det är första gången under 2000-talet som de kommunala omsorgsverksamheterna redovisar en ekonomi i balans.

Intäkterna överskrider budget med 3,3 mkr, där större överskott redovisas gällande akutsomatiska intäkter samt övriga intäkter. Detta beror i huvudsak på en ökad försäljning av akutsjukvård samt försäljning av vård och omsorg till andra kommuner.

Kostnaderna överskrider budget med 8,8 mkr, varav underskottet för köp av verksamhet uppgår till -21,9 mkr medan större positiva avvikelser redovisas gällande läkemedelskostnader, lönekostnader samt projektkostnader.

Kostnader avseende övriga akutsjukhus har hanterats i särskild ordning under året, och där budgeterat resultat uppgår till -75 mkr. Resultat för året uppgår till -38 mkr, vilket är 37 mkr bättre än budget, beroende av att landstingsbidraget utökats under året samt lägre kostnader avseende konsumtion vid övriga akutsjukhus i länet.

FRAMTID

Öhrlings Pricewaterhouse-Coopers (ÖPwC) har på uppdrag av huvudmännen genomfört en utredning som belyser TioHundra-projektet utifrån perspektiven medborgare, brukare/kunder/patienter samt utförare/personal, den ekonomiska styrmodellen och relationerna till huvudmännen. Sammanfattningsvis är konsulternas uppfattning att TioHundra-projektet bidragit till en utveckling av den lokala vården och omsorgen och att det finns goda skäl för en fortsättning. I januari 2010 beslutades att projektet förlängs i enlighet med tidigare överenskommelse, dvs. tom 2012-12-31.

VAL- OCH DEMOKRATINÄMND

Redovisning av verksamheten 2009

EKONOMI

ÅRSBOKSLUT 2009

Val- och demokratinämnd och Förtroendemannanämnd

Förklaring till avvikelsekolumner: inget tecken = positivt resultat; - = negativt resultat

DRIFTBUDGET (tkr) Fördelning av kostnader och intäkter	2009			Jämfört med 2008	
	Budget 2009	Utfall 2009	Budget-avvikelse	Utfall 2008	2009/2008 %
Avgifter	0	0	0	0	
Statsbidrag	611	612	1	0	
Övrigt	0	0	0	0	
EU - bidrag	0	0	0	0	
Verksamhetsintäkter	611	612	1	0	
<i>Förvaltn interna intäkter</i>					
S:a inkl interna intäkter	611	612	1	0	
Lönekostnader (inkl arvoden mm)	-1 488	-1 309	179	-468	180%
Lokalhyror	0	-29	-29	0	
Avskrivning + intern ränta	0	0	0	0	
Köpta tjänster	0	0	0	0	
Övriga kostnader	-2 151	-294	1 857	-233	26%
Verksamhetskostnader	-3 639	-1 632	2 007	-701	133%
<i>Förvaltn interna kostnader</i>					
S:a inkl interna kostnader	-3 639	-1 632	2 007	-701	133%
Nettokostnader	-3 028	-1 020	2 008	-701	45%

DRIFTBUDGET (tkr) Nettokostnader per verksamhet	2009			Jämfört med 2008	
	Budget 2009	Utfall 2009	Budget-avvikelse	Utfall 2008	2009/2008 %
Val- och demokratinämnd	-2 228	-701	1 527	-348	102%
Förtroendemannanämnd	-800	-319	481	-354	-10%
Summa	-3 028	-1 020	2 008	-701	45%

KOMMENTARER TILL EKONOMISK RAPPORT FÖR 2009

Kommentar till årets resultat samt avvikelse mellan årsbudget för 2009 och utfall för 2009

Val- och demokratinämnd:

Kostnader för genomförande av EU-val blev betydligt lägre än budgeterat.

Förtroendemannanämnd:

Utbildning för de förtroendevalda har ej genomförts i den takt som planerades.

BOLAGEN

NORRTÄLJE KOMMUNHUS AB

Moderbolaget Norrtälje Kommunhus AB.

Norrtälje Kommunhus AB är ägare till de helägda dotterbolagen

- Norrtälje Energi AB
- Norrtälje Industri och Hantverkshus AB NIHAB
- Roslagsbostäder AB
- Väster Knutby i Norrtälje fastighets AB

Norrtälje Kommunhus AB bedriver ingen verksamhet, utan är enbart aktieägare och finansieras via koncernbidrag.

NORRTÄLJE ENERGI AB (NEAB)

Redovisning av verksamheten 2009

SAMMANFATTNING

Norrtälje Energi säljer och distribuerar elektricitet i Norrtälje och Rimbo tätorter med omkringliggande landsbygd. Vidare produceras, säljs och distribueras fjärrvärme i Norrtälje, Rimbo och Hallstavik. Sedan några år har en omfattande uppbyggnad av ett bredbandsnät i hela Norrtälje kommun genomförts.

MÅLUPPFYLLELSE

VERKSAMHET

- Verksamheten bedrivs huvudsakligen inom elhandel, elnät, fjärrvärme och bredband varav elhandel och vissa bredbandstjänster bedrivs i en separat juridisk enhet. Resultatet efter finansiella poster uppgick under 2009 till 23,9 Mkr vilket är lägre än prognostiserat men högre än 2008 då resultatet uppgick till 4,4 Mkr.
- Sedan 1997 respektive 1999 är bolaget certifierat enligt normen för ISO 9002 respektive ISO 14001. Såväl kvalitets- som miljösystemet är under ständig förändring. I februari 2009 konverterades kvalitetsledningssystemet till den nya standarden ISO 9001:2008 och i februari 2006 konverterades miljöledningssystemet till den nya standarden ISO 14001:2004. Den senaste förnyelsecertifieringen utfördes i början av 2008.
- Arbetet med installation och intrimning av en ny elfördelningsstation för Norrtälje stad har slutförts under året.
- Ett Letter of Intent finns med Holmen Energi AB när det gäller att bygga en vindkraftpark nordväst om Hallstavik. Ett Letter of Intent finns med Kraftö Vind AB för ett vindkraftprojekt som är lokaliserat i närheten av Erken norr om Norrtälje.
- Produktionen i kraftvärmeverket har under året fungerat bra för såväl värme som el. I Rimbo har förberedelser gjorts för eldnings av gas från Salmungetippen.
- Utbyggnaden av fjärrvärmenätet har fortsatt under året med anslutningar i såväl Norrtälje, Hallstavik och Rimbo.
- Under året har arbetet pågått med att fiberansluta Roslagsbostädernas samtliga lägenheter.
- Vårt system för automatiska fjärravläsning av samtliga nätkunders elmätare har fungerat bra. Fördelen med den fjärravlästa tekniken är bland annat att våra kunder vid varje tillfälle bara faktureras för faktisk förbrukning vilket för det stora antalet tidigare bara gjordes en gång per år.

KUNDER/MEDBORGARE

- Uppföljning av kunder vad gäller reklamationer och andra klagomål görs fortlöpande i syfte att öka kundnyttan.
- Enligt Svenskt Kvalitetsindex mätning av nöjdhet har vi för elhandelskunder ett index på 65,4 och branschen som helhet 64,3.
- Såväl annonsering som direktutskick, besök och telefonsamtal används för att få kontakt med såväl befintliga som potentiella kunder.

ÄGARDIREKTIV-UPPFÖLJNING

Fjärrvärme

- Utbyggnaden av fjärrvärmenätet har fortsatt under året med anslutningar i såväl Norrtälje, Hallstavik och Rimbo.

Bredband

- Verksamheten kommer från och med 2010 att drivas i eget bolag.

PERSONAL

- Under året har medelantalet anställda ökat med två till 55 medarbetare.
- Genomsnittsåldern har varit 44 år vilket är lika med året innan.
- Senaste översynen av jämställdhetsplanen gjordes under hösten 2009.
- De lokala löneförhandlingarna för perioden april – mars 2008/2009 avslutades i augusti 2009. Det treåriga kollektivavtalet gäller till och med mars 2010.
- Den genomsnittliga sjukfrånvaron motsvarar 2,6 % vilket är 1,2 % mindre än under 2008.

Personalstatistik	Bokslut 2007	Bokslut 2008	Bokslut 2009
Lönekostnader	20 244	20 933	22 571
Sjukfrånvaro	2,6%	3,8%	2,6%

EKONOMI

- Resultatet efter finansiella poster uppgick till 23,9 Mkr vilket är 19,5 Mkr mer än under föregående år och 6,1 Mkr mer än vad som budgeterats.
- Investeringarna har under året brutto uppgått till 76,7 Mkr vilket brutto är 5,0 Mkr mer än under 2008. Huvudprojekten har varit ombyggnad av elnätet, bredbandsutbyggnaden och komplettering av fjärrvärmenätet och kraftvärmeverket..

Resultatanalys, resultat före bokslutsdispositioner och skatt

tkr	Utfall 2007	Utfall 2008	Utfall 2009	Budget 2009
Intäkter	239754	270781	313015	305094
Kostnader	-224780	-266377	-289152	-287268
Resultat	14974	4404	23863	17 826

Finansiell situation

Risker

- Energimarknadsinspektionen (EMI) vid Statens Energimyndighet har till uppgift att granska energiföretagens nättariffer. EMI har utvecklat en metod kallad nätnyttomodellen. Metoden är avvecklad (2008) när det gäller granskning av nättarifferna.
- Bolaget har erhållit en skrivelse från EMI att NEAB var föremål för granskning när det gäller 2005, 2006 och 2007 års tariffer. Bolaget har efter förhandlingar träffat följande överenskommelse med Energimarknadsinspektionen.
- EMI och Norrtälje Energi har enats om att Norrtälje Energi AB:s nättariffer för åren 2004-2008 skall sättas ned med sammanlagt 1,3 Mkr.
- Norrtälje Energi AB genomför nedsättningen på ett sådant sätt att planerade höjningar av nättarifferna om 8% den 1 juli 2009 istället genomförs den 1 okt 2009.

FRAMTID

För att färdigställa pågående investeringsobjekt, öka antalet bredbands- och fjärrvärmeanslutningar budgeteras fortsatt en förhållandevis hög investeringsnivå även under 2010. Totalt beräknas investeringarna uppgå till 38 Mkr. Det budgeterade resultatet efter finansiella poster uppgår under 2010 till 25 Mkr.

NORRTÄLJE INDUSTRI OCH HANTVERKSHUS AB (NIHAB)

Redovisning av verksamheten 2009

SAMMANFATTNING

NIHABs affärsidé sedan 33 år är att erbjuda ändamålsenliga lokaler och svara för service- och etableringsåtgärder som främjar näringslivet i Norrtälje kommun. Sedan 2001 ansvarar NIHAB för att utveckla Campus Roslagen till en mötesplats för kunskap och företagande.

Bolagets redovisade resultat före bokslutsdispositioner uppgick till 3,0 (-1,4) Mkr av vilket 7,5 Mkr avser reavinst vid försäljning av mark och -5,9 Mkr avser nedskrivning på fastigheten Tälje 4:90.

MÅLUPPFYLLELSE

Fastighetsmarknaden i Norrtälje kommun kände av en tydlig avmattning under slutet av 2008 men under 2009 har det lättat något. Företagen i Norrtälje kommun verkar hittills klara lågkonjunkturen bra, med undantag av exportberoende företag som lidit av svaga orderingångar. Under året har flera statliga myndigheter lämnat orten vilket i slutet av året skapat ett stort utbud av lokaler i centrala Norrtälje stad.

Bland NIHABs hyresgäster finns flera exportberoende företag som kämpat mot neddragningar däribland NOTE, MCC Europe och HF Teknik. Småföretagen verkar fortfarande klara sig förhållandevis bra. I början av året fanns en oro om kommande hyresförluster men hittills har hyresgästerna stått starka i lågkonjunkturen.

I nuvarande lågkonjunktur visar utbildningssektorn ökad efterfrågan. Eftergymnasiala utbildningar har fått en kraftig ökning av antalet sökande, och det gäller även utbildningarna på Campus Roslagen. Den för Campus Roslagen så viktiga studentbostadsgarantin kunde hållas till höstterminsstart tack vare nyproduktion av två nya studentbostadshus under 2009 där den ena byggnaden ägs av Roslagens Sparbanks stiftelse för ungdomsboende. De nya studentbostäderna invigdes av landshövding Per Unckel den 18 augusti. Samliga studentbostäder var vid årets slut uthyrda.

Den ökade efterfrågan på utbildningar innebär att satsningen på Yrkeshögskolan ligger helt rätt i tiden. Den 20-22 april stod Norrtälje kommun och NIHAB värdar för en internationell konferens om yrkeshögskolor med deltagare från fyra länder. Syftet med konferensen var att lägga grunden för ett framtida EU-samarbete. På Campus Roslagen studerade samtidigt under året omkring 630 personer på högskoleutbildningar och kvalificerade yrkesutbildningar och kortare kurser.

Under sommaren har flera idrottsläger inkvarterats på Campus-området och i början på augusti ägde en internationell konferens rum, anordnad av Uppsala Universitet och Erkenlaboratoriet.

Uthyrningsgraden i NIHABs fastighetsbestånd är oförändrad och utgör 83%. De vakanta ytorna finns till största delen på Campus Roslagen där vakansgraden är 25%. De vakanta ytorna hänförs framförallt till det gamla centralförrådet där lokaler för Yrkeshögskolan planeras, till kasern 9 där projektering för Dialysen pågår samt Miloverkstan som bl a reserverats för expansion av Tullskolan.

KUNDER/MEDBORGARE

NIHAB hade vid årets slut kontrakt med 88 (89) hyresgäster i de kommersiella lokalerna. Under 2009 har 9 nya hyresgäster flyttat in i våra lokaler och 10 har flyttat. Bland hyresgästerna kan tre viktiga grupper urskiljas: privata företag, utbildningsanordnare och offentliga sektorn. Till detta kommer ett 50-tal hyresgäster som förhyr förrådslokaler. Dessutom tillhandahåller NIHAB 360 (300) studentbostäder, där boendegaranti gäller för studerande på Campus Roslagen. Denna garanti är avgörande för många studenters val av utbildningsprogram och studieort.

I april redovisades resultatet av årets enkätundersökning bland studentbostadshyresgästerna. 88 procent av hyresgästerna kan tänka sig att rekommendera NIHAB till andra studenter vilket är en hög andel. Som ett resultat av synpunkterna i enkätundersökning bland studentbostadshyresgästerna, har en ny hyressättningsmodell för bostäderna införts på försök.

Under augusti har nöjd-kund-undersökning även genomförts bland samtliga kommersiella hyresgäster i NIHABs bestånd och resultatet visar att NIHAB behåller sitt goda stöd bland hyresgästerna, där företagets service får högst betyg.

ÄGARDIREKTIV-UPPFÖLJNING

I månadsskiftet maj-juni skedde tillträdet av mark enligt tecknat avtal om fastighetsreglering mellan NIHAB och Norrtälje kommun. Avtalet grundas på en marknadsvärdering som utgår från marknadsvärdet för råmark med bebyggelseförväntningar. Resultatet av värderingen innebar att kommunen enligt avtal om fastighetsreglering erlade en mellanlikvid av 5,0 mkr till NIHAB. Fastighetsregleringen är ännu inte genomförd utan sker efter ansökan av Norrtälje kommun.

PERSONAL

NIHAB har en platt organisation och vill främja ansvarstagande, engagemang och delaktighet hos personalen. För att förstärka NIHABs konkurrenskraft pågår ett kontinuerligt arbete med att utveckla personalens kompetens och förbättra kvaliteten i NIHABs verksamhet genom verksamhetssystemet FR2000.

Antalet anställda i företaget är 9 (9) personer. Ambitionen är att hålla organisationen så liten som möjligt och förstärka med entreprenörer för fastighetsdrift samt konsulter och projektanställda vid arbetsbelastning och när nya satsningar sker.

Under våren upphörde NIHABs förvaltningsuppdrag åt Norrtälje kommun avseende skog och mark på Nordrona. Från den 1 augusti har NIHAB ett förvaltningsuppdrag åt Roslagens Sparbanks stiftelse för ungdomsboende att förvalta de nyligen uppförda 30 studentlägenheterna. Förvaltningen avser både administrativ och teknisk förvaltning och samordnas med NIHABs egen verksamhet.

Personalstatistik	Bokslut 2007	Bokslut 2008	Bokslut 2009
Arbetad tid	19870	19552	17829
Sjukfrånvaro, angivet i % av ordinarie arbetstid	3,1%	1,4%	1,82%

EKONOMI

NIHAB redovisade ett positivt resultat på 3,0 (-1,4) Mkr före bokslutsdispositioner. Rörelseresultatet uppgick till 1,4 Mkr, försäljning av mark bidrar positivt till resultatet med 7,5 Mkr medan nedskrivning av fastighetsinventarier på fastigheten Tälje 4:90 om -5,9 Mkr drar ner totalresultatet.

Hyresintäkterna för året har ökat och uppgick till 59,2 (59,0) Mkr, vilket är en ökning med 0,2 Mkr. De ökade hyresintäkterna kommer från korttidsuthyrning av studentbostäderna som skett under sommaren. De totala intäkterna uppgick till 67,2 (62,8) Mkr, därav avser 7,5 Mkr reavinst vid avyttring av mark i samband med fastighetsreglering på Nordrona. Omsättningen för 2009 innebär en ökning med 4,5 Mkr jämfört med 2008. I det ligger ca 0,3 Mkr som avser vidarefakturerade kostnader som parkeringsbevakning och Internet vilket verkar omsättningshöjande.

Fastighetskostnaderna under året uppgick till -21,3 (-20,5) Mkr, en ökning med 0,8 Mkr som hänför sig till viss ökad mediaförbrukning samt ökad jour- och snöröjnings-kostnad. Underhålls- och reparationskostnaderna är något lägre än föregående år -5,2 (-5,3) Mkr.

Personalkostnaderna under året uppgick till -6,1 (-6,2) Mkr, en minskning med 0,1 Mkr från föregående år beroende på en mindre organisation.

Resultatanalys, lämpligen resultat före bokslutsdispositioner och skatt

tkr	Utfall 2007	Utfall 2008	Utfall 2009	Budget 2009
Intäkter	63981	62814	67208	59000
Kostnader	-54016	-64229	-64185	-56850
Resultat	9965	-1415	3023	2150

Investeringar

Investeringar i bolagets fastigheter har under året gjorts för 26,4 (19,2) Mkr. Investeringarna har i huvudsak gällt nya studentbostäder samt anläggande av väg på Campus Roslagen.

Finansiell situation

NIHAB är sedan 2005-12-15 ansluten till Norrtälje kommuns internbank som tagit över bolagets samtliga lån mot upprättad revers på skuldbeloppet. Räntebärande skulder uppgick vid årsskiftet till 325 (330) Mkr.

Bolagets likvida medel uppgick vid årsskiftet till 12,9 (5,7) Mkr. Utöver detta har NIHAB en beviljad checkkredit på 6 Mkr hos Norrtälje kommuns internbank. NIHAB är inriktad på att hålla lägsta möjliga nivå på den löpande likviditeten.

Soliditeten uppgick vid årsskiftet till 12,2 (11,7) %. Bolagets egna kapital, inklusive 72% av obeskattade reserver, uppgick till 50,2 (48,0) Mkr. Balansomslutningen för 2009 uppgick till 410,4 (408,7) Mkr.

Kassaflödet efter finansieringsverksamheten (årets kassaflöde) uppgick till 7,2 (-3,1) Mkr.

Risker

Utvecklingen av Campus Roslagen kräver stora investeringar. Finansiering sker helt genom Norrtälje Kommun Internbank, utan möjlighet till konkurrensutsättning. Räntenivån är den enskilt viktigaste påverkansfaktorn på NIHABs resultat.

Hysesintäkterna 2010 är budgeterade med en hög ambition att minska vakansgraden. Totalt i beståndet ligger nyuthyrning av vakanta ytor och uppsagda lokaler budgeterade till 2 Mkr. Detta är en hög ambition i rådande konjunkturläge, men förhandlingar pågår för flertalet objekt så det finns god förhoppning om att kunna uppnå denna målsättning. Samtidigt finns det just nu mycket tomma lokaler på marknaden i centrala Norrtälje, vilket naturligtvis skapar stor konkurrens om presumtiva hyresgäster. Lågkonjunkturen påverkar många av NIHABs hyresgäster där effekten kan bli lägre hyresintäkter. Ingen enskild hyresgäst står dock för mer än 7% av hyresintäkterna.

FRAMTID

Prognosen för 2010 ser ut att ge ett positivt resultat på 1,0 Mkr. Under 2010 kommer nya investeringar ske då bland annat Norrtälje Dialysen färdigställs vilket medför en sänkt vakansgrad då idag tomställda byggnader fylls med verksamhet. Nyproduktion av minst ett studentbostadshus om 30 lägenheter planeras till med inflyttning i augusti 2010.

Till höstterminen kommer minst två nya yrkeshögskoleutbildningar etableras på Campus Roslagen, som fortsätter att utvecklas med flera nya utbildningsprogram och företag i samverkan. Campus-gruppens arbete med att forma Roslagens Yrkeshögskolor fortgår med planen att inrymma utbildningar i den byggnad som tomställdes då företaget Dellling Expo gick i konkurs.

ROSLAGSBOSTÄDER AB

Redovisning av verksamheten 2009

SAMMANFATTNING

Roslagsbostäder äger och förvaltar drygt 1 900 lägenheter och cirka 160 lokaler inom Norrtälje Kommun. Den totala ytan den 31 december 2009, uppgår till cirka 142 000 kvm, varav ca 16 000 kvm är lokaler. Huvudkontoret ligger i Norrtälje.

Bolagets aktier ägs till 100 % av Norrtälje Kommunhus AB, org.nr. 556538-8641, som i sin tur ägs av Norrtälje Kommun.

Styrelsen väljs av bolagsstämman, efter förslag från Kommunfullmäktige. Göran Pettersson är ordförande och Anders Hermanson är VD.

Roslagsbostäder gör ett resultat före bokslutsdispositioner och skatt som ligger något bättre budget.

MÅLUPPFYLLELSE

Mål
Hyresbortfallet för lägenheter överstiger inte 1000 tkr 2009

Hyresbortfall 918 tkr - Roslagsbostäder klarar målet

Mål
Hyresbortfallet för lokaler överstiger inte 2000 tkr 2009

Hyresbortfall 2318 tkr - Roslagsbostäder klarar inte riktigt målet

Mål
Antalet lägenheter utan avtal överstiger inte 15 i genomsnitt under 2009

Antalet lägenheter utan avtal var i genomsnitt 9,2. Roslagsbostäder klarar målet.

Mål
Soliditeten hos Roslagsbostäder uppgår vid utgången av 2009 till 9 %

Roslagsbostäder klarar målet. Soliditeten ligger på 12,33 %

Mål
Resultatet uppgår vid utgången av 2009 till 5,7 Mkr före bokslutsdispositioner och skatt

Roslagsbostäder klarar resultatmålet trots att Kommunbankens räntepåslag ökat från 0,3 % till 1,50 % från halvårsskiftet. Räntepåslagets påverkan på årsresultatet är ca 4 Mkr.

Mål
En Nöjd medarbetarmätning är genomförd under 2009, där alla enligt priorietsplan förbättrat värdena med minst 5 % sedan föregående mätning.

Roslagsbostäder klarar inte målet. Roslagsbostäder beslutade att inte genomföra mätningen under 2009 utan kommer att göra nästa undersökning 2011.

Mål
Den faktiska fjärrvärmeförbrukningen 2009 ligger i genomsnitt på 150 KWH/m² (155)

Roslagsbostäder klarar inte målet. Utfallet blev 151,6 KWH/m².

Mål
Den faktiska förbrukningen av fastighetsel 2009 ligger på 31 KWH/m² (36)

Roslagsbostäder klarar precis målet. Utfallet blev 30,9 KWH/m².

Mål

Vattenförbrukningen ligger på 1500 lit/m² (1454)

Roslagsbostäder klarar inte målet. Utfallet blev 1508 lit/m².

Mål

Vid FR-revisionen under 2009 är antalet allvarliga avvikelser noll.

Roslagsbostäder klarar målet. Roslagsbostäder har planenligt utfört en omrevision där avvikelser noterats som kräver korrigerande åtgärd. Rapport om korrigerande åtgärd har lämnats.

VERKSAMHET

Nyproduktion

Roslagsbostäder har genomfört nyproduktion av 26 lägenheter i kvarteret Ankan i Norrtälje. Hyran ligger i genomsnitt på 1400 kr per m² och produktionskostnaden ligger på ca 1Mkr per lägenhet (Exkl. mark men inkl moms.) Allt hyrdes ut innan objektet var klart.

Kostnaderna för nyproduktion i kv. Växtriket visade sig initialt bli för höga så projektet stoppades tills vidare. Nya kalkyler där även befintliga garage byggs om till lägenheter gör projektet genomförbart. Beslut har fattats om genomförande under 2010.

Roslagsbostäder arbetar för en detaljplaneändring för att kunna bygga ett 50-tal lägenheter där daghemmet Maskrosen/Blåklinten idag ligger. Beräknad byggstart 2011-2012

Förberedelser har gjorts för att kunna delta i markanvisningstävlingen i Färsna.

Roslagsbostäders styrelse har arbetet fram en strategisk fastighetsplan som ska förankras hos ägaren

Lokaler till lägenheter

Roslagsbostäder undersöker vid varje tillfälle möjligheterna att bygga om lokaler till lägenheter.

En källarlocal i Norrtälje har byggts om till lägenhet. Brukshotellet i Hallstavik har åter fått bli 5 lägenheter. Lokaler i Kvarteret Mjölnaren i Rimbo ger totalt ca 14 lägenheter varav 3 är klara. Ytterligare lokaler i Rimbo och Hallstavik kan komma att bli lägenheter under 2010.

Fiber till alla

För att öka konkurrenskraften och minska framtida investeringskostnader i koaxialkabelnät för TV så har fiber dragits in till alla lägenheter under 2009. Kostnaderna för hyresgästerna är 99 kr i månaden. Detta ger tillgång till bredband och bredbands TV och IP-telefoni.

Bytestorget

Bytestorget har startat under året och möjliggör byten av lägenheter direkt mellan hyresgäster och kostnaderna för omflyttningen beräknas därigenom på sikt minska.

Miljöarbetet

Roslagsbostäder ligger i framkant med sitt miljöarbete. Ett bakslag är dock att elbilarna inte haft den kapacitet som utlovats och att de inte fyller sin funktion fullt ut. Elbilarna kommer att avvecklas helt.

Hallstaviknätverket

Roslagsbostäder medverkar i Hallstaviknätverket och stöder Roslagens Sparbanks satsning på Hallstavik genom att upplåta lokaler till halva hyran.

Roslagsbostäder har tillsammans med Roslagens Sparbank bildat Hallsta Invest för att stödja utvecklingen av Hallstavik och därigenom säkerställa att bolagets lägenheter kan hyras ut.

Gallerian i Hallstavik upplåts även som fritidsgård utan kostnad.

Den genomsnittliga hyreshöjningen för hela Roslagsbostäder beräknas till ca 1 % från 1 januari 2010.

KUNDER/MEDBORGARE

Roslagsbostäder har under år 2006 och 2007 genomfört Nöjd-kundmätningar och haft ett mycket bra utfall. Ingen ny undersökning har genomförts under åren 2008 och 2009 då förändringarna bedöms som marginella. En ny undersökning kan bli aktuell 2011.

ÄGARDIREKTIV-UPPFÖLJNING

Roslagsbostäder har under året sålt sitt dotterbolag Väster Knutby AB till Norrtälje Kommunhus AB. Bolaget såldes till bokfört värde och innehöll vinsten från fastighetsförsäljningarna 2008.

Nya ägardirektiv finns som syftar till övertagande av kommunala bostadsfastigheter och bostadsrätter.

PERSONAL

Antalet årsarbetare var vid årets utgång 34 (36)stycken. Under året har bolaget tidvis haft vakanser samt färre sommarvikarier. Bolaget har drabbats av långtidsjukskrivningar vilket gett en ökning av sjukfrånvaron i statistiken mot föregående år.

Personalstatistik	Bokslut 2007	Bokslut 2008	Bokslut 2009
Sjukfrånvaro, angivet i % av ordinarie arbetstid	3,96	3,23	4,71

EKONOMI

Periodens nettoomsättning uppgick till 141 505 Tkr (158 442). Minskningen av omsättningen är en direkt följd av försäljningen av Marknadshagen i Rimbo som skedde under hösten 2008.

Rörelseresultatet för perioden före finansiella poster uppgick till 30 117 Tkr (7 176). Ökningen av rörelseresultatet är hänförligt till föregående års bolagsförsäljningar.

Periodens nettoresultat före skatt och bokslutsdispositioner uppgick till 6 080 Tkr (13 203).

I föregående års nettoomsättning fanns en anteciperad utdelning från dotterföretag på 36 334 tkr.

Resultatanalys, resultat före bokslutsdispositioner och skatt

	Utfall 2007	Utfall 2008	Utfall 2009	Budg et 2009
tkr	17346	16600	14367	13994
Intäkter	0	7	7	0
Kostnader	1	4	7	7
Resultat	13879	13203	6080	5743

Investeringar

Roslagsbostäder har under 2009 investerat för cirka 10 miljoner kronor samt har cirka 25 miljoner som pågående arbete. Den största delen i posten pågående arbete är nyproduktionen av kv. Ankan i Norrtälje. Även investeringen i fiber ligger vid årsskiftet i denna post. Under året har områdena Norrbotten och Bryggården i Norrtälje fått tilläggsisolering. Ett omfattande renoveringsarbete har skett i fastigheten Linnean i Norrtälje. Även omfattande ventilationsarbeten har gjorts på många av våra fastigheter under året.

Finansiell situation

Soliditeten har ökat till 12,33% (10,01). Målet för 2009 var 9 %. Bolagets likviditet har minskat kraftigt till följd av bolagsförsäljningar.

Risker

Ökade mediakostnader är en av riskerna för Roslagsbostäder, då de står för närmare 30 % av kostnadsmassan. Besparingar i alla former är viktiga frågor för bolaget, t.ex. att man mäter och debiterar för el- och vattenförbrukning.

Tomma lägenheter, framförallt i Hallstavik är en risk. En tom lägenhet ger ett hyresbortfall på cirka 60 tusen kronor per år. Trots lågkonjunktur har Roslagsbostäder lyckats hålla vakanserna nere.

Ytterligare en risk är räntekänsligheten i bolaget. Räntorna står för en betydande del av kostnadsmassan och en ökning med en procentenhet ger ökade kostnader på i storleksordningen drygt 6 miljoner kronor. Den extra räntehöjning som kommunen genomförde med 1,2 % ökar Roslagsbostäders kostnadsmassa med ca 8 Mkr på årsbasis. Skulle räntenivån allmänt stiga under 2010 kan situationen med räntepåslaget bli svår resultatmässigt.

FRAMTID

Framtiden för Roslagsbostäder bedöms som ljus men osäker i dagsläget . Räntan och inflationen är just nu låga . Ränteläget kommer dock successivt att bli tuffare under de närmaste åren . Notan från finanskrisen kommer att behöva betalas i form av högre räntor. Risken för räntehöjningar under 2010 förefaller hög. Nivån på räntehöjningarna och varaktigheten av kommunens extra räntepåslag är helt avgörande för bolaget framtid. Bedömningen är att bolaget kan hantera räntenivåer upp till 6 %.

En förändring av räntan med 1 procentenhet, påverkar kapitalkostnaderna med ca 6 Mkr per år vilket visar känsligheten för ränteändringar.

Kommunalförbundet Ägarsamverkan i Norrtälje, sjukvård och omsorg

Ägarsamverkan är ett kommunalförbund som bildades inför verksamhetsåret 2006. Norrtälje kommun är en av två medlemmar. Stockholms läns landsting är den andra medlemmen. Kommunalförbundet äger 100 % av aktierna i TioHundra AB. I koncernredovisningen ingår 50 % av verksamheten i Kommunalförbundet och TioHundra AB.

TIOHUNDRA AB

Redovisning av verksamheten 2009

Kortversion sammanställd av kommunstyrelsekontoret

INNEHÅLLSFÖRTECKNING

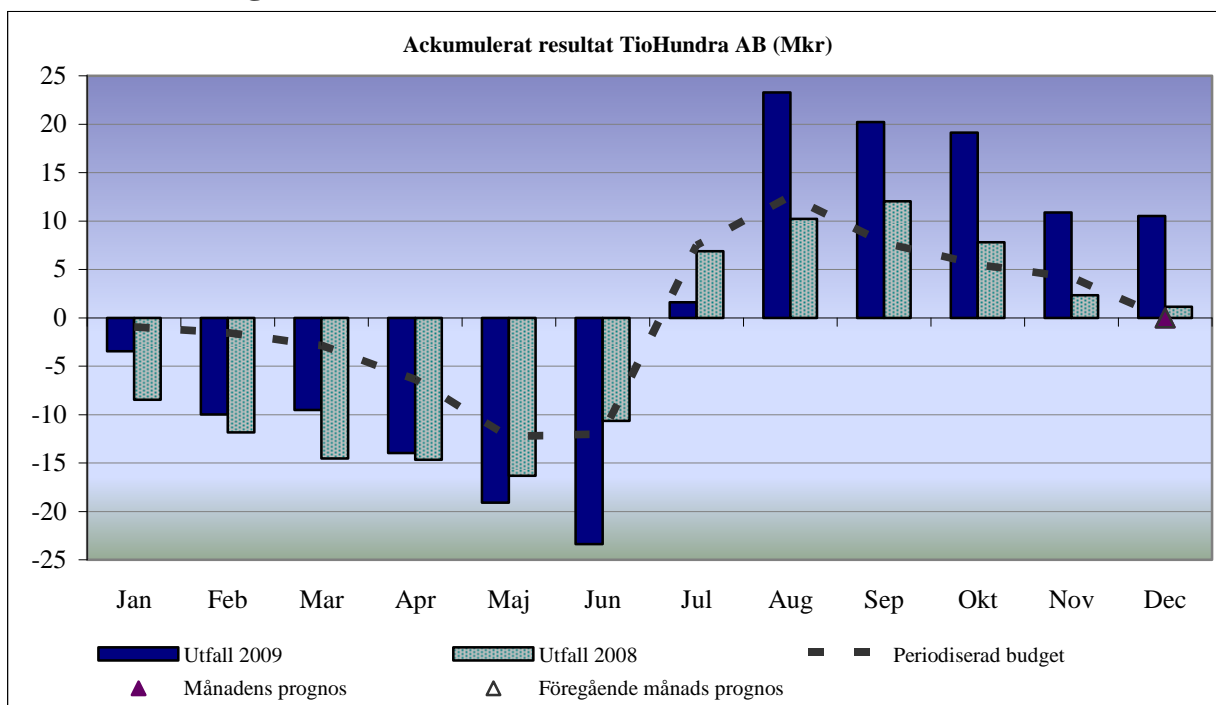
FÖRVALTNINGSBERÄTTELSE TILL ÅRSBOKSLUT PER 2009-12-31	
1. SAMMANFATTNING 2009 OCH FÖRVÄNTAD UTVECKLING 2010	
1.1. SAMMANFATTNING 2009	
1.2. FÖRVÄNTAD UTVECKLING 2010	
2. UPPFÖLJNING AV MÅL.....	
2.1. BOLAGETS EGNA MÅL OCH MÅLUPPFYLLELSE	
2.2. UPPFÖLJNING AV POLICYS	
2.2.1. <i>Vårdgaranti och väntetider</i>	
2.2.2. <i>Avvikelser i vården</i>	
3. EKONOMI.....	
3.1. ÅRETS RESULTAT	
3.2. RESULTAT PER VERKSAMHETSOMRÅDE	
3.2.1. <i>Personal</i>	
3.2.2. <i>Övriga driftskostnader</i>	
3.2.3. <i>Finansnetto</i>	
3.3. INVESTERINGAR.....	
3.4. BALANSRÄKNING.....	

Förvaltningsberättelse till årsbokslut per 2009-12-31

Nämnd/styrelse/bolagsstyrelse: TioHundra AB
Verksamhet: Hälsa, Sjukvård och Omsorg
Bolagets organisationsnummer: 556595-7395

Sammanfattning 2009 och förväntad utveckling 2010

Sammanfattning 2009



2009 – ännu ett bra år för vårdbolaget TioHundra AB

Ett ekonomiskt utfall på +10,5 mkr, förbättrade kvalitetsresultat och förbättrade värden i medarbetarundersökningen utgör tre viktiga resultat för 2009.

Resultatutfallet 2009 för TioHundra AB på +10,5 mkr, är +9,4 mkr högre än resultatet föregående år och +10,5 mkr högre än budget. Det operativa resultatet (före finansnetto) blev +15,2 mkr högre än föregående år och 13 mkr högre än budget.

Avvikelsen mot föregående år kan främst hänföras till:

• Högre akutsomatiska intäkter (fritt vårdval och överproduktion)	+17 mkr
• Utomlänsintäkter (bl.a. obesitasoperationer)	+11 mkr
• Övriga vårdintäkter (bl.a. extern röntgen)	+8 mkr
• Geriatrisk	+7 mkr
• Primärvård (bl.a. Rehabgaranti och vaccinationer)	+5 mkr
• Lägre PO-sociala avgifter (bl.a. arbetsgivaravgifter)	+6 mkr
• Högre lönekostnader (bl.a. högre produktion)	-30 mkr
• Lägre finansnetto (lägre ränta)	-6 mkr
• Högre kostnad för förbrukningsartiklar (högre produktion)	-5 mkr
• Högre övriga kostnader (bl.a. konsulter)	-5 mkr

Avvikelsen mot budget kan främst hänföras till:

• Omsorgsintäkter (bl.a. mer beviljad hemtjänst)	+16 mkr
• Utomlänsintäkter (bl.a. obesitasoperationer)	+11 mkr
• Övriga vårdintäkter (bl.a. extern röntgen)	+9 mkr
• Högre akutsomatiska intäkter (fritt vårdval och överproduktion)	+8 mkr
• Högre lönekostnader (bl.a. högre produktion)	-25 mkr
• Högre kostnader för inhyrd personal	-7 mkr
• Högre kostnad för förbrukningsartiklar (högre produktion)	-4 mkr

Antalet årsarbetare har ökat från 2316 per december 2008 till 2328 per december 2009 (+12 åa). I begreppet årsarbetare ingår inte timanställda. Antalet betalda timmar har ökat från 540.000 timmar 2008 till 582.000 timmar 2009.

Årets investeringar blev endast 13,4 mkr mot budgeterade 19 mkr.

Förväntad utveckling 2010

Inför det femte verksamhetsåret för TioHundra AB så finns några viktiga områden som blir avgörande för hur väl bolaget kan lyckas nå uppsatta mål. Några av dessa är relaterade till yttre förutsättningar och några till det inre arbetet i bolaget.

En kundvalsreform för hemtjänst och basal hemsjukvård har införts av TioHundranämnden. Utformningen och införandet av denna reform kommer att utgöra en stor ekonomisk risk för bolaget, varför åtgärder för att hantera detta nu pågår. Vårdval inom primärvården kommer att införas under 2010, dock är villkoren för dessa ej fastställda ännu. TioHundranämndens pågående upphandling av vård- och omsorgsboenden utgör också en ekonomisk risk. Norrtälje sjukhus hade 2009 ett avtal som avvek från övriga sjukhusavtal inom SLL, i form av en lägre s.k. målvolym, vilket skapat sämre ekonomiska förutsättningar. Bolaget har utgått ifrån att sjukhuset för 2010 ges samma villkor som de övriga sjukhusen inom lanstinget.

Bolaget har som uppgift att förnya och utveckla sjukvård och omsorg, så att vårdkedjor och insatser runt varje individ fungerar utan kvalitativa störningar. Under 2010 kommer fyra prioriterade förbättringsområden att drivas av bolagsledningen:

1. Samverkan mellan sjukhusvård, primärvård och psykiatri.
2. Sammanhållen vård och omsorg i hemmet.
3. Säker läkemedelshantering
4. IT stöd för samverkan vård och omsorg.

Under 2010 kommer dessutom respektive verksamhetsområde att arbeta vidare med att ”bygga in” förbättringsarbetet som en del i vardagen för alla medarbetare. Det fokus som valts för allt förbättringsarbete är: Kvalitetsbrister, dvs. att säkerställa kvalitet utifrån såväl Hälso- och sjukvårdslagen och Socialtjänstlagen, som kvalitet i vårdkedjor och samverkan, till kundupplevd kvalitet i form av tillgänglighet, bemötande och delaktighet.

Utmaningen för 2010 blir att klara dessa förändringar och samtidigt hantera den löpande driften.

För att möta kommande kund- och vårdvalsmodeller och den ökade konkurrensen kommer bolaget under 2010 att stärka sina insatser inom marknad och kommunikation. Vidare kommer ledningsarbete att förändras så att bolagets verksamheter kommer att hållas samman i tre divisioner.

Norrtäljes gemensamma hälso-, sjukvård- och omsorgsbolag, TioHundra AB, ägs till 100 % av Kommunalförbundet Ägarsamverkan, som i sin tur ägs till lika delar av Stockholms Läns Landsting och Norrtälje kommun.

Uppföljning av mål

Bolagets egna mål och måluppfyllelse

TioHundra AB	Mätetal	Mål 2009	Utfall 2009	Utfall 2008
Kund- och processmål				
Nöjda kunder	Förbättringsutrymme	< 10 %	3%	4%
Möjliggöra snabb återgång till eget boende efter vård	Antal patienter som utskrivningsklara i genomsnitt per månad	< 3	5,7	10,5
Trygghet och säkerhet i sammanlänknings mellan vård och omsorgsinsatser	Utförda vårdplaneringar/antal kallelser	100%	62%	55%
Ökade möjligheter för äldre att vårdas i sin hemmiljö vid livets slutskede	Andelen kommuninv. > 80 år som avlider på sjukhuset.	< 35 %	47%	38%
Möjlighet till vård i hemmet för personer > 80 år	Antal patienter som läggs in akut/totala antalet kommuninvånare.	<4%	4,7%	4%
Medarbetarmål				
Medarbetare med rätt kompetens	Andelen medarbetare med grundutbildning	75%	*	
Medarbetare med god hälsa	Sjukfrånvaro; antal dagar per medarbetare	19	18	22
Motiverade medarbetare	Andelen enligt medarbetarenkät	> 72 %	74%	73%
Ekonomi- och produktionsmål				
Balans mellan kostnader och intäkter	Ekonomiskt resultat	0 mkr	11 mkr	1 mkr
Produktion i nivå med avtalen	Avvikelse på avtal med specificerad volym	+/-2%	2,6%	2,0%
Optimalt nyttjande av platser inom äldreboenden och social psykiatri	Boendeutnyttjande	> 98 %	100%	99%
Hög leverans av beställd hemtjänst	Genomförda timmar av beviljad hemtjänsttimmar	> 80 %	81%	74%
Hög tillgänglighet inom primärvården	Andel patienter som får träffa läkare inom 7 dygn	100%	89%	88%

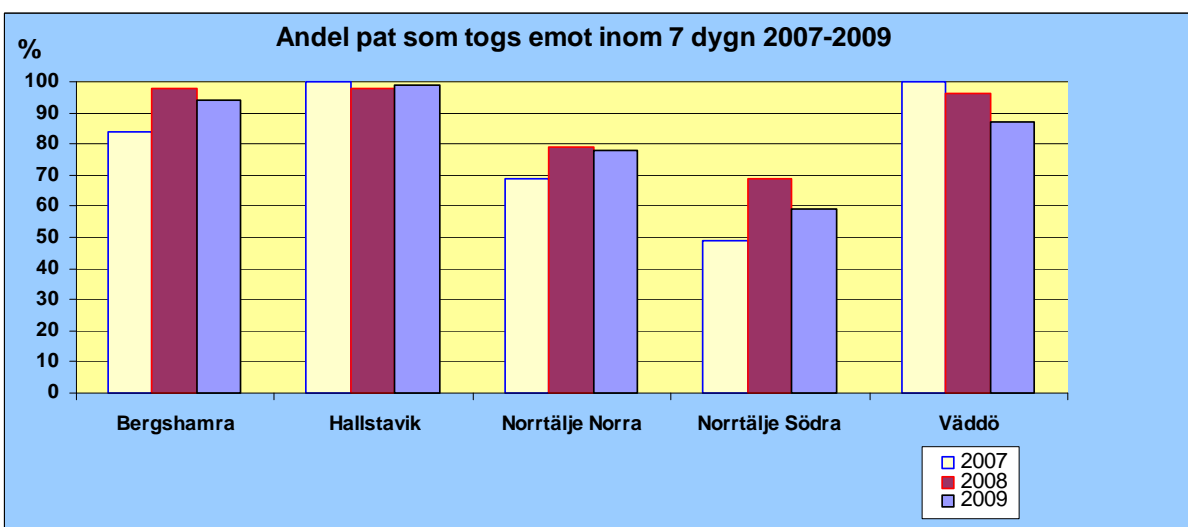
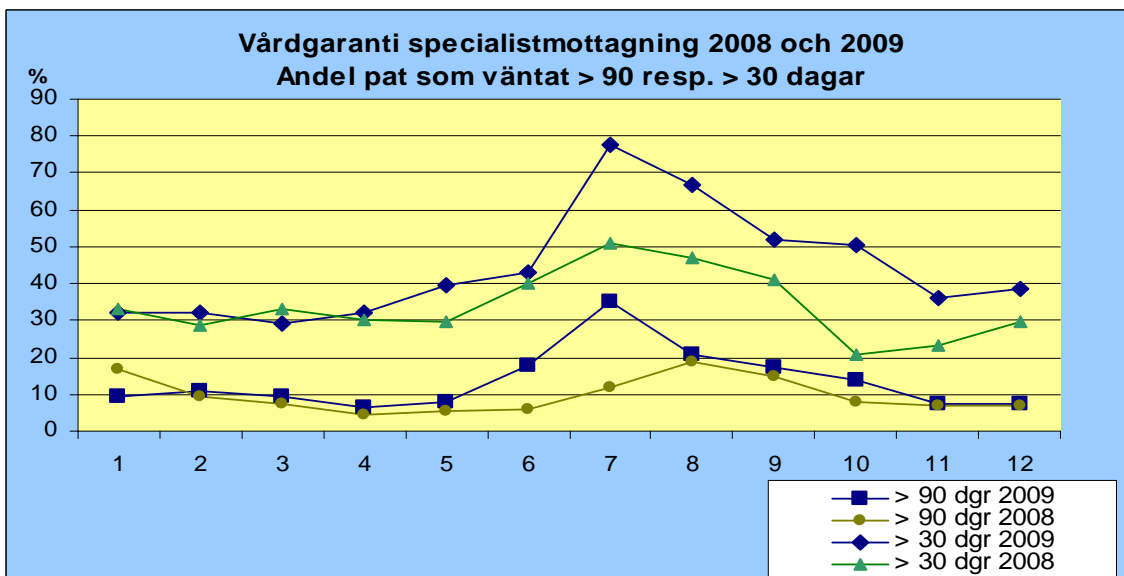
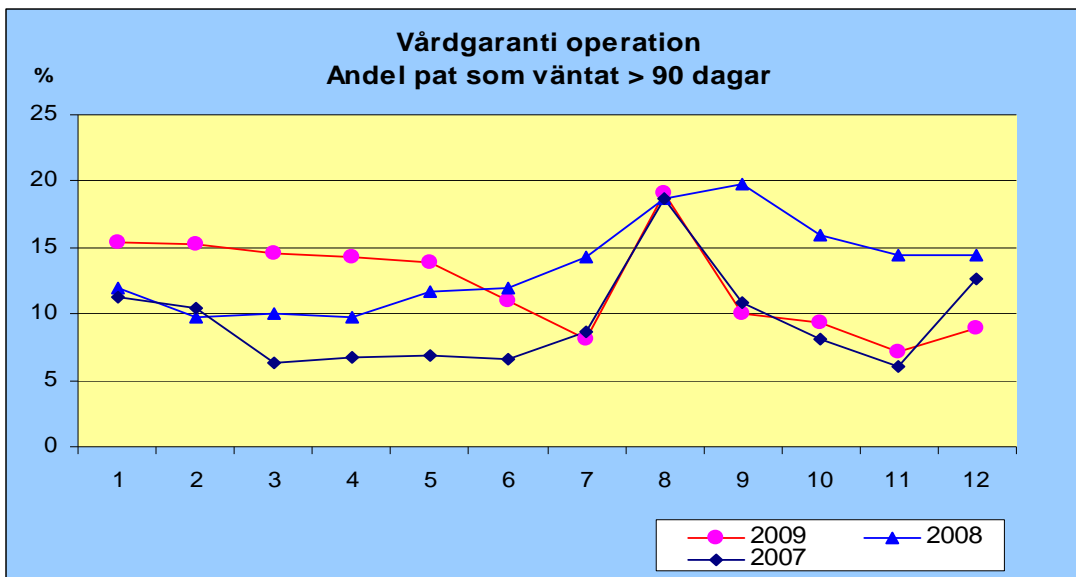
- har ej kunnat redovisas

Det har varit svårt att nå de högt satta målen, men flertalet har i alla fall förbättrats sedan 2008.

Uppföljning av policys

TioHundra AB följer i stort de policys som SLL har utarbetat. Då TioHundra AB är ett samägt bolag med Norrtälje kommun har bolaget utarbetat även egna policys för att i möjligaste mån även beakta de policys som är gällande för Norrtälje kommun.

Vårdgaranti och väntetider



Avvikelser i vården

Avvikelsestatistik från HändelseVis 2009

Typ	Risk	Tillbud	Negativ händelse	Totalt
Vård	293	338	108	739
Omsorg	564	1566	2089	4219
Arbetsmiljö	141	168	141(skada/sjukdom/ohälsa)	450
Miljö	10	4	7	21
Totalt	1008	2076	2345	5429

Administrativ avvikelsestatistik från blankett

Typ	Risk	Tillbud	Negativ händelse	Totalt
Administration	1	0	12	13
Incidenter Heroma utbetalningar och skulder (personalavd)				118
Förväxling av vänster/höger på rtg remiss (röntgen)				47
Totalt	1	0	12	178

Händelseanalyser	2009	2008	2007	2006
Antal	7	4	3	6

Lex Maria

År	2006	2007	2008	2009
Antal	2	3	3	7

Lex Sarah

År	2007	2008	2009
Antal	8	5	11

Ekonomi

Årets resultat

Resultatutfallet 2009 för TioHundra AB på +10,5 mkr, är +9,4 mkr högre än resultatet föregående år och +10,5 mkr högre än budget. Det operativa resultatet (före finansnetto) blev +15,2 mkr högre än föregående år och 13 mkr högre än budget.

Resultat per verksamhetsområde

VERKSAMHETSOMRÅDE	Intäkter		Kostnader		Resultat		
	Utfall	Budget	Utfall	Budget	Utfall	Budget	Avvikelse
Miljoner kr							
Bolagsledning	14,5	14,4	-14,1	-14,4	0,4	0,0	0,4
Bolagsgemensamma	-7,8	-7,6	-11,0	-13,3	-18,8	-20,9	2,1
Ekonomiavdelning	12,0	11,9	-12,1	-11,9	-0,1	0,0	-0,1
Personalavdelning	11,4	11,4	-10,8	-11,4	0,6	0,0	0,6
Personal-nära kostnader	3,5	3,7	-2,4	-3,7	1,1	0,0	1,1
IT-avdelning	33,5	32,1	-34,9	-32,1	-1,4	0,0	-1,4
Service och logistik	46,3	46,2	-44,9	-46,2	1,4	0,0	1,4
ADMINISTRATION TOTALT	113,3	112,1	-130,1	-133,1	-16,8	-20,9	4,1
BUF	41,2	40,2	-40,7	-41,5	0,5	-1,2	1,8
PSYK	129,4	127,3	-125,5	-124,8	3,9	2,6	1,3
Hemsjukvård	36,0	35,3	-41,4	-41,4	-5,4	-6,0	0,6
Geriatrisk	77,2	75,4	-57,3	-55,5	19,9	19,9	0,0
Husläkarmottagningar	103,8	100,9	-98,1	-99,5	5,7	1,4	4,3
NÄRSJUKVÅRD TOTALT	217,0	211,6	-196,8	-196,4	20,2	15,3	4,9
Omsorgen övrigt	0,1	0,0	-0,1	-0,1	0,0	-0,1	0,0
Hemtjänsten	143,1	133,6	-146,8	-131,1	-3,7	2,5	-6,3
Habilitering o handikapom	208,1	210,3	-208,3	-204,0	-0,2	6,3	-6,5
Äldreboenden	304,3	295,8	-292,7	-287,9	11,6	8,0	3,7
OMSORGEN TOTALT	655,5	639,7	-647,9	-623,0	7,7	16,7	-9,0
Sjukhuset gem	0,5	0,8	-6,9	-7,6	-6,4	-6,8	0,4
Sjukhusklinikerna	376,6	356,3	-374,2	-353,5	2,3	2,8	-0,5
Sjukvårdsgemen vht	301,0	278,3	-303,3	-290,0	-2,2	-11,7	9,5
SJUKHUSET TOTALT	678,1	635,4	-684,4	-651,1	-6,3	-15,7	9,4
Finansnetto	1,4	3,3	0,0	0,0	1,4	3,3	-2,0
Interna mellanhavanden	454,8	439,8	-454,8	-439,8	0,0	0,0	0,0
SUMMA	1 381,0	1 329,9	-1 370,5	-1 329,9	10,5	0,0	10,5

Den positiva avvikelsen för Administrationen består i huvudsak av att projektkostnaderna har blivit lägre än budgeterat. Psykiatrien erhöll 1,5 mkr i rehabgaranti som inte var budgeterad. Likaså erhöll Närsjukvården rehabgaranti på 2,5 mkr som inte var budgeterade. Husläkarmottagningarna erhöll 1,3 mkr i vaccinationsersättning. Totalt fick bolaget 1,8 mkr i vaccinationsersättningar. Hemtjänstens lägre ersättning var känd i budgeten men med 81 % utförda timmar mot 74 % år 2008 så har resultatet sjunkit kraftigt. Intäkterna för Habilitering och handikapp blev lägre än budgeterat bl.a. pga. att vi inte blir ersatta tomställda dygn. Äldreboendens resultat blev betydligt bättre än budgeterat då neddragningen av verksamhet på Birgittagården blev senarelagd, samt att beläggningen blev högre än budgeterat. Sjukhusets resultatförbättring kommer i första hand från röntgen, men också från högre produktion avseende utomlänspatienter, obesitas-operationer, klinfys och apné. Eftersom det akutsomatiska avtalet inte motsvarar den faktiska konsumtionen av akutsomatisk vård, så belades produktionsresurserna med utomlän- och vårdvalspatienter som har lett till att intäkterna på sjukhuset är nästan 43 mkr högre än budgeterat. Det nya styrsystemet har också till hög grad bidragit till att resultatet är bättre än budget.

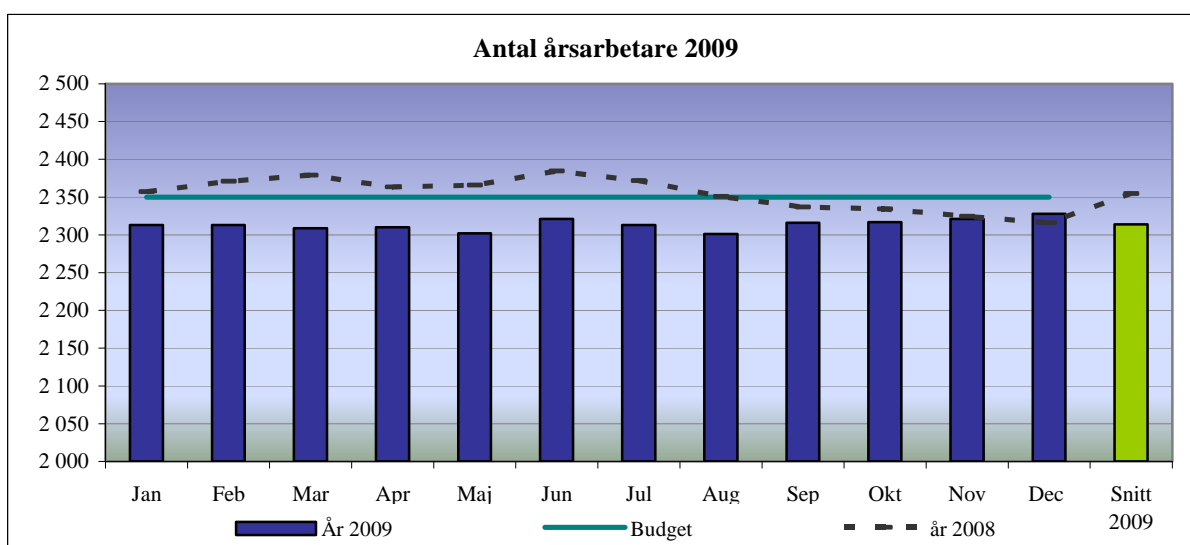
Personal

Personal (Mkr)	Bokslut 2009	Bokslut 2008	Förändring %	Budget 2009	Avvikelse %
Totala personalkostnader	-1 089,6	-1 070,4	2%	-1 067,8	2%
varav förändr. semesterskuld	-1,1	-1,6	-31%	-1,2	-8%
varav lönekostnad inkl.övertid	-762,2	-733,7	4%	-735,5	4%
varav pensionskostnad	-306,6	-312,3	-2%	-309,4	-1%
Inhyrd personal	-13,2	-16,0	-18%	-5,8	128%
Summa bemanningskostnad	-1 102,8	-1 086,4	2%	-1 073,6	3%

Årets personalkostnadsutfall är -1090 mkr att jämföra med -1070 mkr årsbokslut föregående år. Personalkostnadsökningen uppgår till 2 % jämfört med årsbokslut 2007. Förändringen förklaras av högre volymer inom framför allt hemtjänsten, akutsomatiken och primärvården. Många av dessa högre volymer har producerats med inhyrd personal och timvikarier. Dessa merkostnader syns inte i redovisningen av antalet årsarbetare.

Pensionskostnaderna har relativt sett sjunkit jämfört med både föregående år och budget och utgör nu drygt 40 % av lönekostnaderna. Detta är främst en följd av de lägre arbetsgivaravgifterna. Bolagets pensionskostnader är baserade på diskonteringsräntan 3,5 %, att jämföras med 4,2 % 2008. Detta har medfört en merkostnad på ca -11 mkr. Å andra sidan har detta kompenserats fullt ut av att premierna för avtalsgruppsjukförsäkring (AGS-KL) och Avgiftsbefrielseförsäkring har sänkts till noll för 2009.

Kostnaderna för inhyrd personal uppgår till -13 mkr. Detta är en minskning med 3 mkr, dvs.17 %, jämfört med årsbokslut 2008. Mot slutet av året var kostnaden för inhyrd personal något högre än under de tre första kvartalen. Det är framför allt primärvården (Hallstavik) och psykiatrin som har haft inhyrda läkare.



Antalet årsarbetare har ökat från 2316 per december 2008 till 2328 per december 2009 (+12 åa). I begreppet årsarbetare ingår inte timanställda. Antalet betalda timmar har ökat från 540.000 timmar 2008 till 582.000 timmar 2009. Denna ökning motsvarar drygt 7 mkr(+8 %) inklusive PO-sociala avgifter. Av de 2328 åa utgör 1963 tillsvidareanställda, 268 har tidsbegränsad anställning och 97 har en vilande grundanställning.

Arbetad tid (DI-Diver)	Bokslut	Bokslut	Förändring
	2009	2008	%
Faktiskt arb. tim. från schema och jour/beredskapsrapportering	3 935 925	3 896 097	1%

Antalet arbetade timmar har ökat med 1 % jämfört med föregående år. Detta kan bara tolkas som om att vi har lyckats öka produktiviteten rejält med så mycket mer vårdtillfällen/besök/hem-tjänsttimmar/vårddygn etc., med bara 1 % fler timmar.

Målet för det hälsofrämjande arbetet har varit att sänka sjukfrånvaron och att arbeta med "Hälsofrämjande arbetsplatser".

Sjukfrånvaromått	2009-12-31			2008-12-31		
	Kvinnor	Män	Totalt	Kvinnor	Män	Totalt
Genomsnittligt ant sjukdgr per anställd	19	12	18	23	13	22
Sjukfrånvaro i procent av ord arbetad tid	8,50%	4,40%	8,00%	9,7%	5,3%	9,2%

Sjukfrånvaron har minskat med 3,58 dagar/anställd under året.

Övriga driftskostnader

Övriga driftskostnader har ökat till 248 mkr att jämföra mot 235 mkr för 2008 (+5,4 %) och 239 mkr i budget 2009 (+3,9 %). Merparten av kostnadsökningen kommer från högre den högre produktionen men jämfört med föregående år ligger mycket av ökningen på projektkostnader. Jämfört med budget motsvarar ökningen av kostnaderna den högre intäkten.

Årets avskrivningar är 2 mkr högre än budgeterat. Orsaken till avvikelsen är en korrigerad avskrivning på IVA-utrustning.

Finansnetto

Finansnettot blev endast 1,5 mkr att jämföra med 7,3 mkr år 2008 och budgeterade 4,0 mkr. Trots något högre banktillgodohavanden så gjorde den låga räntan att ränteintäkterna sjönk avsevärt.

Investeringar

Investeringar (Mkr)	Utfall	Budget
	2009-12-31	2009-12-31
Övriga ospecificerade objekt	13,4	19,0
Periodens investeringar	13,4	19,0

Inga större investeringar har gjorts under året. Årets investeringar blev endast 13,4 mkr mot budgeterade 19 mkr. Detta trots att inga större investeringar har försenats som därmed skulle belasta 2010.

Balansräkning

BALANSRÄKNING (Mkr)	Bokslut 2009	Bokslut 2008	Budget 2009	Förändring Utfall %	Avvikelse budget %
TILLGÅNGAR					
Anläggningsstillgångar	54,6	61,2	62,2	-11%	-12%
Omsättningstillgångar	418,6	369,0	374,6	13%	12%
<i>varav kassa och bank</i>	227,6	208,6	194,5	9%	17%
S:A TILLGÅNGAR	473,2	430,2	436,8	10%	8%
EGET KAPITAL					
AVSÄTTNINGAR (+ ev Minoritetsintresse)	61,2	50,6	44,5	21%	38%
	97,8	72,0	85,0	36%	15%
SKULDER					
Långfristiga skulder	0,0	0,0	0,0		
Kortfristiga skulder	314,2	307,6	307,3	2%	2%
S:A SKULDER & EGET KAPITAL	473,2	430,2	436,8	10%	8%