



2021-03-24

Råd och anvisning

Utrymning med hjälp av räddningstjänsten Norrtälje kommun

Version	Upprättad/ reviderad:	Upprättad/ reviderad av:	Antagen av:
1.0	2021-03-24	Isac Herlowsson	Fredrik Lager

POSTADRESS

Box 802, 761 28 Norrtälje
Räddningstjänsten

BESÖKSADRESS

Alestavägen 4, Norrtälje

KONTAKT

0176-710 00
kontaktcenter@norrtalje.se
www.norrtalje.se



Innehåll

1. Inledning	1
1.1 Dokumentets användning	1
1.2 Bakgrund.....	1
1.3 Målgrupp	1
1.4 Definitioner	1
2. När utrymning kan ske med hjälp av räddningstjänsten Norrtälje kommun	2
3. Var utrymning kan ske med hjälp av räddningstjänsten Norrtälje kommun	2
4. Bärbär stege	3
4.1 Åtkomlighet med bärbär stege	4
4.2 Uppställningsplats för bärbär stege	5
5. Höjdfordon	6
5.1 Åtkomlighet med höjdfordon	7
5.2 Uppställningsplats för höjdfordon	8
6. Generella förutsättningar för genomförande av insats	9
6.1 Hinder och parkering.....	9
6.2 Infart till räddningsväg.....	9
6.3 Bommar och lås	10
6.4 Räddningsväg via cykelväg eller gångväg	10
6.5 Kontroll och underhåll	10
6.6 Åtgärder som kräver bygglov eller anmälan enligt Plan- och bygglagen	11
6.7 Befintliga räddningsvägar	11
6.8 Åtkomlighetsprov av räddningsväg.....	11
6.9 Projekteringsanvisning.....	11

POSTADRESS

Box 802, 761 28 Norrtälje
Räddningstjänsten

BESÖKSADRESS

Alestavägen 4, Norrtälje

KONTAKT

0176-710 00
kontaktcenter@norttalje.se
www.norttalje.se



1. Inledning

1.1 Dokumentets användning

Rapporten syftar till att informera om räddningstjänsten Norrtälje kommuns förmåga och förutsättningar gällande åtkomlighet vid räddningsinsatser samt att förtydliga tillämpliga lagar och regelverk som exempelvis Boverkets byggregler och Lag (2003:778) om skydd mot olyckor.

1.2 Bakgrund

Förutsättningar för hur en byggnad ska utformas för att utrymning ska kunna ske med hjälp av räddningstjänsten anges i Boverkets byggregler. Förutsättningar för åtkomlighet är baserat på räddningstjänsten Norrtälje kommuns fordon och utrustning och kan därför skilja jämfört med andra kommuner.

1.3 Målgrupp

Informationen riktar sig till byggherrar, brandkonsulter, markprojektörer, förvaltare eller andra personer som ska upprätta eller underhålla en räddningsväg och/eller en uppställningsplats för räddningstjänstens bärbara stegutrustning eller höjdfordon.

1.4 Definitioner

Begrepp/förkortning	Förklaring/definition
Insatstid	Med insatstid avses tiden från det att larm inkommit till räddningstjänsten och till dess att räddningsarbetet har påbörjats.
Räddningsväg	Med räddningsväg menas väg som särskilt anordnats för god framkomlighet och inte tillhör ordinarie gatunät eller motsvarande. Räddningsväg ska vara skyltad och ha uppställningsplatser för erforderliga fordon.



2. När utrymning kan ske med hjälp av räddningstjänsten Norrtälje kommun

Utrymning från fönster eller balkong med hjälp av räddningstjänsten Norrtälje kommun får tillgodoräknas som alternativ utrymningsväg från bostäder och mindre kontor, förutsatt att högst 15 personer utrymmer denna väg från brandcellen. Fönster eller balkong ska vara nåbara med hjälp av bärbar stege eller höjdfordon. Det förutsätter också att framkomlighet finns för räddningstjänstens utrustning och fordon, samt att uppställningsplatser finns för bärbar stege eller för höjdfordon.

Räddningstjänsten Norrtälje kommun förordar att uppställningsplatser för bärbar stege eller höjdfordon angörs för uppställning till balkongen i de fall lägenheter har sådan. Detta eftersom det är logiskt för den nödställda att söka hjälp från balkongen om de vill påkalla räddningstjänstens uppmärksamhet, och för att det generellt är en säkrare plats att invänta hjälp på.

3. Var utrymning kan ske med hjälp av räddningstjänsten Norrtälje kommun

För att bostäder och kontor ska kunna utrymmas med hjälp av räddningstjänsten Norrtälje kommun ska de vara belägna inom 10 minuters insatstid. För friliggande flerbostadshus med högst tre våningsplan är 20 minuters insatstid acceptabelt. Kartan nedan, figur 1, illustrerar räddningstjänstens insatstider med zonindelning från de olika stationerna. Zonerna representerar insatstid inom 10 minuter (grön), inom 20 minuter (gul), och inom 30 minuter (röd).

Räddningstjänsten har förmåga att bistå med bärbar stegutrustning vid våra deltidstationer i Hallstavik, Ålmsta, Rimbo och Blidö, samt har förmåga att bistå med bärbar stegutrustning och höjdfordon i Norrtälje tätort. Se bilaga för mer detaljerade kartor gällande insatstid inom 10 minuter för respektive station.



Figur 1. Insatszoner i Norrtälje kommun.

POSTADRESS

Box 802, 761 28 Norrtälje
Räddningstjänsten

BESÖKSADRESS

Alestavägen 4, Norrtälje

KONTAKT

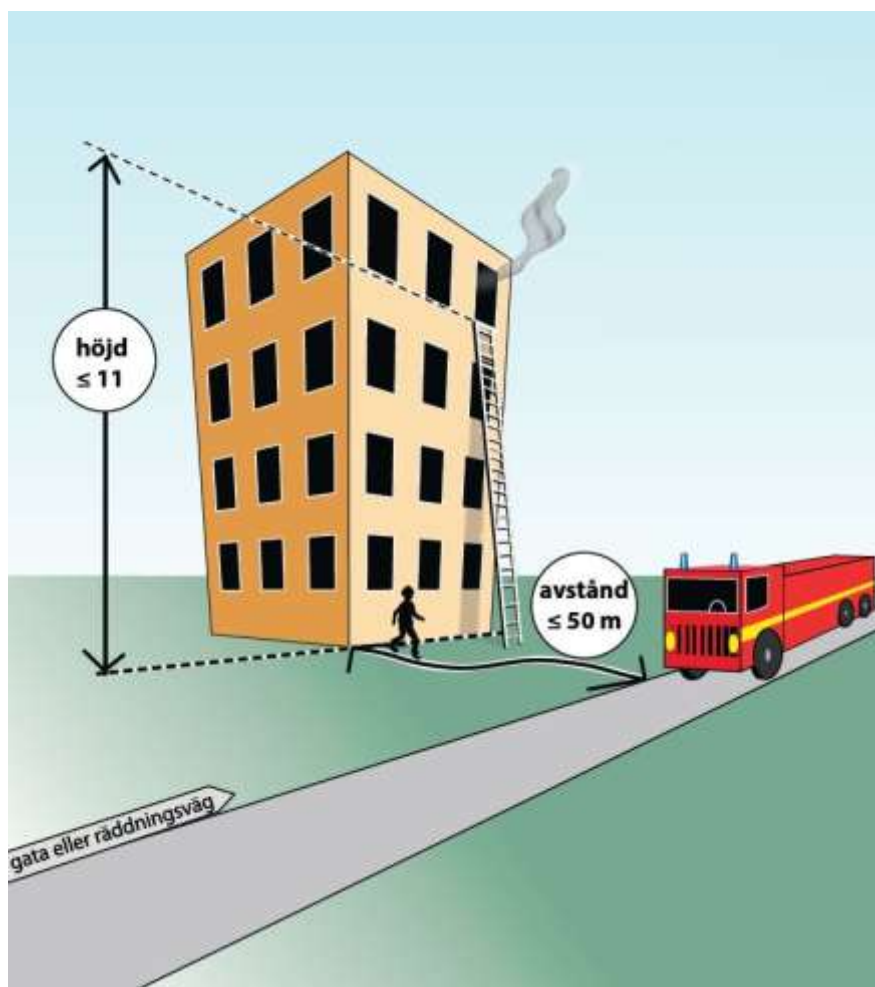
0176-710 00
kontaktcenter@norttalje.se
www.norttalje.se



4. Bärbar stege

Boverkets byggregler medger att räddningstjänstens bärbara stege kan användas om det vertikala avståndet mellan marken och ett fönsters underkant eller balkongräckets överkant inte överstiger 11 meter. Vid utrymning med hjälp av bärbar stege ska det finnas uppställningsyta enligt beskrivning av uppställningsplats för bärbar stege i avsnitt 4.2.

Räddningstjänsten Norrtälje kommun anser att det är betydligt säkrare att utrymma via höjdfordon jämfört med bärbar stege. För att kunna utrymma via räddningstjänstens bärbara stege krävs att utrymmande individer har fysiska och psykiska förutsättningar att själva klättra ut genom ett fönster eller över ett balkongräcke och vidare ned på stegen. De som utrymmer via den bärbara stegen förväntas kunna utrymma själva och räddningstjänstens personal klättrar endast upp för att bistå de utrymmande.



Figur 2. Illustration användning av bärbar stege.

POSTADRESS

Box 802, 761 28 Norrtälje
Räddningstjänsten

BESÖKSADRESS

Alestavägen 4, Norrtälje

KONTAKT

0176-710 00
kontaktcenter@norrtaelje.se
www.norrtaelje.se



4.1 Åtkomlighet med bärbar stege

Bärbara stegar finns på alla räddningstjänsten Norrtälje kommuns släckbilar. De bärbara stegar som används har måtten 5,0*0,8*0,3 meter. Stegen väger 80 kg, det krävs minst två personer för att bära och man bör vara två personer för att resa stegen på ett säkert sätt.

Då utrymning förväntas ske med bärbar stege får avståndet vara maximalt 50 meter från räddningstjänstens fordon till uppställningsplatsen för den bärbara stegen. Terräng mellan släckbil och byggnaden eller uppställningsplatsen för stegen ska vara lättframkomlig. Stegen ska inte behöva lyftas över murar, plank eller över starkt lutande underlag såsom branta backar och dylikt.

En bärbar stege ska inte transporteras genom dörrar eller grindar, upp för trappor eller dylikt för att nå uppställningsplatsen. I undantagsfall kan dock stegen transporteras genom en enstaka dörr eller grind in till en innergård, upp- eller nedför en trappa eller via en passage och då ska dessa vara utformade så att stegen lätt kan bäras igenom. Stegen kan bäras upp- eller nedför en trappa maximalt fyra höjdmeter.

Räddningstjänsten Norrtälje kommun anser inte att det är ett alternativ att fastighetsägaren placerar en stege på exempelvis en innergård som räddningstjänsten ska resa. Detta då stegen enligt arbetsmiljöreglerna måste underhållas och kontrolleras och det är vår skyldighet att säkerställa att så är gjort innan stegen nyttjas.

POSTADRESS

Box 802, 761 28 Norrtälje
Räddningstjänsten

BESÖKSADRESS

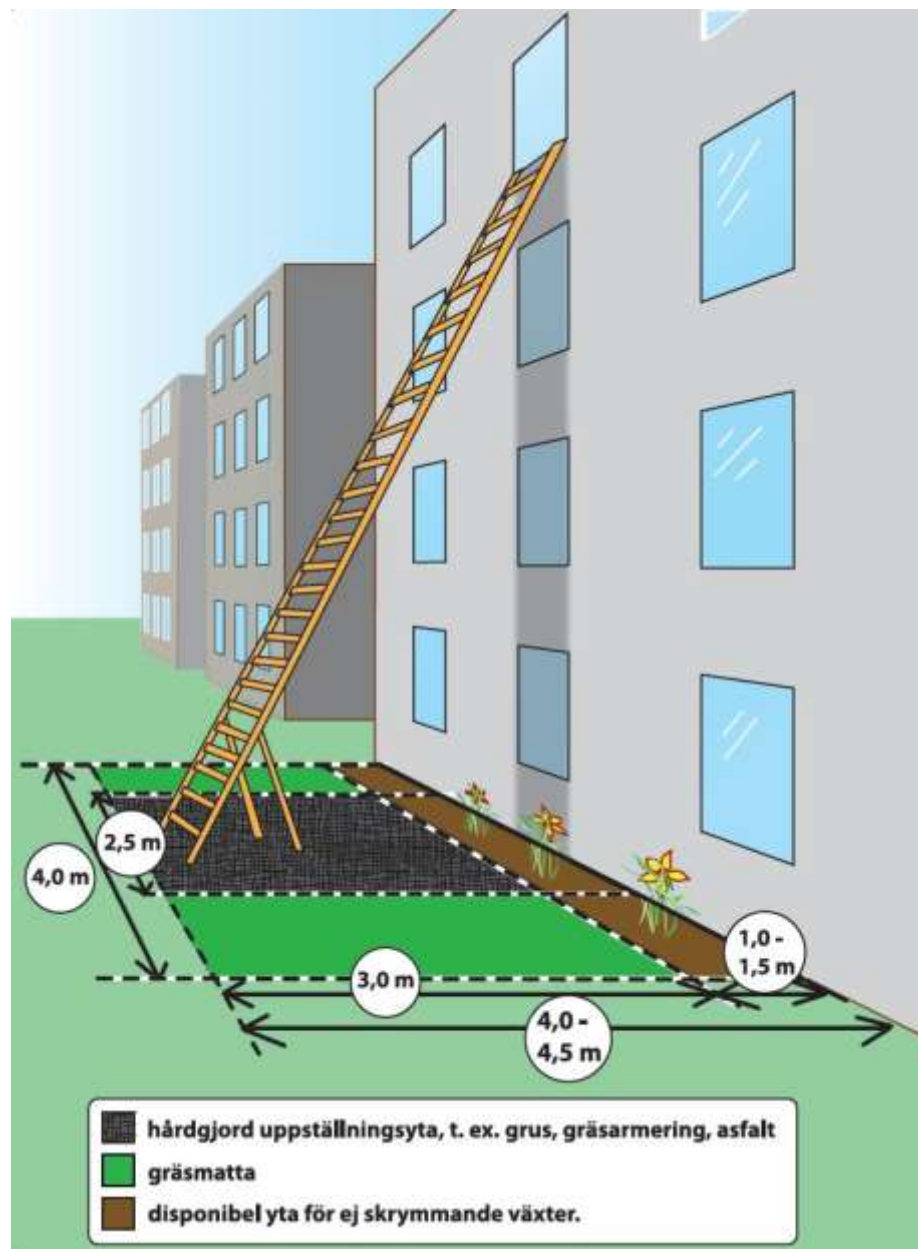
Alestavägen 4, Norrtälje

KONTAKT

0176-710 00
kontaktcenter@norrtaelje.se
www.norrtaelje.se

4.2 Uppställningsplats för bärbar stege

För att ställa upp en bärbar stege krävs en 3 meter lång uppställningsyta, placerad 1-1,5 meter från husvägg eller balkongkant. Uppställningsytan bör vara hårdgjord (asfalt, grus, gräsarmering) för att klara stegen samt vikten från två personer (underlaget ska hålla för en belastning på minst 250 kg). Uteplatser, planteringar, utskjutande byggnadsdelar etc. får inte försvåra uppställning av den bärbara stegen. Förutsättningar för hinderfri och disponibel arbetsyta samt hårdgjord uppställningsyta framgår av figur 3 nedan.



Figur 3. Uppställningsplats för bärbar stege.

POSTADRESS

Box 802, 761 28 Norrtälje
Räddningstjänsten

BESÖKSADRESS

Alestavägen 4, Norrtälje

KONTAKT

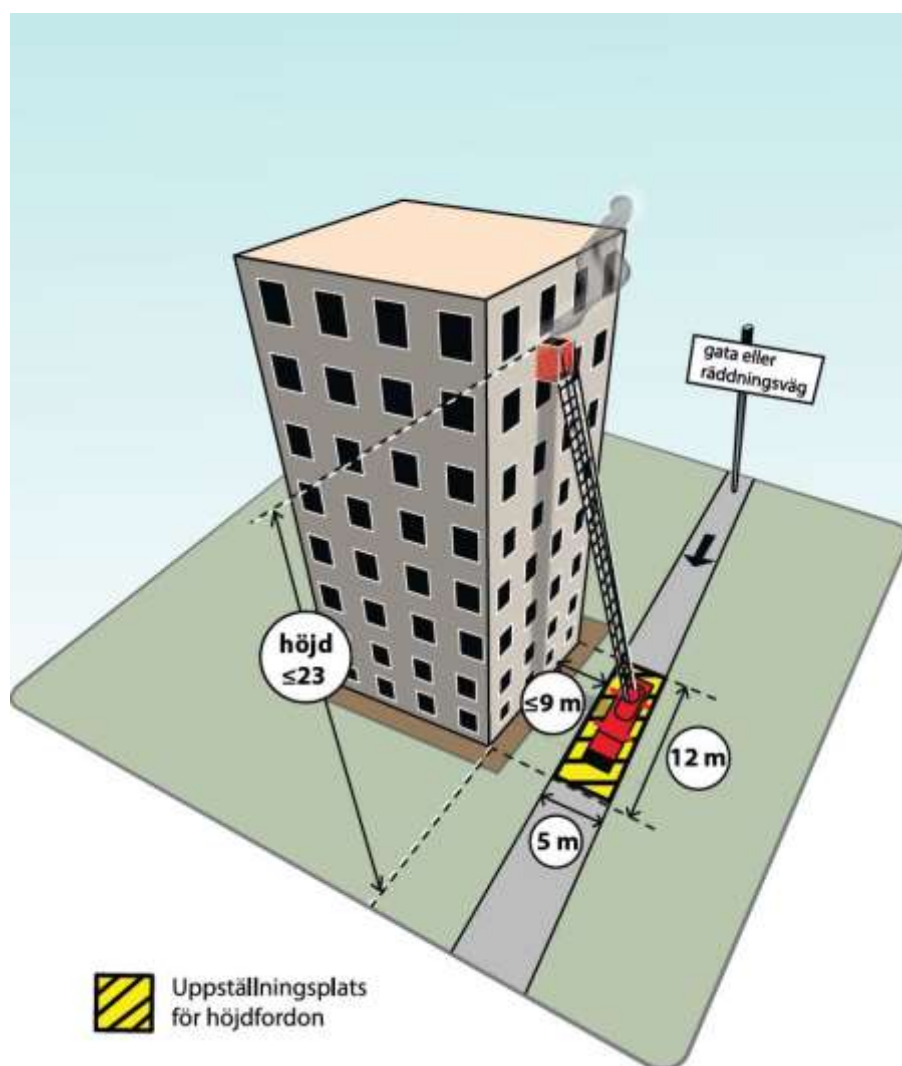
0176-710 00
kontaktcenter@norrtalje.se
www.norrtalje.se



5. Höjdfordon

Räddningstjänstens höjdfordon kan användas för utrymning under förutsättning att körbar väg eller räddningsväg och uppställningsplatser för höjdfordon finns. Vidare ska avståndet mellan marken och fönstrets underkant eller balkongräckets överkant inte överstiga 23 meter. Högre byggnader ska dimensioneras för utrymning utan hjälp av räddningstjänsten. Räddningsväg ska utföras enligt beskrivning i avsnitt 5.1 och uppställningsplats enligt beskrivning i avsnitt 5.2.

Utgör Räddningstjänsten Norrtälje kommun alternativ utrymningsväg rekommenderas det att samma utrymningsstrategi används för hela byggnaden för att skapa en överblickbar och hanterlig utrymningssituation. Det är mindre lämpligt att blanda mellan bärbar stege och höjdfordon som utrymningsväg i samma byggnad.



Figur 4. Illustration användning av höjdfordon.

POSTADRESS

Box 802, 761 28 Norrtälje
Räddningstjänsten

BESÖKSADRESS

Alestavägen 4, Norrtälje

KONTAKT

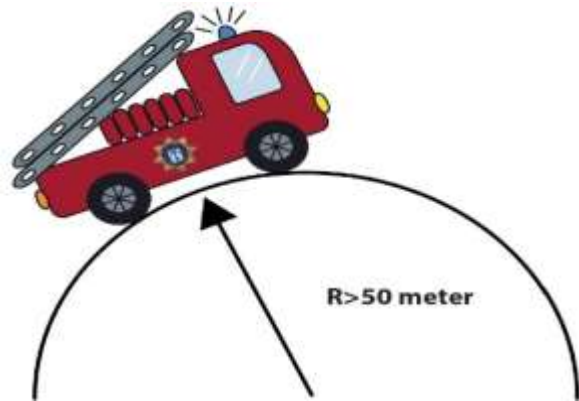
0176-710 00
kontaktcenter@norrtaelje.se
www.norrtaelje.se

5.1 Åtkomlighet med höjdfordon

För att kunna genomföra en livräddande insats med hjälp av räddningstjänstens höjdfordon krävs god åtkomlighet till byggnaden och både räddningsväg och uppställningsplats kan behöva anordnas.

En tillträdesväg eller räddningsväg ska uppfylla följande krav:

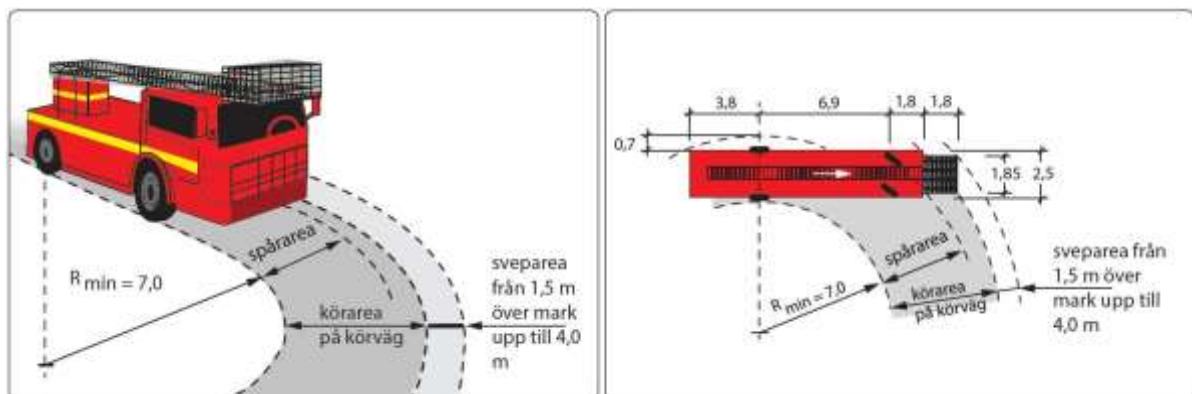
- Minst 3 meter körbanebredd
- Minst 3,5 meter fri bredd
- Minst 4 meter fri höjd
- Maximalt 14% lutning i längsriktning
- Maximalt 3,5% tvärfall
- Minst 50 meter vertikalradie, se figur 5 till höger
- Minst 7 meter innerradie i kurvor samt tillräcklig breddökning och hinderfritt sidoområde före, genom och efter kurvan att typfordon i figur 6 nedan kan framföras
- Bärigheten ska motsvara gatunätets bärighet



Figur 5. Vertikalradie av räddningsväg.

Räddningstjänsten Norrtälje kommun rekommenderar att räddningsväg utformas med 5 meter körbanebredd så att den kan fungera som uppställningsplats längs hela sin sträckning.

Kurvor ska dimensioneras för ett typfordon enligt figur 6 nedan. Om räddningsvägen inte ska nyttjas av höjdfordon kan körspårsanalys utgå från en vanlig lastbil som är cirka 12 meter lång.



Figur 6. Fri bredd och höjd av räddningsväg.

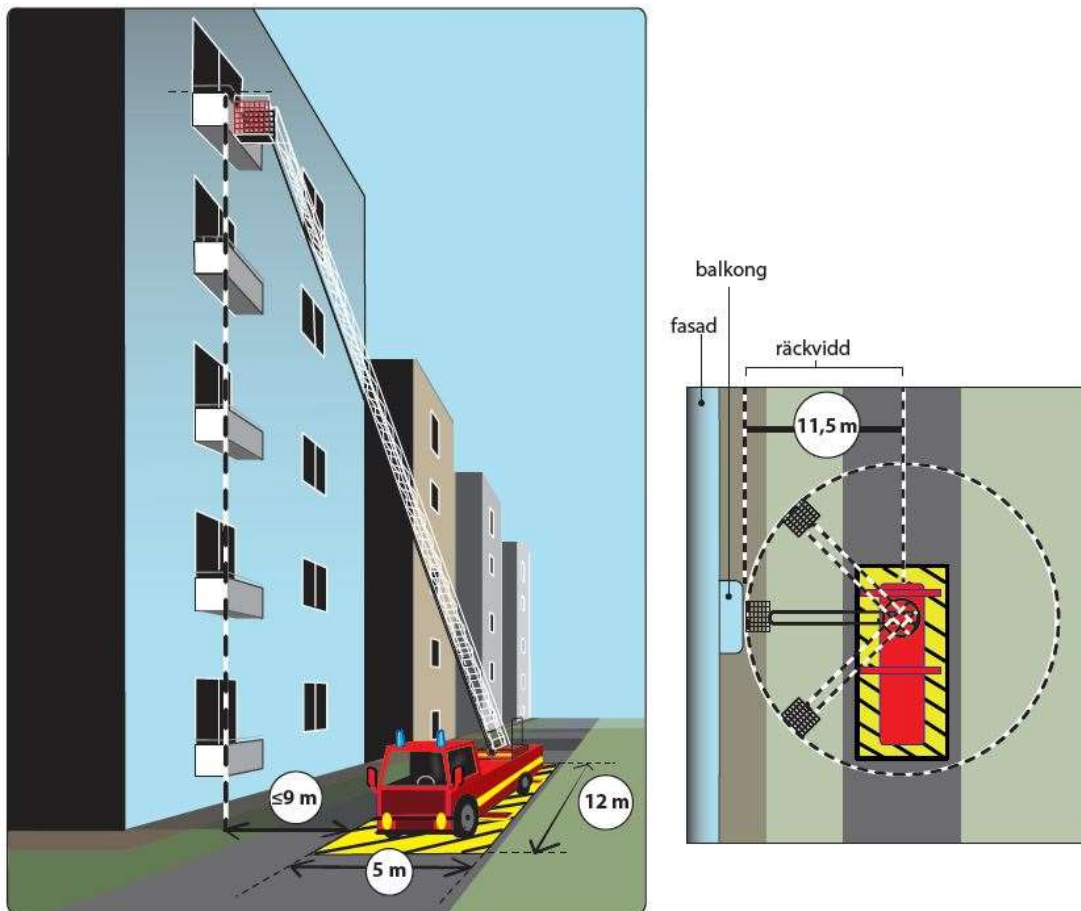
5.2 Uppställningsplats för höjdfordon

En uppställningsplats för räddningstjänstens fordon ska uppfylla följande krav:

- Minst 5 meter bred och 12 meter lång
- Maximalt 15% lutning i någon riktning
- Bärigheten ska motsvara gatunätets bärighet
- Vara placerad utanför de balkonger eller fönster som ska kunna nås med höjdfordon
- Vara placerad maximalt 9 meter från husvägg eller balkongkant. Avståndet mäts från fasaden (vid fönsterutrymning) eller balkongkanten till kanten på uppställningsplatsen

Räddningstjänsten Norrtälje kommun har följande tillägg:

- Uppställningsplatsen bör inte placeras närmre än 2 meter från byggnadens fasad eller balkongkant för att skapa arbetsyta kring fordonet och tillgänglighet lägre ned i byggnaden
- Ett avstånd på 6-9 meter från kant på uppställningsplats till fasad eller balkongkant ger bäst förutsättningar för ett snabbt och säkert ingripande



Figur 7. Uppställningsplats för höjdfordon.

POSTADRESS

Box 802, 761 28 Norrtälje
Räddningstjänsten

BESÖKSADRESS

Alestavägen 4, Norrtälje

KONTAKT

0176-710 00
kontaktcenter@norrtaelje.se
www.norrtaelje.se



6. Generella förutsättningar för genomförande av insats

6.1 Hinder och parkering

Inga hinder så som träd, trädkronor, lyktstolpar, skyltar, betongsuggor, parkerade bilar, snöhögar eller liknande får inskränka på uppställningsplatsens fria mått eller hindra stegen från att nå de lägenheter och kontor som den är tänkt att utrymma.

Vid nyetablering av bostäder eller kontor som ska utrymmas med hjälp av räddningstjänsten uppstår ibland problem mellan trädplantering och uppställningsplats för räddningstjänstens fordon. Därför är det viktigt att räddningstjänstens tillgänglighet och plantering av träd samordnas.

Räddningstjänstens Norrtälje kommun har inte möjlighet att avgöra om träd kommer att inkräkta på uppställningsplatser eller hindra tillgänglighet i framtiden. Det är byggherrens eller fastighetsägarens ansvar att säkerställa räddningstjänstens åtkomlighet. Om räddningstjänstens åtkomlighet inte kan säkerställas krävs att byggnaderna dimensioneras för utrymning utan räddningstjänstens medverkan.

6.2 Infart till räddningsväg

Räddningsvägen ska kunna nås utan att fordonet behöver backa in. Det godtas att fordonen backar ut från en räddningsväg.

Räddningsvägen ska normalt ansluta i närheten till byggnadens gatuadress. Det är viktigt att utformningen på platsen är sådan att det tydligt framgår att det är en infart. Detta för att det generella parkeringsförbudet vid infarter ska kunna åtföljas. Fastighetsägaren är ansvarig för att det finns en fullgod infart till räddningsvägen. För ny eller ändrad infart till fastighet krävs alltid tillstånd från berörd väghållare. Tillstånd för infart från kommunal gata ansöks enligt rutin på www.norrtalje.se. Observera att infart ska vara utformad så att höjdfordon kan svänga in på räddningsvägen, se krav på räddningsväg i avsnitt 5.1.

En räddningsväg ska vara tydligt utmärkt med standardiserad skylt, se figur 9 nedan. Det ska tydligt framgå i terrängen hur räddningsvägen löper längs hela sin sträckning. Även uppställningsplatsen bör markeras om den inte är lätt identifierbar.



Figur 8. Parkering förbjuden.



Figur 9. Räddningsväg får ej blockeras.

POSTADRESS

Box 802, 761 28 Norrtälje
Räddningstjänsten

BESÖKSADRESS

Alestavägen 4, Norrtälje

KONTAKT

0176-710 00
kontaktcenter@norrtalje.se
www.norrtalje.se



6.3 Bommar och lås

Bommar, grindar och dylikt bör vara lätt öppningsbara. Eventuell öppningsanordning kan utgöras av

- Brandkårsnyckel enligt svensk standard SS 3654
- Trekantsnyckel i storlekarna 9 samt 12 mm



Figur 10. Brandkårsnyckel.



Figur 11. Trekantsnyckel.

Låsen bör utformas på sådant sätt att nyckel kan tas ur låset då bommen öppnats. Detta så att räddningstjänsten kan öppna flera lås med samma nyckel.

6.4 Räddningsväg via cykelväg eller gångväg

Om gång- eller cykelvägar även ska utgöra räddningsvägar är det viktigt att dessa utformas som räddningsvägar enligt ovan. Det innebär exempelvis att gång- och cykelvägen ska vara skyltad som räddningsväg, underhållas året runt och ha tillräcklig bärighet för räddningsfordonen.

6.5 Kontroll och underhåll

Räddningsvägar och uppställningsplatser ska upprätthålla sin funktion oavsett årstid eller tidpunkt på dygnet. Räddningsvägen eller uppställningsplatsen får aldrig blockeras av fordon, containrar, träd, växtlighet eller andra föremål. Vid snö eller vinterväglag ska räddningsvägen eller uppställningsplatsen snöröjas och sandas vid behov. Träd, stenar och dylikt får ej vara placerade så att det bildas snövallar som sedan blockerar räddningsvägen eller uppställningsplatsen.

Vid exempelvis fasadrenoveringar eller vid arbeten på räddningsvägen förekommer det att ställningar eller liftar kan komma att blockera räddningsvägen under en viss tid. Renoveringar får naturligtvis genomföras men räddningsvägen ska i möjligaste mån hållas öppen.

Under den tid det finns en begränsning i åtkomligheten bör fastighetsägaren vidta åtgärder. Exempel på åtgärder är:

- Fast ställning längs fasaden på sådant sätt att lägenheterna kan utrymma ut på ställningen
- Tillfällig räddningsväg
- Avstängningar bör ske dagtid och under så kort period som möjligt
- Arbetet planeras och genomförs så att inte all åtkomlighet påverkas samtidigt
- Information bör sättas upp i berörda trappuppgångar

POSTADRESS

Box 802, 761 28 Norrtälje
Räddningstjänsten

BESÖKSADRESS

Alestavägen 4, Norrtälje

KONTAKT

0176-710 00
kontaktcenter@norrtaelje.se
www.norrtaelje.se



Det är fastighetsägarens ansvar att underhålla räddningsvägar och uppställningsplatser. Kontroll av dessa bör ingå i det systematiska brandskyddsarbetet (SBA).

6.6 Åtgärder som kräver bygglov eller anmälan enligt Plan- och bygglagen

Vid mer omfattande ändringar i form av om- eller tillbyggnader kan åtgärden kräva bygglov eller vara anmälningspliktig till kommunen, i enlighet med Plan- och bygglagen. Enligt Boverkets byggregler ska tillfälliga utrymningsvägar ordnas om ordinarie utrymningsvägar inte kan användas. Det är byggherrens ansvar att detta uppfylls.

6.7 Befintliga räddningsvägar

Räddningstjänsten Norrtälje kommun förutsätter att befintliga räddningsvägar uppfyller minst de krav som gällde för räddningsvägen vid uppförandet.

I de fall en befintlig räddningsväg ändras, då det sker omfattande markarbeten eller en väsentlig ändring i byggnaden, förordar räddningstjänsten Norrtälje kommun att räddningsvägen ska byggas om så att den uppfyller dagens gällande krav.

6.8 Åtkomlighetsprov av räddningsväg

Räddningstjänsten Norrtälje kommun kan i de fall det förekommer oklarheter kring utformningen bistå med ett åtkomlighetsprov på befintliga räddningsvägar mot en avgift. Avgiften baseras på den tid som tas i anspråk för ett höjdfordon samt två brandmän, även transportkostnader tillkommer.

6.9 Projekteringsanvisning

Sist i detta dokument finns ett stöd som kan användas vid projektering av räddningsvägar eller uppställningsplatser inom Norrtälje kommun. Räddningstjänsten Norrtälje kommun förordar att projekteringsanvisningen ingår i kontrollplanen i bygglovsärenden samt att den nyttjas vid upprättande av detaljplaner.

POSTADRESS

Box 802, 761 28 Norrtälje
Räddningstjänsten

BESÖKSADRESS

Alestavägen 4, Norrtälje

KONTAKT

0176-710 00
kontaktcenter@norrталje.se
www.norrталje.se



2021-03-24

Projekteringsanvisning	Ja	Nej	Kontroll utförd
Kompetens och förståelse			
Projektören har tagit del av informationen i sin helhet och har förstått innebörden av denna.			
Projektören har varit på plats vid tomten eller byggnaden för att bilda sig en uppfattning av möjliga hinder etc.			
Kan bärbar stege eller höjdfordon användas?			
Bärbar stege kan användas då avståndet mellan marken och fönstrets underkant eller balkongens överkant understiger 11,0 meter.			
Höjdfordon kan användas då avståndet mellan marken och fönstrets underkant eller balkongens överkant understiger 23 meter.			
Körbar väg eller räddningsväg			
Vägen fram till byggnaden uppfyller krav på bredd, last, svängradie, m.m.			
Infart till räddningsväg är utformad enligt Råd & anvisningen och är säkerställd hos kommunen (t.ex. fasning av kant, svängradie).			
Det finns inga hinder som kan blockera räddningsvägen, t ex parkerade bilar vid infarten eller grindar eller bommar.			
Eventuella grindar eller bommar kan öppnas av räddningstjänsten.			
Räddningsvägen är utformad så att fordon kan köra rakt in (och inte backa in).			
Om gång- och cykelväg används ska detta vara kontrollerat mot ägaren och avtal finnas om drift och underhåll.			
Uppställningsplats			
Det finns uppställningsplatser som uppfyller kraven i Råd & anvisningen.			
Samtliga balkonger eller fönster för utrymning nås från någon uppställningsplats.			
Det finns inga träd, lyktstolpar, parkerade bilar eller något annat hinder som kan inkräkta på uppställningsplatsen och hindra stegen från att nå de aktuella balkongerna eller fönstren.			
Säkerställa funktionen över tid			
Inga andra verksamheter finns som kan tänkas nyttja räddningsvägen eller uppställningsplatsen och därigenom påverka åtkomligheten.			
Erforderliga skyltar finns vid räddningsvägar, uppställningsplatser etc.			
Ansvaret för underhåll av räddningsväg och uppställningsplats är tydligt fördelat (t ex snöröjning, beskärning av buskar och träd).			
Den framtida nyttjaren är införstådd med vilka funktioner som måste upprätthållas över tid.			
Brandskyddsdocumentation som beskriver förutsättningarna för räddningsväg och uppställningsplats finns.			

POSTADRESSBox 802, 761 28 Norrtälje
Räddningstjänsten**BESÖKSADRESS**

Alestavägen 4, Norrtälje

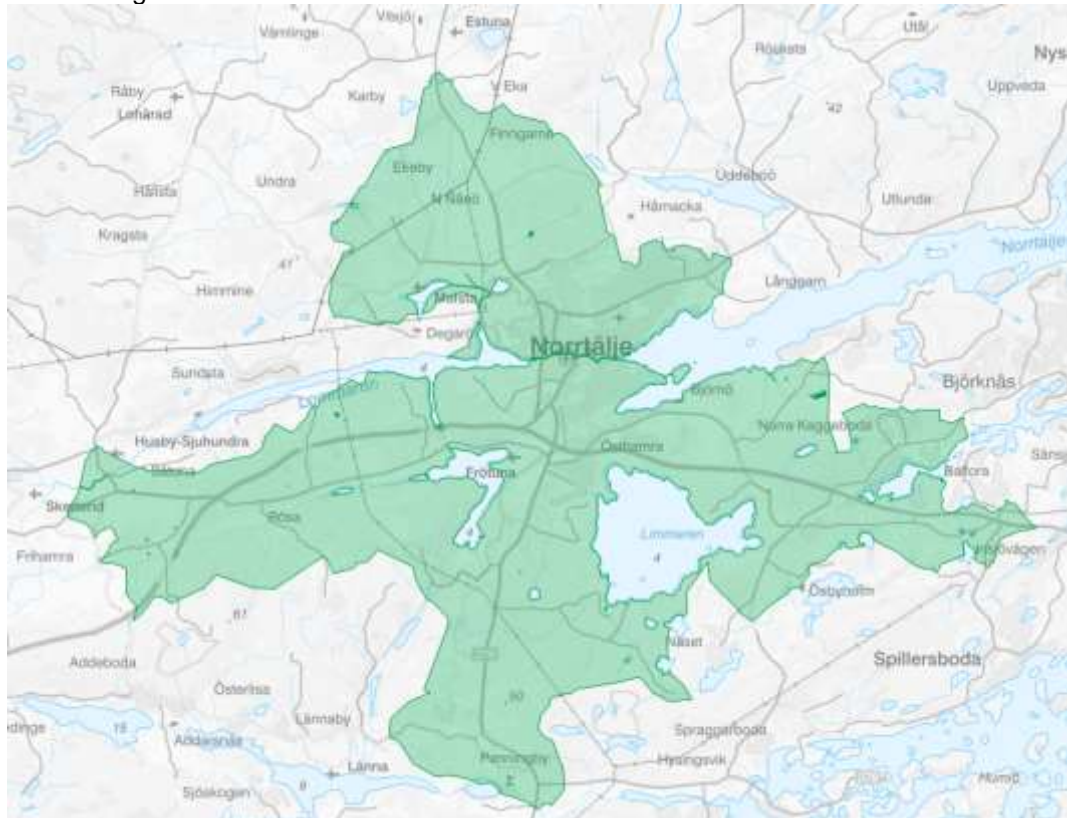
KONTAKT0176-710 00
kontaktcenter@norrtalje.se
www.norrtalje.se



2021-03-24

Bilaga – Norrtälje tätort, insatstid inom 10 minuter

I Norrtälje tätort finns både bärbar stegutrustning och höjdfordon att tillgå, inom grönt område i figur nedan.



POSTADRESS

Box 802, 761 28 Norrtälje
Räddningstjänsten

BESÖKSADRESS

Alestavägen 4, Norrtälje

KONTAKT

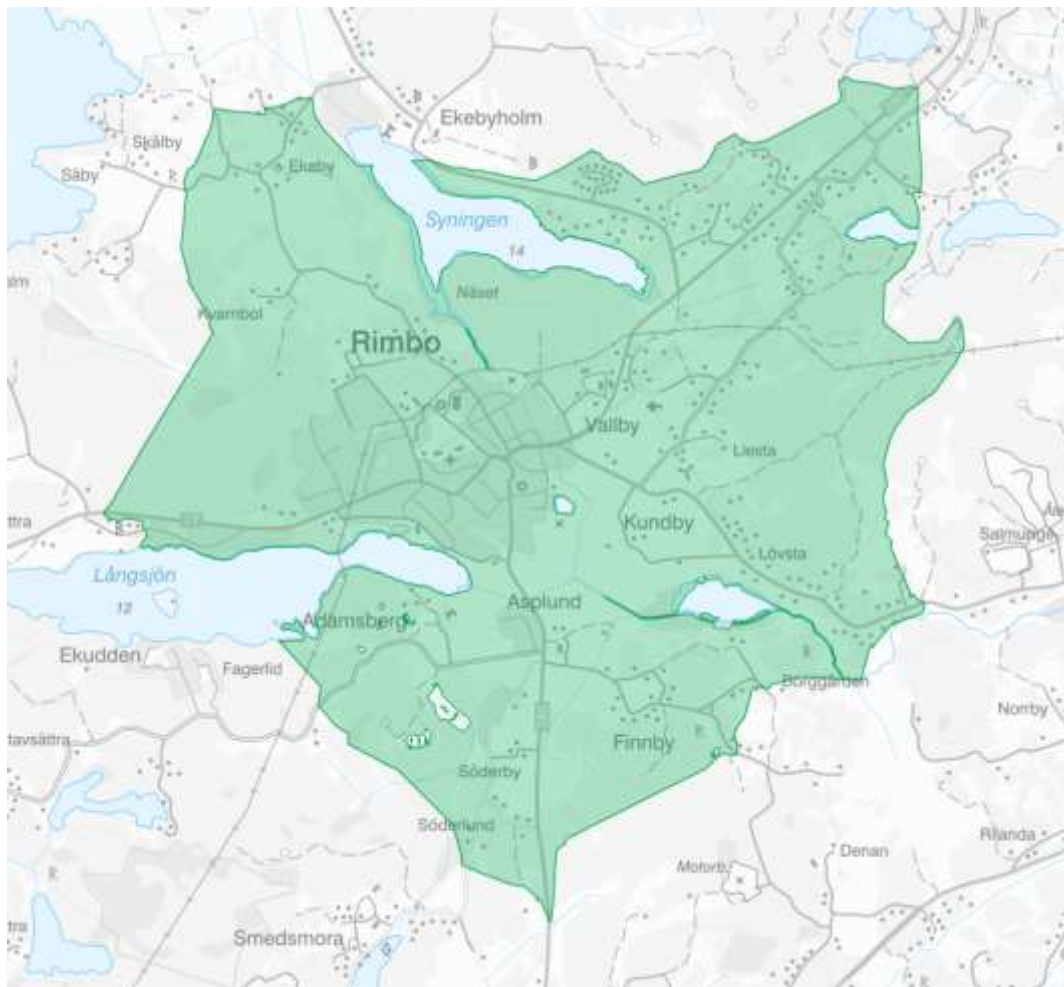
0176-710 00
kontaktcenter@norttalje.se
www.norttalje.se



2021-03-24

Bilaga – Rimbo tätort, insatstid inom 10 minuter

Inom Rimbo tätort finns endast bärbar stegutrustning att tillgå, inom grönt område i figur nedan.



POSTADRESS

Box 802, 761 28 Norrtälje
Räddningstjänsten

BESÖKSADRESS

Alestavägen 4, Norrtälje

KONTAKT

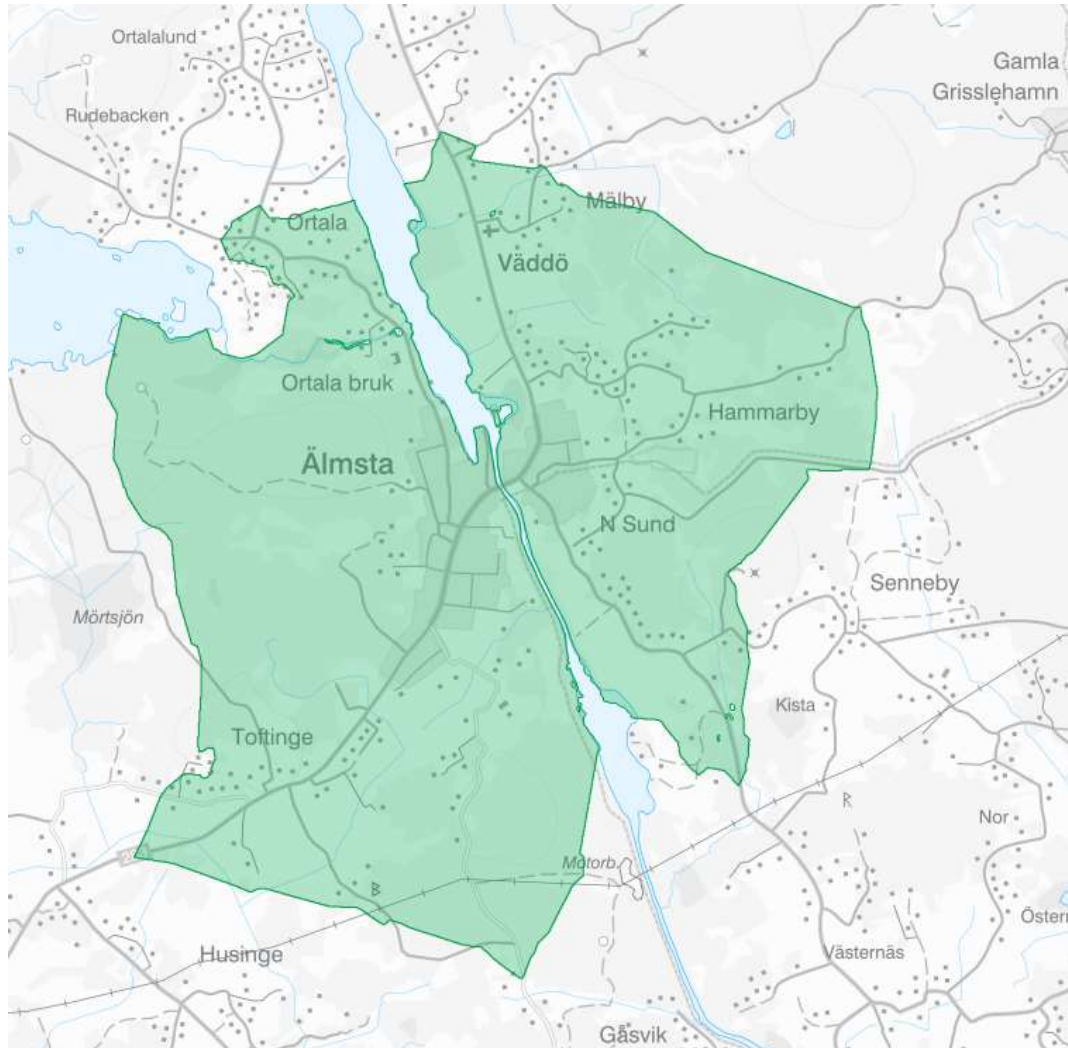
0176-710 00
kontaktcenter@norrtaelje.se
www.norrtaelje.se



2021-03-24

Bilaga – Älmsta tätort, insatstid inom 10 minuter

Inom Älmsta tätort finns endast bärbar stegutrustning att tillgå, inom grönt område i figur nedan.



POSTADRESS

Box 802, 761 28 Norrtälje
Räddningstjänsten

BESÖKSADRESS

Alestavägen 4, Norrtälje

KONTAKT

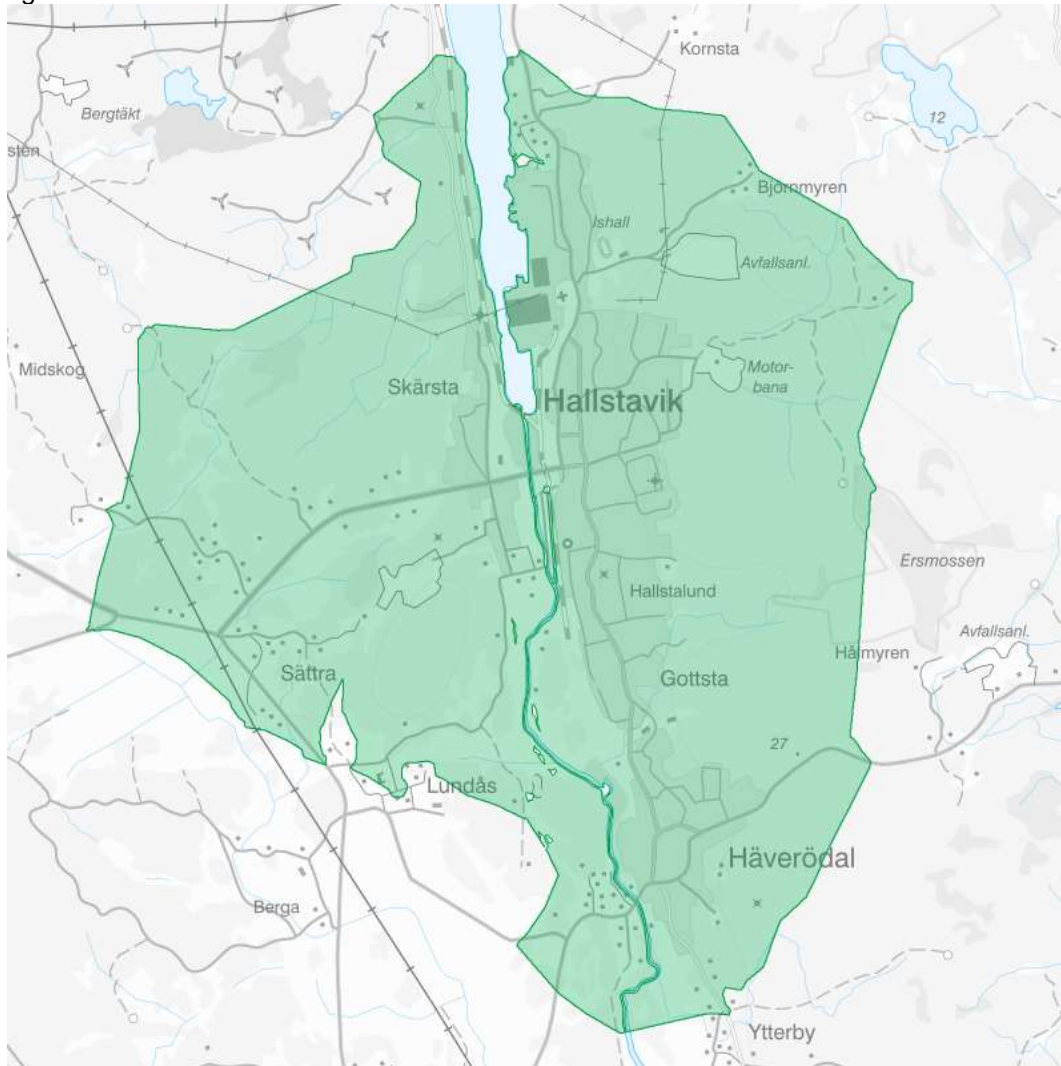
0176-710 00
kontaktcenter@norrtalje.se
www.norrtalje.se



2021-03-24

Bilaga – Hallstavik tätort, insatstid inom 10 minuter

Inom Hallstavik tätort finns endast bärbar stegutrustning att tillgå, inom grönt område i figur nedan.



POSTADRESS

Box 802, 761 28 Norrtälje
Räddningstjänsten

BESÖKSADRESS

Alestavägen 4, Norrtälje

KONTAKT

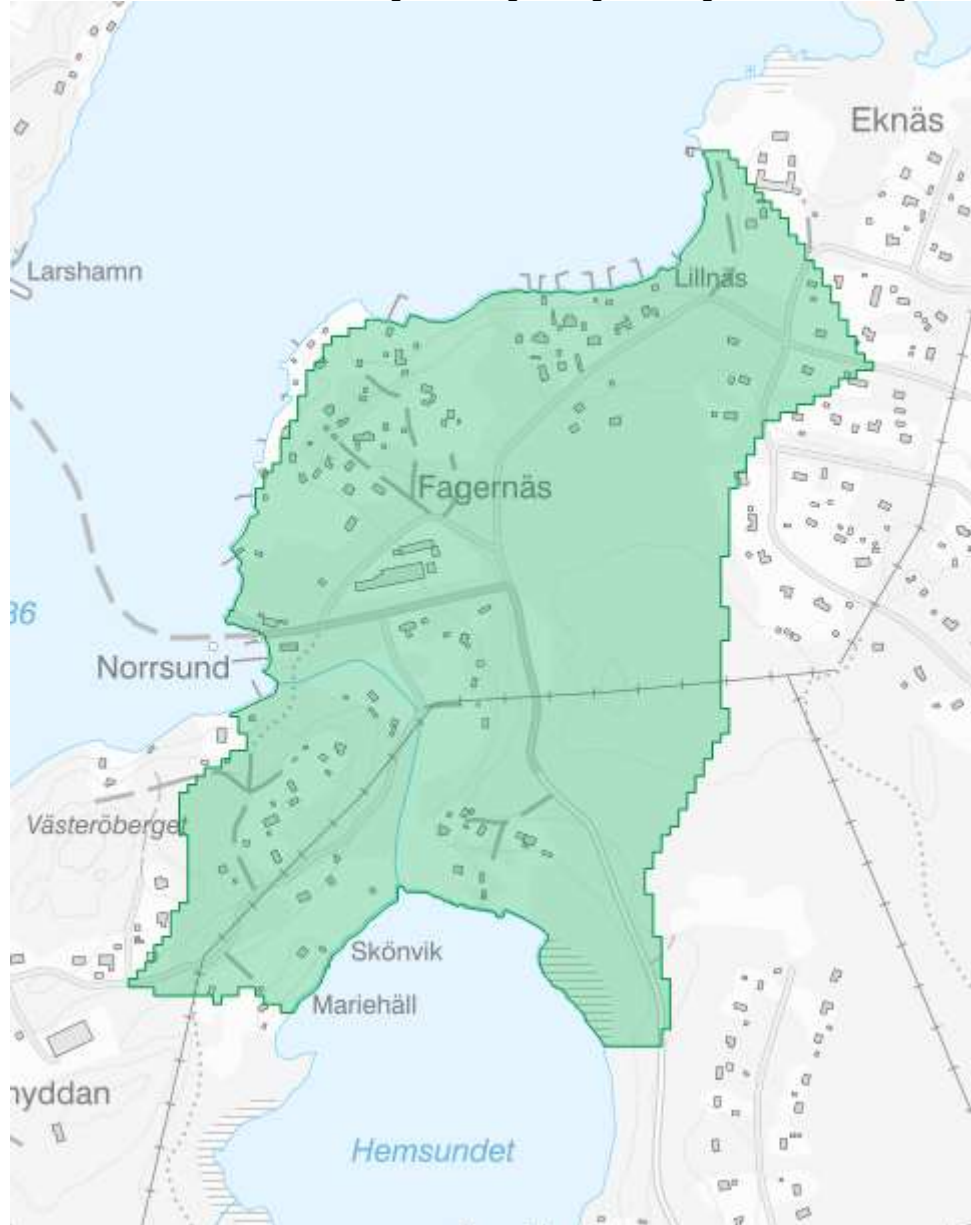
0176-710 00
kontaktcenter@norrtalje.se
www.norrtalje.se



2021-03-24

Bilaga – Blidö, insatstid inom 10 minuter

På Blidö finns endast bärbar stegutrustning att tillgå, inom grönt område i figur nedan.



POSTADRESS

Box 802, 761 28 Norrtälje
Räddningstjänsten

BESÖKSADRESS

Alestavägen 4, Norrtälje

KONTAKT

0176-710 00
kontaktcenter@norrtalje.se
www.norrtalje.se