

2020

Delårsrapport 2



NORRTÄLJE
KOMMUN





Innehållsförteckning

1. Inledning	5
1.1 Ekonomisk sammanfattning	6
2. Förvaltningsberättelse	7
2.1 Organisationsöversikt	8
2.2 Omvärldsanalys och effekter av coronapandemin	9
2.3 Några viktiga händelser	10
2.4 Mål och uppdrag	12
2.5 God ekonomisk hushållning och balanskravsresultat	16
2.6 Kommunen som arbetsgivare	20
2.7 Framåtblick	21
2.8 Ekonomi	23
3. Nämnder	30
3.1 Barn- och skolnämnden	31
3.2 Utbildningsnämnden	33
3.3 Kultur- och fritidsnämnden	35
3.4 Socialnämnden	37
3.5 Bygg- och miljönämnden	39
3.6 Teknik- och klimatnämnden	40
3.7 Kommunstyrelsen	41
3.8 Överförmyndaren	44
3.9 Val- och demokratinämnden	45
3.10 Kommunal revision	46
4. Kommunala bolag och kommunalförbund	47
4.1 Översikt NKAB-koncernen	48
4.2 Norrtälje Kommunhus AB	49
4.3 Norrtälje Energi AB	50
4.4 Roslagsbostäder AB	52
4.5 Campus Roslagen AB	54
4.6 Kommunalförbundet Sjukvård och omsorg i Norrtälje	56
4.7 Tiohundra AB	58
5. Kommunkoncernen	60
6. Räkenskaper	62
7. Ord och begreppsförklaringar	82
8. Redovisningsprinciper	83

Bilagor

Översikt måluppfyllelse och indikatorer delår 2 Norrtälje kommun
Finansrapport per 31 augusti 2020
Projektplan pågående investeringar delår 2 2020

Norrtälje



1. Inledning

Det här är den andra delårsrapporten för året och den avser perioden januari till augusti 2020. Rapporten innehåller uppföljning av såväl verksamhet som ekonomi, samt helårsprognos för Norrtälje kommun och de kommunala bolagen. Uppföljningen görs mot Norrtälje kommuns Mål och Budget 2020–2022.

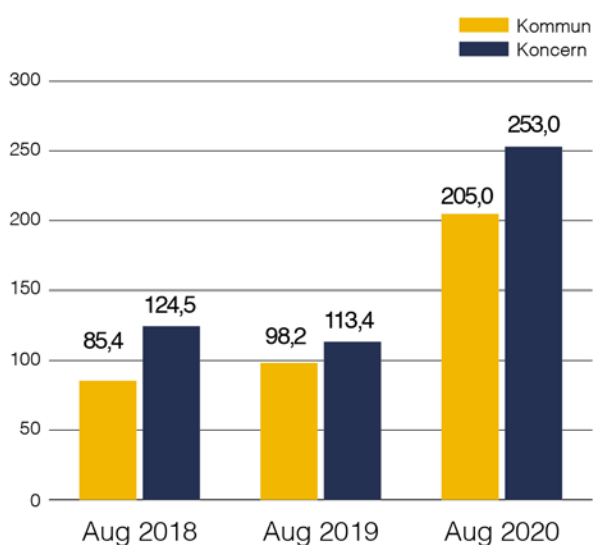
Delårsrapporten innefattar även Kommunalförbundet Sjukvård och omsorg i Norrtälje, där Norrtälje kommun och Region Stockholm är medlemmar till 50 procent vardera. Kommunalförbundet äger vårdbolaget TioHundra AB. Dessutom ingår Norrtälje kommuns helägda bolag Norrtälje Kommunhus AB och dess helägda dotterbolag Norrtälje Energi AB, Roslagsbostäder AB och Campus Roslagen AB.

Tabell: Resultaträkning totalt för kommunen

MNKR	2020			2020			2019
	Budget jan–aug	Utfall jan–aug	Avv.	Budget helår	Prognos helår	Avv.	Utfall jan–aug
Summa nämnder	-2 246,2	-2 250,9	-4,7	-3 373,3	-3 427,7	-54,4	-2 173,6
Reserv Befolkningsprognos	-26,0	0,0	26,0	-39,0	-19,0	20,0	0,0
Summa KS centrala anslag	-4,0	-12,8	-8,8	-6,0	-19,3	-13,3	-10,1
Summa nämnder inkl KS centrala anslag	-2 276,2	-2 263,7	12,5	-3 418,3	-3 466,0	-47,7	-2 183,7
Centrala verksamhetskostnader och intäkter	121,4	142,8	21,4	182,1	187,5	5,4	108,7
Verksamhetens nettokostnad före avskrivningar	-2 154,8	-2 120,9	33,9	-3 236,2	-3 278,4	-42,2	-2 075,0
Avskrivningar	-132,4	-123,9	8,5	-198,6	-187,3	11,3	-111,0
Verksamhetens nettokostnad	-2 287,2	-2 244,8	42,4	-3 434,8	-3 465,7	-30,9	-2 186,0
Skatteintäkter, statsbidrag mm	2 361,3	2 448,9	87,6	3 542,0	3 636,0	93,9	2 276,4
Finansnetto	-10,6	0,9	11,5	-15,9	-4,5	11,4	7,8
Årets resultat	63,5	205,0	141,5	91,3	165,7	74,4	98,2
Omställningskostnader	-12,7	0,0	12,7	-19,0	-19,0	0,0	0,0
Balanskravsjusteringar	0,0	0,0	0,0	0,0	0,0	0,0	-0,1
Årets resultat efter omställningskostnader	50,9	205,0	154,2	72,3	146,8	74,4	98,1
Årets resultat, %	2,8	9,1		2,7	4,8		4,5
Årets resultat efter omställningskostnader, %	2,2	9,1		2,1	4,2		4,5

Resultatet för kommunen per sista augusti är 205,0 mnkr och 253,0 mnkr för kommunkoncernen. Den ekonomiska prognosen före balanskravsjusteringar och omställningskostnader för kommunen som helhet ger ett resultat på 165,7 mnkr vid årets slut, vilket är 74,5 mnkr bättre än budgeterat resultat. Prognostiserat resultat efter balanskravsjusteringar och omställningskostnader är 146,8 mnkr vilket motsvarar 4,2 procent av skatteintäkter och statsbidrag.

1.1 Ekonomisk sammanfattning



Kommunkoncernens resultat per augusti uppgick till 253 mnkr. Kommunens resultat för perioden är 205,0 mnkr, här ingår periodiseringsavvikelser med cirka 70 mnkr avseende semesterlöneskuld och centrala anslag. Kommunen och samtliga bolag utom KSON visar positiva avvikelser mot budget. Resultatet medför att det finansiella inriktningsmålet "En ekonomi i balans" uppnås vad det gäller koncernens resultat. Kommunen mäter åtta övergripande indikatorer där fem av åtta prognostiserade nås för 2020.

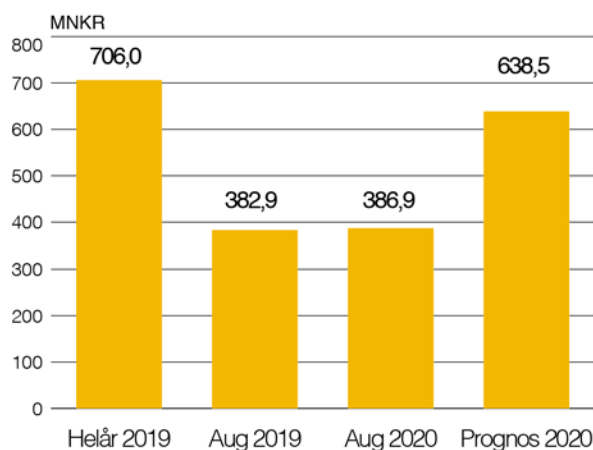
Kommunkoncernens investeringar uppgår till 571,0 mnkr per augusti och beräknas till 910 mnkr för helåret 2020.

Tabell: Utvecklingen av kostnader och intäkter

%	Aug 2018	Aug 2019	Aug 2020
Verksamhetens nettokostnader	6,6	5,2	2,0
Skatteintäkter, bidrag, utjämning	4,1	6,0	7,1

Utvecklingen av verksamheternas nettokostnader har bromsat upp något jämfört med föregående år och ökar med 2,0 procent samtidigt som skatteintäkter och bidrag ökat med 7,1 procent.

Nettoinvesteringar kommunen augusti 2020



Kommunens nettoinvesteringar per augusti uppgår till 386,9 mnkr. Prognosen för 2020 uppgår till 638,5 mnkr vilket är något lägre än föregående års toppnotering.

2. Förvaltningsberättelse

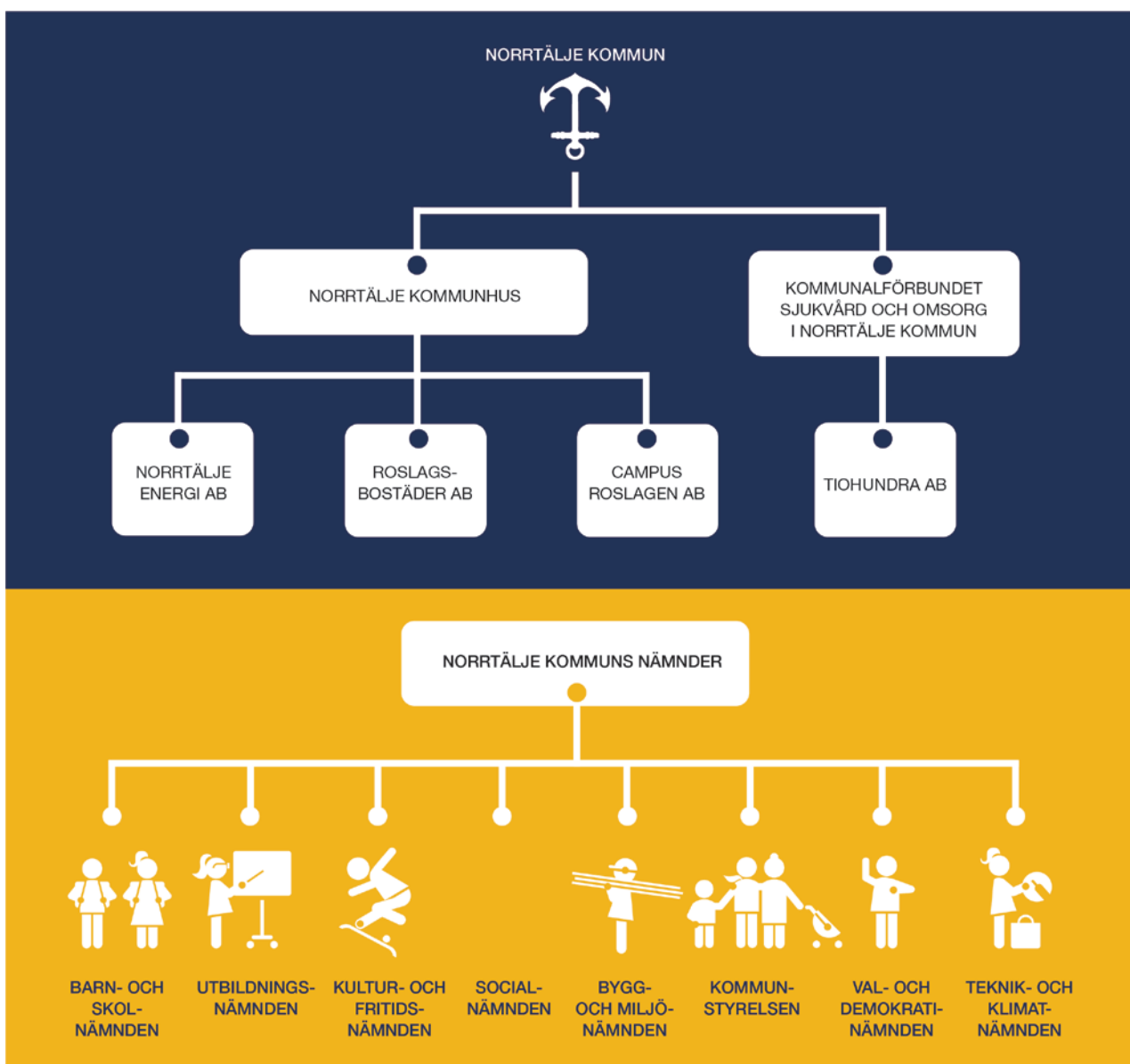
2.1 Organisationsöversikt

Kommunkoncernen består av Norrtälje kommun, koncernen Norrtälje Kommunhus samt koncernen Kommunalförbundet Sjukvård och omsorg i Norrtälje. Norrtälje kommun är moderbolag i kommunkoncernen och har egna verksamheter som är organiserade i styrelse och nämnder.

Moderbolag i koncernen Norrtälje Kommunhus är Norrtälje Kommunhus AB, som äger samtliga aktier i dotterbolagen. Verksamheter i koncernen Norrtälje Kommunhus bedrivs i Norrtälje Energi AB med dotterbolag, Roslagsbostäder AB, Campus Roslagen AB. Norrtälje Sportcentrum AB har likviderats under 2018 och verksamheten bedrivs under Kultur och fritidsnämnden.

Kommunalförbundet Sjukvård och omsorg i Norrtälje, där Norrtälje kommun och Region Stockholm är medlemmar till 50 procent vardera, äger vårdbolaget Tiohundra AB.

Kommunkoncernen: Norrtälje kommun, Roslagsbostäder, Norrtälje Energi, Campus Roslagen samt Kommunalförbundet Sjukvård och omsorg i Norrtälje, arbetar med det gemensamma samhällsupdraget ”samverkan för ökad samhällsnytta”.



2.2 Omvärldsanalys och effekter av coronapandemin

Sedan i mars har det coronarelaterade arbetet inom kommunen bedrivits inom ramen för en krisledningsorganisation, med löpande avstämningar på strategisk och operativ nivå, samtidigt som en central kommunikations- och samordningsfunktion inrättats. Samordningen på dessa nivåer har letts av personal på kommunstyrelsekontoret och trygghets- och säkerhetskontoret, men inneburit en nära löpande koordinering med såväl övriga förvaltningskontor som KSON. Löpande avstämningar har genomförts under perioden med fasta tider för möten på de olika nivåerna. Ett antal lokala initiativ har tagits som ett resultat av coronahanteringen – däribland Norrtälje hjälper, Ringhjälpen och trängselvärdar.

Flera verksamheter har ställt om till distansarbete, i enlighet med den övergripande rekommendationen att alla som har möjlighet ska arbeta hemifrån.

Coronapandemin har stora konsekvenser för näringslivet och arbetsmarknaden, varför det näringslivsfrämjande arbetet och måluppfyllelsen när det gäller fler företags-etableringar och bättre företagsklimat fått stå tillbaka till förmån för mer akuta företagsstödande insatser. Det kan dock noteras att arbetslösheten i Norrtälje kommun hittills inte ökat i samma utsträckning som i övriga länet och riket.

Norrtälje kommun har sökt statsbidrag för merkostnader, framför allt inom socialtjänst och äldreomsorg, till en summa om cirka 23 mnkr och ytterligare en ansökan planeras till november som omfattar ytterligare 20 mnkr.

Coronapandemin har inneburit att skatteintäkter prognostiseras minska på grund av det minskade skatteunderlaget. Detta har kompenseras från staten med ett

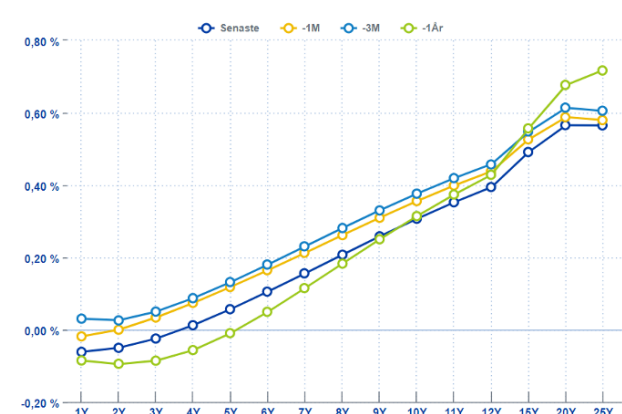
antal stimulanspaket under året. Totalt har Norrtälje erhållit cirka 117 mnkr i extra generella statsbidrag 2020.

Riksbanken höjde i början av 2020 reporäntan till 0 procent efter en period med positiv utveckling av svensk tillväxt och höjda inflationsförväntningar. Därefter drabbades Sverige och övriga världen av coronapandemin. Riksbanken har i samarbete med övriga centralbanker agerat mycket kraftfullt för att förhindra att pandemin utlöser en finanskris samt via olika åtgärder försökt stimulera ekonomin. I dagsläget har Riksbanken valt att inte sänka reporäntan under 0 procent då de anser att det har begränsade stimulanseffekter och kan bidra till finansiella risker och obalanser. Åtgärderna har istället inriktats mot att förse marknaden med obegränsad likviditet, låna upp USD för att förstärka likviditetsreserven samt låna ut till banker för vidareutlåning till företag. Som komplement har Riksbanken även utökat sitt program för köp av stats-, bostads- och kommunobligationer vilket bland annat lett till en stabilisering av priset för upplåning till offentlig sektor via Kommuninvest och kommunens egna marknadsprogram.

Referensräntan Stibor 3M inledde 2020 med en uppgång men har sedan fallit tillbaka och ligger återigen strax under 0 procent. Anledningen är att marknaden inte längre tror på någon höjning av reporäntan varken i år eller nästa år.

Räntorna förväntas vara fortsatt nedpressade givet låga inflationsförväntningar och svag tillväxt.

Nedanstående graf visar hur marknadsräntorna har förändrats det senaste året beroende på löptid. Pandemin har givetvis påverkat men det är ändå inte så stora förändringar jämfört med ett år tillbaka.



2.3 Några viktiga händelser

- Den 9 januari klockan 08.20 slogs dörrarna upp på den nya Bålbroskolan i Rimbo. Stiftelsen Tryggare Sverige har deltagit i planeringsarbetet för att skapa en trygg och säker vistelsemiljö i och runt byggnaderna. Skolan är byggd för 350 elever i förskole- och lågstadielklasser samt innefattar en kulturskola.

- Bygget av den nya gång- och cykelbron Havslänken, som ska binda samman Norrtälje hamn med Societetsparken, började i mars. Bron planeras vara klar under våren 2021. I maj invigdes den nya Hamnpromenaden. Invigningen direktsändes på kommunens Facebooksida, eftersom coronapandemin inte gjorde det möjligt att samla publik på plats.

- Under mars lanserade kommunen olika stödpaket och hjälpinsatser med anledning av coronapandemin. Norrtälje hjälper, Företagsakuten, extra resurser till socialnämnden, KSON och stödpaket för kulturell verksamhet är några exempel. Personal anställd av Norrtälje kommun uppmuntrades att anmäla sig om de hade möjlighet att bistå vård, skola och omsorg med arbetsinsatser.

- Trygghets- och säkerhetsarbetet fick ett stort fokus, inte bara på grund av krishanteringen i samband med coronapandemin, utan också för att kommunen nysatsade inom området. Ett nytt trygghets- och säkerhetskontor bildades den första april. Kommunfullmäktige beslutade även att inrätta ett trygghets- och säkerhetsråd.

- I april sade Norrtälje kommun ja till begäran om fortsatt exploatering av området vid hamnen och investerar 500 miljoner i den tredje och därmed sista etappen. Man hoppas med den kunna dra in exploateringsintäkter till kommunen i framtida skede.

- I maj stod det klart vem som blir ny kommundirektör, med start i september. Anette Madsen har 20 års erfarenhet av arbete som hög tjänsteman på regeringskansliet, de senaste tio åren i ledande positioner.

- Under sommaren ringde kommunen upp samtliga invånare över 80 år, för att höra efter hur de mår under den pågående coronapandemin. Initiativet togs väl emot och den personliga kontakten uppskattades av många.

- I juni beslutades om en investering på 60 miljoner kronor för att stabilisera marken i Societetsparken och förstärka södra kajen.

- Kommunen lät flera traditionella firanden ske i digital form för att minska risken för smittspridning. Efter många veckors distansstudier firades studenten med utspring klassvis utan varken stora folksamlingar, kortage eller firande i parken. Det var med blandade känslor, men en positiv effekt var att studenterna fick med sig en film från den minnesvärda dagen. På Sveriges nationaldag den 6 juni var Nils Matsson värd för den direktsända ceremonin som lockade många till kommunens webbplats.

- I början av sommaren presenterade kommunen satsningen på Digidelhjälpen, en insats för att hjälpa fler kliva över tröskeln och lära sig digitala tjänster som gör livet lättare under coronapandemin, som medfört ofrivillig karantän för många äldre. Norrtälje kommun satsade även på e-tjänster för andra målgrupper, inom områden som orosanmälningar och elevhälsa.

- I augusti kom beskedet att IT och ny pedagogik hamnar i fokus när Lommarskolan rustas upp och blir F-9-skola, med start höstterminen 2021.





2.4 Mål och uppdrag

KOMMUNFULLMÄKTIGES LÅNGSIKTIGA MÅL: SJU LÖFTEN TILL NORRTÄLJE KOMMUNS INVÅNARE OCH FÖRETAG

Norrtälje kommun växer och står de kommande åren inför stora utmaningar och oändliga möjligheter.

Att allt fler människor vill bo i Norrtälje kommun och att företag vill etablera sig här är en fantastisk möjlighet, men det ställer också krav på Norrtälje kommun. En växande kommun kräver god beredskap och planering, liksom kapacitet att möta ökad efterfrågan på Norrtälje kommuns verksamheter – framför allt när det gäller skola, förskola, vård och omsorg. Samtidigt måste vi säkerställa att Norrtälje kommun växer hållbart – att vi tar ekonomisk, social och ekologisk hänsyn till kommande generationer.

Norrtälje kommuns vision ”Global livsstil – lokalt liv!” konkretiserades därför i Mål och budget 2020–22 med sju löften till Norrtälje kommuns befintliga och potentiella invånare och företag.

Dessa löften anger hur Norrtälje kommun ska utvecklas de kommande tio åren och tar formen av målområden som sätter den övergripande inriktningen för Norrtälje kommun. Genom att ha ett längre perspektiv på Norrtälje kommuns utveckling lägger vi en stabil grund för de kommande årens arbete med att skapa en framtidskommun som värnar de fantastiska värden som Norrtälje kommun har, samtidigt som nya möjligheter och innovationer tas tillvara.

En ambitionsnivå har satts för respektive löfte med sikte på år 2030, ett centralt år för ansträngningar världen över att åstadkomma en ekonomiskt, socialt och ekologiskt hållbar utveckling. Ambitionsnivån används som ett rikt-

märke, utifrån vilket gradvisa framsteg årligen kan mätas och redovisas.

Nedan ges en översikt över framsteg under respektive målområde, baserat på uppföljning av de indikatorer för uppföljning som angetts i Mål och budget samt i nämndernas verksamhetsplaner.

Under respektive nämnds avsnitt nedan beskrivs övergripande hur man respektive nämnd bidragit till inriktningsmålen samt utfört de uppdrag som ålagts nämnden under respektive målområde.

Uppföljningen av inriktningsmålen under respektive målområde ska enligt styrmodellen årligen besvara frågan ”Vad har uppnåtts?” med hjälp av relevanta indikatorer. Vid bedömningen av uppfyllelse av inriktningsmålen anges även i vilken utsträckning inriktningen för året kan anses ha fått genomslag i verksamheten.

En sammanfattande bedömning av framsteg i arbetet med inriktningsmålen görs utifrån tre frågeställningar:

- Hur många indikatorer prognostiseras uppnå angivet målvärde?
- Vad har uppnåtts?
- Har inriktningen fått genomslag i verksamheten?

En sammanvägd bedömning av arbetet med att uppfylla inriktningsmål och genomföra uppdrag som fastställts i Mål och budget 2020–22 är att progressen trots coronapandemin är god och att merparten av inriktningsmål kommer att kunna anses uppfyllda vid årets slut.

Tabell. Bedömning av uppfyllelse av inriktningsmål baserat på redovisning av indikatorer

	Indikatorer som prognostiseras uppnå angivet målvärde	Samlad bedömning: Vad har uppnåtts? (Exempel baserat på uppföljning av indikatorer.)	Har inriktningen fått genomslag i verksamheten? (Prioriteringen är känd och aktivt arbete pågår.)
Målområde 1: En sund och hållbar ekonomi			
1.1: En ekonomi i balans	6 av 11 (54%)	En ekonomi i balans uppnås för kommunen som helhet, dock ej i samtliga nämnder. Låneskuld, självfinansieringsgrad investeringar avviker från målvärdet. Grön finansiering ej genomförd enligt plan.	Ja, delvis, med förbättringsutrymme finns i vissa nämnder.
1.2: En effektiv verksamhet	11 av 16 (69%)	Effektiviserad verksamhet t ex genom uppfyllelse av t ex kortad handläggningstid, energieffektivisering, kortad biståndsperiod med försörjningsstöd och uppfyllelse av vårdgaranti.	Ja, men effektiviseringsåtgärder bör redovisas mer systematiskt av samtliga nämnder.
Målområde 2: En kommun som förvaltas och utvecklas på ett miljö- och klimatmässigt hållbart sätt			
2.1: Minska användningen av fossila bränslen	5 av 8 (62,5%)	Minskad användning av fossila bränslen, t ex genom avveckling av fossila uppvärmningskällor, minskning inom Socialnämndens verksamheter av antal mil som körs med bil som drivs av fossila bränslen och antal fossilfria fordon på Kultur- och fritidskontoret. Arbete initierat för mer systematiskt genomförande och redovisning av inriktningsmålet.	Ja, men arbete återstår med att systematisera arbetet på de olika förvaltningskontoren.
2.2: Förbättra kretsloppen för energi, material och näringsämnen	3 av 6 (50%)	Förbättrade kretslopp genom ökad mängd fosfor som har förhindrats att släppas ut i naturen.	Ja, indikatorerna ger dock inte en helhetsbild av allt som görs. T ex har beslut fattats om investering i källsortering.
2.3: Ta hänsyn till biologisk mångfald i Norrtälje kommuns mark- och vattenägande	2 av 2 (100%)	Hänsyn till biologisk mångfald i vattenägandet genom minskad bräddning från avloppsreningsverk och minskat inläckage.	Ja, indikatorerna ger dock inte en helhetsbild av allt som görs.
Målområde 3: En innovativ och serviceinriktad kommunal organisation – som sätter invånaren först			
3.1: Säkerställa att invånare och företag får snabb återkoppling och positivt bemötande i alla sina kontakter med kommunen	7 av 9 (78%)	Efterlevnad av angiven återkopplingstid per epost inom en arbetsdag, hög generell kundnöjdhet med kontaktcenter och avseende tillstånd, tillsyn och kontroll enligt PBL och MB.	Ja, men förbättringsutrymme bedöms finnas i återkopplingstakten inom vissa verksamheter.
3.2: Ta vara på digitaliseringens möjligheter i kontakten med invånare och företag	7 av 9 (78%)	Ökat antal del- och helautomatiserade processer, e-tjänsttransaktioner, digitaliserade beslut. Ökad andel beställningar, anmälningar och ansökningar inom Bygg- och miljönämndens verksamhet samt ökat antal digitala ansökningar inom Socialnämndens verksamhet.	Ja. Detta manifesteras inte minst i det förvaltningsövergripande arbete som inlemts inom ramen för det under året initierade sk digitaliseringsuppdraget.
3.3: Införa tjänstegarantier i Norrtälje kommuns verksamheter som tillhandahåller tjänster till myndighetsutövning i relation till invånare och företag	7 av 8 (87,5%)	Hög efterlevnad av införda tjänstegarantier inom Bygg- och miljönämndens ansvarsområden. Arbete med framtagande och införande av tjänstegarantier har initierats inom samtliga nämnder med förväntan på färdigställande före årets slut.	Ja. Dock återstår införande inom vissa verksamheter.

	Indikatorer som prognostiseras uppnå angivet målvärde	Samlad bedömning: Vad har uppnåtts? (Exempel baserat på uppföljning av indikatorer.)	Har inriktningen fått genomslag i verksamheten? (Prioriteringen är känd och aktivt arbete pågår.)
Målområde 4: En kunskapsinriktad skolkommun - där barn och unga rustas för framtiden och ges möjlighet att nå sin fulla potential			
4.1: Skapa förutsättningar för höjda kunskapsresultat	1 av 14 (7%)	Trots låg uppfyllelse av indikatorernas angivna målvärden bedöms dock t ex vårdnadshavarna i stort sett vara fortsatt mycket nöjda med hur förskolan förbereder deras barn för fortsatt lärande och utveckling	Ja, delvis. Inriktningen bedöms ha genomslag, men viss negativ trend noteras resultatmässigt. Uppföljningen av indikatorer avseende vissa resultat för 2020 försvåras dock av att SCB/Skolverket för närvarande inte publicerar uppgifter på skolnivå/kommunnivå.
4.2: Öka tryggheten och trivseln i skolan	0 av 10 (0%)	Trots låg uppfyllelse av indikatorernas angivna målvärden kan t ex konstateras att stor del av personalen har genomgått SPSM:s utbildningspaket (NPF-utbildad personal). Samtidigt som fler elever i grundskolan upplever sig mer otrygga ses en viss ökad trygghet bland eleverna på Rodengymnasiet jmf föregående år, även om inte angivet målvärde uppnås.	Ja.
4.3: Skapa en stödjande, uppmuntrande läromiljö	3 av 17 (18%)	Trots låg uppfyllelse av indikatorernas angivna målvärden bedöms det finnas vissa indikationer på ökad studiero. Många skolor har arbetat intensivt med att förbättra studieron på skolorna. Det bedöms fortfarande vara för tidigt att tydligt se effekten av det arbetet.	Ja.
Målområde 5: En trygg och säker kommun – i både vardag och kris			
5.1: Stärka tryggheten på gator och torg i hela Norrtälje kommun	1 av 4 (25%)	Underlag saknas för bedömning av upplevd trygghet, då den enkät som används endast görs vartannat år.	Ja. Det kommer bli ett uttryck i genomförandet av de uppdrag som är kopplade till inriktningsmålet, t ex i form av införande av ordningsvakter och kamerabevakning, samt i den kontinuerliga samverkan kring lägesbilden på gator och torg som bedrivs.
5.2: Öka tryggheten i hemmet med särskilt fokus på kvinnor och äldre invånare	U.S.	Underlag saknas för bedömning av indikatorerna.	Osäkert. Prioriteringen av arbetet med t ex våld i nära relationer har fått genomslag i verksamheten, genom de nya arbetsformer som utvecklats för dessa frågor.
5.3: Säkerställa en god kommunal servicenivå även vid störningar och kriser	2 av 7 (28,5%)	Tiden från 112-samtal till första skadeavhjälpanne insats är nere på under 11 minuter och prognostiseras ligga på denna nivå vid årets slut.	Ja. I praktiken har detta verifierats i samband med coronapandemin, då en god kommunal servicenivå bedöms ha upprätthållits.

	Indikatorer som prognostiseras uppnå angivet målvärde	Samlad bedömning: Vad har uppnåtts? (Exempel baserat på uppföljning av indikatorer.)	Har inriktningen fått genomslag i verksamheten? (Prioriteringen är känd och aktivt arbete pågår.)
Målområde 6: En sammanhållen och företagsvänlig kommun - där människor utvecklas och entreprenörskap uppmuntras			
6.1: Främja växande företag och få till stånd fler företags-etableringar som skapar arbetstillfällen	2 av 3 (67%)	Trots coronapandemin har 32 företagsbesök kunnat genomföras per den sista augusti, vilket indikerar en fortsatt hög aktivitetsnivå inom det företagsfrämjande arbetet.	Ja.
6.2: Säkerställa en varierad bostadsförsörjning som möter befolkningstillväxten	1 av 2 (50%)	I dagsläget saknas kvantitativ uppföljning, men den kommer att inkluderas i årsredovisningen.	Ja. Det är bland annat ett tydligt ingångsvärde i pågående arbetet med bostadsförsörjningsstrategin.
6.3: Förbättra eftersatt transportinfrastruktur på prioriterade platser	2 av 2 (100%)	1 km gång- och cykelvägar har anlagts per sista augusti, prognosen för helåret är 4 km. Avseende större infrastrukturprojekt pågår aktiva dialoger med Trafikverket m fl.	Ja.
6.4: Påskynda och utöka bredbandsutbyggnaden	0 av 1 (0%)	Trots att det angivna målvärdet för 2020 inte prognostiseras uppnås, pågår ett aktivt arbete med att identifiera sätt att påskynda bredbandsutbyggnaden inför 2021, bl a i dialog med NEAB.	Ja.
6.5: Skapa och synliggöra hållbara villkor och förutsättningar för landsbygd och skärgård	2 av 2 (100%)	Andel lokalproducerade varor och tjänster i upphandlingar har ökat under året.	Ja. Arbetet med inriktningsmålet är bredare än vad som avspeglas i indikatorerna. Aktiva insatser pågår för att genomföra landsbygds- och skärgårdsutvecklingsprogrammet i enlighet med inriktningsmålet.
6.6: Hållbar utveckling på landsbygden ska säkras genom en restriktiv hållning till byggande på åkermark	U.S.	Indikator saknas. Följs upp i särskild ordning i årsredovisningen.	Ja. Inriktningen är känd och en central aspekt i det löpande arbetet med samhällsbyggnadsärenden, där ev målkonflikter med andra ambitioner döms av från fall till fall.
Målområde 7: En inkluderande kommun – som främjar människors livskvalitet, egenmakt och egenförsörjning			
7.1: Främja egen försörjning och integration	U.S.	Underlag saknas för att kunna göra en bedömning av KF:s angivna indikatorer eller prognostisera uppfyllelse.	Ja, delvis. Den integrationsplan som är under framtagande bedöms skapa förutsättningar för att inriktningen ska få ökat genomslag.
7.2: Skapa förutsättningar för kultur- och fritidsaktiviteter som främjar ökad livskvalitet	4 av 7 (57%)	Nya anläggningar har färdigställt under året, t ex hallen för truggymnastik. Inom ramen för den mobila fritidsgårdsverksamheten har 88 utomhusaktiviteter genomförts per sista augusti. Norrtälje och Rimbo badhus erbjuder nu tid för föreningar att bedriva simundervisning.	Ja. Dock saknas uppföljning av två av KF:s indikatorer i nämndsrapporteringen.
7.3: Öka den demokratiska delaktigheten och samhörigheten	1 av 3 (33%)	Ungdomar har inbjudits till Val- och demokratinämnden en gång, förhoppningen är att kunna ha någon aktivitet ytterligare under hösten där barn och unga får tillfälle att delta i demokratiska processen.	Delvis. Inriktningsmålet bedöms inte vara lika välkänt som andra inriktningsmål i verksamheten som helhet.

2.5 God ekonomisk hushållning och balanskravsresultat

GOD EKONOMISK HUSHÅLLNING

God ekonomisk hushållning bedöms i denna rapport utifrån tre aspekter:

1. En sammanvägd bedömning av inriktningsmål 1 om en ekonomi i balans under målområde 1, En sund och hållbar ekonomi, med tillhörande indikatorer. Grundläggande i bedömningen av en god ekonomisk hushållning är följande finansiella nyckeltal:

- överskottsmålet om 2% (av skatteintäkter och generella bidrag) nås, då det är en förutsättning för att finansiera framtida investeringar,
- att skuldsättningen inte ökar utan goda skäl, beaktande kommunens tillväxt och demografiska utveckling, samt
- att soliditeten inkl pensionsåtagande inte understiger 10%, eftersom det är ett mått på det långsiktiga finansiella handlingsutrymmet
- självfinansieringsgraden i kommunens inventeringar inte blir för låg, beaktande att det är en utmaning för en tillväxtkommun som Norrtälje hur mycket av investeringarna som ska finansieras via skatteintäkter, via lån, privata investerare eller på annat sätt
- budgetavvikelse för verksamhetens nettokostnader, för kommunen som helhet.

2. En sammanvägd bedömning av inriktningsmål 2 om en effektiv verksamhet, under målområde 1, En sund och hållbar ekonomi, med fokus på de indikatorer som speglar effektiviteten i kommunens största kärnverksamheter:

- ett effektivt lokalutnyttjande för att hålla nere driftskostnaderna
- kostnad per betygspoäng
- biståndsperiod inom försörjningsstöd, då en kortare bidragsperiod bedöms minska kostnader och också utgör ett tecken på en socialtjänst som lever upp till intentionerna i socialtjänstlagen

3. En sammanvägd bedömning av progressen i arbetet med inriktningsmål och uppdrag i Mål och budget under målområde 2–7, beaktande variationer mellan nämnderna.

Bedömning av indikatorer för inriktningsmålet En ekonomi i balans av särskild relevans för en god ekonomisk hushållning

Följande indikatorer för inriktningsmålet En ekonomi i balans är en del i bedömningen av God ekonomisk hushållning:

Indikator	Målvärde 2020	Utfall 2020–08	Prognos helår 2020	Värde helår 2019	Kommentar
Inriktningsmål: En ekonomi i balans					
Budgetavvikelse för verksamhetens nettokostnader, mnkr	0	42,4	-37,8	-7,80	Av helårsavvikelse är 30 mnkr beslutade underskott
Överskottet ska uppgå till 2% av skatteintäkter och generella bidrag	2,6%	9%	4%	1,8%	Uppnås
Låneskuld (i kommun), kr per invånare	26 000	27 792	31 366	23 834	Uppnås ej
Soliditet inkl. pensionsåtagande ska inte understiga 10%	17%	17%	16%	12,9%	Uppnås över 10%
Självfinansieringsgrad investeringar, %	43%	23%	37%	43%	Uppnås ej
Investeringar i % av skatteintäkter, generella statsbidrag och utjämningsbidrag	16%	10%	16%	17%	Uppnås
Budgetavvikelse för exploateringsintäkter, mnkr	10	-	0	-9,50	Uppnås
Låneskuld (i koncern) kr per invånare	62 000	61 000	62 000	57 228	Uppnås extra upplåning 100 mnkr under Corona

Av de övergripande indikatorerna för Norrtälje kommun prognostiseras fem av åtta indikatorer uppnås för 2020.

Avseende de indikatorer som inte uppnår satta målvärden görs följande bedömning:

- Budgetavvikelsen för verksamhetens nettokostnader visar efter beslutade underskott för KSON med 25 mnkr och socialförvaltningen med 5 mnkr ett underskott på 7,8 mnkr vilket är i nivå med föregående års helårsutfall.
- Låneskulden per invånare prognostiseras överstiga det angivna målvärdet om 26 000 kr som en följd av kommunens investeringar samt en extra upplåning på 100 mnkr för att säkerställa likviditeten under coronapandemin.

- Självfinansieringsgraden av kommunens investeringar prognostiseras understiga det uppsatta målvärdet 43 procent med sex procentenheter, detta påverkar inte den samlade bedömningen att kommunen har en ekonomi i balans.

Aktuell bedömning av indikatorer för inriktningsmålet En effektiv verksamhet av särskild relevans för en god ekonomisk hushållning

Följande indikatorer för inriktningsmålet En effektiv verksamhet är en del i bedömningen av God ekonomisk hushållning:

Indikator	Målvärde 2020	Utfall 2020-08	Prognos helår 2020	Värde helår 2019	Kommentar
Inriktningsmål: En effektiv verksamhet					
Lokaleffektivitet – kvm outhyrd yta/totalyta	3,5%	3,1%	3,1%	3,5%	Uppnås
Kostnad per betygspoäng i åk 9, i kommunala skolor, kr/betygspoäng (KOLADA U15406)	2,6%	9%	4%	1,8%	Uppnås
Genomsnittlig biståndsperiod inom försörjningsstöd (månader per år)	400	–	–		Redovisas i årsredovisning

Bedömning av god ekonomisk hushållning

Sammantaget bedöms Norrtälje kommun utifrån ovan uppställda aspekter kunna redovisa en god ekonomisk hushållning för helåret 2020, förutsatt:

- att genomförandet av utestående uppdrag i Mål och budget 2020-22 genomförs av nämnderna enligt tidplan och
- att inga större oförutsedda avvikelser uppstår, jämfört med aktuell prognos avseende indikatorerna under målområde 1 om en sund och hållbar ekonomi.

De nämnder som bedöms få svårt att uppnå uppsatta mål är Barn- och skolnämnden, Utbildningsnämnden och Teknik- och klimatnämnden samt Kommunalförbundet Sjukvård och omsorg i Norrtälje, medan Kultur- och fritidsnämnden, Socialnämnden, Bygg- och miljönämnden, Val- och demokratinämnden och Kommunstyrelsen bedöms ha goda möjligheter att nå sina mål för 2020.

BALANSKRAVSUTREDNING

Resultatutjämningsreserv, MNKR	2020-12	2020-08	2019-08	2019
Årets avsättning	0,0	0,0	0,0	0,0
Saldo RuR	94,0	94,0	94,0	94,0

Avstämning mot balanskravet, MNKR	2020-12	2020-08	2019-08	2019
Årets resultat enligt resultaträkningen	146,8	205,0	98,2	37,0
- Samtliga realisationsvinster	0,0	0,0	-0,1	-0,7
+ Realisationsvinster enligt undantagsmöjlighet	-	-	-	-
+ Realisationsförluster enl. undantagsmöjlighet	-	-	-	-
+ Orealiserade förluster i värdepapper	-	-	-	-
- Återföring av orealiserade förluster i värdepapper	-	-	-	-
Årets resultat efter balanskravsjusteringar	146,8	205,0	98,1	36,3
- Reservering av medel till resultatutjämningsreserv	0,0	0,0	0,0	0,0
+Användning av medel från resultatutjämningsreserv	-	-	-	-
Balanskravsresultat	146,8	205,0	98,1	36,3

Inga poster som påverkar balanskravet har prognostiserats för 2020. Till årsbokslutet kan ännu ej kalkylerade realisationsförluster tillkomma.



2.6 Kommunen som arbetsgivare

NORRTÄLJE KOMMUN SKA VARA EN ATTRAKTIV ARBETSGIVARE DÄR MEDARBETARNA ÄR STOLTA ÖVER SITT SAMHÄLLSUPPDRAG

Under coronapandemin har HR-avdelningen stöttat kommunens verksamheter med bemanningssamordning med anledning av pandemin. Sammanlagt har ca 81 rekryteringar av timvikarier genomförts primärt inom området barnomsorg och skola. I nuläget är ca 53 av dessa fortfarande tillgängliga. En tillfällig vikariesamordning och organisation inrättades under våren 2020.

Det finns i nuläget ytterligare beredskap för eventuell omfördelning av befintliga resurser, dvs medarbetare som frivilligt kan gå in och vikariera i annan verksamhet vid behov. Därutöver har en volontärpool tidigare inrättats i syfte att bistå invånare som har behov av hjälpinsatser. Volontärpoolen vid Norrtälje kommun är organiserad i samarbete med Frivilliga resursgruppen (FRG).

Norrtälje kommun har under våren upphandlat Previa som ny leverantör av företagshälsovård, med start den 1 oktober 2020.

På övergripande nivå ses en ökning om knappt 1 procent av sjukfrånvaron för hela kommunen. Kommunstyrelsen urskiljer sig som den förvaltning som sänkt sjukfrånvaron, sannolikt som ett resultat av goda möjligheter till hemarbete under rådande pandemi.

Inom övriga förvaltningar ses istället en ökning, där Barn- och skolnämnden följt av Utbildningsnämnden har den största ökningen. Stor försiktighet vid symtom samt begränsad möjlighet till hemarbete är sannolikt anledningen.

Statistik över Sjukfrånvaro

	Sjukfrånvaro %, ack valt kalenderår 2020-08	Sjukfrånvaro %, ack valt kalenderår 2019	Jämförelse 2020 mot 2019 förändring i procentenheter ack året
Kommunen totalt	6,81	5,97	0,83
Kommunstyrelse	2,98	4,04	-1,07
Teknik- och Klimatnämnd	6,23	6,12	0,11
Bygg- och miljö	2,93	2,77	0,15
Kultur och fritid	4,88	4,19	0,69
Socialtjänst	6,71	5,94	0,77
Barn- och Skolnämnd	8,31	6,93	1,38
Utbildningsnämnd	5,69	4,64	1,05

2.7 Framåtblick

Norrtälje kommun är en tillväxtkommun och den starka inflyttningen ser ut att fortsätta framöver, människor lockas till kommunen för att kunna ha en global livsstil och ett lokalt liv. Det är positivt och skapar goda möjligheter för en fortsatt kvalitativ välfärd i kommunen både idag och i framtiden. Befolkningsutvecklingen som råder kräver en organisation som är flexibel, effektiv och kompetent och arbetar för en bra planering, prioritering och fördelning av befintliga resurser och god samverkan inom kommunkoncernen. Högsta prioritet är att skapa bästa möjliga mervärde av befintliga resurser för invånarna och en långsiktigt hållbar tillväxt med kvalitativa välfärdstjänster.

Vilka effekter den pågående pandemin kommer ha på kommunen och dess invånare är omöjliga att överblicka i dagsläget.

Till följd av coronapandemin har osäkerheten i skatteprognoserna aldrig varit större. Det finns stor risk att prognosen för skatteintäkterna, som är kommunens främsta intäktskälla, kommer att revideras ner ytterligare.

Betydelsen av att vara ansvarsfull med de ekonomiska förutsättningarna har aldrig varit tydligare och fortsätter därför vara högsta prioritet. En god ekonomi är en förutsättning för att kunna finansiera en offentlig välfärd av hög kvalitet.

Norrtälje kommun tar ansvar för framtiden genom att satsa på hållbar utveckling. Det gäller miljö- och klimatarbetet i enlighet med den nyligen antagna miljö- och klimatstrategin som berör kommunens samtliga verksamheter.

LÅGKONJUNKTUR MED LUGN ÅTERHÄMTNINGSTAKT

Ekonomi i såväl Sverige som världen har drabbats av en kraftig nedgång med anledning av coronapandemin. Svensk BNP föll med 8,3 procent under det andra kvartalet i år. Konjunkturinstitutet prognostiserar en kraftig rekyl för tredje kvartalet där stora delar av nedgången tidigare under året återhämtas. Ökad efterfrågan från omvärlden och leveranskedjor som åter fungerar förväntas bidra till att även exporten tar igen stora delar av den tidigare nedgången. Lågkonjunkturen bedöms trots detta hålla i sig tills omkring 2023–2024, då återhämtningstakten nu går in i en lugnare fas.

REPORÄNTAN

Riksbanken höjde i början av 2020 reporäntan till 0 procent efter en period med positiv utveckling av svensk tillväxt och höjda inflationsförväntningar. Därefter drabbades Sverige och övriga världen av coronapandemin. Riksbanken har i samarbete med övriga centralbanker agerat mycket kraftfullt för att förhindra att pandemin utlöser en finanskris samt via olika åtgärder försökt stimulera ekonomin. I dagsläget har Riksbanken valt att inte sänka reporäntan under 0 % då de anser att det har begränsade stimulanseffekter och kan bidra till finansiella risker och obalanser. De ser en återhämtning av svensk ekonomi efter vårens kraftiga fall. För att stödja den ekonomiska utvecklingen fortsätter riksbanken sina olika stimulansprogram med syfte att nå inflationsmålet om 2 procent. Riksbanken bedömer pandemins effekter på den globala ekonomin bli långvarig, där utvecklingen kantas av risker för bakslag på såväl kort som längre sikt. Nollräntan väntas ligga kvar de närmaste åren.

LÅNGSAMT VÄXANDE SKATTEUNDERLAG

Sveriges kommuner och regioner (SKR) prognostiserar att skatteunderlaget för år 2020, som redan innan pandemiutbrottet visade en utifrån ett historiskt perspektiv låg ökningstakt, kommer att bromsa in ytterligare. Inbromsningen är till stor del ett resultat av en kraftig minskning av arbetade timmar vilket till stor del är en följd av coronapandemin. Minskningen av skatteunderlaget motverkas av omfattande utbetalningar av permitteringslön, men lönesumman ökar nästan inte alls och skatteunderlagstillväxten stannar strax under två procent. Att skatteunderlagstillväxten inte blir ännu lägre förklarar SKR med den mycket kraftiga ökningen av inkomster från arbetslöshetsersättning och sjukpenning som delvis är en följd av de tillfälliga åtgärder som sats in för att mildra effekterna av coronapandemin. SKR räknar med att löneökningstakten tilltar från den nu låga till en mer måttlig takt, sett i ett längre perspektiv. Det bidrar till att skatteunderlaget växer långsammare än genomsnittet för de senaste konjunkturcyklerna.

BUDGETPROPOSITION 2021

Bland satsningarna i budgetpropositionen återfinns ökning av de generella bidragen med 10 miljarder till kommuner och regioner för 2021 och 5 miljarder för 2022; ett riktat statsbidrag på 4 miljarder avseende äldreomsorgen samt en ökning av omsorgslyftet inom äldreomsorgen med 1,7 miljarder kronor. Därtill har totalt miljarder avsatts för att under 2020 ersätta kommuner och regioner för deras merkostnader inom hälso- och sjukvården samt omsorgen 2020. Regeringen satsar 250 miljoner kronor för åren 2021–2023 för att inrätta en ny kommundelegation med syfte att stödja enskilda kommuner och regioner med stora utmaningar. Sammantaget beräknas kommunsektorns inkomster öka mer än utgifterna vilket höjer sektorns finansiella sparande 2020. Därefter antas utgifterna öka snabbare än inkomsterna vilket medför ett avtagande finansiellt sparande 2021–2023.



2.8 Ekonomi

RESULTATRÄKNING TOTALT FÖR KOMMUNEN, MNKR

MNKR	2020			2020			2019
	Budget jan-aug	Utfall jan-aug	Avv.	Budget helår	Prognos helår	Avv.	Utfall jan-aug
Summa nämnder	-2 246,2	-2 250,9	-4,7	-3 373,3	-3 427,7	-54,4	-2 173,6
Reserv Befolkningsprognos	-26,0	0,0	26,0	-39,0	-19,0	20,0	0,0
Summa KS centrala anslag	-4,0	-12,8	-8,8	-6,0	-19,3	-13,3	-10,1
Summa nämnder inkl KS centrala anslag	-2 276,2	-2 263,7	12,5	-3 418,3	-3 466,0	-47,7	-2 183,7
Centrala verksamhetskostnader och intäkter	121,4	142,8	21,4	182,1	187,5	5,4	108,7
Verksamhetens nettokostnad före avskrivningar	-2 154,8	-2 120,9	33,9	-3 236,2	-3 278,4	-42,2	-2 075,0
Avskrivningar	-132,4	-123,9	8,5	-198,6	-187,3	11,3	-111,0
Verksamhetens nettokostnad	-2 287,2	-2 244,8	42,4	-3 434,8	-3 465,7	-30,9	-2 186,0
Skatteintäkter, statsbidrag mm	2 361,3	2 448,9	87,6	3 542,0	3 636,0	93,9	2 276,4
Finansnetto	-10,6	0,9	11,5	-15,9	-4,5	11,4	7,8
Årets resultat	63,5	205,0	141,5	91,3	165,7	74,4	98,2
Omställningskostnader	-12,7	0,0	12,7	-19,0	-19,0	0,0	0,0
Balanskravsjusteringar	0,0	0,0	0,0	0,0	0,0	0,0	-0,1
Årets resultat efter omställningskostnader	50,9	205,0	154,2	72,3	146,8	74,4	98,1
Årets resultat, %	2,8	9,1		2,7	4,8		4,5
Årets resultat efter omställningskostnader, %	2,2	9,1		2,1	4,2		4,5

Norrtälje kommuns resultat per augusti uppgår till 205,0 mnkr, resultatet innehåller periodiseringsavvikelser med motsvarande cirka 70 mnkr. Prognosen för helår 2020 visar ett resultat på 165,7 mnkr före omställningskostnader vilket är 74,4 mnkr bättre än budget eller 4,8 procent av verksamhetens nettokostnad.

Efter omställningskostnader sjunker resultatet till 146,8 mnkr eller 4,2 procent av verksamhetens nettokostnad. Nämnder avviker negativt mot budget med 54,3 mnkr.

Beskrivning, MNKR	Avvikelse 2020-08	Prognos avvikelse 2020	Kommentar Prognos
Nämnder	-4,7	-54,4	Kommenteras nedan
KS Oförutsedda	26,0	20,0	Ej utnyttjad central reserv.
Utveckling Campus Roslagen AB	-2,9	-4,4	Bidrag enligt avtal, ej budgeterat
Lokalbank	-6,6	-9,9	Tomställda lokaler
Driftnyinvesteringar	0,7	1,0	Ej fördelade medel
Pensioner	14,3	26,0	Enligt prognos per augusti
Exploaterings intäkt	-6,7	0,0	Periodiseringsavvikelse bokas under hösten
Semesterlöneskuld	42,4	0,0	Periodiseringsavvikelse minskar under hösten
Interna intäkter räntor och avskrivningar	-14,8	-19,5	Central motbokning av nämndernas kapitalkostnader
Avskrivningar	8,5	11,3	Senarelagd aktivering av investeringar
Skatteintäkter och bidrag	87,6	93,9	Enligt SKL prognos 2020-10-01
Finansnetto	11,5	11,4	Fortsatt låga räntor
Diverse	-1,1	-1,0	
Total	154,2	74,4	

Budget, utfall och avvikelse per nämnd och kommunalförbund, mnkr

	2020			2020			2019
	Budget jan-aug	Utfall jan-aug	Avv	Budget helår	Prognos helår	Avv	Utfall jan-aug
Kommunstyrelse	-152,4	-150,5	1,8	-228,9	-233,5	-4,6	-135,8
Överförmyndare	-5,1	-5,8	-0,7	-7,6	-7,4	0,2	-6,1
Val- och Demokratinämnd	-0,5	-0,4	0,1	-0,8	-0,8	0,0	-1,9
Kommunal revision	-1,3	-0,5	0,8	-1,9	-1,9	0,0	-0,6
Teknik- och klimatnämnd	-84,5	-63,8	20,8	-127,3	-122,9	4,4	-82,0
Bygg- och miljönämnd	-11,5	-4,8	6,6	-17,9	-16,4	1,5	-8,6
Kultur- och fritidsnämnd	-104,9	-106,1	-1,2	-157,0	-158,2	-1,2	-92,0
Socialnämnd	-169,7	-158,4	11,4	-253,9	-249,9	4,0	-169,9
Barn- och skolnämnd	-749,9	-770,2	-20,4	-1 127,6	-1 161,7	-34,1	-739,5
Utbildningsnämnd	-192,1	-191,0	1,1	-288,8	-288,4	0,4	-148,4
KF sjukvård och omsorg	-774,4	-799,4	-25,0	-1 161,6	-1 186,6	-25,0	-752,9
Summa nämnder	-2 246,2	-2 250,9	-4,7	-3 373,3	-3 427,7	-54,4	-2 137,7

STÖRRE AVVIKELSER MELLAN BUDGET OCH PROGNOSEN 2020 PER NÄMND:

Totalt prognostiserar nämnderna en negativ avvikelse mot budget med 54,4 mnkr för helåret 2020.

Kommunstyrelsen redovisar en positiv avvikelse mot budget med 1,8 mnkr per augusti. Kommunstyrelsen prognostiserar ett underskott med 4,6 mnkr för helår 2020. Inför 2020 prognostiserade kommunstyrelsekontoret ett underskott på 23 mnkr, vilket redovisas i kommunstyrelsens verksamhetsplan för 2020. Det samlade budgetunderskottet för kommunstyrelsekontoret är cirka 8,9 mnkr, då de personalneddragningar som genomförts under året inte får någon ekonomisk effekt förrän 2021. Helårsprognosen visar ett underskott på 4,6 mnkr mot budget vilket är lägre än budgetunderskottet, då flera verksamheter prognostiserar ett överskott innevarande år, vilket bidrar till kommunstyrelsens samlade resultat.

Överförmyndaren redovisar en negativ avvikelse mot budget med 0,7 mnkr per augusti. Prognos för helår 2020 är överskott med 0,2 mnkr mot budget.

Val- och demokratinämnden prognostiserar en ekonomi i balans för 2020.

Teknik- och klimatnämnden redovisar en positiv avvikelse mot budget med 20,8 mnkr per augusti. Taxefinan-

sierad verksamhet, VA och Renhållning prognostiserar ett underskott på 1,4 mnkr för 2020. Underskottet kompenseras av tidigare överskott och ingår inte i prognostiserat resultat för nämnden. Skattefinansierad verksamhet prognostiserar ett överskott på 4,4 mnkr mot budget för 2020. Fastighetsavdelningen avviker positivt mot budget med 3,3 mnkr. Fastighetsdrift prognostiserar ett överskott med 10 mnkr mycket tack vare den varma snöfattiga vintern. Lokalförvaltningen lämnar en negativ prognos med 3,6 mnkr och vindkraftverken avviker negativt med 3,0 mnkr på grund av att elcertifikaten sjunkit i värde sen årsskiftet. Gata- parkverksamheten avviker positivt mot budget med 3,7 mnkr. Även här påverkar en varm vinter prognosen, dessutom prognostiseras kapitalkostnader understiga budget med 1,8 mnkr för 2020. Ej budgeterad ledningsfunktion motsvarande 2,7 mnkr drar ned överskottet.

Bygg- och miljönämnden redovisar en positiv avvikelse mot budget med 6,6 mnkr per augusti. Prognos för helår 2020 är ett överskott med 1,5 mnkr jämfört med budget. Större överskott redovisas för bygglov och hälsoskydd. I prognosen för helåret sjunker överskottet på grund av försiktighetsskäl och osäkerhet vad det gäller inkomna ärenden. Bygglov står för överskottet och övriga verksamheter förväntas ligga på budget.

Kultur- och fritidsnämnden redovisar en negativ avvikelse mot budget med 1,2 mnkr per augusti. Prognos för helår 2020 är ett underskott mot budget med 1,2 mnkr. Prognosen baseras på lägre intäkter med -4,9 mnkr varav coronaviruset bidrar med -2,6 mnkr lägre intäkter framgent. Det är framförallt bad och biblioteksverksamheten som redovisar negativa prognoser, Positiva avvikelser inom nämnden är lägre personalkostnader med 2 mnkr, förbrukningsmaterial och köpta tjänster med 1 mnkr.

Socialnämnden redovisar en positiv avvikelse mot budget med 11,4 mnkr per augusti. Prognos för helår 2020 är ett överskott mot budget med 4,0 mnkr. Prognosen är en förbättring med motsvarande 11 mnkr jämfört med prognos per maj.

Förbättringen beror främst på högre schablonintäkter i flyktingverksamheten, lägre kostnader för försörjningsstöd samt lägre kostnader avseende köpt verksamhet/placeringskostnader. Vård av barn och unga prognostiserar ett underskott med 17,4 mnkr medans vård av vuxna har ett underskott på 3,9 mnkr för 2020. Det bör understrykas att flyktingverksamheten prognostiseras med ett överskott om 24,5 mnkr till följd av resultatförda schablonintäkter för nyanlända och ensamkommande vilket innebär underskott i övriga verksamheter. Ett sätt att reducera underskotten i de övriga verksamheterna är att möjliggöra färre placeringsdygn och arbeta med att få människor till egen försörjning. En negativ ekonomisk effekt av coronapandemin förväntas inte under året, men kommer troligen synas under 2021.

Barn- och skolnämnden redovisar en negativ avvikelse mot budget med 20,4 mnkr per augusti. Prognosen för helåret är en negativ avvikelse mot budget på 34,1 mnkr. Åtgärder initierade 2019 samt ett pågående åtgärdsprogram har inte fått önskad effekt under 2020 vilket gör att arbetet fortgår med att skapa en ekonomi i balans. Under hösten har det identifierats att en del av underskottet är relaterat till volymavvikelser. Volymavvikelsen är i storleksordningen 12–15 mnkr.

Utbildningsnämnden redovisar en positiv avvikelse mot budget med 1,1 mnkr per augusti. Prognos för helår 2020 är en budget i balans med ett överskott på

0,4 mnkr. Egenregiverksamhet inom gymnasium och vuxenutbildning samt central stödverksamhet prognostiserar en ekonomi i balans. Förvaltningsledning och Myn-dighetsutövning redovisar ett underskott per augusti och även i prognosen för helåret. Det som drar ned resultatet är modersmålsverksamheten och Skolskjuts/Elevresor som prognostiserar ett underskott på cirka 6 mnkr. Antalet elever är färre än budgeterat vilket ger ett överskott för utbetald skolpeng med cirka 6 mnkr.

Kommunalförbundet sjukvård och omsorg. I samband med årsredovisningen 2019 beslutades att medlemsbidraget skulle utökas med 25 mnkr för 2020 och finansieras med statens aviserade extra tillskott till kommunsektorn 2020.

UTVECKLING AV KOSTNADER OCH INTÄKTER

Tabell: Utvecklingen av kostnader och intäkter

	Aug 2017	Aug 2018	Aug 2020
Verksamhetens intäkter	5,8	-3,2	3,9
Verksamhetens kostnader	6,5	3,4	1,9
Avskrivningar enligt plan	4,5	4,9	13,1
Verksamhetens nettokostnader	6,6	5,2	2,0
Skatteintäkter	3,2	4,0	2,0
Generella statsbidrag och utjämning	7,6	12,9	24,0
Skatteintäkter, bidrag, utjämning	4,1	6,0	7,1
Finansiella intäkter	11,1	-15,5	-6,0
Finansiella kostnader	0,7	-3,0	33,0

- Verksamhetens intäkter har ökat med 3,9 procent per augusti jämfört med föregående år vilket är i linje med budget.
- Verksamhetens kostnader har ökat med 1,9 procent per augusti 2019. Entreprenader och köpt verksamhet står för en stor del av ökningen där den enskilda ökningen är 4 procent.
- Skatteintäkter och statsbidrag ökar kraftigt, utbetalda stimulanspaket från staten möjlighet att söka riktade bidrag har bidragit till den kraftiga ökningen.
- Ökningen av finansiella kostnader beror delvis på felbokförda kostnader. Nyupplåning gör att kostnaderna ökar.

Tabell: Nettokostnadsutveckling i % av skatteintäkter

	Aug 2018	Aug 2019	Aug 2020
Verksamhetens nettokostnader, före avskrivningar	91,8	91,2	86,2
Personalkostnader	39,2	39,8	37,4
Lokalkostnader, exkl avskrivningar	4,6	4,6	4,0
Köpta tjänster	59,4	56,2	54,6
Avskrivningar	4,9	4,9	5,1
Finansnetto	-0,7	-0,3	0,2
Nettokostnadsandel	96,0	95,7	91,6

Ökade skatteintäkter gör att procentandelen sjunker för samtliga jämförelser förutom avskrivningar som ökar i och med den höga investeringstakten.

INVESTERINGAR

Den höga tillväxten i kommunen gör att investeringsvolymen är fortsatt hög. För 2020 prognostiseras ett utfall på 638,5 mnkr, vilket är en minskning med 20 mnkr jämfört med föregående år. Utfallet per augusti är 386,9 mnkr vilket är i samma storleksordning som föregående år.

Tabell: Totala investeringar i anläggningstillgångar

MNKR	Helår 2019	Aug 2019	Aug 2020	Prognos 2020
Totala investeringsutgifter	707,4	384,3	386,9	639,9
Totala investeringsinkomster	1,4	1,4	0,0	1,4
Netto investeringar	706,0	382,9	386,9	638,5

VA-investeringar prognostiseras till cirka 266 mnkr. Vilket är en ökning med 19 procent jämfört med 2019. De enskilt största projekten som pågår är utbyggnaden av Kapellskärs reningsverk och utbyggnaden av kommunalt VA i Bergshamra, Skebobruk och Hallstavik. Även reinvesteringar i avloppsreningsverken Lindholmen och Rimbo pågår.

Projektet Norrtälje Hamn prognostiserar ett utfall på cirka 160 mnkr för 2020. Detta är något lägre än föregående år. Investeringstakten i hamnen förväntas ligga runt cirka 200 mnkr de närmaste åren.

Under året prognostiseras totalt 118 mnkr investeras i kommunens lokaler, vilket är mer än en halvering mot föregående år. Stora projekt som färdigställts är Rimbo nya skola med kulturscenen, Norrtälje brandstation. Hallsta förskola och badhus är större investeringar som färdigställs under året.

Inom gata- parkverksamheten prognostiseras 40 mnkr investerats under året, vilket är i nivå med föregående år. Resurser har lagts på nya gator i området runt nya brandstationen i Norrtälje. Reinvesteringar pågår samt projektering av större åtgärder i Societetsparken som tar fart under 2021.

IT-investeringar prognostiseras till 16 mnkr för 2020 där en stor del är verksamhetssystem för automatisering, telefoni och Au-utrustning.

Kultur- och Fritidsnämndens investeringar prognostiseras till drygt 14 mnkr för 2020. Över hälften går till utrustning i Rimbo kulturscen. 1,8 mnkr satsas på konst och offentlig gestaltning vid Rimbo nya skola med kulturscen och badhuset i Hallstavik.

Tabell: Totala nettoinvesteringar per nämnd

	Helår 2019	Aug 2019	Aug 2020	Prognos 2020
Kommunstyrelsen	693,5	375,7	374,2	620,4
Bygg- och miljönämnd	0,2	0,2	0,2	0,2
Kultur- och fritidsnämnd	5,5	4,4	8,4	9,0
Socialnämnd	0,6	0,2	0,3	2,9
Barn- och skolnämnd	5,3	2,2	3,7	5,0
Utbildningsnämnd	0,8	0,1	0,0	1,0
Netto investeringar	706,0	382,9	386,9	638,5

Mer detaljerad information om pågående infrastrukturprojekt och kassaflöden finns i bifogad projektplan.

EXPLOATERINGSMARK OCH FASTIGHETSFÖRSÄLJNINGAR

Under 2020 har inga försäljningar av exploateringsmark och fastigheter avslutats men prognosen är att budgeten om 10 mnkr avseende försäljningar kommer att hållas.

Tabell: Försäljning mark och fastigheter

	Helår 2019	Aug 2019	Aug 2020	Prognos 2020
Försäljning exploateringsmark (Omsättningstillgångar)	7,0	0,0	0,0	10,0
Försäljning fastigheter, fordon m.m. (Anläggningstillgångar)	-2,0	0,0	-1,3	-1,3
Netto investeringar	5,0	0,0	-1,3	8,7

Nedskrivningar av anläggningstillgångar kommer göras till årsskiftet där storleken inte ännu är beräknad. Även gatukostnadsersättningar kan komma att resultat föras i enlighet med RKR rekommendation R2.

TOTALA INVESTERINGERSÄTTNINGAR, VA OCH GATA- PARKVERKSAMHET

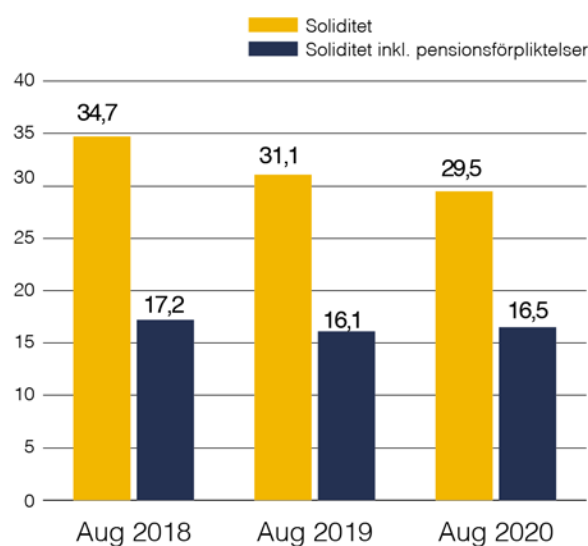
Utfall gatukostnadsersättningar motsvaras av statliga bidrag. Inga gatukostnadsersättningar i exploateringsområden har aktiverats efter beslut från Rådet för kommunal redovisning.

Tabell: Investeringersättningar

MNKR	Helår 2019	Aug 2019	Aug 2020	Prognos 2020
Anläggningsavgifter VA	44,5	15,6	36,1	49,5
Gatukostnadsersättningar Gata/park	1,5	1,5	0,4	0,4
Netto investeringar	46,0	17,1	36,5	49,9

DEN FINANSIELLA SITUATIONEN

Soliditeten har sjunkit något i jämförelse med 2019 och är 29,5 procent eller 16,5 procent inklusive pensionsförpliktelser. Framför allt är det en fortsatt hög investeringstakt som är orsaken. Soliditeten beräknas genom det egna kapitalet dividerat med summan av alla tillgångar.



SKULDSÄTTNINGSGRAD

%	Aug 2018	Aug 2019	Aug 2020
Total skuldsättningsgrad	65,3	68,9	70,5
- varav avsättningsgrad	5,4	5,0	4,9
- varav kortfristig skuldsättningsgrad	18,3	20,9	26,2
- varav långfristig skuldsättningsgrad	41,7	43,0	39,4

Den totala skuldsättningsgraden för perioden har ökat med drygt tre procent jämfört med föregående år och beror på att delar av kommunens investeringar finansieras via externa lån. För att säkerställa likviditeten under coronapandemin har en buffert på 100 mnkr upplånats.

LÅN

Kommunfullmäktige fattade hösten 2018 ett beslut om att Norrtälje kommun ska sätta upp marknadsfinansieringsprogram i syfte att säkra låga finansieringskostnader med låg risk. Ett steg i processen att möjliggöra detta har varit att låta en extern aktör göra en genomlysning av kommunen för att erhålla en publik rating. Norrtälje Kommun har fått det starka betyget AA+ med stabil utsikt av ratinginstitutet Standard and Poor's. Det är det näst högsta kreditbetyget som kan erhållas och visar att kommunen har en stabil ekonomisk grund att stå på. Med hjälp av ratingen har kommunen skaffat sig goda möjligheter att finansiera sig direkt via kapitalmarknaden, vilket har skett i form av kommuncertifikat till goda villkor under maj månad. Arbete pågår för närvarande med att sätta upp ett obligationsprogram som möjliggör emittering av så kallade gröna obligationer. Bland investerare rönar gröna obligationer ett stort intresse och kombinationen med ett högt ratingbetyg skapar goda förutsättningar för prisvärd finansiering framöver.

Norrtälje kommunkoncernens externa upplåning var vid periodens utgång totalt 3 871 mnkr vilket är en ökning sedan årsskiftet med cirka 300 mnkr. Årets investeringar per sista augusti i kommunen uppgår till cirka 387 mnkr av vilka cirka 260 mnkr är finansierade via externa lån. Prognosen för investeringar för helåret är 638 mnkr. Kvarstående lånebehov för kommunkoncernen 2020 bedöms till cirka 270 mnkr vilket ger en total skuld på cirka 4 140 mnkr vid årets slut.

Tabell: Lån

TKR	2020-08-31	2019-08-31	2019-12-31
Kommunen	1 761 090	1 397 090	1 500 318
Norrtälje kommunhus AB	390 000	390 000	390 000
Dotterbolagen	1 719 523	1 686 523	1 682 682
Summa totala lån	3 870 613	3 473 613	3 573 000

NORRTÄLJE KOMMUNS UTLÅNING TILL DOTTERBOLAGEN

Internbanken lånar upp externa krediter och vidareutlånar sedan detta till kommunens dotterbolag. Roslagsbostäder AB står för majoriteten av lånen. Sedan årsskiftet har dotterbolagens upplåning ökat med 3,6 mnkr.

Tabell: Utlåning till dotterbolagen

TKR	2020-08-31	2019-08-31	2019-12-31
Roslagsbostäder AB	1 013 664	1 014 464	1 011 064
Campus Roslagen AB	235 653	227 059	226 618
Norrtälje Energi AB	470 000	445 000	445 000
Summa totala lån	1 686 523	1 545 364	1 682 682

Tabell: Aktuella räntor

%	2020-08-31	2019-12-31	2019-08-31
Kommunkoncernens genomsnittsränta	1,14%	1,29%	1,31%
Reporänta	0,00%	-0,25%	-0,25%
Stibor 3M	-0,009%	-0,13%	0,26%

Referensräntan Stibor 3M har sedan under året varit stabil och legat strax under 0 procent. Riksbanken höjde i början av 2020 reporäntan till 0 procent efter en period med positiv utveckling av svensk tillväxt och höjda inflationsförväntningar. Därefter drabbades Sverige och övriga världen av coronapandemin. Riksbanken har i samarbete med övriga centralbanker agerat mycket kraftfullt för att förhindra att pandemin utlöser en finanskris samt via olika åtgärder försökt stimulera ekonomin. I dagsläget har Riksbanken valt att inte sänka reporäntan under 0 procent då de anser att det har begränsade stimulans-effekter och kan bidra till finansiella risker och obalanser.

För Norrtälje kommun har ränteutvecklingen under året varit fallande vilket påverkar prognosen för finansnettot i positiv riktning. Snitträntan i skuldportföljen har under perioden sjunkit till 1,14 procent och beräknas falla ytterligare för att under nästa år ligga under en procent.

BORGENSÅTAGANDE

Tabell: Borgensåtagande

MNKR	2020-12-31	2019-12-31	2019-08-31
Norrtälje Kommunhus AB	390	390	390
Tiohundra AB, pensioner	285	249	249
Egna hem och småhus enligt lagstiftning	0	0	0
Idrottsföreningar	7	7	7
Övrigt	13	13	11
Summa totala borgensåtaganden	695	668	657

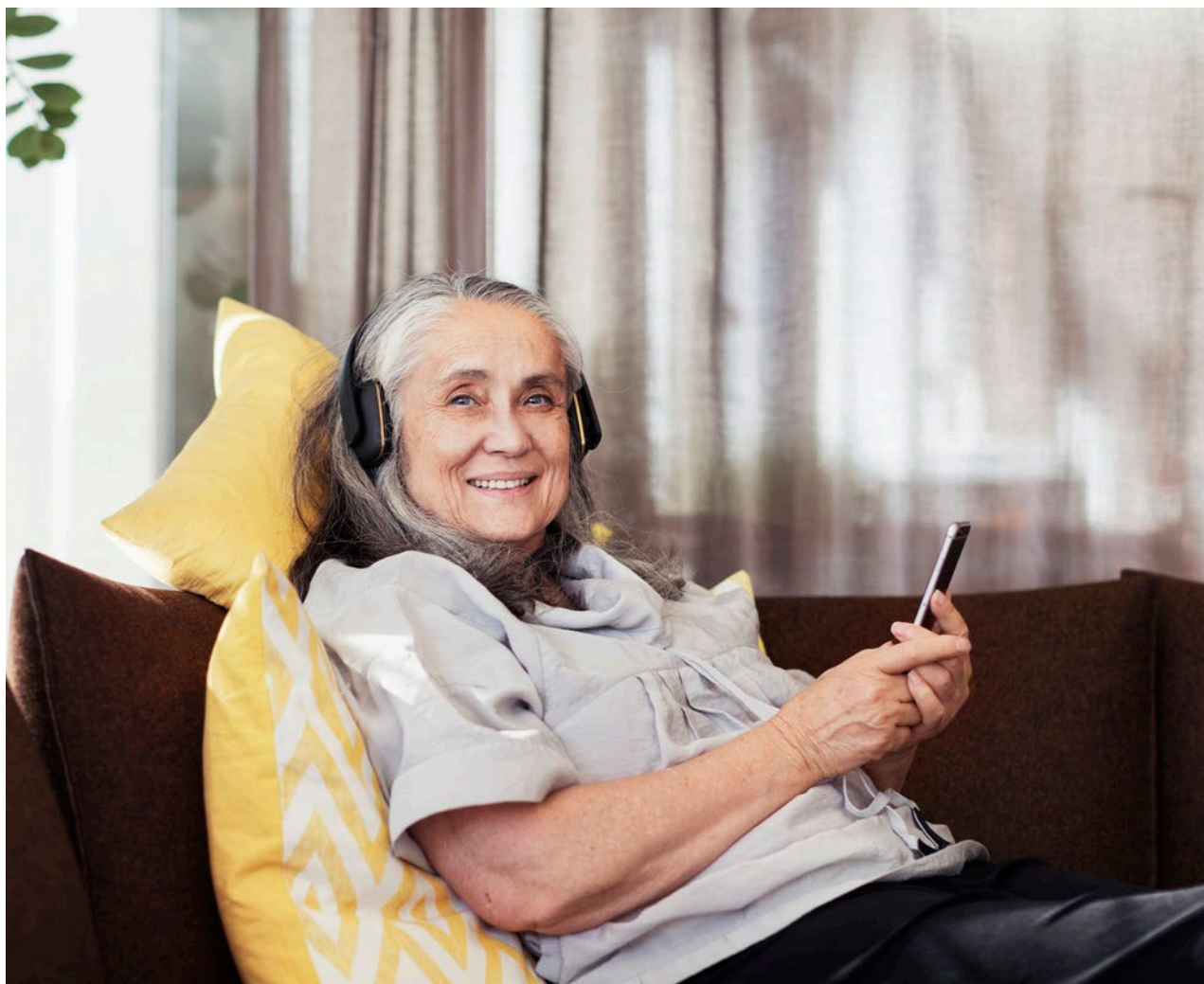
Kommunens borgensåtagande har ökat med 38 mnkr jämfört med samma period föregående år. Det är borgensåtagandet för Tiohundra AB:s pensionsskuld som ökat under året. Norrtälje kommun och Stockholms läns landsting borgar för 50 procent vardera i Tiohundra AB.

PENSIONSSKULD

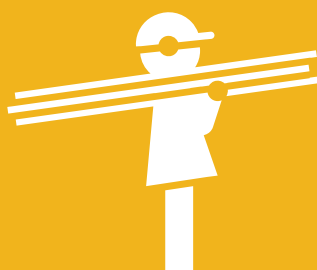
Tabell: Pensionsskuld

MNKR	2020-08-31	2019-12-31	2019-08-31
Kortfristig del av avsättning pensioner	0	0	9
Avsättning till pensioner	297	345	264
Pensioner äldre än 1998	1 010	1 018	1 040
Summa totala pensionsskuld	1 307	1 363	1 313

Kommunens totala pensionsskuld uppgår till 1 307 mnkr, en minskning med 6 mnkr jämfört med samma period föregående år. Av den totala skulden ligger 1 010 mnkr utanför balansräkningen som ansvarsförbindelse och är 30 mnkr lägre än vid samma tidpunkt föregående år.



3. Nämnder





3.1 Barn- och skolnämnden

EKONOMI

Driftbudget, tkr	Budget 2020	Prognos 2020	Avvikelse	Budget jan–aug	Utfall jan–aug	Avvikelse	Utfall 2019
Intäkter	134 715	156 355	21 640	89 810	102 265	12 455	156 053
Kostnader	-1 262 315	-1 318 098	-55 783	-839 701	-872 508	-32 807	-1 269 458
Netto	-1 127 600	-1 161 743	-34 143	-749 891	-770 243	-20 352	-1 113 404

Nämnden prognostiserar ett underskott med 34,1 mnkr 2020. Analysen av det prognostiserade resultatet visar att cirka 12 mnkr motsvarar en volymavvikelse mot budget. Siffran kan komma att stiga till cirka 15 mnkr för 2020. En analys av det resterande underskottet visar att det saknas finansiering för barn i behov av särskilt stöd med verksamhetsstöd/tilläggsbelopp, detta står för cirka 8,8 mnkr.

EFFEKTER CORONA/VIKTIGA HÄNDELSER

Kostnader som särredovisats som coronarelaterade kostnader uppgår i dagsläget till ca 5,5 mkr, varav:

- Vikariekostnader 3,2 mnkr
- Skolskjutskostnader 2,1 mnkr
- Övrigt (IT, övr. mtl) 0,2 mnkr

Till detta kommer ytterligare 9,8 mnkr i vikariekostnader som inte klassificerats specifikt som coronarelaterat och vikariesamordning m.m. Sjuklönekostnader för tillsvidareanställd personal har till största del kompenseras av Försäkringskassan med 6,1 mnkr.

VERKSAMHETENS MÅL OCH UPPDRAG

Bedömningen i delårsrapport 2 per augusti 2020 är att Barn- och skolnämnden inte fullt ut uppnår de målvärden som per indikator satts för framsteg inom för nämnden relevanta inriktningsmål. Inom målområde 1 (en sund och hållbar ekonomi) och 4 (en kunskapsinriktad skola) saknas utfall inom flera indikatorer då statistik inte publicerats under 2020. Resultat redovisas i årsredovisningen. De prognoser som lämnas bygger i stor utsträckning på föregående års utfall, och en bedömning av den trend man kan se i verksamheten utifrån erfarenhet. Nämnden bidrar inte till uppfyllelsen av inriktningsmålet En ekonomi i balans under målområde 1 eftersom nämnden prognostiserar ett underskott för helåret. När det gäller miljömålen saknas fortfarande relevanta indikatorer att följa upp, varför det är svårt att bedöma måluppfyllelse. Några av indikatorerna har årsvisa avläsningar och har därför ännu inget utfall. Coronapandemin har påverkat verksamheten så att vissa uppdrag försenats, men flertalet kommer att slutföras innan årets slut.

Bland de uppdrag som genomförts under perioden kan nämnas:

- **Lärarassistenter har införts.** Ett trettiotal anställda har uppdrag som lärarassistent, med en omfattning som varierar mellan ca 35–100 procent.

- **Arbetet med att NPF-säkra lärandemiljöer har intensifierats.** Under året har en särskild satsning gjorts på Långsjöskolans s.k. "lilla grupp" och resursklassen. Tidigare har även en avdelning på Bålbros förskola och ett klassrum vid Grindskolan utgjort "NPF-pilot". Dessa insatser har resulterat i att fler enheter upptäckt de positiva effekterna av den fysiska miljön och kontaktat det s.k. "design-teamet" för ytterligare stöd med att kvalitetsutveckla den pedagogiska miljön.

- **Nattomsorg i kommunal regi har införts.** Från den 1 juni 2020 bedrivs omsorg på obekvämt arbetstid i kommunal regi vid Palettens förskola i Norrtälje.

- **Arbetet med barns och ungas psykiska hälsa har utvecklats.** Inom elevhälsan pågår ett antal insatser kopplade till uppdraget att möta den psykiska ohälsan som enligt flera rapporter ökar bland barn och unga. Exempel på insatser är "Elevhälsa online" samt öppning av stödlinje per telefon som komplement, deltagande i ett innovationsprojekt under ledning av Sveriges Kommuner och Regioner (SKR) för att identifiera hälsofrämjande insatser utifrån vad eleverna själva tycker är viktigt för att de ska må bra.





3.2 Utbildningsnämnden

EKONOMI

Driftbudget, tkr	Budget 2020	Prognos 2020	Avvikelse	Budget jan-aug	Utfall jan-aug	Avvikelse	Utfall 2019
Intäkter	31 691	34 038	2 347	21 127	20 066	-1 061	22 569
Kostnader	-320 491	-322 407	-1 917	-213 193	-211 051	2 142	-206 928
Netto	-288 800	-288 370	430	-192 066	-190 984	1 081	-184 359

Utbildningsnämnden (UN) redovisar en positiv avvikelse mot budget med 1,1 mnkr per augusti. Prognosen för helåret är en ekonomi i balans med ett mindre överskott på 0,4 mnkr.

Egenregiverksamhet inom gymnasium och vuxenutbildning samt central stödverksamhet prognostiserar en ekonomi i balans.

Förvaltningsledning och Myndighetsutövning redovisar ett underskott per augusti och även i prognosen för helåret. Det som drar ned resultatet är Modersmålsverksamheten och Skolskjuts/Elevresor som prognostiserar ett underskott på cirka 6 mnkr.

Antalet elever är färre än budgeterat vilket ger ett överskott för utbetald skolpeng med cirka 6 mnkr.

EFFEKTER CORONA/VIKTIGA HÄNDELSER

Coronapandemin påverkar alla verksamheterna. Utbildningsnämnden är dock i nuläget förhållandevis lågt belastad med sådana kostnader, mycket till följd av att man har bedrivit fjärr- och distansundervisning och att Försäkringskassan kompenserat för sjukfrånvaro med 0,7mnkr. Coronarelaterade kostnader i redovisningen uppgår för UN nu till ca 0,3 mnkr.

Under året har ett arbete med eventuell nya utbildningslokaler på för Rodengymnasiets yrkesutbildningar på Campus satts igång.

Skolformen Särskild utbildning för vuxna har upphört. Särkurskurser ska nu ges inom ramen för kommunal vuxenutbildning (Komvux). Riksdagen har beslutat att komplettera det övergripande målet för Komvux med att utgöra en bas för den nationella och regionala kompetensförsörjningen till arbetslivet. Dessa båda förändringar gäller från 1 juli 2020. Nya prioriteringsregler för utbildning inom vuxenutbildningen kommer dock gälla från 1 juli 2021. Syftet är att vuxenutbildning med detta också ska bidra med att snabba på integrationen. De nya prioriteringsreglerna kommer att knyta vuxenutbildningens relevans till arbetsmarknaden än närmare till arbetsmarknaden.

Under sommaren gjordes en särskild satsning för att erbjuda flera att läsa yrkeskurser under hösten i Norrtälje. Ett politiskt initiativ har tagits för att öka antalet platser inom vuxenutbildningen under 2021 för att möta den ökade arbetslöshet som är en av coronapandemins konsekvenser.

VERKSAMHETENS MÅL OCH UPPDRAG

Utbildningsnämnden arbetar inom sex av kommunens sju målområden. Totalt har nämnden 17 uppdrag där samtliga är antingen färdiga eller pågående med ett slutdatum under 2020. Av totalt 15 indikatorer har endast ett fåtal kunnat mätas per augusti. Tre indikatorer är uppnådda enligt för året uppsatta målvärden.

Bland de uppdrag som genomförts under perioden kan nämnas:

- **Beslut har fattats om att erbjuda programmet Barn- och fritidsprogrammet, inriktning pedagogiskt arbete vid Rodengymnasiet.** Utbildningsnämnden beslutade i juni 2020 att barn- och fritidsprogrammet, inriktning pedagogiskt arbete ska erbjudas vid Rodengymnasiet inför läsåret 2021/22.
- **Nya ordningsregler för Rodengymnasiet har tagits fram.**





3.3 Kultur- och fritidsnämnden

EKONOMI

Intäkter	24 015	19 081	-4 933	16 010	14 649	-1 361	16 277
Kostnader	-181 015	-177 286	3 729	-120 881	-120 731	150	-108 260
Varav kapital- kostnader	-2 874	-2 501	373	-1 916	-1 560	356	-1 142
Summa	-157 000	-158 205	-1 205	-104 871	-106 312	-1 211	-91 983

Kultur och fritidsnämnden prognostiserar en negativ avvikelse mot budget om -1,2 mnkr. Prognosen baseras på lägre intäkter med -4,9 mnkr varav Coronaviruset bidrar med -2,6 mnkr lägre intäkter framgent. Det är framförallt bad- och biblioteksverksamheten som redovisar negativa prognoser. Positiva avvikelser inom nämnden är lägre personalkostnader med 2 mnkr, förbrukningsmaterial och köpta tjänster med 1 mnkr.

Från nämndens första prognos har besparingar avseende kostnader om 6,8 mnkr arbetats in i dagens prognos.

Utfallet per sista augusti -1,4 mnkr vilket främst beror på lägre intäkter för Idrottsverksamheten och baden.

EFFEKTER CORONA/VIKTIGA HÄNDELSER

Nämndens intäktsbortfall i utfall och prognos beror till stor del på coronapandemin och de restriktioner som föranletts av denna. I dagsläget omprioriterar verksamheterna inom befintlig budget. Exempelvis genomförs färre evenemang och biblioteken köper in mer digitala medier, fritidsgårdarna köper in mindre pysselmateriel till fördel för att kunna köpa grillkorv och material för utomhusaktiviteter. I och med att det har varit färre besökare och vikarier inte alltid har funnits tillgängliga så har per-

sonalkostnaderna blivit lägre. En effekt av detta är att ungdomsgårdarna vid vissa tillfällen har fått hålla stängt.

Nämnden har erhållit kompensation från Försäkringskassan för sjuklönekostnader med anledning av covid-19. Denna intäkt uppgår per augusti till 0,4 mnkr.

VERKSAMHETENS MÅL OCH UPPDRAG

Den sammanfattande bedömningen avseende uppdrag och övergripande mål är att dessa kommer uppnås inom målområdena 2 (miljö och klimat), 3 (innovativ och serviceinriktad kommun) och 4 (en kunskapsinriktad skolkommun). Inom målområdena 1 (en sund och hållbar ekonomi) och 2 (miljö och klimat) finns avvikelser gällande indikatorer och mål. Nämnden prognosticerar fortfarande en negativ avvikelse om -1,3 mnkr och ekonomin är inte i balans trots vidtagna åtgärder.

Inom målområde 7 uppnås inte uppsatta målvärden för antal bokade tillfällen för barn och unga och kulturskolan kommer inte att starta ytterligare en kulturform, vilket kan förklaras av coronapandemin. Nämnden arbetar löpande för att anpassa verksamheterna utifrån rådande coronaläge, men drabbas av intäktsbortfall med anledning av viruset.

En övergripande bedömning är att nämnden väl uppnår mål och uppdrag med de förutsättningar coronapandemin ger verksamheten.

Bland de uppdrag som genomförts under perioden kan nämnas:

- **Bassängtid upplåts för ideella föreningar som vill bedriva simskoleundervisning i alla de kommunala inomhusbaden.**

- **Fortsatt stöd till föreningar som arbetar aktivt med värdegrundsfrågor.**

- **Hoppgruppen har färdigställts och Rimbo kulturscen och Hallstaviks nya badhus planeras att öppna i oktober.**





3.4 Socialnämnden

EKONOMI

Driftbudget, tkr	Budget 2020	Prognos 2020	Avvikelse	Budget jan-aug	Utfall jan-aug	Avvikelse	Utfall 2019
Intäkter	54 616	76 211	21 595	36 411	53 555	17 144	59 844
Kostnader	-308 516	-326 111	-17 595	-206 156	-211 918	-5 762	-229 695
Varav kapitalkostnader	-1 502	-1 399	103	-1 001	-830	171	-503
Summa	-253 900	-249 900	4 000	-169 745	-158 363	11 382	-169 851

Det prognostiserade överskottet om 4,0 mnkr är en förbättring motsvarande 11 mnkr jämfört med prognos per maj.

Förbättringen beror främst på högre schablonintäkter i flyktingverksamheten, bedömt lägre kostnader för försörjningsstöd samt lägre kostnader avseende köpt verksamhet/placeringskostnader.

Det bör understrykas att flyktingverksamheten prognostiseras med ett överskott om 24,5 mnkr till följd av resultatförda schablonintäkter för nyanlända och ensamkommande vilket innebär underskott i övriga verksamheter. Ett sätt att reducera underskotten i de övriga verksamheterna är att möjliggöra färre placeringsdygn och arbeta med att få människor till egen försörjning. Ingen negativ ekonomisk effekt av coronapandemin förväntas under året, men kommer troligen synas under 2021.

Vård av barn och unga prognostiserar ett underskott med 17,4 mnkr medan vård av vuxna har ett underskott på 3,9 mnkr för 2020.

EFFEKTER CORONA/VIKTIGA HÄNDELSE

Inga större ekonomiska effekter av coronapandemin beräknas under 2020. Inga konsekvenser till följd av corona har för året direkt kunnat påvisas. Per mars och per juli steg utbetalningen av försörjningsstöd till de högsta nivåerna hittills i år, vilket möjligen skulle kunna hänföras till pandemin. I övrigt har utfallet legat på samma nivå som 2019. Dock förväntas kostnaderna för försörjningsstöd öka inför 2021 eftersom coronapandemins effekt på arbetsmarknaden osv bedöms vara eftersläpande.

Socialförvaltningen kommer vid en eventuell omfattande sjukfrånvaro ställa om verksamheten och flytta personal mellan verksamheter att klara den lagstadgade verksamheten.

VERKSAMHETENS MÅL OCH UPPDRAG

Inom målområde 1. En sund och hållbar ekonomi förväntas Socialnämnden nå uppsatt indikator om att den genomsnittliga bidragstiden inom försörjningsstöd ska minska.

Målområde 2. En kommun som förvaltas och utvecklas på ett miljö- och klimatomfattigt hållbart sätt omfattar nämndens inriktningsmål och uppdrag att antal mil som körs med bil som drivs av fossila bränslen ska minska. Utfallet per augusti pekar på att målet kan uppnås.

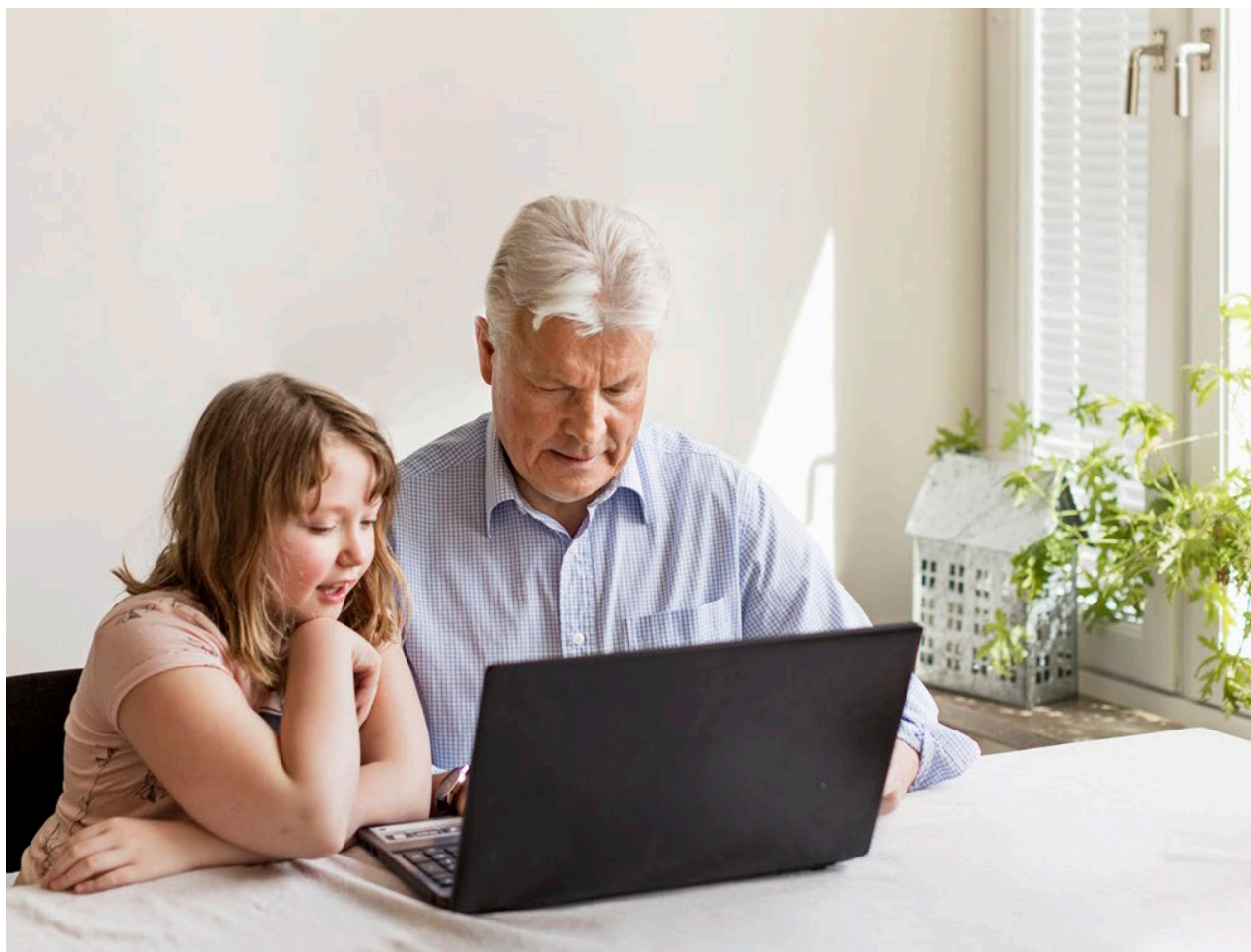
Målområde 3. En innovativ och serviceinriktad organisation omfattar inriktningsmål som innebär att införa tjänstegarantier i kommunens verksamheter samt att ta tillvara på digitaliseringens möjligheter i kontakt med invånare och företag. Målvärdena bedöms kunna uppnås under året.

För att uppnå målvärdena inom området 7. En inkluderande kommun har nämnden satt upp ett eget inriktningsmål som anger att barn och unga, vuxna missbrukare samt individer med försörjningsstöd behöver få rätt insats i rätt tid och av rätt aktör. Inom missbruksvården

har målvärdet uppnåtts medan försörjningsstöd och barn och unga ligger på en lägre nivå än målvärdet.

Socialförvaltningen har under hösten tagit fram förslag till tjänstegarantier avseende försörjning, arbetsmarknad och integration som socialnämnden förväntas ta ställning till. Vidare fortsätter nämnden att utveckla olika digitala lösningar vilket innebär att digitala ansökningarna från invånarna fortsätter att öka i andel av totala antal ansökningar.

Som ett led i det fortsatta digitaliseringsarbetet och för att möta invånarnas behov av kontakt och effektiv handläggning pågår även en anpassning av arbetsmetoder och därmed organisation. Organisationsförändringen benämns Socialkontoret 2.0 och tas fram utifrån kartläggning av processer med utgångspunkt i invånarens perspektiv.





3.5 Bygg- och miljönämnden

EKONOMI

Driftbudget, tkr	Budget 2020	Prognos 2020	Avvikelse	Budget jan-aug	Utfall jan-aug	Avvikelse	Avvikelse, %	Utfall 2019
Intäkter	32 963	33 874	911	22 656	24 913	2 257	10.0%	25 997
Kostnader	-50 863	-50 304	559	-34 115	-29 740	4 375	-12.8%	-34 595
Varav kapitalkostnader	-582	-755	-173	-388	-370	18	-4.8%	-333
Summa	-17 900	-16 430	1 470	-11 459	-4 827	6 632	-57.9%	-8 598

Bygg- och miljönämnden redovisar ett överskott mot budget per augusti med 6,6 mnkr. Överskott redovisas framför allt för bygglov och hälsoskydd. I prognosen för helåret sjunker överskottet till 1,5 mnkr där Bygglov står för den största delen av överskottet. Övriga verksamheter förväntas ligga på budget.

EFFEKTER CORONA/VIKTIGA HÄNDELSER

Coronapandemin har inneburit följande för kontoret:

- Hemarbete från och med mitten av mars. Det har generellt funkade bra men det har inneburit förändrat arbetssätt och nya utmaningar, både ur ett fysiskt och psykosocialt perspektiv.
- Den 1 juli trädde en ny, tillfällig lagstiftning i kraft som innebär att kommunernas miljö- och hälsoskyddsavdelningar ska utföra trängseltillsyn på serveringstillfällen i och med Coronapandemin. Denna lagstiftning gäller till och med årsskiftet. Genom ett tilläggsavtal fick SRMH (Södra Roslagens Miljö- och Hälsoskyddskontor) huvudansvaret för denna tillsyn. Personal från Norrtälje kommuns miljö- och hälsoskyddsavdelning har stöttat upp och utfört trängseltillsyn på uppdrag av SRMH.

- Coronapandemin skapar stor osäkerhet kring hur konjunkturen kommer att påverkas. Det fanns farhågor att ärendeingången skulle minska på grund av försämrat ekonomiskt läge men hittills har den ökat generellt. På bygglovssidan har ärendemängden ökat 6,6 procent jämfört med perioden maj-augusti 2019.

VERKSAMHETENS MÅL OCH UPPDRAG

Utfallet av Bygg- och miljönämndens måluppföljning är något sämre än normalt. Flera indikatorer klarar inte målet. Detta beror delvis på stor ärendeingång och att det dessutom har varit ovanligt många ärenden på kundtjänst. Miljö- och hälsoskyddsavdelningen har prioriterat trängseltillsyn på serveringsställen p.g.a. coronapandemin.

Prognosen är att inriktningsmålen under samtliga målområden kommer uppnås under 2020 för Bygg- och miljönämnden.

Bygg- och miljönämnden fick inga specifika uppdrag i Mål och budget 2020–22 utöver de som riktades till samtliga nämnder.



3.6 Teknik- och klimatnämnden

EKONOMI

Driftbudget, tkr	Budget 2020	Prognos 2020	Avvikelse	Budget jan-aug	Utfall jan-aug	Avvikelse	Utfall 2019
Intäkter	758 749	761 071	2 322	506 401	509 372	2 970	498 047
Kostnader	-886 050	-883 878	2 172	-590 944	-573 123	17 821	-580 022
Varav kapital-kostnader	-208 222	-202 051	6 170	-137 131	-133 037	4 093	-118 897
Summa	-127 301	-122 806	4 494	-84 543	-63 752	20 791	-81 975

Teknik- och klimatnämnden redovisar en positiv avvikelse mot budget med 20,8 mnkr per augusti. Den taxefinansierade verksamheten, VA och Renhållning, prognostiserar ett underskott på 1,4 mnkr för 2020. Underskottet kompenseras av tidigare överskott och ingår inte i nämndens prognostiserade resultat.

Den skattefinansierade verksamheten prognostiserar ett överskott på 4,5 mnkr mot budget för 2020. Fastighetsavdelningen avviker positivt mot budget med 3,3 mnkr. Fastighetsdriften prognostiserar ett överskott med 10 mnkr, mycket tack vare den varma och snöfattiga vintern. Lokalvården lämnar en negativ prognos med 3,6 mnkr och vindkraftverken avviker negativt med 3,0 mnkr på grund av att elcertifikaten sjunkit i värde sen årsskiftet. Gata- parkverksamheten avviker positivt mot budget med 3,7 mnkr. Även här påverkas prognosen av en varm vinter, dessutom prognostiseras kapitalkostnaderna understiga budget med 1,8 mnkr för 2020.

En ej budgeterad ledningsfunktion motsvarande 2,7 mnkr drar ned överskottet.

EFFEKTER CORONA/VIKTIGA HÄNDELSER

Teknik- och klimatnämndens verksamheter påverkas alla av Corona. Gata Park och Fastighetsavdelningen genom intäktsbortfall för parkeringsintäkter samt hyresförluster på grund av konkurser och företag under rekonstruktion. VA avdelningen har inte kunnat genomföra mätarbeten i

planerad utsträckning och även här påverkas man av intäktsbortfall.

VERKSAMHETENS MÅL OCH UPPDRAG

Teknik- och Klimatnämnden har definierat 15 indikatorer inom sex målområden där 8 stycken beräknas uppnås för 2020.

Målområde 1. En kommun med sund och hållbar ekonomi kommer uppnås genom arbete med energieffektivisering och effektiv hantering av tomställda lokaler.

Inom målområde 2 uppnås 3 av 5 indikatorer, dels genom att avveckla fossila uppvärmningskällor i kommunens fastigheter och bygga ut kommunens gång- och cykelvägar enligt plan. Även inläckaget av regnvatten till reningsverken har minskat enligt plan.

Inom målområde 3 uppnås 1 av 2 indikatorer där antalet E-tjänster ökar enligt plan.

Inom målområde 4 har inte mätningar genomförts för indikator som gäller fysisk miljö inom skollokaler.

Inom målområde 5 Norrtälje kommun ska vara en trygg och säker kommun, kommer målet med upplysta utomhusmiljöer inte nås. Ett av planerade två områden genomförs under året.

Indikatorn gällande byggande av gång- och cykelvägar uppnås för 2020.



3.7 Kommunstyrelsen

EKONOMI

Driftbudget, tkr	Budget 2020	Prognos 2020	Avvikelse	Budget jan-aug	Utfall jan-aug	Avvikelse	Utfall 2019
Intäkter	107 529	98 761	-8 767	71 686	65 242	-6 444	71 623
Kostnader	-336 429	-332 246	4 183	-224 050	-215 772	8 278	-207 450
Varav kapital-kostnader	-22 900	-21 518	1 382	-15 267	-13 987	1 280	-13 043
Summa	-228 900	-233 484	-4 584	-152 364	-150 530	1 834	-135 826

Inför 2020 prognostiserade kommunstyrelsekontoret ett underskott på 23 mnkr, vilket redovisas i kommunstyrelsens verksamhetsplan för 2020. Det samlade budgetunderskottet för kommunstyrelsekontoret är cirka 8,9 mnkr, då de personalneddragningar som genomförts under året inte får någon ekonomisk effekt förrän 2021.

Helårsprognosen visar ett underskott på 4,6 mnkr mot budget vilket är lägre än budgetunderskottet, då flera verksamheter prognostiserar ett överskott innevarande år, vilket bidrar till kommunstyrelsens samlade resultat. Ökade kostnader med anledning av corona har hittills till viss del kunnat hanteras utan alltför stor resultatpåverkan då många ordinarie aktiviteter och planerade projekt har fått skjutas fram i tiden. Trots att några verksamheter har ökade kostnader på grund av Corona samt att det inte blir någon effekt av personalneddragningarna 2020 som tidigare förväntades, så har helårsprognosen endast försämrats med 1,8 mnkr jämfört med senaste prognostillfället per maj.

Det beror främst på lägre kostnader på IT-avdelningen, kontaktcenter och ekonomiavdelningen samt lägre kapitalkostnader p.g.a. att nya investeringsprojekt startar senare än planerat och att ett antal pågående investeringsprojekt kommer att ianspråkta senare än planerat. Dock har kostnader för konsulter tillkommit både i utfall och prognos avseende bl.a. konsultinsatser för bolagisering av VA och renhållning samt för digitaliseringsresan.

EFFEKTER CORONA/VIKTIGA HÄNDELSER

Sedan i mars har det coronarelaterade arbetet inom kommunen bedrivits inom ramen för en krisledningsorganisation, med löpande avstämningar på strategisk och operativ nivå, samtidigt som en central kommunikations- och samordningsfunktion inrättats. Samordningen på dessa nivåer har letts av personal på kommunstyrelsekontoret och trygghets- och säkerhetskontoret, men inneburit en nära löpande koordinering med såväl övriga förvaltningskontor som KSON. Löpande avstämningar har genomförts under perioden med fasta tider för möten på de olika nivåerna. Ett antal lokala initiativ har tagits som ett resultat av coronahanteringen – däribland Norrtälje hjälper, Ringhjälpen och trängselvärdar.

Flera verksamheter har ställt om till distansarbete, i enlighet med den övergripande rekommendationen att alla som har möjlighet ska arbeta hemifrån.

För kommunstyrelsekontoret noteras ökade kostnader som avser annonsering, informationsinsatser, ökade personalkostnader för några avdelningar samt lägre intäkter för planerade tillsyner och tillstånd. Hittills har de ökade kostnaderna till viss del kunnat hanteras utan alltför stor resultatpåverkan då många ordinarie aktiviteter och planerade projekt har fått skjutas fram i tiden, vilket i sin tur har påverkat och kan komma att påverka arbetet ytterligare med vissa av uppdragen i verksamhetsplanen och därmed måluppfyllelsen. För trygghets- och säker-

hetskontolets del är den samlade bedömningen att pandemin hittills påverkat verksamhetens utförande och måluppfyllelse, men att detta inte negativt påverkat varken kärnuppdraget att hålla en god beredskap för olycks- och krishantering eller invånarnas trygghet och säkerhet. På Samhällsbyggnadskontolets Plan- och MEX-avdelningar som sorterar under kommunstyrelsen är den övergripande bedömningen att projekt flyter på och att inga tecken finns på att kunder inom exploateringsverksamheten önskar dra ner på takten. I planarbetet har tempot sänkts något då det är svårare att få till fysiska möten som kan underlätta framåt drift.

Coronapandemin har stora konsekvenser för näringslivet och arbetsmarknaden, varför det näringslivsfrämjande arbetet och måluppfyllelsen när det gäller fler företagstableringar och bättre företagsklimat fått stå tillbaka till förmån för mer akuta företagsstödinsatser. Det kan dock noteras att arbetslösheten i Norrtälje kommun hittills inte ökat i samma utsträckning som i övriga länet och riket.

Viktiga händelser och beslut under perioden:

- Ansökan avseende kamerabevakning av Ledinge pendlarparkering har beviljats av Datainspektionen. Ett arbete pågår tillsammans med lokalpolisområdet med syfte att identifiera lämpliga platser för kamerabevakning i centrala delarna av Norrtälje tätort.
- För att säkra tillgången till dricksvatten vid låga grundvattennivåer har kommunens tappställen, vilka etablerats vid brandstationerna, nu kompletterats med ett nytt tappställe på Blidö vid Stämmarsund.
- Ett målmedvetet arbete med personalförsörjningen inom räddningstjänsten har resulterat i att den bered-

skapsmässiga ambitionsnivån på deltidsstationerna har ökat från 71 procent år 2019 till 84 procent 2020, vilket har medfört en allmänt högre beredskap och därmed högre trygghet och säkerhet för kommunens invånare.

- Med anledning av att de kommunala verksamheterna ställt om till distansarbete där kommunens medarbetare till största delen arbetar hemifrån, så uppstod behov av digital signering av olika typer av dokument och sedan augusti finns nu system för digital signering som kan användas av alla i kommunen.
- Den 31 augusti beslutade kommunfullmäktige att överföra kommunens ansvar som huvudman för allmänna vatten- och avloppsanläggningar och kommunens renhållningsansvar till ett av kommunen, genom Norrtälje Kommunhus AB, helägt aktiebolag per 1 mars 2021..
- Näringslivet i Norrtälje kommun har påverkats hårt av coronapandemin varpå det näringslivsfrämjande arbetet har behövt ändra inriktning och metod i allt väsentligt. Två stödpaket för att stötta samtliga branscher i kommunen har lanserats där fokus ligger på att stärka företagens likviditet, frigöra tid eller erbjuda rådgivning och lotsning i form av en s.k. Företagsakut. Vissa specifika satsningar har även tagits fram för att underlätta för besöksnäringen inklusive viss detaljhandel.
- Integrationsprojekt "Föräldrar i fokus Hallstavik" har bedrivits tillsammans med lokala aktörer i Hallstavik. Syftet är att underlätta för en grupp somaliska familjer att integreras och inkluderas såväl i svenska samhället som lokalt på orten. Målgruppen var initialt kvinnor och barn, men under 2020 har även män inkluderats.
- Flera strategiska marköverlåtelse har tecknats för bland annat Bålbroskogen i Rimbo.

- Anbudstävling med syfte att tillskapa en förskola i Vigelsjö för minst 100 barn i privat regi är uppstartad och tidplan för att utse en vinnare i tävlingen är slutet av 2020.

VERKSAMHETENS MÅL OCH UPPDRAG

Av de 84 åtgärderna som kopplas till uppdrag i kommunstyrelsens verksamhetsplan är 24 st färdiga, 47 st har påbörjats och 21 st bedöms inte kunna slutföras under 2020.

Av trygghets- och säkerhetskontorets 18 särskilda uppdrag är 1 uppdrag färdigt, 14 st har påbörjats och 10 st bedöms inte kunna slutföras under 2020. Ett par uppdrag/initiativ kommer sannolikt att få skjutas upp, på grund av omprioriteringar i samband med kommunstyrelsekontorets arbete med att nå en ekonomi i balans. Därutöver har hanteringen av coronautbrottet redan i dagsläget fått konsekvenser för arbetet med ett antal uppdrag, vilket framgår av redovisningen av uppdragen. Vidare signalerar verksamheterna att tidplaner och måluppfyllelsen avseende vissa uppdrag kan komma att påverkas ytterligare om hanteringen av coronautbrottet blir långvarig.

Den samlade bedömningen är att det trots allt i dagsläget finns en framåt drift i arbetet med genomförandet av verksamhetsplanen, inte minst då de uppdrag som väntar på genomförande i hög grad är beroende av att andra uppdrag genomförs. Det handlar t.ex. om uppdrag att kommunicera genomförda aktiviteter.

Sedan delårsrapport 1 har en systematisk genomgång av samtliga uppdrag inletts inom ramen för beredningsprocessen. Uppdrags-PM har tagits fram för i princip samtliga uppdrag i kommunstyrelsens verksamhetsplan i syfte att redovisa aktuellt läge och identifiera behov av

vägledning för fortsatt genomförande. Detta lägger en grund för höstens arbete med de uppdrag som ännu inte genomförts och/eller slutredovisats.

Bland de uppdrag som genomförts under perioden kan nämnas:

- **En miljö- och klimatstrategi har tagits fram för beslut i kommunfullmäktige.**
- **Ytterligare två ordningsvakter har kontrakterats.**
- **Ytterligare en fältsamordnare har rekryterats.**
- **Initiativet med Vuxna på stan i Norrtälje och Rimbo har etablerats som modell för samverkan med civilsamhället på trygghetsområdet.**
- **Snabbspår för mindre planändringar har införts i syfte att bidra till fler företagsetableringar**
- **En process har utarbetats för att inventera, bedöma och verkställa vilka planer som kan vara aktuella för ett upphävande utifrån översiktsplanen.**



3.8 Överförmyndaren

EKONOMI

Driftbudget, tkr	Budget 2020	Prognos 2020	Avvikelse	Budget jan–aug	Utfall jan–aug	Avvikelse	Utfall 2019
Intäkter	275	285	10	184	213	29	117
Kostnader	-7 876	-7 669	207	-5 250	-6 010	-760	-6 228
Summa	-7 600	-7 384	217	-5 067	-5 797	-730	-6 112

Överförmyndaren prognostiserar en liten positiv avvikelse om 0,2 mnkr för 2020. Det är främst prognostiserade lägre kostnader för arvode och köp av tjänst.

EFFEKTER CORONA/VIKTIGA HÄNDELSE

Överförmyndarnämnden påverkas inte direkt ekonomiskt av coronapandemin. Dock är en stor del av gode män och förvaltare äldre personer som själva tillhör riskgruppen. Om flera av dessa inte skulle kunna fullfölja sina uppdrag finns en viss risk att belastningen på kansliet i Täby ökar.

Kansliet riskerar också utökade vikariekostnader i händelse av att långvarig sjukdom hos personalen. Ett troligt scenario att fler äldre kan ha behov av gode män efter att ha blivit drabbade av corona som har givit dem följsjukdomar som gör att de inte kan klara sig själva samt att det finns en risk att arvodeskostnaderna ökar om fler bouppteckningar behöver göras.



3.9 Val- och demokratinämnden

EKONOMI

Driftbudget, tkr	Budget 2020	Prognos 2020	Avvikelse	Budget jan-aug	Utfall jan-aug	Avvikelse	Utfall 2019
Intäkter							1 438
Kostnader	-800	-800	0	-533	-372	161	-3 292
Summa	-800	-800	0	-533	-372	161	-1 854

Val- och demokratinämnden prognostiserar en ekonomi i balans för 2020.

EFFEKTER CORONA/VIKTIGA HÄNDELSER

Nämnden ser inga negativa ekonomiska konsekvenser av coronapandemin i dagsläget.

På sikt kan dock corona påverka nämnden negativt om pandemin kvarstår under valåret 2022. Dels kan rekrytering av nya valarbetare behöva genomföras i större omfattning än vanligt då flertalet valarbetare är i riskgruppen, dels kan smittbekämpande åtgärder behöva vidtas i vallokalerna i form av ökad bemanning och säkerhetsåtgärder i form av exempelvis möjligheter till handhygien och avstånd.

VERKSAMHETENS MÅL OCH UPPDRAG

Val- och demokratinämnden arbetar inom tre övergripande målområden, där En sund och hållbar ekonomi uppnås genom en ekonomi i balans.

Norrtälje kommun ska förvaltas och utvecklas på ett miljö- och klimatmässigt sätt, uppnås genom att minska användningen av fossila bränslen.

Målområde 3: Norrtälje kommun ska ha en innovativ och serviceinriktad kommunal organisation uppnås inte då handläggningstiden för E-förslag är längre än 6 månader



3.10 Kommunal revision

EKONOMI

Driftbudget, tkr	Budget 2020	Prognos 2020	Avvikelse	Budget jan-aug	Utfall jan-aug	Avvikelse	Utfall 2019
Intäkter	0	0	0	0	0	0	43
Kostnader	-1 900	-1 900	0	-1 267	-512	755	-1 677
Summa	-1 900	-1 900	0	-1 267	-512	755	-1 677

Kommunal revision visar ett överskott med 0,8 mnkr mot budget i augusti. Kostnaderna kommer öka under hösten då en viss eftersläpning i revisionsplanen förekommer.

4. Kommunala bolag och kommunalförbund

I NKAB-koncernen ingår Norrtälje Kommunhus AB (moderbolag) samt de rörelsedrivande bolagen Norrtälje Energi AB med dotterbolag, Roslagsbostäder AB samt Campus Roslagen AB.

4.1 Översikt NKAB-koncernen

Prognostiserat resultat efter finansnetto för helåret är 54,0 mnkr vilket är 16,1 mnkr högre än budget på koncernnivå. Utfallet per sista augusti är 41,6 mnkr vilket är 15,4 mnkr högre än budget.

Efter en svag start på året med en varm vinter som påverkar Norrtälje Energi AB negativt har trenden vänt och bolaget prognostiserar ett resultat på 38,0 mnkr för 2020 vilket är 4,5 mnkr bättre än budget.

För Roslagsbostäder AB innehåller prognosen effekter av fastighetsförsäljningar. Bolaget prognostiserar ett resultat på 26,1 mnkr vilket är 14,6 mnkr bättre än budget.

Campus Roslagen AB har sett effekter av Corona med lägre intäkter än budgeterat samt högre kostnader i samband med tvist om hyresgästanpassningar samt reserverade kundförluster som belastar resultatet. Totalt prognostiseras ett resultat på 2,5 mnkr vilket är 3,0 mnkr lägre än budget.

Resultat efter finansnetto (Mnkr)	Utfall maj 2020	Utfall aug 2020	Budget 2020	Prognos 2020	Avvikelse
Norrtälje kommunhus AB	-3,4	-7,6	-12,6	-12,6	0,0
Norrtälje Energi AB	11,6	27,7	33,5	38,0	4,5
Roslagsbostäder AB	2,8	17,1	11,5	26,1	14,6
Campus Roslagen AB	2,6	4,4	5,5	2,5	-3,0
Totalt	13,6	41,6	37,9	54,0	16,1



4.2 Norrtälje Kommunhus AB

Bolaget har till föremål för sin verksamhet att som moderbolag äga och förvalta aktier i Norrtälje kommuns hel- och/eller delägda bolag, initiera och driva särskilda projekt i syfte att utveckla kommunens bolagsverksamhet.

Ändamålet med bolagets verksamhet är att samordna och tillsammans med dotterbolagen i NKAB-koncernen utveckla bolagens verksamhet på ett värdeskapande sätt samt samordna övergripande finansiella frågor och risk-exponeringar. Bolaget ska tillse att de åtgärder som krävs för samordning inom koncernen i största möjliga grad genomförs, allt för att uppnå största möjliga koncernnytta och undvika suboptimering. Norrtälje Kommunhus AB sätter årligen resultatkrav på dotterbolagen för att uppnå fullmäktiges krav på koncernen. Nyttan för kommunkoncernen och kommuninvånarna är överordnad nyttan för det enskilda bolaget.

BESLUTADE UPPDRAG I MÅL OCH BUDGET 2020–2022

- Bolaget ska medverka i den fortsatta utredningen kring eventuell bolagisering av vissa kommunala verksamheter.

Kommentar: I Norrtälje kommunhus ABs budget för 2020 finns medel för utredning medtagna inom posten övrigt

som totalt är 1 mnkr. Bolagets VD är med i styrgruppen för projektet. Extern konsult har under mars och april månad tagit fram en utredning med tonvikt på skattemässiga och ekonomiska effekter inför beslut i maj och juni.

UPPFÖLJNING AV ÄGARDIREKTIV

Hållbar samhällsutveckling

- Arbete pågår med att framställa det gröna ramverket och drivs av kommunens finansfunktion och hållbarhetsstrateg. Målsättningen är att ta fram ramverket under våren/sommaren för att under andra halvan av 2020 emittera den första gröna obligationen i kommunens namn.
- Arbete pågår för att ta fram ett avtal för koncerngemensam upphandlingsfunktion, beräknas vara klart inom kort.

Ekonomi

- För perioden 2020-2022 har NKAB-koncernen budgeterade resultat som möjliggör en fortsatt årlig utdelning om 6,1 mnkr och prognosen för helåret 2020 efter finansnetto är högre än budget (16,1 mnkr) vilket bedöms vara tillräcklig för att kunna rendera planerad utdelning till ägaren.

RESULTAT EFTER FINANSNETTO (TKR)

	Budget Jan-augusti	Utfall Jan-augusti	Avvikelse	Budget 2020	Prognos 2020	Avvikelse
Intäkter	683	455	228	1 025	1 025	0
Rörelsens kostnader	-1 393	-156	1237	-2 090	-2 090	0
Finansnetto	-7 700	-7 902	-202	-11 550	-11 550	0
Resultat efter finansnetto	-8 410	-7 603	1 667	-12 615	-12 615	0

Norrtälje Kommunhus AB visar ett negativt resultat för perioden om cirka -7,6 mnkr vilket är 1,7 mnkr bättre än budget. Bolagets kostnader avser främst räntekostnader till kreditgivare och borgensavgift till kommunen. Prognosen för helåret 2020 är i linje med budget

4.3 Norrtälje Energi AB

Norrtälje Energi AB bedriver huvuddelen av sin verksamhet i Norrtälje kommun inom fyra verksamhetsområden; eldistribution, elhandel, fjärrvärme och bredband. Norrtälje Energis strävan är att där det är möjligt utveckla verksamheten så att det får positiva effekter för kommunen. Detta uppfylls genom att skapa uthålliga och miljöanpassade energi-lösningar genom en fortsatt satsning på utbyggnad av fjärr-värme, upprätthålla hög elleveranssäkerhet samt tillhandahålla IT-infrastruktur för elektronisk kommunikation.

UPPDRAG I MÅL OCH BUDGET 2020-2022

- Bolaget ska till NKAB under våren 2020 presentera ekonomiska konsekvenser av en utökad årlig satsning inom bredbandsverksamheten på 10 mnkr.

Kommentar: Norrtälje Energi har i samarbete med Norrtälje kommun gav tidigare i år konsultföretaget Brighthouse i uppgift att ta fram en plan för bredbandsutbyggnaden. I dagsläget har inte de ekonomiska konsekvenserna beräknats då det inte klarlagts vilket alternativ som förordas. Klart är att ambitionen är att öka bolagets bredbandsutbyggnad

UPPFÖLJNING AV ÄGARDIREKTIV

Hållbar samhällsutveckling

- Bolaget jobbar kontinuerligt för en bättre miljö och sedan 2017 erbjuds enbart miljöel till kunderna. All el som levereras är dessutom godkänd att användas av företag som är KRAV-certifierade.
- Bolaget levererar fjärrvärme inom Norrtälje, Rimbo och Hallstavik och värmer upp cirka 90 procent av fastigheterna inom dessa tätorter, villor exkluderat. Fjärrvärmeproduktionen är förnybar och sker med skogsflis och pellets som bränsle.
- Sedan februari 2019 tankar Norrtälje Energi alla sina dieseldrivna bilar med miljödieseln HVO. Därmed minskar utsläppen från bolagets bilar med 90 procent då 32 000 liter fossil diesel per år byts ut mot ett miljövänligare alternativ. Kompletterat fordonspark med elfordon som tankas med miljöel.

- Tidigare stödeldning med fossil eldningsolja vid fjärrvärmeverk i Rimbo är sedan augusti 2019 utbytt mot bioolja som har en avsevärt lägre miljöpåverkan.
- Inmatning av överskott från mikroproducenter med solceller fortsätter att öka i antal.
- Arbetar för att all aska ska komma till nytta som hållbar resurs i närområdet.

EKONOMI

- Soliditeten är i nivå med ägardirektivet.
- Under förutsättning att inget oväntat inträffar under årets resterande månader så kommer bolaget trots det stora resultatbortfallet i vår fjärrvärmeverksamhet under årets första månader att kunna nå en avkastning på sysselsatt kapital på 6–8 procent.
- El – och fjärrvärmeverksamheten bedrivs på affärs- och marknadsmässig grund.
- Bredbandsverksamheten bedrivs med balanserad risk.
- Bolaget bedriver en ansvarsfull elhandel med en balanserad risk.

Norrtälje Energi tappade inledningsvis med anledning av den mycket varma vintern försäljningsintäkter, främst avseende fjärrvärme och elleveranser men även vår elnätverksamhet hade ett visst volymtapp under den varma perioden. Vid framtagandet av den årsprognos vi rapporterade i samband med delårsbokslut 1, så räknade vi med att perioden april-december resultatmässigt skulle ligga i nivå med budget, men att det vi tappat i fjärrvärmeverksamheten under kvartal 1 inte skulle gå att återhämta och la därför en helårsprognos på 25,6 mkr.

Elhandel inledde året svagt men vände i april/maj. Vattenfall har hjälpt bolaget att göra bra affärer och marginalerna har under året ökat.

På Elnätssidan har fler nyanslutningar än förväntat utförts. Underhållskostnaderna har varit lägre än budgeterat och det tillsammans med ökande anslutningsavgifter bidrar till ett mycket bra resultat för elnätverksamheten.

Stadsnätverksamheten har dragit fördel av både varm vinter och Corona. Årets varma inledning förde med sig att man kunnat gräva och lägga fiber under årets samtliga månader och med anledning av ökat hemarbetet har även önskemålet om nyanslutningar i vårt stadsnät ökat.

Fjärrvärme hade en tung inledning av året, men nu räknar bolaget med en ur klimatsynpunkt sett normal höst där försäljningen ska komma att ligga på budgeterad nivå.

Bolaget ser positivt på den kommande hösten och räknar om inget oförutsett inträffar med att leverera ett resultat på 38 mkr på helårsbasis.

Bolaget har för perioden jan-augusti inte haft några egentliga ekonomiska effekter av Coronaviruset och i den mån det haft en påverkan så har det bidragit positivt till bolagets resultat.

Resultat efter finansnetto (tkr)

	Budget jan-aug	Utfall jan-aug	Avvikelse	Budget 2020	Prognos 2020	Avvikelse	Utfall jan-aug 2019
Intäkter	240 327	214 701	-25 626	363 218	335 000	-28 218	227 269
Rörelsens kostnader	-208 930	-179 938	28 992	-318 358	-286 400	31 958	-191 857
Finansnetto	-7 603	-7 019	584	-11 405	-10 600	805	-6 533
Resultat efter finansnetto	23 794	27 744	3 950	33 455	38 000	4 545	28 879

Efter en svag start på året med en varm vinter som påverkar Norrtälje Energi AB negativt har trenden vänt och bolaget prognostiserar ett resultat på 38,0 mnkr för 2020 vilket är 4,5 mnkr bättre än budget.

INVESTERINGAR

På elnätsidan har installationen av ny mottagningsstation i Rimbo slutförts och utbytet av mätare för samtliga nät-kunder är i slutfasen. De sista mätarna beräknas bli utbytta under oktober månad. Fortsatt förbättring av leveranstillgänglighet genom utbyte av luftledning mot jordkabel.

Det pågår även utbyte av samtliga mätare på värmesidan och även här kommer samtliga mätare att bli utbytta under oktober månad. Upphandling är genomförd avseen-

de Investeringen i två el filter för stoffrening av rökgaserna från FP1 och FP2 på Arsta. Stoffutsläppen från bolagets två hetvattenpannor på Arsta behöver minska för att klara de nya utsläppskraven från EU som börjar gälla 2025 för dessa pannor.

Bredbandsutbyggnad och förtätning pågår, några områden där arbeten pågår är Estuna, Finsta Edsbro och Arholma.

Investeringar (tkr)

	Budget 2020	Utfall 2020 augusti	Prognos 2020	Utfall 2019
Investeringar	103 950	54 028	80 000	120 971
Summa investeringar	103 950	54 028	80 000	120 971

4.4 Roslagsbostäder AB

Bolaget har till föremål för sin verksamhet att inom Norrtälje kommun förvärva, försälja, äga, förvalta fastigheter eller tomträtter och bygga bostäder, affärlägenheter och kollektiva anordningar samt bedriva härmed förenlig verksamhet såvida verksamheten är förenlig med de kommunalrättsliga principer som styr den kommunala verksamheten.

Roslagsbostäder är ett allmännyttigt företag. Bolaget äger och förvaltar lägenheter och lokaler på ett flertal orter: Huvud-delen ligger i Norrtälje, Rimbo och Hallstavik, men företaget har även fastigheter i Älmsta, Södersvik samt Vätö.

UPPDRAG I MÅL OCH BUDGET 2020–2022

- Bolaget ska såsom exploatör ges möjlighet/inrikta sig på att driva detaljplaner genom framtagande av utredningar och underlag.

Kommentar: NKABs styrelse har under hösten 2019 fattat beslut om att låta Roslagsbostäder driva processen för framtagande av detaljplan för området Tallhöjden. För denna fastighet samordnar Roslagsbostäder framtagandet av en detaljplan för uppförande av bostadsfastigheter.

Ett flertal utredningar genomförs, bland annat:

- Arkeologi
- Fågelutredning (beställd och slutförs inom kort)
- Risk inventering
- Geoteknik
- Dagvattenutredning mm.

UPPFÖLJNING AV ÄGARDIREKTIV

Hållbar samhällsutveckling

- Fortsatt affärsplanering med utgångspunkt ur Agenda 2030.
- Samarbete sker med Norrtälje kommuns socialtjänst och med Kommunalförbundet Sjukvård och omsorg i Norrtälje.
- Utifrån kundundersökning gällande trygghet har behov av insatser i specifika områden identifierats. Utifrån dessa behov av trygghetsskapande aktiviteter genomförts och ytterligare planeras. En trivselsvård har projektanställts som bidrar med språk- och kulturkompetens både i genomförandet av särskilt planerade aktiviteter såväl som daglig drift och service i dessa områden.
- Projekt tillsammans med hyresgästföreningen för ökat bo inflytande är om planerat och anpassat till Coronavirusets utbrott.

CORONA

Den affärsmässiga effekten Coronaviruset och dess spridning:

- Viss ökning av el- och vattenförbrukning samt viss ökning i behovet av sophämtning har uppstått. Det förmodas vara en effekt av att hyresgäster tillbringar mer tid i hemmet.
- Avtal gällande hyresrabatter för perioden april–juni enligt regeringens förslag har träffats med 8 st. lokalhyresgäster.

- Fåtal hyresgäster har haft behov och erbjudits att på olika sätt skjuta på sin inbetalning av en eller ett par månadshyror.
- I början av pandemins spridning i Sverige och den nya situationen begränsades servicen till våra hyresgäster till att endast hantera akuta ärenden. Detta har nu övergått till att hållbart bibehålla servicenivåerna och samtidigt balansera minskningen av smittspridning och skydd av personal och hyresgäster.

RESULTAT EFTER FINANSNETTO (TKR)

	Budget jan–aug	Utfall jan–aug	Avvikelse	Budget 2020	Prognos 2020	Avvikelse	Utfall jan–aug 2019
Intäkter	132 500	130 051	–2 449	195 409	206 839	11 430	125 458
Rörelsens kostnader	–109 054	–98 643	10 411	–161 347	–159 583	1 764	–96 951
Finansnetto	–14 793	–14 333	460	–22 542	–21 120	1 422	–13 830
Resultat efter finansnetto	8 653	17 075	8 422	11 520	26 136	14 616	14 677

Roslagsbostäder AB visar ett resultat på 17,1 mnkr för perioden vilket är 8,4 mnkr bättre än budget. Prognosen för helåret är cirka 26,1 mnkr och 14,7 mnkr bättre än budget.

Ett antal fastighetsförsäljningar under året bidragit till ökade intäkter. Kostnaderna är också lägre på grund av lägre avskrivningskostnader än budgeterat.

INVESTERINGAR (TKR)

	Budget 2020	Utfall 2020 augusti	Avvikelse 2020	Utfall 2019
Nyproduktion Älmsta exkl. utbetalt investeringsstöd 34 964 tkr samt stöd solceller 300 tkr, tot. 35 264 tkr.	141 380	104 650	36 730	108 508
Summa investeringar	141 380	104 650	36 730	108 508

4.5 Campus Roslagen AB

Bolaget har till föremål för sin verksamhet att förvalta och utveckla bolagets fastighet på Campusområdet i Norrtälje och därmed förenlig verksamhet såvida verksamheten är förenlig med de kommunalrättsliga principer som styr den kommunala verksamheten.

Bolaget ska särskilt verka för etablering av företag och eftergymnasiala utbildningar samt tillhandahålla studentbostäder på bolagets fastighet.

EFFEKTER AV CORONAPANDEMIN

- Två företag gick i konkurs under våren med hyresbortfall som följd.
- Flera lokalhyresgäster fick hyresrabatter med anledning av Coronaviruset under några månader. Ansökan har skickats till Boverket om att Campus Roslagen AB, som hyresvärd, önskar få återbetalning på en del av de lämnade rabatterna.
- Lokalhyresgäster har också fått möjlighet till förlängd betaltid för hyran vid behov, och betalningar av fakturor till lokala leverantörer har skett snabbare än med 30 dagars förfallotid.

- Myndigheterna sänkte arbetsgivaravgifterna under några månader vilket mildrade effekten av bortfallet av hyror.

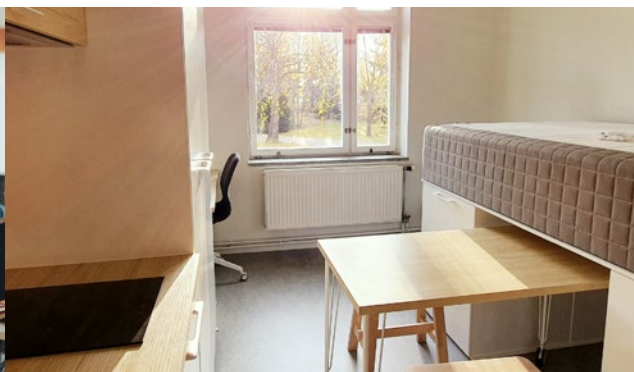
- Periodvis har vi under sommaren haft låg likviditet då kassaflödet inte blev som förväntat.

- Tvisten med Domstolsverket gällande kostnaderna för ombyggnation till Norrtälje Tingsrätt har kostat bolaget stora summor. Frågan kommer att få sin rättsliga prövning vid Solna tingsrätt med början 25 september.

- Byggnationen av ytterligare ett studentbostadshus med 21 lägenheter är påbörjat och beräknas klart för inflyttning 2021-06.

- Tillbyggnad av Campushallen med en del för Norrtäljes gymnastikföreningar med Norrtälje kommuns kultur- och fritidskontor som hyresgäst är färdigställd och har tagits i bruk.

- Under året har UCV byggt upp en testanläggning inom akvaponi som delvis är externt finansierat. UCV är även involverade i projekt tillsammans med Norrtälje naturvårdsstiftelse.



EKONOMI

Resultat efter finansnetto (tkr)

	Budget jan-aug	Utfall jan-aug	Avvikelse	Budget 2020	Prognos 2020	Avvikelse	Utfall jan- aug 2019
Intäkter	44 260	43 822	-438	67 484	66 256	-1 228	44 186
Rörelsens kostnader	-37 250	-35 790	1 460	-55 939	-58 168	-2 229	-33 022
Finansnetto	-4 000	-3 669	331	-6 000	-5 595	405	-3 899
Resultat efter finansnetto	3 010	4 363	1 353	5 545	2 493	-3 052	7 265

Campus Roslagen AB visar ett resultat på 4,4 mnkr för perioden vilket är 1,4 mnkr bättre än budget. Prognosen för helåret är 2,5 mnkr vilket är 3,1 mnkr lägre än budget. Intäkterna prognostiseras bli något lägre än vad som budgeterades på grund av lägre intäkter från både lokaler och studentbostäder mycket tack vare effekter av Corona. Kostnaderna beräknas bli högre än vad som budgeterades främst på grund av högre advokatkostnader i målet mot Domstolsverket.

Investeringar (tkr)

	Budget 2020	Utfall 2020	Avvikelse	Utfall 2019
Ombyggnation rum till lgh m kök, "Falken"	0	2 345	2 345	0
Nybyggnation av stud.bost ¹⁾	22 800	12 736	10 064	0
Tillbyggnad sporthall	7 800	8 041	241	0
Solceller, by97, Evert Taubesg 1	294	303	9	
Övrigt:	406	200	206	
Investeringar 2019	0	0	0	9 776
Försäljning, mark till kommunen	0	0	0	-2 800
Summa investeringar	31 300	23 625	12 865	6 976

¹⁾ Nybyggnation av studentbostäder totalt 22,8 Mkr, varav 15 Mkr 2020 och 7,8 Mkr 2021. Aktivering sker hösten 2021.

I budgeten för året vid årets ingång:

- Tillbyggnad sporthall
- Nybyggnation student-/ungdomsbostäder
- TV-anläggningar till satellitutbildningar
- Lekplats
- Övrigt

4.6 Kommunalförbundet Sjukvård och omsorg i Norrtälje

Kommunalförbundet Sjukvård och omsorg i Norrtälje, (KSON), ansvarar för hälso- och sjukvård, omsorg, folkhälso-arbete och förebyggande insatser till invånarna i Norrtälje kommun. Vården och omsorgen är av god kvalitet och har en hög tillgänglighet som ger förutsättningar för ett innovativt samarbete vilket ger samordningsvinster.

Grunden i KSON:s verksamhet är att verka för sammanhållna vårdkedjor för att den enskilde ska erhålla effektiv och god vård och omsorg där den enskilde genom valfrihetssystem kan påverka val av utförare.

KSON finansieras med driftbidrag av Norrtälje kommun och Region Stockholm.

Medlemsbidrag MNKR	Budget 2020	Extra bidrag 2020	Aktieägartillskott 2020	Totalt 2020	Totalt 2019
Region Stockholm	1 625,6	71,0	44,1	1 740,7	1 584,4
Norrtälje kommun	1 161,6	18,4	6,6	1 186,6	1 129,3
Summa	2 787,2	89,4	50,7	2 927,3	2 713,7

Ekonomi

Nettokostnad MNKR	Utfall jan-aug 2020	Budget VP 2020	BJ 2020	Prognos 2020	Avvikelse 2020	Bokslut 2019
Medlemsbidrag	1 915,9	2 787,2	89,4*	2 876,6	0,0	2 713,7
Primärvård	-367	-510,2	-2,6	-536,0	-23,3	-475,9
Specialiserad vård	-767,5	-1 050,3	-67,4	-1 160,8	-43,1	-1 035,2
Ordinärt boende	-284,9	-436,1	-9,0	-443,6	1,5	-445,6
Särskilt boende	-514,9	-727,7	-10,5	-746,9	-8,7	-723,3
Förvaltning	-41,2	-62,9	0,0	-68,9	-6,0	-70,6
Summa	-59,6	0,0		-79,6	-79,6	-36,8

*9/12-delar av nya sjukhusavtalet inkl dess sidoavtal + förstärkning för att säkerställa en god omsorg

Den totala prognosavvikelsen för 2020 uppgår till -79,6 mnkr och avser främst kostnader för avtalet gällande Norrtälje Sjukhus, inklusive dess sidoavtal för första kvartalet 2020 om totalt 27,3 mnkr. Inom den specialiserade vården prognosticeras även ett underskott om drygt 20 mnkr avseende ökade kostnader för vård vid regionens övriga sjukhus. Inom primärvården avser prognosticerat underskott den nya ersättningsnivån inom husläkaruppdraget om drygt 30 mnkr. Totalt -77,3 mnkr.

Prognostiserat resultat för 2020 uppdelat per medlem visar att Norrtälje kommuns del av underskottet uppgår till uppskattningsvis 2 mnkr. Förvaltningen visar underskott med -6 mnkr, ett arbete med att se över organisationen har pågått under 2020.

MÅLUPPFYLLELSE

Ur förbundsordningen kan fyra mål identifieras:

God kvalitet i den sammanhållna vården och omsorgen

Indikatorer för god kvalitet	Utfall 2019	Plan 2020	Prognos 2020
Andel diagnosstatta patienter	100%	100%	100%
Andel kunder med aktuell genomförandeplan	88%	90%	90%

Båda indikatorerna beräknas uppnås enligt plan. Andelen patienter med aktuell genomförandeplan beräknas öka jämfört med 2019.

Tillgänglighet för individen

Indikatorer för tillgänglighet	Utfall 2019	Plan 2020	Prognos 2020
Vårdgaranti, 5 dagar	83%	86%	86%
Andel verkställda beslut	91%	95%	95%
Utförd tid/beslutad tid (utförandegrad)	86%	87%	–

På grund av ny ersättningsmodell för kundvalet och för att underlätta utförarnas möjligheter att bedriva en god och säker omsorg under Coronapandemin så gjordes en tillfällig lättnad i hemtjänstdelen genom att utförarna fick ett undantag i kravet på att registrera hemtjänstinsatser och därmed bedöms inte andel utförd av beslutad tid vara relevant att följa upp.

Hälsofrämjande och förebyggande insatser

För att följa måluppfyllelsen för hälsofrämjande och förebyggande insatser planeras mätningar, dels av andelen patienter som tillfrågats om levnadsvanor dels av andelen kunder i omsorgen som regelbundet erbjuds fysisk aktivitet.

Dessa mätningar är inte startade.

Innovativa samarbeten som ger samordnings- och effektivitetsvinster

I KSON:s förbundsordning (§3) har medlemmarna formulerat målet att KSON ska "ge förutsättningar för innovativa samarbeten som ger upphov till samordnings- och effektivitetsvinster".

Innovationsrådets definition av innovation sammanfattas i "förmågan att framgångsrikt ta fram och införa nya processer, tjänster och metoder som resulterar i betydande förbättringar av kvalitet, effektivitet eller ändamålsenlighet". Det kan även handla om att hitta nya eller bättre samverkansformer, till exempel mellan olika myndigheter. KSON i sig är exempel på innovativa samarbeten.

4.7 Tiohundra AB

Norrtäljes gemensamma hälso-, sjukvård- och omsorgsbolag, Tiohundra AB, ägs till 100 procent av Kommunalförbundet Sjukvård och omsorg i Norrtälje som i sin tur ägs till lika delar av Region Stockholm och Norrtälje kommun.

EKONOMI

Resultatet per augusti uppgick till 58,0 mnkr vilket är en positiv avvikelse mot budget med 33,0 mnkr. Prognostiserat resultat för helåret ett överskott på 32 mnkr vilket är en positiv avvikelse mot budget med 9 mnkr.

I resultatet ingår merkostnader för coronapandemin med cirka 24 mnkr. Resultatet innefattar även ersättningar från staten för sjuklönekostnader med cirka 11 mnkr.

Åtgärdsprogrammet från 2019 har fått effekt. Höjda fasta ersättningar baserade på högre produktion än vad som utförts under coronapandemin bidrar till överskottet. Den lägre produktionen har inneburit väsentligt lägre bemaningskostnader samtidigt som försäkringskassan ersatt samtliga sjuklöner under 4 månader.

Prognosen för antalet utförda hemtjänsttimmar understiger budget med 14 624 timmar eller 7,6 procent vilket förklaras med effekter av coronapandemin.

INVESTERINGAR

Under 2020 har hittills investeringar genomförts med 3,8 mnkr. Utfallet för 2020 beräknas bli väsentligt lägre än budget. Det ekonomiska läget innebär en återhållsamhet med investeringar och prognosen sänks från budget 37,5 mnkr till 25,0 mnkr. Enskilt största investeringarna är uppgradering av datortomograf, mobil röntgenutrustning samt förbättringar av brandvägg.

MÅL

Verksamheten bedöms utifrån fyra mål genom indikatorer:

Vård i rätt tid – bedöms utifrån tre indikatorer där en av tre uppnåtts per augusti 2020.

Säker vård – bedöms utifrån två indikatorer som följs upp årsvis.

Effektiv vård – bedöms utifrån fyra indikatorer. En indikator är uppnådd och övriga är ej mätta under 2020.

Stärkt folkhälsa – bedöms genom indikatorn ”Andelen husläkarmottagningar som bedriver ett aktivt sjukdomsförebyggande arbete.” 100 procent av mottagningarna uppnår indikatorn.



5. Kommunkoncernen

RESULTAT PER AUGUSTI

MNKR och Procent	2018 aug	2019 aug	2020 aug
Årets resultat (mnkr)	124,5	113,4	253,0
Avkastning på eget kapital (%)	6,2	5,4	11,1

Kommunkoncernens resultat per augusti uppgår till 253 mnkr. Kommunen står för drygt 200 mnkr av resultatet där cirka 70 mnkr är periodiseringsavvikelser. Samtliga bolag visar ett positivt resultat utom KSON.

RESULTATETS FÖRDELNING I KONCERNEN

Mnkr	2018 aug	2019 aug	2020 aug	Avvikelse mot budget aug 2020
Norrtälje Energi AB	28,9	28,9	27,7	4,0
Campus Roslagen AB	6,1	7,3	4,4	1,4
Roslagsbostäder AB	23,8	14,7	17,6	7,5
Norrtälje kommunhus AB	-8,7	-9,0	-7,6	0,8
KSON koncern	-0,9	-22,9	11,3	11,3
Norrtälje kommun	85,4	98,2	204,7	141,5
Summa enheter före skatt	134,1	117,1	258,1	-
Dispositioner, eliminerings och skatt	-9,6	-3,7	-5,1	-
Årets resultat	124,5	113,4	253,0	166,4

Av tabellen framgår de enskilda bolagens, kommunens och kommunalförbundets resultat före bokslutsdispositioner och skatt. Resultatet från Kommunalförbundet Sjukvård och omsorg och Tiohundra AB medräknas till 50 procent, vilket är kommunens ägarandel. Villkorat aktieägartillskott med 50,7 mnkr ingår i KSON koncernens resultat. Totalt avviker koncernen positivt mot budget med 166,4 mnkr per augusti men då ingår positiv periodiseringsavvikelse på kommunen med cirka 70 mnkr samt aktieägartillskott till KSON med drygt 25 mnkr.

UTVECKLING AV KOSTNADER OCH INTÄKTER

Procent	2018 aug	2019 aug	2020 aug
Verksamhetens intäkter	-17,0	-2,5	5,0
Verksamhetens kostnader	-5,5	2,9	1,0
Avskrivningar enligt plan	3,9	3,5	12,9
Verksamhetens nettokostnader	6,4	7,1	-0,9
Skatteintäkter	3,2	4,0	2,0
Generella statsbidrag och utjämnings	7,5	12,9	24,0
Skatteintäkter, bidrag, utjämnings, totalt	4,1	6,0	7,1
Finansiella intäkter	533,2	-50,3	-15,9
Finansiella kostnader	3,0	-13,9	94,0

Verksamhetens intäkter har ökat med 5 procent för perioden och verksamhetens kostnader har ökat med 1 procent. Investeringsstakten är fortsatt hög vilket innebär att avskrivningarna ökar. Investeringar i Norrtälje hamn har aktiverats under året.

NETTOINVESTERINGAR PER KOMMUN/ BOLAG

MNKR	2018 aug	2019 aug	2020 aug
Norrtälje Energi AB	43,7	63,3	54,0
Campus Roslagen AB	6,1	4,6	23,6
Roslagsbostäder AB	40,0	89,5	104,7
Norrtälje kommunhus AB	0,0	0,0	0,0
Norrtälje Sportcentrum AB	0,0	0,0	0,0
Kommunalförbundet KSON 50 %	0,0	0,0	0,0
TioHundra AB, 50 %	4,2	7,5	2,0
Norrtälje kommun	331,6	382,9	386,9
Summa nettoinvesteringar	425,6	547,8	571,2

Nettoinvesteringarna i koncernen uppgår till 571,2 mnkr för perioden och har ökat med cirka 23 mnkr jämfört med föregående år.

Norrtälje Energi AB har genomfört investeringar för 54 mnkr och prognosen är 80 mnkr vilket är drygt 20 mnkr lägre än budget.

Campus Roslagen AB har genomfört investeringar för 23,6 mnkr, där 15 mnkr är nyproduktion av studentbostäder och 8 mnkr utbyggnad av sporthall.

Roslagsbostäder AB har genomfört investeringar för 104,7 mnkr och avser nyproduktion av bostäder i Älmsta.

Kommunens investeringar under 2020 uppgår till 386,9 mnkr till och med augusti och förväntas stiga till 638,5 mnkr för helåret.

Tiohundra AB har investerat totalt 4 mnkr varav 2 mnkr är koncernens andel.

SOLIDITET

Procent	2018 aug	2019 aug	2020 aug
Soliditet	28,9	26,6	25,6
Tillgångsförändring	3,4	14,3	12,9
Förändring av eget kapital	20,6	5,2	8,5

Soliditeten är 1 procent lägre än samma period föregående år och är främst en följd av att investeringstakten i kommunkoncernen är fortsatt hög. Dessutom har kommunkoncernens externa låneskuld ökat med cirka 300 mnkr under året. Soliditeten beräknas genom det egna kapitalet dividerat med summan av alla tillgångar.

SKULDSÄTTNINGSGRAD

Procent	2018 aug	2019 aug	2020 aug
Total skuldsättningsgrad	75,2	71,1	74,4
– varav avsättningsgrad	12,4	8,9	8,3
– varav kortfristig skuldsättningsgrad	28,2	20,4	28,9
– varav långfristig skuldsättningsgrad	34,6	41,8	37,2

Den totala skuldsättningsgraden för perioden har ökat något jämfört med föregående år och följer av ökad låneskuld på koncernnivå.

6. Räkenskaper

RESULTATRÄKNING

MNKR	Not	KOMMUNEN			KONCERNEN		
		Utfall jan-aug 2020	Utfall jan-aug 2019	Utfall Helår 2019	Utfall jan-aug 2020	Utfall jan-aug 2019	Utfall Helår 2019
Verksamhetens intäkter	1-2	554,4	533,8	831,1	1 536,0	1 462,7	2 271,6
Verksamhetens kostnader	2, 23-24	-2 657,4	-2 608,6	-4 039,6	-3 460,1	-3 425,6	-5 340,6
Avskrivning enligt plan	3	-125,5	-111,0	-171,6	-185,7	-164,5	-257,6
Verksamhetens nettokostnader		-2 228,5	-2 185,8	-3 380,1	-2 109,8	-2 127,4	-3 326,6
Skatteintäkter	4	1 780,9	1 745,8	2 624,9	1 780,9	1 745,8	2 624,9
Generella statsbidrag och utjämning	4	657,5	530,4	791,1	657,5	530,4	791,1
Verksamhetens resultat		209,9	90,4	35,9	328,6	148,8	89,4
Finansiella intäkter	5	37,5	39,9	60,7	5,3	6,3	13,6
Finansiella kostnader	6	-42,7	-32,1	-59,6	-80,9	-41,7	-62,9
Resultat efter finansiella poster		204,7	98,2	37,0	253,0	113,4	40,0
Extraordinära poster		0,0	0,0	0,0	0,0	0,0	0,0
Årets resultat		204,7	98,2	37,0	253,0	113,4	40,0

BALANSRÄKNING

MNKR	Not	KOMMUNEN			KONCERNEN		
		2020 31 aug	2019 31 aug	2019 31 dec	2020 31 aug	2019 31 aug	2019 31 dec
TILLGÅNGAR							
Anläggningstillgångar							
Immateriella anläggningstillgångar	7	292,3	286,4	295,1	296,3	289,9	299,9
Summa immateriella anläggningstillgångar		292,3	286,4	295,1	296,3	289,9	299,9
Materiella anläggningstillgångar							
Mark, byggnader, tekniska anläggningar	8, 21	3 509,7	2 860,9	2 889,8	4 990,7	4 356,9	4 385,9
Maskiner och inventarier	9, 21	98,9	95,0	105,1	720,4	659,4	714,1
Pågående anläggningstillgångar	10, 21	935,6	1 069,0	1 283,6	1 157,1	1 270,1	1 479,8
Summa materiella anläggningstillgångar		4 544,2	4 024,9	4 278,5	6 868,2	6 286,4	6 579,8
Finansiella anläggningstillgångar	11	1 881,7	1 870,9	1 854,8	73,2	79,7	65,1
Summa finansiella anläggningstillgångar		1 881,7	1 870,9	1 854,8	73,2	79,7	65,1
Finansiella fordonsleasing	12	4,2	0,0	0,0	4,2	0,0	0,0
Summa finansiella fordonsleasing		4,2	0,0	0,0	4,2	0,0	0,0
Summa anläggningstillgångar		6 722,4	6 182,2	6 428,4	7 241,9	6 656,0	6 944,8
Omsättningstillgångar							
Förråd		510,4	259,2	248,1	519,9	269,8	258,7
Fordringar	13	547,8	471,0	515,5	719,5	584,7	685,1
Kassa/bank	14	5,8	10,3	14,3	463,0	413,1	374,9
Summa omsättningstillgångar		1 064,0	740,5	777,9	1 702,4	1 267,6	1 318,7
SUMMA TILLGÅNGAR		7 786,4	6 922,7	7 206,3	8 944,3	7 923,6	8 263,5

MNKR	Not	KOMMUNEN			KONCERNEN		
		2020 31 aug	2019 31 aug	2019 31 dec	2020 31 aug	2019 31 aug	2019 31 dec
EGET KAPITAL, AVSÄTTNINGAR OCH SKULDER							
Eget kapital							
Årets resultat	15-16	204,7	98,2	37,0	253,0	113,4	40,0
Resultatutjämningsreserv RUR	15-16	94,0	94,0	94,0	0,0	0,0	0,0
Övrigt eget kapital	15-16	1 999,9	1 962,9	1 962,9	2 034,3	1 994,8	1 994,9
Summa eget kapital		2 298,6	2 155,1	2 093,9	2 287,3	2 108,2	2 034,9
Avsättningar							
Avsättningar för pensioner och liknande förpliktelser	17	368,8	328,6	344,5	658,9	583,4	607,5
Andra Avsättningar	17, 23-25	10,5	17,1	9,4	86,2	85,8	85,1
Summa avsättningar		379,3	345,7	353,9	745,1	669,2	692,6
Skulder							
Långfristiga skulder	18	3 066,0	2 975,7	2 914,9	3 329,8	3 089,5	3 162,4
Kortfristiga skulder	19	2 042,5	1 446,2	1 843,6	2 582,1	2 056,7	2 373,6
Summa skulder		5 108,5	4 421,9	4 758,5	5 911,9	5 146,2	5 536,0
SUMMA EGET KAPITAL, AVSÄTTNINGAR OCH SKULDER		7 786,4	6 922,7	7 206,3	8 944,3	7 923,6	8 263,5
Ansvarsförbindelser	20	1 330,1	1 578,7	1 554,7			
Borgensåtagande och jämförliga säkerheter	20	695,3	657,4	668,7	0,0	0,0	0,0

NOT 1–25

Samtliga noter är i mnkr där inget annat anges

NOT 1

Intern poster per 2020-08-31 är eliminerade med 544,2 (2019-08-31 med 517,8) för koncernen.

NOT 2 VERKSAMHETENS INTÄKTER OCH KOSTNADER

	KOMMUNEN			KONCERNEN		
	2020 31 aug	2019 31 aug	2019 31 dec	2020 31 aug	2019 31 aug	2019 31 dec
Intäkter						
Avgifter	264,3	264,4	406,3	291,2	293,4	450,6
Statsbidrag	117,6	111,6	184,0	130,5	122,1	203,4
Bidrag från landstinget	0,2			587,8	528,1	819,2
EU-bidrag	0,1		0,4	0,1		0,4
Hysesintäkter			146,0	145,4	135,6	206,6
El och Värme				137,3	159,6	240,3
Vård				32,8	14,4	23,3
Övrigt	172,2	157,8	94,4	210,9	209,5	327,8
Aktieägartillskott TioHundra						
Verksamhetens intäkter totalt	554,4	533,8	831,1	1 536,0	1 462,7	2 271,6
Kostnader						
Personalkostnader	-911,8	-906,1	-1 417,6	-1 420,9	-1 429,3	-2 215,3
Lokalkostnader	-98,6	-104,1	-157,9	-146,7	-149,4	-225,4
Material	-50,4	-73,4	-118,3	-124,8	-147,0	-232,4
Bidrag	-82,9	-74,8	-116,7	-100,4	-86,7	-138,4
Råvaror och förnödenheter			-	-116,4	-134,1	
Entreprenader	-1 331,0	-1 279,5	-1 940,8	-1 237,3	-838,9	-1 274,5
Konsulter	-24,1	-19,8	-35,8	-39,1	-44,6	-67,2
Fastighetskostnader			-18,1	-42,6	-17,3	-27,2
Revisionskostnader	-0,6	-0,4	-0,6	-0,9	-0,5	-0,8
Övrigt	-158,0	-150,5	-233,8	-231,0	-578,8	-1 147,9
Skatt Not 22					1,0	-11,5
Verksamhetens kostnader totalt	-2 657,4	-2 608,6	-4 039,6	-3 460,1	-3 425,6	-5 340,6
Revisionskostnader						
Revisionskostnader	-0,3	-0,4	-0,6	-0,5	-0,5	-0,8
Revision – konsultation	-0,3			-0,4		
Summa	-0,6	-0,4	-0,6	-0,9	-0,5	-0,8

NOT 3 AVSKRIVNINGAR OCH NEDSKRIVNINGAR

	KOMMUNEN			KONCERNEN		
	2020 31 aug	2019 31 aug	2019 31 dec	2020 31 aug	2019 31 aug	2019 31 dec
Avskrivningar immateriella tillgångar	-5,8	-4,1	-6,7	-6,6	-4,7	-7,7
Avskrivningar fastigheter och markanläggningar	-100,5	-90,3	-135,5	-128,0	-115,6	-175,7
Avskrivningar maskiner och inventarier	-17,9	-16,6	-26,4	-49,9	-35,7	-71,2
Nedskrivningar	-1,3		-3,0	-1,2	-8,5	-3,0
Summa	-125,5	-111,0	-171,6	-185,7	-164,5	-257,6

NOT 4 SKATTER OCH GENERELLA STATSBI DRAG

	KOMMUNEN			KONCERNEN		
	2020 31 aug	2019 31 aug	2019 31 dec	2020 31 aug	2019 31 aug	2019 31 dec
Preliminär kommunalskatt innevarande år	1 809,4	1 745,8	2 649,9	1 809,4	1 745,8	2 649,9
Preliminär slutavräkning innevarande år	-15,3		-26,5	-15,3		-26,5
Slutavräkning föregående år	-13,2		1,5	-13,2		1,5
Prel skatt i år minus förra årets slutliga skatt						
Summa	1 780,9	1 745,8	2 624,9	1 780,9	1 745,8	2 624,9
Inkomstutjämningsbidrag	394,1	369,4	554,0	394,1	369,4	554,0
Kommunal fastighetsavgift	134,5	129,1	189,1	134,5	129,1	189,1
LSS-utjämning	-8,4	-4,9	-7,3	-8,4	-4,9	-7,3
Kostnadsutjämning	65,6	-1,6	-2,5	65,6	-1,6	-2,5
Flykting Statlig stöd	6,6			6,6		
Regleringsbidrag/Struktur avgift		28,8	43,2		28,8	43,2
Generellt bidrag	65,1	9,6	14,6	65,1	9,6	14,6
Summa	657,5	530,4	791,1	657,5	530,4	791,1

NOT 5 FINANSIELLA INTÄKTER

	KOMMUNEN			KONCERNEN		
	2020 31 aug	2019 31 aug	2019 31 dec	2020 31 aug	2019 31 aug	2019 31 dec
Utdelning aktier och andelar	8,7	10,3	10,3	2,6	4,2	4,2
Räntor bank						
Räntor utlånade medel	25,4	25,2	40,0	1,4	2,1	
Räntor derivat/certifikat			0,4			
Räntor pensionsplaceringar						
Resultat avyttring finansiella anläggningstillgångar						
Borgensavgifter		2,6	3,9			
Övriga räntor och finansiella intäkter	3,4	1,8	6,1	1,3		9,4
Summa	37,5	39,9	60,7	5,3	6,3	13,6

NOT 6 FINANSIELLA KOSTNADER

	KOMMUNEN			KONCERNEN		
	2020 31 aug	2019 31 aug	2019 31 dec	2020 31 aug	2019 31 aug	2019 31 dec
Räntor reverslån och obligation	-28,4	-22,9	-14,9	-29,1	-23,7	-47,0
Räntor derivat			-22,5			
Räntor (koncernkonto) bank				-8,2		
Räntor pensionsskuld	-6,6	-6,8	-7,7	-35,7	-16,6	-12,2
Diskonteringsränta RIPS, förändring						
Nedskrivninga finansiella anläggningstillgångar			-11,6			
Övriga räntor och finansiella kostnader	-7,7	-2,4	-2,9	-7,9	-1,4	-3,7
Summa	-42,7	-32,1	-59,6	-80,9	-41,7	-62,9

NOT 7 IMMATERIELLA ANLÄGGNINGSTILLGÅNGAR

	KOMMUNEN			KONCERNEN		
	2020 31 aug	2019 31 aug	2019 31 dec	2020 31 aug	2019 31 aug	2019 31 dec
Netto bokfört värde vid årets ingång	295,1	283,3	283,3	299,9	292,4	292,4
Ackumulerade anskaffningsvärden vid årets ingång	320,8	304,3	304,3	328,9	310,7	310,7
Anskaffningar	0,5	2,2	12,5	0,5	2,2	12,4
Avyttringar				2,5		
Omföringar mellan tillgångar	2,5		4,0			5,8
Summa ackumulerade anskaffningsvärden	323,8	306,5	320,8	331,9	312,9	328,9
Ackumulerade avskrivningar vid årets ingång	-22,7	-16,0	-16,0	-26,0	-18,3	-18,3
Årets avskrivningar	-5,8	-4,1	-6,7	-6,6	-4,7	-7,7
Omföringar mellan tillgångar						
Summa ackumulerade avskrivningar	-28,5	-20,1	-22,7	-32,6	-23,0	-26,0
Ackumulerade nedskrivningar vid årets ingång	-3,0			-3,0		
Årets nedskrivning			-3,0			-3,0
Årets upplösning						
Övriga förändringar						
Summa ackumulerade nedskrivningar	-3,0	0,0	-3,0	-3,0	0,0	-3,0
Netto bokfört värde vid årets utgång	292,3	286,4	295,1	296,3	289,9	299,9
Avskrivningstider	0-150 år	0-150 år	0-150 år	0-150 år	0-150 år	0-150 år
Genomsnittlig avskrivningstid	37,2	49,8	47,9	33,2	44,4	42,7

Se not 21

NOT 8 MARK, BYGGNADER OCH TEKNISKA ANLÄGGNINGAR

	KOMMUNEN			KONCERNEN		
	2020 31 aug	2019 31 aug	2019 31 dec	2020 31 aug	2019 31 aug	2019 31 dec
Netto bokfört värde vid årets ingång	2 889,8	2 682,9	2 682,9	4 385,9	4 180,2	4 180,2
Ackumulerade anskaffningsvärden vid årets ingång	4 978,3	4 653,0	4 598,8	7 046,7	6 686,4	6 629,8
Anskaffningar	32,3	69,0	118,2	48,1	83,4	132,9
Försäljningar/Avyttringar				-0,2		-1,1
Utrangeringar		-17,0	-17,0	-11,0	-17,0	-28,1
Omföringar mellan tillgångar	648,2	198,6	224,1	658,2	207,8	257,0
Övriga förändringar			54,2	-2,6		56,2
Summa ackumulerade anskaffningsvärden	5 658,8	4 903,6	4 978,3	7 739,2	6 960,6	7 046,7
Ackumulerade avskrivningar vid årets ingång	-2 088,5	-1 936,1	-1 898,9	-2 615,8	-2 442,7	-2 387,3
Årets avskrivningar	-100,5	-89,6	-135,5	-127,9	-115,6	-175,7
Avyttringar			0,0	39,9		
Utrangeringar			0,0			2,6
Omföringar mellan tillgångar			0,0			
Övriga förändringar	39,9		-54,1	0,3		-55,4
Summa ackumulerade avskrivningar	-2 149,1	-2 025,7	-2 088,5	-2 703,5	-2 558,3	-2 615,8
Ackumulerade nedskrivningar vid årets ingång	0,0	-17,0	-17,0	-45,0	-45,3	-62,3
Årets nedskrivning			0,0			
Årets upplösning			0,0			
Övriga förändringar			17,0		-0,1	17,3
Summa ackumulerade nedskrivningar	0,0	-17,0	0,0	-45,0	-45,4	-45,0
Netto bokfört värde vid årets utgång	3 509,7	2 860,9	2 889,8	4 990,7	4 356,9	4 385,9
Avskrivningstider	0-100 år	0-100 år	0-100 år	0-100 år	0-100 år	0-100 år
Genomsnittlig avskrivningstid	37,5	36,5	36,7	40,3	40,1	40,1

Se not 21

NOT 9 MASKINER OCH INVENTARIER

	KOMMUNEN			KONCERNEN		
	2020 31 aug	2019 31 aug	2019 31 dec	2020 31 aug	2019 31 aug	2019 31 dec
Netto bokfört värde vid årets ingång	105,1	104,4	104,4	714,1	620,7	620,7
Ackumulerade anskaffningsvärden vid årets ingång	837,5	810,4	810,3	2 180,6	2 069,4	2 069,4
Anskaffningar	1,9	8,0	25,7	5,4	20,8	41,2
Avyttringar				-0,6	-0,5	-39,4
Utrangeringar			1,5	3,9	61,5	-14,3
Omföringar mellan tillgångar	7,5			41,3	0,4	123,7
Övriga förändringar				89,8		
Summa ackumulerade anskaffningsvärden	846,9	818,4	837,5	2 320,4	2 151,6	2 180,6
Ackumulerade avskrivningar vid årets ingång	-732,4	-689,5	-705,9	-1 426,5	-1 392,3	-1 408,6
Årets avskrivningar	-17,6	-17,4	-26,4	-56,3	-44,1	-71,2
Avyttringar		0,2	0,0	0,6	0,4	1,0
Utrangeringar			0,0	3,1	0,4	52,3
Omföringar mellan tillgångar	3,3		0,0	3,4		
Övriga förändringar			-0,1	-83,0		
Summa ackumulerade avskrivningar	-746,7	-706,7	-732,4	-1 558,7	-1 435,6	-1 426,5
Ackumulerade nedskrivningar vid årets ingång	0,0	-16,7	0,0	-40,0	-56,6	-40,0
Övriga förändringar	-1,3			-1,3		
Summa ackumulerade nedskrivningar	-1,3	-16,7	0,0	-41,3	-56,6	-40,0
Netto bokfört värde vid årets utgång	98,9	95,0	105,1	720,4	659,4	714,1
Avskrivningstid	0-100 år	0-100 år	0-100 år	0-100 år	0-100 år	0-100 år
Genomsnittlig avskrivningstid	32,1	31,4	31,7	27,5	32,5	30,6

Se not 21

NOT 10 PÅGÅENDE ANLÄGGNINGSTILLGÅNGAR

	KOMMUNEN			KONCERNEN		
	2020 31 aug	2019 31 aug	2019 31 dec	2020 31 aug	2019 31 aug	2019 31 dec
Netto bokfört värde vid årets ingång	1 283,6	627,9	627,3	1 479,8	1 060,7	1 060,7
Ackumulerade anskaffningsvärden vid årets ingång	1 283,6	963,9	627,3	1 479,8	1 060,7	1 060,7
Anskaffningar	310,2	303,7	549,4	380,4	479,1	812,2
Avyttringar						
Utrangeringar						
Omföringar mellan tillgångar	-658,2	-198,6	-229,7	-703,0	-269,7	-393,1
Övriga förändringar			336,6	-0,1		
Summa ackumulerade anskaffningsvärden	935,6	1 069,0	1 283,6	1 157,1	1 270,1	1 479,8
Ackumulerade avskrivningar vid årets ingång						
Årets avskrivningar						
Omföringar mellan tillgångar						
Övriga förändringar						
Summa ackumulerade avskrivningar	0,0	0,0	0,0	0,0	0,0	0,0
Ackumulerade nedskrivningar vid årets ingång				0,0	0,0	
Övriga förändringar						
Summa ackumulerade nedskrivningar	0,0	0,0	0,0	0,0	0,0	0,0
Netto bokfört värde vid årets utgång	935,6	1 069,0	1 283,6	1 157,1	1 270,1	1 479,8
Avskrivningstid	0-100 år	0-100 år	0-100 år	0-100 år	0-100 år	0-100 år

Se Not 21

NOT 11 FINANSIELLA ANLÄGGNINGSTILLGÅNGAR

OBS siffrorna i tkr. Tabellen fortsätter på nästa sida.

TKR	KOMMUNEN			KONCERNEN		
	2020 31 aug	2019 31 aug	2019 31 dec	2020 31 aug	2019 31 aug	2019 31 dec
Aktier (koncernföretag)						
Östhandelsforum AB						
Norrtälje Kommunhus AB 556538-8641	28 400,0	28 400,0	28 400,0			
Norrtälje Tak & Fasad AB 556142-0968	11 630,0	11 630,0	11 630,0			
Nedskrivnin Norrtälje Tak & Fasad AB	-11 630,0		-11 630,0			
Smeden 1 Norrtälje AB 55689-8157	29 022,0	29 022,0	29 022,0			
Tingshuset i Norrtälje AB 559068-7868	19 042,5	19 042,5	19 042,5			
Markros Fastighets AB 556527-4700	7 800,0	7 800,0	7 800,0			
Norrtälje Vaktmästaren 6 AB 559003-0044	7 000,0	7 000,0	7 000,0			
Summa	91 264,5	102 894,5	91 264,5	0,0	0,0	0,0
Aktier (övriga)						
Swedish Travel Tourism AB						
Kommunaktiebolaget	4,9	4,9	4,9	4,9	4,9	4,9
Stockholm business arena AB	5,0	5,0	5,0	5,0	5,0	5,0
AB Värjrus	450,0	450,0	450,0	450,0	450,0	450,0
Kapellskärs hamn AB	45,0	45,0	45,0	45,0	45,0	45,0
Stockholmsregionens försäkrings AB	5 483,6	5 483,6	5 483,6	5 483,6	5 483,6	5 483,6
Visit Roslagen AB	81,0	81,0	81,0	81,0	81,0	81,0
Inera AB	42,5	42,5	42,5	42,5	42,5	42,5
Summa	6 112,0	6 112,0	6 112,0	6 112,0	6 112,0	6 112,0
Andelar						
Folkets hus för framtiden, Hallstavik	1 038,0	1 038,0	1 038,0	1 038,0	1 038,0	1 038,0
HBV ekonomisk förening				80,0	80,0	80,0
Bostadsrättsföreningen Riddarsporren				428,0	428,0	428,0
Andelar bostadsrättsföreningar	3 139,4	3 139,4	3 139,4	3 256,0	3 139,0	3 256,0
Kommuninvest	47 301,3	47 301,3	47 301,3	47 301,0	47 301,0	47 301,0
Värmek						
Övrig andelar				51,0		
Summa	51 478,7	51 478,7	51 478,7	52 154,0	51 986,0	52 103,0
Summa totalt aktier och andelar	148 855,2	160 485,2	148 855,2	58 266,0	58 098,0	58 215,0

NOT 11 FORTS.

TKR	KOMMUNEN			KONCERNEN		
	2020 31 aug	2019 31 aug	2019 31 dec	2020 31 aug	2019 31 aug	2019 31 dec
Utlämnade lån						
Norrtälje Energi AB	470 000,0	445 000,0	445 000,0			
Campus Roslagen AB	235 653,0	227 058,8	226 618,0			
Roslagsbostäder AB	1 013 664,0	1 014 464,0	1 011 064,0			
Väddö IF	7 340,0	7 672,4	7 507,0	7 340,0	7 672,4	7 507,0
Kommunalförbundet Ågarsamverkan i Norrtälje Sjukvård	27 500,0	27 500,0	27 500,0			
Kommunalförbundet Ågarsamverkan i Norrtälje Sjukvård Nedskrivning	-11 125,0	-11 125,0	-11 125,0			
Stiftelsen Roslagsmuseet						
Reverslån						
Rimbo Ryttare	718,1	718,1	718,1	718,1	718,1	718,0
Credentia AB						
VA-lån	6 575,0	7 577,0	7 160,3	6 575,0	7 577,0	7 160,0
Övriga	250,0	250,0	250,0	250,0	500,0	250,0
Kortfristig del av långfristig utlåning	-17 741,0	-8 733,0	-8 733,0		-8 733,0	-8 733,0
Summa utlämnade lån	1 732 834,1	1 710 382,3	1 705 959,4	14 883,1	7 734,5	6 902,0
Andra långfristiga fordringar				82,0	13 861,0	15,0
Totalt finansiella anläggningstillgångar	1 881 689,3	1 870 867,5	1 854 814,6	73 231,1	79 693,5	65 132,0

Kommunen är medlem i Kommunalförbundet Ågarsamverkan i Norrtälje sjukvård och omsorg org nr 2220001891 som i sin tur äger Tiohundra AB org. nr 556595-7395.

NOT 12 FINANSIELL FORDONSLEASING

	KOMMUNEN			KONCERNEN		
	2020 31 aug	2019 31 aug	2019 31 dec	2020 31 aug	2019 31 aug	2019 31 dec
Netto bokfört värde vid årets ingång	0,0	0,0	0,0	0,0	0,0	0,0
Akkumulerade anskaffningsvärden vid årets ingång	0,0	0,0	0,0	0,0	0,0	0,0
Anskaffningar	4,5			4,5		
Övriga förändringar						
Summa ackumulerade anskaffningsvärden	4,5	0,0	0,0	4,5	0,0	0,0
Akkumulerade avskrivningar vid årets ingång	0,0	0,0	0,0	0,0	0,0	0,0
Årets avskrivningar	-0,3			-0,3		
Övriga förändringar						
Summa ackumulerade avskrivningar	-0,3	0,0	0,0	-0,3	0,0	0,0
Netto bokfört värde vid årets utgång	4,2	0,0	0,0	4,2	0,0	0,0

NOT 13 KORTFRISTIGA FORDRINGAR

	KOMMUNEN			KONCERNEN		
	2020 31 aug	2019 31 aug	2019 31 dec	2020 31 aug	2019 31 aug	2019 31 dec
Kundfordringar	80,6	28,6	91,6	122,8	59,0	130,5
Momsfordran	20,1		16,3	29,5	36,7	29,8
Kortfristig del av långfristig utlåning	17,7		8,7			
Diverse kortfristiga fordringar	54,1	135,7	36,5	85,3	96,1	46,7
Upplupen avgift FORA						
Upplupna skatteintäkter	233,8	191,6	223,1	233,8	191,6	223,1
Upplupna ränteintäkter						
Skattkonto	58,8		54,8	63,4	66,0	97,8
Förutbetalda kostnader och upplupna intäkter	82,7	115,1	84,5	184,7	135,3	157,2
Summa	547,8	471,0	515,5	719,5	584,7	685,1

NOT 14 KASSA/BANK

	KOMMUNEN			KONCERNEN		
	2020 31 aug	2019 31 aug	2019 31 dec	2020 31 aug	2019 31 aug	2019 31 dec
Kassa						
Bank	5,8	3,1	7,1	312,4	177,7	212,0
Koncernkonto/plusgiro				150,4	228,0	155,5
Kpa	0,0	7,2	7,2	0,2	7,2	7,4
Skattkonto						
Övrigt					0,2	
Summa	5,8	10,3	14,3	463,0	413,1	374,9

NOT 15 EGET KAPITAL KOMMUNEN

	KOMMUNEN		
	2020 31 aug	2019 31 aug	2019 31 dec
Resultatutjämningsreserv	94,0	94,0	94,0
Övrigt eget kapital	1 999,9	1 962,9	1 962,9
Ingående eget kapital	2 093,9	2 056,9	2 056,9
Årets resultat via resultaträkningen	204,7	98,2	37,0
Resultatutjämningsreserv	94,0	94,0	94,0
Övrigt eget kapital	1 999,9	1 962,9	1 962,9
Avsättningar bokade över eget kapital			
Utgående eget kapital	2 298,6	2 155,1	2 093,9

NOT 16 EGET KAPITAL KONCERNEN

	KONCERNEN		
	2020 31 aug	2019 31 aug	2019 31 dec
Norrtälje Kommun	2 298,6	2 155,1	2 093,9
Norrtälje Kommunhus AB	17,7	15,8	31,4
Norrtälje Energi AB	188,6	171,9	160,9
Roslagsbostäder AB	188,1	185,0	170,5
Campus Roslagen AB	96,8	101,7	92,4
Kommunalförbundet sjukvård och omsorg i Norrtälje	-33,7	-47,0	-44,9
Norrtälje Sportcentrum AB	0,0	0,0	0,0
Norrtälje Tak & Fasad	0,2	0,3	0,3
Smeden 1	0,4	4,6	0,4
Tingshuset i Norrtälje AB	1,9	0,9	1,2
Norrtälje Vaktmästaren 1 AB	0,6	0,7	0,6
Markros Förvaltning AB	0,3	0,5	0,4
Interna poster	-472,2	-481,3	-472,2
Summa eget kapital koncernen	2 287,3	2 108,2	2 034,9

NOT 17 AVSÄTTNINGAR

	KOMMUNEN			KONCERNEN		
	2020 31 aug	2019 31 aug	2019 31 dec	2020 31 aug	2019 31 aug	2019 31 dec
Avsättning ordinarie pension	296,5	264,2	276,8	585,6	518,0	538,8
Avsättning garanti/visstidspension	0,3	0,2	0,5	0,2	0,2	0,5
Summa avsättning pension	296,8	264,4	277,3	585,8	518,2	539,3
Avsättning särskild löneskatt ordinarie pensioner	71,9	64,1	67,1	73,0	65,1	68,1
Avsättning särskild löneskatt garantipensioner	0,1	0,1	0,1	0,1	0,1	0,1
Summa avsättning löneskatt	72,0	64,2	67,2	73,1	65,2	68,2
Summa avsättning pension & löneskatt	368,8	328,6	344,5	658,9	583,4	607,5
Andra avsättningar	10,5	17,1	9,4	86,2	85,8	85,1
Summa	379,3	345,7	353,9	745,1	669,2	692,6

Specifikation av avsättning till pensioner

Ingående avsättning	344,5	283,5	283,5	607,5	518,9	518,9
Nyintjänad pension	21,4	34,6	42,8	42,0	54,0	70,4
Varav förmånsbestämd ålderspension	20,7		33,3	0,0		60,9
Varav särskild avtalspension			8,9	0,0		8,9
Varav efterlevnadspension	0,7		0,6	0,0		0,6
Övrigt	-3,3	9,0	7,4	4,1	9,5	3,3
Pensionsutbetalningar	-6,0	-5,3	-8,6	-10,3	-8,3	-13,1
Ränte- och basbeloppsuppräknningar	6,6	6,8	7,6	12,8	12,4	16,0
Övrigt	0,8		-0,1	-2,1		
Förändring av löneskatt	4,8		11,9	4,9	-3,0	12,0
Utgående avsättning	368,8	328,6	344,5	658,9	583,4	607,5
Aktualiseringsgrad	97%	97%	97%	97%	97%	97%

Specifikation av andra avsättningar

Uppskjuten skatteskuld Not 23	0,0	0,0	0,0	75,7	68,7	75,7
Avsättning deponi IB	9,4	20,2	20,2	9,4	20,2	20,2
Avsättning deponi året	1,1	0,0	0,0	1,1	0,0	0,0
Förändring deponi året	0,0	-3,1	-10,8	0,0	-3,1	-10,8
Avsättning deponi UB	10,5	17,1	9,4	10,5	17,1	9,4
Summa andra avsättningar	10,5	17,1	9,4	86,2	85,8	85,1

NOT 18 LÅNGFRISTIGA SKULDER

	KOMMUNEN			KONCERNEN		
	2020 31 aug	2019 31 aug	2019 31 dec	2020 31 aug	2019 31 aug	2019 31 dec
Affärsbanker/kreditinstitut	3 480,5	3 083,7	3 182,9	3 870,5	3 183,7	3 572,9
Obligationslån		0,0	0,0	0,0	0,0	0,0
Övriga långfristiga skulder (NV)	13,3	2,6	3,5	27,1	16,4	17,2
Kommande års amorteringar	-1 003,2	-649,2	-849,2	-1 143,2	-649,2	-989,2
Utnyttjad del av beviljad kredit koncernvalutakonto						
Långfristiga förutbetalda intäkter Not 20	575,4	538,6	577,7	575,4	538,6	561,5
Summa	3 066,0	2 975,7	2 914,9	3 329,8	3 089,5	3 162,4

Uppgifter om lån i banker och kreditinstitut

Genomsnittlig ränta	1,10%	1,29%	1,11%	1,14%		1,29%
Genomsnittlig räntebindningstid	3,18	3,92	3,51	3,17		3,53

Lån som förfaller inom (mkr)

1 år	1 003,2	750,0	849,2	1 143,2	600,0	989,2
2 år	603,2	503,2	503,2	703,2	503,2	503,2
3 år	328,2	303,2	303,2	468,2	403,2	403,2
4 år	603,2	628,2	628,2	603,2	628,2	628,2
5 år	503,2	403,2	403,2	653,2	403,2	403,2
6- år	439,5	496,1	496,1	299,5	646,1	646,1
Summa	3 480,5	3 083,7	3 182,9	3 870,5	3 183,7	3 572,9

Låneskuldens förfallostruktur 2019-12-31

Norrtälje Kommun	2020	2021	2022	2023	2024	2025–	Totalt
Obligationslån	0,0	0,0	0,0	0,0	0,0	0,0	0,0
Certifikat	400,9	0,0	0,0	0,0	0,0	0,0	400,9
Kommuninvest	446,0	350,0	300,0	625,0	400,0	400,0	2 521,0
Övriga banklån	3,0	153,0	3,0	3,0	3,0	96,0	261,0
Summa	849,9	503,0	303,0	628,0	403,0	496,0	3 182,9

Kommunkoncern	2020	2021	2022	2023	2024	2025–	Totalt
Obligationslån	0,0	0,0	0,0	0,0	0,0	0,0	0,0
Certifikat	400,9	0,0	0,0	0,0	0,0	0,0	400,9
Kommuninvest	546,0	350,0	400,0	625,0	400,0	550,0	2 871,0
Övriga banklån	43,0	153,0	3,0	3,0	3,0	96,0	301,0
Summa	989,9	503,0	403,0	628,0	403,0	646,0	3 572,9

Låneskuldens förfallostruktur 2020-08-31

Norrtälje Kommun	2020	2021	2022	2023	2024	2025–	Totalt
Obligationslån	0,0	0,0	0,0	0,0	0,0	0,0	0,0
Certifikat	500,0	0,0	0,0	0,0	0,0	0,0	500,0
Kommuninvest	300,0	350,0	300,0	625,0	600,0	546,0	2 721,0
Övriga banklån	3,2	153,2	3,2	3,2	3,2	93,7	259,5
Summa	803,2	503,2	303,2	628,2	603,2	639,7	3 480,5

Kommunkoncern	2020	2021	2022	2023	2024	2025–	Totalt
Obligationslån	0,0	0,0	0,0	0,0	0,0	0,0	0,0
Certifikat	500,0	0,0	0,0	0,0	0,0	0,0	500,0
Kommuninvest	300,0	350,0	540,0	625,0	600,0	696,0	3 111,0
Övriga banklån	3,2	153,2	3,2	3,2	3,2	93,7	259,5
Summa	803,2	503,2	543,2	628,2	603,2	789,7	3 870,5

	KOMMUNEN			KONCERNEN		
	2020 31 aug	2019 31 aug	2019 31 dec	2020 31 aug	2019 31 aug	2019 31 dec
Tillgångsslag						
Obligationer utgivna av svenska staten	0,0	0,0	0,0	0,0	0,0	0,0
Obligationer utgivna av svenska bank- och bolåneinstitut	0,0	0,0	0,0	0,0	0,0	0,0
Marknadsnoterade aktier	0,0	0,0	0,0	0,0	0,0	0,0
Summa	0,0	0,0	0,0	0,0	0,0	0,0

	KOMMUNEN			KONCERNEN		
	2020 31 aug	2019 31 aug	2019 31 dec	2020 31 aug	2019 31 aug	2019 31 dec
Derivat och säkringsredovisning						
Verkligt värde						
Ränteswappar	-24,4		-19,0	-38,3		-36,0
Valutaterminer						
Genomsnittlig räntebindningstid						
Exklusive räntesäkringar	1,57	1,62	1,48	1,65	1,53	1,62
Inklusive räntesäkringar	3,18	3,92	3,51	3,17	3,70	3,53
Genomsnittlig ränta						
Exklusive räntesäkringar	0,50%	0,43%	0,43%	0,48%	0,39%	0,40%
Inklusive räntesäkringar	1,10%	1,29%	1,11%	1,14%	1,44%	1,29%

Erlagd och erhållen ränta på ränteswapparna redovisas netto som en del av räntekostnaderna i resultaträkningen.

NOT 19 KORTFRISTIGA SKULDER

	KOMMUNEN			KONCERNEN		
	2020 31 aug	2019 31 aug	2019 31 dec	2020 31 aug	2019 31 aug	2019 31 dec
Kortfristiga skulder till kreditinstitut	1 003,2	840,5	849,2	1 143,2	939,2	989,2
Personalens preliminärskatt	21,6	20,5	20,6	34,3	33,2	32,0
Upplupna arbetsgivaravgifter	24,7	23,8	24,0	43,6	37,6	41,9
Upplupna semester och lön	34,9	37,3	76,6	79,7	70,9	128,4
Leverantörsskulder	56,9	57,7	76,0	98,2	57,0	140,0
Upplupna pensionskostnader	29,5	28,2	38,9	42,6	43,8	59,5
Kortfristig del av avsättning pensioner	0,0	9,2	0,0	0,0	9,2	0,0
Förutbetalda intäkter	626,7	42,8	26,5	39,4	64,2	79,7
Övriga	245,0	386,2	731,8	1 101,1	801,6	902,9
Summa	2 042,5	1 446,2	1 843,6	2 582,1	2 056,7	2 373,6

NOT 20 STÄLLDA PANTER OCH ANSVARFÖRBINDELSER

	KOMMUNEN		
	2020 31 aug	2019 31 aug	2019 31 dec
Borgensåtaganden			
Tiohundra AB pensioner	284,6	249,4	258,0
NKAB, kommunal borgen reverslån	390,0	390,0	390,0
Idrottsföreningar	7,4	7,0	7,4
Övriga (bostadrättsför mfl)	13,3	11,0	13,3
Egna hem 40% av låneskuld SBAB, Balken Finans och BKN			
Summa borgen	695,3	657,4	668,7
Skuldförbindelse Norrvatten	3,8	3,8	3,8
Operationella leasing	316,3	535,3	532,8
Summa Operationella leasing	316,3	535,3	532,8
Pensionsförpliktelser	812,8	836,6	819,3
Pensionsförpliktelser löneskatt	197,2	203,0	198,8
Summa Pensionsförpliktelser	1 010,0	1 039,6	1 018,1
Totalt	2 025,4	2 236,1	2 223,4

Norrtälje kommun har inga ingångna finansiella leasingavtal

Norrtälje kommun har som medlem i Kommuninvest ingått en solidarisk borgen såsom för egen skuld för Kommuninvest i Sverige AB:s samtliga nuvarande och framtida förpliktelser. Samtliga kommuner som var medlemmar i Kommuninvests ekonomiska föreningar har ingått likalydande borgensförbindelser. Mellan samtliga medlemmar i Kommuninvest ekonomiska förening har ingåtts ett regressavtal som reglerar fördelningen av ansvaret mellan medlemskommunerna vid ett eventuellt ianspråktagande av ovan nämnd borgensförbindelse.

Enligt regressavtalet ska ansvaret fördelas dels i förhållande till storleken på de medel som respektive medlemskommun lånat av Kommuninvest Sverige AB, dels i förhållande till storleken på medlemskommunernas respektive i Kommuninvest ekonomiska förening.

Framtida minimilease-avgifter (mnkr)	<1 år	1–5 år	>5 år
Fastigheter och anläggningar	121 134,5	108 079,7	61 146,5
Lös egendom	8 772,6	5 404,9	
Datautrustning	7 586,5	4 221,5	
Totalt	137 493,6	117 706,1	61 146,5

Solidarisk borgen i Kommuninvest

Norrtälje kommun har i Februari 2011 ingått en solidarisk borgen såsom för egen skuld för Kommuninvest i Sverige AB:s samtliga nuvarande och framtida förpliktelser. Samtliga kommuner och regioner som per 2019-12-31 var medlemmar i Kommuninvests ekonomiska föreningar har ingått likalydande borgensförbindelser.

Mellan samtliga medlemmar i Kommuninvest ekonomiska förening har ingåtts ett regressavtal som reglerar fördelningen av ansvaret mellan medlemmarna vid ett eventuellt ianspråktagande av ovan nämnd borgensförbindelse. Enligt regressavtalet ska ansvaret fördelas dels i förhållande till storleken på de medel som respektive medlem lånat av Kommuninvest Sverige AB, dels i förhållande till storleken på medlemmarnas respektive insatskapital i Kommuninvest ekonomiska förening.

Vid en uppskattning av den finansiella effekten av Norrtälje kommuns ansvar enligt ovan nämnd borgensförbindelse, kan noteras att per 2019-12-31 uppgick Kommuninvest i Sverige AB:s totala förpliktelser till 460 925 942 275 kronor (404 804 079 439) och totala tillgångar till 460 364 563 304 kronor (406 323 006 299). Norrtälje Kommuns andel av de totala förpliktelserna uppgick till 3 285 116 199 kronor (2 803 065 333) och andelen av de totala tillgångarna till 3 277 899 467 kronor (2 462 669 077).

Skuldförbindelse i Norrvatten

Kommunalförbundet Norrvatten (Org nr: 222000-0158) redovisar i årsredovisningen respektive kommuns andel av förbundets tillgångar och skulder enligt regler i Kommunallag och Förbundsordning. Andelen beräknas enligt förbundsordningen utifrån varje medlemskommuns ackumulerade dricksvattenförbrukning från förbundets bildande 1926. Total skuldförbindelse för förbundet var 2019-12-31 915 502 tkr (784 928 tkr) varav Norrtäljes andel uppgår till 0,41% (0,32%) vilket motsvarar 3 754 tkr (2 512 tkr).

NOT 21 REDOVISNINGSPRINCIPER
ANLÄGGNINGSTILLGÅNGAR

Anläggningstillgångar

Materiella anläggningstillgångar består av mark, byggnader, anläggningar, maskiner och inventarier. Som investering avses anskaffning av tillgång med viss varaktighet, tre år eller längre och ett visst anskaffningsvärde, minst 1/2 prisbasbelopp. Sådana investeringar ska redovisas som en tillgång och inte kostnadsföras omgående.

Anläggningstillgången värderas till anskaffningsvärde med tillägg för värdehöjande investeringar och med avdrag för planmässiga avskrivningar och eventuella nedskrivningar. I de fall då hela eller delar av tillgångens anskaffningsvärde finansieras med bidrag reduceras tillgångens anskaffningsvärde med bidragets storlek.

Norrvatten AB har en ledning till Norrtälje kommun för att öka försörjnings kapacitet för Norrtälje kommuns invånare. Avskrivningstiden för detta är 150 år. Räntebelopp aktiveras månaden efter ianspråktagandedatum med räntesatsen 1,5% på aktiveringsbeloppet.

NOT 22 REDOVISNINGSPRINCIPER
MIGRATIONERSÄTTNINGAR

Alla inkomster som avser schablon för nyanlända bokförs på konto 29910. I underlaget från migrationsverket framgår vilka som kommit till kommunen vilket år. För dem som kommit 2019 redovisas inkomsten på balanskonto 29910 med aktivitet 5339 (året som de anvisats till kommunen särredovisas således med aktivitet). De pengar som kommer in som rör individer som anvisats under 2017 men där migrationsverket inte betalat ut alla pengar bokförs direkt i resultaträkningen på konto 35105 och verksamhet 600100, flyktingmedel så snart de betalats in. De medel som avser anvisade år 2018 och som ligger i balansen i januari resultatförs med 1/12 varje månad genom en bokföringsorder och de medel som betalas in från migrationsverket och avser anvisade 2018 resultatförs direkt vid inbetalningstillfället eftersom pengarna ska täcka kostnader för 2 år och därmed ska de resultatföras 2020 avseende dem som anvisats 2018.

NOT 23 SAMMANSTÄLLDA RÄKENSKAPERNA

Skatteskuld	KONCERNEN	
	Utfall 2020-08	Utfall 2019
Skatt året		
Roslagsbostäder AB		-2,2
Norrtälje Energi AB		-3,5
norrtälje Kommunhus AB		0
Campus Roslagen AB		0
Summa Skatt året	0,0	-5,7
Skatt uppskjuten		
Norrtälje Kommunhus AB		-3,6
Campus Roslagen AB		-0,2
Roslagsbostäder AB		-1,6
Norrtälje Energi AB		-0,2
Norrtälje Tak & Fasad AB		-0,2
Summa Skatt uppskjuten	0,0	-5,8
Summa skatt	0,0	-11,5

NOT 24 SAMMANSTÄLLDA RÄKENSKAPERNA

Skatteskuld	KONCERNEN	
	Utfall 2020-08	Utfall 2019
Roslagsbostäder AB	0,0	41,6
Norrtälje Energi AB	0,0	34,0
Övrigt	0,0	0,1
Summa	0,0	75,7

NOT 25 SAMMANSTÄLLDA RÄKENSKAPERNA

Koncernen

Koncernredovisningen har upprättats enligt förvärvsmetoden, vilket innebär att kommunens (moderbolagets) bokförda värde på aktier i dotterbolaget eliminerats mot dotterbolagets egna kapital vid förvärvet. Materiella anläggningstillgångar har delats upp på betydande komponenter när komponenterna har väsentligt olika nyttjandeperioder.

KASSAFLÖDESANALYS

	KOMMUNEN		KONCERNEN	
	31 aug 2020	31 aug 2019	31 aug 2020	31 aug 2019
Den löpande verksamheten				
Periodens resultat	205	91	253	113
Justeringar för poster som inte ingår i kassaflödet, mm	109	130	253	226
Medel från verksamheten före förändring av rörelsekapital	314	221	506	339
Ökning/minskning kortfristiga fordringar	-32	10	-34	57
Ökning/minskning förråd och varulager	-262	23	-261	-236
Ökning/minskning kortfristiga skulder	199	-211	208	134
Kassaflöde från den löpande verksamheten	219	43	419	294
Investeringsverksamheten				
Investering i immateriella anläggningstillgångar	-1	-2	-1	-2
Investering i materiella anläggningstillgångar	-350	-380	-433	-586
Försäljning av materiella anläggningstillgångar				
Investering i finansiella anläggningstillgångar		-15	-56	
Försäljning av finansiella anläggningstillgångar				
Kassaflöde från investeringsverksamheten	-351	-397	-490	-588
Finansieringsverksamheten				
Förändring av långfristiga skulder	151	451	167	317
Ökning långfristiga fordringar	-27	-107	-8	-15
Minskning av långfristiga fordringar				
Kassaflöde från finansieringsverksamheten	124	344	159	302
Kassaflöde för perioden	-8	-10	88	8
Årets kassaflöde				
Likvida medel vid årets början	14	20	375	405
Likvida medel vid periodens slut	6	10	463	413
Förändring	-8	-10	88	8
Not 1 Specifikation av ej likviditetspåverkande poster				
Justering för av- och nedskrivningar	126	111	186	165
Justering för gjorda avsättningar	24	36	53	60
Justering för övriga ej likviditetspåverkande poster	-41	-17	14	1
Justering direkt mot egna kapitalet				
Justeringar för poster som inte ingår i kassaflödet, mm	109	130	253	226

NORRTÄLJE KOMMUN BUDGET & PROGNOSEN 2020

KOMMUNEN, MNKR	Budget 2020	Prognos 2020-02	Prognos 2020-03	Prognos 2020-05	Prognos 2020-08
RESULTATRÄKNING					
Verksamhetens intäkter	831,0	831,0	831,0	831,0	785,9
Verksamhetens kostnader	-4 086,2	-4 086,2	-4 170,8	-4 154,4	-4 083,3
Avskrivningar och nedskrivningar	-198,6	-198,6	-189,9	-189,5	-187,3
Verksamhetens nettokostnader	-3 453,8	-3 453,8	-3 529,7	-3 512,9	-3 484,7
Skatteintäkter	2 746,0	2 746,0	2 786,9	2 805,0	2 881,2
Generella statsbidrag och utjämning	796,0	796,0	796,0	796,0	754,8
Verksamhetens Resultat	88,2	88,2	53,2	88,1	151,3
Finansiella intäkter	62,9	62,9	62,9	62,9	62,9
Finansiella kostnader	-78,8	-78,8	-78,8	-78,8	-67,4
Årets resultat	72,3	72,3	37,3	72,2	146,8
Avvikelse mot budget		0	-35,0	-0,1	74,5
INTÄKTER					
Avgifter	406,0	406,0	406,0	406,0	395,6
Statsbidrag	184,0	184,0	184,0	184,0	218,6
Bidrag från landstinget					
EU-bidrag					
Hysesintäkter					
El och Värme					
Vård					
Övrigt	241,0	241,0	241,0	241,0	171,7
AFA försäkring jämförelsestörande					
Eliminering koncerninterna poster					
Verksamhetens intäkter	831,0	831,0	831,0	831,0	785,9
KOSTNADER					
Personalkostnader	-1 500,0	-1 500,0	-1 500,0	-1 500,0	-1 380,7
Lokalkostnader	-200,0	-200,0	-200,0	-200,0	-385,2
Material	-150,0	-150,0	-150,0	-150,0	-108,8
Bidrag	-120,0	-120,0	-120,0	-120,0	-108,8
Råvaror och förnödenheter	-1 777,0	-1 777,0	-1 777,0	-1 777,0	-1 534,0
Entreprenader					
Konsulter					
Fastighetskostnader					-86,8
Övrigt	-339,2	-339,2	-423,8	-407,4	-479,0
Verksamhetens kostnader	-4 086,2	-4 086,2	-4 170,8	-4 154,4	-4 083,3

KOMMUNEN, MNKR	Budget 2020	Prognos 2020-02	Prognos 2020-03	Prognos 2020-05	Prognos 2020-08
AVSKRIVNINGAR					
Avskrivningar immateriella tillgångar	-6,7	-6,7	-6,7	-6,7	-6,7
Avskrivningar fastigheter och markanläggningar	-165,5	-165,5	-156,8	-156,4	-154,2
Avskrivningar maskiner, tekniska anläggningar, inventarier	-26,4	-26,4	-26,4	-26,4	-26,4
Nedskrivningar					
Summa avskrivningar	-198,6	-198,6	-189,9	-189,5	-187,3
SKATTER OCH GENERELLA STATSBI DRAG					
Preliminär kommunalskatt innevarande år	2 746,0	2 746,0	2 786,9	2 805,0	2 881,2
Preliminär slutavräkning innevarande år					
Slutavräkning föregående år					
Summa Skatt	2 746,0	2 746,0	2 786,9	2 805,0	2 881,2
Inkomstutjämningsbidrag	554,0	554,0	554,0	554,0	512,8
Kostnadsutjämnin g	-2,4	-2,4	-2,4	-2,4	-2,4
Regleringsbidrag/Strukturavgift	43,2	43,2	43,2	43,2	43,2
LSS-utjämnin g	-7,2	-7,2	-7,2	-7,2	-7,2
Kommunal fastighetsavgift	193,6	193,6	193,6	193,6	193,6
Generella bidrag	14,8	14,8	14,8	14,8	14,8
Summa generella statsbidrag	796,0	796,0	796,0	796,0	754,8
FINANSIELLA INTÄKTER					
Utdelning aktier och andelar	10,0	10,0	10,0	10,0	10,0
Räntor utlånade medel	40,0	40,0	40,0	40,0	40,0
Borgensavgifter	3,9	3,9	3,9	3,9	3,9
Övriga räntor och finansiella intäkter	9,0	9,0	9,0	9,0	9,0
Summa finansiella intäkter	62,9	62,9	62,9	62,9	62,9
FINANSIELLA KOSTNADER					
Räntor reverslån och obligation	-71,8	-71,8	-71,8	-71,8	-60,4
Räntor pensionsskuld	-7,0	-7,0	-7,0	-7,0	-7,0
Summa finansiella kostnader	-78,8	-78,8	-78,8	-78,8	-67,4



7. Ord och begreppsförklaringar

Anläggningstillgångar Fastigheter och inventarier som ska användas en längre period. Delas upp i materiella tillgångar, till exempel inventarier, utrustning, mark och byggnader och immateriella tillgångar, till exempel IT-system.

Ansvarsförbindelse Upplyningspost som finns med till balansräkningen, inom linjen, men som inte ingår i balansräkningens siffror.

Avkastning Lönsamhet.

Avskrivning Planmässig värdeminskning av anläggningstillgångar för att fördela anskaffningskostnaden över tillgångens beräknade nyttjandeperiod.

Avsättning Utgörs av de betalningsförpliktelser som är säkra eller sannolika till sin existens, men det finns osäkerhet beträffande beloppets storlek eller tidpunkten för betalning, till exempel avsättning till pensioner.

Balansomslutning Summan av balansräkningens tillgångar eller summan av balanräkningens eget kapital, avsättningar och skulder.

Balansräkning Visar den ekonomiska ställningen vid årets slut uppdelat på tillgångar, eget kapital, avsättningar och skulder.

Bokfört värde Det värde som en tillgång är upptagen till i bokslutet.

Eget kapital Skillnaden mellan tillgångar och skulder och avsättningar. Kommunens egna kapital består av anläggningsskapital (bundet kapital i anläggningar för stadigvarande bruk) och rörelsekapital (fritt kapital för framtida drift- och investeringsändamål).

Extraordinära intäkter/kostnader Saknar tydligt samband med ordinarie verksamhet och är av sådan art att de inte förväntas inträffa ofta eller regelbundet samt uppgår till väsentliga belopp.

Finansiellt leasingavtal Äganderätten kan övergå till lease tagaren (kommunen), vilket innebär att de ekonomiska risker och fördelar som är förknippat med ägandet också övergår.

Juridisk person Juridisk term för sammanslutning som äger en rättskapacitet, exempelvis Aktiebolag.

Jämförelsestörande poster Resultat av händelser eller transaktioner som inte är extraordinära men som är viktiga att uppmärksamma vid jämförelser med andra perioder.

Kassaflödesanalys Beskriver hur kommunen fått in pengar under året och hur de använts.

Koncernredovisning Sammanställning av resultaträkningar och balansräkningar för olika juridiska personer i vilka Kommunen har ett betydande inflytande. Ger en helhetsbild av ekonomiska åtaganden oavsett i vilken juridisk form verksamheten bedrivs.

Kortfristiga fordringar och skulder Fordringar och skulder som ska betalas inom ett år.

Likvida medel Pengar i kassa, på bank och giro samt kortfristiga placeringar i värdepapper.

Likviditet Visar betalningsförmåga på kort sikt.

Löneskatt Arbetsgivarens skatt på pensionsförmåner till anställda.

Omsättningstillgång Tillgångar som förväntas innehas under kort tid, exempelvis kundfordringar och förråd. Tillgångarna kan snabbt omsättas till likvida medel.

Operationellt leasingavtal Ett leasingavtal som inte är ett finansiellt leasingavtal.

Periodisering Fördelning av kostnader och intäkter till rätt redovisningsperiod.

Resultaträkning Sammanfattar intäkter och kostnader samt visar årets förändring av det egna kapitalet (årets resultat).

Soliditet Visar betalningsförmåga på lång sikt. Soliditet uttrycks vanligen som eget kapital i förhållande till totala tillgångar.

8. Redovisningsprinciper

Redovisningen har upprättats i överensstämmelse med Lagen om kommunal bokföring och redovisning och god redovisningssed med gällande rekommendationer från Rådet för kommunal redovisning (RKR). Använda redovisningsprinciper framgår nedan och i de fall undantag förekommer, redovisas de under respektive punkt.

ANLÄGGNINGSTILLGÅNGAR

Materiella anläggningstillgångar består av mark, byggnader, anläggningar, maskiner och inventarier. Som investering avses anskaffning av tillgång med viss varaktighet, tre år eller längre och ett visst anskaffningsvärde, minst 1/2 prisbasbelopp. Sådana investeringar ska redovisas som en tillgång och inte kostnads föras omgående.

Anläggningstillgången värderas till anskaffningsvärde med tillägg för värdehöjande investeringar och med avdrag för planmässiga avskrivningar och eventuella nedskrivningar. I de fall då hela eller delar av tillgångens anskaffningsvärde finansieras med bidrag reduceras tillgångens anskaffningsvärde med bidragets storlek.

AVSKRIVNINGAR

Avskrivningar är månadsvisa värdeminskningar vilka fördelas på tillgångens nyttjandeperiod. Det vill säga den tid som tillgången förväntas kunna användas. Avskrivningen påbörjas när investeringen tas i bruk. För byggnader sker det i normalfallet i samband med slutbesiktning. Avskrivningstiderna bygger på idéskrift från RKR och i Norrtälje Kommun ser det ut enligt följande fram till och med 2020-12-31:

Mark, byggnader och anläggningar	0–150 år
Maskiner och inventarier	3–5 år
Va-anläggningar	10–70 år
Nyttjanderätt Norrvatten	150 år

Komponentavskrivningar tillämpas från och med 2014 på anläggningar med bokfört värde överstigande 25 mnkr. Vid utgången av augusti 2016 har ingen justering gjorts till komponentavskrivningarna enligt ovan då det bokförda värdet utan komponentavskrivningar var lägre. Det med hänsyn till försiktighetsprincipen. Samma bedömning gäl-

ler även per 2020-08-31. Ett projekt pågår för att införa komponentavskrivning på befintlig anläggning under 2020, senast 2020-12-31. Riktlinjer är framtagna och tillämpas från och med hösten 2019. På stora investeringar såsom VA tillämpas komponentavskrivning där uppdelning görs på pumpstationer och ledningar. Investeringar med lägre värde bedöms ha en komponent.

SKATTEINTÄKTER

Skatten periodiseras och redovisas det år den beskattningsbara inkomsten intjänats av de skattskyldiga.

Den redovisade skatteintäkten består av tre olika delar:

1. Preliminära skattebetalningar som kommit kommunen tillgodo under året.
2. Prognos för slutavräkning från Sveriges Kommuner och Regioner.
3. Skillnaden mellan den slutliga taxeringen och redovisade skatteintäkten för föregående år.

AVSÄTTNINGAR

För att ge en mer rättvisande bild har kommunen bokfört gjorda avsättningar under övriga avsättningar i balansräkningen.

PENSIONSUTFÄSTELSER

Årets intjänade pensionsförmåner, redovisas som avsättning respektive kortfristig skuld (individuella delen) i balansräkningen. Pensionsförmåner intjänade före 1998 redovisas som ansvarsförbindelse inom linjen.

LÅNEKOSTNADER

Lånekostnader (räntor) hänförliga till redovisningsåret har skuldförts och belastar varje aktuell period i redovisning.

SKULD TILL PERSONALEN

Kommunens skuld till personalen i form av semesterlöneskuld, ej kompenserad övertid samt tillhörande upplupen arbetsgivaravgift, har värderats och redovisats som en kortfristig skuld enligt löneläget och aktuellt po-pålägg.

LAGRETS VÄRDE

Lager och förråd värderas till det lägsta av anskaffningsvärde och det verkliga värdet på balansdagen.

ANSVARSFÖRBINDELSE FÖR PENSIONER

Förpliktelser för pensionsåtaganden för anställda i kommunen är beräknade enligt RIPS och redovisas enligt den s.k. blandmodellen i enlighet med lag om kommunal bokföring och redovisning. Pensionsåtaganden för anställda i de företag som ingår i den kommunala koncernen redovisas enligt K3.

Förpliktelser för särskild avtals och ålderspension som inte regleras enligt RIPS är nuvärdesberäknade med en kalkylränta på för närvarande 1 procent. För avtal med samordningsklausul utgår beräkningen från förhållande som är kända vid bokslutstillfället. Om inget annat är känt, görs beräkningen utifrån att ingen samordning kommer att ske. Visstidsförordnanden som ger rätt till särskild avtalspension redovisas som avsättning när det är troligt att de kommer att leda till utbetalningar. Avtal som inte lösts ut redovisas som ansvarsförbindelse.

RKR R2

Norrtälje kommun inte att hantera gatukostnadsersättningar och exploateringsersättningar enligt RKR R2 per 1/1 2019. Utan förändringen sker per 1/1 2020. Ingen justering på tidigare år görs under 2019 utan även det sker per 1/1 2020. Enligt rekommendationen går det att göra så. Per 31/8 2020 är inte förändringen gjord på grund av Norrtälje kommun avvaktar svar från RKR angående Stockholms Stad och Göteborgs Stad skrivelse om överklaganden. Efter samtal med Stockholms Stad har RKR

inte ändrat sin ståndpunkt. Det innebär med all sannolikhet kommer dessa intäkter att intäkts föras under året samt det som avser tidigare förs direkt till eget kapital.

EXTRA TILLSKOTT GENERELLA STATSBIDRAG 2020

Norrtälje kommun fördelar det extra tillskottet schablonmässigt med 1/12 per månad över räkenskapsåret enligt yttrande från RKR.

KUNDFORDRINGAR

Fordringar på kunder bedöms som osäkra när fordran är äldre än 6 månader.

KONCERNEN

Koncernredovisningen har upprättats enligt förvärvsmetoden, vilket innebär att kommunens (moderbolagets) bokförda värde på aktier i dotterbolaget eliminerats mot dotterbolagets egna kapital vid förvärvet. Materiella anläggningstillgångar har delats upp på betydande komponenter när komponenterna har väsentligt olika nyttjandeperioder.

FINANSIELL ANALYS AV PENSIONER

Pensioner hanteras och bokas efter det att KPA Pensioner har tagit fram beräkningar. Beräkningar görs per 31/8 och 31/12 varje år. Avsatt till pensioner och finansiell räntekostnad bokas efter beräkningen på respektive period. Någon bedömning och eller beräkning av marknadsvärde eller av det matematiska värdet görs ej på grund av att bolaget använder sig av KPA Pensioner. Norrtälje Kommun följer RKR:s rekommendation R10. Värdering sker enligt RIPS.





KONTAKTUPPGIFTER

Norrtälje kommun

Box: 800, 761 28 Norrtälje

Telefon: 0176-710 00

E-post: kontaktcenter@norrtalje.se

norrtalje.se